

# **Plán péče o přírodní památku Kadovský viklan**

**na období  
2021-2030**



## Obsah

|  |           |
|--|-----------|
| <b>1. Základní údaje o zvláště chráněném území.....</b>  | <b>1</b>  |
| 1.1 Základní identifikační údaje.....  | 1         |
| 1.2 Údaje o lokalizaci území v rámci územně správního členění ČR.....  | 1         |
| 1.3 Vymezení území podle současného stavu katastru nemovitostí.....  | 1         |
| 1.4 Výměra území a jeho ochranného pásma.....  | 2         |
| 1.5 Překryv území s jiným typem ochrany.....   | 2         |
| 1.6 Kategorie IUCN.....  | 2         |
| 1.7 Předmět ochrany ZCHÚ.....  | 2         |
| 1.7.1 Předmět ochrany ZCHÚ podle zřizovacího předpisu.....   | 2         |
| 1.7.2 Předmět ochrany – současný stav.....   | 2         |
| Útvary neživé přírody.....   | 2         |
| 1.8 Cíl ochrany.....   | 3         |
| <b>2. Rozbor stavu ZCHÚ s ohledem na předmět ochrany.....</b>  | <b>3</b>  |
| 2.1 Popis území a charakteristika jeho přírodních poměrů.....  | 3         |
| 2.1.1 Stručný popis území a jeho přírodních poměrů.....  | 3         |
| Terénní poměry.....  | 3         |
| Klimatické poměry.....   | 3         |
| Geologické a půdní poměry.....   | 3         |
| Hydrologické poměry.....   | 4         |
| Fytocenologie, fyto geografie a biogeografie.....  | 4         |
| 2.1.2 Přehled zvláště chráněných a ohrožených druhů a zaznamenaných biotopů.....   | 5         |
| 2.1.3 Výčet a popis významných přirozených disturbančních činitelů působících v území.....   | 5         |
| a) abiotické disturbanční činitele.....  | 5         |
| b) biotické disturbanční činitele.....   | 5         |
| 2.2 Historie využívání území a zásadní pozitivní i negativní vlivy lidské činnosti v minulosti a současnosti.....                              | 5         |
| Stručný pohled na historii širšího území.....  | 5         |
| Historický stav lokality Přírodní památky.....   | 6         |
| Způsoby obhospodařování a využívání území v minulosti a v současné době.....   | 6         |
| a) ochrana přírody.....  | 6         |
| b) lesní hospodářství.....   | 6         |
| c) zemědělské hospodaření.....   | 6         |
| d) rekreace a sport.....   | 6         |
| e) těžba nerostných surovin.....   | 6         |
| f) jiné způsoby využívání.....   | 7         |
| 2.3 Související plánovací dokumenty, správní akty a opatření obecné povahy.....  | 7         |
| 2.4 Současný stav zvláště chráněného území a přehled dílčích ploch.....  | 7         |
| 2.5 Souhrnné zhodnocení stavu předmětů ochrany, výsledků předchozí péče, dosavadních ochranných zásahů do území a závěry pro další postup..... | 7         |
| 2.6 Stanovení prioritních zájmů ochrany území v případě jejich možné kolize.....   | 8         |
| <b>3. Plán zásahů a opatření.....</b>  | <b>8</b>  |
| 3.1 Výčet, popis a lokalizace navrhovaných zásahů a opatření v ZCHÚ.....   | 8         |
| 3.1.1 Rámcové zásady péče o útvar neživé přírody.....  | 8         |
| 3.1.2 Podrobný výčet navrhovaných zásahů a činností v území - útvary neživé přírody.....   | 8         |
| 3.3 Zaměření a vyznačení území v terénu.....   | 8         |
| 3.4 Návrhy potřebných administrativně-správních opatření v území.....  | 8         |
| a) vyhláovací dokumentace.....   | 8         |
| b) návrhy potřebných správních rozhodnutí o výjimkách, povoleních nebo souhlasech.....   | 8         |
| c) ostatní návrhy administrativních změn.....  | 8         |
| 3.5 Návrhy na regulaci rekreačního a sportovního využívání území veřejností.....   | 9         |
| 3.6 Návrhy na vzdělávací a osvětové využití území.....   | 9         |
| 3.7 Návrhy na průzkum či výzkum a monitoring předmětu ochrany území.....   | 9         |
| <b>4. Závěrečné údaje.....</b>   | <b>9</b>  |
| 4.1 Předpokládané orientační náklady hrazené OOP podle jednotlivých zásahů.....  | 9         |
| 4.2 Použité podklady a zdroje informací.....   | 9         |
| 4.3 Seznam zjištěných druhů rostlin.....   | 10        |
| 4.4 Podklady pro plán péče zpracoval.....  | 10        |
| <b>5. Přílohy.....</b>   | <b>11</b> |
| Tabulky - přílohy T2 k bodům 2.4.2, 2.4.3 a 2.4.4 a 3.1.2.....   | 12        |

# 1. Základní údaje o zvláště chráněném území

## 1.1 Základní identifikační údaje

|  |                                  |
|--|----------------------------------|
| evidenční číslo:                                     | 969                              |
| kategorie ochrany:                                   | PP                               |
| název území:   | Kadovský viklan                  |
| druh právního předpisu, kterým bylo území vyhlášeno: | vyhláška                         |
| orgán, který předpis vydal:                          | Okresní národní výbor Strakonice |
| číslo předpisu:                                      | .....                            |
| datum platnosti předpisu:                            | 14.11.1985                       |
| datum účinnosti předpisu:                            | 01.12.1985                       |
| přehlášení:  |                                  |
| druh právního předpisu, kterým bylo území vyhlášeno: | vyhláška                         |
| orgán, který předpis vydal:                          | Okresní národní výbor Strakonice |
| číslo předpisu:                                      | .....                            |
| datum platnosti předpisu:                            | .....                            |
| datum účinnosti předpisu:                            | 19.03.1990                       |

## 1.2 Údaje o lokalizaci území v rámci územně správního členění ČR

|                                  |                |
|----------------------------------|----------------|
| kraj:                            | Jihočeský      |
| okres:                           | Strakonice     |
| obec s rozšířenou působností:    | Blatná         |
| obec s pověřeným obecním úřadem: | Blatná         |
| obec:                            | Kadov          |
| katastrální území:               | Kadov u Blatné |

**Příloha:** M1 – Orientační mapa s vyznačením území

## 1.3 Vymezení území podle současného stavu katastru nemovitostí

Následující tabulky uvádí přehled parcel ZCHÚ a jeho OP :

| Parcelní vymezení zvláště chráněného území         |                      |                     |                               |          |   |   |
|--|----------------------|---------------------|-------------------------------|----------|---|---|
| Číslo parcely dle KN                               | Číslo parcely dle PK | Druh pozemku dle KN | Způsob využití pozemku dle KN | Číslo LV | Výměra parcely celková dle KN (m <sup>2</sup> ) | Výměra části parcely v ZCHÚ (m <sup>2</sup> ) |
| <b>Katastrální území: (661929, Kadov u Blatné)</b> |                      |                     |                               |          |   |   |
| 1343   |                      | ostatní plocha      | neploďná půda                 | 624      | 717   | 717   |
| 1342   |                      | ostatní plocha      | neploďná půda                 | 626      | 717   | 717   |
| <b>Celkem</b>                                      |                      |                     |                               |          |   | <b>1434</b>                                   |

Vymezené území vlastní Přírodní památky zahrnuje pozemky evidenčně vedené převážně jako ostatní plocha - neploďná. V aktuálním stavu se jedná o enklávní lesní skupinu. Skutečné terénní hranice cca odpovídají digitalizovaným hranicím parcel. Vzhledem k tomu, že aktuální vymezení hranic území (byť zhruba digitalizované hranice pozemků KN sleduje) není s nimi v souladu, byla provedena dílčí úprava vymezení území tak, že hranice ZCHÚ byly ztotožněny s hranicemi parcel digitalizovaného katastru. Plocha takto vymezeného ZCHÚ činí 1434 m<sup>2</sup>.

Ochranné pásmo PP není v současnosti vyhlášeno. Jeho vyhlášení není nutné, vlastní plocha ZCHÚ je dostatečnou ochranou bodového chráněného objektu.

**Příloha:** M2 – Katastrální mapa se zákresem ZCHÚ a jeho ochranného pásma

## 1.4 Výměra území a jeho ochranného pásma

| Přehled výměr území a OP   |                  |                          |                         |                  |
|----------------------------|------------------|--------------------------|-------------------------|------------------|
| Druh pozemku               | ZCHÚ plocha v ha | Vyhlášené OP plocha v ha | Způsob využití pozemku  | ZCHÚ plocha v ha |
| lesní pozemky              |                  |                          |                         |                  |
| vodní plochy               |                  |                          | zamokřená plocha        |                  |
|                            |                  |                          | rybník nebo nádrž       |                  |
|                            |                  |                          | vodní tok               |                  |
| trvalé travní porosty      |                  |                          |                         |                  |
| orná půda                  |                  |                          |                         |                  |
| ostatní zemědělské pozemky |                  |                          |                         |                  |
| ostatní plochy             | 0,1434           |                          | neplošná půda           | 0,1434           |
|                            |                  |                          | ostatní způsoby využití |                  |
| zastavěné plochy a nádvoří |                  |                          |                         |                  |
| plocha celkem              | 0,1434           |                          |                         |                  |

## 1.5 Překryv území s jiným typem ochrany

národní park: .....

chráněná krajinná oblast (včetně zóny): .....

překryv s jiným typem ochrany: .....

mezinárodní statut ochrany: .....

Natura 2000

ptačí oblast: .....

evropsky významná lokalita: .....

## 1.6 Kategorie IUCN

Číslo a název managementové kategorie IUCN podle „Zásad pro používání kategorií chráněných území“:  
III - přírodní památka nebo prvek

## 1.7 Předmět ochrany ZCHÚ

### 1.7.1 Předmět ochrany ZCHÚ podle zřizovacího předpisu

Zřizovací předpis definuje poslání přírodní památky takto:  
"Unikátní granodioritový viklan, jeden z několika největších a nejlépe zachovaných v ČR."

### 1.7.2 Předmět ochrany – současný stav

#### Útvary neživé přírody

| Předmět ochrany - útvary neživé přírody        |   |   |     |
|--|---|---|-----|
| útvary   | geologická charakteristika  | popis útvaru  | kód |
| <b>granodioritový balvan - Kadovský viklan</b> | Horninový blok tvořený biotitickým až amfibol-biotitickým granodioritem blatenského typu středočeského plutonu. Balvan, vypreparovaný selektivním zvětráváním granodioritu a uložený v místě původního výskytu, se malou dolní částí svého povrchu dotýká balvanitého skalnatého podloží. | Vypreparovaný balvan je uložen na rozsáhlejším horninovém bloku vystupujícím při temeni nízkého balvanitého pahorku, charakteristického pro okolní krajinu, resp. celou oblast středočeského plutonu. Balvan lze použitím lidské síly mírně rozpožehovat (viklat), několikrát byl z lože shozen a uložen zpět. Pahorek je porostlý starší přirozenou dubovou skupinou charakteru acidofilní doubravy, nachází se na okraji zástavby obce Kadov. | A   |

kód předmětu ochrany: A = předmět ochrany spadá pod definici předmětu ochrany dle zřizovacího předpisu ZCHÚ



## 1.8 Cíl ochrany

Následující tabulka uvádí cíl ochrany útvaru neživé přírody, u kterých obecně jde o jejich zachování v kvalitě, vyjádřené charakteristikami cílového stavu útvaru:

| Cíl ochrany - útvary neživé přírody     |   |  |
|---|---|--|
| útvary                                  | cíl ochrany   | indikátory cílového stavu                      |
| granodioritový balvan - Kadovský viklan | Zachování nepoškozeného horninového bloku v původním uložení. | nepoškozený balvan uložený ve stávající poloze |

## 2. Rozbor stavu ZCHÚ s ohledem na předmět ochrany

### 2.1 Popis území a charakteristika jeho přírodních poměrů

#### 2.1.1 Stručný popis území a jeho přírodních poměrů

Lokalita přírodní památky Kadovský viklan je vyhlášena k ochraně geologického fenomenu viklanu - bloku skalní horniny vypreparovaného selektivním zvětráváním a v původním uložení malou plochou volně spočívajícího na skalním podkladu, nejlépe s možností mírného pohybu na loži (viklání). Kadovský viklan je tvořen oválným granodioritovým balvanem o rozměrech cca 3,5x3,5x1,5m a hmotnosti cca 29 t. Je uložen na granodioritovém ruwaru vystupujícím při temeni nízkého balvanitého pahorku na okraji obce Kadov. Jde o jeden z největších viklanů v ČR. V historii byl několikrát z lože shozen a uložen zpět.

Pozemek přírodní památky zahrnuje celý pahorek porostlý starším dubovým hájem s přirozeným charakterem acidofilní bikové doubravy. Balvanité pahorky z hornin středočeského plutonu jsou typickým krajinným prvkem Blatenska s vysokou koncentrací právě v okolí Kadova. Ochrana tak vedle vlastního geologického objektu zahrnuje i zachovaný typický prvek krajinného rázu území.

#### Terénní poměry

Podle Geomorfologického členění ČR spadá území do provincie České vysočiny, soustavy Českomoravské, podsoustavy Středočeská pahorkatina, s geomorfologickým celkem Blatenská pahorkatina. V jeho rámci náleží území do podcelku Horažďovická pahorkatina a okrsku Kasejovská pahorkatina.

**Kasejovická pahorkatina** je členitá pahorkatina v povodí Lomnice, na granodioritech středočeského plutonu blatenského a červenského typu, biotitické žule poláneckého typu, na moldanubické perlové rule a na rohovicích, metamorfovaných ryolitech, ryodacitech a pyroklastikách a ortorulách kasejovického metamorfovaného ostrova, rozčleněný erozně denudační povrch se strukturními hřbety, suky a svědeckými vrchy.

Vlastní zájmové území leží v pozvolna zvládnutém terénu Kasejovické pahorkatiny, tvoří ho nízký, ale výrazněji vyvýšený balvanitý, granodioritový pahorek, vystupující z plochého terénu na V okraji obce Kadov. Nejnižší je položeno území při úpatí pahorku, cca ve výšce 508 m.n.m., temeno pahorku dosahuje do výšky cca 511 m.n.m.

#### Klimatické poměry

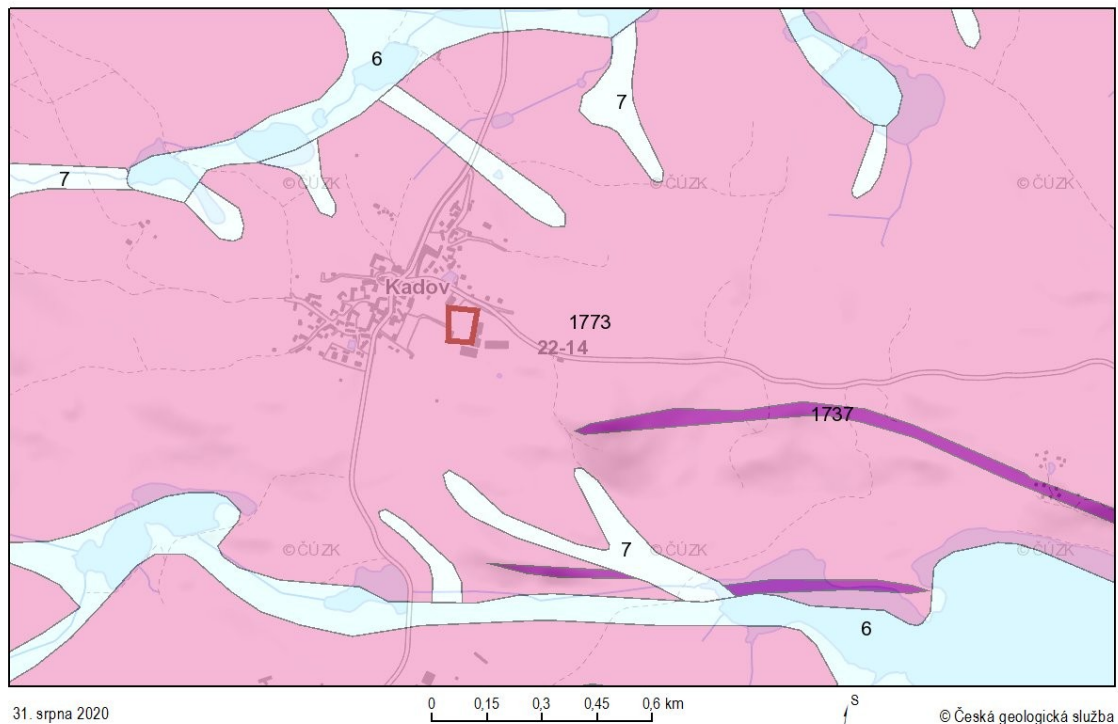
Území spadá do klimatické oblasti mírně teplé, podoblasti mírně suché, klimatický okresek B2 - převážně s mírnou zimou. V rozdělení dle Quitta jde o mírně teplou oblast MW7. Oblast je srážkově relativně chudá, výraznější rozdíly mezi zimními a letními teplotami, k nimž přistupuje i výrazná převaha letních srážkových úhrnů nad zimními způsobují značně kontinentální ráz klimatu. Značně převažuje východozápadní směr proudění vzduchu. Pro charakteristiku klimatických podmínek je použito údajů Atlasu podnebí Česka:

| Tabulka průměrných měsíčních srážek a teplot |      |      |     |     |      |      |      |      |      |     |     |      |       |     |
|--|------|------|-----|-----|------|------|------|------|------|-----|-----|------|-------|-----|
|  | I    | II   | III | IV  | V    | VI   | VII  | VIII | IX   | X   | XI  | XII  | IV-IX | rok |
| H (mm)                                       | 31   | 28   | 30  | 43  | 62   | 71   | 84   | 67   | 44   | 44  | 33  | 36   | 371   | 542 |
| t (°C)                                       | -2,9 | -1,6 | 2,5 | 6,7 | 12,1 | 15,0 | 16,7 | 16,1 | 12,7 | 7,3 | 1,9 | -1,5 | 13,2  | 7,1 |

#### Geologické a půdní poměry

Geologická skladba území je velmi jednoduchá. Území leží v rozsáhlém masivu hornin blatenské skupiny tělesa středočeského plutonu, vyvěřelého v mladších prvohorách (permu až karbonu) na masiv starých krystalických hornin. Masivem je tvořen horninou charakterizovanou jako amfibol - biotitický **granodiorit**, označovaný jako základní varieta blatenského typu. Charakteristickým geologickým jevem krajiny plutonu, a okolí lokality zvláště, jsou četné nízké pahorky vystupující z pozvolného terénu ploché pahorkatiny, tvořené balvanitými výchozy granodioritu. V lokalitě je na temeni pahorku uložen ve vratké poloze granodioritový balvan -

viklan. Viklanem se obecně rozumí rozměrnější skalní blok nebo balvan, zpravidla vypreparovaný selektivním zvětráváním, uložený na původním místě výskytu, který se pouze malou dolní částí svého povrchu dotýká skalnatého podloží, zpravidla se na podložce pohybuje (viklá). Geologickou situaci území ukazuje výřez Geologické mapy prezentované portálem ČGS:



| Legenda geologické mapy |             |
|-------------------------|-------------|
| <b>paleozoikum</b>      |             |
| 1773                    | granodiorit |

Na převládajícím substrátu písčitých zvětralin granodioritů se na převážné části plochy vyvinuly **kambizemě** (hnědé půdy) kyselé, kolem výchozů skalního ostrůvkovitě mělké půdní překryvy - **litozemě** (mělké půdy). V klasifikace půd dle BPEJ jsou zastoupeny následující typ půd, vyjádřené kódem HPJ:

**HPJ 32** - Kambizemě modální eubazické až mezobazické, kambizemě arenické, včetně slabě oglejených variet, na hrubých zvětralinách, propustných, minerálně chudých substrátech, žulách, syenitech, granodioritech, gabrodioritech, křemenných dioritech, méně ortorulách, lehké s vyšším obsahem grusu, bez skeletu až středně skeletovité, propustné, výsušnější, vláhově příznivější ve vlhčím klimatu.

### Hydrologické poměry

Chráněným územím prochází hranice dvou povodí, severní část spadá do povodí Páleneckého potoka, č. hydrologického pořadí povodí IV. řádu 1-08-04-0080, které spadá do povodí Labe, Vltavy, Otavy, Lomnice a Páleneckého potoka, jižní část spadá do povodí Mračovského potoka, č. hydrologického pořadí povodí IV. řádu 1-08-04-0180, které spadá do povodí Labe, Vltavy, Otavy, Lomnice a Páleneckého potoka.

### Fytocenologie, fyto geografie a biogeografie

Dle regionálního fyto geografického členění spadá území do fyto geografické oblasti Mezofytika, fyto geografický obvod Českomoravské mezofytikum, okres 36-Horažďovická pahorkatina, podokres **36a-Blatensko**. Ve flóře oblasti dominují druhy hercynských pahorkatin s teplomilnými prvky, ze severu zasahují montánní druhy, pozoruhodný je výskyt boreálních druhů a druhů rašelinišť. Flóra je relativně pestrá s přechody mezi převládajícími acidofilními a ostrůvkovitými bazifilními společenstvy dle charakteru horninového substrátu.

V širším okolí zájmového území je jako zcela převládající vegetace mezofilních lesů mapována jednotka acidofilní bikové a jedlové doubravy **Luzulo - Quercetum** a **Abieti - Quercetum**. Typickými stanovišti jedlových doubrav jsou vlhké polohy deluvií na pseudoglejových půdách, na sušších kyselých stanovištích temen plochých vyvýšenin s výchozy kyselých hornin jsou charakteristickou jednotkou bikové doubravy.

V biogeografickém členění je vymezen **bioregion 1.29 – Blatenský**, ten zahrnuje střední a východní část Blatenské pahorkatiny a JZ okraje pahorkatiny Benešovské. Je tvořen pahorkatinou s četnými podmáčenými

sníženinami. V geologické skladbě převládají granity a granodiority, z půdních kambizemě, gleje a pseudogleje. Podnebí je mírně teplé, poměrně suché, a značně kontinentální. Dominuje biota 4. VS (100% ploch) s p mozaikou bukové a dubojehličnaté varianty, s potenciální vegetací acidofilních doubrav, bučin a ve sníženinách olšin. V současné krajině převládá orná půda, ale významně jsou zastoupeny kulturní lesy, rybníky a mokré louky. Z nižších biogeografických jednotek zasahuje **biochora -4BP** –erodované plošiny na neutrálních plutonitech v suché oblasti 4. vegetačního stupně.

Území leží v typických polohách vymezeného 4. vegetačního stupně s převahou stanovišť dubojehličnaté varianty. V lokalitě balvanitého pahorku lze vymežit STG **4A-AB3** - označující mezofilní stanoviště na kyselé kambizemi (HPJ 32, lesní typy řady K,N), přirozená dřevinná skladba DB5, JD3, BK2, BO, BR, OS, JR, LP, KL.

### 2.1.2 Přehled zvláště chráněných a ohrožených druhů a zaznamenaných biotopů

V lokalitě byl zaznamenán výskyt jednoho zvláště chráněného druhu podle vyhlášky č. 395/1992 Sb. v platném znění s pravděpodobnou vazbou na biotop chráněného území:

| Přehled zvláště chráněných a ohrožených druhů rostlin a živočichů |              |                |            |       |   |
|---|--------------|----------------|------------|-------|---|
| Druh  | Vyhl. 395/92 | Červený seznam | Zdroj      | Datum | Popis biotopu, početnost n. vitalita populace, další poznámky |
| <i>plazi</i>  |              |                |            |       |   |
| Lacerta agilis<br>ještěrka obecná                                 | §2           | VU             | pozorování | 2020  | lesní okraje, jednotlivě                                      |

Následující tabulka uvádí celkový přehled v území zaznamenaných biotopů dle Katalogu biotopů a fytoocenóz na úrovni svazů a asociací v pojetí publikací Vegetace ČR:

| Přehled biotopů a fytoocenóz zaznamenaných ve zvláště chráněném území |                                     |   |                 |          |           |             |              |
|---|-------------------------------------|---|-----------------|----------|-----------|-------------|--------------|
| Kód biotopu   | Biotop                              | Rostlinné společenstvo                            | Stupeň ohrožení | Fyziotyp | Podíl (%) | Výměra (ha) | Dílní plocha |
| L7.1  | Suché acidofilní doubravy           | svaz Quercion roboris<br>(as. Luzulo - Quercetum) | NT              | AD       | 80        |             | 1            |
| S1.2  | Vegetace silikátových skal a drolin |   | NT              | SP       | 20        |             | 1            |

### 2.1.3 Výčet a popis významných přirozených disturbančních činitelů působících v území

Následující odstavce uvádí výčet a popis významných přirozených disturbančních činitelů působících v minulosti i současnosti ve zvláště chráněném území a vyhodnocení jejich vlivu na předměty ochrany, resp. naplňování dlouhodobých cílů ochrany území:

#### a) abiotické disturbanční činitele

*zvětrávání* - velmi pomalý přirozený proces, na vypreparovaném balvanu z tvrdší horniny se projevuje spíše v úsecích geologického věku

#### b) biotické disturbanční činitele

*sešlapávání* - relativně silná návštěvnost lokality způsobuje vznik míst bez vegetace v okolním lesním porostu, což ale na vlastní předmět ochrany nemá vliv

*shazování balvanu z lože* - balvan je opakovaně shazován a ukládán zpět na skalní lože, aktuálně je uložen ve své zákonem chráněné poloze

## 2.2 Historie využívání území a zásadní pozitivní i negativní vlivy lidské činnosti v minulosti a současnosti

### Stručný pohled na historii širšího území

Blatensko bylo, ač velmi řídko obydleno již od hlubokého pravěku. Ve starší a střední době kamenné pravěcí lovci a sběrači trvaleji osídlovali úvaly podél řek, odkud jen sporadicky jednotlivě pronikali jednotlivé rodiny do přílehlých oblastí. Počátek souvislejšího pravěkého osídlení nastává s příchodem doby železné, kdy území osídlují nositelé halštatské mohylové kultury, kteří byli pastevcí a prvními zemědělci. Z období nacházíme keramiku přísně geometrickou výzdobou a pohřební mohyly s bohatou záhrobní výbavou včetně zlatých šperků. V laténské době cca 400 let p. K. přicházejí do kraje noví obyvatelé snad Keltského původu a mísí se s původními kulturami. Kolem r. 200 p. K. pronikají do oblasti keltští Bójové, kteří vyhledávají zlatonosné toky a rýžují zlato podél Lomnice a jejích přítoků. Bójové jako první na našem území stavěli městská sídla (oppida), budovali komunikace a razili nejstarší mince, tvořili keramiku na hrnčířském kruhu. Po vytlačení Keltů je následující doba římská i první staletí nového letopočtu dobou úpadku, kdy se objevují jen sporadicky drobná sídliště germánského obyvatelstva. Blatensko zůstává téměř opuštěno až do příchodu Slovanů.

I nejstarší Slované osídlili v průběhu 5. a 6. století nejdříve úrodné nivy velkých řek a do méně úrodných pahorkatin Blatenska pronikaly před r. 700 jen sporadicky. Od této doby ale začíná postupně žďáření pralesa, který zde byl souvisle zachován až k pohraničním hvozďům. Hustěji je Blatensko postupně osídleno v době hradištní koncem tisíciletí, kdy jsou jižní Čechy protkány soustavou opevněných hradišť a pozvolna se rozrůstá i síť drobných vesnických osad. Oblast je okrajovou součástí Božeňska, staré historické provincie středověkého českého státu na levém vltavském břehu mezi Příbramí, Blatnou a Mirovicemi. Umístění jeho střediska není přesně známé, někdy je ztotožňováno s hradištěm Božeň u Březnice. Existence Božeňska není příliš známa, je poprvé zmíněno v roce 1057 v zakládacím dokumentu kapituly kostela sv. Štěpána v Litoměřicích; správní celek zanikl ve 14. století sloučením s Prácheňským krajem. Hlavní kolonizační rozvoj oblasti začíná až ve vrcholně středověkém období za časů Přemysla Otakara II. (1253-1278). V průběhu 13. až 14. století je postupně dosídlena celá oblast, jsou zakládána města a většina dnešních vsí. Kolonizace přetváří krajinu, jsou mýceny lesy a postupně utvářen kulturní charakter krajiny, zachovaný do současnosti. Z okolních obcí je historicky nejdříve zaznamenáno Pole (již r. 1235), následuje Vrbno (1305), Tchořovice (1321) a Kadov (1352).

Koncem 15. a téměř celé 16. stol. přechází šlechta ke změnám ve způsobu hospodaření. Jsou nově zřizovány panské dvory, pivovary a také rozsáhlé ovčiny, v souvislosti s nimiž se rozvíjí typ intenzivně spásané krajiny Blatenska. V této době je také zakládána převážná většina zdejších rybníků za účelem intenzivního chovu ryb, a to především v 16. stol. za rybníkářů Štěpánka Netolického a Jakuba Krčina z Jelčan a Sedlčan. Následující Třicetiletá válka zahájila dlouhé období úpadku, vesnice jsou drancovány procházejícími vojsky a vylištěny válečnými akcemi, epidemiemi a emigrací.

Celá oblast Blatenska dlouho zůstává ryze zemědělskou, jen pozvolna se obnovuje hospodářství, vznikají sklárny, podél vodních toků hamry a četné mlýny. Převaha ryze zemědělského osídlení drobných obcí a osad a extenzivnějšího drobného zemědělství ale trvá až hluboko do 20. století. Výrazný zásah do charakteru po staletí utvářené kulturní krajiny přináší až druhá jeho polovina. Scelování pozemků polí a plošné meliorační zásahy vedly k zániku řady biotopů mezi, přirozených luk, pramenišť i drobných vodotečí a snížení stability krajiny jako celku.

## **Historický stav lokality Přírodní památky**

Z výše uvedeného historického přehledu můžeme zhruba odvodit dobu osídlení a začátku postupné přeměny přírodní krajiny na stávající krajinu kulturní, relativně harmonickou s vyrovnaným zastoupením lesů, luk, polí a hojnými rybníky. K výrazné plošné kolonizaci a odlesňování území docházelo od poloviny 13. století, kdy došlo ke stabilizaci současné sítě sídel a vzniku odlesněné krajiny podobné té současné. Konkrétní pohled na vlastní zájmové území v méně vzdálené minulosti přinášejí historická mapování z různých období 18. - 20. století, zachycující vývoj krajiny v již zkulturněné podobě, ale ještě před extrémně zrychleným nárůstem exploatace v průběhu druhé poloviny 20. století. V lokalitě Přírodní památky je mapovými díly od 18. do 20. století zachycena odlesněná krajina na okraji obce s mozaikou polí, luk a pastvin. Balvanitý pahorek byl patrně dlouhodobě využíván jako chudá pastvina a lesem zarostl po r. 1945.

Kadovský viklan byl v historii několikrát shozen ze skalního lože. Poprvé v r. 1893, kdy byl zároveň narušen pokusem o kamenické zpracování, po čemž se dodnes na jeho povrchu zachovaly záseky pro trhací klíny. Po dlouhé době byl r. 1983 týmem ing. Pavla Pavla ze Strakonice uložen do přirozené polohy na skalním podkladu. Ke shození a návratu balvanu na původní místo došlo později ještě několikrát, naposledy zřejmě r. 2003.

## **Způsoby obhospodařování a využívání území v minulosti a v současné době**

Následující přehled uvádí způsoby obhospodařování nebo jiného využívání, resp. další zjištěné vlivy, které působily na vývoj ZCHÚ v minulosti, resp. působí v současnosti, včetně konstatování jejich event. pozitivních či negativních důsledků.

### **a) ochrana přírody**

Objekt viklanu byl vyhlášen za CHPV rozhodnutím ONV Strakonice 01.12.1985.

### **b) lesní hospodářství**

Aktuálně tvoří vegetační kryt v lokalitě vzrostlý dubový lesní porost s přirozeným charakterem acidofilní doubravy. Přes přirozený charakter vegetace jde patrně o první generaci lesa na někdejší chudé pastvině, začátek růstu lesa je zřejmě zachycen na snímcích z let 1949 (roztrošené dřeviny) a 1952 (již zapojenější mladý porost). Evidenčně je plocha stále vedena jako ostatní-neplodná.

### **c) zemědělské hospodaření**

Lokalita balvanitého pahorku pravděpodobně byla v minulosti po dlouhou dobu využívána jako extenzivní pastvina. Lesem pravděpodobně porostla po r. 1945.

### **d) rekreace a sport**

Prostor na severním okraji lokality s turistickým přístřeškem a místem k sezení je příležitostně využíván pro místní rekreační aktivity.

### **e) těžba nerostných surovin**

V minulosti došlo k nevydařenému pokusu o rozbití balvanu a využití balvanu ke stavebním účelům.



## f) jiné způsoby využívání

Plochy v okolí lokality tvoří ve východním směru zemědělský areál, západně navazují pozemky zahrad na okraji rozvolněné zástavby obce. Na severním okraji plochy navazuje veřejné prostranství před Obecním úřadem Kadov, na přilehlém okraji lokality je instalována naučná informační tabule a turistický přístřešek, které včetně lokality samé spoluvytváří prostor s komunitní funkcí.

## 2.3 Související plánovací dokumenty, správní akty a opatření obecné povahy

Územní plán obce Kadov z r. 2016 určuje pozemek lokality PP bez dalších podrobností jako "plochy smíšené nezastavěného území".

## 2.4 Současný stav zvláště chráněného území a přehled dílčích ploch

Dílčí plochy tvořené objekty neživé přírody jsou vymezeny s přihlédnutím k charakteru objektu a k potřebám managementu, jejich vymezení je zakresleno do mapy dílčích ploch a objektů M3, resp. popsáno v tabulce T2. Území jako celek je tvořeno jednou dílčí plochou:

| Popis podle dílčích ploch  |            |         |                          |           |               |          |             |                  |
|--|------------|---------|--------------------------|-----------|---------------|----------|-------------|------------------|
| Dílčí plocha   | Biotop     | Kultura | Výměra (m <sup>2</sup> ) | Podíl (%) | Svažitost (%) | Expozice | Nadm. výška | Stupeň stability |
| 1  | L7.1, S1.2 | les     | 0,14                     | 100       | do 20         | vš.      | 508-511     | 4-5              |
| <b>Popis ekotopu a bioty:</b> Balvanitý, granodioritový pahorek porostlý mírně rozvolněným, starším dubovým porostem mezi okrajem zástavby obce a zemědělským provozním areálem. Na vrchu balvanitého výchozu se nachází granodioritový viklan.  |            |         |                          |           |               |          |             |                  |
| <b>Fytcenologická charakteristika:</b> Starší, rozvolněný porost dubu letního s ojediněle vtroušenými dalšími listnáči, nezapojený podrost keřů a stromových náletů, E1 řídkěji zapojené, kolem viklanu vlivem sešlapávání chybí, charakter suché, acidofilní doubravy Luzulo – Quercetum s teplomilnějšími prvky. Mírně ruderalizované, místy s přechody k hájové vegetaci. Balvany často porostlé chudou vegetací mechorostů s Hymnum cupressiforme. |            |         |                          |           |               |          |             |                  |
| <b>Management:</b> ochrana balvanu před poškozením, nutná minimální údržba okolního lesního porostu  |            |         |                          |           |               |          |             |                  |

### Přílohy:

T2 - Popis dílčích ploch a objektů mimo lesní pozemky a výčet plánovaných zásahů v nich

M3 - Mapa dílčích ploch a objektů

## 2.5 Souhrnné zhodnocení stavu předmětů ochrany, výsledků předchozí péče, dosavadních ochrannářských zásahů do území a závěry pro další postup

Zhodnocení aktuálního stavu a dosavadního vývoje stavu předmětu ochrany pod vlivem realizovaného managementu na základě indikátorů stanovených v kap.1.8 uvádí následující tabulka. **Stav předmětů ochrany** je zhodnocen z hlediska jednotlivých indikátorů dle následujícího členění:

- **dobrý** (stav předmětu ochrany odpovídá cílovému stavu indikátoru),
- **zhoršený** (stav předmětu ochrany je z hlediska cílového stavu indikátoru zhoršený, méně závažné nedostatky v kvantitativních nebo kvalitativních charakteristikách předmětu ochrany),
- **špatný** (stav předmětu ochrany je z hlediska cílového stavu indikátoru výrazně zhoršený, závažné nedostatky v kvantitativních nebo kvalitativních charakteristikách předmětu ochrany).

**Trend vývoje stavu předmětu ochrany** z hlediska jednotlivých indikátorů je hodnocen v kategoriích:

- **zlepšující se**
- **setrvalý**
- **zhoršující se**
- **neznámý** - z dostupných dat nelze trend zhodnotit, je navržena metodika sledování indikátoru

| Souhrnné zhodnocení stavu předmětů ochrany - útvary neživé přírody |  |
|--|--|
| útvary neživé přírody:   | kadovský viklan  |
| indikátory cílového stavu  | aktuální hodnoty indikátorů a zhodnocení stavu a trendu vývoje útvaru neživé přírody ve vztahu k provedené péči a působícím vlivům |
| nepoškozený balvan uložený ve stávající poloze                     | Za poslední období nedošlo k žádnému antropogennímu poškození chráněného útvaru. Cílem je zachování tohoto stavu.                  |
|  | <b>stav:</b> dobrý   |
|  | <b>trend vývoje:</b> setrvalý  |

## 2.6 Stanovení prioritních zájmů ochrany území v případě jejich možné kolize

Obecně je prioritizaci zájmů ochrany přírody nutné stanovit jen v případě, že by při realizaci managementu ZCHÚ mohlo dojít k vážnější kolizi zájmů, již nelze jednoduše řešit obvyklými způsoby (např. posunutí termínu zásahu, předběžnou kontrolu výskytu druhů, změnou trasy poježdění vozidel apod.). V případě vážné kolize zájmů je třeba volit alternativní způsob řešení, případně i za cenu zvýšení nákladů. V případě, že je nelze sladit zásahy v zájmu různých forem a předmětů ochrany, resp. pokud zásah nutný v zájmu určitého předmětu ochrany může narušit existenční podmínky jiného předmětu ochrany nebo i charakter celého ZCHÚ, je nutné stanovit, který zájem má prioritu a proč a navrhnout praktické řešení problému.

Ze stavu území a návrhu managementu aktuálně nevyplývají kolize zájmů ochrany přírody.

## 3. Plán zásahů a opatření

### 3.1 Výčet, popis a lokalizace navrhovaných zásahů a opatření v ZCHÚ

#### 3.1.1 Rámcové zásady péče o útvar neživé přírody

Útvary neživé přírody jako předmět ochrany obecně představují zejména lokality určené k ochraně geologického dědictví. Jsou chráněny jako nedílná, mimořádně významná, resp. svým charakterem ojedinělé a pozoruhodná součásti přírody a krajiny, významný doklad jejího geologického vývoje, doklad o prehistorických formách života a podmínkách životního prostředí minulosti, prvek dokumentující tektonický či metamorfní vývoj území, dynamiku vývoje zemského povrchu, jako geologické útvary se vzácným výskytem minerálů, pozoruhodnou morfologií atd.

Péči o útvary neživé přírody tvořící v území předmět ochrany představuje zejména úsilí o zachování geologického jevu v neporušeném stavu. Navržena jsou opatření k ochraně před různými typy devastací, ošlapem, odebráním horninového materiálu či zarůstání vegetací, různými vlivy blízké urbanizace, ochrana před znečištěním či zrychleným zvětráváním.

#### 3.1.2 Podrobný výčet navrhovaných zásahů a činností v území - útvary neživé přírody

Podrobné návrhy managementových opatření pro dílčí plochy tvořené útvary neživé přírody jsou uvedeny v tabulkové části v příloze:

##### **Příloha:**

T2 - Popis dílčích ploch a objektů mimo lesní pozemky a výčet plánovaných zásahů v nich

M3 - Mapa dílčích ploch a objektů

### 3.3 Zaměření a vyznačení území v terénu

Navržená zpřesněná hranice ZCHÚ je evidenčně a geodeticky stabilizovaná vymezením v hranicích konkrétní parcely KN. V průběhu platnosti Plánu péče bude vhodná obnova pruhového značení. V lokalitě jsou instalovány funkční tabule s malým státním znakem a informačních tabule.

### 3.4 Návrhy potřebných administrativně-správních opatření v území

#### a) vyhlášovacím dokumentace

Aktuální hranice vlastního ZCHÚ jsou vedeny v blízkosti hranic pozemků KN se zjevnou vazbou na tyto pozemky, avšak s viditelnými nepřesnostmi danými patrně zpřesněním hranic parcel při digitalizaci katastru. V Plánu péče je proto navržena dílčí změna vymezení ZCHÚ ve smyslu ztotožnění jeho hranic s digitalizovanými hranicemi parcel KN. Ochranné pásmo není vymezeno jeho funkci plní plocha ZCHÚ obklopující bodový předmět ochrany.

#### b) návrhy potřebných správních rozhodnutí o výjimkách, povoleních nebo souhlasech

K péči o ZCHÚ nejsou nutná další správní rozhodnutí o výjimkách, povoleních nebo souhlasech podle různých právních předpisů.

#### c) ostatní návrhy administrativních změn

Z Plánu péče nevyplývají návrhy na změny druhů pozemků, změny majetkových či nájemních smluv, návrhy na uzavření smluv o omezení obvyklého hospodaření nebo užívání pozemků či objektů, event. návrhy na výkupů pozemků v lokalitě.

### 3.5 Návrhy na regulaci rekreačního a sportovního využívání území veřejnosti

Regulace rekreačního a sportovního využití, v tomto případě nejspíše omezení využití lokality jako turistického cíle, se jeví jako bezpředmětná a kontraproduktivní.

### 3.6 Návrhy na vzdělávací a osvětové využití území

Osvětové působení zajišťuje instalovaný informační panel u naučné stezky "Okolím Kadovského viklanu".

### 3.7 Návrhy na průzkum či výzkum a monitoring předmětu ochrany území

Monitoring živých složek bioty území není nutný, pouze periodická kontrola stavu území pro stanovení potřeby případné údržby.

## 4. Závěrečné údaje

### 4.1 Předpokládané orientační náklady hrazené OOP podle jednotlivých zásahů

Následující tabulka uvádí odhad nákladů navrhovaných managementových opatření. Jednotkové náklady běžných typů managementu jsou odvozeny od cen uváděných v Nákladech obvyklých opatření MŽP. Uváděny jsou náklady na práce navržené ve 3. oddílu plánu péče, hrazené OOP, náklady související s hospodářským využíváním jsou uvedeny pouze pokud se předpokládá jejich hrazení OOP.

| Předpokládané orientační náklady managementu         |                               |                                     |  |
|--|-------------------------------|-------------------------------------|--|
| Druh zásahu (činnost)                                | Odhad množství (např. plochy) | Četnost zásahu za období plánu péče | Orientační náklady za období platnosti plánu péče (Kč) |
| obnova značení dle potřeby                           | 130 m                         | 1x                                  | 3 000  |
| bezpečnostně-zdravotní ořezy dle potřeby             | 5 stromů                      | 2x                                  | 15 000   |
| redukce podrostu ve střední části plochy dle potřeby | 0,1 ha                        | 3x                                  | 12 000   |
| sledování stavu dle potřeby                          |                               | 5x                                  | 5 000  |
| Náklady celkem (Kč)                                  |                               |                                     | 35 000   |

### 4.2 Použité podklady a zdroje informací

#### Podklady:

Vyhláška OkÚ v Strakonice o zřízení CHPV z r. 1985  
Plán péče o PP 2009-2019

#### Literatura a metodiky:

- Albrecht, J. a kol. (2003) Českobudějovicko, Chráněná území ČR VIII., AOPK  
Culek M. a kol. (1996) Biogeografické členění České republiky I., Enigma  
Dostál J. (1989) Nová květena ČR 1.,2., Academia  
Chytrý, M. a kol. (2010) Katalog biotopů České republiky, AOPK, Praha  
Kubát K. a kol. (2002) Klíč ke květeně České republiky, Academia  
Neuhäslová Z. (1998) Mapa potenciální přirozené vegetace ČR, Academia  
Petříček V. a kol. (1999) Péče o chráněná území I. - Nelesní společenstva, AOPK,  
Petříček V. a kol. (1999) Péče o chráněná území II. - Lesní společenstva, AOPK,  
Tolasz R. a kol. (2007) Atlas podnebí Česka, ČHMÚ, Univerzita Palackého v Olomouci  
Portály AOPK <http://portal.nature.cz>, <http://mapy.nature.cz>, <https://drusop.nature.cz>  
Portál CENIA <http://kontaminace.cenia.cz/>, <https://geoportal.gov.cz>  
Portál ČGÚ [www.geology.cz](http://www.geology.cz)  
Portál ČÚZK [www.cuzk.cz](http://www.cuzk.cz)  
Portál HEIS <http://heis.vuv.cz/>  
Portál NPÚ <https://geoportal.npu.cz>  
Portál Povodí Vltavy <http://www.pvl.cz/>  
Portál VÚV T.G.M. [heis.vuv.cz](http://heis.vuv.cz)  
Veřejný registr půdy LPIS <http://eagri.cz/>  
Webová aplikace <http://oldmaps.geolab.cz> © Military Survey, Section xy, Austrian State Archive/Military Archive, Vienna  
© Laboratoř geoinformatiky Univerzita J.E. Purkyně -<http://www.geolab.cz>  
© Ministerstvo životního prostředí ČR - <http://www.env.cz>  
© Historický ústav AV ČR - <http://www.hiu.cas.cz>

Metodický pokyn sekce ochrany přírody a krajiny MŽP k přípravě a zpracování plánů péče z 1.1.2019

Osnova plánů péče o NPR, PR, NPP, PP a jejich OP platná od 1.1.2019

Zákon č.114/1992 Sb. o ochraně přírody a krajiny + Vyhl. č.395/1992 Sb.

Vyhláška č. 64/2011 Sb. o plánech péče

### 4.3 Seznam zjištěných druhů rostlin

| Seznam zaznamenaných druhů rostlin podle dílčích ploch |                        |    |      |       |
|--|------------------------|----|------|-------|
| Latinský název   | Český název            | ČS | Vyhl | Patro |
| Acer pseudoplatanus                                    | javor klen             |    |      | E2    |
| Agrostis capillaris                                    | psineček rozkladitý    |    |      | E1    |
| Anthoxanthum odoratum                                  | tomka vonná            |    |      | E1    |
| Arrhenatherum elatius                                  | ovsík vyvýšený         |    |      | E1    |
| Betula pendula   | bříza bělokorá         |    |      | E2    |
| Campanula rotundifolia                                 | zvonek okrouhlostý     |    |      | E1    |
| Cerastium arvense                                      | rožec rolní            |    |      | E1    |
| Cirsium vulgare  | pcháč obecný           |    |      | E1    |
| Corylus avellana                                       | líška obecná           |    |      | E2    |
| Crataegus monogyna                                     | hloh jednosemenný      |    |      | E2    |
| Dactylis polygama                                      | srha hajní             |    |      | E1    |
| Dianthus deltoides                                     | hvozdík kropenatý      |    |      | E1    |
| Festuca ovina  | kostřava ovčí          |    |      | E1    |
| Galeobdolon montanum                                   | pitulník horský        |    |      | E1    |
| Galium aparine   | svízel přítula         |    |      | E1    |
| Geranium robertianum                                   | kakost smrdutý         |    |      | E1    |
| Hedera helix   | břečťan popínavý       |    |      | E1    |
| Hieracium laevigatum                                   | jestřábek hladký       |    |      | E1    |
| Hieracium lachenalii                                   | jestřábek Lachenalův   |    |      | E1    |
| Hieracium murorum                                      | jestřábek zední        |    |      | E1    |
| Holcus mollis  | medyněk měkký          |    |      | E1    |
| Hylotelephium maximum                                  | rozchodník velký       |    |      | E1    |
| Hypericum perforatum                                   | třezalka tečkovaná     |    |      | E1    |
| Hypnum cupressiforme s.l.                              | rokýt cypřišový        |    |      | E0    |
| Luzula campestris                                      | bika ladní             |    |      | E1    |
| Luzula luzuloides                                      | bika bělavá            |    |      | E1    |
| Lychnis viscaria                                       | smolníčka obecná       |    |      | E1    |
| Picea abies  | smrk ztepilý           |    |      | E3    |
| Poa annua  | lipnice roční          |    |      | E1    |
| Poa nemoralis  | lipnice hajní          |    |      | E1    |
| Polygonatum odoratum                                   | kokořík vonný          |    |      | E1    |
| Populus tremula  | topol osika            |    |      | E2    |
| Potentilla tabernaemontani                             | mochna jarní           |    |      | E1    |
| Prunus avium   | černohlávek obecný     |    |      | E3    |
| Quercus robur  | dub letní              |    |      | E3    |
| Rosa canina  | růže šípková           |    |      | E2    |
| Securigera varia                                       | čičorka pestrá         |    |      | E1    |
| Silene nutans  | silenska nicí          |    |      | E1    |
| Sorbus aucuparia                                       | jeřáb ptačí            |    |      | E2    |
| Taraxacum sect. Ruderalia                              | smetanka lékařská      |    |      | E1    |
| Tilia cordata  | lípa malolistá         |    |      | E3    |
| Urtica dioica  | kopřiva dvoudomá       |    |      | E1    |
| Veronica hederifolia                                   | rozrazil břečťanolistý |    |      | E1    |
| Veronica chamaedrys                                    | rozrazil rezekvítek    |    |      | E1    |
| Veronica verna   | rozrazil jarní         |    |      | E1    |
| Vicia cracca   | vikev ptačí            |    |      | E1    |
| Viola tricolor   | violka trojbarevná     |    |      | E1    |

### 4.4. Podklady pro plán péče zpracoval

zpracovatel: Aleš Friedrich  
 adresa: Platónova 19, 143 00 Praha 4 - Modřany  
 e-mail: ales.friedrich@seznam.cz  
 tel.: 603 297 343  
 termín: 2020

## 5. Přílohy

### Tabulky:

Příloha T2 - **Popis dílčích ploch a objektů mimo lesní pozemky a výčet plánovaných zásahů v nich**  
(Tabulka k bodům 2.4.2, 2.4.3 a 2.4.4 a k bodu 3.1.2).

**Mapy:** Příloha M1 - **Orientační mapa s vyznačením území**  
Příloha M2 - **Katastrální mapa se zákresem ZCHÚ a jeho ochranného pásma**  
Příloha M3 - **Mapa dílčích ploch a objektů**  
Příloha M4 - **Historická mapa 1764**

**Vrstvy:** Příloha V1 - **Digitální grafické znázornění průběhu hranic dílčích ploch**

**Fotografie:** Příloha F1 – **Vybraná fotodokumentace**

**Protokol** o způsobu vypořádání připomínek, kterým se zároveň plán péče schvaluje



## Tabulky - přílohy T2 k bodům 2.4.2, 2.4.3 a 2.4.4 a 3.1.2

| Popis dílčích ploch a objektů mimo lesní pozemky a výčet plánovaných zásahů v nich |             |   |  |                |            |                  |                    |
|--|-------------|---|--|----------------|------------|------------------|--------------------|
| ozn. dílčí plochy  | výměra (ha) | stručný popis a dlouhodobý cíl péče   | doporučený zásah   | číslo směrnice | naléhavost | termín provedení | interval provádění |
| 1  | 0,1434      | Charakteristika:<br>Balvanitý granodioritový pahorek vystupující z pozvolna zvlněné plošiny na okraji zástavby obce, při temeni zachován ve vratké poloze mohutný balvan - viklan. Pahorek porůstá starší dubová skupina, podrost v okrajích, přirozené acidofilní bylinné patro.<br>Cíl péče:<br>Zachování a ochrana staré skupiny nelesní zeleně přirozeného charakteru | Dle potřeby:<br>bezpečnostně-zdravotní ořezy s ohledem častý pohyb osob<br>redukce podrostu ve střední části lokality s cílem zachování výhledu na objekt<br>kontrola stavu a případná sanace negativních jevů a vlivů |                | 2          | X-III            | dle potřeby        |

### Vysvětlivky k tabulce:

**označení dílčí plochy** – označení plochy dle mapové přílohy M3

**výměra (ha)** – výměra dílčí plochy zakreslené v mapové příloze M zjištěná z GIS

**stručný popis charakteru plochy** – stručný popis dílčí plochy vč. popisu přítomnosti předmětů ochrany a význ. či nežádoucích druhů

**dlouhodobý cíl péče** – představa o stavu a charakteru dílčí plochy optimálním pro existenci předmětů ochrany

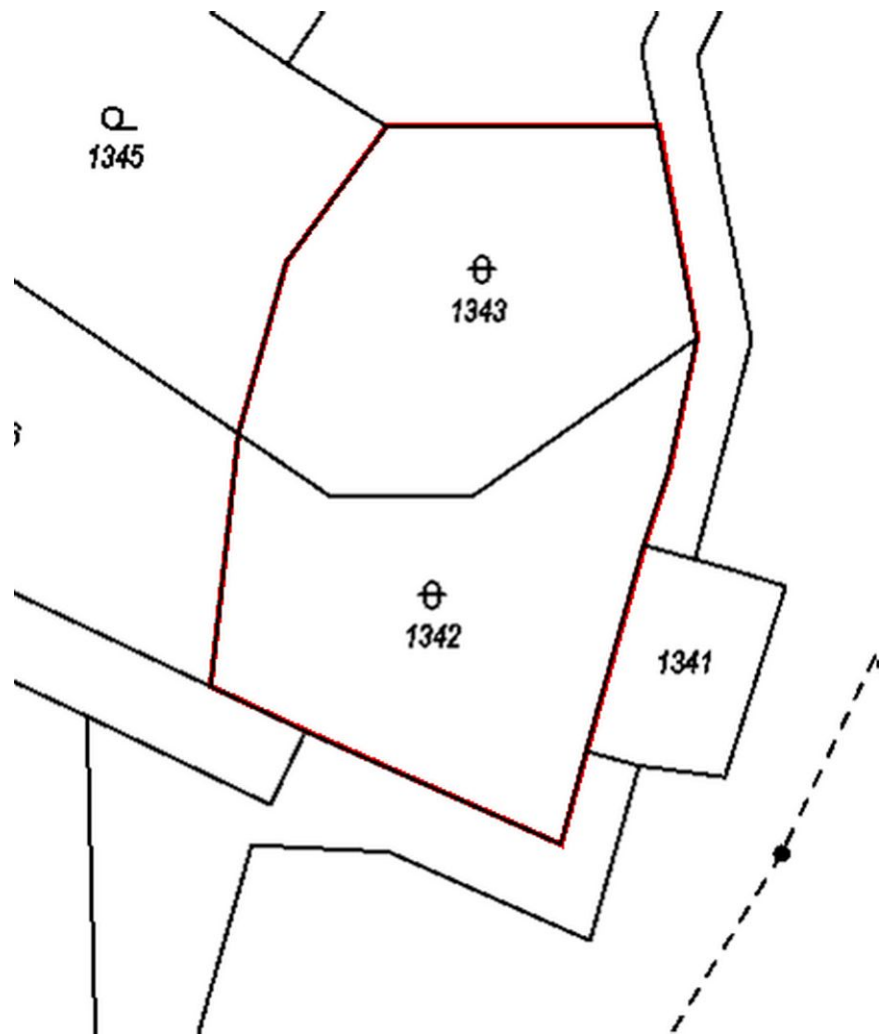
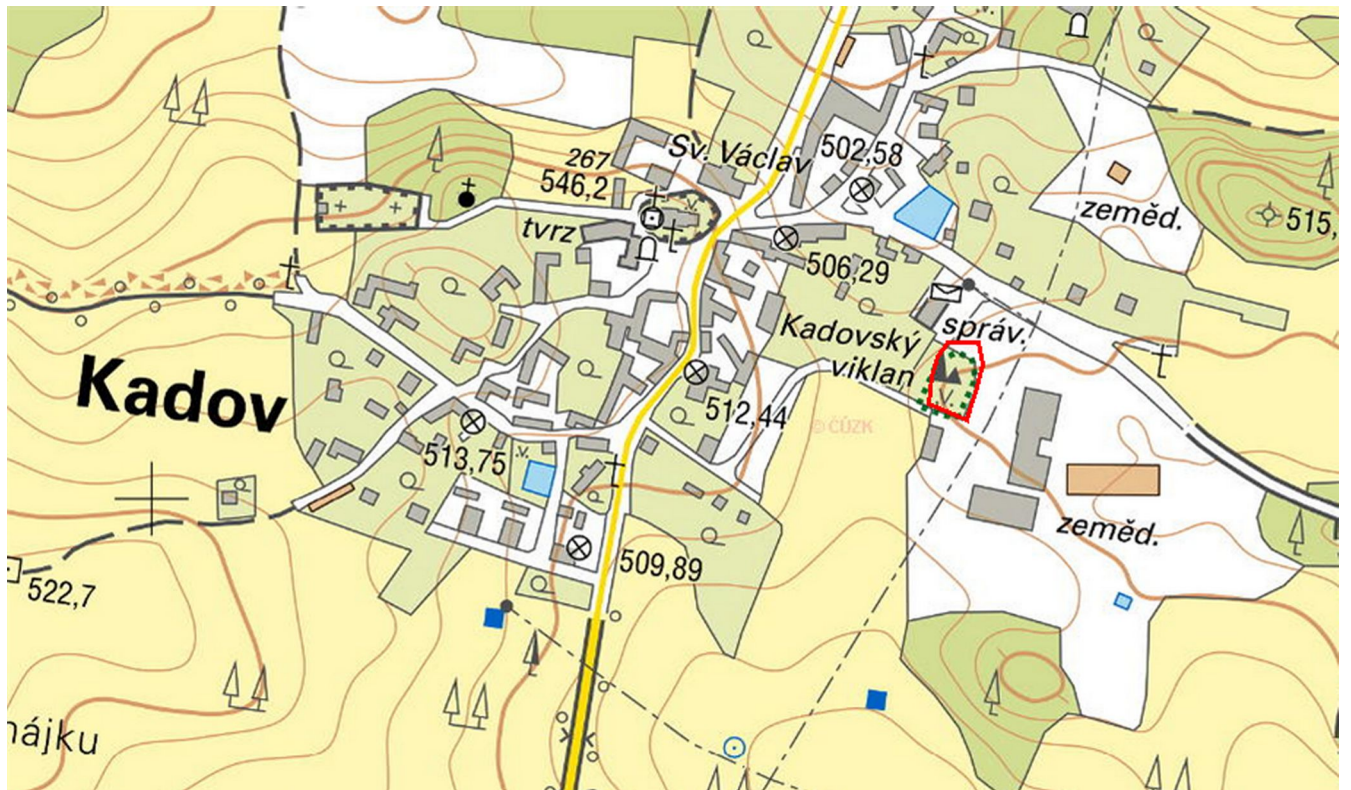
**doporučený zásah** – konkretizace zásahu pro danou dílčí plochu vyplývající z rámcových směrnic a dalších návrhů opatření

**naléhavost** – stanovena pro daný zásah stupněm naléhavosti:

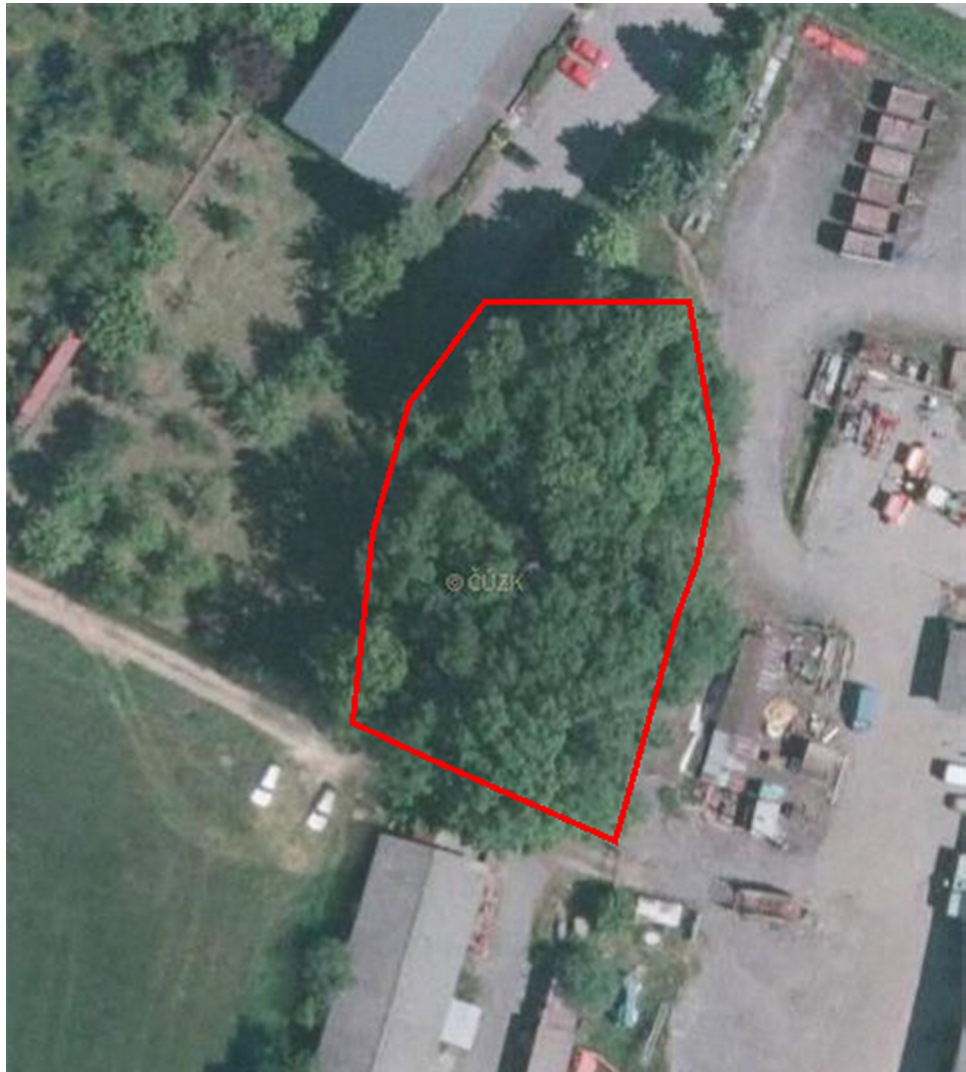
1. stupeň - zásah nutný (nelze odložit, je nutný pro zachování předmětu ochrany)

2. stupeň - zásah potřebný (provedení neohrožuje existenci předmětu ochrany, zhorší však jeho kvalitu) 3. stupeň - zásah doporučený (odložitelný, neprovedení v období plánu neohrožuje existenci a kvalitu předmětu ochrany, provedení však povede ke zlepšení)

**termín provedení** uvádí interval měsíců v roce, kdy je optimální zásah provést **interval provádění** uvádí poč periodicitu zásahů, resp. počet zásahů za časový interval







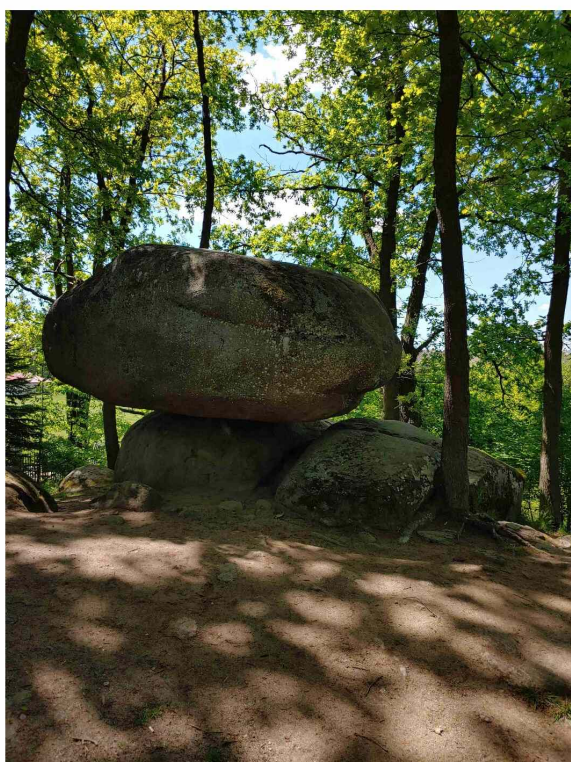




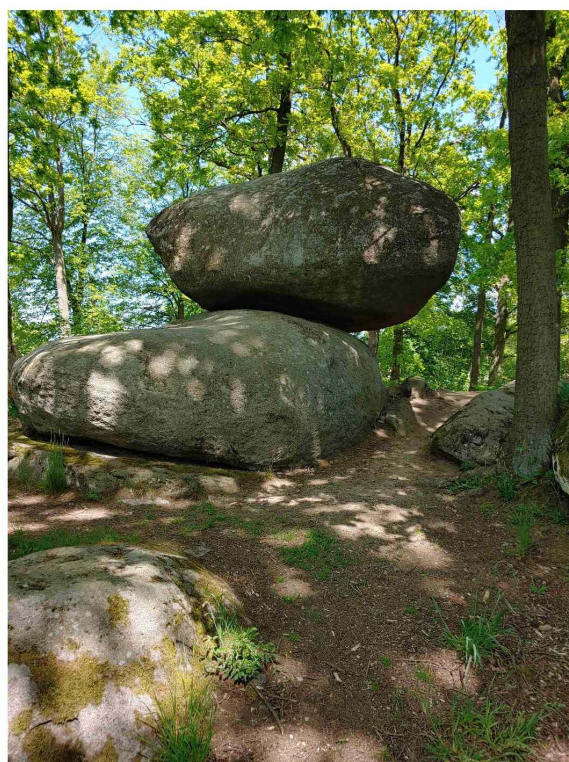
**Celkový pohled na temeno pahorku s viklanem**



**Detail viklanu**



**Granodioritový viklan na temeni balvanitého pahorku**



**Viklan na temeni granodioritového pahorku**