

# **PLÁN PÉČE**

## **PRO OBDOBÍ 2018 - 2027**

### **PŘÍRODNÍ PAMÁTKA**

### **ŽEMLIČKA**



---

Červen 2017

**EIA SERVIS s.r.o.**  
České Budějovice

# Plán péče

## Přírodní památka Žemlička

Pro období: 2018 - 2027

### 1. Základní údaje o zvláště chráněném území

#### 1.1. Základní identifikační údaje

Evidenční číslo: 1399  
Kategorie ochrany: přírodní památka  
Název území: Žemlička

Druh právního předpisu, kterým bylo území vyhlášeno: Vyhláška  
Orgán, který předpis vydal: Okresní úřad v Českých Budějovicích  
Datum platnosti předpisu: 30.12.1991  
Datum účinnosti předpisu: 30.12.1991

#### 1.2. Údaje o lokalizaci území

Kraj: Jihočeský  
Okres: České Budějovice  
Obec s rozšířenou působností třetího stupně: Trhové Sviny  
Obec s pověřeným obecním úřadem: Trhové Sviny  
Obec: Borovany  
Katastrální území: Hluboká u Borovan

Orientační mapa a vymezení zájmového území viz Přílohy č. 1 a 2.

#### 1.4. Vymezení území podle současného stavu katastru nemovitostí:

Hranice přírodní památky jsou promítnuty nad katastrální mapou, která je volně přístupná na internetu. Katastrální mapa se zákresem ZCHÚ a jeho ochranného pásma je Přílohou č. 7. Informace o parcelách jsou rovněž získány z volně přístupných internetových stránek Nahlížení do katastru nemovitostí. Plochy částí parcel, které spadají do PP, byly odměřeny pomocí programu Autocad LT2006.

Zvláště chráněné území – stávající stav

Parcela č. dle KN	Druh pozemku	Způsob využití pozemku	Výměra parcely (m <sup>2</sup> )	Výměra v ZCHÚ cca (m <sup>2</sup> )	Číslo listu vlastnictví
<b>Katastrální území: Hluboká u Borovan</b>					
648/2	Vodní plocha	rybník	12173	4800	60001
649/3	Ostatní plocha	Manipulační plocha	1227	1227	60001
649/5	Ostatní plocha	Manipulační plocha	28	28	1716
649/8	Ostatní plocha	Manipulační plocha	4	4	1717
681/13	Vodní plocha	Zamokřená plocha	19	19	60001
649/2	Ostatní plocha	Manipulační plocha	31	31	1782
681/14	Vodní plocha	Zamokřená plocha	55	60	1716
681/15	Vodní plocha	Zamokřená plocha	826	450	1717
681/16	Vodní plocha	Zamokřená plocha	1358	1400	444
681/2	Lesní pozemek		625	625	1782
681/17	Vodní plocha	Zamokřená plocha	2767	3000	1680
681/21	Lesní pozemek		988	988	1743
681/18	Vodní plocha	Zamokřená plocha	3701	4000	290
681/22	Lesní pozemek		786	786	290
681/19	Vodní plocha	Zamokřená plocha	397	400	100
676/2	Lesní pozemek		1410	1410	100
681/20	Vodní plocha	Zamokřená plocha	2273	2300	410
681/11	Vodní plocha	Zamokřená plocha	2450	2400	411
681/12	Vodní plocha	Zamokřená plocha	183	200	1675
Celkem:				<b>24 128 m<sup>2</sup>, tj. 2,4128 ha</b>	

Podle vyhlášovacího předpisu má přírodní památka Žemlička rozlohu 24 746 m<sup>2</sup>, tj. 2,4746 ha. Odchylna je pravděpodobně způsobena nepřesností v odměření.

Po navrženém přehlášení bude hranice určena polygonem se zaměřenými vrcholy a bude odpovídat reálnému stavu v terénu.

## Zvláště chráněné území – navržené rozšíření

Parcela č. dle KN	Druh pozemku	Způsob využití pozemku	Výměra parcely (m <sup>2</sup> )	Výměra v ZCHÚ cca (m <sup>2</sup> )	Číslo listu vlastnictví
<b>Katastrální území: Hluboká u Borovan</b>					
648/2	Vodní plocha	rybník	12173	12173	60001
649/3	Ostatní plocha	Manipulační plocha	1227	1227	60001
649/5	Ostatní plocha	Manipulační plocha	28	28	1716
649/8	Ostatní plocha	Manipulační plocha	4	4	1717
681/13	Vodní plocha	Zamokřená plocha	19	19	60001
649/2	Ostatní plocha	Manipulační plocha	31	31	1782
681/14	Vodní plocha	Zamokřená plocha	55	60	1716
681/15	Vodní plocha	Zamokřená plocha	826	450	1717
681/16	Vodní plocha	Zamokřená plocha	1358	1400	444
681/2	Lesní pozemek		625	625	1782
681/17	Vodní plocha	Zamokřená plocha	2767	3000	1680
681/21	Lesní pozemek		988	988	1743
681/18	Vodní plocha	Zamokřená plocha	3701	4000	290
681/22	Lesní pozemek		786	786	290
681/19	Vodní plocha	Zamokřená plocha	397	400	100
676/2	Lesní pozemek		1410	1410	100
681/20	Vodní plocha	Zamokřená plocha	2273	2300	410
681/11	Vodní plocha	Zamokřená plocha	2450	2400	411
681/12	Vodní plocha	Zamokřená plocha	183	200	1675
649/6	Ostatní plocha	Manipulační plocha	147	147	1743
649/7	Ostatní plocha	Manipulační plocha	3	3	290
649/1	Ostatní plocha	Manipulační plocha	49	49	1675
648/3	Vodní plocha	rybník	10	10	1743
649/4	Ostatní plocha	Manipulační plocha	43	43	60001
648/1	Vodní plocha	rybník	620	620	3
647/20	Lesní pozemek		1158	1158	60001
Celkem:				<b>33531 m<sup>2</sup>, tj. 3,3531 ha</b>	

## Ochranné pásmo

Ochranné pásmo je vyhlášeno jako pás do vzdálenosti 50 m od hranice zvláště chráněného území, shoduje se tedy s ochranným pásmem ze zákona. Ochranné pásmo má plochu 5,2724 ha.

## 1.4. Výměra ZCHÚ

Stávající stav:

Druh pozemku	ZCHÚ plocha v ha	Způsob využití pozemku	ZCHÚ plocha v ha
Lesní pozemky	0,38		
Vodní plochy	1,90	Zamokřená plocha	1,4229
		Rybník nebo nádrž	0,48
		Vodní tok	0
Trvalé travní porosty	0		
Orná půda	0		
Ostatní zemědělské pozemky	0		
Ostatní plochy	0,13	Neplodná půda	0
		Ostatní způsoby využití	0,1290
Zastavěné plochy a nádvoří	0		
Plocha celkem	2,41		

Po navrženém rozšíření:

Druh pozemku	ZCHÚ plocha v ha	Způsob využití pozemku	ZCHÚ plocha v ha
Lesní pozemky	0,50		
Vodní plochy	2,70	Zamokřená plocha	1,4229
		Rybník nebo nádrž	1,2803
		Vodní tok	0
Trvalé travní porosty	0		
Orná půda	0		
Ostatní zemědělské pozemky	0		
Ostatní plochy	0,15	Neplodná půda	0
		Ostatní způsoby využití	0,1532
Zastavěné plochy a nádvoří	0		
Plocha celkem	3,35		

## 1.5. Překryv ZCHÚ s jinými chráněnými územími

Národní park: nenachází se  
 Chráněná krajinná oblast: nenachází se  
 Jiný typ chráněného území: nenachází se

Natura 2000  
 Ptačí oblast: nenachází se  
 Evropsky významná lokalita: nenachází se

## 1.6. Kategorie IUCN

IV. – řízená rezervace

## 1.7. Předměty ochrany ZCHÚ

### 1.7.1. Předmět ochrany ZCHÚ podle zřizovacího předpisu

Ve vyhlášce Okresního úřadu v Českých Budějovicích ze dne 30. 12. 1991 je ve článku 1: Popis a vymezení chráněných přírodních útvarů charakterizována plocha současné přírodní památky Žemlička jako „*fragment vlhké louky s rašelinnou vegetací a s výskytem chráněných a kriticky ohrožených druhů rostlin*“.

### 1.7.2. Hlavní předmět ochrany – současný stav

#### A. ekosystémy

Název společenstva	Podíl plochy v ZCHÚ	Popis biotopu společenstva
Ostřicovomechová společenstva svazu Caricion demissae přecházející v louku svazu Molinion	Cca 5%	Rašelinná louka v SZ části PP, v její JZ části ostřicovomechová vegetace s drobnými tůňkami se stagnující vodou s bohatou populací tučnice obecné, tolie bahenní, suchopýrem alpským atd. Její SZ část sušší, dominantní bezkolenek
Rašeliniště ve výtopě rybníka svazu Sphagno recurvi – Caricion canescentis, od lesa přechod k Molinionu	Cca 10%	Rašeliniště ve výtopě rybníka, rašeliničky, klikva, rosnatka, suchopýr, keříčky brusnic, ojedinělý rojovník bahenní. Směrem k vodě přechází v litorál, zábělník, ostřice zobánkatá, směrem k lesu přebírá dominanci bezkolenek
Vodní společenstva sladkovodních rostlin svazů Potamion a Batrachion třídy Potametea	Cca 30%	Rybník Žemlička, porosty rdestu vzplývavého, lakušníku vodního, vodního moru, šípatka střelolistá, vrbina kytkokvětá

#### B. druhy

##### Rostliny

Název druhu	Aktuální početnost nebo vitalita populace v ZCHÚ	Stupeň ohrožení	Popis biotopu druhu	Zdroj údajů
Hrotnosemenka bílá <i>Rhynchospora alba</i>	Dva trsy	Kriticky ohrožený dle zákona	Rašeliniště na JV břehu rybníka Žemlička N48°53.475', E014°41.402' +/-4m	Inventarizační průzkum 1994 Floristický kurz 2001 Vlastní průzkum 2016
Rosnatka okrouhlostá <i>Drosera rotundifolia</i>	Desítky exemplářů Vitalní populace	Silně ohrožený dle zákona	Rašeliniště na JV břehu rybníka Žemlička a rašelinná louka pod hrází rybníka	Inventarizační průzkum 2005 Vlastní průzkum 2016

Tučnice obecná <i>Pinguicula vulgaris</i>	Desítky exemplářů Vitální populace	Silně ohrožený dle zákona	Rašelinná louka pod hrází rybníka N48°53.509', E014°41.275' +/-5m	Inventarizační průzkum 2005 Vlastní průzkum 2016
Suchopýrek alpský <i>Trichophorum alpinum</i>	Desítky exemplářů Vitální populace	Silně ohrožený dle zákona	Rašelinná louka pod hrází rybníka N48°53.509', E014°41.275' +/-5m	Inventarizační průzkum 2005 Vlastní průzkum 2016
Ostřice blešní <i>Carex pulicaris</i>	Desítky exemplářů Vitální populace	Silně ohrožený dle ČK	Rašelinná louka pod hrází rybníka Od N48°53.511', E014°41.272' +/-5m po N48°53.502', E014°41.284' +/-5m	Inventarizační průzkum 2005 Vlastní průzkum 2016
Vrbina kytkokvětá <i>Lysimachia thyrsoiflora</i>	Porosty Vitální populace	Silně ohrožený dle zákona	Nejvíce rašeliniště na JV břehu rybníka Žemlička, roztroušeně i v ostatních částech	Inventarizační průzkum 2005 Vlastní průzkum 2016
Rojovník bahenní <i>Ledum palustre</i>	Porost cca 10 m <sup>2</sup>	Ohrožený dle zákona	Rašeliniště na V břehu rybníka Žemlička	Inventarizační průzkum 2005 Vlastní průzkum 2016
Klikva bahenní <i>Oxycoccus palustris</i>	Porosty Vitální populace	Ohrožený dle zákona	Hojně: Rašeliniště na JV břehu rybníka Žemlička Méně: rašelinná louka pod hrází rybníka	Inventarizační průzkum 2005 Vlastní průzkum 2016
Tolie bahenní <i>Parnasia palustris</i>	Desítky exemplářů Vitální populace	Ohrožený dle zákona	Rašelinná louka pod hrází rybníka	Inventarizační průzkum 2005 Vlastní průzkum 2016
Rosnatka anglická <i>Drosera anglica</i>		Kriticky ohrožený dle zákona		Inventarizační průzkum 1994 Floristický kurz 2001
Prha arnika <i>Arnica montana</i>		Ohrožený dle zákona		Inventarizační průzkum 1994 Floristický kurz 2001
Kříženec rosnatek <i>Drosera x obovata</i>				Floristický kurz 2001
Suchopýr širolistý <i>Eriophorum latifolium</i>	Několik rostlin	Kriticky ohrožený dle ČS	Rašelinná louka pod hrází rybníka	Floristický kurz 2001 Vlastní průzkum 2016
Mochna bahenní <i>Lysimachia palustris</i>	Porosty Vitální populace	Ohrožený dle ČS	Rašeliniště na JV břehu rybníka Žemlička, ostatní břehy rybníka méně	Inventarizační průzkum 2005 Vlastní průzkum 2016
Hadí mord nízký <i>Scorzonera humilis</i>	Roztroušeně	Ohrožený dle ČS	Porosty dřevin na hrázi a pod hrází rybníka Žemlička	Inventarizační průzkum 2005 Vlastní průzkum 2016
Ostřice nedošáchor <i>Carex pseudocyperus</i>	Několik trsů	Ohrožený dle ČS	Hráz rybníka Žemlička	Inventarizační průzkum 2005 Vlastní průzkum 2016
Kozlík dvoudomý <i>Valeriana dioica</i>	Stovky exemplářů Vitální populace	Ohrožený dle ČS	Rašelinná louka pod hrází rybníka	Inventarizační průzkum 2005 Vlastní průzkum 2016

Vrbovka tmavá <i>Epilobium obscurum</i>		Silně ohrožený dle ČS		Inventarizační průzkum 1994
Bublinatka menší <i>Utricularia minor</i>		Silně ohrožený dle ČS		Inventarizační průzkum 1994
Sítina alpská <i>Juncus alpino-articulatus</i>		Silně ohrožený dle ČS		Floristický kurz 2001
Tajnička rýžovitá <i>Leersia oryzoides</i>	Několik exemplářů	Ohrožený dle ČS	Na hrázi u vody přibližně uprostřed délky hráze	Floristický kurz 2001 Vlastní průzkum 2016
Šípatka střelolistá <i>Sagittaria sagittifolia</i>	Desítky exemplářů Vitální populace	Vzácnější dle ČS	Mělká voda u jižního konce hráze	Inventarizační průzkum 1994 Vlastní průzkum 2016
Zevar jednoduchý <i>Sparganium emersum</i>	Několik exemplářů	Vzácnější dle ČS	Mělká voda u hráze přibližně uprostřed délky hráze	Floristický kurz 2001 Vlastní průzkum 2016

Ve sloupci stupeň ohrožení je uvedeno zařazení druhu do jedné ze tří kategorií dle vyhlášky č. 395/1992 k zákonu ČNR č. 114/1992 Sb. o ochraně přírody a krajiny (uvedeno „dle zákona“). Pokud druh není zvláště chráněn ve smyslu uvedeného zákona, pak je stupeň ohrožení je převzat z publikace Komentovaný červený seznam květeny jižní části Čech (Chán a kol. AOPK 1999).

Nejvzácnější rostliny přírodní památky, které jsou zároveň tak malé a nenápadné a vyskytují se v nepočetných populacích, že je těžké jejich ověření bez přesnější lokalizace uvnitř přírodní památky, byly zaměřeny. Jedná se o druhy:

- hrotnosemenka bílá
- tučnice obecná
- suchopýrek alpský
- ostřice blešní

Naměřené souřadnice jsou uvedeny v tabulce u biotopu druhu. Použity jsou zeměpisné souřadnice v systému WGS84.





Hrotnosemenka bílá  
fotografie z plochy přírodní památky dne 13.7. 2016



Tučnice obecná  
fotografie z plochy přírodní památky dne 2.6. 2016

## Živočichové

Název druhu	Aktuální početnost nebo vitalita populace v ZCHÚ	Stupeň ohrožení	Popis biotopu druhu	Zdroj údajů
Střevlík <i>Carabus arcensis arcensis</i>	Pravděpodobně dostatečně početná populace	Ohrožený dle zákona	Vlhké louky	Inventarizační průzkum 2005
Střevlík <i>Leistus terminatus</i>	Pravděpodobně dostatečně početná populace	Relikt II. řádu	Vlhké louky	Inventarizační průzkum 2005
Drabčík <i>Olophrum fuscum</i>	Pravděpodobně dostatečně početná populace	Relikt II. řádu	Vlhké louky	Inventarizační průzkum 2005
Drabčík <i>Gabrius trossulus</i>	Pravděpodobně dostatečně početná populace	Relikt II. řádu	Vlhké louky	Inventarizační průzkum 2005
Drabčík <i>Philhygra elongatula elongatula</i>	Pravděpodobně dostatečně početná populace	Relikt II. řádu	Vlhké louky	Inventarizační průzkum 2005
čolek obecný <i>Triturus vulgaris</i>	Odchycen 1 ex.	Silně ohrožený dle zákona	Vrbové křoviny bažinné	Inventarizační průzkum 2005
Skokan zelený kl. <i>Rana esculenta</i>	Početná populace	Silně ohrožený dle zákona	Rybník Žemlička	Vlastní průzkum 2016
ropucha obecná <i>Bufo bufo</i>	Odchyceny 4 ex.	Ohrožený dle zákona	Vrbové křoviny bažinné	Inventarizační průzkum 2005
užovka obojková <i>Natrix natrix</i>		Ohrožený dle zákona	Les (PUPFL)	Inventarizační průzkum 2005
žluva hajní <i>Oriolus oriolus</i>	Zřejmě hnízdí mimo území PP	Silně ohrožený dle zákona	Na hranici PP, okraj lesa	Inventarizační průzkum 2005
rehek zahradní <i>Phoenicurus phoenicurus</i>		Ohrožený dle ČK	les	Inventarizační průzkum 2005
rejsec černý <i>Neomys anomalus</i>		Vzácný dle ČK	Vrbové křoviny bažinné	Inventarizační průzkum 2005

Ve sloupci stupeň ohrožení je uvedeno zařazení druhu do jedné ze tří kategorií dle vyhlášky č. 395/1992 k zákonu ČNR č. 114/1992 Sb. o ochraně přírody a krajiny (uvedeno „dle zákona“). Pokud druh není zvláště chráněn ve smyslu uvedeného zákona, pak je stupeň ohrožení je převzat z publikace Červená kniha (Sedláček a kol. 1988, Baruš a kol. 1989).

## 1.9. Cíl ochrany

Dlouhodobým cílem pro přírodní památku Žemlička je zachování hodnotných ekosystémů uvnitř této přírodní památky – zejména rašelinné louky v severozápadní části PP a rašeliniště ve výtopě rybníka, které jsou stanovištěm řady zvláště chráněných druhů rostlin a živočichů, a charakteru samotného rybníka Žemlička. Zachování tohoto souboru ekosystémů je možné pouze prostřednictvím trvalé péče.

## **2. Rozbor stavu zvláště chráněného území s ohledem na předmět ochrany**

### **2.1. Stručný popis území a charakteristika jeho přírodních poměrů**

Přírodní památka Žemlička se nachází cca 1 km jihovýchodně obce Hluboká u Borovan. Přírodní památka částečně zahrnuje stejnojmenný rybník, jeho břehy s pestrou mokřadní a rašeliništní vegetací, rašelinné a bezkolencové louky pod jeho hrází, dřevinné porosty a vegetaci v různém stupni sukcese a ruderalizace. Z přírodní památky jsou známy četné nálezy zvláště chráněných druhů rostlin a živočichů.

Dle geomorfologického členění patří území do soustavy Českomoravské, geomorfologického celku Třeboňská pánev, podcelku Lomnická pánev. Nadmořská výška území se pohybuje v rozmezí cca 468 - 473 m n.m. Expozice je nepatrná, převažuje mírný úklon k jihu.

Geologickým podkladem zájmového území jsou pískovce, jílovce a slepence. Na většině plochy jsou překryty holocenními až pleistocenními sedimenty, podél toku potůčku holocenními deluviofluviálními hlinitými písky. Půdy jsou glejové a rašelinogleje, v místech lučních prameništ se blíží přechodovým rašeliništím až slatinám.

Přírodní památka se nachází v povodí 1-06-02-054 Stropnice od Žárského potoka po Vrcovský potok. Klimaticky spadá území přírodní památky do vlhkého vrchovinového okrsku mírně teplé oblasti, suma srážek cca 650 mm, průměrná roční teplota cca 7°C.

Co se týče vegetace, plošně převažují porosty dřevin: náletové dřeviny, les (PUPFL), bažinné vrbové křoviny, dubová hráz rybníka, zajímaví cca polovinu rozlohy PP. Zhruba čtvrtinu tvoří vodní biotop rybníka Žemlička a poslední čtvrtinu bezlesí, z čehož zhruba polovina je floristicky cenná, druhá polovina ruderalizovaná. Floristicky jsou nejcennější dvě malé plochy bezlesí uvnitř PP, a to rašelinná louka pod hrází rybníka při SZ okraji PP a rašeliniště ve výtopě rybníka Žemlička. Zoologicky jsou cenné i ostatní formace.

## Přehled zvláště chráněných druhů rostlin a živočichů:

Název druhu	Aktuální početnost nebo vitalita populace v ZCHÚ	Kategorie podle vyhlášky č. 395/1992 Sb.	Zdroj údajů
Hrotnosemenka bílá <i>Rhynchospora alba</i>	Dva trsy	Kriticky ohrožený druh	Inventarizační průzkum 1994 Floristický kurz 2001 Vlastní průzkum 2016
Rosnatka okrouhlolistá <i>Drosera rotundifolia</i>	Desítky exemplářů Vitální populace	Silně ohrožený druh	Inventarizační průzkum 2005 Vlastní průzkum 2016
Tučnice obecná <i>Pinguicula vulgaris</i>	Desítky exemplářů Vitální populace	Silně ohrožený druh	Inventarizační průzkum 2005 Vlastní průzkum 2016
Suchopýrek alpský <i>Trichophorum alpinum</i>	Desítky exemplářů Vitální populace	Silně ohrožený druh	Inventarizační průzkum 2005 Vlastní průzkum 2016
Ostřice blešní <i>Carex pulicaris</i>	Desítky exemplářů Vitální populace	Silně ohrožený druh	Inventarizační průzkum 2005 Vlastní průzkum 2016
Vrbina kytkokvětá <i>Lysimachia thyrsoiflora</i>	Porosty Vitální populace	Silně ohrožený druh	Inventarizační průzkum 2005 Vlastní průzkum 2016
Rojovník bahenní <i>Ledum palustre</i>	Ojedinelý exemplář	Ohrožený druh	Inventarizační průzkum 2005 Vlastní průzkum 2016
Klíkva bahenní <i>Oxycoccus palustris</i>	Porosty Vitální populace	Ohrožený druh	Inventarizační průzkum 2005 Vlastní průzkum 2016
Tolie bahenní <i>Parnasia palustris</i>	Desítky exemplářů Vitální populace	Ohrožený druh	Inventarizační průzkum 2005 Vlastní průzkum 2016
Rosnatka anglická <i>Drosera anglica</i>		Kriticky ohrožený druh	Inventarizační průzkum 1994 Floristický kurz 2001
Prha arnika <i>Arnica montana</i>		Ohrožený druh	Inventarizační průzkum 1994 Floristický kurz 2001
Střevlík <i>Carabus arcensis arcensis</i>	Početná stabilní populace	Ohrožený druh	Inventarizační průzkum 2005
čolek obecný <i>Triturus vulgaris</i>	Odchycen 1 ex.	Silně ohrožený druh	Inventarizační průzkum 2005
Skokan zelený kl. <i>Rana esculenta</i>	Početná populace	Silně ohrožený druh	Vlastní průzkum 2016
ropucha obecná <i>Bufo bufo</i>	Odchyceny 4 ex.	Ohrožený druh	Inventarizační průzkum 2005
užovka obojková <i>Natrix natrix</i>		Ohrožený druh	Inventarizační průzkum 2005
žluva hajní <i>Oriolus oriolus</i>	Zřejmě hnízdí mimo území PP	Silně ohrožený druh	Inventarizační průzkum 2005

## 2.2. Historie využívání území a zásadní pozitivní a negativní vlivy lidské činnosti v minulosti, současnosti a blízké budoucnosti

V minulosti zaujímal východní část dnešního ZCHÚ rybník Žemlička s hrází, zahlobenou výtopou a přilehlou manipulační plochou, západní část byla v pruzích rozparcelována a využívána jednotlivými vlastníky – nepatrná část byla vysázena lesem, zbytek byl zemědělsky využíván pravděpodobně jako mokré jednosečné louky. Protože plocha byla silně zamokřena, a nebylo možno na ni použít těžkou mechanizaci, bylo v polovině minulého století zvolna od obhospodařování upuštěno. Neobhospodařované mokřiny pomalu zarůstaly dřevinnými nálety.

Od vyhlášení ZCHÚ (prosinec 1991) byl v ploše PP občas jednorázově proveden zásah za účelem podpoření předmětů ochrany. V rezervační knize CHÚ lze najít poznámky týkající se některých provedených zásahů. Poznámky jsou kusé, neucelené, mnohdy nečitelné, psané ručně v terénu, z některých let jsou k dispozici třeba jen fotografie, jinde jen vyúčtování prováděcí organizace.

První zásah doložený v rezervační knize je z roku 1997 a z poznámek k předchozím letům lze usoudit, že v roce 1994 byla pravděpodobně posečena rašelinná louka a v letech 1995 a 1996 bylo území ponecháno bez zásahu. Během července a srpna 1997 byl proveden poměrně razantní zásah: byly odstraněny vyvrácené stromy, vyřezány nálety a vytrhány semenáčky dřevin a obě cenné plochy (rašeliniště ve výtopě a rašelinná louka pod hrází) byly pokoseny. V roce 1998 byly v červenci pokoseny obě zmíněné cenné plochy a byl aplikován Roundup na šířící se rákos a nálety krušiny olšové. Z roku 1999 není zásah doložen.

V roce 2000 byla provedena celá řada asanačních zásahů. V květnu byly vyřezány nálety dřevin, odstraněny semenáčky dřevin vytrháním a na obrážející krušinu olšovou byl aplikován Roundup. Tyto zásahy se týkaly pravděpodobně pouze rašeliniště ve výtopě rybníka. V červnu bylo v rašelinné loučce pod hrází založeno pět mělkých tůňek. Začátkem července byly pokoseny obě botanicky cenné plochy bezlesí (rašeliniště ve výtopě a rašelinná loučka pod hrází). V druhé polovině července byl pokosen pruh ruderalizované nelesní vegetace při západním okraji přírodní památky, který sousedí s ornou půdou.

V roce 2001 byly pokoseny obě botanicky cenné plochy. Z let 2002 a 2003 není žádný zásah doložen, pravděpodobně v souvislosti s koncem pravomocí okresních úřadů. V roce 2004 a 2005 byly pokoseny dvě botanicky cenné plochy (v roce 2004 v červenci, v roce 2005 v srpnu). Zbytek rozlohy přírodní památky byl ponechán vlastnímu vývoji.

Řízené zásahy ochrany přírody, které byly na ploše ZCHÚ provedeny za posledních 10 let, jsou vypsány v kapitole 2.6. *Zhodnocení výsledků předchozí péče a dosavadních zásahů do ZCHÚ a závěry pro další postup.*

### **2.3. Související plánovací dokumenty, správní rozhodnutí a právní předpisy**

Přírodní památka Žemlička zahrnuje lesní pozemky. Jelikož les není předmětem ochrany, plán péče nemusí uvádět údaje z LHP.

Přírodní památka Žemlička zahrnuje část stejnojmenného rybníka, navrženo je zařazení celého rybníka. Způsob využití rybníka je stanoven smlouvou uzavřenou mezi jeho majitelem (AOPK ČR) a uživatelem (Rybářství Nové Hrady, s.r.o.).

## 2.4. Současný stav ZCHÚ a přehled dílčích ploch

Na základě terénního průzkumu provedeného během vegetační sezóny roku 2016 byla plocha přírodní památky rozdělena na pět základních typů vegetace, z čehož poslední typ (porosty dřevin) je rozdělen do čtyř podtypů:

1. Vodní biotop rybníka
2. Rašeliniště ve výtopě rybníka
3. Rašelinná louka pod hrází rybníka
4. Ruderalizované bezlesí
5. Porosty dřevin: 5a: dubová hráz rybníka  
5b: vrbové křoviny bažinné  
5c: náletové dřeviny  
5d: les (PUPFL)

Rozbor současného stavu ZCHÚ podle dílčích ploch (mapka) je Přílohou č. 17 plánu péče. Tabulka doporučených zásahů podle dílčích ploch je obsahem kapitoly 3.1. *Výčet, popis a lokalizace plánovaných zásahů ve ZCHÚ.*

V následujícím textu jsou jednotlivé typy ploch stručně charakterizovány.

### 2.4.1. Základní údaje o rybnících

Součástí přírodní památky za stávajícího stavu je severovýchodní část rybníka Žemlička. V současné době nespadá do přírodní památky jeho hráz a jeho jihozápadní část včetně části cenného rašeliniště lemujícího jeho jižní okraje. Protože v plánu péče je navrženo, aby přírodní památka byla přehlášena a byla do ní zahrnuta celá parcela rybníka, je v plánu péče věnována stejná pozornost celému rybníku, a ne jen jeho severní polovině.

Po zahrnutí celé parcely rybníka do přírodní památky bude tato parcela zaujímat přes 40 % rozlohy přírodní památky. V reálu však není rozloha vodní hladiny zdaleka tak velká, ale činí zhruba 25%. Zbytek jsou porosty dřevin (dubová hráz a vrbové křoviny při severním okraji) a rašeliniště ve výtopě rybníka při jeho jihovýchodním okraji. Parcela rybníka Žemlička zahrnuje tyto dílčí plochy:

- 1 – vodní biotop rybníka
- 2 – rašeliniště ve výtopě
- 5a – dubová hráz rybníka
- 5b – vrbové křoviny bažinné

Vodní biotop představuje mělký rybník, zarostlý bujnými společenstvy sladkovodních rostlin na hladině i pod hladinou. Hladinu pokrývá především rdest vzplývavý (*Potamogeton natans*) a za květu nápadný lukušník vodní (*Batrachium aquatile*), pod hladinou se uplatňuje zejména vodní mor kanadský (*Elodea canadensis*). Z dalších zajímavých rostlin byly v rybníku a u jeho okrajů ověřeny například šípka střelolistá (*Sagittaria sagittifolia*) nebo zevar jednoduchý (*Sparganium emersum*).

Rašeliniště ve výtopě rybníka je jednou ze dvou botanicky nejcennějších plošek uvnitř přírodní památky a hostí řadu zvláště chráněných druhů rostlin, jako např. klikva bahenní, rojovník bahenní, rosnatka okrouhlolistá a vrbina kytkokvětá (*Oxyccocus palustris*, *Ledum palustre*, *Drosera rotundifolia*, *Lysimachia thyrsoiflora*) a další druhy doložené z předchozích výzkumů. V roce 2016 zde byl ověřen výskyt druhu hrotnosemenka bílá (*Rhynchospora alba*), velice vzácné, kriticky ohrožené rostliny, která odtud nebyla již řadu let udávána.

Hráz je zpevněna mohutnými duby letními (*Quercus robur*) s neruderálním podrostem charakteru podrostu kyselých doubrav. U vody pod hrází byla ze zajímavějších rostlin identifikována tajnička rýžovitá (*Leersia oryzoides*). Vrbové křoviny, zejména vrba popelavá a vrba ušatá (*Salix cinerea*, *S. aurita*), hustě zarostly severní okraj rybníka a jsou cenným biotopem zejména pro bezobratlé živočichy. I pod nimi přežívá například mochna bahenní (*Potentilla palustris*).

Následující konkrétní údaje k rybníku Žemlička, jehož vlastníkem je Agentura ochrany přírody a krajiny, byly získány na AOPK, RP Jižní Čechy.

Název rybníka (nádrže)	Žemlička
Katastrální plocha	1,28 ha
Využitelná vodní plocha	0,6 ha
Plocha litorálu	0,2 ha
Průměrná hloubka	Cca 80 cm
Maximální hloubka	Cca 1,5 m
Postavení v soustavě *	První rybník v soustavě
Manipulační řád **	---
Hospodářsko provozní řád **	---
Způsob hospodaření	Plůdkový
Intenzita hospodaření	Extenzivní
Výjimka k aplikaci látek znečišťujících vodu (krmiva, hnojiva) **	---
Parametry zvláštních povodní (u rybníků III. kategorie) **	---
Uživatel	Rybářství Nové Hradky, s.r.o.
Rybářský revír **	
Zarybňovací plán **	
Průtočnost – doba zdržení ***	

\* uvádí se jen u rybníků, které jsou součástí rybníční soustavy

\*\*pokud tyto dokumenty existují, uvede se jejich číslo a datum jejich schválení rozhodnutím příslušného úřadu a doba jejich platnosti.

\*\*\* uvádí se jen u průtočných rybníků.

Rybník Žemlička byl v minulosti využíván jako extenzivní rybník pro odchov rybího plůdku. V roce 2011 až 2014 byl do rybníka pravidelně nasazován váčkový plůdek lína a na podzim téhož roku byla slovována násada lína v množství do několika desítek kg.

## Statistika posledních let (poskytla AOPK):

Násada	druh	ks	kg	Výlov	druh	ks	kg
Jaro 2011	L0	50 000	0	Podzim 2011	L1	3000	60
Jaro 2012	L0 L1	50 000 1000	0 1	Podzim 2012 – ryby přepuštěny do dolního rybníka, v Žemličce zůstalo cca 1000 ks L1			
Jaro 2013	L1-komora	1000	2	Podzim 2013	L2	1000	20
Jaro 2014	L0	50 000	0	Podzim 2014	L1-2 střevlička	1500	11 10
Jaro 2015	Lgen Kr	120 2500	30 0	Rybník nasazen na 2 horka.			
Jaro 2016	komora			Podzim 2016	L2-3 K2 střevlička	50 50	20 30 20

V roce 2015 byl rybník nasazen na „dvě horka“ generačním línem na podetření a později během léta byl přisazen váčkový plůdek kapra. Do budoucna bude pokračováno v chovu „lehkých“ obsádek (plůdek, 1-2 leté násady) lína a kapra, případně generačního lína na podetření s cyklem na „2 horka“.

V případě pokračujícího výskytu nežádoucí střevličky východní bude do rybníka k jejímu potlačení přisazován rychlený plůdek candáta. Chov jiných druhů ryb není uvažován. Krmení, hnojení ani vápnění není a nebude prováděno.



## 2.4.2. Základní údaje o ostatních pozemcích

Z přehledu uvedeného v úvodu kapitoly 2.4. *Současný stav ZCHÚ a přehled dílčích ploch* byly již plochy 1, 2, 5a, 5b popsány v předchozí kapitole 2.4.1. Základní údaje o rybnících. Plocha 5d bude popsána v následující kapitole 2.4.3. Základní údaje o lesích (PUPFL). V následujícím textu jsou stručně charakterizovány ostatní z uvedených typů ploch přírodní památky Žemlička, a to:

- 3 – rašelinná louka pod hrází rybníka
- 4 – ruderalizované bezlesí
- 5c – náletové dřeviny

Rašelinná louka pod hrází rybníka představuje nejcennější část přírodní památky. Jedná se o podmáčený kosený travní porost a mělkými tůňkami, s vysokou hladinou podzemní vody zejména v jižní části. Pozoruhodná je zejména mohutná populace tučnice (*Pinguicula vulgaris*) čítající řádově stovky rostlin, v roce 2016 bohatě kvetoucí. Z dalších pozoruhodných rostlin této nevelké loučky lze jmenovat: suchopýrek alpský, suchopýr širolistý, ostřice blešní, rosnatka okrouhlostá, klikva bahenní, tolíe bahenní (*Trichophorum alpinum*, *Eriophorum latifolium*, *Carex pulicaris*, *Drosera rotundifolia*, *Oxycoccus palustris*, *Parnasia palustris*) a širokou škálu ostřic, z dřívějších výzkumů jsou doloženy nálezy kriticky ohrožených druhů rostlin jako hrotnosemenka bílá a rosnatka anglická (*Rhynchospora alba*, *Drosera anglica*). Louka je malá, ze tří stran obklopená lesem, ze západní strany skoro otevřená do sousedních polí, od nichž je oddělena úzkým pásem ruderalní vegetace. Z jižní strany louka dost zarůstá rákosem (*Phragmites communis*).

Ruderalizované bezlesí je pozůstatkem bývalých vlhkých luk v západní části přírodní památky. Louky jsou dlouhodobě nekosené, od jihovýchodu je pohltily porosty dřevin, v současné době zůstal jen pruh při severozápadní hranici přírodní památky. Tento pruh odděluje jádro přírodní památky od okolní orné půdy, je silně ruderalizovaný, původní luční druhy zde přežívají jen poskrovnu, lokálně dominuje rákos (*Phragmites australis*), lokálně jiné vysoké vlhkomilné druhy: děhel, pcháč, skřípina (*Angelica sylvestris*, *Cirsium palustre*, *Scirpus sylvaticus*) v nichž přežívá starček potoční, bukvice lékařská, olešníkovec (*Senecio rivularis*, *Betonica officinalis*, *Selinum carvifolia*) a některé další druhy.

Náletové dřeviny tvoří zapojené porosty charakteru smíšeného lesa, stromové patro tvoří borovice lesní, olše lepkavá a bříza bělokorá (*Pinus sylvestris*, *Alnus glutinosa*, *Betula pendula*). Porosty dřevin, z nichž náletové dřeviny na nelesní půdě tvoří největší podíl, jsou plošně nejrozsáhlejší formací uvnitř přírodní památky Žemlička. Porosty jsou husté, neudržované, neprostupné, podrost je vysoký typický pro mokré stanoviště, uplatňuje se v něm rákos, bezkolenek a kopřiva (*Phragmites australis*, *Molinia caerulea*, *Urtica dioica*). Přesto nejde o formaci úplně bezcennou, a to i z hlediska botanického, nalezena zde byla např. vrbina kytkokvětá (*Naumburgia thyrsiflora*). Významná je tato formace z hlediska zoologického, poskytuje úkryt zejména ptákům a savcům zájmového území.

### 2.4.3. Základní údaje o lesích (PUPFL)

Součástí přírodní památky jsou čtyři parcely lesní půdy (PUPFL) patřící soukromým vlastníkům. Rozloha tohoto PUPFL činí cca 0,4 ha, což představuje necelých 15% stávající výměry přírodní památky. Les není předmětem ochrany přírodní památky Žemlička, z tohoto důvodu není nutné dokládat tabulky porostních skupin. V současné skladbě tohoto lesa dominuje borovice, místy je více nebo méně přimíšena bříza a olše. Celé stanoviště lesa je vlhké až podmáčené, podrost je v podstatě zapojený, dominuje ostřice třeslicovitá (*Carex brizoides*), bezkolonec (*Molinia caerulea*), od okrajů sem vrůstá i rákos (*Phragmites australis*), místy se uplatňuje sasanka hájní, hadí mord nízký (*Anemone nemorosa*, *Scorzonera humilis*) a podobně.

#### Základní údaje

Přírodní lesní oblast	15 B
Lesní hospodářský celek / zařizovací obvod	LHO Nové Hrady ORP Trhové Sviny
Období platnosti LHP (LHO)	1.1.2014 – 31.12.2023
Porostní vymezení	342 H 6a, 6b, 6c, 6d
Organizace lesního hospodářství	Čtyři drobní samostatně hospodařící soukromí vlastníci.

#### Přehled výměr a zastoupení lesních typů

Přírodní lesní oblast: 15 B Třeboňská pánev				
Symbol	Název lesního typu	Přirozená dřevinná skladba	Výměra (ha)	Podíl (%)
1T5	Březová olšina mokřadní na rašelinných sníženinách	OL8, BŘ1, SM1, OS	0,28	67 %
5R3	Rašelinná borová smrčina bezkolencová na přechodových rašelinách	SM5 BO4 BŘ1	0,14	33 %
<b>Celkem</b>			<b>0,42</b>	<b>100 %</b>

#### Porovnání přirozené a současné skladby lesa

Lesíky uvnitř přírodní památky jsou borové výsadby. Ze srovnání s předchozí tabulkou, která uvádí přirozenou dřevinnou skladbu, je patrné, že les uvnitř přírodní památky je lesem přírodě vzdáleným až lesem nepůvodním. Dominantní borovice, která je v současné době v porostech zastoupena 90 % podílem, by měla být postupně nahrazena zejména olší, může vzrůst i podíl břízy a smrku v porostech.

## 2.5. Zhodnocení výsledků předchozí péče a dosavadních ochranných zásahů do ZCHÚ a závěry pro další postup

Předchozí péče realizovaná na ploše přírodní památky v minulosti starší než 10 let byla zrekapitulována v kapitole 2.2. *Historie využívání území a zásadní pozitivní a negativní vlivy lidské činnosti v minulosti*. Díky realizovanému kosení a odstraňování dřevinných náletů ze dvou botanicky nejceněnějších plošek uvnitř přírodní památky se podařilo zabránit jejich zániku. Ostatní plochy původních luk zarostly ruderní vegetací nebo dřevinami. V letech 2001 – 2005 se management omezil na kosení výše zmíněných botanicky hodnotných lokalit uvnitř přírodní památky v rozsahu 0,3 ha (dle smlouvy) jedenkrát ročně, zbytek byl ponechán bez zásahu.

V rezervační knize jsou doloženy podrobnější záznamy managementu objednaného příslušným orgánem ochrany přírody (KÚ JČK) z posledních 10 let. Je doložen management z let 2006 - 2009. V letech 2006 a 2007 byly provedeny prořezávky a kosení rašelinné loučky pod hrází rybníka probíhalo v červenci. V letech 2008 a 2009 proběhlo kosení až v září. Management z let 2010 a 2011 není doložen. V roce 2012 nebyl z organizačních důvodů žádný management ZCHÚ JČK proveden. Následující roky byly objednané následující zásahy:

2013:

Odstranění expandující rákosiny, potlačení vegetace na zrušených plochách.

Zásah 1 ( červen- 0,61 ha)

kosení slatinné a rašelinné loučky pod hrází rybníka a sečení ruderní plochy v návaznosti na cenné rašeliniště

Zásah 2 (srpen - 0,61 ha)

kosení slatinné a rašelinné loučky pod hrází rybníka a sečení ruderní plochy v návaznosti na cenné rašeliniště - seč celé plochy

Objednána byla mozaikovitá seč celé plochy (včetně borového lesíka), odstranění napadaných větví a případných polomů před prováděním sečení, travní hmota odvoz mimo ZCHÚ, doložit doklad o likvidaci, zákaz pálení a deponování hmoty

2014:

kosení slatinné a rašelinné loučky pod hrází rybníka a sečení ruderní plochy v návaznosti na cenné rašeliniště. Sběr a odvoz hmoty mimo ZCHÚ. Pouze podzimní část zásahu (září).

2015:

Odstranění expandující rákosiny, potlačení vegetace na zrušených plochách.

Zásah 1 (červen- 0,61 ha)

kosení slatinné a rašelinné loučky pod hrází rybníka a sečení ruderní plochy v návaznosti na cenné rašeliniště

Zásah 2 (srpen - 0,61 ha)

kosení slatinné a rašelinné loučky pod hrází rybníka a sečení ruderní plochy v návaznosti na cenné rašeliniště - seč celé plochy

Objednána byla mozaikovitá seč celé plochy (včetně borového lesíka), odstranění napadaných větví a případných polomů před prováděním sečení, travní hmota odvoz mimo ZCHÚ, doložit doklad o likvidaci, zákaz pálení a deponování hmoty

2016

První seč pro potlačení terestické rákosiny v období do 30.5. na ploše 0,2 ha a ruderalizované plochy na okraji pole cca 0,2 ha.

Druhá seč celé plochy v období od 15.8. - 30.8.

Objednáno bylo ruční kosení rašelinných luk s odstraňováním drobných náletových dřevin. Biomasa byla odvezena.

Zhodnocení prováděného managementu:

Z terénního průzkumu provedeného v roce 2016 i ze srovnání údajů o početnosti výskytu zvláště chráněných rostlin lze usuzovat, že prováděný management je vyhovující a účinný. Nejzranitelnějším biotopem přírodní památky je rašelinná loučka pod hrází rybníka. Díky systému tůňek se zde udržuje stabilní vysoká hladina podzemní vody. Díky pozdnímu kosení nebyl vyhuben suchopýrek alpský (*Trichophorum alpinum*), který je citlivý na pravidelné kosení v době senoseče. Nicméně možná právě kvůli pozdnímu kosení je rašelinná loučka pod hrází rybníka vystavena velkému tlaku zarůstání. Dominantní rostlinou zarůstání je zde rákos obecný (*Phragmites communis*) expandující do loučky od jižního okraje.

Obnovené kosení okrajů přírodní památky směrem k poli snižuje životaschopnost konkurenčně silných druhů a odvoz hmoty snižuje množství živin v sousedství rašelinné louky. Periodické vytrhání semenáčků dřevin udržuje ve stádiu bezlesí rašeliniště ve výtopě rybníka.

Závěry pro další postup:

Prováděný management je vyhovující a účinný. Doporučuji v něm pokračovat: Kosení rašelinné loučky pod hrází 1x ročně v srpnu, kosení porostních okrajů směrem k poli 2x ročně a ve výtopě rybníka odstraňovat semenáčky dřevin periodicky 1x za několik let. Jako nový zásah bych doporučila ruční vytrhání rákosu z rašelinné loučky nebo ruční vystřihání stébel v květnu a červenci. Seč provedená u země by poškodila předměty ochrany, tedy by muselo jít jen o selektivní zásah namířený proti expanznímu rákosu.

Rybník Žemlička byl v minulosti využíván jako extenzivní rybník pro odchov plůdku. I nadále je doporučen chov „lehkých“ obsádek (plůdek, 1-2 leté násady) lína a kapra, případně generačního lína na podetření s cyklem na „2 horka“. V případě pokračujícího výskytu nežádoucí střevličky východní bude do rybníka k jejímu potlačení přísazován rychlený plůdek candáta. Chov jiných druhů ryb není uvažován. Krmení, hnojení ani vápnění není a nebude prováděno.

Podmínky využití pro rybník Žemlička stanovené AOPK jsou uvedeny v kapitole 3.1.1. *Péče o rybníky.*

## 2.6. Stanovení prioritních zájmů ochrany přírody v případě možné kolize

Prioritní zájmy ochrany území se odvíjí od předmětu ochrany stanoveného vyhláškou. Předmětem ochrany dle vyhlášky je „fragment vlhké louky s rašelinnou vegetací a s výskytem chráněných a kriticky ohrožených druhů rostlin“. Prioritním zájmem je tedy ochrana této louky a druhová ochrana zvláště chráněných druhů rostlin.

Přírodní památka Žemlička je zajímavá i ze zoologického hlediska. Ke kolizi mezi ochranou louky, zvláště chráněných druhů rostlin a zoologicky významných biotopů a druhů v případě přírodní památky Žemlička nedochází.

## 3. Plán zásahů a opatření

### 3.1. Výčet, popis a lokalizace plánovaných zásahů ve ZCHÚ

V následujících dvou kapitolách jsou popsány jednotlivé navrhované zásahy. V kapitole 3.1.1. *Rámcová směrnice péče* jsou zásahy popsány obecně pro celé území, v kapitole 3.1.2. *Podrobný výčet navrhovaných zásahů a činností v území* jsou tabulkovou formou rozepsány konkrétní zásahy pro jednotlivé dílčí plochy uvnitř přírodní památky.

#### 3.1.1. Rámcová směrnice péče

##### Péče o rybník:

Plocha 1: rozloha cca 0,8 ha

Agentura ochrany přírody a krajiny jakožto vlastník rybníka Žemlička stanoví podmínky využití rybníka vybranému nájemci. Následující údaje jsou převzaty z podkladů pro vyhotovení pachtovní smlouvy mezi oběma subjekty (poskytla AOPK, RP Jižní Čechy):

Název rybníka (nádrže)	Žemlička
Způsob hospodaření	Plůdkový rybník
Intenzita hospodaření	Extenzivní. Žádné příkrmování, hnojení, vápnění
Manipulace s vodní hladinou	Při násadě slovení každoroční (jenohorkové hospodaření) Při nasazení generativní obsádky na přirozený výtěr lze ponechat 2 roky (dvouhorkové hospodaření)
Způsob letnění nebo zimování	Neletnit ani nezimovat
Způsob odbahňování	Není potřeba
Způsoby hnojení	Nehnojit
Způsoby regulačního příkrmování	Nepříkrmovat
Způsoby použití chemických látek	Nepoužívat

Rybí obsádky	Plůdek: kapr, lín, candát (nikoliv: štika, okoun), generativní: lín Nenasazovat nepůvodní druhy ryb: karas stříbřitý, sumeček americký. Druh amur bílý je možné nasadit a využít k potlačení přemnožené submerzní vegetace, vždy ale pouze po předchozím souhlasu vlastníka a po udělení výjimek dle ustanovení zákona o ochraně přírody a krajiny (č. 114/1992 Sb.)
--------------	-------------------------------------------------------------------------------------------------------------------------------------------------------------------------------------------------------------------------------------------------------------------------------------------------------------------------------------------------------------------------

### Péče o lesy:

Les (PUPFL) není v přírodní památce Žemlička předmětem ochrany. Uvnitř přírodní památky se nacházejí čtyři malé parcely PUPFL, patřící soukromým vlastníkům. Jejich porostní složení neodpovídá přirozenému, jedná se převážně o borové výsadby. Lze jen doporučit při obnově porostů změnu spektra ve prospěch listnáčů, zejména dubu a olše.

Lesnická mapa typologická je Přílohou č. 16.

### Péče o bezlesí:

Typ managementu	Kosení, shrabání a odvoz hmoty
Vhodný interval	Rašeliniště ve výtopě rybníka (plocha 2) část s bezkolencem kosení 1x ročně, vytrhání semenáčků dřevin 1x za 5 let Rašelinná louka pod hrází rybníka (plocha 3) kosení 1x ročně Ruderalizované bezlesí (plocha 4) kosení 2x ročně
Minimální interval	Rašeliniště ve výtopě rybníka (plocha 2) část s bezkolencem kosení 1x ročně, vytrhání semenáčků dřevin 1x za 10 let Rašelinná louka pod hrází rybníka (plocha 3) kosení 1x ročně Ruderalizované bezlesí (plocha 4) kosení 1x ročně
Pracovní nástroj	Lehká mechanizace a ruční nástroje
Kalendář pro management	Rašeliniště ve výtopě (plocha 2) část s bezkolencem kosení srpen Rašelinná louka pod hrází rybníka (plocha 3) kosení srpen - září Ruderalizované bezlesí (plocha 4) kosení červen a srpen
Upřesňující podmínky	Viz kapitola 3.1.2. <i>Podrobný výčet navrhovaných zásahů a činností v území</i>

Pozn.: Kosení 1x ročně je doporučováno až na srpen z důvodu výskytu avifauny hnízdící na zemi (budníček menší, budníček větší, červenka obecná, linduška lesní, střízlík obecný). Hnízdní období většiny druhů končí na konci července. Kosení rašelinné loučky je rovněž doporučeno v tomto období, protože předmět ochrany suchopýrek alpský nesnáší dřívější kosení.

### Péče o rostliny:

Péče o rostliny je realizována údržbou jejich biotopu. Nejcennějšími taxony jsou soustředěny v rašelinné loučce pod hrází rybníka (plocha 3). Tato plocha bude kosena až v srpnu, zejména suchopýrek alpský nesnáší dřívější kosení. Z důvodu zarůstání loučky rákosem je doporučeno jeho vytrhání nebo opakované vystřihání.

## Péče o živočichy:

Přírodní památka plní částečně i funkci refugia pro některé živočichy. Vysoké je zejména zastoupení obojživelníků. Zastoupeny jsou ptačí druhy hnízdící na zemi, proto je kosení ploch doporučováno až po jejich vyhnízdění. Zachování stávajícího charakteru přírodní památky i zachování mozaiky biotopů v jejich okolí je předpokladem i zachování pestrosti zdejší fauny.

### 3.1.2. Podrobný výčet navrhovaných zásahů a činností v území

Zásahy a opatření na pozemcích mimo lesní porosty a rybník:  
(PUPFL a rybník jsou popsány výše)

Plocha č.	Výměra cca (ha)	Stručný popis	Doporučený zásah	Naléhavost	Interval provádění	Termín provedení
2	0,3	Rašeliniště ve výtopě rybníka	Likvidace dřevin: vytrhání semenáčků, vyřezání krušiny a křovin	2	1x za 5 let	Mimo vegetační sezónu
	Z toho 0,1		Kosení části zarostlé bezkolencem	2	1x ročně	srpen
3	0,15	Rašelinná louka pod hrází rybníka	Kosení	1	1x ročně	srpen
	Z toho 0,1		Vytrhání rákosu	1	dle potřeby	červen
4	0,45	Ruderalizované bezlesí při SZ hranici PP	Kosení	2	2x ročně	Červen a srpen
5a	0,1	Dubová hráz rybníka Žemlička	Ponechat			
5b	0,1	Vrbové křoviny bažinné při S okraji rybníka	Ponechat			
5c	0,8	Náletové dřeviny v S a Z části PP	Ponechat			

Stupně naléhavosti: 1. stupeň: zásah naléhavý, nezbytný pro zachování předmětu ochrany  
2. stupeň: zásah vhodný, doporučený  
3. stupeň: zásah odložitelný

Mapa ploch je přílohou č. 19.

### **3.2. Zásady hospodářského nebo jiného využívání ochranného pásma včetně návrhu zásahů a přehledu činností**

Ochranné pásmo je vyhlášeno jako pás do vzdálenosti 50 m od hranice zvláště chráněného území, shoduje se tedy s ochranným pásmem ze zákona. Ochranné pásmo má plochu 5,2724 ha.

Z hlediska možnosti ovlivnění přírodní památky je problematická orná půda. Pole jsou orána až ke hranici přírodní památky a vlivem splachu z pole je severozápadní okraj přírodní památky silně ruderalizován. Přitom nejcennější plocha přírodní památky – rašelinná louka – se rozkládá cca 30 metrů od okraje tohoto pole. Ochranné pásmo by mělo být zatravněno. V ochranném pásmu nelze připustit hnojení kejdou, použití umělých hnojiv a pesticidů. Vhodným opatřením by bylo osetí 50 m pruhu při hranici přírodní památky travní směsí a její pravidelné kosení.

Při obhospodařování pozemků ochranného pásma je nutno dbát na obecné zásady, jako je nevjíždění na plochu přírodní památky mechanizací, nepoškození travního drnu těžkou technikou, ohněm apod.

### **3.3. Zaměření a vyznačení ZCHÚ v terénu**

V terénu je přírodní památka označena hraničními pruhy a tabulemi se státním znakem. Kolem přírodní památky je v současné době nainstalováno 6 ks hraničnicků se státním znakem, a to 2 na hrázi rybníka, 1 ve východním cípu, 2 podél severovýchodní hranice a 1 u západní hranice směrem k poli. Informační tabule se zde žádná nenachází.

### **3.4. Návrhy potřebných administrativně – správních opatření v území**

Je navrhována úprava hranic ZCHÚ. Je nelogické, že rybník Žemlička patří do přírodní památky jen z poloviny a rovněž dubová hráz rybníka sem patří jen zčásti. Přitom vlastníkem rybníka je Česká republika a příslušnost hospodařit s majetkem státu má AOPK, která proti začlenění rybníka do PP nic nenamítá, naopak s ním souhlasí.

Doporučeno je zaměření hranic přírodní památky, které budou odpovídat reálnému stavu v terénu. Hranice bude stanovena uzavřeným geometrickým polygonem, jehož vrcholy budou určeny souřadnicemi udanými v souřadnicovém systému S – JTSK.

Poté bude nutné přírodní památku Žemlička přehlásit v nových hranicích.



### **3.5 Návrhy na regulaci rekreačního a sportovního využívání území veřejnosti**

Plocha přírodní památky není využívána pro rekreaci a sport.

Výkon práva myslivosti není na ploše přírodní památky omezen, myslivecké stavby sem ale nesmí být umísťovány bez souhlasu příslušného orgánu přírody. V současnosti se u severozápadní hranice nachází myslivecký posed.

### **3.6. Návrhy na vzdělávací využití ZCHÚ**

V zadní části rašelinné louky je umístěno 5 pokusných ploch 50x50 cm. Na okraji přírodní památky bude umístěna tabule s informačním textem.

### **3.7. Návrhy na průzkum či výzkum ZCHÚ a monitoring**

Periodický botanický průzkum zaměřený na zvláště chráněné druhy ve smyslu zákona č. 114/1992 Sb. a druhy Červených seznamů provedený cca 1x za 10 let. Možno rovněž periodický průzkum entomologický a vertebratologický.

#### **4. Závěrečné údaje**

##### **4.1. Předpokládané orientační náklady hrazené orgánem ochrany přírody podle jednotlivých zásahů (druhů prací)**

###### Jednorázové zásahy

Druh zásahu	Odhad plochy (ha)	Orientační náklady na jednotku (Kč)	Orientační náklady na úkon (Kč)
Geodetické zaměření a vytyčení hranice	950 m	5 000 Kč/100m	47 500
Instalace geodetických mezníků	20 ks	200 Kč/mezník	4 000
Instalace tabule s informačním textem	1 ks	10 000 Kč/kus	10 000
<b>Celkem</b>			<b>61 500</b>

###### Opakované zásahy

Druh zásahu	Odhad plochy (ha)	Orientační náklady za jeden zásah (Kč)	Orientační náklady za rok (Kč)	Počet zásahů po dobu platnosti plánu péče	Orientační náklady za období platnosti plánu péče (Kč)
Likvidace dřevin: vytrhání semenáčků, vyřezání krušiny a křovin v rašeliništi ve výtopě rybníka 1x za 5 let	0,30	10 000	---	2	20 000
Kosení části rašeliniště ve výtopě rybníka – jen s porosty bezkolence 1x ročně (srpen), shrabání, odvoz	0,10	3 000	3 000	10	30 000
Kosení rašelinné louky pod hrází rybníka 1x ročně (srpen), shrabání, odvoz	0,15	2 200	2 200	10	22 000
Vytrhání expanzního rákosu v rašelinné louce pod hrází rybníka	0,10	4 000	---	5	20 000
Kosení ruderalizovaného bezlesí při SZ hranici PP 2x ročně (červen a srpen), shrabání a odvoz	0,45	11 250	22 500	10	225 000
<b>Celkem</b>			<b>27 700</b>		<b>317 000</b>

## 4.2. Použité podklady a zdroje informací

Rezervační kniha přírodní památky Žemlička uložená na KÚ JČK  
Plán péče na období 1994 – 2003, Albrecht 1992  
Plán péče pro období 2006 – 2015, EIA SERVIS s.r.o., 2005  
Biologický průzkum PP Žemlička, EIA SERVIS s.r.o., 2005  
Chráněná území ČR, svazek VIII. – Českobudějovicko, AOPK 2003  
Seznam zvláště chráněných území ČR, AOPK 2003  
Odborná literatura  
Vlastní terénní průzkum během vegetační sezóny roku 2016  
Informace a podklady poskytnuté Krajským úřadem Jihočeského kraje, odbor ŽP (ing. Vlášek)

## 4.3. Seznam použitých zkratk

KÚ JČK, odbor ŽP– Krajský úřad Jihočeského kraje, odbor životního prostředí  
AOPK, RP Jižní Čechy – Agentura ochrany přírody a krajiny, regionální pracoviště  
ZCHÚ – zvláště chráněné území  
PP – přírodní památka  
OP – ochranné pásmo  
EVL – evropsky významná lokalita  
PO – ptačí oblast

## 4.4. Plán péče zpracoval

Zpracovatel:  
EIA SERVIS s.r.o.  
U Malše 20  
České Budějovice  
370 01

Zpracoval:  
Ing. A. Čurnová

Podpis: \_\_\_\_\_


## 5. Přílohy plánu péče

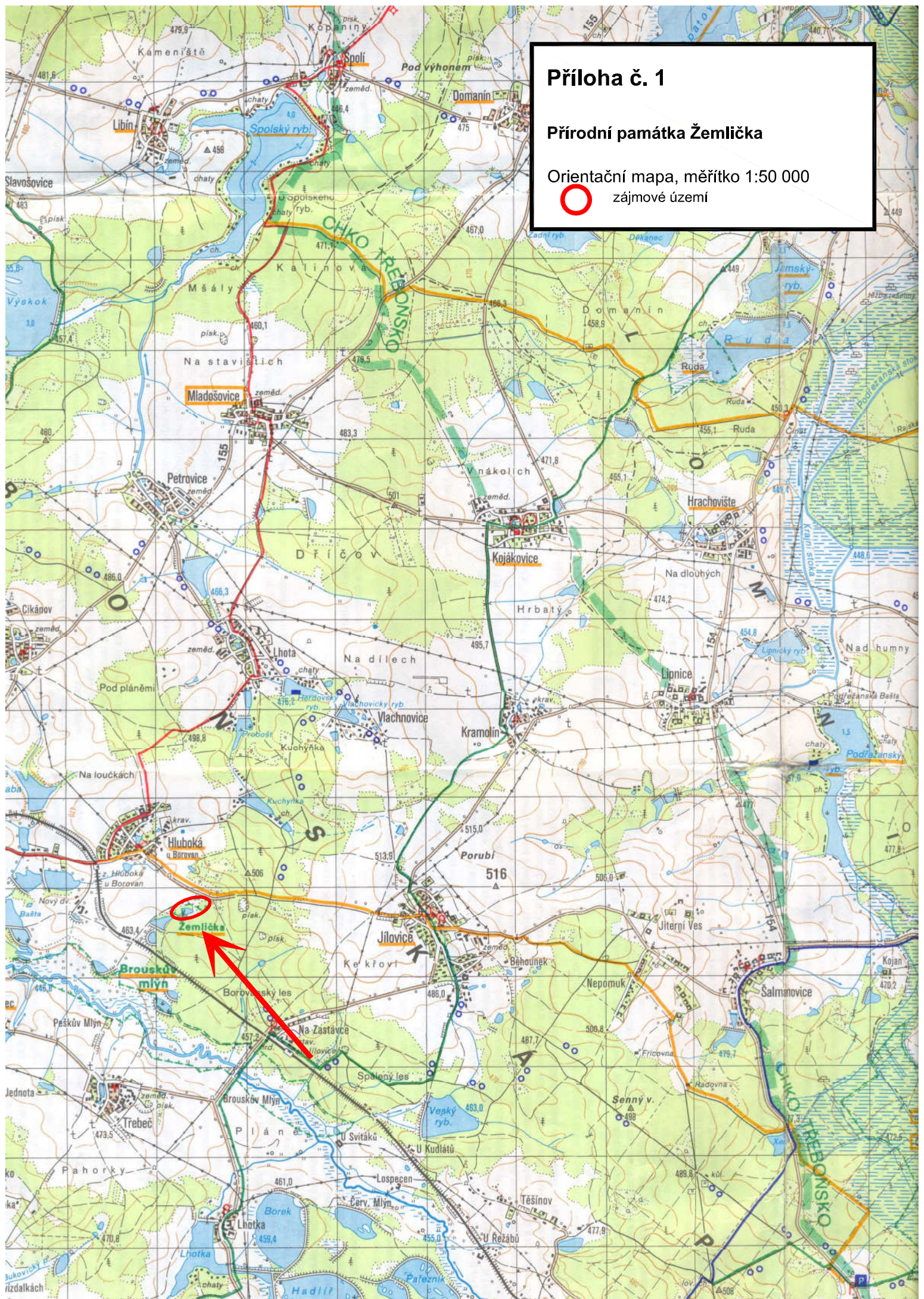
1. Orientační mapa s vyznačením území – širší okolí
2. Orientační mapa s vyznačením území – bezprostřední okolí
3. Orientační mapa s vyznačením území – II. vojenské mapování
4. Orientační mapa s vyznačením území – III. vojenské mapování
5. Orientační mapa s vyznačením území – historická ortofotomapa
6. Orientační mapa s vyznačením území – územně správní členění
7. Katastrální mapa
8. Ochrana přírody a krajiny
9. Natura 2000
10. Ochrana památek
11. Ochrana podzemních a povrchových vodních zdrojů
12. Zásobování vodou a vypouštění odpadních vod – jev není zastoupen
13. Ochrana nerostných surovin a ochrana před nepříznivými geologickými vlivy – jev není zastoupen
14. Znečištění životního prostředí – jev není zastoupen
15. Zemědělské hospodaření – evidence zemědělské půdy LPIS
16. Lesnické hospodaření – lesní půda (lesnická mapa typologická)
17. Mapa dílčích ploch
18. Mapa předmětů ochrany
19. Mapa managementových zásahů
20. Mapa invazních, expanzních či jiných nežádoucích druhů
21. Mapa rozmístění hraničnicků a informačních tabulí
22. Mapa navrhovaného vymezení ZCHÚ – nové hranice

# Příloha č. 1

## Přírodní památka Žemlička

Orientační mapa, měřítko 1:50 000



 zájmové území

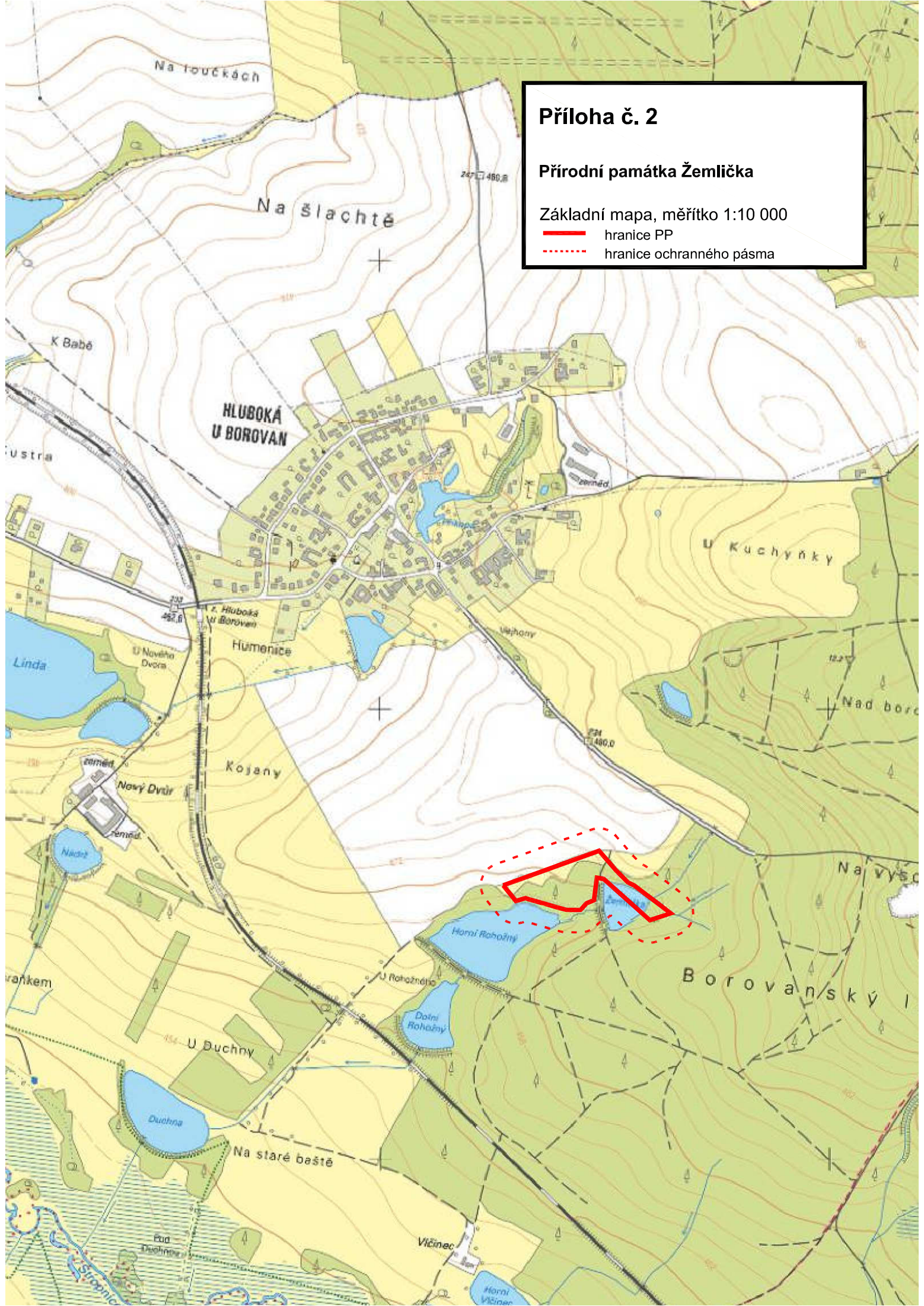


## Příloha č. 2

### Přírodní památka Žemlička

Základní mapa, měřítko 1:10 000

-  hranice PP
-  hranice ochranného pásma



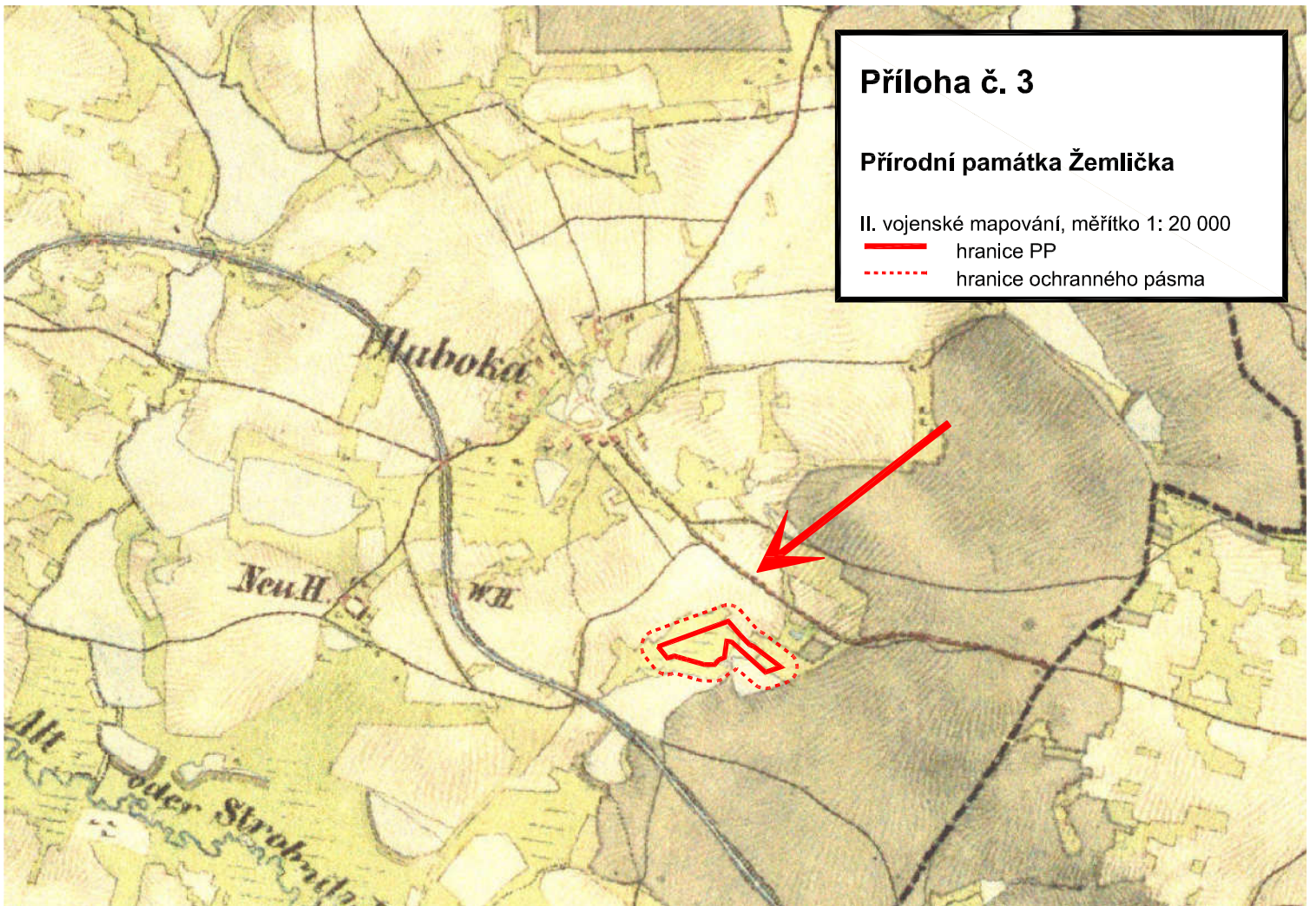
### Příloha č. 3

#### Přírodní památka Žemlička

II. vojenské mapování, měřítko 1: 20 000

— hranice PP

- - - hranice ochranného pásma



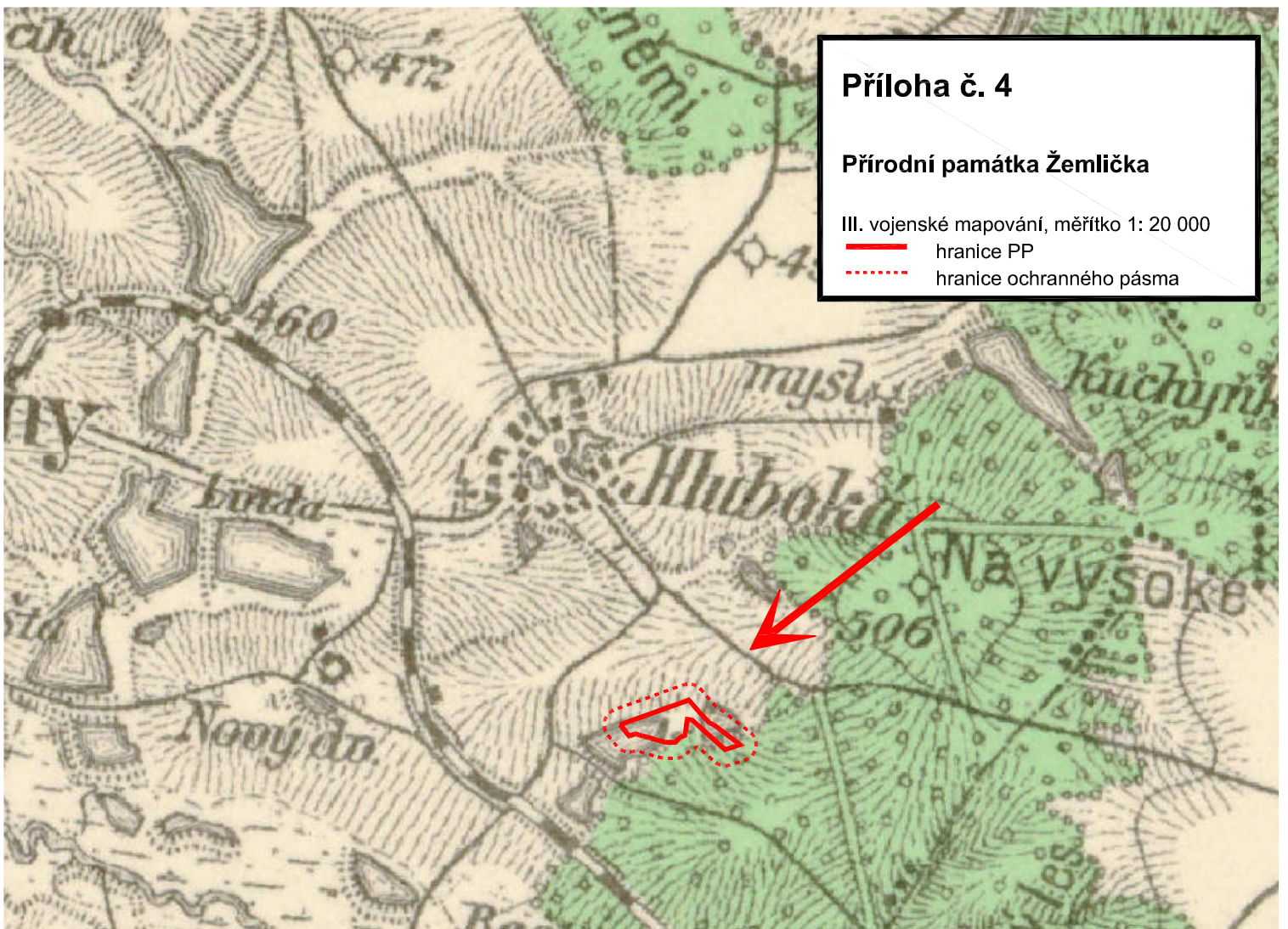
### Příloha č. 4

#### Přírodní památka Žemlička

III. vojenské mapování, měřítko 1: 20 000

— hranice PP

- - - hranice ochranného pásma

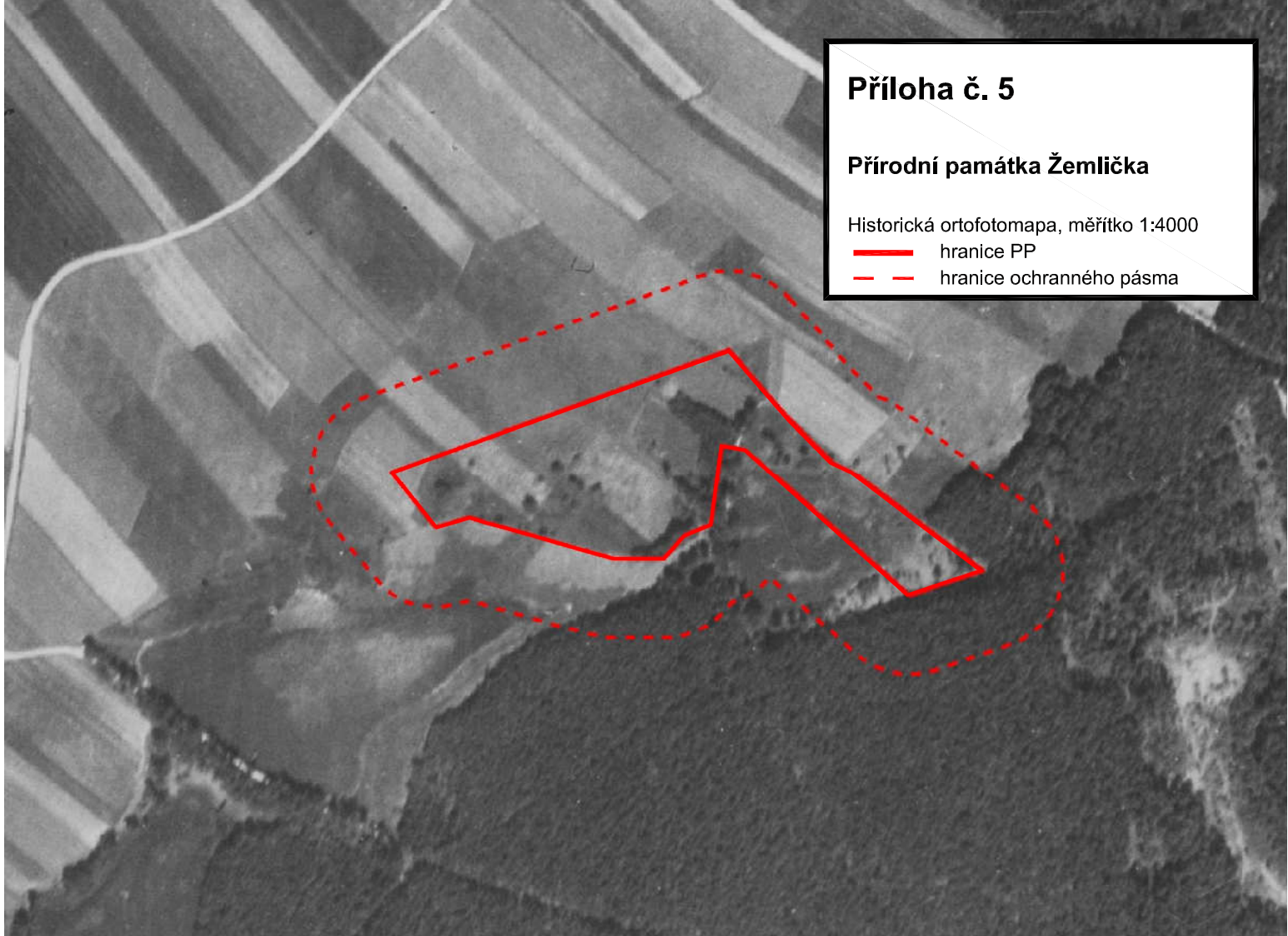


## Příloha č. 5

### Přírodní památka Žemlička

Historická ortofotomapa, měřítko 1:4000

- hranice PP
- - - hranice ochranného pásma

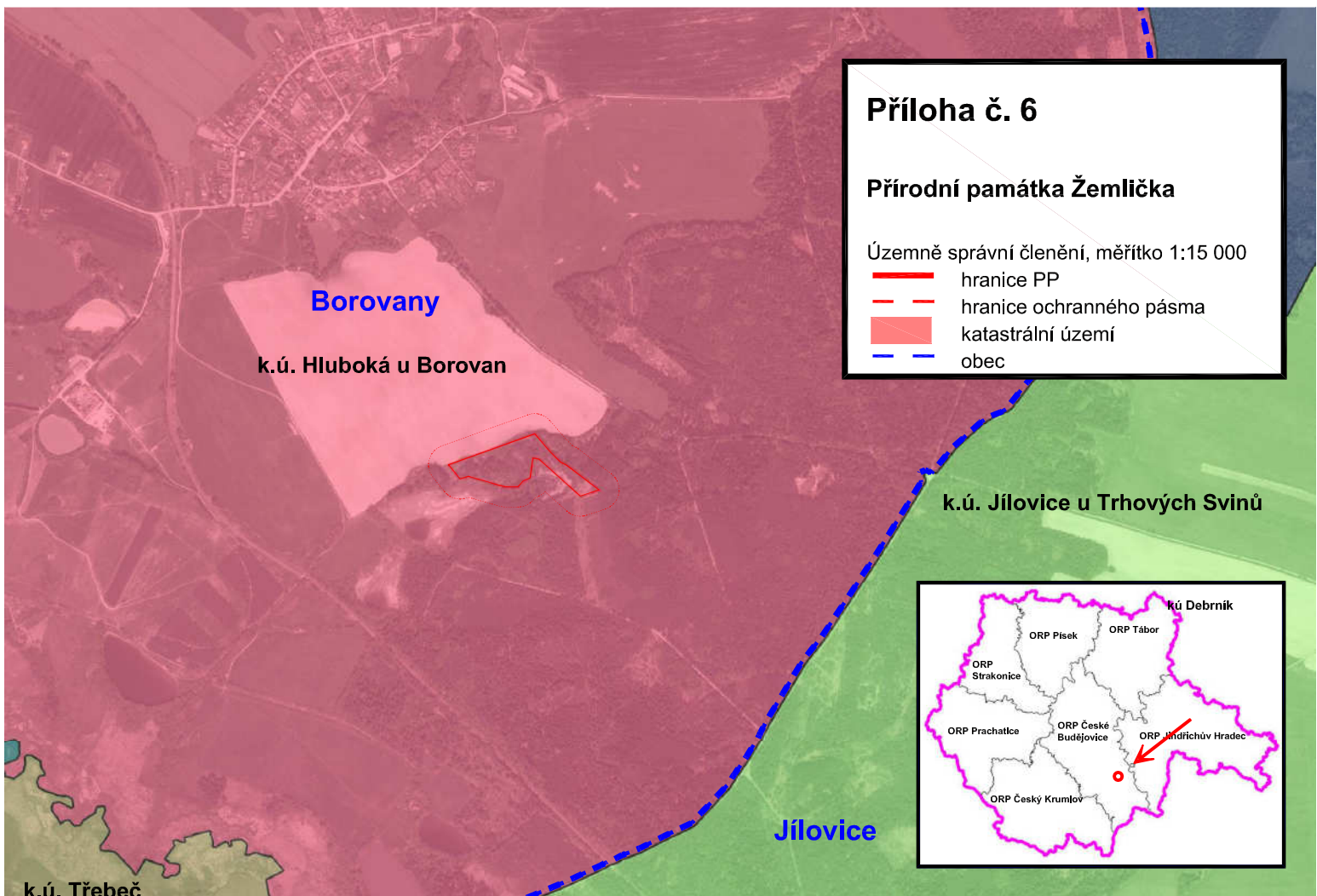


## Příloha č. 6

### Přírodní památka Žemlička

Územně správní členění, měřítko 1:15 000

- hranice PP
- - - hranice ochranného pásma
- katastrální území
- obec





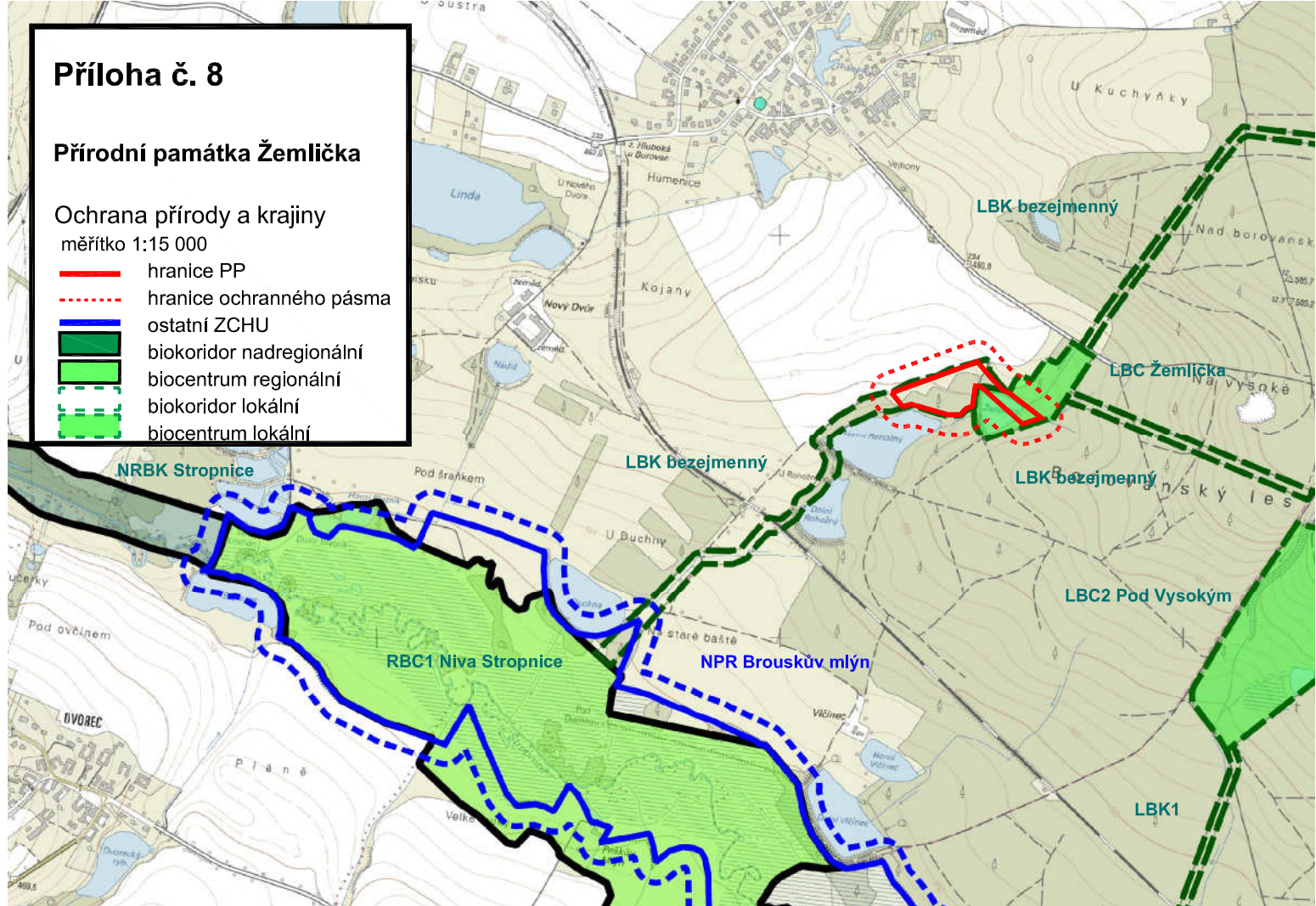


## Příloha č. 8

### Přírodní památka Žemlička

Ochrana přírody a krajiny  
měřítko 1:15 000

- hranice PP
- - - hranice ochranného pásma
- ostatní ZCHU
- biokoridor nadregionální
- biocentrum regionální
- - - biokoridor lokální
- - - biocentrum lokální

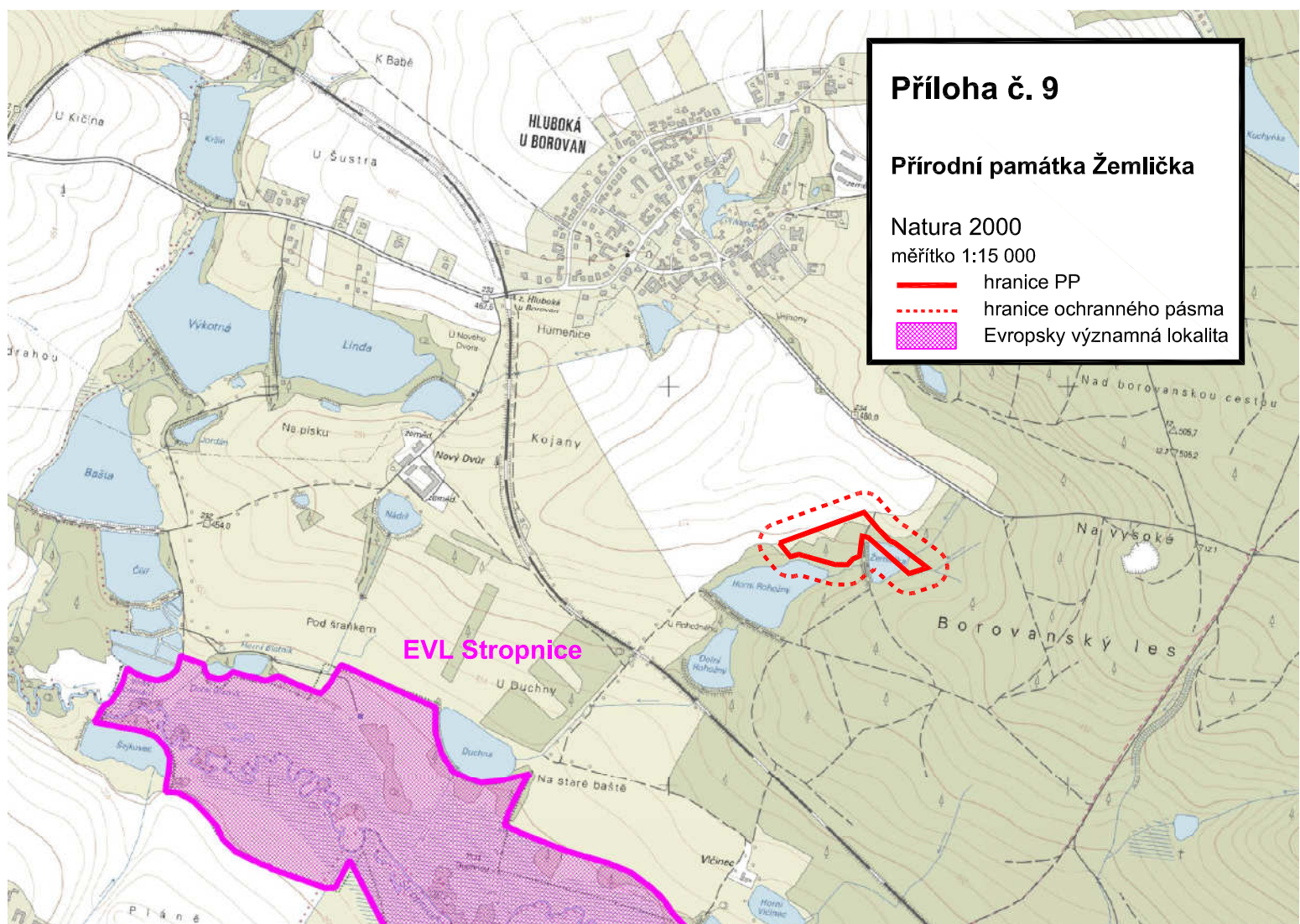


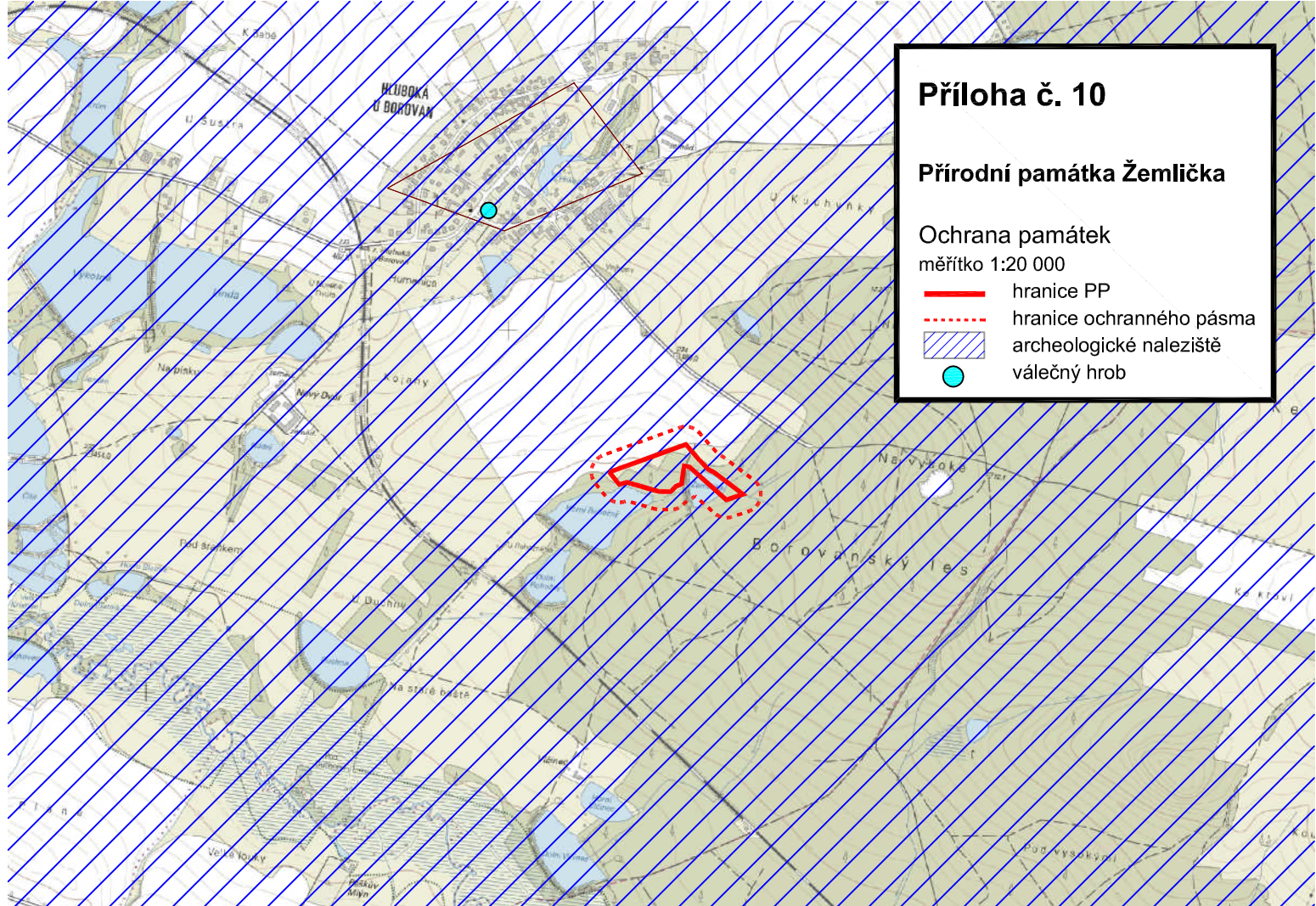
## Příloha č. 9

### Přírodní památka Žemlička

Natura 2000  
měřítko 1:15 000

- hranice PP
- - - hranice ochranného pásma
- Evropsky významná lokalita



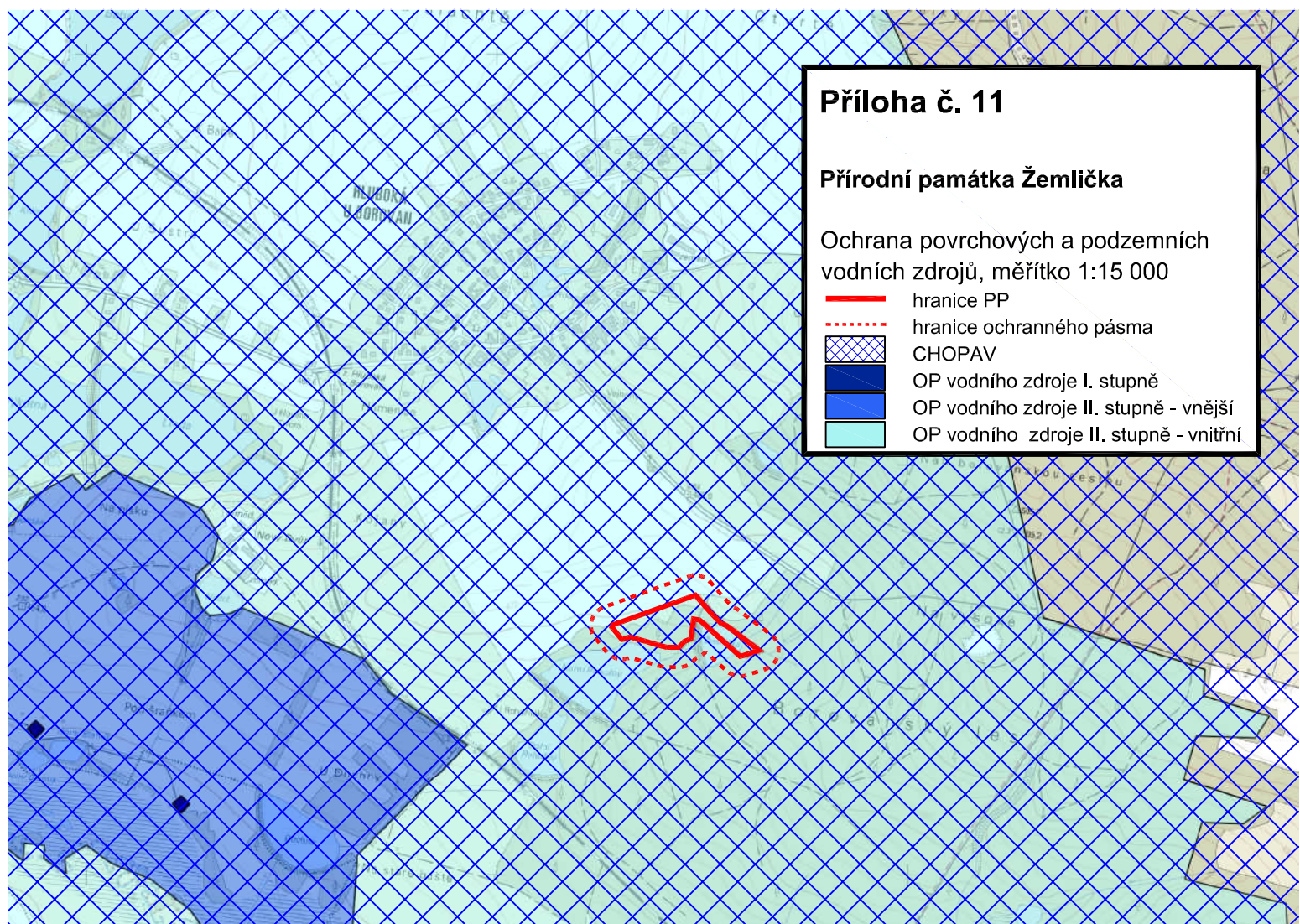


**Příloha č. 10**

**Přírodní památka Žemlička**

Ochrana památek  
měřítko 1:20 000

- hranice PP
- - - hranice ochranného pásma
- archeologické naleziště
- válečný hrob



**Příloha č. 11**

**Přírodní památka Žemlička**

Ochrana povrchových a podzemních  
vodních zdrojů, měřítko 1:15 000

- hranice PP
- - - hranice ochranného pásma
- CHOPAV
- OP vodního zdroje I. stupně
- OP vodního zdroje II. stupně - vnější
- OP vodního zdroje II. stupně - vnitřní

## Příloha č. 15

### Přírodní památka Žemlička

Evidence zemědělské půdy LPIS  
měřítko 1:5 000

- hranice PP
- - - - - hranice ochranného pásma

1701-0

1701-0

1701-0

## Příloha č. 16

### Přírodní památka Žemlička

Lesní půda  
měřítko 1:5 000

- hranice PP
- - - - - hranice ochranného pásma

0P1

5R3

1T5

1T5

4G4

4G4

4Q6

4P3

4P5

0K7

4Q5

1G2

1G2

0K7

4Q6

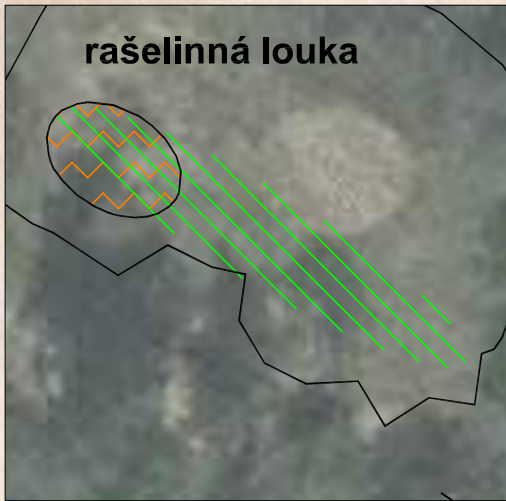
## Příloha č. 17

### Přírodní památka Žemlička

Mapa dílčích ploch, měřítko 1:5 000

- hranice PP
- - - hranice ochranného pásma
- navržené rozšíření PP
- 1. vodní biotop rybníka
- 2. rašeliniště ve výtopě
- 3. rašelinná louka pod hrází
- 4. ruderalizované bezlesí
- 5. porosty dřevin:
  - 5a) dubová hráz
  - 5b) vrbové křoviny bažinné
  - 5c) náletové dřeviny
  - 5d) les (PUPFL)

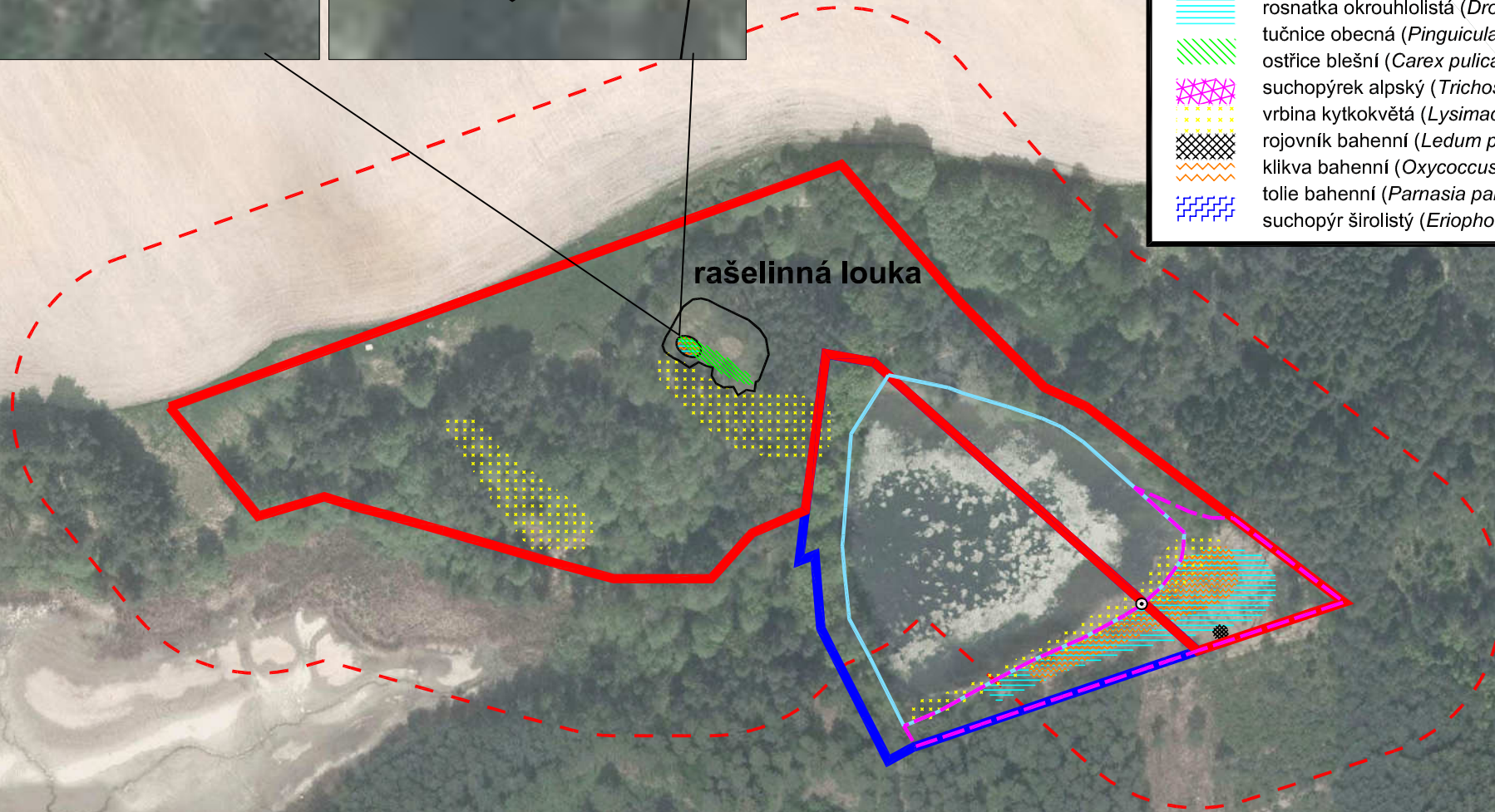




**Příloha č. 18**

**Přírodní památka Žemlička**  
 Mapa předmětů ochrany, měřítko 1:5 000

- hranice PP
- hranice ochranného pásma
- navržené rozšíření PP
- rašelinná louka
- vodní biotop rybníka
- rašeliniště ve výtopě
- hrotnosemenka bílá (*Rhynchospora alba*)
- rosnatka okrouhlolistá (*Drosera rotundifolia*)
- tučnice obecná (*Pinguicula vulgaris*)
- ostřice blešní (*Carex pulicaris*)
- suchopýrek alpský (*Trichosporum alpinum*)
- vrbina kytkokvětá (*Lysimachia thyrsoiflora*)
- rojovník bahenní (*Ledum palustre*)
- klikva bahenní (*Oxycoccus palustris*)
- tolie bahenní (*Parnasia palustris*)
- suchopýr široolistý (*Eriophorum latifolium*)

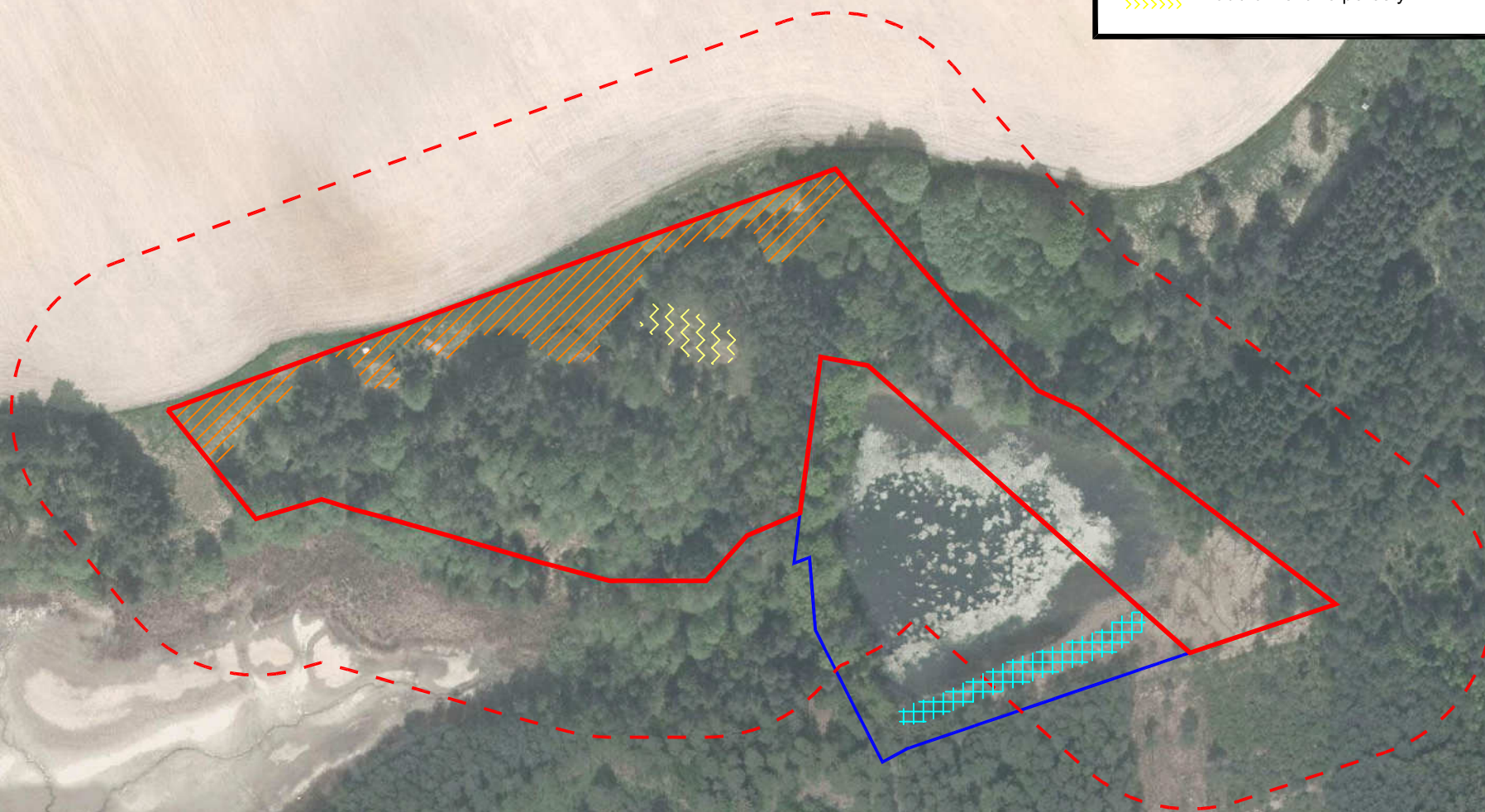


## Příloha č. 20

### Přírodní památka Žemlička

Mapa invazních, expanzních či jiných nežádoucích druhů, měřítko 1:5 000

- hranice PP
- - - hranice ochranného pásma
- navržené rozšíření PP
- ▨ rákos obecný (*Phragmites australis*)
- ▨ bezkolonec modrý (*Molinia caerulea*)
- ▨ ruderalizované porosty



## Příloha č. 21

### Přírodní památka Žemlička

Mapa rozmístění hraničníků a informačních tabulí  
měřítko 1:5 000

- hranice PP
- - - hranice ochranného pásma
- navržené rozšíření PP
- ⊙ hraničník








## Příloha č. 22

### Přírodní památka Žemlička

Mapa navrhovaného vymezení ZCHÚ - nové hranice, měřítko 1:5 000

-  hranice PP
-  hranice ochranného pásma
-  navržené rozšíření PP

