



PLÁN PÉČE
na období od 1.1.2018 do 31.12.2027
pro

PŘÍRODNÍ PAMÁTKU

Ž E S T O V



Ing. Jiří Wimmer
České Budějovice, 2018

Obsah

1. Základní údaje o zvláště chráněném území	2
1.1 Základní identifikační údaje	2
1.2 Údaje o lokalizaci území	2
1.3 Vymezení území podle současného stavu katastru nemovitostí.....	3
1.4 Výměra území a jeho ochranného pásma	5
1.5 Překryv území s jinými chráněnými územími nebo významnými jevy ÚAP Jihočeského kraje.....	5
1.6 Kategorie IUCN.....	6
1.7 Předmět ochrany ZCHÚ	6
1.7.1 Předmět ochrany ZCHÚ podle zřizovacího předpisu	6
1.7.2 Hlavní předmět ochrany ZCHÚ – současný stav.....	6
1.8 Předmět ochrany EVL anebo PO, s kterými je ZCHÚ v překryvu.....	9
1.9 Cíl ochrany	9
2. Rozbor stavu zvláště chráněného území s ohledem na předmět a cíl ochrany.....	10
2.1 Stručný popis území a charakteristika jeho přírodních poměrů	10
2.2 Historie využívání území a zásadní pozitivní i negativní vlivy lidské činnosti v minulosti, současnosti a blízké budoucnosti	15
2.3 Související plánovací dokumenty, správní rozhodnutí a právní předpisy	16
2.4 Současný stav zvláště chráněného území a přehled dílčích ploch.....	16
2.4.1 Základní údaje o lesích	16
2.4.2 Základní údaje o rybnících, vodních nádržích a tocích.....	18
2.4.3 Základní údaje o útvarech neživé přírody	18
2.5 Zhodnocení výsledků předchozí péče a dosavadních zásahů d o území a závěry pro další postup.....	18
2.6 Stanovení prioritních zájmů ochrany území v případě jejich možné kolize.....	19
3. Plán zásahů a opatření.....	19
3.1 Výčet, popis a lokalizace navrhovaných zásahů a opatření v ZCHÚ	19
3.1.1 Rámcové zásady péče o území nebo zásady jeho jiného využívání.....	19
3.1.2 Podrobný výčet navrhovaných zásahů a činností v území	21
3.2 Zásady hospodářského nebo jiného využívání ochranného pásma včetně návrhu zásahů a přehledu činností	21
3.3 Zaměření a vyznačení území v terénu	22
3.4 Návrhy potřebných administrativně-správních opatření v území.....	22
3.5 Návrhy na regulaci rekreačního a sportovního využívání území veřejností.....	22
3.6 Návrhy na vzdělávací využití území	22
3.7 Návrhy na průzkum či výzkum území a monitoring	23
4. Závěrečné údaje.....	23
4.1 Předpokládané orientační náklady hrazené orgánem ochrany přírody podle jednotlivých zásahů (druhů prací).....	23
4.2 Použité podklady a zdroje informací.....	23
4.3 Seznam používaných zkratk.....	25

1. Základní údaje o zvláště chráněném území

1.1 Základní identifikační údaje

evidenční číslo:	1285
kategorie ochrany:	přírodní památka
název území:	Žestov
druh právního předpisu, kterým bylo území vyhlášeno:	vyhláška
orgán, který předpis vydal:	ONV Český Krumlov
číslo předpisu:	
schválen dne:	
datum platnosti předpisu:	15.11.1990
datum účinnosti předpisu:	14.12.1990

1.2 Údaje o lokalizaci území

kraj: Jihočeský

okres

<i>okres</i>	<i>překryv [m²]</i>	<i>překryv [ha]</i>
Český Krumlov	42218	4,22

obec s rozšířenou působností (ORP):

<i>ORP</i>	<i>překryv [m²]</i>	<i>překryv [ha]</i>
Český Krumlov	42218	4,22

obec s pověřeným obecním úřadem (POU):

<i>POU</i>	<i>překryv [m²]</i>	<i>překryv [ha]</i>
Český Krumlov	42218	4,22

obec:

<i>obec</i>	<i>překryv [m²]</i>	<i>překryv [ha]</i>
Hořice na Šumavě	31027	3,10
Bohdalovice	11191	1,12

katastrální území:

<i>katastrální území</i>	<i>překryv [m²]</i>	<i>překryv [ha]</i>
Žestov	31027	3,10
Slavkov u Českého Krumlova	11191	1,12

rozdělení řešeného území do jednotlivých kategorií ochrany k 31.12. 2017:

PP – přírodní památka, PR – přírodní rezervace, OP – ochranné pásmo, SO – smluvní ochrana dle § 39 ZOPK, ZO – ochrana dle § 45c odst. 2 ZOPK, tzv. „základní ochrana“.

název	kategorie	navržena do EVL	typ OP	plocha části [ha]
Žestov	OP	NE	ze zákona	-
Žestov	3,54	NE		4,22
			CELKEM	4,22

Přílohy č. M1:

Orientační mapy s vyznačením území

příloha M1-a: Orientační mapa s vyznačením území – širší okolí

podkladová mapa: ZM 50 © ČÚZK (Základní mapa České republiky 1:50 000 (ZM 50) je základním státním mapovým dílem středního měřítka a je koncipována jako přehledná obecně zeměpisná mapa.).

příloha M1-b: Orientační mapa s vyznačením území - bezprostřední okolí

podkladová mapa: ZM10 © ČÚZK (Základní mapa České republiky 1:10 000 (ZM 10) je základním státním mapovým dílem a je nejpodrobnější základní mapou středního měřítka. Zobrazuje území České republiky v souvislém kladu mapových listů. Rozměry a označení mapových listů ZM 10 jsou odvozeny z mapového listu Základní mapy České republiky 1 : 50 000, rozděleného na 25 dílů.).

příloha M1-c: Orientační mapa s vyznačením území – Historická ortofotomapa

podkladová mapa:

Historická ortofotomapa © CENIA 2010 a GEODIS BRNO, spol. s r.o. 2010; Podkladové letecké snímky poskytl VGHMÚř Dobruška, © MO ČR 2009 (V rámci metodické části (1. etapy) projektu Národní inventarizace kontaminovaných míst (NIKM) byla vytvořena ortofotomapa České republiky z historických snímků prvního plošného celostátního leteckého snímkování z 50. let. Podklady – letecké měřické snímky poskytnuté Vojenským geografickým a hydrometeorologickým úřadem (VGHMÚř) Dobruška - zpracovala a historické ortofoto dodala společnost GEODIS BRNO, spol. s r.o.).

Poznámka: Vyznačení území na podkladu aktuální Ortofotomapy je součástí přílohy M2 - Katastrální mapa se zákresem ZCHÚ a jeho ochranného pásma

1.3 Vymezení území podle současného stavu katastru nemovitostí

Aktualizace parcelního vymezení byla prováděna nad vrstvami platnými ke dni 5.4.2018.

Původ parcelního vymezení:

KMD - katastrální mapa digitalizovaná, zpravidla vzniká přepracováním z map v měřítku 1:2880 v souřadnicovém systému stabilního katastru (tedy není v klasickém souřadnicovém systému). Tato mapa není součástí ISKN (informačního systému katastru nemovitostí). Pokud není na území této mapy prováděno nové mapování (a vznik DKM), tak se tato mapa převádí na mapu KMD, která pak je součástí ISKN a je nadále udržována v souřadnicovém systému S-JTSK.

Zvláště chráněné území:

Katastrální území: Žestov (750263)

Číslo parcely podle KN	Číslo parcely podle PK nebo jiných evidencí	Druh pozemku podle KN	Způsob využití pozemku podle KN	Číslo listu vlastnictví	Výměra parcely celková podle KN (m ²)	Výměra parcely v ZCHÚ (m ²)
324/1		lesní pozemek		4	178719	31027
Celkem						31027

LV 4 – Lesy České republiky s.p., Přemyslova 1106/19, Nový Hradec Králové, 50008, Hradec Králové

Katastrální území: Slavkov u Českého Krumlova (750247)

Číslo parcely podle KN	Číslo parcely podle PK nebo jiných evidencí	Druh pozemku podle KN	Způsob využití pozemku podle KN	Číslo listu vlastnictví	Výměra parcely celková podle KN (m ²)	Výměra parcely v ZCHÚ (m ²)
1247		lesní pozemek		4	66849	11191
Celkem						11191

LV 4 – Lesy České republiky s.p., Přemyslova 1106/19, Nový Hradec Králové, 50008, Hradec Králové

Dílní části pozemků p.č. 1247 a 324/1 byly zjištěny digitalizací nad vrstvou KN.

Katastrální území celkem:

Žestov 750263	31027
Slavkov u Českého Krumlova 750247	11191
Celkem	42218

Podle lesnické porostní mapy jsou výměry podle k.ú. následující (v ha):

Žestov 750263	3,12
Slavkov u Českého Krumlova 750247	1,03
Celkem	4,15

Ochranné pásmo:

Ochranné pásmo není vyhlášené, je jím tedy dle § 37 zákona č. 114/1992 Sb. pás do vzdálenosti 50 m od hranice ZCHÚ.

Příloha č. M2:

Katastrální mapa se zákresem ZCHÚ a jeho ochranného pásma

podkladová mapa: Ortofotomapa 2016-2017 © ČÚZK, hranice katastrů - Data registru územní identifikace, adres a nemovitostí v Jihočeském kraji © ČÚZK; parcely DKM, KM-D © ČÚZK - Hranice parcel v území pokrytém oficiální digitalizací ČÚZK, digitální katastrální mapou (DKM) nebo katastrální mapou digitalizovanou (KM-D), aktualizováno 4x ročně; parcely ÚKM © Jihočeský kraj (prvotní pořízení dat v roce 2012 firma Gefos, aktualizace 1-3/2013 2013 firma Georeál, od 1.11.2013 aktualizováno katastrálním úřadem).

1.4 Výměra území a jeho ochranného pásma

Druh pozemku	ZCHÚ plocha v ha	OP plocha v ha	ZCHÚ po navrhovaném rozšíření plocha v ha	Způsob využití pozemku	ZCHÚ a nZCHÚ plocha v ha
lesní pozemky	4,22	-	0,00		
vodní plochy	0,00	-	0,00	zamokřená plocha	-
				rybník nebo nádrž	-
				vodní tok	-
trvalé travní porosty	0,00	-	0,00		
orná půda	0,00	-	0,00		
ostatní zemědělské pozemky	0,00	-	0,00		
ostatní plochy	0,00	-	0,39	neplodná půda	-
				ostatní způsoby využití	0,39
zastavěné plochy a nádvoří	0,00	-	0,00		
plocha celkem	4,22		4,22		

Celková plocha PP je ve všech tabulkách a přehledech v tomto plánu péče uvedena podle nově nasnímané gisovské vrstvy (v souladu s LHP a KN) vytvořené nad aktuální lesnickou porostní mapou (dílce 719J) po drobnější úpravě na parcelní hranici z KN a činí 42218 m². V Ústředním seznamu ochrany přírody (ÚSOP, www.drusop.nature.cz) je uvedena plocha 3,5446 ha, stejnou výměru lze odečíst i z gisovské vrstvy "hranice_ZCHU.shp" z ÚAP JčK. Toto vymezení neodpovídá skutečnému stavu ani lesnické porostní mapě, proto není v tomto plánu péče zohledněno a je navrhováno nové vymezení hranice PP s odpovídající plochou. V platném LHP je uváděna plocha 4,15 ha a je použita v příslušných tabulkách s lesnickými daty. Co se týče grafického znázornění, tak i v lesnických přílohách (M3-M6) je znázorněna nově navrhovaná hranice PP. Grafické porovnání původní a nově navrhované hranice ZCHÚ je obsahem Přílohy M8-b.

1.5 Překryv území s jinými chráněnými územími nebo významnými jevy ÚAP Jihočeského kraje

Příloha č. M7: mapy se zákresem situace v řešeném území

Ochrana přírody a krajiny (příloha M7):

podkladová mapa: Ortofotomapa 2016-2017 © ČÚŽK

národní park:

NENÍ

chráněná krajinná oblast:

NENÍ

Zdroj dat: Vrstva hranic velkoplošných zvláště chráněných území České republiky vyhlášených podle § 14 zákona č. 114/1992 Sb. o ochraně přírody a krajiny jak vyplývá z pozdějších změn; © AOPK ČR

jiné zvláště chráněné území a jeho ochranné pásmo: NENÍ

Zdroj dat: Vrstva hranic maloplošných zvláště chráněných území v České republice vyhlášených podle § 14 zákona č. 114/1992 Sb. o ochraně přírody a krajiny jak vyplývá z pozdějších změn. © AOPK ČR

přírodní park: NENÍ

Zdroj dat: Hranice přírodních parků podle § 12 zákona č. 114/1992 Sb., o ochraně přírody a krajiny, ve znění pozdějších předpisů. © Jihočeský kraj

regionální a nadregionální ÚSES¹: NENÍ

Zdroje dat: 1. aktualizace ZÚR JČK vydaná usnesením Jihočeského kraje ze dne 18.12.2014 (datum účinnosti 6.1.2015 - ÚSES. Jedná se o závazné vymezení prvků územního systému ekologické stability na úrovni územně plánovací dokumentace kraje (RBK, RBC, NRBK, NRBC). © Jihočeský kraj

migračně významná území: ANO

Dálkové migrační koridory jsou základní jednotkou pro zachování dlouhodobě udržitelné průchodnosti krajiny pro velké savce. Jsou to liniové krajinné struktury délky desítek kilometrů a šířky v průměru 500 m, které propojují oblasti významné pro trvalý a přechodný výskyt velkých savců. Jejich základním cílem je zajištění alespoň minimální, ale dlouhodobě udržitelné konektivity krajiny i pro ostatní druhy, které jsou vázány na lesní prostředí. Základní pracovní mapové měřítko je 1:50 000. © AOPK ČR

lokalita zvláště chráněných druhů nadregionálního významu: NENÍ

Zdroj dat: Datová sada lokality výskytu zvláště chráněných druhů rostlin a živočichů s národním významem © AOPK ČR

Natura 2000 (příloha M7):

ptačí oblast: NENÍ

evropsky významná lokalita: NENÍ

Zdroj dat: Natura 2000 - evropsky významné lokality; Natura 2000 – ptačí oblasti, © AOPK ČR; návrh změny hranic EVL © Jihočeský kraj, Sdružení Jižní Čechy NATURA 2000; podkladová mapa: ZM10 © ČÚZK

1.6 Kategorie IUCN

IV. - řízená rezervace

1.7 Předmět ochrany ZCHÚ

1.7.1 Předmět ochrany ZCHÚ podle zřizovacího předpisu

Předmět ochrany přírodní památky uvedený ve Vyhlášce ONV v Českém Krumlově ze dne 15.11.1990 je předmětem ochrany "Suťový smíšený les na vápenci, cenná lokalita z hlediska geologického, geomorfologického a botanického".

1.7.2 Hlavní předmět ochrany ZCHÚ – současný stav

A. ekosystémy

Hlavním předmětem ochrany jsou následující společenstva (uvedena tučně a podbarvena), jako doplňující jsou uvedena ostatní zjištěná společenstva, která nejsou předmětem ochrany (uvedena kurzívou).

¹ PP je součástí lokálního biocentra LBC "U Korunní hory" (4. úplná aktualizace ÚAP Český Krumlov 2016)

název ekosystému ²	podíl plochy v ZCHÚ (%) ³	popis biotopu ekosystému stupeň vzácnosti/ ohrožení ⁴
Svaz SAA <i>Cystopteridion</i> Štěrbínová vegetace bazických skal (S1.1 Štěrbínová vegetace vápnitých skal a drolin)	0,5	2/a, VU
Svaz LBF <i>Tilio platyphylli-Acerion</i> Suťové a skalní lesy (L4. Suťové lesy/9180* Lesy svazu <i>Tilio-Acerion</i> na svazích, sutích a v roklich)	28,5	suť na svazích 3/b, VU
Svaz KBB <i>Berberidion vulgaris</i> Mezofilní a suché křoviny nelesního prostředí (K3 Vysoké mezofilní a xerofilní křoviny)	10,5	okrajové části při SV hranici 3/a, VU

Název společenstva je uveden podle díla Vegetace České republiky 1-4 (Chytrý ed. 2007-2013) včetně kódu, v závorce pak označení přírodního biotopu dle Katalogu biotopů České republiky (Chytrý a kol. 2010). U rostlinných společenstev je použita stupnice ohrožení a vzácnosti dle Moravce (1995): 2 – asociace lidskou činností bezprostředně ohrožená a v nebezpečí vymizení, 3 – asociace ustupující v důsledku lidské činnosti, 4 – asociace bez ohrožení lidskou činností /a – vzácná, /b – dostatečně hojná. Kategorie podle IUCN: CR = kriticky ohrožený, EN = ohrožený, VU = zranitelný, NT = téměř ohrožený, LC = málo dotčený, DD = taxon s nedostatečnými údaji.

B. druhy

Cévnaté rostliny, lišejníky, mechorosty

Předmětem ochrany jsou následující zvláště chráněné a ohrožené druhy: lilie zlatohlavá (*Lilium martagon*), vemeník dvoulistý (*Platanthera bifolia*) a dřípátka horská (*Soldanella montana*).

Při posledním inventarizačním průzkumu (Koptík, 2010) již nebyl prokázán výskyt *Lilium martagon*, *Platanthera bifolia* je v tomto dokumentu uváděn pouze z OP. Z dalších, dříve zaznamenaných druhů nebyly zaznamenány *Anthriscus nitida*, *Vicia sylvatica*, *Asplenium septentrionale*, *Daphne mezereum* (nalezen pouze v OP). V minulosti se při okraji PP a v jeho ochranném pásmu vyskytoval i kociánek dvoudomý (*Antennaria dioica*), v současné době je jeho výskyt vzhledem k zapojení lesního porostu nepravděpodobný. Taxony *Lilium martagon* a *Daphne mezereum* byly nově zjištěny z okraje OP při V okraji PP.

tučně jsou zvýrazněny ověřené taxony (Koptík), normálem jsou označeny taxony zjištěné na území PP v minulosti (Albrecht 2003) a v současnosti neověřené

² kód a název syntaxonu dle Vegetace ČR 1-4 (Chytrý et al 2007-2014)/ kód a název biotopu dle Katalogu biotopů ČR (Chytrý et al. 2010)/kód a název typu přírodního stanoviště v soustavě Natura 2000

³ plochy stanoveny z terénního šetření (Wimmer, 2018)

⁴ Kučera T. 2005: Červená kniha biotopů (www.biomonitoring.cz), Rostlinná společenstva České republiky a jejich ohrožení (Moravec 1995)

název druhu	aktuální početnost nebo vitalita populace v ZCHÚ	stupeň ohrožení podle vyhl.395/červeného seznamu ČR Grulich 2012/ Lepší 2013/IUCN	popis biotopu druhu (zdroj: A - Albrecht 2003, K - Koptík 2010, L - Lesní projekty 2006)
bradáček vejčitý <i>Listera ovata</i>	neověřen	-/C4a/C3/LC	lesní světliny a trávníky v OP (A)
dřípatka horská <i>Soldanella montana</i>	místo hojně	O/C3/-/LC	kulturní smrkové porosty v JV a střední části PP (A, K)
jedle bělokorá <i>Abies alba</i>	hojně	-/C4a/C4/LC	ve střední části na suti hojně, jinde roztroušeně v příměsi (A, K)
kociánek dvoudomý <i>Antennaria dioica</i>	neověřen	-/C2t/C2/EN	lesní světliny a trávníky v OP (A)
lilie zlatohlavá <i>Lilium martagon</i>	jednotlivě	O/C4a/-/LC	lesní světliny na S svahu (A, L)
prasetník plamatý <i>Hypochaeris maculata</i>	neověřen	-/C3/C2/VU	lesní světliny a trávníky v OP (A)
prha arnika <i>Arnica montana</i>	neověřena	O/C3/C3/NT	smrkový porost na S svahu (A, L)
vemeník dvoulistý <i>Platanthera bifolia</i>	neověřen	O/C3/C4/VU	v OP 3 ex, v PP 1 sterilní ex. (A, K)

Zdroje: A - Albrecht 2003, K - Koptík 2010, L - Lepší, mapování biotopů 2003), W – doplněno vlastními údaji (W - Wimmer 2018).

Při předchozích průzkumech byl z území PP doložen výskyt 4 druhů chráněných podle vyhl. 395/1992, 8 druhů uvedených v Červeném seznamu (Grulich, 2012) a 6 druhů uvedených v Červené knize jižní části Čech (Lepší P. et al).

V Červeném seznamu ČR je uvedeno celkem 8 druhů (v kategorii C2t 1, C3 4 a v kat. C4a 3), v Červené knize květeny jižní části Čech je uvedeno celkem 6 druhů (v kategorii C2 1, C3 3, v kat. C4 2 taxony).

Kategorie červeného seznamu a červené knihy jižní části Čech je uvedena kódem u jednotlivých druhů. Kategorie podle červeného seznamu (Grulich 2012): C1 = kriticky ohrožený, C2 = silně ohrožený (t - předpokládaný úbytek historických lokalit 50-90%, r - taxon na 6-20 lokalitách), C3 = ohrožený, C4a = vzácnější taxony vyžadující pozornost - blízké ohrožení, C4b = vzácnější taxony vyžadující pozornost – dosud nedostatečně prostudované (zmenšující se populace). Kategorie podle červené knihy (Lepší 2013): C1 = kriticky ohrožené, C2 = silně ohrožené, C3 = ohrožené či zranitelné, C4 = vzácnější taxony vyžadující další pozornost, D2 = nedokonalé známé taxony. Kategorie podle IUCN: CR = kriticky ohrožený, EN = ohrožený, VU = zranitelný, NT = téměř ohrožený, LC = málo dotčený, DD = taxon s nedostatečnými údaji.

Z regionálně významnějších a diagnostických druhů, které nejsou zařazeny mezi zvláště chráněné či ohrožené druhy, v území roztroušeně až vzácně rostou: *Corydalis cava*, *Primula elatior*, *Asplenium muta-ruraria*, *Asplenium trichomanes* subsp. *quadrivalens*, *Carex digitata*, *Chaerophyllum aureum*.

Na území PP byl proveden malakologický (Ditrich 2007) a vertebratologický (Lesní projekty 2006) průzkum. Z těchto podkladů a z nálezové databáze AOPK jsou uvedeny následující zvláště chráněné a ohrožené druhy bezobratlých i obratlovců, které lze považovat za předmět ochrany:

název druhu	395/IUCN	poznámka
<i>Vertigo alpestris</i> vrkoč horský	-/VU	měkkýši-plži
<i>Vertigo pusilla</i> vrkoč lesní	-/NT	měkkýši-plži
<i>Ena montana</i> hladovka horská	-/NT	měkkýši-plži
<i>Daudebardia rufa</i>	-/NT	měkkýši-plži
<i>Petasina unidentata</i> srstnatka jednozubá	-/NT	měkkýši-plži
<i>Platyla (Acicula) polita</i> jehlovka hladká	-/VU	měkkýši-plži
<i>Causa holosericea</i> zuboústka sametová	-/NT	měkkýši-plži
<i>Zootoca vivipara</i> ještěrka živorodá	SO/LC	plazi
<i>Vipera berus</i> zmijs obecná	KO/VU	plazi
<i>Lullua arborea</i> skřivan lesní	-/LC	ptáci
<i>Myotis mystacinus</i> netopýr vousatý	SO/-, HD IV	savci
<i>Sciurus vulgaris</i> veverka obecná	O/DD	savci
<i>Erinaceus europaeus</i> ježek západní	O/-	savci

Použité zkratky

Červený seznam obratlovců ČR: CR – kriticky ohrožený druh, EN – ohrožený, VU – zranitelný, NT – téměř ohrožený, LC – málo dotčený, DD - nedostatečné údaje; Vyhl. 395/1992 Sb.: KO – kriticky ohrožený druh, SO – silně ohrožený, O – ohrožený.

Albrecht a kol. (2003) uvádí jako význačné druhy tesařka *Oberea erythrocephala*, mandelinku (trnáče) černou *Hispa atra*, a jediné naleziště dvoukřídlého hmyzu *Dasyopa ruficeps* v Čechách.

C. útvary neživé přírody

útvary	geologická charakteristika	popis útvaru
geomorfologicky výrazný mrazový srub	krystalický vápenec	výrazný mrazový srub tvořící kolmou skalní stěnu, místy až 8 m vysokou, orientovanou SZ-JV směrem s přiléhající podsvahovou sutí

1.8 Předmět ochrany EVL anebo PO, s kterými je ZCHÚ v překryvu

Přírodní památka není v překryvu s Ptačí oblastí ani s EVL.

1.9 Cíl ochrany

Dlouhodobým cílem péče o přírodní památku Žestov zachování význačného geomorfologického jevu mrazového srubu tvořeného vložkou krystalického vápence včetně doprovodné vegetace.

Návrh managementu je formou cílených zásahů zaměřený na uvolnění subxerofilních travníků ve světlinách a v OP při SV okraji PP.

2. Rozbor stavu zvláště chráněného území s ohledem na předmět a cíl ochrany

2.1 Stručný popis území a charakteristika jeho přírodních poměrů

Území PP Žestov je vymezeno na geomorfologicky výrazném skalním stupni a jeho blízkém okolí. Skalní stupeň se nachází ve vrcholové části hřbetu s nejvyšší kótou 761,9 m n.m. poblíž Korunní hory (723,9 m n.m.). Pomyslný střed lokality (48,773123384N, 14,224660381E) je vzdálen zhruba 1,67 km SZ od středu osady Slavkov (Kostel sv. Bartoloměje) a 850 m VJV od osady Žestov. Nadmořská výška území PP se pohybuje mezi 717 a 758 m n.m. Hranice území podle GISu jsou v podstatě identifikovatelné pouze na hranici kultur (les/louka), v lesních porostech ji nelze bez geodetického zaměření přesně určit, podle mého názoru bude řešením buď zaměření nebo prozatímní převzetí hranice z lesnické porostní mapy a narovnání hranic (a potažmo i výměry PP). Rozdíl ploch aktuálně platné výměry a výměry z LHP je značný. Celá plocha PP je součástí lokálního biocentra "U Korunní hory" (4. úplná aktualizace ÚAP Český Krumlov 2016), které je vymezeno i mimo PP (celé LBC zaujímá porosty 719 H, J, K5b).

Z hlediska Regionálního členění reliéfu dle Zeměpisného lexikonu ČR (DEMEK & MAC-KOVČIN 2006) patří řešené území soustavě Šumavské, podsoustavě Šumavská hornatina, celku Šumavské podhůří, podcelku Českokrumlovská vrchovina, okrsku Boletická vrchovina – IB-2E-2.

Na geologické stavbě řešeného území se podílí pestrá série moldanubika, která tvoří skalní základ. Moldanubický pluton je zastoupen biotitickou a sillimanit-biotitickou pararulou s menšími vložkami krystalického vápence a amfibolitu. Půdní pokryv tvoří kambizem typická a rendzina kambická.

Reliéf je tvořen nad okolní terén vyniklým podlouhlým pahorkem s vrcholovým mrazovým srubem a přilehlým zazemněným suťovým polem s převažující SV expozicí. Územím prochází rozvodnice mezi povodím Polečnice (č.p. 1-06-01-1670), který odvodňuje S část PP a povodím Čertice (č.p. 1-06-01-1660), odvodňující J část PP.

Krajinný ráz širšího okolí je charakteristický relativně vysokým zastoupením rozlehlých i menších lesních komplexů, střídaných plochami zemědělské půdy, obhospodařované jako louky a pastviny, orná půda není zastoupena. Vodní síť v blízkém okolí PP prakticky neexistuje, pravostranný bezejmenný přítok Čertice pramení zhruba pramení zhruba 650 m J od PP.

Podle klimatické klasifikace (QUITT 1970) náleží celé území k chladné klimatické oblasti a v rámci ní k okrsku CH 7. Z hlediska fyto geografického členění ČSR (DOSTÁL 1957) lze řešené území zařadit do oblasti A - oblast střeoevropské lesní květeny - Hercynicum, podoblasti A3, okrsku d – Praehercynicum. Podle regionálně fyto geografického členění ČR (SKALICKÝ 1988) patří území do fyto geografické oblasti Mezofytikum, obvodu Českomoravské mezofytikum, do okresu 37 Šumavsko-Novohradské podhůří, podokresu 37I Českokrumlovské Předšumaví. Dle přírodních lesních oblastí (PLÍVA, ŽLÁBEK 1986, OPRL ÚHÚL 2001) celé území patří do PLO 12 Předhoří Šumavy a Novohradských hor. Celé území PR spadá do jihočeské varianty biochory 4SQ Svahy na pestrých metamorfitech 4. v.s. vymezené v rámci bioregionu 1.43 Českokrumlovského v podprovincii hercynské. Podle Geobotanické mapy

ČSSR (MIKYŠKA a kol. 1968) jsou na celém území PP i širšího okolí z hlediska rekonstruované vegetace mapovány květnaté bučiny sv. Eu-Fagion (F). Podle mapy potenciální vegetace (Neuhäuslová a kol., 1998) patří celá lokalita do jednotky potenciální vegetace 18 – bučina s kyčelnicí devítilistou (*Dentario enneaphylli-Fagetum*).

Přehled zvláště chráněných druhů rostlin a živočichů

Cévnaté rostliny

Na území PP byly v minulosti provedeny jeden inventarizační botanický průzkumy zaměřené na cévnaté rostliny, lišejníky a mechorosty (Koptík et al 2010), při kterých byl ověřen výskyt dříve uváděných zvláště chráněných a ohrožených druhů rostlin. V současnosti byl ověřen pouze druh dřípatka horská a v OP vemeník dvoulistý.

Latinský název	Český název	395/1992	ČS	ČK	Pozn.
<i>Platanthera bifolia</i>	vemeník dvoulistý	O	C3	C4	
<i>Soldanella montana</i>	dřípatka horská	O	C3	C3	

Kategorie vyhlášky 395/1992 Sb., Červeného seznamu a Červené knihy jsou uvedeny kódem u jednotlivých druhů. Kategorie podle vyhlášky MŽP 395/1992 Sb.: KO = kriticky ohrožený, SO = silně ohrožený, O = ohrožený. Kategorie podle Červeného seznamu: C1 = kriticky ohrožený, C2 = silně ohrožený, C3 = ohrožený, C4a = vzácnější taxony vyžadující pozornost – blízké ohrožení, C4b = vzácnější taxony vyžadující pozornost – s chybějícími informacemi. Kategorie podle Červené knihy: C1 = kriticky ohrožený, C2 = silně ohrožený, C3 = ohrožený či zranitelný, C4 = vzácnější taxony vyžadující další pozornost, D2 = nedokonale známě taxony.

Živočichové

Na území PP byl proveden průzkum vertebratologický (Lesní projekty 2006) a malakologický (Ditrich 2007). Z těchto podkladů a z náleзовé databáze AOPK jsou uvedeny následující zvláště chráněné a ohrožené druhy bezobratlých i obratlovců, které lze považovat za předmět ochrany:

název druhu	395/IUCN	poznámka
<i>Myotis mystacinus</i> netopýr vousatý	SO/HD IV	
<i>Sciurus vulgaris</i> veverka obecná	O/DD	
<i>Erinaceus europaeus</i> jezek západní	O/-	
<i>Zootoca vivipara</i> ještěrka živorodá	SO/LC	
<i>Vipera berus</i> zmije obecná	KO/VU	

Použité zkratky

Červený seznam obratlovců ČR: CR – kriticky ohrožený druh, EN – ohrožený, VU – zranitelný, NT – téměř ohrožený, LC – málo dotčený, DD - nedostatečné údaje; Vyhl. 395/1992 Sb.: KO – kriticky ohrožený druh, SO – silně ohrožený, O – ohrožený.

Vegetační charakteristika

Přírodní stanoviště soustavy Natura 2000

Při mapování soustavy NATURA 2000 v r. 2003 byl v území vylišeny dva segmenty s přírodními biotopy S1.2 a L4 v mozaice s X9A. Aktualizace mapování nebyla dosud provedena ani zadána (www.mapy.nature.cz). V rámci zpracování tohoto plánu péče bylo provedeno šetření, při kterém byl zmapován (a rektifikován) aktuální stav, jehož výstupem je nová mapa (uložená u autora plánu péče) a plošné zastoupení vymapovaných přírodních i nepřírodních biotopů (zpracováno do následujícího tabulkového přehledu).

Stanoviště - přehled 2003

Celková rozloha lokality:	100%	ha: 3,54
Z toho <u>prioritních naturových biotopů:</u>	1,06	0,61
Z toho <u>neprioritních naturových biotopů:</u>	8,2	0,29
Z toho <u>ostatních přírodních biotopů:</u>	-	-
Z toho <u>X biotopů:</u>	74,6	3,32

Stanoviště - přehled 2010 (zpracováno dle Koptík 2010)

Celková rozloha lokality:	100%	ha: 3,54
Z toho <u>prioritních naturových biotopů:</u>	25,1 (30,0)	1,06
Z toho <u>neprioritních naturových biotopů:</u>	0,5	0,02
Z toho <u>ostatních přírodních biotopů:</u>	3,8 (4,5)	0,16
Z toho <u>X biotopů:</u>	70,6 (65,0)	2,98

Stanoviště - přehled 2018

Celková rozloha lokality:	100%	ha: 3,54
Z toho <u>prioritních naturových biotopů:</u>		
Z toho <u>neprioritních naturových biotopů:</u>		

Z toho ostatních přírodních biotopů:

Z toho X biotopů:

Naturové biotopy

	Stanoviště/Biotop ⁵	Předmět ochrany	Plocha mapování 2003		Plocha mapování 2010		Plocha mapování 2018 ⁶	
			ha	%	ha	%	ha	%
9180*	Lesy svazu <i>Tilio-Acerion</i> na svazích, sutích a v roklicích/L4 Suťové lesy	ANO	0,61	14,5	1,06	25,1	0,70	16,8
8210	Vápnité skalnaté svahy s chasmofytickou vegetací/S1.1 Štěrbínová vegetace vápnnitých skal a dročin	ANO	-	-	0,02	0,5	0,03	0,7
8220	Silikátové skalnaté svahy s chasmofytickou vegetací/S1.2 Štěrbínová vegetace silikátových skal a dročin	ANO	0,29	6,9	-	-	0,50	11,8

Ostatní přírodní biotopy

	Stanoviště/Biotop	Plocha mapování 2003		Plocha mapování 2010		Plocha mapování 2018	
		ha	%	ha	%	ha	%
K3 (+X12A)	Vysoké mezofilní a xerofilní křoviny (Nálety pionýrských dřevin, ochranařsky významné porosty)	-	-	0,16	3,8	0,25	5,9

Biotopy řady X

	Stanoviště/Biotop	Plocha mapování 2003		Plocha mapování 2010		Plocha mapování 2018	
		ha	%	ha	%	ha	%
X9A	Lesní kultury s nepůvodními jehličnatými dřevinami (včetně nové holiny)	3,32	78,6	2,98	70,6	2,74	65,0

Fytocenologická klasifikace

V území lze vylíčit následující syntaxony fytocenologického systému curyšsko-montpeliérské školy, uvedené v díle Vegetace ČR 1-4 (Chytrý a kol., 2007-2013).

Mezofilní a suché křoviny a akátiny

Třída KB. *Rhamno-Prunetea* Rivas Goday et Borja Carbonell ex Tüxen 1962

Svaz KBB. *Berberidion vulgaris* Br.-Bl. ex Tüxen 1952

KBB03. *Populo tremulae-Coryletum avellanae* Br.-Bl. in Kielhauser 1954

nebo

Svaz KBC. *Sambuco-Salicion capreae* Tüxen et Neumann ex Oberdorfer 1957

KBC04. *Senecioni fuchsii-Coryletum avellanae* Passarge 1979

Mezofilní a vlhké opadavé listnaté lesy

⁵ kód a název typu přírodního stanoviště v soustavě NATURA 2000/ název a kód biotopu dle Katalogu biotopů ČR (Chytrý et al. 2010)

⁶ plochy stanoveny digitalizací mapového podkladu, pořízeném při venkovním šetření

Třída LB. *Carpino-Fagetea* Jakucs ex Passarge 1968

Svaz LBC. *Fagion sylvaticae* Luquet 1926

cf.LBC01a. *Galio odorati-Fagetum sylvaticae* Sougnez et Thill 1959 varianta *Lathyrus vernus*⁷

Svaz LBF. *Tilio platyphylli-Acerion* Klika 1955

LBF02. *Mercuriali perennis-Fraxinetum excelsioris* (Klika 1942) Husová in Moravec et al. 1982 varianta *Tilia cordata* (LBF02b)

Vegetace skal, zdí a stabilizovaných sutí

Třída SA. *Asplenieta trichomanis* (Br.-Bl. in Meier et Br.-Bl. 1934) Oberdorfer 1977

Svaz SAA. *Cystopteridion* Richard 1972

SAA01. *Cystopteridetum fragilis* Oberdorfer 1938 varianta *Mycelis muralis* (SAA01b)

Lesnická typologická klasifikace

Podle lesnické typologické mapy (www.geoportal.uhul.cz) jsou na území PP mapovány následující lesní typy:

řada živná (series trophicum)

kategorie vysýchavá (categoria subxerothermica)

5C2 vysýchavá jedlová bučina vápencová (*Abieto-Fagetum subxerothermicum*)

kategorie vápencová (categoria calcaria)

5W2 vápencová jedlová bučina mařinková s bažankou na svazích (*Abieto-Fagetum calcarium - Galium odoratum, Mercurialis perennis*)

řada obohacená humusem (series acerosa)

kategorie suťová (categoria acerosa saxatile)

5J(6) suťová javořina hřebenová (*Ulm-Fraxineto-Aceretum saxatile*)⁸

kategorie kamenitá (categoria acerosa lapidosa)

5A9 klenová bučina vápencová (*Acereto-Fagetum lapidosum - Hedera helix*)

příloha M4: Lesnická mapa typologická

podkladová mapa: (<http://geoportal.uhul.cz/OprlMapNew/>)

Současný vegetační kryt

Zařazení aktuálních společenstev do syntaxonů fytocenologického systému je poměrně jednoduché vzhledem k jejich malému plošnému rozsahu. Větší část plochy PP zaujímají kulturní deriváty s převahou smrku, místy se syntaxonomicky nevyhraněnými ruderalizovanými keřovým porosty. Na skalní stěně jsou vyvinuta společenstva vápencových skal a droln z rámce sv. *Cystopteridion* (as. *Cystopteridetum fragilis*) s hojným sleziníkem červeným (*Asplenium trichomanes*), méně jsou zastoupeny sleziník routička (*Asplenium ruta-muraria*) a puchýřník křehký (*Cystopteris fragilis*). Příměs tvoří lesní druhy kakost smrdutý (*Geranium*

⁷ pouze kulturní deriváty na stanovištích potenciálních společenstev, vzhledem k vápencovému podloží inklinují k vápnomilným bučinám sv. LBD *Sorbo-Fagion sylvaticae* Hofmann in Passarge 1968

⁸ doplněno z plánu péče dle Taubra (Lesní projekty 2006)

robertianum), šťavel kyselý (*Oxalis acetosella*), hojně jsou zastoupeny mechorosty. Ojedinele se vyskytuje břečťan popínavý (*Hedera helix*).

Fragment suťového lesa z rámce sv. *Tilio platyphylli-Acerion* (cf. as. *Aceri-Tiliatum*) je vytvořen pod skalní stěnou v SZ části PP. Stromový porost tvoří jedle bělokorá (*Abies alba*), buk lesní (*Fagus sylvatica*), smrk ztepilý (*Picea abies*) a lípa velkolistá (*Tilia platyphylloides*), v bylinném podrostu tvoří hájové druhy jaterník podléška (*Hepatica nobilis*), dymnivka dutá (*Corydalis cava*), sasanka hajní (*Anemone nemorosa*), kostival hlíznatý (*Symphytum tuberosum*), kokořík mnohokvětý (*Polygonatum multiflorum*), pitulník horský (*Galeobdolon montanum*), plicník tmavý (*Pulmonaria obscura*), vraní oko čtyřlísté (*Paris quadrifolia*), samorostlík klasnatý (*Actaea spicata*), kopytník evropský (*Asarum europaeum*), prvosenka vyšší (*Primula elatior*), místy dominuje nitrofilní vegetace s druhy jako bažanka vytrvalá (*Mercurialis perennis*), netýkavka nedůtklivá (*Impatiens noli-tangere*) a bršlice kozí noha (*Aegopodium podagraria*). V keřovém patu ojedinele lýkovec jedovatý (*Daphne mezereum*), bez černý (*Sambucus nigra*) a líska obecná (*Corylus avellana*). Při SZ okraji PP jsou vytvořeny náletové porosty s břízou bělokorou (*Betula pendula*) a lískou obecnou (*Corylus avellana*), v podrostu s hájovou i nitrofilní vegetací.

Kulturní deriváty jsou tvořeny smrkem s ojedinelou příměsí jedle, v podrostu běžné lesní druhy, významný je hojný výskyt dřípátky horské (*Soldanella montana*). V keřovém patu bez černý (*Sambucus nigra*), vrba jíva (*Salix caprea*), zimolez obecný (*Lonicera xylosteum*) a nálety javoru klenu (*Acer pseudoplatanus*).

2.2 Historie využívání území a zásadní pozitivní i negativní vlivy lidské činnosti v minulosti, současnosti a blízké budoucnosti

a) ochrana přírody

Přírodní památka Žestov byla zřízena výnosem Ministerstva kultury ze dne 5. 8. 1955. Výnosem Ministerstva kultury ČSR byla dne 29.11.1988 prohlášena za státní přírodní rezervaci a Vyhláškou Ministerstva životního prostředí České republiky ze dne 13.8.1992 bylo území převedeno do kategorie Přírodní památka. Plán péče pro PP byl zpracován v r. 2006 (LESNÍ PROJEKTY a.s. České Budějovice, J. Mejstřík, K. Taubr, M. Kusbach). Inventarizační průzkumy: cévnaté rostliny, lišejníky a mechorosty (DAPHNE ČR 2010), malakologický (Ditrich 2007), vertebratologický (LESNÍ PROJEKTY a.s. České Budějovice, J. Mejstřík, K. Taubr, M. Kusbach, L. Lešák, M. Bláha 2006). PP je součástí lokálního biocentra "U Korunní hory" (4. úplná aktualizace ÚAP Český Krumlov 2016).

b) lesní hospodářství

Celá plocha ZCHÚ je v současnosti na pozemcích určených k plnění funkce lesa, jedná se o lesní porosty 719 J, LS Český Krumlov, revír Hořice, platnost 2016-2025. Lesní porosty v PP nebyly mapovány v císařském otisku stabilního katastru a následně taktéž ve 2. (1806-1869) a 3. vojenském mapování (mapování r. 1875, stav z konce 20. a začátku 30. let 20. století). Na jejich místě byly tenkrát vymapovány pastviny (W - Weiden). Lze předpokládat, že hranici lesního porostu tvořil horní okraj skalního srubu, lesní komplex se tedy rozkládal na J-JV od současné hranice PP. Tento stav lze doložit i historickým leteckým snímkem z r. 1949 (www.cenia.cz). Na tomto snímku jsou lesní porosty kompaktní zhruba na 60-70% plochy přibližně v místech dnešních porostních skupin 10, 12a, 12b, 3a, 3b, na zbytku plochy jsou zastoupeny původní pastviny s dřevinnými nárosty.

Zásadním negativním vlivem od samého počátku je neodpovídající dřevinná skladba, na většině území převažují výsadby smrku, místy se slabou příměsí modřínu, klenu a lípy, ve starých kmenovinách ve střední a V části PP významné zastoupení jedle a buku. Na bývalých pastvinách v SZ části PP porost břízy sukcesního původu.

V současnosti se v lesních porostech hospodaří pouze v mladých skupinách (výchovné zásahy), ve smrkové kmenovině je navrhován pouze jednotlivý výběr, smíšené kmenoviny smrku, jedle a buku jsou ponechávány bez zásahu. V minulosti probíhala v lesních porostech pastva hospodářských zvířat a hrabání steliva.

Podrobný historický vývoj krajiny v širším okolí PP je uvedený v předcházejícím plánu péče (Lesní projekty 2006, p.4-5).

d) myslivost

Na území PP nejsou patrné žádné negativní známky poškození zvěří. Území slouží jako úkryt pro zvěř, disturbance ani okus nejsou patrné.

2.3 Související plánovací dokumenty, správní rozhodnutí a právní předpisy

Výnos Ministerstva kultury č. 22 117/55 - IX ze dne 5. srpna 1955 o zřízení státní přírodní rezervace "Žestov"

Výnos Ministerstva kultury ČSR č.j. 14.200/88 - SÚOP ze dne 29.11.1988 o prohlášení území za státní přírodní rezervace

Vyhláška Ministerstva životního prostředí České republiky ze dne 13.8.1992 (k zákonu č.114/1992 Sb.) - území bylo převedeno do kategorie přírodní památka.

Oblastní plán rozvoje lesů pro Přírodní lesní oblast č. 12 Předhoří Šumavy a Novohradských hor na období od 2001 do 2020

LHP pro LHC 1417 LČR, 2016-2025 (lesní porosty v PP jsou zařazeny do kategorie lesa zvláštního určení subkat. 32a)

3. úplná aktualizace ÚAP Český Krumlov 2014

2.4 Současný stav zvláště chráněného území a přehled dílčích ploch

2.4.1 Základní údaje o lesích

Přírodní lesní oblast	12 Předhoří Šumavy a Novohradských hor
Lesní hospodářský celek / zařizovací obvod	LHC 1417
Výměra LHC v ZCHÚ (ha)	4,15 ⁹
Období platnosti LHP (LHO)	1.1.2016-31.12.2025
Organizace lesního hospodářství	LS Český Krumlov
Nižší organizační jednotka	revír Hořice

Přehled výměr a zastoupení souborů lesních typů

Přírodní lesní oblast: 12 Předhoří Šumavy a Novohradských hor				
Soubor lesních typů	Název SLT	Přirozená dřevinná skladba SLT	Výměra (ha)	Podíl (%)
5W	Vápencová jedlová bučina	BK 7, DB 2, KL 1, JD+, JLH+, LP+, BŘK+	2,22	53,5
5A	Klenová bučina	BK 6, JD 3, SM 1, KL+, LP+, JLH+	1,22	29,4
5C	Vysýchavá jedlová bučina	BK 7, JD 2, LPV 1, KL+, BO+, DB+, JR +	0,41	9,9
5J	Suťová jilmová javořina	BK 3, SM 1, JD 2, KL 2, JLH 1, LPV 1, JS +	0,30	7,2

⁹ Výměra je převzata z LHP

Celkem		4,15	100,0
---------------	--	-------------	--------------

Porovnání přirozené a současné skladby lesa

Zkratka	Název dřeviny	Současné zastoupení (ha)	Současné zastoupení (%)	Přirozené zastoupení (ha)	Přirozené zastoupení (%)
Jehličnany					
SM	smrk ztepilý	2,67	64,4	0,15	3,6
JD	jedle bělokorá	0,44	10,6	0,50	12,0
BO	borovice lesní	0,04	1,0	+	+
MD	modřín opadavý	0,02	0,5	-	-
Listnáče					
BK	buk lesní	0,12	2,9	2,68	64,6
DB	dub letní	-	-	0,44	10,6
BR	bříza bělokorá	0,72	17,3	-	-
BRK	jeřáb břek	-	-	+	+
TR	třešeň ptačí	+	+	-	-
LPV	lípa velkolistá	0,08	1,9	0,07	1,7
JLH	jilm drsný	-	-	0,03	0,7
KL	javor klen	0,06	1,4	0,28	6,8
JR	jeřáb ptačí	-	-	+	+
Celkem		4,15	100,00	4,15	100,00

V tabulce Porovnání přirozené a současné skladby lesa bylo využito plošné zastoupení dřevin z taxačních údajů z LHP.

Při stanovení přirozené dřevinné skladby byly použity modely přirozené druhové skladby uvedené v publikacích: Péče o chráněná území II. Lesní společenstva (I. Míchal, V. Petříček a kol, AOPK ČR Praha 1999), Pravidla hospodaření pro typy lesních stanovišť v EVL soustavy NATURA 2000 (Planeta 9/2006) a Rámcové zásady lesního hospodaření pro typy přírodních stanovišť v územích soustavy NATURA 2000 v ČR (Smejkal 2003). Rozpětí zastoupení u vůdčích dřevin bylo upraveno s ohledem na místní poměry.

Přílohy:

příloha M4: Lesnická mapa typologická

podklad: Mapy OPRL: Mapa typologická (<http://geoportal.uhul.cz/OprlMapNew/>)

příloha M3: Mapa dílčích ploch a objektů

podkladová mapa: rastrová lesnická porostní mapa (podklad z LS)

příloha M6: Lesnická mapa porostní

podkladová mapa: rastrová lesnická porostní mapa (podklad z LS)

příloha M5: Mapa stupňů přirozenosti lesních porostů

podkladová mapa: rastrová lesnická obrysová mapa (podklad z LS)

Mapa přirozenosti lesních porostů vznikla na podkladu lesnického typologického průzkumu (ÚHÚL) a porovnání aktuální dřevinné skladby. Použita byla stupňovitost uvedená v příloze č. 2 k vyhlášce č. 60/2008 Sb.

Ø *Lesy původní a přirodní* (stupeň 1-2) se v památce nedochovaly

- Ø *Lesy přírodě blízké* (stupeň 3.) jsou zastoupeny smíšeným porostem s převahou buku a jedle, s příměsí smrku a lípy velkolisté, s keřovým podrostem lísky a jívy
- Ø *Lesy kulturní* (stupeň 4.) byly v rezervaci vymezeny v porostech s vyšším zastoupením jedle (zhruba 25%), případně buku
- Ø *Les nepůvodní* (stupeň 5) je zastoupen smíšenými porosty s převahou smrku a břízy, s nízkým zastoupením listnáčů přirozené dřevinné skladby

2.4.2 Základní údaje o rybnících, vodních nádržích a tocích

V území nejsou přítomny.

2.4.3 Základní údaje o útvarech neživé přírody

V území je významným geomorfologickým prvkem mrazový srub s kolmou stěnou, místy až 8 m vysokou, s přiléhající podsvahovou sutí, orientovaný k SV podél osy SZ-JV. Srub je tvořen vložkou krystalického vápence.

2.5 Zhodnocení výsledků předchozí péče a dosavadních zásahů do území a závěry pro další postup

V lesních porostech byly v době platnosti předchozího plánu péče realizovány pouze výchovné zásahy v nejmladších skupinách. Závěry pro další postup lze shrnout do následujících bodů:

Z hlediska ochrany přítomných rostlinných druhů a společenstev lze doporučit následující opatření:

- v lesních a křovinných formacích aktivní podpora zachovalého keřového patra s lískou, v případě potřeby prosvětlení a ozdravení lískových křovin, podpora zmlazení cenných listnáčů přirozené dřevinné skladby (ochrana proti okusu) a jeho následné uvolňování (týká se i starších podúrovňových jedinců buku)

Následující doporučení jsou převzata z inventarizačních průzkumů (malakologický a vertebratologický):

- nekácet stromy zastiňující skalní stěnu, zejména jedli a buk. V případě odclonění skály plži v létě aestivují a v krajním případě i hynou
- zachovat dostatečný podíl starých stromů až do jejich úplného rozpadu, podporovat věkovou a prostorovou diferenciaci porostu s cílovou dřevinnou skladbou včetně podrostu, zachovat místa s rozvolněným porostem resp. světlinami (hnízdění skřivana lesního)
- zachování podoby stávajícího biotopu včetně lesních světlin, zejména v okolí skalnatého masivu
- ponechání jednotlivých padlých stromů (zejména BK, LP, JD, neplatí pro SM) na místě až do úplného rozpadu
- v žádném případě nepoužívat v lokalitě jakékoliv chemikálie
- neprovádět těžbu nerostů ani jakékoliv další zásahy do skalního masivu

2.6 Stanovení prioritních zájmů ochrany území v případě jejich možné kolize

Na ploše přírodní památky se v době platnosti plánu péče nepředpokládá žádná vážnější kolize zájmů ochrany přírody, kterou by nebylo možné vyřešit obvyklými způsoby.

3. Plán zásahů a opatření

3.1 Výčet, popis a lokalizace navrhovaných zásahů a opatření v ZCHÚ

Všechny hospodářské zásahy a opatření směřují ke splnění krátkodobých i dlouhodobých cílů. Základní ochranné podmínky stanovuje §34 zákona č.114/1992 Sb., doplněné o zákazy vyplývající z §20 zákona č. 289/1995 Sb. o lesích. Ochranné pásmo není vyhlášeno zvláštním předpisem, je jím tedy dle § 37 zákona č. 114/1992 Sb. pás do vzdálenosti 50 m od hranice ZCHÚ.

3.1.1 Rámcové zásady péče o území nebo zásady jeho jiného využívání

a) péče o lesy

Hlavní zásady péče o lesní porosty jsou v dlouhodobější perspektivě zpracovány formou rámcové směrnice.

Rámcová směrnice péče o les podle souborů lesních typů

Číslo směrnice	Kategorie lesa	Soubory lesních typů			
1	32a – les zvláštního určení (PP)	5C, 5A, 5W, (5J)			
Předpokládaná cílová druhová skladba dřevin					
SLT	Druhy dřevin a jejich orientační podíly v cílové druhové skladbě (%)				
5C, 5W, 5A, 5J	BK6 JD 2 KL 1 SM 1 BO, JV, JLH, TR, BR, JS, JR +				
Základní rozhodnutí					
Porostní typ A		Porostní typ B	Porostní typ C		
Smíšený porost SM, JD a BK BR s podrostem lísky v okolí skalního srubu (dle JPRL 719J12b část)		Porost s převahou SM, s příměsí JD, MD (dle JPRL 719J3a, 3b, 9, 10, 12a)	Smíšený porost BR s příměsí BO převážně na původní pastvině (dle JPRL 719J7)		
Hospodářský způsob (forma)		Hospodářský způsob (forma)	Hospodářský způsob (forma)		
Výběrný		Podrostní	Výběrný		
Obmýtí	Obnovní doba	Obmýtí	Obnovní doba	Obmýtí	Obnovní doba
f	∞	120	30	f	∞
Dlouhodobý cíl péče o lesní porosty					

Ponechání samovolnému vývoji s přírodě blízkou dřevinnou skladbou a zápojem umožňujícím existenci druhově pestrého bylinného porostu se zastoupením význačných hájových rostlinných druhů vázaných na vápencové podloží.	Postupný přechod na porost s přírodě blízkou dřevinnou a prostorovou skladbou a zápojem umožňujícím vývoj druhově bohatého bylinného podrostu vápnomilných společenstev.	Zachovat jako světlý lesní porost s listnáči s postupným přechodem na porost s přírodě blízkou dřevinnou a prostorovou skladbou a zápojem umožňujícím vývoj druhově bohatého bylinného podrostu vápnomilných společenstev, při okrajích s mozaikou teplomilných trávníků.
Způsob obnovy a obnovní postup, včetně doporučených technologií		
Jednotlivý až skupinový výběr SM zaměřený na uvolňování přirozeného zmlazení BK a JD v podúrovni.	Jednotlivý až skupinový výběr ve SM zaměřený na uvolňování přirozeného zmlazení a podsadeb.	Postupné vyklizení BR a uvolňování případného zmlazení BK a JD.
Způsob zalesnění		
Maximálně využívat přirozenou obnovu cenných listnáčů, v případě umělé obnovy používat pouze autochtonní sadební materiál.		
Dřeviny uplatňované při zalesnění za použití umělé obnovy – obnovní cíl a podíl MZD (%)		
SLT	druh dřeviny	Minimální podíl MZD při obnově porostu (%) podle Vyhl. č. 83/1996 Sb.
5C, 5W, 5A, 5J	BK, LP, KL, JLH, JD	25-30
Komentář k způsobu použití dřeviny při umělé obnově		
Při umělém zalesnění nelze tolerovat zastoupení SM, BO, minimální podíl MZD zvýšit na 100%. Při umělé obnově preferovat výsadby a podsadby cílových dřevin do světlin a ředin.		
Péče o nálety, nárosty a kultury a výchova porostů, včetně doporučených technologií		
V nejmladších porostech v případě potřeby pouze úprava dřevinné skladby – redukce zmlazení SM. Při výchově uvolňování keřového patra - udržovat nižší zakmenění stromového patra.	V náletech a nárostech úprava hustoty výchovnými zásahy, odstraňovat netvárné a poškozené jedince. V podsadbách mírné výchovné zásahy v případě potřeby.	Udržovat porost v nízkém zakmenění, pokud možno bez výchovy (pastevní les), nezalesňovat, využívat přirozené obnovy dřevin přirozené skladby.
Opatření ochrany lesa včetně doporučených technologií		
Ochrana přirozeného zmlazení i výsadeb proti okusu – oplocenky, oplůtky, repelentní nátěry. Ochrana proti loupání (repelenty).		
Provádění nahodilých těžeb včetně doporučených technologií		
Nahodilé těžby provádět přednostně u kůrovcového dříví – mechanická asanace (odkornění), šetrné vyklizení nebo část hmoty v nepřístupných místech ponechat v porostech, při větším rozsahu oznámit OOP. V případě větrné kalamity hmotu zpracovat a holinu zalesnit vhodnými dřevinami (cílová skladba).		
Poznámka		
při veškerých zásazích dbát na maximální ochranu biotopu - nenarušit půdní kryt, nepoškodit stojící stromy a existující přirozené zmlazení dřevin cílové skladby. Ve vegetačním období nepoškodit populace zvláště chráněných a ohrožených druhů. Vyloučení všech mysliveckých zařízení, jinak provozování myslivosti bez omezení, udržovat přírodě blízké stavy zvěře až přírodě blízké hospodaření.		

b) péče o rostliny

V souvislosti s péčí o rostliny jsou navrhována opatření směřující k prosvětlení lesních porostů zejména v SV části PP s cílem vytvořit světlý, horizontálně i vertikálně členěný porost s převahou listnáčů.

c) péče o živočichy

V souvislosti s péčí o živočichy nejsou navržena zvláštní opatření. Při dodržování stanovených zásad péče o dřevinné porosty v okolí skalního mrazového srubu není existence významných druhů v současnosti ohrožena.

d) zásady jiných způsobů využívání území

myšlivost

Neumísťovat krmná zařízení a posedy.

těžba nerostných surovin

Netěžít vápenec, zamezit odnosu vápencových desek a kamenů zahrádkáři.

3.1.2 Podrobný výčet navrhovaných zásahů a činností v území

a) lesy

Péče o les v předpokládaném období platnosti plánu péče (2018-2027) je podrobně specifikována v rámci dílčích ploch. Obecné zásady hospodaření jsou specifikovány v rámcové směrnici péče o les podle souboru lesních typů.

Tabulka plánovaných zásahů

dílčí plocha	JPRL	plošný rozsah a intenzita	cíl	poznámka
DP1 DP2	719J3a 719J3b	probírka	pouze ve SM, podpora příměsi KL a LP	
DP5	719J10	jednotlivý výběr	prosvětlení porostu nad nárosty	

příloha M6: Lesnická mapa porostní

podkladová mapa: rastrová lesnická porostní mapa (podklad z LS)

příloha M3: Mapa dílčích ploch a navržených zásahů a opatření

podkladová mapa: Ortofotomapa 2016-2017 © ČÚZK

příloha č. T1: Popis lesních porostů a výčet plánovaných zásahů v nich

podklad: LHP

V lesních porostech byly v rámci porostní skupiny 719 G7 vylišeny dílčí plochy DP2, DP3.

3.2 Zásady hospodářského nebo jiného využívání ochranného pásma včetně návrhu zásahů a přehledu činností

V ochranném pásmu vymezeném ze zákona jsou zastoupeny vegetační typy, pro něž lze stanovit následující zásady:

lesní porosty na PUPFL:

- cílová dřevinná skladba bude vycházet z typologického průzkumu a aktuálního stavu porostů a stanoviště. Vyloučen je holosečný způsob hospodaření, preferován je maloplošný podrovní a výběrný způsob s využitím předstunutých clonných prvků situova-

ných především do méně stabilních částí porostů s vyšším zastoupením smrku a borovice. Původní listnáče je potřeba včas uvolňovat za účelem přirozeného zmlazení

- v maximálně možné míře využívat přirozenou obnovu cenných listnáčů, smrkové zmlazení redukovat a na vhodných místech doplňovat silnějšími sazenicemi chybějících druhů (BK, LP, DB, KL). Jedli doplňovat jako podsadby do ředin a mezer – nutno plotit. Veškeré přirozené zmlazení a výsadby je nutné chránit proti zvěři a buňeni
- výchovné zásahy v porostech s vyšším zastoupením smrku budou primárně zaměřeny na zlepšení zdravotního stavu (škody loupáním, větrem), zvýšení statické stability. Listnatá příměs bude šetřena bez ohledu na hospodářskou kvalitu, hlavním kritériem je ekostabilizační funkce (statická stabilizace, schopnost se přirozeně zmlazovat)
- veškerá manipulace s dřevní hmotou (kácení, vyklizování, přibližování, odvoz) bude maximálně šetrná k půdnímu krytu a k okolním stojícím stromům
- nahodilé těžby budou prováděny průběžné, kůrovcové stromy budou asanovány (mechanicky) a odvezeny z porostů
- stavy zvěře budou udržovány na takovém stavu, aby nedocházelo k jejímu přemnožení a likvidaci přirozeného zmlazení listnáčů a jedle

křoviny a dřevinné nárosty: kompaktní i mezernaté a liniové dřevinné nárosty (osika, bříza, trnka, líska) - v případě potřeby zdravotní a výchovné zásahy

3.3 Zaměření a vyznačení území v terénu

V současné době je obvod rezervace označen pruhovým značením dle §13, odst.4 vyhl. č.395/1992 Sb. na hraničních stromech a tabulemi s malým znakem České republiky dle §13, odst.1b. Na lokalitě jsou navrhovány k osazení 4 hraničníky.

příloha M8-b: Mapa s doplňujícími ochrannými návrhy

podkladová mapa: Ortofotomapa 2016-2017 © ČÚZK

3.4 Návrhy potřebných administrativně-správních opatření v území

Návrh na přehlášení PP bude záviset na vyřešení rozdílu ve vymezení současných hranic PP a vymezení porostního dílce 719J. V současné době nesouhlasí vymezení v GISu JČK a lesnické porostní mapy. Doporučuji převzít vymezení hranic PP podle lesnické porostní mapy, výhledově pak nové geometrické zaměření.

3.5 Návrhy na regulaci rekreačního a sportovního využívání území veřejností

Pohyb veřejnosti po rezervaci včetně jakékoliv dalšího využití plochy přírodní památky je nežádoucí a vzhledem k odloučenosti ani nehrozí.

3.6 Návrhy na vzdělávací využití území

Osvětové využití se navrhuje formou informačního panelu umístěného u lesní cesty při V okraji území, na kterém bude veřejnost seznámena s posláním PP a existujícími ekosystémy, zajímavostmi z historie využívání území a způsobem péče o lokalitu. Pořádání odborných exkurzí lze provádět pouze po předchozím souhlasu OOP.

3.7 Návrhy na průzkum či výzkum území a monitoring

Navrhuje se monitoring změn ve složení jednotlivých složek biotopu v PP (významné rostlinné druhy společenstva, rozšíření a diverzita bezobratlých ap.). Modelová lokalita pro případnou rekonstrukci původních společenstev suchých trávníků při SV okraji PP.

4. Závěrečné údaje

4.1 Předpokládané orientační náklady hrazené orgánem ochrany přírody podle jednotlivých zásahů (druhů prací)

Při kalkulaci nákladů byl použit aktualizovaný ceník AOPK ČR OO-OPK_NOO_aktualizace_2017_20160201, ceny jsou uvedeny bez DPH.

Druh zásahu (práce) a odhad množství (např. plochy)	Orientační náklady za rok (Kč)	Orientační náklady za období platnosti plánu péče (Kč)
Jednorázové a časově omezené zásahy		
1x za 5 roků obnova červeného pásového značení na stromech v délce 1,4 km (1500,-Kč/km)	-----	4.200,-
1x za 5 roků obnova tabulového značení (hraničníky) 1 ks 3.200,-Kč, celkem 4 ks	-----	25.600,-
Výroba a údržba informačního panelu 1 ks 20.000,-Kč ¹⁰ , celkem 1 ks	-----	20.000,-
1x za 5 roků prosvětlení porostů lísky a keřového lemu při SZ hranici PP ¹¹	-----	10.200,-
Jednorázové a časově omezené zásahy celkem (Kč)	-----	60.000,-
Náklady c e l k e m (Kč)	-----	60.000,-

4.2 Použité podklady a zdroje informací

ALBRECHT J. a kol. (2003): Českobudějovicko. In: Mackovčín P. a Sedláček M. (eds.): Chráněná území ČR- sv.VIII.

AOPK ČR, LČR, VLS ČR a kol. (2006): pravidla hospodaření pro typy lesních stanovišť v EVL soustavy NATURA 2000, Planeta Praha

BUČEK A., LACINA J. (2002): Geobiocenologie II, Mendelova zemědělská a lesnická univerzita v Brně

CULEK M. (ed.) a kol. (1996): Biogeografické členění České republiky, Enigma Praha

DITRICH O. (2007): Přírodní památka Žestov - Malakologický inventarizační průzkum

GRULICH V., 2012: Červený seznam cévnatých rostlin České republiky

GRULICH V. & CHOBOT K. [eds] (2017): Červený seznam ohrožených druhů České republiky Cévnaté rostliny, Příroda 35, Praha 2017

¹⁰ panel malý+grafické práce+ochranné plexi+tisk, laminace+hloubení patek+instalace

¹¹ odstranění náletu dřevin nad 1 m výšky a do 10 cm průměru kmene na řezné ploše pařezu 30.000,-Kč/ha a úklid klestu 150 Kč,-/hod = 30.000x0,07+150x20=5.100,-Kč

- CHÁBERA a kol.(ed.) (1985): Jihočeská vlastivěda – neživá příroda, Jihočeské nakladatelství
- CHÁN V. [ed.] (1999): Komentovaný červený seznam květeny jižní části Čech. – Příroda, Praha, 16: 1–284.
- CHYTRÝ M., KUČERA T.& KOČÍ M. (eds) 2010: Katalog biotopů České republiky, AOPK ČR, Praha
- CHYTRÝ M., editor (2007): Vegetace České republiky 1. Travinná a keříčková vegetace, ACADEMIA Praha
- CHYTRÝ M., editor (2011): Vegetace České republiky 3. Vodní a mokřadní vegetace, ACADEMIA Praha
- CHYTRÝ M., editor (2013): Vegetace České republiky 4. Lesní a křovinná vegetace, ACADEMIA Praha
- JIRÁČEK J., 1998: Průvodce lesy jižních Čech
- KOPTÍK J., KOŠNAR J., ŠOUN J. (2010): Zpráva z inventarizačního průzkumu cévnatých rostlin, lišejníků a mechorostů přírodní památky Žestov, DAPHNE ČR - Institut aplikované ekologie České Budějovice
- KUBÁT K., HROUDA L., CHRTEK J. JUN., KAPLAN Z., KIRSCHNER J. & ŠTĚPÁNEK J. (eds.) (2002): Klíč ke květeně České republiky, Academia, Praha
- LEPŠÍ P., LEPŠÍ M., BOUBLÍK K., ŠTECH M. & HANS V. (eds) (2013): Červená kniha květeny jižní části Čech. – Jihočeské muzeum v Českých Budějovicích, 2013.
- MÍCHAL I. a PETŘÍČEK V. (eds.) 1998: Péče o chráněná území II., AOPK Praha: 1-174 str.
- MEJSTRÍK J., TAUBR K., KUSBACH M. (2006): Plán péče pro přírodní památku Žestov na období 1.1.2007-31.12.2016, LESNÍ PROJEKTY České Budějovice a.s.
- MEJSTRÍK J., TAUBR K., KUSBACH M., LEŠÁK L., BLÁHA M. (2006): Inventarizační průzkum část Vertebratologický průzkum přírodní památky Žestov 2006, LESNÍ PROJEKTY České Budějovice a.s.
- MORAVEC J. a kolektiv (1995): Rostlinná společenstva České republiky a jejich ohrožení 2. vydání, Severočeskou přírodou, Litoměřice
- MORAVEC J. (red.) (2000): Přehled vegetace České republiky, sv. 2 – Hygrofilní, mezofilní a xerofilní opadavé lesy, Akademia Praha
- NEUHÄSLOVÁ Z. a kol. (1998): Mapa potenciální přirozené vegetace České republiky (textová a mapová část), Academia Praha
- Osnova plánů péče o národní přírodní rezervace, přírodní rezervace, národní přírodní památky, přírodní památky a jejich ochranná pásma, Praha, IX. 2004. - nově upraveno vyhláškou 60/2008
- PRŮŠA E.(2001): Pěstování lesů na typologických základech, Lesnická Práce
- SKALICKÝ V., 1988: Regionálně-fytogeografické členění. – In: HEJNÝ S. et SLAVÍK B. (eds), Květena České socialistické republiky. Vol. 1., Academia, Praha, 103–121 p.
- SMEJKAL J. (2003): Rámcové zásady lesního hospodaření pro typy přírodních stanovišť v územích soustavy NATURA 2000 v ČR, AOPK ČR
- VIEWEGH J., 1999: Klasifikace lesních rostlinných společenstev (se zaměřením na Typologický systém ÚHÚL), Praha
- Zákon č.114/1992 Sb. o ochraně přírody a krajiny + Vyhl. č.395/1992 Sb.
- Zákon č. 289/1995 Sb. o lesích + Vyhláška MZe o lesním hospodářském plánování č. 84/1996 Sb.
- 60/2008, VYHLÁŠKA ze dne 11. února 2008, o plánech péče, označování a evidenci území chráněných podle zákona č. 114/1992 Sb., o ochraně přírody a krajiny, ve znění pozdějších předpisů, a o změně vyhlášky č. 395/1992 Sb., kterou se provádějí některá ustanovení zákona č. 114/1992 Sb., o ochraně přírody a krajiny, ve znění pozdějších předpisů, (vyhláška o plánech péče, označování a evidenci chráněných území), Strana 946 Sbírka zákonů č. 60 / 2008 Částka 18

Vlastní terénní průzkumy prováděné během r. 2018
Podklady z JČK

webové stránky:

<http://drusop.nature.cz>, www.cuzk.cz, www.mapy.nature.cz, www.nature.cz,
www.geoportal.uhul.cz, www.kontaminace.cenia.cz

www.biomonitoring.cz (Kučera T. 2005)

Nálezová databáze ochrany přírody (druhy rostlin a živočichů) a vrstva mapování biotopů včetně jejich aktualizací verze květen 2017 s přidruženou atributovou tabulkou a taxony, č. licenční smlouvy 09598/SOPK/17

4.3 Seznam používaných zkratk

AOPK ČR	Agentura ochrany přírody a krajiny České republiky
as.	asociace
cf.	confer = porovnej, vezmi v potaz
EVL	evropsky významná lokalita
CHKO	Chráněná krajinná oblast
IP	Inventarizační průzkum
JPRL	jednotky prostorového rozdělení lesa
kap.	kapitola
KN	katastr nemovitostí
LČR	Lesy České republiky s. p.
LHC	lesní hospodářský celek
LHO	lesní hospodářské osnovy
LHP	lesní hospodářský plán
LS	lesní správa
LT	lesní typ
LV	list vlastnictví
lvs	lesní vegetační stupeň
MZD	meliorační a zpevňující dřeviny
MZCHÚ	maloplošné zvláště chráněné území
MŽP	Ministerstvo životního prostředí ČR
NPP	národní přírodní památka
NPR	národní přírodní rezervace
odst.	odstavec
ONV	Okresní národní výbor
OOP	orgán ochrany přírody
OP	ochranné pásmo
OPRL	oblastní plány rozvoje lesa
PK	pozemkový katastr
PLO	přírodní lesní oblast
PO	ptačí oblast
POch	předmět ochrany
por.sk.	porostní skupina

PP	přírodní památka
PR	přírodní rezervace
PUPFL	pozemky určené k plnění funkce lesa
S, Z, J, V, SZ...	sever, západ, jih, východ, severozápad ...
Sb.	Sbírka
SLT	soubor lesních typů
SMO	státní mapa odvozená
sv.	svaz
ÚHÚL	Ústav pro hospodářskou úpravu lesů
v.s.	vegetační stupeň
vyhl.	vyhláška
ZCHÚ	zvláště chráněné území
ZM	základní mapa

Vědecké a české názvy k použitým zkratkám dřevin

Zkratka dřeviny	Český název	Vědecký název
BK	Buk lesní	<i>Fagus sylvatica L.</i>
BO	Borovice lesní	<i>Pinus sylvestris L.</i>
BR	Bříza bělokorá	<i>Betula pendula Roth.</i>
BRP	Bříza pýřitá	<i>Betula pubescens Ehrh.</i>
DB	Dub letní	<i>Quercus robur L.</i>
JD	Jedle bělokorá	<i>Abies alba Mill.</i>
JLH	Jilm drsný (horský)	<i>Ulmus glabra Huds.</i>
JR	Jeřáb ptačí	<i>Sorbus aucuparia L.</i>
JS	Jasan ztepilý	<i>Fraxinus excelsior L.</i>
JV	Javor mléč	<i>Acer platanooides L.</i>
KL	Javor klen	<i>Acer pseudoplatanus L.</i>
LP	Lípa srdčitá	<i>Tilia cordata Mill.</i>
LPV	Lípa velkolistá	<i>Tilia platyphyllos Scop.</i>
MD	Modřín opadavý	<i>Larix decidua P.Miller</i>
OL	Olše lepkavá	<i>Alnus glutinosa (L.) Gaertner</i>
OLS	Olše šedá	<i>Alnus incana (L.) Moench</i>
OS	Topol osika	<i>Populus tremula L.</i>
SM	Smrk ztepilý	<i>Picea abies (L.) Karsten</i>
TR	Třešeň ptačí	<i>Prunus avium (L.)L.</i>

Zkratky dřevin odpovídají příloze č.4 k Vyhlášce MZe č. 84/1996 Sb. o lesním hospodářském plánování. Názvy jsou uvedeny podle Kubát et al 2002.

Součástí plánu péče jsou dále tyto přílohy

Tabulky:

Příloha T1: Popis lesních porostů a výčet plánovaných zásahů v nich

Mapy:

Příloha M1-a: Orientační mapa s vyznačením území - širší okolí

Příloha M1-b: Orientační mapa s vyznačením území - bezprostřední okolí

Příloha M1-c: Orientační mapa s vyznačením území - Historická ortofotomapa

Příloha M2: Katastrální mapa se zákresem ZCHÚ a jeho ochranného pásma

Příloha M3: Mapa dílčích ploch a objektů a navržených zásahů v nich

Příloha M4: Lesnická mapa typologická

Příloha M5: Mapa stupňů přirozenosti lesních porostů

Příloha M6: Lesnická mapa porostní

Příloha M7: Ochrana přírody a krajiny, Natura 2000

Příloha M8-a: Mapa s lokalizací předmětů ochrany a ZCHOD

Příloha M8-b: Mapa s doplňujícími ochrannářskými návrhy

Příloha č. T1.1 – Popis lesních porostů a výčet plánovaných zásahů v nich

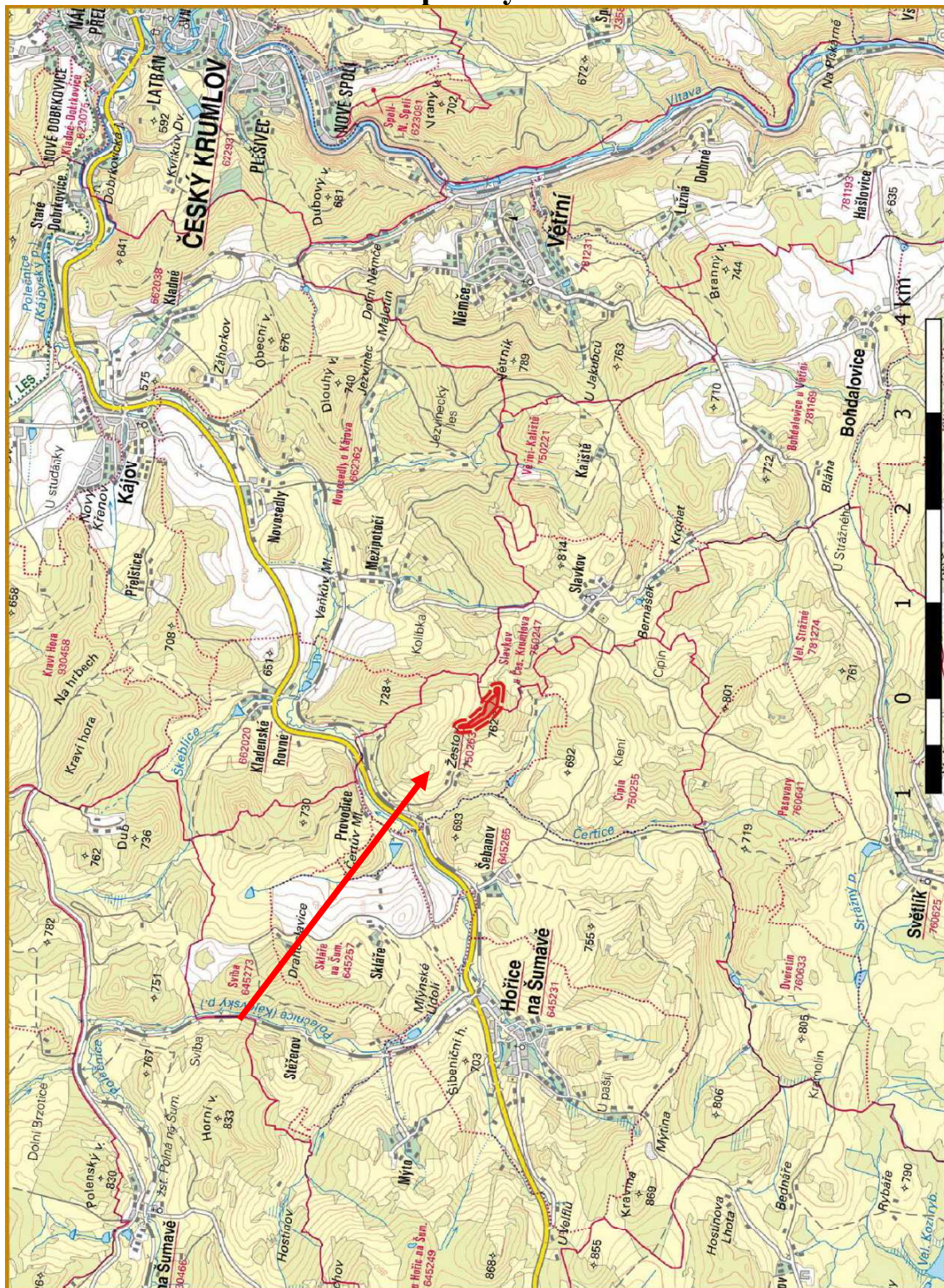
označení JPRL	dílčí plocha	výměra dílčí plochy (ha)	číslo rámcové směrnice / porostní typ	dřeviny	zastoupení dřevin (%)	průměrná výška porostu (m)	stupeň přirozenosti	doporučený zásah	intenzita zásahu (%)	naléhavost *	poznámka/popis z LHP/LHO
719 J3a	DP1	0,30	1/B	SM KL	90 10	12 12	5	Probírka zaměřená na podporu přimíšených dřevin přirozené skladby (KL)	100% plochy, 11 m ³	1	Ve V cípu JD, BK/BR+
719 J3b	DP2	0,49	1/B	SM KL LP	90 5 5	12 12 12	4	Probírka zaměřená na podporu přimíšených dřevin přirozené skladby (BK, JD, KL, LPV, JLH, JS)	100% plochy, 17 m ³	1	V Z části příměs jeřábu ptačího, vrby jívy a lísky, klenu, jilmu horského, místy staré výstavky BK, JD/JLH, JS, JD +, v keřovém patru líska a bez černý
719 J7	DP3	0,76	1/C	BR BO	95 5	21 23	5	Bez zásahu, ponechat samovolnému vývoji.	-	-	Ředitelný porost s bohatým keřovým patrem/SM, BK (starší), KL, TR, OS +, v keřovém patru bez černý, líska, hloh, pámelník, trnka
719 J9	DP4	0,18	1/B	SM MD	90 10	31 32	5	Bez zásahu. Holinu zalesnit BK, JD, KL, LPV	-	-	Větší část skupiny tvoří kalamitní holina, zůstal MD/BK +
719 J10	DP5	0,68	1/B	SM	100	31	5	Jednotlivý výběr - redukce SM nad BK zmlazením.	5% plochy 14m ³	2	Ve vrcholové části skály a nižší stěny/BK, JD, BO +
719 J12a	DP6	0,55	1/B	SM JD	75 25	33 33	4	V deceniu bez zásahu, v příštím deceniu jednotlivý výběr - redukce SM.	-	-	Ve V cípu část kalamitní holiny/BO, MD, BK +
719 J12b	DP7	0,83	1/A	SM JD	60 25	33 33	4	Bez zásahu, ponechat samovolnému vývoji.	-	-	část na svahu pod skalní stěnou
719 J12b	DP8	0,36	1/A	BK LPV	10 5	30 32	3	Bez zásahu, ponechat samovolnému vývoji.	-	-	část se skalní stěnou, BO, BR, OS, TR +

* *stupně naléhavosti jednotlivých zásahů, podle následujícího členění:*

1. *stupeň - zásah naléhavý (nelze odložit, je nutný pro zachování předmětu ochrany),*
2. *stupeň - zásah vhodný,*
3. *stupeň - zásah odložitelný*

Porostní skupina 719J12b byla dále rozdělena na dvě dílčí plochy odlišného charakteru (podle rozdělení v předchozím LHP).

Príloha M1-a: Orientační mapa s vyznačením území - širší okolí



Legenda:

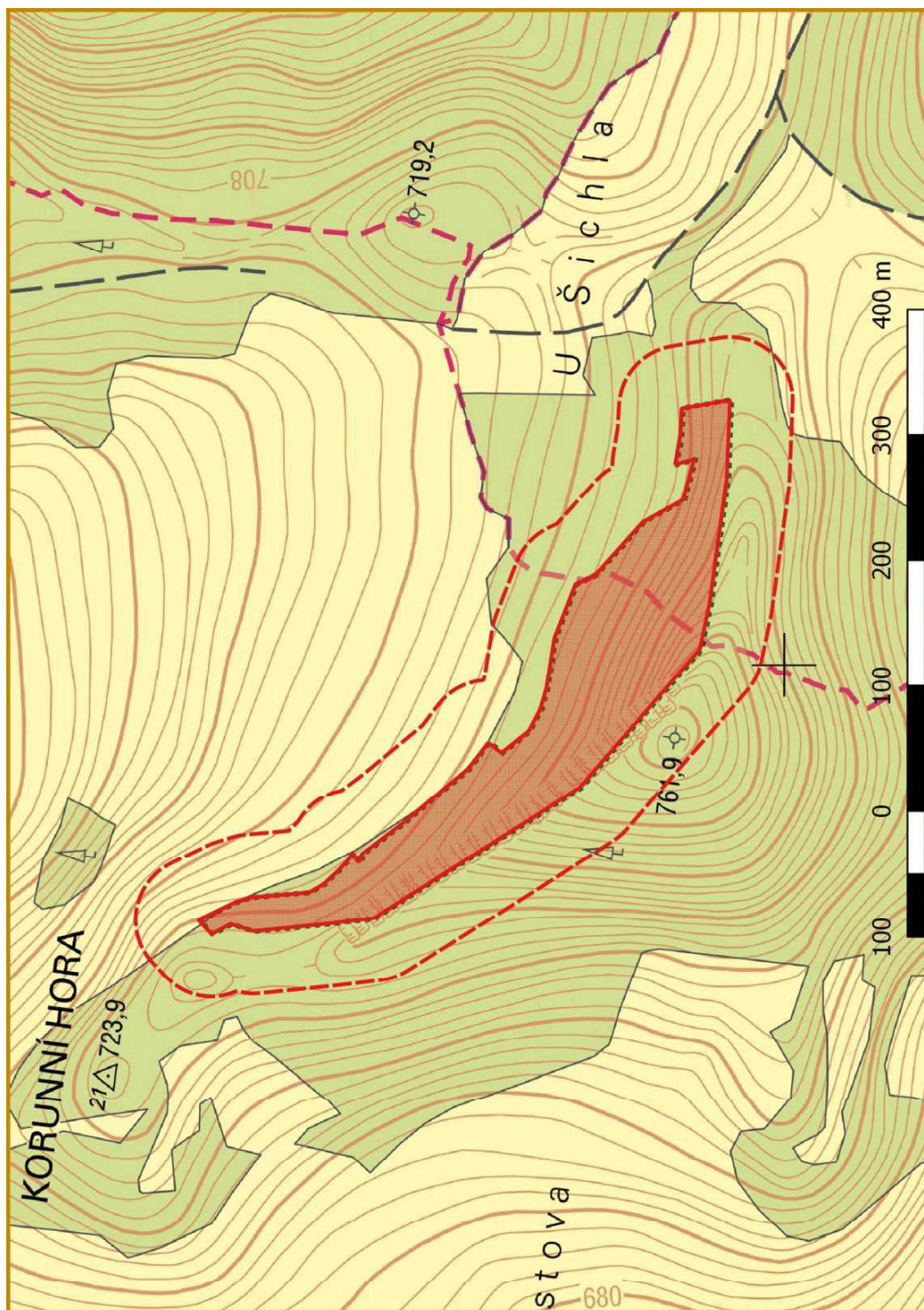


hranice PP



hranice OP

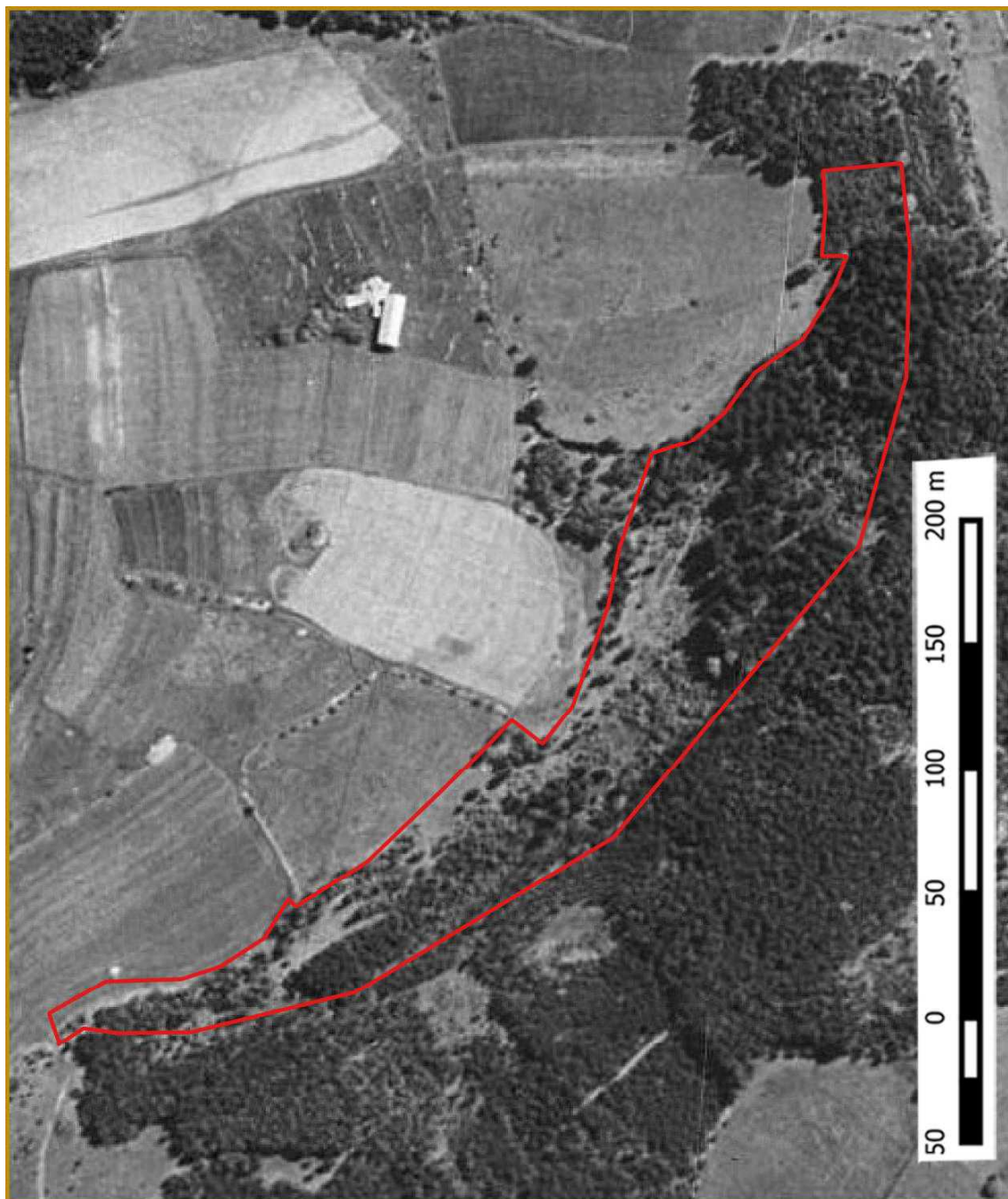
Příloha M1-b: Orientační mapa s vyznačením území - bezprostřední okolí



Legenda:

-  hranice PP
-  hranice OP

Příloha M1-c: Orientační mapa s vyznačením území - Historická ortofotomapa

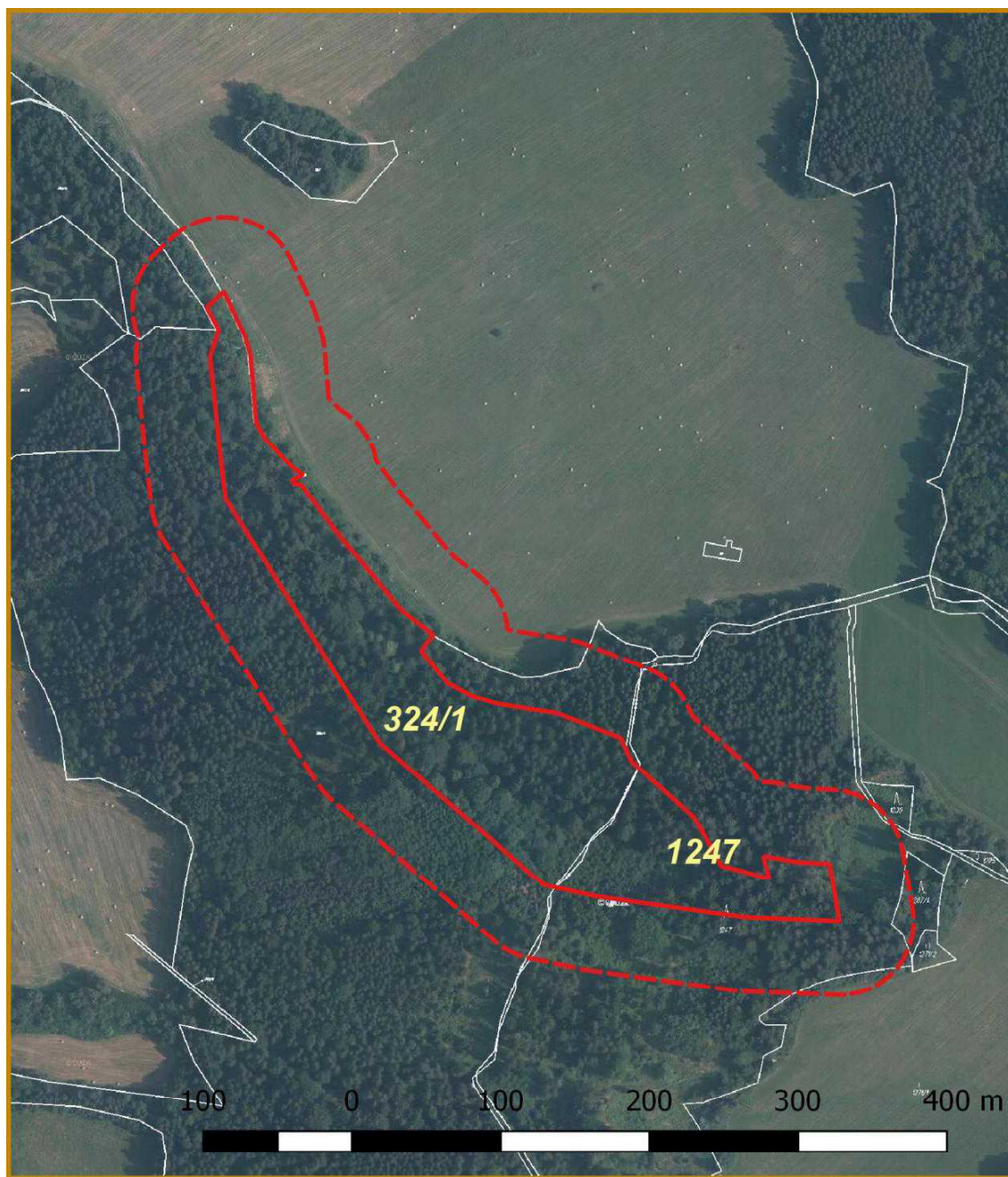


Legenda:



hranice PP

Příloha M2: Katastrální mapa se zákresem ZCHÚ a jeho OP



Legenda:

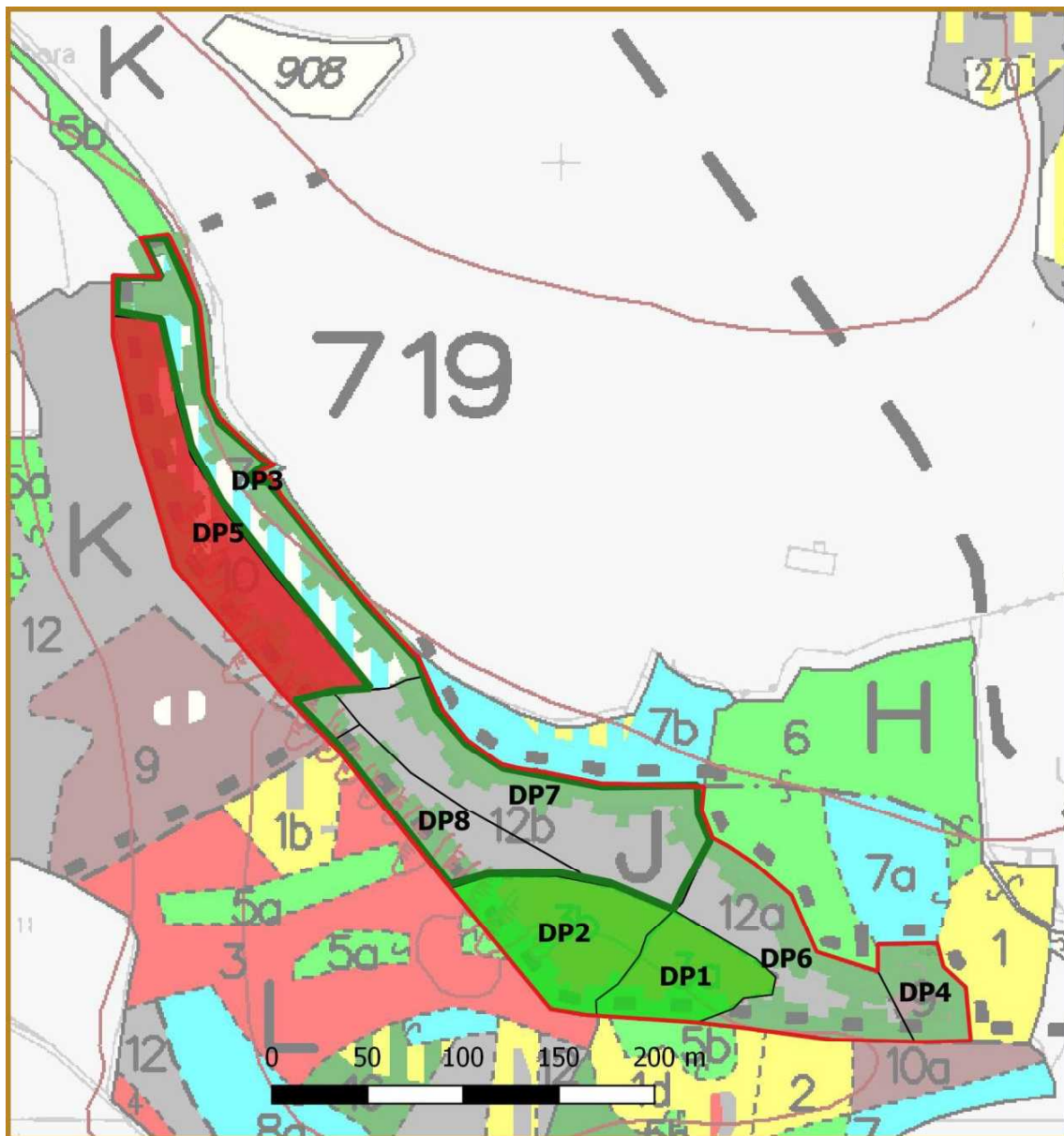


hranice PP










hranice OP

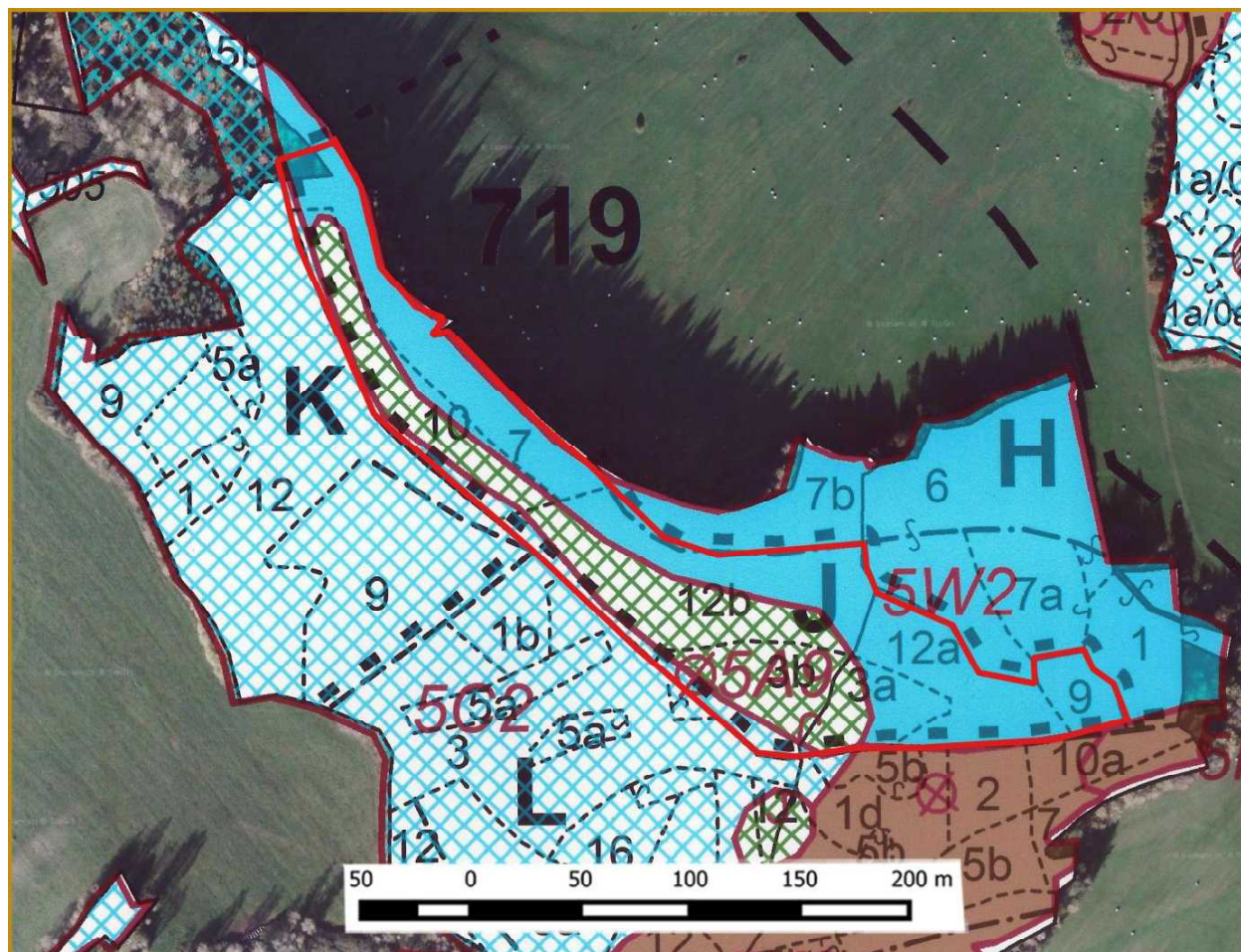
Příloha M3: Mapa dílčích ploch a navržených zásahů a opatření v lesních porostech



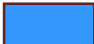
Legenda:


- | | | | |
|---|--|---|---|
|  | hranice PP |  | hranice dílce |
|  | DP1 hranice a označení dílčí plochy | | |
|  | probírka |  | jednotlivý výběr, úprava dřevinné skladby |
|  | bez zásahu | | |
|  | hranice porostů ponechaných samovolnému vývoji | | |


Příloha M4: Lesnická mapa typologická



Legenda

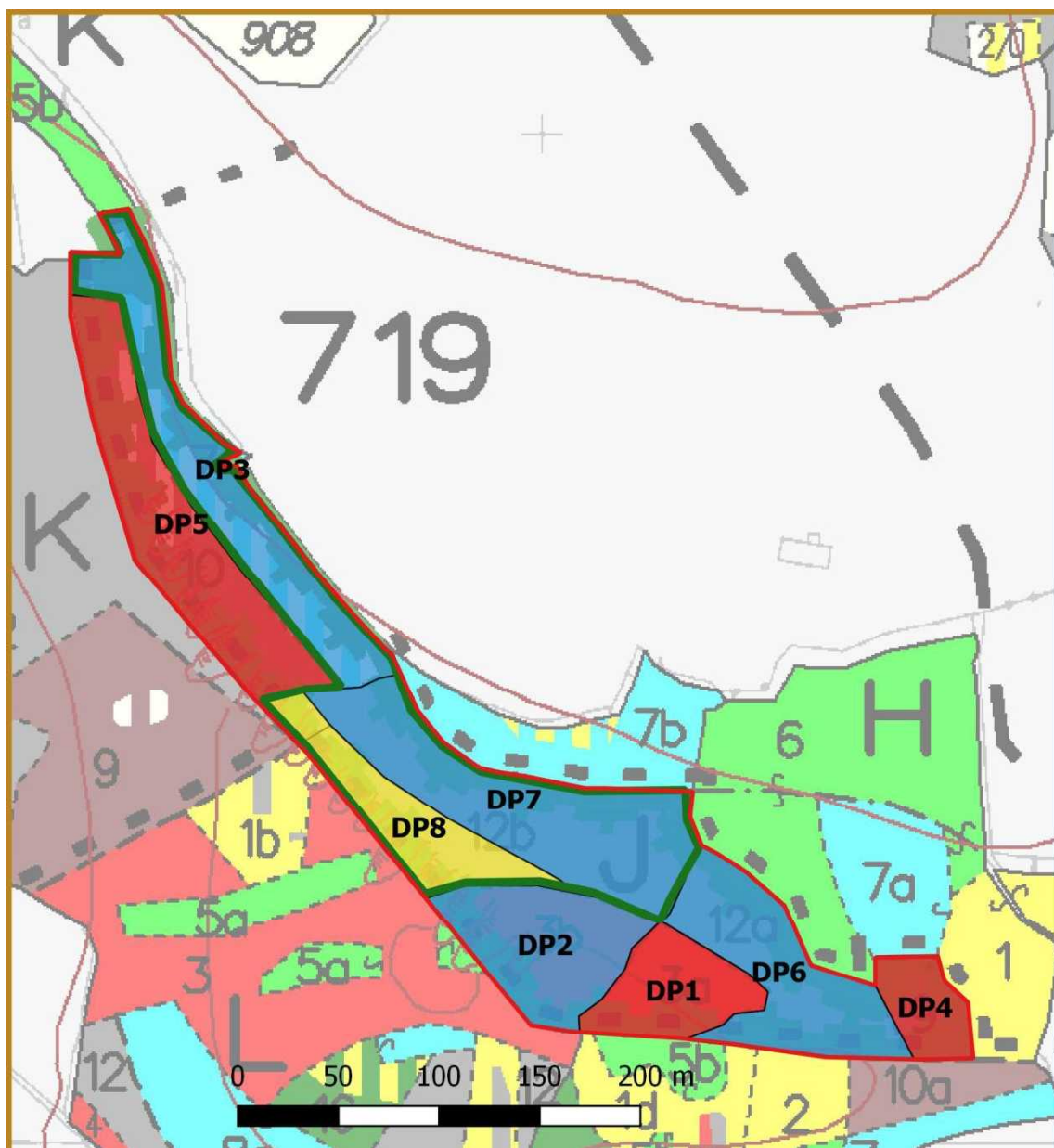
 5W2 – svěží jedlová bučina vápencová šřavelová

 5A9 – klenová bučina vápencová






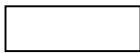


 5C2 - vysychavá jedlová bučina vápencová

 hranice PP

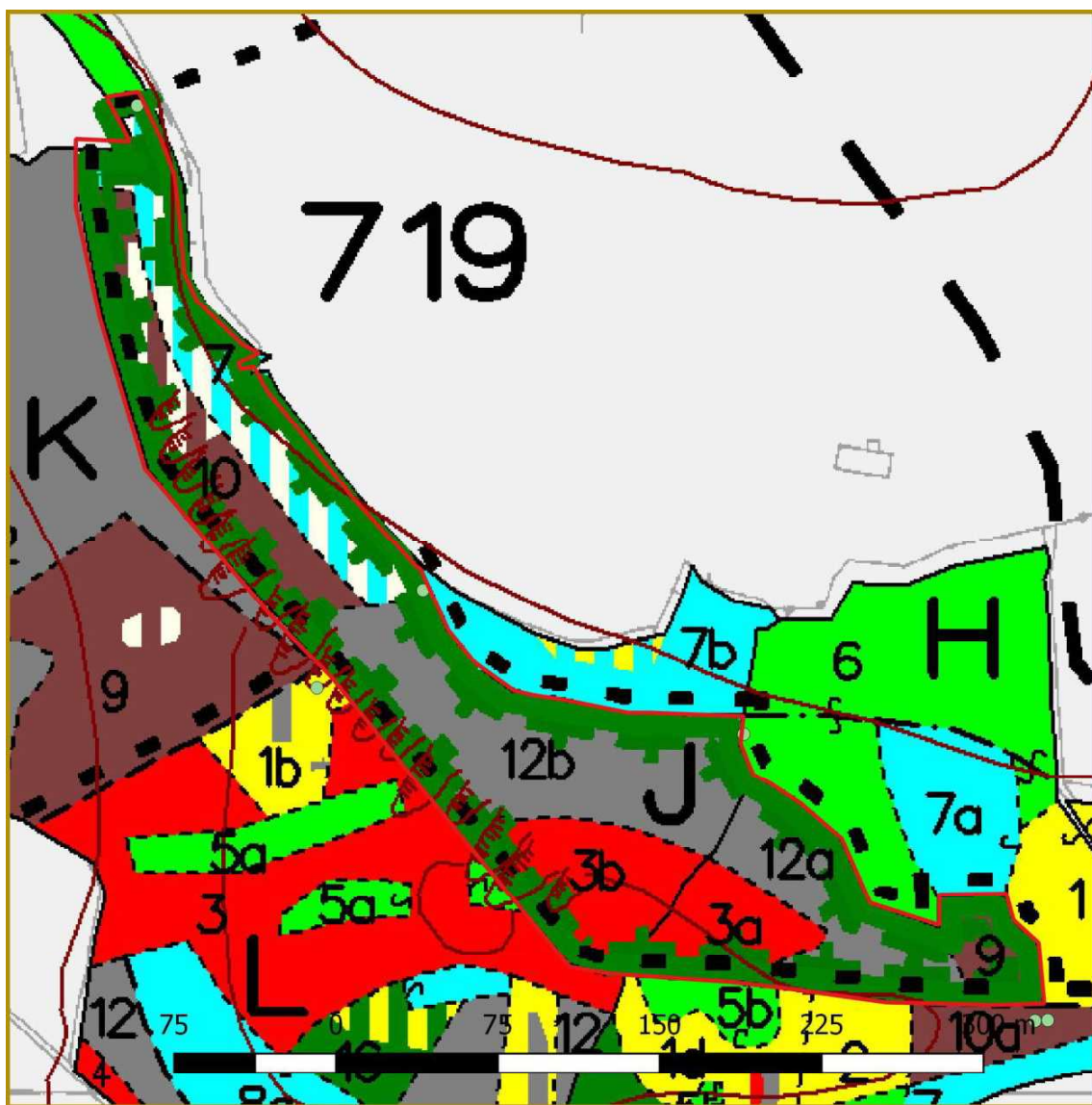
Příloha M5: Mapa stupňů přirozenosti lesních porostů



Legenda:

	1. les původní		2. les přírodní
	3. les přírodě blízký		4. les kulturní
	5. les nepůvodní		6. holina
	hranice PP		
	hranice porostů ponechaných samovolnému vývoji		

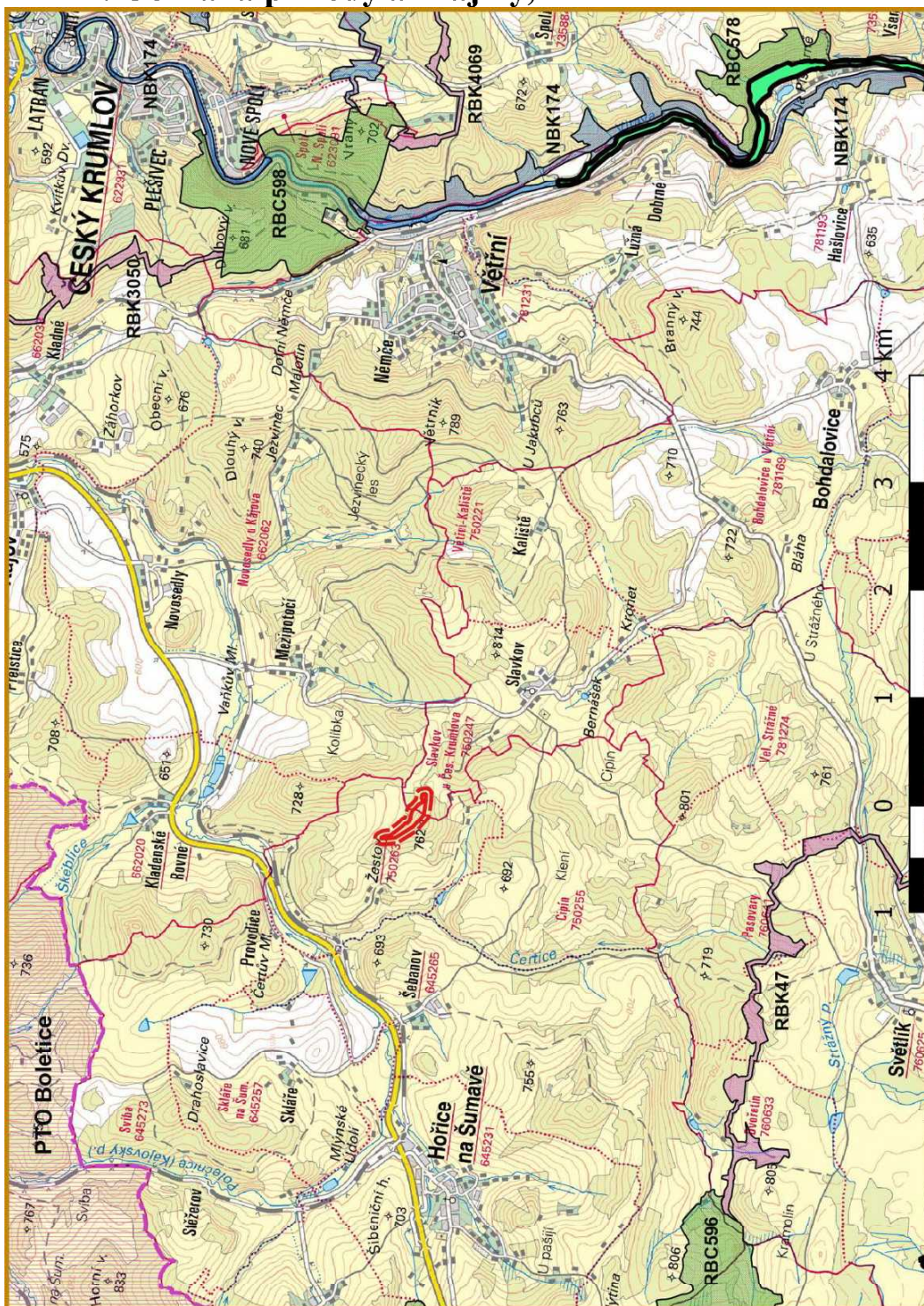
Příloha M6: Lesnická mapa porostní



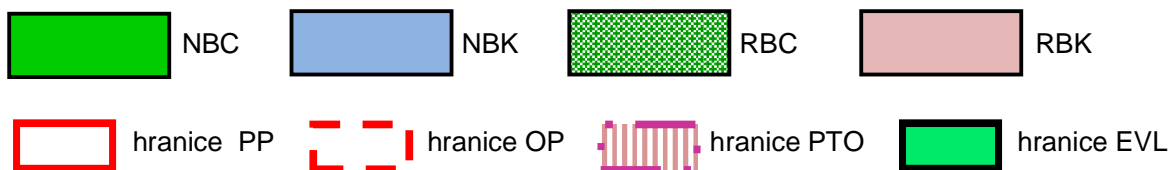
Legenda:

věková třída	holina	I	II	III	IV	V	VI	VII	VIII+
věkové rozpětí	0	1-20	21-40	41-60	61-80	81-100	101-120	121-140	141+
barva									
zakmenění		7-10		4-6		1-3			
	hranice PP								

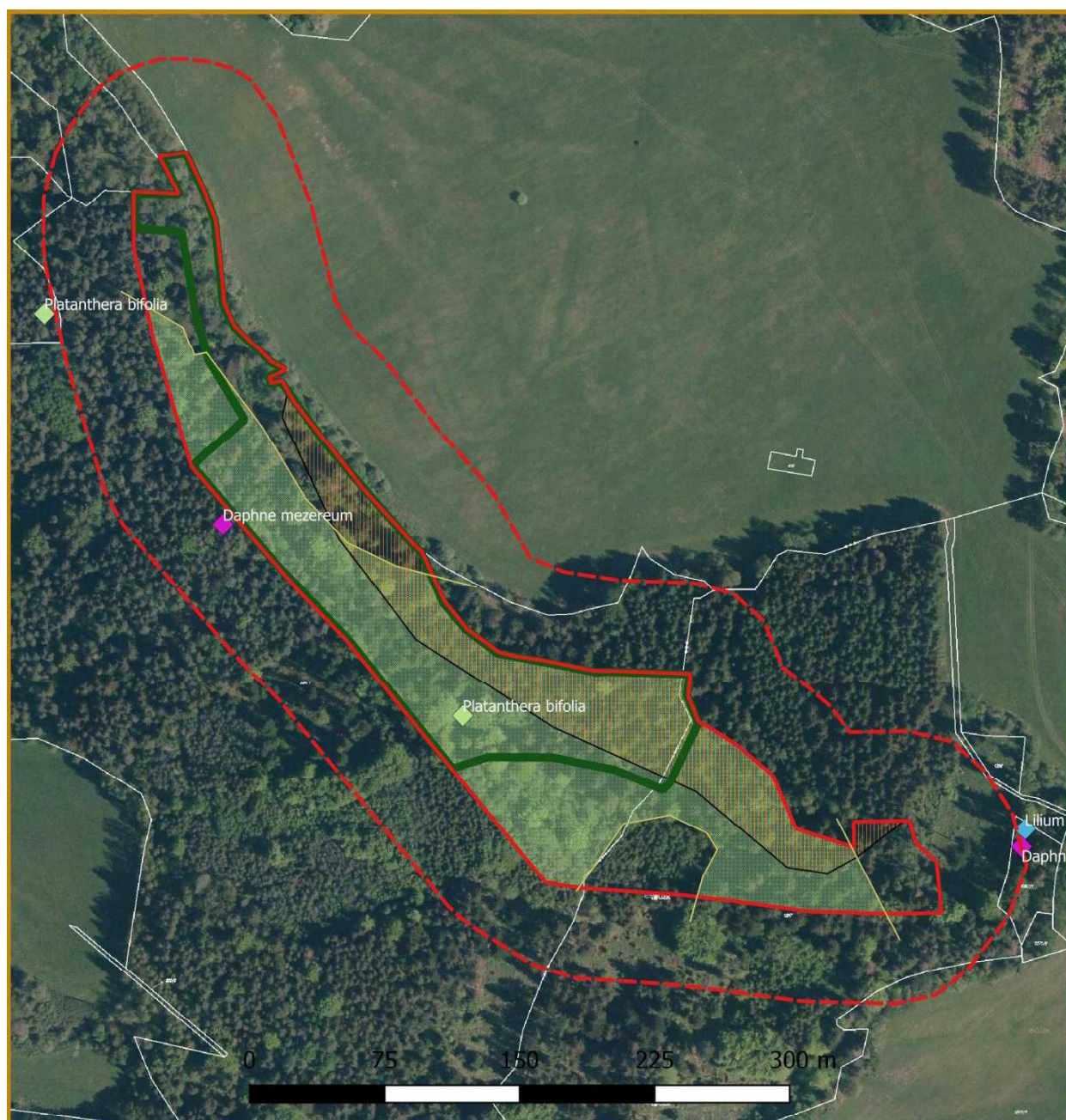
Příloha M7: Ochrana přírody a krajiny, Natura 2000



Legenda:



Příloha M8-a: Mapa s lokalizací PO a ZCHOD



Legenda:



nově navrhovaná hranice PP



hranice OP okolo nově navrhované hranice PP



PO a ZCHOD - skupina 1 *Abies alba*

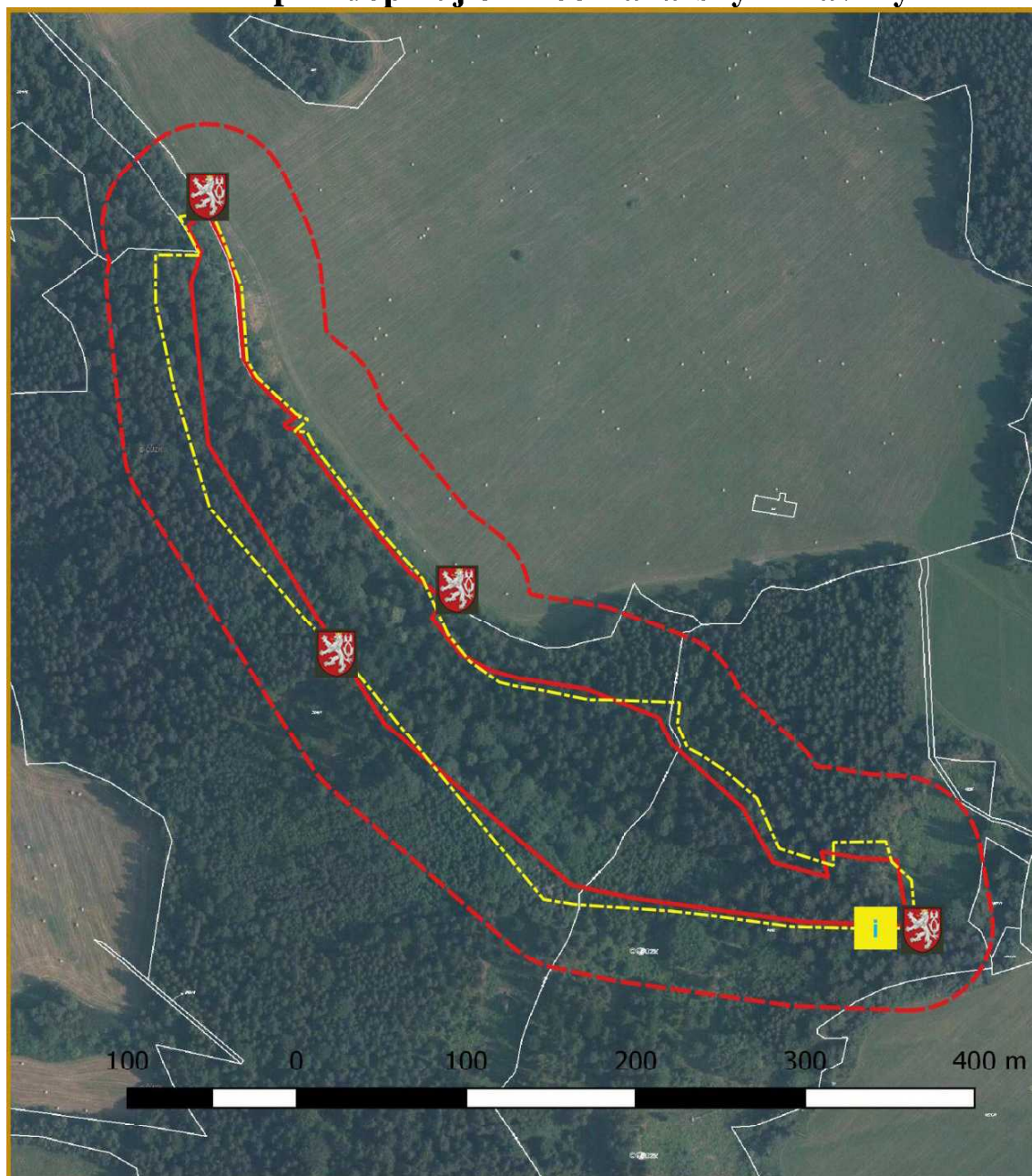


PO a ZCHOD - skupina 2 *Soldanella montana*, *Arnica montana*



hranice porostů ponechaných samovolnému vývoji

Příloha M8-b: Mapa s doplňujícími ochranářskými návrhy



Legenda:



hranice PP



hranice OP



hranice dílce 719 J



návrh umístění tabulového značení (hraničnicků)



návrh umístění informačního panelu