

PLÁN PÉČE
O PŘÍRODNÍ PAMÁTKU

DEHETNÍK



na období

2018 – 2027

Juniperia, z.s.

říjen 2018

1 Základní údaje o zvláště chráněném území

1.1 Základní identifikační údaje

evidenční číslo:	988
kategorie ochrany:	přírodní památka
název území:	Dehetník
druh právního předpisu, kterým bylo území vyhlášeno:	vyhláška
orgán, který předpis vydal:	Okresní národní výbor Písek
číslo předpisu:	(bez čísla)
datum platnosti předpisu:	04.12.1985
datum účinnosti předpisu:	01.02.1986

1.2 Údaje o lokalizaci území

kraj:	Jihočeský
okres:	Písek
obec s rozšířenou působností:	Milevsko
obec s pověřeným obecním úřadem:	Milevsko
obec:	Sepekov
katastrální území:	Líšnice u Sepekova

1.3 Vymezení území podle současného stavu katastru nemovitostí

Zvláště chráněné území

Číslo parcely podle KN	Číslo parcely podle PK nebo jiných evidencí	Druh pozemku podle KN	Způsob využití pozemku podle KN	Číslo listu vlastnictví	Výměra parcely celková podle KN (m ²)	Výměra parcely v ZCHÚ (m ²)
576/45		trvalý travní porost		790	1456	1413
576/12		vodní plocha	tok umělý	387	113	5
576/11		vodní plocha	tok umělý	411	126	14
576/47		trvalý travní porost		791	897	773
576/43		trvalý travní porost		791	1049	1090
576/37		trvalý travní porost		639	223	227
535/16		trvalý travní porost		639	446	318
566/3		orná půda		1	13112	27
576/38		trvalý travní porost		682	325	12
576/10		vodní plocha	tok umělý	639	58	3
535/10		trvalý travní porost		1	1008	210
576/44		trvalý travní porost		117	968	930

576/42		trvalý travní porost		791	1640	1584
576/39		trvalý travní porost		639	626	366
576/46		trvalý travní porost		825	871	846
1563/1		ostatní plocha	ostat.komunikace	1	10924	81
578/2		trvalý travní porost		682	698	660
576/41		trvalý travní porost		387	1869	1703
576/40		trvalý travní porost		682	473	473
576/14		vodní plocha	tok umělý	690	65	0
576/13		vodní plocha	tok umělý	791	99	0
Celkem						10735

Údaje o výměrách jednotlivých parcel uvnitř ZCHÚ byly získány překryvem vektorové vrstvy katastru nemovitostí s vektorovou vrstvou hranice ZCHÚ a výpočtem výměry v programu ArcMap.

Ochranné pásmo

Ochranné pásmo není vyhlášené, je jím tedy dle § 37 zákona č.114/1992 Sb. pás do vzdálenosti 50 m od hranice ZCHÚ.

1.4 Výměra území a jeho ochranného pásma

Druh pozemku	ZCHÚ plocha v ha	OP plocha v ha	Způsob využití pozemku	ZCHÚ plocha v ha
lesní pozemky	0	0		
vodní plochy	0	0,1	zamokřená plocha	0
			rybník nebo nádrž	0
			vodní tok	0
trvalé travní porosty	1,06	0,71		
orná půda	0	2,25		
ostatní zemědělské pozemky	0	0		
ostatní plochy	0,01	0,29	neplodná půda	0
			ostatní způsoby využití	0,01
zastavěné plochy a nádvoří	0	0		
plocha celkem	1,07	3,34		

1.5 Překryv území s jinými chráněnými územími

národní park	-----
chráněná krajinná oblast	-----
jiný typ chráněného území	-----

Natura 2000

ptačí oblast	-----
evropsky významná lokalita	-----

1.6 Kategorie IUCN

IV - území pro péči o stanoviště/druhy

1.7 Předmět ochrany ZCHÚ

1.7.1 Předmět ochrany ZCHÚ podle zřizovacího předpisu

„Ochrana cenných biotopů podmáčené louky a tůně i s ochranou na ně vázaných rostlin a živočichů“

1.7.2 Hlavní předmět ochrany ZCHÚ – současný stav

Ekosystémy

název ekosystému	podíl plochy v ZCHÚ (%)	popis ekosystému
druhově bohaté ostřicové louky s výskytem vachty trojlisté (<i>Menyanthes trifoliata</i>)	10	Výrazně podmáčené ostřicové louky v jádru rezervace, druhově bohaté, s významnou populací vachty trojlisté. Část plochy je zasažena invazí lupiny.

Druhy

název druhu	aktuální početnost nebo vitalita populace v ZCHÚ	stupeň ohrožení	popis biotopu druhu
vachta trojlistá <i>Menyanthes trifoliata</i>	nižší stovky jedinců, hustý porost v jádru PP, relativně vitální a stabilní populace	§3 C3	Biotopem je výrazně podmáčená ostřicová louka v jádru PP, druhově bohatá, částečně zasažená kompaktním porostem lupiny.
ostřice Hartmanova <i>Carex hartmanii</i>	řidká, méně stabilní populace	C4a	Vyskytuje se rozptýleně v ostřicové louce uprostřed rezervace.
ostřice přibíblá <i>Carex diandra</i>	v r.2018 neověřena, dle PP 2007-16 a IP 2006 hojná	C2	dle PP 2007-16 a IP 2006 ostřicové louky
Rozrazil štítkovitý <i>Veronica scutellata</i>	v r.2018 neověřen, dle PP 2007-16 a IP 2006 několik rostlin	C4a	dle PP 2007-16 a IP 2006 ostřicové louky
kuřka ohnivá <i>Bombina bombina</i>	v r.2018 neověřena, dle PP 2007-16 a IP 2006 nehojná	§2	dle PP 2007-16 a IP 2006 nejvlhčí části lučního porostu
skokan krátkonohý <i>Rana lessonae</i>	v r.2018 neověřen, dle PP 2007-16 a IP 2006 nehojný	§2	dle PP 2007-16 a IP 2006 drobná tůň

1.8 Předmět ochrany EVL anebo PO, s kterými je ZCHÚ v překryvu
není překryv

1.9 Cíl ochrany

Cílem ochrany je stabilizace nejcennější části PP – podmáčené ostřicové louky – včetně populace vachty trojlisté a potlačení expanze lupiny, a to i v ostatních částech chr. území. Doplnkovým cílem je postupná obnova druhově ochuzené vlhké louky na zbylé části území.

2 Rozbor stavu zvláště chráněného území s ohledem na předmět ochrany

2.1 Stručný popis území a charakteristika jeho přírodních poměrů

PP Dehetník je tvořena obdélníkovou plochou luk protaženou ve směru mělké údolnice umístěné v zemědělsky obhospodařované krajině. V souvislosti s polohou v údolnici se jedná o celkově podmáčenou lokalitu, uprostřed s výrazně podmáčenou ostřicovou loukou, která je hlavním předmětem ochrany. Území má nepatrnou expozici směrem na východ.

Nadmořská výška území je cca 460 m.n.m. Nachází se 1km jižně od města Milevsko, v relativní blízkosti železniční trati. Po severním okraji PP protéká nepojmenovaný napřímený potok spojující rybník Opršál a Lišnický rybník.

Geomorfologicky náleží PP Dehetník do celku Tábořské pahorkatiny, okrsku Milevská pahorkatina. Horninovým podkladem je porfyrická žula středočeského plutonu, která je překryta holocenními sedimenty.

Přehled zvláště chráněných druhů rostlin a živočichů

název druhu	aktuální početnost nebo vitalita populace v ZCHÚ	kategorie podle vyhlášky č. 395/1992 Sb.	popis biotopu druhu, další poznámky
vachta trojlístá <i>Menyanthes trifoliata</i>	nižší stovky jedinců, hustý porost v jádru PP, relativně vitální a stabilní populace	§3 C3	Biotopem je výrazně podmáčená ostřicová louka v jádru PP, druhově bohatá, částečně zasažená kompaktním porostem lupiny.
kuňka ohnivá <i>Bombina bombina</i>	v r.2018 neověřena, dle PP 2007-16 a IP 2006 nehojná	§2	dle PP 2007-16 a IP 2006 nejvlhčí části lučního porostu
skokan krátkonohý <i>Rana lessonae</i>	v r.2018 neověřen, dle PP 2007-16 a IP 2006 nehojný	§2	dle PP 2007-16 a IP 2006 drobná tůň

2.2 Historie využívání území a zásadní pozitivní i negativní vlivy lidské činnosti v minulosti, současnosti a blízké budoucnosti

Území bylo historicky dlouhodobě využíváno jako louka, vzhledem k výraznému podmáčení. Okolí bylo využíváno jako intenzivní orná půda. Využívání louky bylo zřejmě nepravidelné a ne nutně plošné, rozhodující byly aktuální vlhkostní poměry určující možnost využití zemědělské techniky. Přes odvodňování okolních pozemků zůstala plocha PP bez změny vodního režimu, pouze potok vedoucí podél okraje byl napřímen

Později přestalo využívání pozemků u západního okraje lokality směrem ke trati a započala sukcese především vrb.

Od vyhlášení chráněného území probíhá cílený ochrannářský management spočívající v pravidelném kosení lehkou mechanizací.

Významné negativní vlivy na lokalitu přesahující z historie do budoucnosti souvisejí se zemědělským využitím okolních pozemků. Jedná se především o splachy živin do území způsobující ruderalizaci okrajů a celkové ochuzování druhové pestrosti lokality. Doplnkovým problémem je pak občasné skladování sklizené hmoty na okrajích území.

2.3 Související plánovací dokumenty, správní rozhodnutí a právní předpisy

Dokumenty tohoto charakteru nejsou známy.

2.4 Současný stav zvláště chráněného území a přehled dílčích ploch

2.4.1 Základní údaje o lesích

Lesy se na území PP nenacházejí.

2.4.2 Základní údaje o rybnících, vodních nádržích a tocích

U východního okraje území se nachází pouze menší tůňka o výměře cca 150 m², bez výraznějšího litorálu. Po obvodu roste např. orobinec širokolistý, sítina rozkladitá nebo skřípina lesní. Plocha je zjevně atraktivní pro různé druhy vážek.

2.4.3 Základní údaje o útvarech neživé přírody

Útvary neživé přírody se v PP nenacházejí.

2.4.4 Základní údaje o nelesních pozemcích

Nelesní plochy vyplňují prakticky celou výměru území, s výjimkou malé tůňky u východního okraje a několika soliterních či skupinových vrb na hranici a v jednom případě uprostřed území.

Jádrem lokality je nejnižší položené místo (mělká, nevýrazná deprese) ve východní 1/3 území, vyplněné výrazně podmáčenou, druhově bohatou ostrůvkovou loukou s populací vachty trojlisté. Od tohoto místa směrem k okrajům postupně ubývá druhová bohatost a ochranný význam porostů – většinu ostatní plochy tvoří ochuzená vlhká louka s dominancí trav (psárka luční, medyněk vlnatý) s řídkým zastoupením typických druhů bylin – nejvíce pcháč bahenní, dále krvavec toten, vrbina obecná, kohoutek luční, v drobných vlhkých depresích místy blatouch bahenní.

Okraje PP jsou prakticky celé ruderalizované, v šíři cca 10 metrů po obvodu lokality. Typické bylinné druhy chybějí, dominují trávy, místy kopřiva dvoudomá.

Významným faktorem degradace v území je přítomnost lupiny mnoholisté, která v jádrové části vytváří relativně kompaktní porost (odhadovaná výměra cca 180 m²) zasahující i do druhově nejbohatší podmáčené louky. Ve zbytku ploch je lupina spíše řídká a rozptýlená.

2.5 Zhodnocení výsledků předchozí péče a dosavadních ochranných zásahů do území a závěry pro další postup

Management lokality spočíval původně v celoplošném kosení lehkou mechanizací, a to zřejmě spíše jednou ročně a v pozdním termínu. Místy došlo k nepokosení části porostu včetně nejvzácnější podmáčené části, v některých letech byl management zřejmě vynechán.

V posledních cca 5 letech bylo nastaveno dvojí kosení (konec června a konec srpna) doplněné vyhrabáním s odstraněním mechového patra. Doplnkově se provádí prořezávka okrajů a seč či vytrhání orobince a okrajů stružek.

Dvojí kosení je pravděpodobně vhodnějším managementem, vzhledem k přebytku živin a dominanci trav v lokalitě. Bude považováno za základ dalšího budoucího managementu, který bude vhodný doplnit cílenými zásahy proti invadující lupině mnoholisté.

2.6 Stanovení prioritních zájmů ochrany území v případě jejich možné kolize

Vzhledem k výhradnímu zacílení na předmět ochrany mokré louky s vachtou trojlistou nejsou potenciální kolize očekávány. V případě viditelného zvyšování rizika degradace souvisejícího s ponecháváním neposečených ploch pro hmyz upřednostnit posečení ve prospěch zachování vegetace.

3 Plán zásahů a opatření

3.1 Výčet, popis a lokalizace navrhovaných zásahů a opatření v ZCHÚ

3.1.1 Rámcové zásady péče o území nebo zásady jeho jiného využívání

a) péče o lesy

Nejsou v území zastoupeny.

c) péče o nelesní pozemky

Rámcová směrnice péče o nelesní plochy

Typ managementu	mozaikovitě kosení
Vhodný interval	2x ročně
Minimální interval	1x ročně
Prac. nástroj / hosp. zvíře	lehká mechanizace, ručně vedená sekačka, křovinořez
Kalendář pro management	červen, srpen
Upřesňující podmínky	Ponechávání do 10% neposečené plochy, sklizení v další seči. Vyhrabávání mechového patra, likvidace lupiny.

d) péče o rostliny

Péče o populace zvláště chráněných druhů rostlin je zahrnuta do celkové péče o druhově bohaté louky (pravidelné kosení).

e) péče o živočichy

Podmínky pro živočichy jsou zohledněny v mozaikovitém sečení (podpora denních motýlů a dalších bezobratlých).

3.1.2 Podrobný výčet navrhovaných zásahů a činností v území

Podrobný výčet zásahů uveden v příloze v tabulce T2 - Popis dílčích ploch a objektů na nelesních pozemcích a výčet plánovaných zásahů v nich.

3.2 Zásady hospodářského nebo jiného využívání ochranného pásma včetně návrhu zásahů a přehledu činností

Na zemědělských pozemcích je vhodné vyloučit chemizace a hnojení (přinejmenším umělými hnojivy), neskladovat v ochranném pásmu statková hnojiva ani sklizenou biomasu (balíky sena apod.). Žádoucí je vytvoření zatravněného nárazníkového pásma na orném pozemku podél J okraje území o šíři cca 50 metrů (na S okraji území je obdobný travnatý porost vytvořen).

3.3 Zaměření a vyznačení území v terénu

Aktuální zaměření a vyznačení je dostačující.

3.4 Návrhy potřebných administrativně-správních opatření v území

Administrativně správní opatření nejsou potřebná.

3.5 Návrhy na regulaci rekreačního a sportovního využívání území veřejností

Podél S okraje území vede naučná stezka Milevský vyhlídkový okruh, ve skupině dřevin za V hranicí území podél komunikace je opravená kaplička s posezením. Lokalita však zjevně není intenzivně turisticky využívána, charakter lokality není atraktivní pro vstup. Vlivy rekreační turistiky je zapotřebí sledovat a v případě potřeby provést opatření např. formou ohrazení.

3.6 Návrhy na vzdělávací využití území

K trase vyhlídkové stezky může být přijatelné umístit menší informační ceduli s informacemi o území, poukazující zejména na zachovalý charakter plochy v rámci intenzifikované krajiny, na rizika splachů ze zemědělských pozemků a invaze nežádoucích druhů (lupina).

3.7 Návrhy na průzkum či výzkum a monitoring předmětu ochrany území

Lokalita může být jedním z modelových příkladů pro studium eradikace invazivní lupiny.

4 Závěrečné údaje

4.1 Předpokládané orientační náklady hrazené orgánem ochrany přírody podle jednotlivých zásahů (druhů prací)

Druh zásahu (práce) a odhad množství (např. plochy)	Orientační náklady za rok (Kč)	Orientační náklady za období platnosti plánu péče (Kč)
Jednorázové a časově omezené zásahy		

Jednorázové a časově omezené zásahy celkem (Kč)	-----	
Opakované zásahy		
seč ploch 1a,b,c,d (0,97 ha), ručně vedená sekačka, 2x ročně (plocha 1a 1x ročně). Zákl. sazba 25 tis. Kč, bonifikace za podmačení 1a,b 40%, 1c 20%, 1d 10%, za mozaiku u 1c 10%. Plus jednorázová sazba 3000 Kč.	64 100 Kč	641 000 Kč
výhrab mechů a stařiny plochy 1a,b (0,10 ha), 5000 Kč/ha + jednorázově 3000 Kč, 2x za období plánu péče	3 500 Kč (v roce provádění zásahu)	7 000 Kč
vysekání/vytrhání orobince po 2 letech	3 500 Kč (v roce provádění zásahu)	17 500 Kč
vyřezávání expandujících křovin, prořezávka, plocha 2b, 3x za období plánu péče	5 000 Kč (v roce provádění zásahu)	15 000 Kč
Opakované zásahy celkem (Kč)	76 100 Kč (max.) 64 100 Kč (min.)	680 500 Kč
N á k l a d y c e l k e m (Kč)	-----	680 500 Kč

4.2 Použité podklady a zdroje informací

Plán péče pro období 2007 – 2016, přírodní památka Dehetník. EIA Servis České Budějovice, 2006.

Přírodní památka Dehetník. Biologický průzkum. EIA Servis České Budějovice, 2006.

Plán péče, Dehetník, nedatováno (pravděpodobně pl. péče do r.2006, 4 str.)

Přírodní památka Dehetník. Inventarizační průzkum po stránce botanické a zoologické. K. Pecl a V. Chán, 1994.

Realizační dokumentace managementu lokality za roky 2009, 2011, 2014, 2015 a 2016.

Grulich V. & Chobot K. [eds] (2017): Červený seznam ohrožených druhů České republiky. Cévnaté rostliny. – Příroda, Praha, 35: 1-178.

Hejda R., Farkač J. & Chobot K. [eds] (2017): Červený seznam ohrožených druhů České republiky. Bezobratlí. Příroda, Praha, 36: 1-612.

Danihelka J., Chrtek J. Jr. & Kaplan Z. (2012): Seznam cévnatých rostlin květeny České republiky. Preslia 84: 647–811.

Jiří Beneš, Martin Konvička, Josef Dvořák, Zdeněk Fric, Zbyněk Havelda, Alois Pavlíčko, Vladimír Vrabec, Zdeněk Weidenhoffer (editoři), 2002: Motýli České republiky: Rozšíření a ochrana I, II. SOM, Praha, 857 stran.

Albrecht J. et al., 2003: Chráněná území ČR – Českobudějovicko. Svazek VIII. Agentura ochrana přírody a krajiny ČR a EkoCentrum Brno, Praha, 160 pp (in Czech).

Náklady obvyklých opatření MŽP, znění účinné od 01.02.2018.

Mapování motýlů ČR. <http://www.lepidoptera.cz>

Faunistická databáze ČSO. <https://www.birds.cz/avif/>

Vyhláška 395/1992 Sb. MŽP ve znění č. 142/2018 Sb.

Vyhláška o chráněných přírodních výtvorech v okrese Písek. Okresní národní výbor v Písku, 1985.

Historické letecké snímky z r. 1951. <https://kontaminace.cenia.cz>

Ústřední seznam ochrany přírody. <http://drusop.nature.cz/portal/>

4.3 Seznam používaných zkratk

EVL Evropsky významná lokalita

IP inventarizační průzkum

KN katastr nemovitostí

LV list vlastnictví

PK pozemkový katastr

PO ptačí oblast

PP přírodní památka / plán péče, dle kontextu

VDJ velká dobytčí jednotka

ZCHÚ zvláště chráněné území

Plán péče vypracoval:

Juniperia, z.s.

Třída Míru 144

381 01 Český Krumlov

IČ: 027 12 113

juniperia@juniperia.cz

<http://juniperia.cz>

Mgr. Martin Střelec – hodnocení flóry a vegetace, zpracování plánu péče

5 Obsah

1	Základní údaje o zvláště chráněném území.....	1
1.1	Základní identifikační údaje	1
1.2	Údaje o lokalizaci území.....	1
1.3	Vymezení území podle současného stavu katastru nemovitostí	1
1.4	Výměra území a jeho ochranného pásma.....	2
1.5	Překryv území s jinými chráněnými územími	2
1.6	Kategorie IUCN	3
1.7	Předmět ochrany ZCHÚ.....	3
1.7.1	Předmět ochrany ZCHÚ podle zřizovacího předpisu.....	3
1.7.2	Hlavní předmět ochrany ZCHÚ – současný stav	3
1.8	Předmět ochrany EVL anebo PO, s kterými je ZCHÚ v překryvu	4
1.9	Cíl ochrany.....	4
2	Rozbor stavu zvláště chráněného území s ohledem na předmět ochrany.....	5
2.1	Stručný popis území a charakteristika jeho přírodních poměrů	5
2.2	Historie využívání území a zásadní pozitivní i negativní vlivy lidské činnosti v minulosti, současnosti a blízké budoucnosti.....	5
2.3	Související plánovací dokumenty, správní rozhodnutí a právní předpisy	6
2.4	Současný stav zvláště chráněného území a přehled dílčích ploch	6
2.4.1	Základní údaje o lesích	6
2.4.2	Základní údaje o rybnících, vodních nádržích a tocích	6
2.4.3	Základní údaje o útvarech neživé přírody	6
2.4.4	Základní údaje o nelesních pozemcích	6
2.5	Zhodnocení výsledků předchozí péče a dosavadních ochranných zásahů do území a závěry pro další postup	6
2.6	Stanovení prioritních zájmů ochrany území v případě jejich možné kolize	6
3	Plán zásahů a opatření	7
3.1	Výčet, popis a lokalizace navrhovaných zásahů a opatření v ZCHÚ	7
3.1.1	Rámcové zásady péče o území nebo zásady jeho jiného využívání	7
3.1.2	Podrobný výčet navrhovaných zásahů a činností v území	7
3.2	Zásady hospodářského nebo jiného využívání ochranného pásma včetně návrhu zásahů a přehledu činností	7
3.3	Zaměření a vyznačení území v terénu	7
3.4	Návrhy potřebných administrativně-správních opatření v území.....	7
3.5	Návrhy na regulaci rekreačního a sportovního využívání území veřejností.....	8
3.6	Návrhy na vzdělávací využití území	8
3.7	Návrhy na průzkum či výzkum a monitoring předmětu ochrany území.....	8

4	Závěrečné údaje	9
4.1	Předpokládané orientační náklady hrazené orgánem ochrany přírody podle jednotlivých zásahů (druhů prací)	9
4.2	Použité podklady a zdroje informací	9
4.3	Seznam používaných zkratk.....	10
5	Obsah.....	12
6	Seznam příloh.....	13

6 Seznam příloh

T2 – Popis dílčích ploch a objektů na nelesních pozemcích a výčet plánovaných zásahů v nich

M1 – Orientační mapa s vyznačením území

M2 – Katastrální mapa se zákresem ZCHÚ a jeho ochranného pásma

M3 – Mapa dílčích ploch a objektů

Mapka rozšíření předmětů ochrany

Fotodokumentace

Zpráva z orientačního průzkumu fauny denních motýlů

T2 – Popis dílčích ploch a objektů na nelesních pozemcích a výčet plánovaných zásahů v nich

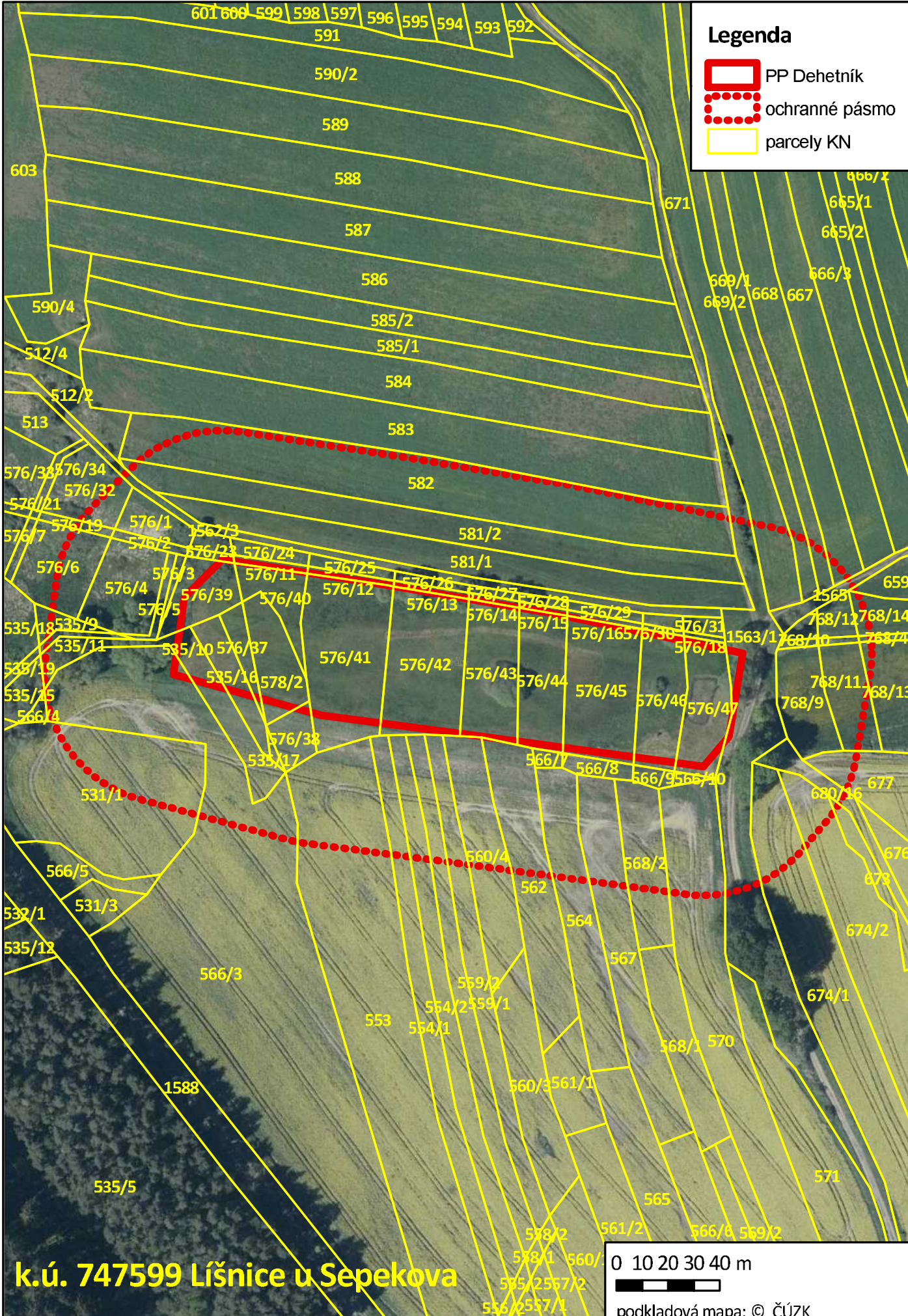
označení plochy nebo objektu	název	výměra (ha)	stručný popis charakteru plochy nebo objektu a dlouhodobý cíl péče	doporučený zásah	naléhavost	termín provedení	interval provádění
1a	druhově bohatá ostřicová louka	0,08	Jde o nejnižší položené místo (mělká, nevýrazná deprese) ve východní 1/3 území, vyplněné výrazně podmáčenou, druhově bohatou ostřicovou loukou s populací vachty trojlisté. Výrazně je zastoupena vrbina obecná, dále se vyskytuje suchopýr úzkolistý, pcháč bahenní, blatouch bahenní, ostřice obecná, okrajově též ostřice Hartmanova. Populace vachty představuje nižší stovky jedinců a je v nejmokřejších místech poměrně hustě a rovnoměrně rozmístěna. Dlouhodobým cílem je udržení vodního režimu a celkového charakteru porostu, stabilizace populace vachty a prevence expanze lupiny ze sousedních ploch.	Sečení 1x za sezónu v termínu cca červen až červenec. Provádění ručně vedenou sekačkou nebo křovinořezem. Okamžité odklizení hmoty z plochy. Důkladný jarní výhrab stařiny a mechů v termínu cca duben, 2x za období plánu péče.	1	červen- červenec duben	ročně 5 let
1b	expanze lupiny	0,02	Jedná se o dominantní porost lupiny mnoholisté přiléhající ze severu k druhově nejbohatší ostřicové louce. Plocha je druhově velmi ochuzená, některé druhy podmáčených míst jsou zde zachovány (vrbina obecná, kohoutek luční, pcháč bahenní atd.). Dlouhodobým cílem je zastavení expanze a potlačení lupiny až do fáze definitivní eradikace.	Sečení min. 2x za sezónu v termínech cca červen a srpen. Provádění ručně vedenou sekačkou nebo křovinořezem. Okamžité odklizení hmoty z plochy. Důkladný jarní výhrab stařiny a mechů v termínu cca duben, 2x za období plánu péče. Pro zesílení eradikace lupiny vhodné uvažovat o doplňkovém třetím kosení plochy nebo o maloplošné kontaktní aplikaci herbicidu.	1	červen, srpen duben	ročně 5 let
1c	druhově chudší podmáčená louka	0,59	Porost vyplňující většinu plochy PP mezi nejcennějším jádrem a ruderalizovanými okraji. Je to druhově ochuzená vlhká louka s dominancí trav (psárka luční, medyněk vlnatý) s řídkým zastoupením typických druhů bylin – nejvíce pcháč bahenní, dále krvavec toten, vrbina obecná, kohoutek luční, v drobných vlhkých depresích místy blatouch bahenní či suchopýr úzkolistý, vlhkomilné ostřice atd. Lupina se zde vyskytuje řídko a rozptýleně. Dlouhodobým cílem je stabilizace porostu, omezení lupiny a případně postupná obnova druhové bohatosti vlhké louky.	Mozaikové sečení 2x za sezónu v termínech cca červen a srpen. Provádění lehkou mechanizací, vedenou sekačkou nebo křovinořezem. Okamžité odklizení hmoty z plochy, nejpozději do 1 týdne. V mozaice ponechávat cca 10% plochy, spíše v malých ploškách o rozměrech do 15x15m, vyhýbat se místům s lupinou či jinak degradovaným	1	červen, srpen	ročně

1d	ruderalizované okraje luk	0,29	<p>Ruderalizované okraje lemují území v šíři cca 10 metrů po obvodu lokality, v rozích i více. Typické bylinné druhy chybějí, dominují trávy, místy kopřiva dvoudomá. Ruderalizace souvisí s bezprostředním sousedstvím s intenzivní zemědělskou půdou.</p> <p>Dlouhodobým cílem je odebrání živin z plochy intenzivnějším kosením, omezení dominance trav a ruderalizace.</p>	Sečení 2x za sezonu v termínech cca červen a srpen. Provádění lehkou mechanizací, vedenou sekačkou nebo křovinořezem. Okamžité odklizení hmoty z plochy. Mozaikovitě sečení neprovádět kvůli degradaci. V případě možností provedení i třetí seče.	1	červen, srpen	ročně
2a	tůňka	0,02	<p>U východního okraje území se nachází pouze menší tůňka o výměře cca 150 m2, bez výraznějšího litorálu. Po obvodu roste např. orobinec širokolistý, sítina rozkladitá nebo skřípina lesní. Plocha je zjevně atraktivní pro různé druhy vážek.</p> <p>Dlouhodobým cílem je zachování tůňky a prevence ruderalizace jejích okrajů.</p>	Tůňka bez požadavků na specifické zásahy, pouze v intervalu cca 2 let vysekávat okraje křovinořezem nebo vytrhávat orobinec.	2	červen – září	2 roky
2b	vrby - solitérní a skupinové	0,08	<p>Jedná se pouze o několik vzrostlejších jedinců vrby křehké v obvodu PP, v jednom případě uvnitř území.</p> <p>Dlouhodobým cílem je zachování těchto vrb a případné potlačování jejich expanze.</p>	Odstraňování spadáných větví, občasné prořezání, potlačování expanze – vyřezávání.	2	listopad - únor	2-3 roky

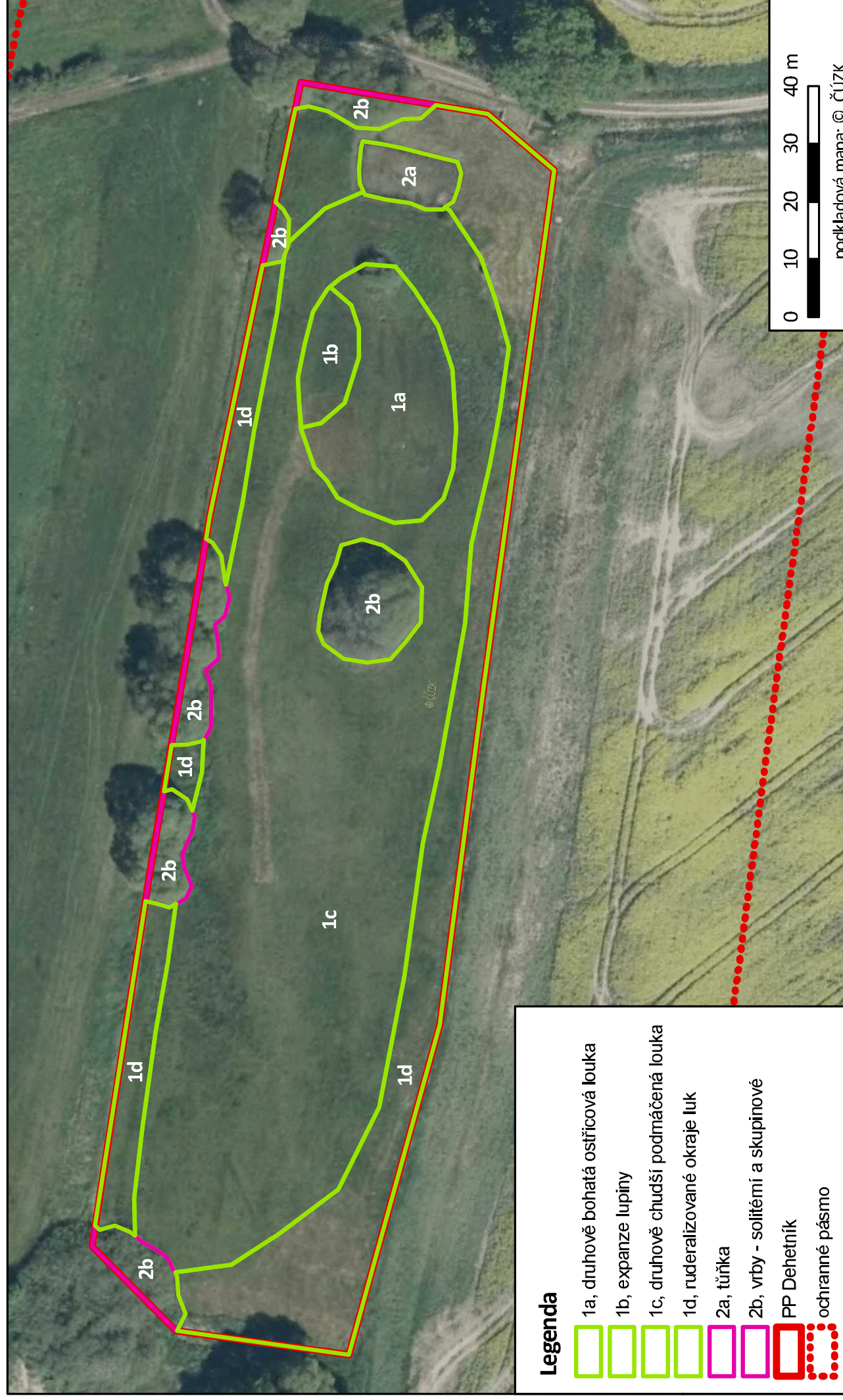
M1 - Orientační mapa s vyznačením území



M2 - Katastrální mapa se zákresem ZCHÚ a jeho ochranného pásma



M3 - Mapa dílčích ploch a objektů



Mapka předmětů ochrany



Fotodokumentace



Celkový pohled na PP Dehetník od přístupové polní komunikace na V okraji



Tůňka ve V části území s orobincem široolistým (dílčí plocha 2a)



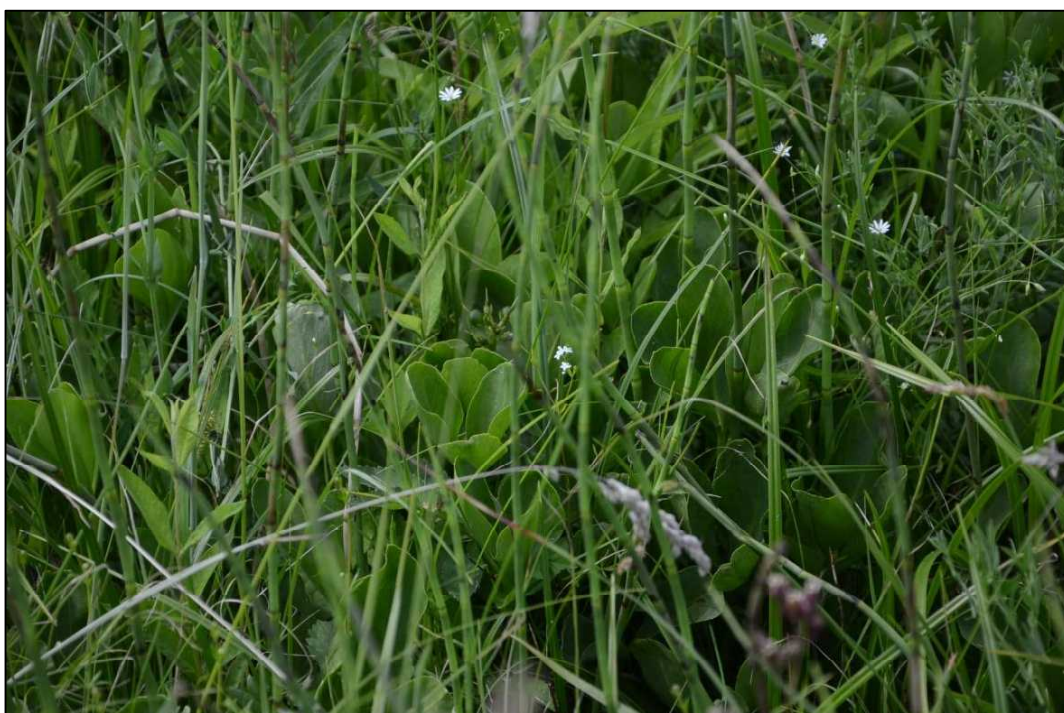
Druhově ochuzené, ruderalizované okraje území (dílčí plocha 1d) v JV cípu území



Ruderalizované okraje (1d) na J okraji území na rozhraní se zemědělskou půdou



Jádrová část území s druhově bohatou mokrou loukou v popředí (1a) a invazí lupiny v pozadí (1b)



Interiér ostřicové louky (1a) s vachtou trojlistou



Detail invaze lupiny mnoholisté (plocha 1b) do okraje druhově bohaté ostřicové louky



Druhově chudší vlhká louka s dominancí medyňku a pcháčem bahenním (plocha 1c)



Mokřejší deprese v louce 1c se skřípinou lesní, patrná rozptýlená přítomnost lupiny



Napřímený potok na S okraji území se skupinkami vrb (plochy 2b)

Zpráva z orientačního průzkumu fauny denních motýlů

PP Dehetník

RNDr. Jana Lipárová, Ph.D.

Mapováno 3. července 2018, jasno, bezvětří

Tab. 1: Přehled všech nalezených druhů na lokalitě a jejich početnost. Početnost dle následující škály: 1 = 1 kus, 2 < 5 ks, 3 < 10 ks, 4 < 20 ks, 5 < 50 ks, 6 < 100 ks, 7 > 1000 ks.

Rodové jméno	Druhové jméno	Početnost	České jméno
<i>Araschnia</i>	<i>levana</i>	2	Babočka sítkovaná
<i>Maniola</i>	<i>jurtina</i>	3	Okáč luční
<i>Aphantopus</i>	<i>hyperantus</i>	5	Okáč prosíčekový
<i>Pieris</i>	<i>brassicae</i>	4	Bělásek zelný
<i>Inachis</i>	<i>io</i>	5	Babočka paví oko
<i>Pieris</i>	<i>napi</i>	4	Bělásek řepkový
<i>Argynnis</i>	<i>paphia</i>	3	Perleťovec stříbropásek
<i>Melanargia</i>	<i>galathea</i>	3	Okáč bojínkový
<i>Pieris</i>	<i>rapae</i>	4	Bělásek řepový
<i>Vanessa</i>	<i>cardui</i>	2	Babočka bodláková
<i>Leptidea</i>	<i>juvernica / sinapis</i>	2	Bělásek luční / hrachorový
<i>Gonepteryx</i>	<i>rhamni</i>	2	Žlutásek řešetlákový
<i>Issoria</i>	<i>lathonia</i>	2	Perleťovec malý
<i>Thymelicus</i>	<i>lineola</i>	3	Soumračník čárečkovaný
<i>Lycaena</i>	<i>dispar</i>	1	Ohniváček černočárný

Bělásek zelný i řepový jsou dobře přizpůsobeni životu v intenzivně obhospodařované krajině, oba jsou potenciálními škůdci. Na rozdíl od bělásky řepkové, který je vázán na divoce rostoucí druhy. Bělásky luční a bělásky hrachorové lze bezpečně odlišit jen podle identifikace genitálií, což při monitoringu nebylo provedeno. Nicméně bělásek luční je druhem vlhkých luk, břehů řek, květnatých mezofilních luk, naopak bělásek hrachorový preferuje suché křovinaté stráně, skalní lesostepi, výslunné paseky. Lze tedy předpokládat, že se jednalo spíše o bělásky luční.

Žlutásek řešetlákový je všeobecně rozšířeným druhem, vyžaduje okraje listnatých, smíšených i jehličnatých lesů, pasek, lesní louky – vše s výskytem živné rostliny – řešetláku počistivého a krušiny olšové.

Jediným zástupcem z čeledi modráskovitých byl ohniváček černočárný. V posledních desetiletích výrazně expanduje, pravděpodobně kvůli masovému používání dusíkatých hnojiv, jež vyhovují širokolistým šťovíkům i na dříve oligotrofních stanovištích. Je vázán na podmáčené či bažinaté louky, okraje vodních toků, popř. na ruderalní mokřady, kde se živí na různých druzích širokolistých šťovíků.

Babočka paví oko je rozšířeným a velmi hojným druhem, prakticky všudypřítomným v lesích, na lesních světlínách, loukách i zahradách, její živnou rostlinou je zejména kopřiva dvoudomá (*Urtica dioica*), popř. chmel otáčivý (*Humulus lupulus*). Na kopřivě dvoudomé se živí také babočka sítkovaná. Její první generace se vyhýbá intenzivně obhospodařovaným plochám, druhou generaci lze příležitostně potkat i na takových biotopech. Poslední pozorovanou babočkou byla babočka bodláková – rozšířený a v některých letech hojný migrant, polyfág, který preferuje nelesní biotopy od nížin do hor.

Perleťovec malý je velmi dobrý migrant, který je v otevřené krajině prakticky všudypřítomný, živnou rostlinou je pro něj violka rolní (*Viola arvensis*). Na různých druzích violek se živí také perleťovec stříbropásek. Jedná se o druh široce rozšířený po celém území, který vyhledává např. okraje lesů, lesní louky a světliny.

Okáč bojínkový je druh vázáný na různé typy extenzivně obhospodařovaných luk od vlhkých niv po stepní trávníky, s méně často souvislejšími křovinatými porosty. Okáč prosíčekový i okáč luční osidluje různé typy luk, včetně lesních lemů, řídkých lesů a pasek a zahrad. Vzhledem k široké škále

svých živných rostlin – různé druhy trav – nejsou ohroženi, nicméně i oni na loukách špatně snáší celoplošnou dvojí seč.

Soumračník čárečkovaný, náš nejběžnější soumračník, je motýl různých biotopů – okrajů polí, mezí, preferuje otevřenější biotopy.

ZDROJE: zejména www.lepidoptera.cz