

1. Základní údaje o zvláště chráněném území

1.1 Základní identifikační údaje

evidenční číslo:	2482
kategorie ochrany:	přírodní památka
název území:	Doubí u Žíšova
druh právního předpisu, kterým bylo území vyhlášeno:	nařízení kraje
orgán, který předpis vydal:	Jihočeský kraj
číslo předpisu:	26/2011
schválen dne:	19.7.2011
datum platnosti předpisu:	1.8.2011
datum účinnosti předpisu:	16.8.2011

1.2 Údaje o lokalizaci území

kraj: Jihočeský

okres:

<i>okres</i>	<i>překryv [m²]</i>	<i>překryv [ha]</i>
Tábor	92 610	9,26

obec s rozšířenou působností (ORP):

<i>ORP</i>	<i>překryv [m²]</i>	<i>překryv [ha]</i>
Soběslav	92 610	9,26

obec s pověřeným obecním úřadem (POU):

<i>POU</i>	<i>překryv [m²]</i>	<i>překryv [ha]</i>
Veselí nad Lužnicí	92 610	9,26

obec:

<i>obec</i>	<i>překryv [m²]</i>	<i>překryv [ha]</i>
Veselí nad Lužnicí	6	0,00
Žíšov	92 604	9,26
CELKEM	92 610	9,26

katastrální území:

<i>katastrální území</i>	<i>překryv [m²]</i>	<i>překryv [ha]</i>
Veselí nad Lužnicí	6	0,00
Žíšov u Veselí nad Lužnicí	92 604	9,26
celkem	92 610	9,26

rozdělení řešeného území do jednotlivých kategorií ochrany k 31.12. 2013:

PP – přírodní památka, PR – přírodní rezervace, OP – ochranné pásmo, SO – smluvní ochrana dle § 39 ZOPK, ZO – ochrana dle § 45c odst. 2 ZOPK, tzv. „základní ochrana“.

název	kategorie	navržena do EVL	typ OP	plocha části [ha]
Doubí u Žižova	OP	ANO	vyhlášené	7,65
Doubí u Žižova	PP	ANO		1,61
			CELKEM	9,26

Přílohy č. M1:

Orientační mapy s vyznačením území

příloha M1-a: Orientační mapa s vyznačením území – širší okolí

podkladová mapa: ZM 200 © ČÚZK (Základní mapa České republiky 1:200 000 (ZM 200) je základním státním mapovým dílem středního měřítká a je koncipována jako přehledná obecně zeměpisná mapa. Zobrazuje celé území České republiky v souvislém kladu mapových listů, území České republiky je zobrazeno na 18 mapových listech.).

příloha M1-b: Orientační mapa s vyznačením území - bezprostřední okolí

podkladová mapa: ZM10 © ČÚZK (Základní mapa České republiky 1:10 000 (ZM 10) je základním státním mapovým dílem a je nejpodrobnější základní mapou středního měřítká. Zobrazuje území České republiky v souvislém kladu mapových listů. Rozměry a označení mapových listů ZM 10 jsou odvozeny z mapového listu Základní mapy České republiky 1 : 50 000, rozděleného na 25 dílů.).

příloha M1-c: Orientační mapa s vyznačením území – II. vojenské mapování

podkladová mapa: II. vojenské mapování © CENIA (Kompletní soubor II. vojenského (Františkova) mapování z let 1836 - 1852, který byl získán v rámci projektu VaV/640/2/01 - Identifikace historické sítě prvků ekologické stability krajiny (řešen v letech 2001 - 2002). Geodetickým základem II. vojenského mapování byla vojenská triangulace, takže se oproti I. vojenskému mapování vyznačuje zvýšenou mírou přesnosti. Podkladem byly mapy Stablního katastru v měřítku 1 : 2 880, z výsledků tohoto mapování byly odvozeny mapy generální (1: 288 000) a speciální (1: 144 000). Digitalizace mapových podkladů byla provedena ve spolupráci CENIA, česká informační agentura životního prostředí a Laboratoře geoinformatiky Fakulty životního prostředí Univerzity J.E.Purkyně.).

příloha M1-d: Orientační mapa s vyznačením území – III. vojenské mapování

podkladová mapa: III. vojenské mapování © UJEP, CENIA, Ministerstvo životního prostředí (Ortorektifikované Speciální mapy III. vojenského mapování v měřítku 1:75 000. Původní mapování probíhalo v 80. letech 19. století, následně však bylo provedeno několik aktualizací. Mapy v této datové sadě byly vydány v období těsně před nebo po druhé světové válce (1935 - 1938 a 1946 - 1947), ale zobrazují stav území nejčastěji z konce 20. a začátku 30. let minulého století. Nejnovější mapové listy již obsahují dotisk kilometrové sítě souřadnic S-JTSK nebo pro znázornění výškopisu kromě šrafování používají už i vrstevnice. Polohová přesnost speciálních map kolísá, existují znatelné lokální deformace, odchylky na některých místech dosahují přes 100 metrů. Pro zpracování bežešvého obrazu byly použity z převážné většiny již naskenované mapové listy speciálních map III. vojenského mapování vytvořené Laboratoří geoinformatiky Univerzity Jana Evangelisty Purkyně v Ústí nad Labem v rámci řešení projektu VaV pro Ministerstvo životního prostředí. Chybějící mapové listy 3955 Hradec Králové, 4060 Ostrava a 4061 Karviná byly získány ze soukromého archivu a naskenovány dodatečně prostřednictvím CENIA. Ortorektifikaci jednotlivých mapových listů pro CENIA vytvořila Slovenská agentúra životního prostredia. Sloučení mapových listů do výsledného bežešvého mapového obrazu provedla CENIA.).

příloha M1-e: Orientační mapa s vyznačením území – Historická ortofotomapa

podkladová mapa:

Historická ortofotomapa © CENIA 2010 a GEODIS BRNO, spol. s r.o. 2010; Podkladové letecké snímky poskytl VGHMÚř Dobruška, © MO ČR 2009 (V rámci metodické části (1. etapy) projektu Národní inventarizace kontaminovaných míst (NIKM) byla vytvořena ortofotomapa České republiky z historických snímků prvního plošného celostátního leteckého snímkování z 50. let. Podklady – letecké měřické snímky poskytnuté Vojenským geografickým a hydrometeorologickým úřadem (VGHMÚř) Dobruška - zpracovala a historické ortofoto dodala společnost GEODIS BRNO, spol. s r.o.).

příloha M1-f: Orientační mapa s vyznačením území – Územně správní členění

podkladová mapa: Data registru územní identifikace, adres a nemovitostí v Jihočeském kraji © ČÚZK (provozovatel registru)

Poznámka: Vyznačení území na podkladu aktuální Ortofotomapy (2010 – 2011) je součástí přílohy M2 - Katastrální mapa se zákresem ZCHÚ a jeho ochranného pásma

1.3 Vymezení území podle současného stavu katastru nemovitostí

V rámci projektu implementace soustavy NATURA2000 (aktualizace plánů péče po vyhlášení všech ZCHÚ) je celková výměra řešeného území pro identifikaci parcel je 171 926 848 m². V tomto vymezení bylo celkem identifikováno 19439 parcel nebo jejich částí.

Aktualizace parcelního vymezení byla prováděna nad vrstvami platnými ke dni 31.12. 2013. Bylo postupováno tak, že funkcí průnik byl zjištěn překryv vymezeného území s jednotlivými typy podkladů v pořadí DKM, KM-D, UKM. Po provedení průniku byla vždy příslušná část identifikovaného území smazána, na konci tedy zůstala vrstva fragmentů, které nepatří do žádné z uvedených vrstev – „díry“ (viz níže).

Původ parcelního vymezení:

DKM - digitální katastrální mapa vzniklá obnovou operátu novým mapováním, případně přepracováním dosavadních map KN v měřítku 1:1000 a 1:2000 v souřadnicovém systému S-JTSK, je součástí ISKN - Informační systém katastru nemovitostí. (Vzniká digitalizací map v měřítku 1:1000 a 1:2000.)

KM-D - katastrální mapa digitalizovaná, zpravidla vzniká přepracováním z map v měřítku 1:2880 v souřadnicovém systému stabilního katastru (tedy není v klasickém souřadnicovém systému). Tato mapa není součástí ISKN (informačního systému katastru nemovitostí). Pokud není na území této mapy prováděno nové mapování (a vznik DKM), tak se tato mapa převádí na mapu KMD, která pak je součástí ISKN a je nadále udržována v souřadnicovém systému S-JTSK.

ÚKM (účelová katastrální mapa) Jihočeského kraje - digitální vektorové mapové dílo, odvozené od analogové katastrální mapy, zpracované v bežešvém a souvislém zobrazení v souřadnicovém systému Jednotné trigonometrické sítě katastrální (dále „S-JTSK“), ÚKM je částí DMVS.

<i>původ</i>	<i>počet parcel nebo částí</i>	<i>plocha v m²</i>	<i>podíl</i>
DKM	14 400	121 053 668	70,44%
KM-D	2 053	21 554 599	12,54%
UKM	2 946	29 255 952	17,02%
	19 439	171 864 219	

Různé zdroje podkladových map přinášejí zejména kolem hranic katastrů s různým původem dvě hlavní chyby ve vymezení – „díry“ a „překryv parcel“:

Jako díry jsme označili drobné drobné fragmenty v řešeném území, které nemají žádné parcelní vymezení.

Celková plocha „děr“ v rámci celého projektu představuje plochu 8,43 ha, tj. 0,05%.

Na hranicích katastrů dochází rovněž k překryvu parcel, zpravidla se jedná o překryv v řádu metrů. Tato chyba je běžným způsobem obtížně identifikovatelná (lze ji určit např. pomocí nástroje topologie), ale ve většině případů neopravitelná. Pokud dojde k překryvu parcel stejného původu, je neurčitelné, která ze dvou parcel je správně vymezena, zejména v souvislosti s tím, že zpravidla chybí rastrový podklad, nebo i ten je nepřesný. V rámci celého projektu dochází k překryvům na ploše 2,17 ha, tj. 0,01%.

Vzhledem ke skutečnosti, že vytvořená vrstva parcelního vymezení slouží jako orientační podklad zejména pro plány péče je snaha o odstranění uvedených chyb zbytečná z hlediska časové náročnosti v kontextu s dosaženým výsledkem.

V Jihočeském kraji byla v roce 2013 vytvořena ÚKM, která bude opět aktualizována. V průběhu první poloviny roku 2014 je avizováno dodání dalších DKM, které budou řešit situaci např. v územích, kde je v současnosti pouze ÚKM. Tudiž jakékoli parcelní vymezení a identifikace vlastníků je dnem vytvoření zastaralá a neplatná.

Vzhledem k výše uvedenému bylo na základě jednání s krajským úřadem stanoveno, že parcelní vymezení bude provedeno pouze na úrovni KN. U parcel, které nejsou zapsány na LV bude v příslušné kolonce LV uvedeno 0, součástí parcelního vymezení nebude seznam parcel ZE (PK). Aktuálně je v rámci celého projektu nezavlastněno 843 parcel KN, které představují 7,89% řešeného území a převážně se nacházejí v částech, kde je avizováno dodání DKM v roce 2014.

Výměra parcely v ZCHÚ (OP, nZCHÚ) byla zjištěna pomocí programu ESRI ArcGIS 10.1, funkcí průnik (Intersect). Výsledná hodnota byla zaokrouhlena na celé metry čtvereční. Tím došlo k tomu, že u některých níže

uvedených parcel se objevuje hodnota 0, která znamená, že je zasaženo méně než 0,5 m². Po dohodě s krajským úřadem jsou i tyto parcely uvedeny v seznamu. Výměra parcely zapsaná v KN je rovněž zjišťována různými způsoby a může být zatížena určitou chybou, to znamená, že v některých případech se může stát, že vypočtená poměrná část parcely je větší, než výměra parcely zapsaná v KN.

Zvláště chráněné území:

Katastrální území: 780693 Žišov u Veselí nad Lužnicí

Číslo parcely podle KN	Původ parcelního vymezení	Druh pozemku podle KN	Způsob využití pozemku podle KN	Číslo LV	Výměra celková podle KN (m ²)	Dotčená část parc. (m ²)
3311/1	UKM	trvalý travní porost		0	9 783	147
3369	UKM	trvalý travní porost		0	38 274	14
3371	UKM	lesní pozemek		0	17 031	15 921
3372/1	UKM	trvalý travní porost		0	24 264	6
CELKEM						16 088

Ochranné pásmo:

Katastrální území: 780685 Veselí nad Lužnicí

Číslo parcely podle KN	Původ parcelního vymezení	Druh pozemku podle KN	Způsob využití pozemku podle KN	Číslo LV	Výměra celková podle KN (m ²)	Dotčená část parc. (m ²)
4300/18	DKM	vodní plocha	koryto vodního toku přirozené nebo upravené	1574	6 360	6
CELKEM						6

Katastrální území: 780693 Žišov u Veselí nad Lužnicí

Číslo parcely podle KN	Původ parcelního vymezení	Druh pozemku podle KN	Způsob využití pozemku podle KN	Číslo LV	Výměra celková podle KN (m ²)	Dotčená část parc. (m ²)
3311/1	UKM	trvalý travní porost		0	9 783	5 702
3313/5	UKM	ostatní plocha	ostatní komunikace	0	161	114
3317/3	UKM	trvalý travní porost		0	551	4
3319/2	UKM	lesní pozemek		0	622	33
3320	UKM	lesní pozemek		0	379	17
3321/2	UKM	trvalý travní porost		0	696	691
3362/2	UKM	trvalý travní porost		0	7 749	6 259
3362/3	UKM	trvalý travní porost		0	2 030	6
3363/1	UKM	vodní plocha	zamokřená plocha	0	4 192	3 774
3364	UKM	trvalý travní porost		0	13 180	12 223
3365	UKM	lesní pozemek		0	1 846	1 671
3366	UKM	lesní pozemek		0	618	615
3367/1	UKM	vodní plocha	zamokřená plocha	0	2 324	1 632
3369	UKM	trvalý travní porost		0	38 274	27 377
3370	UKM	vodní plocha	zamokřená plocha	0	7 889	7 897

Číslo parcely podle KN	Původ parcelního vymezení	Druh pozemku podle KN	Způsob využití pozemku podle KN	Číslo LV	Výměra celková podle KN (m ²)	Dotčená část parc. (m ²)
3371	UKM	lesní pozemek		0	17 031	1 109
3372/1	UKM	trvalý travní porost		0	24 264	4 968
3372/8	UKM	ostatní plocha	jiná plocha	0	1 158	137
3373/1	UKM	vodní plocha	zamokřená plocha	0	2 288	2 267
3373/2	UKM	vodní plocha	zamokřená plocha	0	7	4
4382/57	UKM	vodní plocha	zamokřená plocha	2732	616	1
4382/59	UKM	vodní plocha	zamokřená plocha	2732	185	5
4382/61	UKM	ostatní plocha	jiná plocha	2732	823	8
4382/67	UKM	ostatní plocha	jiná plocha	2732	2 841	1
4382/81	UKM	ostatní plocha	jiná plocha	2732	481	1
CELKEM						76 516

Příloha č. M2:

Katastrální mapa se zákresem ZCHÚ a jeho ochranného pásma

podkladová mapa: Ortofotomapa 2010-2011 © ČÚZK, hranice katastrů - Data registru územní identifikace, adres a nemovitostí v Jihočeském kraji © ČÚZK; parcely DKM, KM-D © ČÚZK - Hranice parcel v území pokrytém oficiální digitalizací ČÚZK, digitální katastrální mapou (DKM) nebo katastrální mapou digitalizovanou (KM-D), aktualizováno 4x ročně; parcely ÚKM © Jihočeský kraj (první pořizování dat v roce 2012 firma Gefos, aktualizace 1-3/2013 2013 firma Georeál, od 1.11.2013 aktualizováno katastrálním úřadem).

1.4 Výměra území a jeho ochranného pásma

Druh pozemku	ZCHÚ plocha v ha	OP plocha v ha	ZCHÚ návrh plocha v ha	Způsob využití pozemku	ZCHÚ a nZCHÚ plocha v ha
lesní pozemky	1,5921	0,3445	0,0000		
vodní plochy	0,0000	1,5585	0,0000	zamokřená plocha	0,0000
				rybník nebo nádrž	0,0000
				vodní tok	0,0000
trvalé travní porosty	0,0167	5,7231	0,0000		
orná půda	0,0000	0,0000	0,0000		
ostatní zemědělské pozemky	0,0000	0,0000	0,0000		
ostatní plochy	0,0000	0,0261	0,0000	neplodná půda	0,0000
				ostatní způsoby využití	0,0000
zastavěné plochy a nádvoří	0,0000	0,0000	0,0000		
plocha celkem	1,6088	7,6522	0,0000		

1.5 Překryv území s jinými chráněnými územími nebo významnými jevy ÚAP Jihočeského kraje

Přílohy č. M3: mapy se zákresem situace v řešeném území

Ochrana přírody a krajiny (příloha M3-a-1):

podkladová mapa: ZM10 © ČÚŽK

národní park: NENÍ

chráněná krajinná oblast: NENÍ

Zdroj dat: Vrstva hranic velkoplošných zvláště chráněných území České republiky vyhlášených podle § 14 zákona č. 114/1992 Sb. o ochraně přírody a krajiny jak vyplývá z pozdějších změn; © AOPK ČR

jiné zvláště chráněné území a jeho ochranné pásmo: NENÍ

Zdroj dat: Vrstva hranic maloplošných zvláště chráněných území v České republice vyhlášených podle § 14 zákona č. 114/1992 Sb. o ochraně přírody a krajiny jak vyplývá z pozdějších změn. © AOPK ČR

přírodní park: NENÍ

Zdroj dat: Hranice přírodních parků podle § 12 zákona č. 114/1992 Sb., o ochraně přírody a krajiny, ve znění pozdějších předpisů. © Jihočeský kraj

regionální a nadregionální ÚSES:

část	prvek ÚSES	název	překryv ha
OP	RC	Pod Řípcem	7,65
PP	RC	Pod Řípcem	1,61

Zdroje dat: Vrstva regionálního ÚSESu (biocentra, biokoridory) podle koncepce ochrany přírody a krajiny schválené Radou JČK dne 20.3.2008 (usnesení č. 256/2008/RK); ZÚR JČK vydané usnesením Jihočeského kraje č. 293/2011/ZK-26 ze dne 13.9.2011 - ÚSES. Jedná se o závazné vymezení prvků územního systému ekologické stability na úrovni územně plánovací dokumentace kraje (RBK, RBC, NRBK, NRBC). © Jihočeský kraj

migračně významná území: NENÍ

Dálkové migrační koridory jsou základní jednotkou pro zachování dlouhodobě udržitelné průchodnosti krajiny pro velké savce. Jsou to liniové krajinné struktury délky desítek kilometrů a šířky v průměru 500 m, které propojují oblasti významné pro trvalý a přechodný výskyt velkých savců. Jejich základním cílem je zajištění alespoň minimální, ale dlouhodobě udržitelné konektivity krajiny i pro ostatní druhy, které jsou vázány na lesní prostředí. Základní pracovní mapové měřítko je 1:50 000. © AOPK ČR

lokalita zvláště chráněných druhů nadregionálního významu: NENÍ

Zdroj dat: Datová sada lokality výskytu zvláště chráněných druhů rostlin a živočichů s národním významem © AOPK ČR

Natura 2000 (příloha M3-a-2):

ptačí oblast: NENÍ

evropsky významná lokalita: CZ0313106 Lužnice a Nežárka

Zdroj dat: Natura 2000 - evropsky významné lokality; Natura 2000 – ptačí oblasti, © AOPK ČR; návrh změny hranic EVL © Jihočeský kraj, Sdružení Jižní Čechy NATURA 2000; podkladová mapa: Ortofotomapa 2010-2011 © ČÚŽK

Nedílnou a podstatnou částí projektu Implementace soustavy NATURA2000 je revize hranic EVL stanovených aktuálně platným nařízením vlády a návrh jejich změn. Odůvodnění změn hranic EVL je zpracováváno samostatně mimo vlastní projekt a bude předloženo v průběhu roku 2014 prostřednictvím příslušných orgánů (AOPK, MŽP) EK s návrhem a žádostí na akceptaci změny hranice. Do doby, než bude tento proces uzavřen je stále platná hranice EVL dle příslušného nařízení vlády. V praxi to znamená, že fragmenty, které jsou navrženy

k vyřazení z EVL (a tudíž zde nebyla zajištěna ochrana formou zřízení ZCHÚ) jsou i nadále částí EVL chráněnou dle ustanovení § 45 c odst. 2 zákona.

Zákres rozdílu změn na lokalitě je uveden v mapové příloze M3-a-2.

Vybrané skupiny jevů u územně analytických podkladů Jihočeského kraje:

podkladová mapa: ZM10 © ČÚZK

Dle metodiky pro zpracování plánů péče a na základě jednání s krajským úřadem, jako příslušným orgánem ochrany přírody, byly vybrány následující skupiny jevů a vrstvy jednotlivých jevů, které mohou mít v řešeném území vliv na realizaci managementových opatření, popř. mohou nějakým způsobem lokalitu ovlivnit. V případě nutnosti zásahu v ploše, která se kryje s některou z níže uvedených vrstev jevů je nutné záměr předem konzultovat s příslušným orgánem nebo organizací. Uvedené jevy jsou zpracovány pouze jako mapová příloha pro jednotlivé skupiny a to včetně zákresu okolí lokality. Podrobný popis jednotlivých jevů je k dispozici na příslušných odborech krajského úřad, popř. u poskytovatele dat.

A. Ochrana památek (příloha M3-b)

Poskytovatelem dat je v rámci územního plánování NPÚ. Ochrana památek má vliv zejména na realizaci managementových opatření, zvláště je-li toto spojeno se zásahem do terénu, nebo se změnou krajinné charakteristiky. Jakékoli zásahy v oblastech překrývajících se s některou z níže uvedených vrstev je nutno zásah předem konzultovat s příslušným pracovištěm NPÚ (popř. s pracovníky příslušného regionálního muzea). Toto se týká i relativně „drobných“ zásahů, jako je např. umístování hraničnicků nebo informačních tabulí. Ke střetu může dojít i při hospodaření na pozemcích, zejména v archeologických lokalitách – např. meliorace zemědělských pozemků, odstraňování pařezů na lesních pozemcích apod., proto i obdobné zásahy je vhodné předem konzultovat a dále postupovat dle pokynů NPÚ.

- Památka zapsaná v seznamu UNESCO
- Národní kulturní památka
- Vesnická památková zóna
- Vesnická památková rezervace
- Městská památková zóna
- Městská památková rezervace
- Krajinná památková zóna
- Archeologická památková rezervace
- Území archeologických nálezů*

*v mapě není uvedeno území kategorie III – území, na kterém ještě nebyl rozpoznán a pozitivně doložen výskyt arch. nálezů a prozatím tomu nenasvědčují žádné indicie, ale předmětné území mohlo být osídleno nebo jinak využito člověkem a proto existuje 50% pravděpodobnost výskytu archeologických nálezů (tzv. „zbytek území kraje“) a kategorie IV – území, kde je nereálná pravděpodobnost výskytu arch. nálezů – veškerá vytěžená území – lomy, cihelny, pískovny apod.

B. Ochrana podzemních a povrchových vodních zdrojů (příloha M3-c)

Výskyt níže uvedených jevů v řešeném území nebo jeho okolí může mít vliv zejména na realizaci opatření, která mohou ovlivnit kvalitu vod. Takové záměry je nutno konzultovat předem s příslušným vodoprávním úřadem, popř. s Ministerstvem zdravotnictví.

- Ochranné pásmo vodního zdroje I. stupně
 - Ochranné pásmo vodního zdroje II. stupně
 - Ochranné pásmo vodního zdroje II. stupně – vnitřní
 - Ochranné pásmo vodního zdroje II. stupně – vnější
- Poskytovatelem údajů o území je ORP – příslušný vodoprávní úřad, případně ve spolupráci s VÚV TGM
- Ochranné pásmo přírodního léčivého zdroje I. stupně
 - Ochranné pásmo přírodního léčivého zdroje II. stupně

Poskytovatelem údajů je Ministerstvo zdravotnictví

- **Chráněná oblast přirozené akumulace vod (CHOPAV)**
CHOPAV jsou stanoveny na základě nařízení vlády. Poskytovatelem údaje o území je VÚV TGM.

C. Zásobování vodou a vypouštění odpadních vod (příloha M3-d)

- Zdroje vody - bez rozlišení včetně ochranného pásma
- Objekt podzemních vod využívaný k odběru vody včetně ochr. pásma
- Zdroje - místo odběru vody včetně ochranného pásma
- Zdroje - pramen využívaný pro odběr vody včetně ochr. pásma
Poskytovatelem je vodoprávní úřad příslušné ORP, případně ve spolupráci s VÚV TGM.
- Hlavní vodovodní řad včetně ochranného pásma
- Hlavní kanalizační sběrač včetně ochranného pásma
- Čistírna odpadních vod včetně ochranného pásma
Poskytovatelem údajů o území je příslušná obec, na jejíž území se dané zařízení nachází.

D. Ochrana nerostných surovin a ochrana před nepříznivými geologickými vlivy (příloha M3-e)

Existence níže uvedených jevů má přímý dopad zejména na realizaci managementových opatření, (např. pracovníci provádějící zásah v dobývacím prostoru musí být proškoleni). Existence jevů v místě nebo okolí může mít i přímý vliv na vývoj dotčené lokality.

- **Dobývací prostor – těžební**
- **Dobývací prostor – netěžební**
Poskytovatelem dat je Obvodní báňský úřad pro území krajů Plzeňského a Jihočeského.
- **Ložisko nerostných surovin – plošné**
- **Prognózní zdroj nerostných surovin – plošný**
*Pro obojí je výchozím zdrojem vrstva Ložiska_p a různé typy odděluje atribut (sloupec) SUBREGISTR: Česká geologická služba (ČGS) je poskytovatelem **B, P, R** – tedy výhradních ložisek, prognózních zdrojů vyhrazených nerostů, prognózních zdrojů nevyhrazených nerostů. Atribut **D**, tedy nevýhradní ložiska, byla získána v rámci spolupráce s ČGS při 1. aktualizaci ZÚR. Nevýhradní ložiska byla poskytnuta podruhé, poprvé to bylo pro ZÚR v červnu 2011. Důležitost evidence nevýhradních ložisek vyplývá z předchozích dohod, kdy již pro tvorbu ZÚR bylo do výkresové části MŽP požadováno jejich doplnění. V této vrstvě jsou dále subtypy **N** - nebilancovaná ložiska (vyhrazené i nevyhrazené nerosty) a **Q** – prognózní zdroje neschválené. Tyto byly zařazeny na základě konzultace s pracovníkem ČGS, který je doporučuje ponechat v této vrstvě. Data **N** a **Q** byla znovu doplněna z podkladů pro ZÚR Jčk, kdy od roku 2011 nebyla aktualizována. (nebilancovaná ložiska jsou z 14.6. 2011, neschválené prognózy podobně tomuto datu, není k dispozici ověření).*
- **Chráněné ložiskové území**
Vrstva CHLÚ dle § 16 a násl. zákona č. 44/1988 Sb., o ochraně a využití nerostného bohatství (horní zákon); poskytovatelem dat je Česká geologická služba.
- **Staré důlní dílo vč. ochranného pásma**
Poskytovatelem dat je Česká geologická služba.
- **Odkaliště vč. ochranného pásma**
*Poskytovatelem jsou ORP.
Garance správnosti, úplnosti a aktuálnosti jsou záležitostí těžebních organizací, případně OBÚ.*
- **Poddolované území**
- **Sesuvné území**
*Poskytovatelem dat je Česká geologická služba. Dle její směrnice poskytují tato data bez garance správnosti, úplnosti a aktuálnosti.
Ve vrstvě PodUz_p byla v ORP Český Krumlov nahrazena data od ČGS podrobnějšími daty získanými od ORP.*

E. Znečištění životního prostředí (příloha M3-f)

Existence níže uvedených jevů v dotčené lokalitě nebo v jejím okolí může mít přímý (zejména negativní) vliv na stav lokality a její další vývoj.

- Skládka odpadů včetně ochranného pásma
- Plocha areálu skládky odpadů
- Spalovna včetně ochranného pásma
Poskytovatelem dat jsou jednotlivé ORP (na území VVP Boletice je to pak Vojenská ubytovací a stavební správa Pardubice (VUSS)).
- Objekty nebo zařízení skupiny A, B s nebezpečnými látkami
- Plocha areálů objektů nebo zařízení skupiny A, B s nebezpečnými látkami
Poskytovatelem dat je Krajský úřad – Jihočeský kraj
- Plochy starých zátěží nadmístního významu navržené k asanaci
Poskytovatelem dat jsou jednotlivé ORP

F. Zemědělské hospodaření – evidence zemědělské půdy LPIS (příloha M3-g)

Ministerstvo zemědělství poskytuje bezplatný přístup ke svým vybraným geografickým datům registru půdy (LPIS) prostřednictvím WMS (Web Map Service) a WFS (Web Feature Service) dle standardu OGC. Data jsou poskytována za území celé České republiky.

Pro potřeby opatření v předmetné lokalitě je rozhodující vymezení jednotlivých půdních bloků a stanovený typ hospodaření.

G. Lesnické hospodaření – lesní půda (příloha M3-h)

Orientační přehled lesní půdy v jednotlivých lokalitách a jejich okolí se základním rozdělením na lesy hospodářské, ochranné a zvláštního určení. Součástí je i zobrazení ochranného pásma lesa. Podkladem jsou ÚAP Jihočeského kraje.

1.6 Kategorie IUCN

III. – přírodní památka

1.7 Předmět ochrany ZCHÚ

1.7.1 Předmět ochrany ZCHÚ podle zřizovacího předpisu

Předmět ochrany přírodní památky dle článku 3 NAŘÍZENÍ JIHOČESKÉHO KRAJE č. 26/2011 ze dne 19.7.2011, kterým se zřizuje přírodní památka Doubí u Žiřova:

Článek 3 Poslání přírodní památky

Posláním přírodní památky Doubí u Žiřova je ochrana fragmentu přirozené acidofilní doubravy v nivě řeky Lužnice s charakteristickým druhovým spektrem a typickou entomofaunou a avifaunou vázanou na dubové porosty a ochrana významné mykologické lokality. Dále ochrana vlhkých záplavových luk s dočasnými i trvalými tůňemi s výskytem zvláště chráněných živočichů a rostlin v ochranném pásmu přírodní památky.

Dále je posláním přírodní památky ochrana druhů a stanovišť EVL.

Seznam druhů a stanovišť EVL podle článku 2 je uveden v příslušné příloze nařízení vlády 132/2005 Sb., kterým se stanoví národní seznam evropsky významných lokalit, ve znění pozdějších předpisů, ze dne 22. 12. 2004.

1.7.2 Hlavní předmět ochrany ZCHÚ – současný stav

Předmět ochrany na druhové úrovni i na úrovni rostlinných společenstev je stanoven na základě práce Albrecht (2003), Šašek (2013), Fischer, Vlach (2012), Pravda (2009).

A. ekosystémy

Tabulka: Předmět ochrany na úrovni rostlinných společenstev

název společenstva	kód biotopu /habitatu	Podíl v ZCHÚ (+ OP)	popis
Makrofytní vegetace přirozeně eutrofních a mezotrofních stojatých vod - ostatní porosty	V1F/3150	2,5 %	Vegetace Baudysovy tůňe bez výskytu významných vodních makrofyt
Tvrdé luhy nížinných řek, člověkem silně ovlivněné porosty	L2.3B/91F0	15%	Nevyhraněný porost dřevin řazený do biotopu tvrdé luhy nížinných řek. V porostu dominuje <i>Quercus robur</i> , méně <i>Betula pendula</i> , vzácněji jsou zastoupeny druhy <i>Pinus sylvestris</i> , <i>Tilia cordata</i> , <i>Ulmus glabra</i> , <i>Alnus glutinosa</i> , <i>Fraxinus excelsior</i> . Keřové patro se téměř nevyvíjí, přítomny jsou <i>Corylus avellana</i> , <i>Viburnum opulus</i> , <i>Sambucus nigra</i> . V bylinném patře dominuje <i>Carex brizoides</i> , dále jsou přítomny další acidofyty <i>Luzula luzuloides</i> , <i>Convalaria majalis</i> , <i>Melampyrum pratense</i> , <i>Festuca ovina</i> , <i>Genista germanica</i> . V podrostu se dále vyskytují druhy bezlesí <i>Selinum carviifolia</i> , <i>Betonica officinalis</i> a vzácně <i>Serratula tinctoria</i> a <i>Lilium martagon</i> . Silně expanduje <i>Calamagrostis epigejos</i> , <i>Anthriscus sylvestris</i> a <i>Urtica dioica</i> .

B.1 druhy – vyšší rostliny a houby

Tabulka 2: Předmět ochrany na druhové úrovni je stanoven na základě práce Albrecht (2003), Šašek (2013), Pravda (2009).

§ – chráněné druhy podle vyhl. MŽP ČR č. 395/1992 Sb.

§1 = kriticky ohrožený druh; §2 = silně ohrožený druh; §3 = ohrožený druh

C – druhy Červeného seznamu ČR (Grulich 2012) a Červené knihy květeny jižních Čech (Lepší et al. 2013)

C1 = kriticky ohrožený taxon (r – přirozeně vzácný taxon, b – druh přirozeně vzácný a ustupující)

C2 = silně ohrožený taxon

C3 = ohrožený taxon

C4a = vzácnější taxon vyžadující pozornost

Druhy Červeného seznamu makromycetů ČR (Holec, Beran 2006)

CR – kriticky ohrožené druhy

EN – ohrožené druhy

VU – zranitelné druhy

NT – téměř ohrožené druhy

DD – druhy, jejichž ohrožení není dostatečně známo

název druhu	aktuální početnost nebo vitalita populace v ZCHÚ	stupeň ohrožení	popis biotopu druhu
Hvozdík pyšný <i>Dianthus superbus</i>	Výskyt nebyl průzkumem 2013 doložen	§2/CR	Druh vlhkých nebo střídavě vlhkých luk a světlých lesů

název druhu	aktuální početnost nebo vitalita populace v ZCHÚ	stupeň ohrožení	popis biotopu druhu
Oměj pestrý <i>Aconitum variegatum</i>	Výskyt nebyl průzkumem 2013 doložen	§3/C3	Druh pobřežních porostů a suťových a smíšených lesů
Lilie zlatohlavá <i>Lilium martagon</i>	Stálá populace	§3/-	Smíšené a listnaté lesy, stráně i lesní louky
kržatka ostnitá <i>Flammulaster muricatus</i>	Potvrzena průzkumy 2005-2009, aktuální údaje nejsou známy	-/EN	Saprotrof rostoucí na mrtvém dřevě listnáčů, hlavně na padlých kmenech v pokročilém stádiu rozkladu. Vzácný, roztroušeně se vyskytující druh přirozených porostů, například právě v lužních lesích. Je ohrožena odstraňováním padlých kmenů z přirozených porostů.
Líha páchnoucí <i>Lyophyllum rancindum</i>	Potvrzena průzkumy 2005-2009, aktuální údaje nejsou známy	-/NT	Saprotrof rostoucí na zemi listnatých a smíšených lesů, vzácněji také mimo les. V poslední době ztelně ustupuje, proto si zaslouží ochranu.

B2. druhy – živočichové

Tabulka 4: Tabulka je vyplněna na základě následujících zdrojů - Fišer (2000), Vlach a Fischer (2012).

Chráněné druhy podle vyhl. MŽP ČR č. 395/1992 Sb.: §1 = kriticky ohrožený druh, §2 = silně ohrožený, §3 = ohrožený

název druhu	aktuální početnost nebo vitalita populace v ZCHÚ	stupeň ohrožení	popis biotopu druhu
Plazi			
Ještěrka obecná <i>Lacerta agilis</i>	Stabilní populace	§2, TN	Hojná v okolí Dráchova, ostrůvkovitě zřejmě i jinde v EVL
Ještěrka živorodá <i>Zootoca vivipara</i>	Stabilní populace	§2, NT	Zaznamenána v okolí Dráchova, ostrůvkovitě zřejmě i jinde v EVL
Ptáci			
Lejsek šedý <i>Muscicapa striata</i>	Možné hnízdění	§3/LC	Okraje světlých listnatých porostů, zahrady apod. Hnízdí v polodutinách nebo na budovách.
Moudivláček lužní <i>Remiz pendulinus</i>	Možné hnízdění	§2/NT	Rákosiny se stromy, břehové porosty, lužní lesy. Hnízdo pověšené na stromě.
Slavík obecný <i>Luscinia megarhynchos</i>	Možné hnízdění	§3/LC	Druh sušších listnatých porostů, hnízdí na zemi v křovinách.
Žluva hajní <i>Oriolus oriolus</i>	Možné hnízdění	§2/LC	Světlé listnaté porosty, hnízda v korunách stromů.

C. Útvary neživé přírody

Útvary neživé přírody nejsou předmětem ochrany.

1.8 Předmět ochrany EVL

A. typy přírodních stanovišť

Nejsou předmětem ochrany.

B. evropsky významné druhy a ptáci

název druhu	aktuální početnost nebo vitalita v ZCHÚ	stupeň ohrožení	popis biotopu druhu
Vevrub tupý <i>Unio crassus</i>	Roztroušeně, 5000-50000 jedinců	§2/EN	V Lužnici pod Veselím n.L., dolní tok Nežárky.
Páchník hnědý <i>Osmoderma barnabita</i>	Ve sledovaném úseku nebyl prokázán	§2/EN	V Plané nad Lužnicí doložena populace v bezprostřední blízkosti PP
Piskoř pruhovaný <i>Misgurnus fossilis</i>	Nepříliš hojný, zjištěn významný pokles počtů i jedinců i osídlených tůní	§3/EN	Pouze ve dvou tůních na levém břehu Lužnice mezi Veselím a Dráchovem.
Vydra říční <i>Lutra lutra</i>	Stabilní populace	§2/EN	Vydra využívá celé území - tok a jeho okolí jako potravní stanoviště i jako migrační koridor. V území se i rozmnožuje.

1.9 Cíl ochrany

Udržení (zlepšení) podmínek pro ochranu společenstva světlého tvrdého luhu a na něj vázané houby, rostlinné a živočišné druhy.

2. Rozbor stavu zvláště chráněného území s ohledem na předmět ochrany

2.1 Stručný popis území a charakteristika jeho přírodních poměrů

Obecná charakteristika:

Vychází z práce Šiška 2004, Albrecht 2003, Šašek 2013,

Území se nalézá ve fytogeografickém okrese (fytochorionu) 39 – Třeboňská pánev, v nadmořské výšce 405-406 m.

Flóra a vegetace:

V PP Doubí u Žišova nacházíme specifický nevyhraněný porost dřevin řazený do biotopu tvrdé luhu nížinných řek. V porostu dominuje *Quercus robur*, méně *Betula pendula*, vzácněji jsou zastoupeny druhy *Pinus sylvestris*, *Tilia cordata*, *Ulmus glabra*, *Alnus glutinosa*, *Fraxinus excelsior*. Keřové patro se téměř nevyvíjí, přítomny jsou *Corylus avellana*, *Viburnum opulus*, *Sambucus nigra*. V bylinném patře dominuje *Carex brizoides*, dále jsou přítomny další acidofyty *Luzula luzuloides*, *Convallaria majalis*, *Melampyrum pratense*, *Festuca ovina*, *Genista germanica*. V podrostu se dále vyskytují druhy bezlesí *Selinum carvifolia*, *Betonica officinalis* a vzácně *Serratula tinctoria* a *Lilium martagon*. Silně expanduje *Calamagrostis epigejos*, *Anthriscus sylvestris* a *Urtica dioica*. V minulosti byly zaznamenány druhy *Dianthus superbus* a *Aconitum variegatum*. Les patrně vzniknul na místě vlhkých luk.

Fauna:

O fauně území existují pouze kusé údaje. Ornitofaunu zpracoval Fišer 2000, který ve své práci uvádí výskyt několika druhů ptáků vázaných na světlé lesní okraje a lužní lesy. Několik

údajů o fauně střevlíkovitých pochází z práce Skoupého (2004), který uvádí výskyt některých spíše lokálních druhů (*Lebia chlorocephala*, *Dromius scheineri*). V práci Albrechta je také uveden výskyt několika druhů hmyzu z tohoto území. Jedná se o druhy vázané na dřeviny jako například červenáček *Schizotus pectinicornis*, octomilky *Amiota semivirgo* a *Drosophila tristis* nebo o výskyt pilatky *Phymatocera aterrima*, jejíž larvy jsou potravně vázané na kokoříky a konvalinky.

Výskyt některých plazů uvádí Fischer, Vlach (2012) v nivě Lužnice jižně od Dráchova bez zaměření přímo na PP Doubí u Žiřova.

Přehled zvláště chráněných druhů rostlin a živočichů

Zpracováno s využitím následujících zdrojů Šašek (2013), Albrecht (2003), Fišer (2000), Fischer, Vlach (2012), <http://portal.nature.cz>.

název druhu	aktuální početnost nebo vitalita populace v ZCHÚ	stupeň ohrožení	popis biotopu druhu
Houby			
kržatka ostnitá <i>Flammulaster muricatus</i>	Recentně nedoložená	-/EN	Saprotrof rostoucí na mrtvém dřevě listnáčů, hlavně na padlých kmenech v pokročilém stádiu rozkladu. Vzácný, roztroušeně se vyskytující druh přirozených porostů, například právě v lužních lesích. Je ohrožena odstraňováním padlých kmenů z přirozených porostů.
Líha páchnoucí <i>Lyophyllum rancindum</i>	Zřejmě stálá populace	-/NT	Saprotrof rostoucí na zemi v listnatých a smíšených lesů, vzácněji také mimo les. V poslední době znatelně ustupuje, proto si zaslouží ochranu.
Bedla <i>Lepiota</i> sp.	Pravidelný výskyt plodnic	-/DD	Zřejmě dosud nepopsaný druh rodu
Cévnaté rostliny			
Hvozdík pyšný <i>Dianthus superbus</i>	2013 nedoložený	§2/C2	PR Doubí u Žiřova
Oměj pestrý <i>Aconitum variegatum</i>	Ojediněle	§3/-	PP Doubí u Žiřova; Břeh řeky mezi Bečicemi a Dražičkami
Rozrazil dlouholistý <i>Pseudolysimachion longifolium</i>	Roztroušeně	-/C3	Na lesním okraji
Srpice barvířská <i>Serratula tinctoria</i>	Roztroušeně	-/C4(JC)	Druh okrajů světlých lesů na střídavě vlhkých stanovištích
Plazi			
ještěrka živorodá <i>Zootoca vivipara</i>	Ostrůvkovitý výskyt	§2 / NT	Zjištěna v oblasti kolem Dráchova. Výskyt lze předpokládat i v PP Doubí u Žiřova.
ještěrka obecná <i>Lacerta agilis</i>	Místy hojný	§2 / NT	Hojná v oblasti kolem Dráchova. Výskyt lze předpokládat i v PP Doubí u Žiřova.
slepýš křehký <i>Anguis fragilis</i>	Hojný	§2 / LC	Zaznamenán v oblasti kolem Dráchova (PR Dráčovské tůně, PR Dráčovské louky). Výskyt lze prakticky souvisle předpokládat i na dalších lokalitách v nivě Lužnice včetně PP Doubí u Žiřova
Ptáci			
Lejsek šedý <i>Muscicapa striata</i>	Možné hnízdění	§3/LC	Okraje světlých listnatých porostů, zahrady apod. Hnízdí v polodutinách nebo na budovách.
Moudivláček lužní <i>Remiz pendulinus</i>	Možné hnízdění	§3/NT	Rákosiny se stromy, břehové porosty, lužní lesy. Hnízdo pověšené na stromě.
Slavík obecný <i>Luscinia megarhynchos</i>	Možné hnízdění	§3/LC	Výskyt doložen v nivě u Dráchova. Druh sušších listnatých porostů, hnízdí na zemi v křovinách.
Ťuhák obecný <i>Lanius collurio</i>	Možné hnízdění	§3/NT	Výskyt doložen v nivě u Dráchova

název druhu	aktuální početnost nebo vitalita populace v ZCHÚ	stupeň ohrožení	popis biotopu druhu
Ťuhýk šedý <i>Lanius excubitor</i>	Možné hnízdění	§3/VU	Výskyt doložen v nivě u Dráchova
Žluva hajní <i>Oriolus oriolus</i>	Možné hnízdění	§2/LC	Světlé listnaté porosty, hnízda v korunách stromů.

2.2 Historie využívání území a zásadní pozitivní i negativní vlivy lidské činnosti v minulosti, současnosti a blízké budoucnosti

a) ochrana přírody

PP Doubí u Žižova bylo zřízeno již v roce 1957 výnosem Ministerstva školství a kultury č. 56736/57-D1. První změna nastala Výnosem Ministerstva kultury č. 14.200/88-SÚOP ze dne 29.11.1988.

Do současné podoby bylo ZCHÚ upraveno nařízením Jihočeského kraje č. 26/2011, ze dne 19.7.2011

b) lesní hospodářství

V území jsou chráněna lesní společenstva tvrdého luhu. Les je ponechán přirozenému vývoji s výjimkou kulturního borového porostu na jihovýchodě, kde dochází k asanačním probírkám (Albrecht 2003). Les byl v roce 2006 oplocen (Pravda 2009).

- Populace významných druhů v daném území jsou vesměs druhy vázané na světlé lesy a lesní okraje. Dosavadní způsob hospodaření však směřuje spíše k zapojenému lesu, což se projevuje vymizením nebo alespoň výrazným úbytkem nejcennějších druhů bylinného patra tohoto lužního lesa.

- Dalším negativním faktorem je **nárůst vysokobylinné vegetace** v lesním porostu a zamezení vlivu drobných disturbancí způsobených zvěří po roce 2006, kdy bylo území oploceno.

- Negativní vliv má pak také legální i nelegální **odstranění některých padlých kmenů**, které v území ležely. To má negativní dopad zejména na mykofloru území.

- Předchozí výsadba dnes asi 60-ti letého porostu borovice lesní na jihovýchodním okraji porostu má také zásadní negativní vliv na druhy vázané na okraje světlých listnatých či smíšených lesů.

c) zemědělské hospodaření

Niva Lužnice byla dlouhodobě zemědělsky využívána. V současné době jsou součástí PP pouze pozemky trvalých travních porostů obhospodařovaných cíleně v rámci managementu chráněného území. Díky jejich pravidelnému obhospodařování jsou některé z nich zachovány z pohledu ochrany přírody v dobrém stavu.

Za nebezpečné je nutno považovat **splachy z okolních polí a luk**, které vnášejí do území živiny a tím podporují růst agresivních nitrofilních druhů.

d) rybníkářství

Nemá vliv na ZCHÚ.

e) myslivost

Zřejmě neměla zásadní vliv na vývoj ZCHÚ.

f) rybářství

Nemá vliv na ZCHÚ.

g) rekreace a sport

Řeka je poměrně intenzivně využívána vodácky a na jejím břehu je několik kempů a rekreačních zařízení. V jejich okolí je niva často silně urbanizovaná. Přesto rekreační využití ve srovnání s jinými vlivy nemá zásadní negativní dopad na chráněné území.

h) Těžba nerostných surovin

Není známo, že by těžba surovin tuto PP ovlivnila.

2.3 Související plánovací dokumenty, správní rozhodnutí a právní předpisy

Lokalita Lužnice a Nežárka je zařazena na seznam evropsky významných lokalit na základě nařízení vlády č. 132/2005 Sb. pod kódem CZ 0313106.

Nařízení Jihočeského kraje č. 26/2011, ze dne 19.7.2011

Vyhláška MŽP ČR č. 159/2012 Sb. ze dne 10.5.2012

Nařízení vlády č. 318/2013 Sb., kterým se stanoví národní seznam evropsky významných lokalit.

2.4 Současný stav zvláště chráněného území a přehled dílčích ploch

2.4.1 Základní údaje o lesích

Částečně využity podklady z práce Heyda (2014)

Přírodní lesní oblast	15b – Jihočeské pánve – Třeboňská pánev
Lesní hospodářský celek / zařizovací obvod	LHC Obec Žišov
Výměra LHC (zařizovacího obvodu) v ZCHÚ (ha)	1,49
Období platnosti LHP (LHO)	1.1.2006 – 31.12. 2015
Organizace lesního hospodářství	-
Nižší organizační jednotka	-

Přírodní lesní oblast	15b – Jihočeské pánve – Třeboňská pánev
Lesní hospodářský celek / zařizovací obvod	LHO Soběslav, z.o. Jindřichův Hradec
Výměra LHC (zařizovacího obvodu) v ZCHÚ (ha)	0,19
Období platnosti LHP (LHO)	1.1.2006 – 31.12. 2015
Organizace lesního hospodářství	-
Nižší organizační jednotka	-

Přehled výměr a zastoupení lesních typů

Přírodní lesní oblast:				
Soubor lesních typů (SLT)	Název SLT	Přirozená dřevinná skladba SLT	Výměra (ha)	Podíl (%)
1L	Jilmový luh	DBL 4, JL 2, JS 2, HB 1, TP+, LP 1, OL+, JV +, BK+	1,68	100
Celkem			1,59	100 %

Porovnání přirozené a současné skladby lesa
(v zastoupení hlavních porostotvorných dřevin)

Zkratka	Název dřeviny	Současné zastoupení (ha)	Současné zastoupení (%)	Přirozené zastoupení (ha)	Přirozené zastoupení (%)
Jehličnany					
SM	Smrk ztepilý	+	+	-	0
BO	Borovice lesní	0,12	7,14	-	0
Listnáče					
DBL	Dub letní	1,46	86,90	0,66	40
BK	Buk lesní	-	0	+	+
JL	Jilm habrolistý	-	0	0,34	20
JS	Jasan ztepilý	-	0	0,34	20
HB	Habr obecný	-	0	0,17	10
LP	Lípa malolistá	0,07	4,17	0,17	10
JV	Javor mléč	-	0	+	+
TP	Topol bílý	-	0	+	+
OL	Olše lepkavá	-	0	+	+
BR	Bříza bělokorá	0,03	1,79	-	0
Celkem		1,68	100 %	1,68	100%

Plošné zastoupení SLT bylo určeno na základě dat získaných pomocí nástrojů GIS. Pro stanovení současné druhové skladby byly použity údaje o plochách jednotlivých dřevin zjištěné z platného lesního hospodářského plánu v souladu s aktuálním stavem přírodní památky zjištěným při vlastním venkovním šetření. Stanovení přirozené druhové skladby bylo provedeno dle modelů stanovených ing. Eduardem Průšou, CSc., 1971.

Mapa přirozenosti lesních porostů vznikla na základě přílohy č. 2 vyhlášky č. 64/2011 Sb., o plánech péče, podkladech k vyhlášení, evidenci a označování chráněných území, zákona č. 114/1992 Sb., o ochraně přírody a krajiny v platném znění.

Přílohy:

- příloha M4: Mapa dílčích ploch
- příloha M5: Porostní mapa
- příloha M6: Stupně přirozenosti porostů
- příloha M7: Typologická mapa

2.4.2 Základní údaje o rybnících, vodních nádržích a tocích

Rybníky, nádrže ani vodní toky nejsou součástí ZCHÚ.

2.4.3 Základní údaje o útvarech neživé přírody

Nejsou součástí ZCHÚ.

2.4.4 Základní údaje o nelesních pozemcích

Předmětem ochrany v tomto území je především lesní porost. Nelesní biotopy jsou zahrnuty pouze do jeho ochranného pásma.

Tabulka: Přehled a charakteristika dílčích ploch reprezentující jednotlivé vegetační jednotky (biotopy) nebo jejich mozaiky, které představují cenné nebo zajímavé části území z pohledu ochrany přírody. Kódy biotopů jsou převzaty podle Katalogu biotopů České republiky (Chytrý et al. 2001). Poloha jednotlivých dílčích ploch je znázorněna příloze.

Jako priorita je označen stupeň naléhavosti jednotlivých zásahů. Uvádí se podle následujícího členění:

1. stupeň - zásah naléhavý (nelze odložit, je nutný pro zachování předmětu ochrany),
2. stupeň - zásah vhodný,
3. stupeň - zásah odložitelný.

č. plochy	Vegetační jednotka/typ plochy	Kód biotopu/habitatu	Priorita	Charakteristika vegetace/plochy, další poznámky
1	Tvrký luh	L.2.3/91F0	1	Bližší popis viz – 2.4.1
2	Kulturní bor	X 9A/-	1	Bližší popis viz – 2.4.1
3	Vlhké louky	X 5, (M1.7, K1)/-	2	Kulturní louky v okolí PP (v silně podmáčených plochách M1.7 a vlhkomilné křoviny)
4	Baudysův tůň	V1F/3150	2	Tůň, která těsně sousedí s tělesem silnice.

2.5 Zhodnocení výsledků předchozí péče a dosavadních ochranných zásahů do území a závěry pro další postup

V PP Doubí u Žiřova byla provedena redukce nežádoucího zmlazení smrku. V roce 2006 bylo ZCHÚ oploceno. Zřejmě zde došlo k vymizení některých významných druhů rostlin (*Dianthus superbus*, *Aconitum variegatum*), nebo jejich populace významně zeslábly.

Vymizení druhů je zřejmě způsobeno rozvojem a zapojením stromového a keřového patra, což způsobuje vymizení významných druhů světlých lesů. K tomu přispělo zřejmě jak obohacování území živinami při záplavách, tak i opadem listů zejména z mezofilních dřevin (lípa) a keřů. Oplocením v roce 2006 došlo také k zamezení pastvy zvěře a také nedochází k drobným disturbancím způsobeným zvěří (prase divoké, srnec), což může mít na cílové druhy také negativní vliv.

Problémem nejen tohoto ZCHÚ, ale i EVL může být **vedení dálnice D3**. Dálniční těleso kříží nivu Lužnice v bezprostřední blízkosti této PP. Kromě poškození lokality během stavby zde hrozí i např. kontaminace dešťovými vodami z komunikace atd.

Také je potřeba konstatovat, že **nemáme dostatečnou znalost** výskytu **významných druhů** v PP. Řada významných skupin organismů nebyla v tomto území zkoumána. Jedná se zejména o xylofágní bezobratlé. Chybí i podrobné recentní botanické údaje a údaje o epigeonu apod.

2.6 Stanovení prioritních zájmů ochrany území v případě jejich možné kolize

Prioritním zájmem ochrany přírody je zachování společenstva světlého střídavě podmáčeného lužního lesa a na něj vázaných druhů hub, rostlin i živočichů.

3. Plán zásahů a opatření

3.1 Výčet, popis a lokalizace navrhovaných zásahů a opatření v ZCHÚ

Plánované hospodářské zásahy a opatření jsou navrženy v souladu s krátkodobými i dlouhodobými cíli ochrany přírody. Základní ochranné limity pro přírodní památky jsou stanoveny v § 36 zákona č. 114/1992 Sb., o ochraně přírody a krajiny v platném znění. Další omezení vycházejí z § 20 zákona č. 289/1995 S., o lesích v platném znění.

3.1.1 Rámcové zásady péče o území nebo zásady jeho jiného využívání

a) péče o lesy

Částečně byly využity podklady z práce Šišky (2004). Cíl byl však stanoven odlišný od této práce. Protože mezi předměty ochrany se vyskytují zejména významné rostlinné druhy světlých lesů, návrh se zaměřuje na rekonstrukci tohoto biotopu. Lesnická opatření uvedená v následující tabulce by bylo vhodné kombinovat s řízenou pastvou – občasným krátkým extenzivním přepasením. Toto přepasení částečně může být zastoupeno činností zvěře (srnec evropský, prase divoké). Rámcové zásady pastvy jsou uvedeny v následujících odstavcích.

Číslo směrnice	Kategorie lesa	Soubory lesních typů	
1	Les zvláštního určení (35)	1L	
Předpokládaná cílová druhová skladba dřevin			
SLT	Druhy dřevin a jejich orientační podíly v cílové druhové skladbě (%)		
1L	DB -9, BR 1		
Porostní typ A		Porostní typ B	
Přírodě blízký porost tvrdého luhu		Kulturní porost borovice lesní	
Základní rozhodnutí			
Hospodářský způsob (forma)		Hospodářský způsob (forma)	
Výběrný		Výběrný	
Obmýtí	Obnovní doba	Obmýtí	Obnovní doba
Fyzický věk	Nepřetržitá	80	20
Dlouhodobý cíl péče o lesní porosty			
Vytvoření světlého lesa s nižším zakmeněním (0,7)		Přeměna nepůvodní borové kmenoviny na světlý les doubravu s nižším zakmeněním (0,7)	
Způsob obnovy a obnovní postup, včetně doporučených technologií			
Dubovou kmenovinu postupně proředit, vytvořit difúzní přechod lesa a okolních luk. Padlou hmotu nevyklízet. Přirozeně vzniklé světliny uměle nezalesňovat. Vyloučit mezofilní dřeviny (lípa, jasan, jilm apod.) Udržet žádoucí skladbu dřevin – dub letní, dub zimní, bříza. Rozpínavé vícekmenné trsy LP v mladší etáži a v keřovém patře vyjednotit, odstraňovat.		Co nejdříve začít s prosvětlováním porostu. Podpořit vtroušený DB, ponechávat BR. Vyčkat přirozeného zmlazení dubu, dosadbu uvolněných ploch provádět až pokud se nedostaví přirozené zmlazení. V tom případě použít silné sazenice (poloodrostky, odrostky), optimálně krytokořenné, přípustný je pouze materiál místní provenience. Odstraňovat zmlazení nepůvodních dřevin ale i mezofilních původních dřevin (zejména lípa). Vytěženou hmotu šetrně vyklízet.	
Péče o nálety, nárosty a kultury			
Perspektivní semenáčky a nálety DB individuálně chránit před škodami i zvěří (oplůtky, repelenty). Redukovat nitrofilní keře. Odstraňovat zmlazení nepůvodních druhů dřevin a mezofilních dřevin.		Individuálně (oplůtky, repelenty) nebo plocením. Redukovat konkurující dřevnatou buřeň v keřovém patře (zejména bez, krušinu), zachovat hloh, řešetlák.	

Výchova porostů	
Od okrajů provádět prosvětlení porostu tak, aby celkové zakmenění bylo 70%, na okrajích však ještě nižší, a zapojenější les byl zachován v centru porostu a na jeho jižním okraji (aby nedocházelo k nadměrnému vysušování porostu – požadavek ochrany hub). Důsledně odstraňovat větve vytěžených a padlých stromů, kmeny (stojící odumřelé i padlé) nechávat na místě.	Přírodní výběr, podle aktuálního stavu vyjednocovat rozpínavé výmladky LP, případně odstraňovat větve padlých BR (stojící odumřelé i padlé kmeny nechávat na místě) a zmlazení nepůvodních dřevin.
Opatření ochrany lesa včetně doporučených technologií	
Přírodní výběr	Přírodní výběr
Provádění nahodilých těžeb včetně doporučených technologií	
Jednotlivé vývraty a polomy, které se objeví v interiéru porostu ponechat na místě bez vyklízení (zavěšené stromy hrozící pádem svalit k zemi). Zpracovávat pouze hmotu, která se objeví v prostoru sousedních obhospodařovaných luk. Při vzniku rozsáhlejší kalamitní plochy konzultovat postup nahodilé těžby s orgánem OOP.	Není omezeno, kalamitní dřevní hmotu šetrně vyklízet.
Poznámka	
Zásahy, které by mohly negativně ovlivnit hydrologický režim území, jsou vyloučeny. Veškerá manipulace s dřevní hmotou musí být na ploše přírodní památky prováděna s vyloučením nadměrného narušení půdního krytu, nesmí docházet ke vzniku významnějších škod na stojících stromech a existujícím vhodném přirozeném zmlazení DB.	

b) péče o rybníky (nádrže) a vodní toky

péče o Baudysovu tůň

Tato vodní plocha – pořiční tůň leží v ochranném pásmu PP. Bylo by vhodné ji spolu s dalšími pořičními tůňmi a slepými rameny zařadit do systému péče o tyto vodní plochy při dodržení těchto pravidel (Hesoun, Fischer 2014):

- *Zachovat pořiční tůň, v případě nadměrného zanášení revitalizovat, odstranit nadměrné zastínění. Možná je tvorba umělých tůň. Do tůň nenasazovat ryby!! Zajistit možnost odstranění nevhodného výskytu ryb v tůňích, část tůň upravit tak, aby sem nevhodné druhy ryb nemohly proniknout.*
- *Vhodné je vytvořit trvalý systém péče o tůň, ve kterém bude zajištěno, aby se v území vyskytovaly co nejrozmanitější tůň co do velikosti, hloubky i sukcesního „státnutí“. V tomto systému zajistit pravidelnou obnovu části tůň (podle velikosti a hloubky v cyklu 5-25 let), některé tůň ponechat zcela zaniknout (zarůst vegetací).*
- *Většina plochy tůň by měla mít hloubku do 50 cm a měla by být dobře osluněná.*
- *Systém tůň je nutno upravit s ohledem na výskyt nepůvodních invazních druhů (zejména ryb) v Lužnici. Vzhledem k tomu, že je území přeplováno, je nebezpečí výskytu invazních druhů permanentní a je potřeba systém budovat a upravovat tak, aby bylo možno proti nim účinně zasáhnout. Tůň by proto měly být složité, vypustitelné nebo promrzající. Z tohoto pohledu je výhodnější systém více menších tůň, než několik tůň velkých.*
- *Systém obnovy tůň upravovat na základě pravidelných průzkumů a přizpůsobovat potřebám cílových skupin – ryb (piskoř, karas), vážek (šídlo luční, šídlatky aj.), vodních brouků, případně dalším významným skupinám (vodní měkkýši aj.)*

- *Údržbu tůň je vhodné provádět v době, kdy v ní nejsou larvy obojživelníků ani zimující obojživelníci, což je v období září-říjen.*

c) péče o nelesní pozemky

Nelesní pozemky se nacházejí pouze v OP této přírodní památky, jedná se o kulturní louky.

Kosení je tradiční způsob obhospodařování aluviálních psárkových luk. V minulosti se jednalo o velice ceněné obvykle dvojsečné a v některých případech až trojsečné louky, které díky vysoké trofii poskytovali kvalitní píci. Pravidelná seč je zásadní pro udržení druhové diverzity území. Vzhledem k vysoké trofii těchto stanovišť je po ústupu seče degradace velmi rychlá a vede k převládnutí několika málo druhů travin a silné ruderalizaci. Do současnosti jsou louky v aluviu koseny v rámci běžného zemědělského využívání. V minulosti byly porosty narušeny zemědělskou intenzifikací a mají kulturní charakter a jsou druhově silně ochuzené.

Z pohledu aktivní ochrany území je zásadní zachovat stávající hospodaření a pouze ho mírně upravit, aby lépe vyhovovalo komplexní ochraně zaměřené na předměty ochrany jako celek. Jedná se především zásahy na podporu entomofauny, níže uvedené v bodech:

- *Aluviální louky jsou tradičně dvojsečné, je proto vhodné tento režim zachovat. Pouze v případě mimořádně zachovalých porostů je možné v některých letech kosit pouze jednou v sezóně.*
- *Snažit se o větší časovou i prostorovou heterogenitu seče (nekosit celou plochu ve stejném termínu).*
- *Pokud je to možné, ponechat neposečený pás (ca 4 m široký, 15-30 m dlouhý) který bude posečen až v rámci druhé seče a zase ponechán nepokosený pás na jiném místě louky.*
- *Pokud není možné ponechávat neposečené pásy, je vhodné kosit v termínech (první seč – do 15.6.; druhá seč – po 15.8.).*
- *Naprostο nežádoucí a vyloučené je mulčování, příp. ponechávání posečené trávy na ploše louky.*
- *Naprostο nepřijatelné je obnova drnu přeoráním a dosevy, případně hnojení luk na ploše ZCHÚ.*
- *Ke zvýšení druhové pestrosti luk je možné využít k obohacení druhového spektra odrol ze sena nedalekých druhově bohatých luk v PR Dráčovské louky.*

Druh managementu: PASTVA

Pastva je tradiční způsob využití lučních společenstev a v historicky starším období i světlých lesních porostů. Pastva vytváří specifickou mikromozaiiku terénu, některé druhy rostlin podporuje, jiné naopak tlumí. Zejména při ochraně řady bezobratlých a konkurenčně slabých druhů rostlin má nezastupitelnou roli. Některé invazní a expanzní druhy pastva potlačuje rychleji a účinněji než seč. Na druhou stranu organizace pastvy, která by v tomto ZCHÚ z pohledu ochrany přírody fungovala efektivně, je poměrně složitá a částečně jí komplikují i některé zákonné normy (zejména lesní zákon).

Trvalá pastva zde není vhodná. Plocha PP je pro takový způsob pastvy příliš malá a dlouhodobá pastva by vedla postupně k poškození plochy (ruderalizace, plné vyloučení zmlazení dřevin apod.). Při realizaci pastvy by se mělo postupovat dle níže uvedených doporučení:

- *Vzhledem k velikosti PP a jejího ochranného pásma a charakteru ploch je vhodná především pastva ovcí a koz.*

- *Důležité je začínat s pastvou v jarním období (IV-V), kdy je pastva velice efektivní. Na jaře spasené plochy není nutné opakovaně přepásat.*
- *Pastva by měla probíhat po částech, nikoli pást celou plochu jako celek.*
- *Velikosti ohrazené plochy by se měla vždy přizpůsobovat velikost pastevního stáda – pastva by neměla být příliš intenzivní (plocha by neměla být spasena „až na drn“) a relativně krátkodobá (ca 2-3 týdny). Podle stavu porostu je možné upravit i počet period pasení během roku. Pokud by i po jarní pastvě došlo k nadměrnému nárůstu vegetace, je možné realizovat další periodu pastvy na přelomu srpna a září. Tuto periodu je v případě potřeby možno prodloužit.*

d) péče o rostliny

Většině zastoupených vzácných, ohrožených a zvláště chráněných druhů by měla trvalé podmínky pro přežití na lokalitě vytvářet realizace navržených managementových zásahů a dalších opatření.

e) péče o živočichy

Z entomologického pohledu by měla trvalé podmínky pro přežití většiny vzácných, ohrožených a zvláště chráněných druhů na lokalitě vytvářet realizace navržených managementových zásahů a dalších opatření. Rozvolnění okrajů lesa s ponecháváním doupných a odumírajících dřevin by podpořilo i ptáky světlých lesních okrajů a druhy hnízdící v dutinách.

f) péče o útvary neživé přírody

Nejsou součástí ZCHÚ.

g) zásady jiných způsobů využívání území

Nejsou navrhovány.

3.1.2 Podrobný výčet navrhovaných zásahů a činností v území

Na základě dostupných informací byly na vymezeném území nově vyhlášeného ZCHÚ vymezeny plochy cenné a zajímavé z přírodního hlediska. V níže uvedené tabulce je u jednotlivých dílčích ploch uveden přesný rozpis opatření a pokynů pro aktivní ochranu nově vyhlášeného území. Je zde upozorněno i na plochy, které jsou v současnosti bez pravidelné aktivní péče a hrozí jim zánik, a proto je důležité aktivní péči na těchto plochách obnovit.

Tabulka: Popis navrhovaných managementových opatření pro jednotlivé segmenty (díleční plochy). Opatření a zásady jejich provedení, které jsou obecně platné pro celé území PP, jsou uvedeny v kap. 3.1.1 a nejsou zpravidla součástí popisu navrhovaných opatření v této tabulce. Priorita (1) označuje zásahy, které by bylo pro efektivní aktivní ochranu PP nutné realizovat v době platnosti tohoto plánu péče. Priorita (2) označuje návrhy vhodné k realizaci. Ovšem v případě nedostatku finančních prostředků může být jejich realizace posunuta do dalších let. **Veškeré zásahy týkající se redukce dřevin provádět v mimohnízdním období (začátek X-konec II).**

č. plochy	Kód biotopu /habitatu	Výměra	Typ managementu	Termín	Priorita	Popis navrhovaných opatření
1	L.2.3/91F0	1,4610	Optimálně lesní pastva	V-VI	2	Pastva koz a ovcí extenzivní po dobu 2-3 týdnů
		0,4614	Náhradně lesnické hospodaření	-	1	Bližší popis – 3.1.1
2	X9A	7,6238	Lesnické hospodaření	1.seč do 15.6. 2.seč po 15.8.	1	Kulturní bor - bližší popis – 3.1.1
3	X5	0,2398	Kosení	1.seč do 15.6. 2.seč po 15.8.	2	Vlhké kulturní louky. Kosení dvakrát za rok, obohacení druhové skladby přísevem (viz kapitola 3.1.1)
4	V1F/3150		Revitalizace, prosvětlení	IX-X	2	Revitalizace tůně – viz kapitola 3.1.1

3.2 Zásady hospodářského nebo jiného využívání ochranného pásma včetně návrhu zásahů a přehledu činností

V okolí PP v místech, kde může dojít ke splachům, **nebudou používány biocidy, hnojiva a jiné chemické látky** (v opodstatněných případech může jejich aplikaci povolit či nařídít pouze příslušný OOP)

V okolí PP nebudou bez souhlasu OOP umístěny myslivecké objekty (krmelce, kazatelny, újediště atd.).

3.3 Zaměření a vyznačení území v terénu

Území PP je nově zaměřeno a označeno v souladu se zákonem.

3.4 Návrhy potřebných administrativně-správních opatření v území

Doporučujeme jako vhodné opatření legalizovat lesní pastvu.

3.5 Návrhy na regulaci rekreačního a sportovního využívání území veřejností

Území je rekreačně využíváno minimálně (procházky po cestách). Současná míra rekreačního využívání veřejností proto nevyžaduje regulaci.

3.6 Návrhy na vzdělávací využití území

Při hranicích PP umístit tabule s informacemi o přírodní památce a také EVL, hlavních předmětech ochrany, případně dalších významných druhích a nutném managementu území. Zejména by měl být objasněn význam lesní pastvy v území.

3.7 Návrhy na průzkum či výzkum a monitoring předmětu ochrany území

Z území jsou známy pouze fragmentární údaje o jeho významu pro xylofágní bezobratlé a epigon. Chybí také aktuální údaje o výskytu nejvýznamnějších druhů bylinného patra. Obojí doporučujeme doplnit.

4. Závěrečné údaje

4.1 Předpokládané orientační náklady hrazené orgánem ochrany přírody podle jednotlivých zásahů (druhů prací)

Uvedené ceny opakovaných zásahů jsou stanoveny orientačně na základě ceníku AOPK ČR platného pro rok 2011 (v cenách bez DPH). V případě IP a monitoringu jsou stanoveny jako ceny běžné za podobné objemy prací (ceníky AOPK jsou v tomto ohledu zpracovány zcela nereálně).

Druh zásahu (práce) a odhad množství (např. plochy)	Orientační náklady za rok (Kč)	Orientační náklady za období platnosti plánu péče (Kč)
Jednorázové a časově omezené zásahy		
Údržba značení hranic po 10 letech	-----	8.000,-
Revitalizace tůň	-----	Dle nabídky dodavatele
Entomologický průzkum xylofágní a fytofágní hmyz, epigeon		10.000,-
Aktualizace botanického průzkumu		8.000,-
Jednorázové a časově omezené zásahy celkem (Kč)	-----	26.000,- + dle nabídky
Opakované zásahy		
Pastva	10.000,-	100.000,-
Opakované náklady celkem (Kč)		100.000,-
N á k l a d y c e l k e m (Kč)		126.000,- + dle nabídky

4.2 Použité podklady a zdroje informací

- Albrecht J. a kol., 2003: Českobudějovicko. In: Mackovčín P. a Sedláček M.. (eds.): Chráněná území ČR, svazek VIII – Agentura ochrany přírody a krajiny ČR a EkoCentrum Brno, Praha, 808 pp.
- Anonym, 2012: Podklady pro plán péče EVL Lužnice a Nežárka – IP geologie. Nepublikovaná zpráva. Depon. in Naturaservis s.r.o.
- Fischer D., Vlach P., 2012: Podklady pro plán péče; EVL Lužnice a Nežárka. IP ichtyologický a orientační vertebratologický. Nepublikováno, depon. in NaturaServis s.r.o.
- Fišer J., 2000: Ptačí společenstvo regionálního biocentra Dráčovský luh, Nepublikováno, depon. in MěÚ Tábor.
- Grulich V. (2012): Red List of vascular plants of the Czech Republic: 3rd edition. – *Preslia* 84: 631–645.
- Hesoun, Fischer, 2014: Plán péče o PR Dráčovské louky. Nepublikováno, depon. in KÚ Jihočeského kraje.
- Heyda, J., 2014: Podklady pro plán péče EVL Lužnice a Nežárka – Lesnické podklady. Nepublikovaná zpráva. Depon. in NaturaServis s.r.o.
- Holec J. et al. (2006): Červený seznam hub (makromycetů) České republiky. *Příroda* 24: 1-282.
- Papoušek Z., 2012: Podklady pro plán péče EVL Lužnice a Nežárka – IP páchník hnědý. Nepublikovaná zpráva. Depon. in Naturaservis s.r.o.
- Pravda V., 2009: Mykologický inventarizační průzkum území PP Doubí u Žiřova, Nepublikováno, depon. in KÚ Jihočeského kraje
- Skoupý V. 2004: Střevlíkovití brouci (Coleoptera: Carabidae) České a Slovenské republiky ve sbírce Jana Pulpána.
- Svoboda A., Fischer D., Svobodová J., Vlach P. 2012: Podklady pro plán péče EVL Lužnice a Nežárka – IP hydrologie. Nepublikovaná zpráva. Depon. in Naturaservis s.r.o.
- Šašek 2013: Podklady k plánu péče EVL Lužnice a Nežárka, IP Botanika. Nepublikovaná zpráva. Depon in Naturaservis s.r.o.
- Šiška P., 2004: Plán péče pro přírodní památku Doubí u Žiřova na roky 2005-2015 (Šiška 2004)
- Příloha nařízení vlády č.132/2005 Sb., ze dne 22. prosince 2004, kterým se stanoví národní seznam evropsky významných lokalit
- Mapové podklady: předány Jihočeským krajem zpracovatelům projektu „Implementace Natura 2000 v Jihočeském kraji 2009 – 2013“ smlouvou o užití digitálních dat ze dne 30.3.2011.
- <http://portal.nature.cz>

4.3 Seznam používaných zkratk

- AOPK ČR – Agentura ochrany přírody a krajiny České republiky
- PP – přírodní památka
- PR – přírodní rezervace
- ZCHÚ – zvláště chráněné území
- DP – dílčí plocha
- § = zvláště chráněné druhy podle vyhlášky MŽP ČR č. 395/1992 Sb.:
§1 = kriticky ohrožený, §2 = silně ohrožený, §3 = ohrožený

C (arabské číslice) = druhy Červeného seznamu cévnatých rostlin ČR (Grulich 2012): C1 = kriticky ohrožený taxon, C2 = silně ohrožený taxon; C3 = ohrožený taxon; C4 = vzácnější taxon vyžadující pozornost, méně ohrožený

velká písmena - stupeň ohrožení dle Červeného seznamu ohrožených druhů ČR – obratlovců (Plesník a kol., 2003) a dle Červeného seznamu ohrožených druhů České republiky. Bezobratlí. (Farkač a kol., 2005): CR – kriticky ohrožený, EN - ohrožený, VU - zranitelný, LC – málo dotčený, NT – téměř ohrožený

EVL – evropsky významná lokalita
OOP – orgány ochrany přírody
RKK – relativní krmný koeficient

5. Obsah

1. Základní údaje o zvláště chráněném území	1
1.1 Základní identifikační údaje	1
1.2 Údaje o lokalizaci území	1
1.3 Vymezení území podle současného stavu katastru nemovitostí.....	3
1.4 Výměra území a jeho ochranného pásma.....	5
1.5 Překryv území s jinými chráněnými územími nebo významnými jevy ÚAP Jihočeského kraje...6	
1.6 Kategorie IUCN	9
1.7 Předmět ochrany ZCHÚ	9
1.8 Předmět ochrany EVL.....	11
1.9 Cíl ochrany	12
2. Rozbor stavu zvláště chráněného území s ohledem na předmět ochrany	12
2.1 Stručný popis území a charakteristika jeho přírodních poměrů	12
2.2 Historie využívání území a zásadní pozitivní i negativní vlivy lidské činnosti v minulosti, současnosti a blízké budoucnosti	14
2.3 Související plánovací dokumenty, správní rozhodnutí a právní předpisy	15
2.4 Současný stav zvláště chráněného území a přehled dílčích ploch	15
2.5 Zhodnocení výsledků předchozí péče a dosavadních ochranných zásahů do území a závěry pro další postup	17
2.6 Stanovení prioritních zájmů ochrany území v případě jejich možné kolize.....	17
3. Plán zásahů a opatření.....	18
3.1 Výčet, popis a lokalizace navrhovaných zásahů a opatření v ZCHÚ.....	18
3.2 Zásady hospodářského nebo jiného využívání ochranného pásma včetně návrhu zásahů a přehledu činností	22
3.3 Zaměření a vyznačení území v terénu.....	22
3.4 Návrhy potřebných administrativně-správních opatření v území.....	22
3.5 Návrhy na regulaci rekreačního a sportovního využívání území veřejností	23
3.6 Návrhy na vzdělávací využití území	23
3.7 Návrhy na průzkum či výzkum a monitoring předmětu ochrany území	23
4. Závěrečné údaje	23
4.1 Předpokládané orientační náklady hrazené orgánem ochrany přírody podle jednotlivých zásahů (druhů prací).....	23
4.2 Použité podklady a zdroje informací.....	24
4.3 Seznam používaných zkratk	24
5. Obsah	26
6. Přílohy.....	27

6. Přílohy

Přílohy tištěné

Tabulky: Příloha T1 - **Popis dílčích ploch a objektů na nelesních pozemcích a výčet plánovaných zásahů v nich**

Mapy: příloha M1-a: **Orientační mapa s vyznačením území – širší okolí**
příloha M2: **Katastrální mapa se zákresem ZCHÚ a jeho ochranného pásma**
příloha M4: **Mapa dílčích ploch**

Přílohy na DVD/CD

Tabulky: Příloha T1 - **Popis dílčích ploch a objektů na nelesních pozemcích a výčet plánovaných zásahů v nich**

Mapy: příloha M1-a: **Orientační mapa s vyznačením území – širší okolí**
příloha M1-b: **Orientační mapa s vyznačením území - bezprostřední okolí**
příloha M1-c: **Orientační mapa s vyznačením území – II. vojenské mapování**
příloha M1-d: **Orientační mapa s vyznačením území – III. vojenské mapování**
příloha M1-e: **Orientační mapa s vyznačením území – Historická ortofotomapa**
příloha M1-f: **Orientační mapa s vyznačením území – Územně správní členění**
příloha M2: **Katastrální mapa se zákresem ZCHÚ a jeho ochranného pásma**
příloha M3-a-1: **Ochrana přírody a krajiny**
příloha M3-a-2: **Natura 2000**
příloha M3-b: **Ochrana památek**
příloha M3-c: **Ochrana podzemních a povrchových vodních zdrojů**
příloha M3-d: **Zásobování vodou a vypouštění odpadních vod**
příloha M3-e: **Ochrana nerostných surovin a ochrana před nepříznivými geologickými vlivy**
příloha M3-f: **Znečištění životního prostředí**
příloha M3-g: **Zemědělské hospodaření – evidence zemědělské půdy LPIS**
příloha M3-h: **Lesnické hospodaření**
příloha M4: **Mapa dílčích ploch**
příloha M5: **Porostní mapa**
příloha M6: **Stupně přirozenosti porostů**
příloha M7: **Typologická mapa**

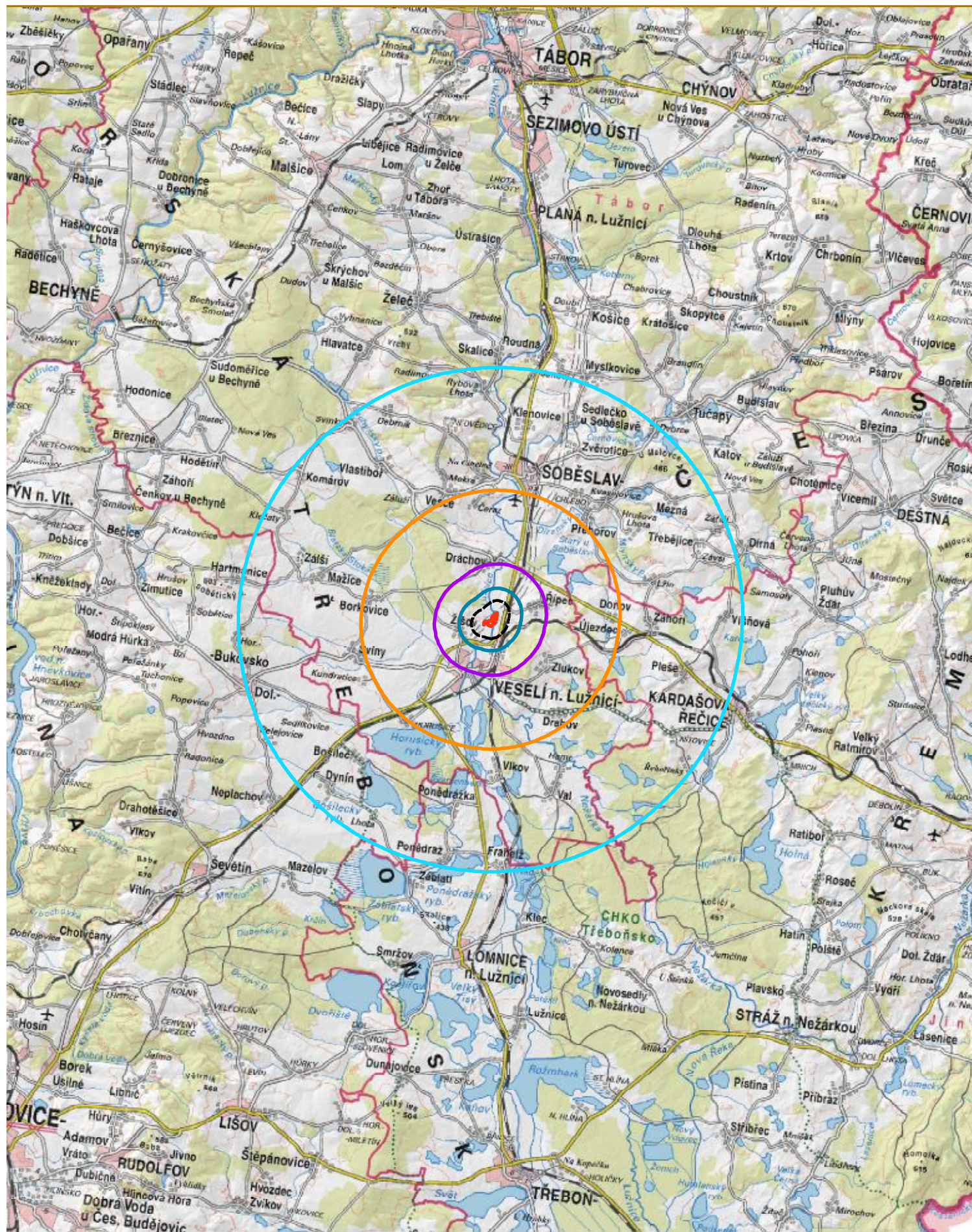
Tabulka T1 - Popis dílčích ploch a objektů a výčet plánovaných zásahů v nich

č. plochy	Kód biotopu /habitatu	Výměra	Typ managementu	Termín	Naléhavost	Popis navrhovaných opatření
1	L.2.3/91F0	1,4610	Optimálně lesní pastva	V-VI	2	Pastva koz a ovcí extenzivní po dobu 2-3 týdnů
			Náhradně lesnické hospodaření	-	1	Bližší popis – 3.1.1
2	X9A	0,4614	Lesnické hospodaření	1.seč do 15.6. 2.seč po 15.8.	1	Kulturní bor - bližší popis – 3.1.1
3	X5	7,6238	Kosení	1.seč. do 15.6. 2.seč po 15.8.	2	Vlhké kulturní louky. Kosení dvakrát za rok, obohacení druhové skladby přisevem (viz kapitola 3.1.1)
4	V1F/3150	0,2398	Revitalizace, prosvětlení	IX-X	2	Revitalizace tůně – viz kapitola 3.1.1

naléhavost - stupně naléhavosti jednotlivých zásahů se uvádí podle následujícího členění:

1. stupeň - zásah naléhavý (nelze odložit, je nutný pro zachování předmětu ochrany),
2. stupeň - zásah vhodný,
3. stupeň - zásah odložitelný.

Priloha M1-a: Orientační mapa s vyznačením území (sírší okolí)



Vzdálenost od hranice lokality:

— řešené území
 500 m
 1 km
 2 km
 5 km
 10 km



5 km



Řešené území

- PR; PP
- - - OP
- SO (§39)
- ZO (§45c)

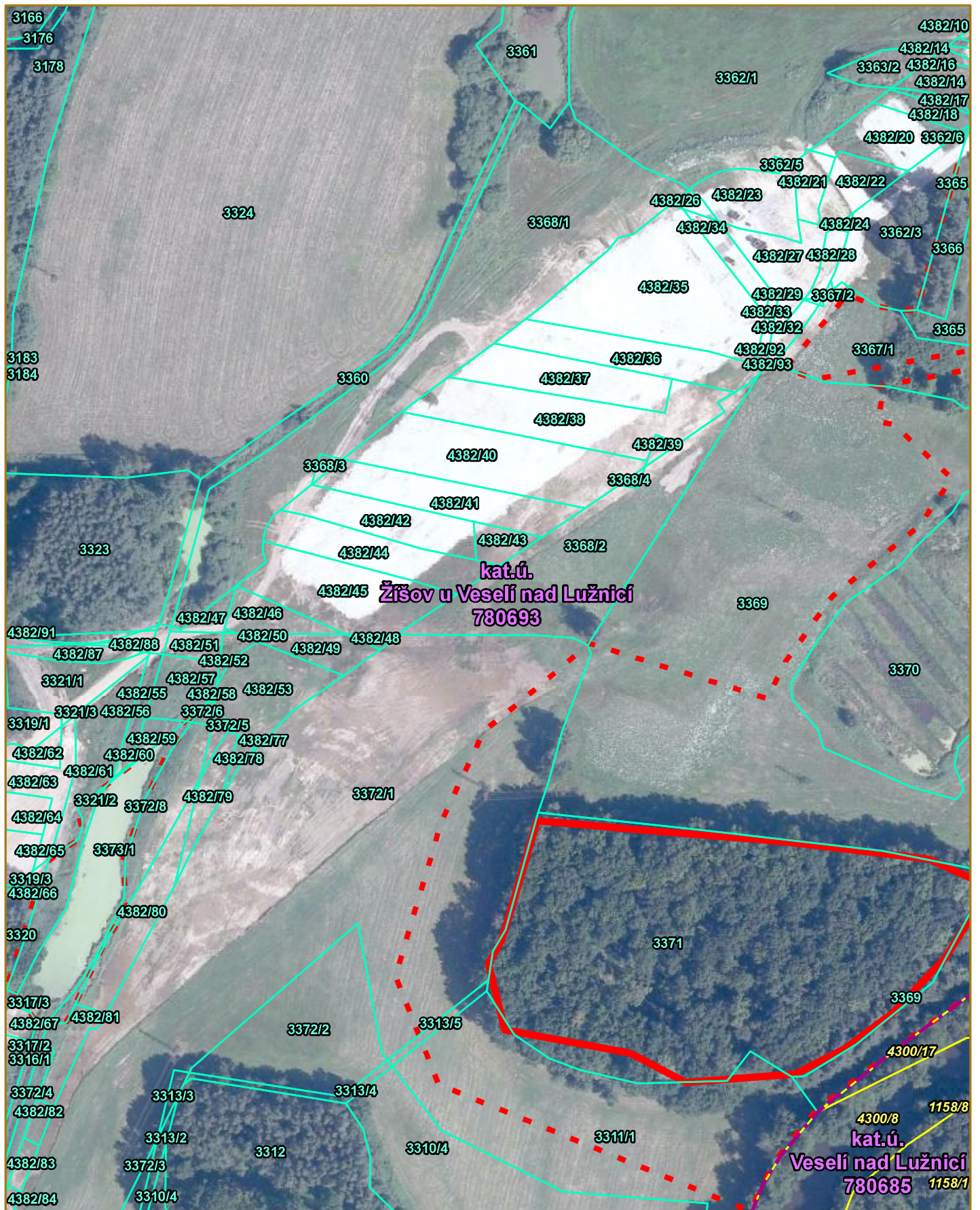
— hranice katastru

- parcely DKM
- parcely KM-D
- parcely ÚKM

	1
2	3



50 m



Řešené území

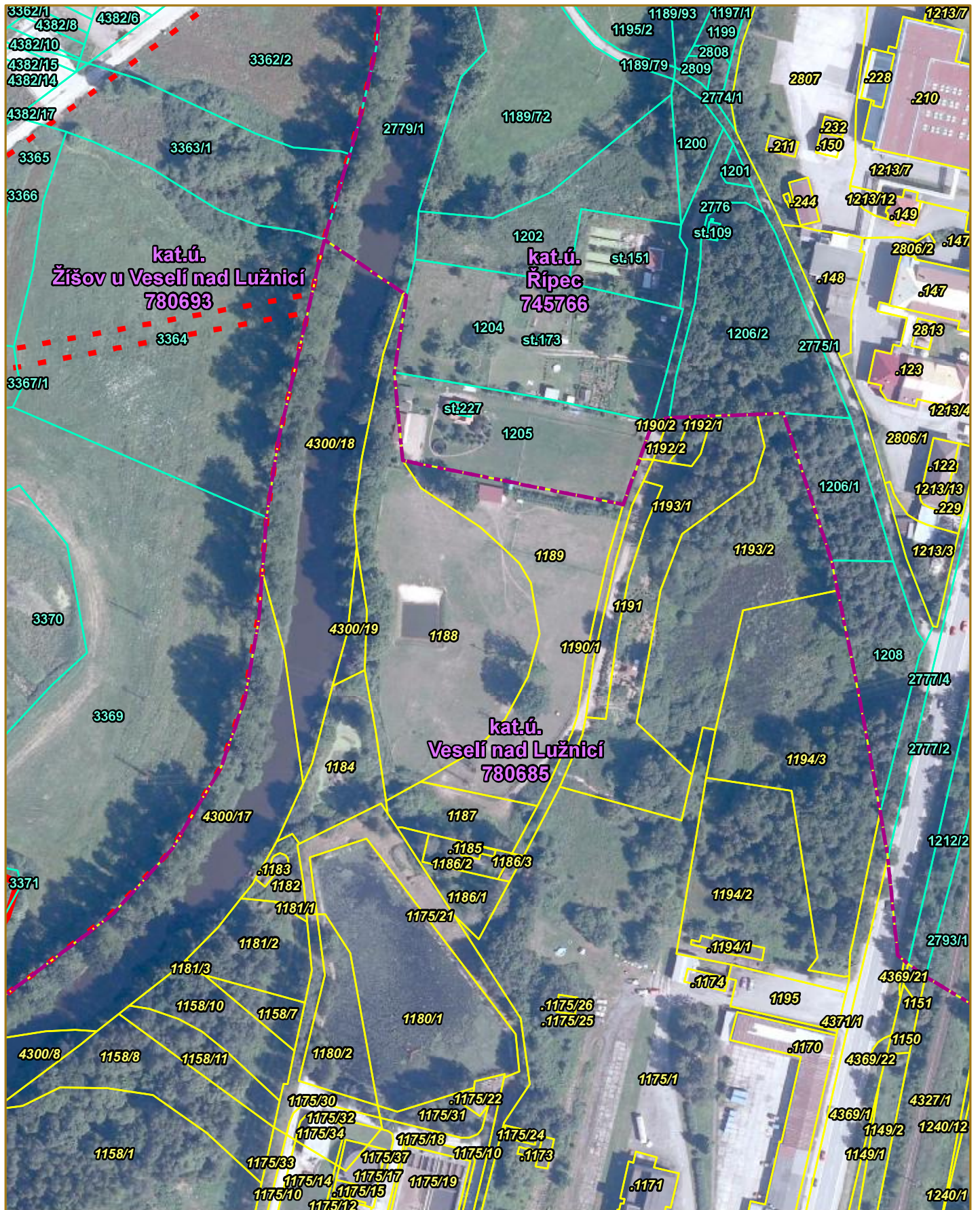
- PR; PP
- OP
- SO (§39)
- ZO (§45c)

- hranice katastru
- parcely DKM
- parcely KM-D
- parcely ÚKM

	1
2	3



Příloha M2: Katastrální mapa se zákresem ZCHÚ - list 3 z 3



Řešené území

- PR; PP
- OP
- SO (§39)
- ZO (§45c)

hranice katastru

- parcely DKM
- parcely KM-D
- parcely ÚKM

	1
2	3



