

# PLÁN PÉČE

PRO OBDOBÍ 2018 - 2027

PŘÍRODNÍ PAMÁTKA

KUTINY



# Plán péče

## Přírodní památka Kutiny

Pro období: 2018 - 2027

### 1. Základní údaje o zvláště chráněném území

#### 1.1. Základní identifikační údaje

Evidenční číslo: 1841  
Kategorie ochrany: přírodní památka  
Název území: Kutiny

Druh právního předpisu, kterým bylo území vyhlášeno: Nařízení

Původní předpis:

Orgán, který předpis vydal: Okresní úřad v Táboře  
Číslo předpisu: 7/1996  
Datum platnosti předpisu: Nařízení ze dne 21.11.1996  
Datum účinnosti předpisu: 10.12.1996

Přehlášení:

Orgán, který předpis vydal: Krajský úřad Jihočeského kraje  
Číslo předpisu: 4/2011  
Datum platnosti předpisu: Nařízení ze dne 8.3.2011  
Datum účinnosti předpisu: 13.4.2011

#### 1.2. Údaje o lokalizaci území

Kraj: Jihočeský  
Okres: Tábor  
Obec s rozšířenou působností třetího stupně: Soběslav  
Obec s pověřeným obecním úřadem: Soběslav

Obec: Hlavatce  
Katastrální území: Hlavatce  
Obec: Vlastiboř  
Katastrální území: Svinky

Orientační mapa a vymezení zájmového území viz Přílohy č. 1 a 2.

### 1.3. Vymezení území podle současného stavu katastru nemovitostí:

Hranice přírodní památky jsou převzaty z Nařízení Jihočeského kraje č. 4/2011, kterým se zřizuje přírodní památka Kutiny. Hranice jsou promítnuty nad katastrální mapou, která je volně přístupná na internetu. Katastrální mapa se zákresem ZCHÚ a jeho ochranného pásma je Přílohou č. 7. Informace o parcelách jsou rovněž získány z volně přístupných internetových stránek Nahlížení do katastru nemovitostí. Plochy částí parcel, které spadají do PP nebo OP, byly odměřeny pomocí programu Autocad LT2006.

Zvláště chráněné území:

Parcela č. dle KN	Druh pozemku	Způsob využití pozemku	Výměra parcely (m <sup>2</sup> )	Výměra v ZCHÚ cca (m <sup>2</sup> )	Číslo LV	Vlastník
<b>Katastrální území: Hlavatce</b>						
979/2	Trvalý travní porost		5 877	5760	10001	Obec Hlavatce
980/4	Trvalý travní porost		1 681	250	222	Pí Menglerová, Vlastibof
966/2	Vodní plocha	Koryto vod. toku umělé	649	240	10001	Obec Hlavatce
<b>Katastrální území: Svinky</b>						
461/2	Vodní plocha	Rybník	2 111	890	129	Panství Bechyně, Vaduz, Lichtenštejsko
461/1	Vodní plocha	Rybník	166 360	310	129	Panství Bechyně, Vaduz, Lichtenštejsko
463	Vodní plocha	zamokřená	1816	50	129	Panství Bechyně, Vaduz, Lichtenštejsko
<b>Celkem výměra ZCHÚ</b>				<b>7500 m<sup>2</sup>, tj. 0,75 ha</b>		

### Ochranné pásmo

Ochranné pásmo se platným předpisem (článek 4 nařízení Jihočeského kraje č. 4/2011) stanovuje jako území do vzdálenosti 50 m od hranice přírodní památky. Celková plocha ochranného pásma je 2,90 ha. Následující tabulka uvádí přehled parcel, které jsou (nebo jejich část) součástí tohoto ochranného pásma.

Parcela č. dle KN	Druh pozemku	Způsob využití pozemku	Výměra parcely (m <sup>2</sup> )	Výměra v OP ZCHÚ cca (m <sup>2</sup> )	Číslo LV	Vlastník
<b>Katastrální území: Hlavatce</b>						
979/1	Trvalý travní porost		809	809	10001	Obec Hlavatce
979/2	Trvalý travní porost		5 877	141	10001	Obec Hlavatce
979/3	Trvalý travní porost		10 733	7621	222	Pí Menglerová, Svinky
978	Ostatní plocha	manipulační	1 193	391	369	SJM Šimákoví, Hlavatce
913/1	Trvalý travní porost		4 557	187	368	p. Hák, Soběslav
913/2	Trvalý travní porost		4 888	186	369	SJM Šimákoví, Hlavatce
980/4	Trvalý travní porost		1 681	1433	222	Pí Menglerová, Svinky
966/2	Vodní plocha	Koryto vod. toku umělé	649	412	10001	Obec Hlavatce
981	Trvalý travní porost		27 928	1138	190	SJM Vaňkovi, Hlavatce
982/2	Trvalý travní porost		13 030	7663	10001	Obec Hlavatce

<b>Katastrální území: Svinky</b>						
461/2	Vodní plocha	Rybník	2 111	1325	129	Panství Bechyně, Vaduz, Lichtenštejsko
461/1	Vodní plocha	Rybník	166 360	6671	129	Panství Bechyně, Vaduz, Lichtenštejsko
462	Ostatní plocha	Neploďná půda	1097	234	118	Pí Menglerová, Svinky
463	Vodní plocha	zamokřená	1816	789	129	Panství Bechyně, Vaduz, Lichtenštejsko
<b>Celkem výměra OP ZCHÚ</b>				<b>29 000 m<sup>2</sup>, tj. 2,90 ha</b>		

#### 1.4. Výměra ZCHÚ a jeho ochranného pásma

Druh pozemku	ZCHÚ plocha v ha	OP plocha v ha	Způsob využití pozemku	ZCHÚ plocha v ha
Lesní pozemky	0	0		
Vodní plochy	0,147	0,92	Zamokřená plocha	
			Rybník nebo nádrž	0,1230
			Vodní tok	0,024
Trvalé travní porosty	0,603	1,92		
Orná půda	0	0		
Ostatní zemědělské pozemky	0	0		
Ostatní plochy	0	0,06	Neploďná půda	
			Ostatní způsoby využití	
Zastavěné plochy a nádvoří	0	0		
Plocha celkem	0,750	2,90		

#### 1.5. Překryv ZCHÚ s jinými chráněnými územími

Národní park: nenachází se  
 Chráněná krajinná oblast: nenachází se  
 Jiný typ chráněného území: nenachází se

Natura 2000  
 Ptačí oblast: nenachází se  
 Evropsky významná lokalita: nenachází se

#### 1.6. Kategorie IUCN

IV. – řízená rezervace

## 1.7. Předměty ochrany ZCHÚ

### 1.7.1. Předmět ochrany ZCHÚ podle zřizovacího předpisu

Primární zřizovací předpis:

V nařízení Okresního úřadu Tábor ze dne 21. 11. 1996 je ve článku 1 Vymezení přírodní památky a její poslání uvedeno: „*Posláním přírodní památky je ochrana zvláště chráněných druhů rostlin, zejména hořepníku lučního (*Gentiana pneumonanthe*) a všivce bahenního (*Pedicularis palustris*)*“.

Současný platný zřizovací předpis:

V Nařízení Jihočeského kraje č. 4/2011, kterým se zřizuje přírodní památka Kutiny, ze dne 8.3. 2011 je ve článku 2 Poslání přírodní památky uvedeno: „*Posláním přírodní památky Kutiny je ochrana vlhké bezkolencové louky s výskytem zvláště chráněných a významných druhů rostlin a živočichů*“.



Hořec hořepník  
fotografie z plochy přírodní památky dne 30.8. 2016



## 1.7.2 Hlavní předmět ochrany – současný stav

### A. ekosystémy

Název společenstva	Podíl plochy v ZCHÚ	Popis biotopu společenstva
Vlhká louka svazu Molinion s přechody ke společenstvu svazu Calthion	cca 90 %	Vegetačně pestrá louka s výskytem zvláště chráněných druhů rostlin. Od okrajů silný tlak třtiny křovištní a šedavé.

### B. druhy

Rostliny:

Název druhu	Aktuální početnost nebo vitalita populace v ZCHÚ	Stupeň ohrožení	Popis biotopu druhu	Zdroj údajů
Hořec hořepník <i>Gentiana pneumonanthe</i>	Cca 50 kvetoucích exemplářů	Silně ohrožený dle zákona	Moliniová louka v SV části PP, v pásu podél napřímeného koryta potoka	Vlastní průzkum 2016
Kosatec sibiřský <i>Iris sibirica</i>	Dva trsy	Silně ohrožený dle zákona	Moliniová louka – severní část	Vlastní průzkum 2016
Prstnatec májový <i>Dactylorhiza majalis</i>	Cca 50 kvetoucích exemplářů	Ohrožený dle zákona	Vlhčí jižní část PP	Vlastní průzkum 2016
Všivec bahenní <i>Pedicularis palustris</i>	Nebyl nalezen v roce 2016 ani v roce 2005	Silně ohrožený dle zákona	Luční druh	Zřizovací předpis Minulý plán péče (Albrechtová 1996)
Ptačinec bahenní <i>Stellaria palustris</i>	Ojedinele	Silně ohrožený dle ČS	Vlhčí jižní část PP	Vlastní průzkum 2016
Mochna bahenní <i>Potentilla palustris</i>	Porosty Vitální populace	Ohrožený dle ČS	Vlhčí jižní část PP	Vlastní průzkum 2016
Kozlík dvoudomý <i>Valeriana dioica</i>	Desítky exemplářů Vitální populace	Ohrožený dle ČS	Vlhčí jižní část PP	Vlastní průzkum 2016
Ostřice Hartmanova <i>Carex hartmanii</i>	Desítky exemplářů Vitální populace	Ohrožený dle ČS	Vlhčí jižní část PP	Vlastní průzkum 2016
Srpice barvířská <i>Serratula tinctoria</i>	Porosty Vitální populace	Vzácnější dle ČS	Více v jižní části PP	Vlastní průzkum 2016
Svízel severní <i>Galium boreale</i>	Desítky exemplářů Vitální populace	Vzácnější dle ČS	Všude, více v jižní části PP	Vlastní průzkum 2016
Třezalka rozprostřená <i>Hypericum humifusum</i>	Vzácně	Ohrožený dle ČS	Západní část na Z okraji skupiny bříz	IP Abazid 2009
Hadí mord nízký <i>Scorzonera humilis</i>	Vzácně, pouze sterilní exempláře	Ohrožený dle ČS	Severní část louky	IP Abazid 2009
Rozrazil štítkovitý <i>Veronica scutellata</i>	Vzácně	Vzácnější dle ČS	U jižní části kanálu	IP Abazid 2009

Ve sloupci stupeň ohrožení je uvedeno zařazení druhu do jedné ze tří kategorií dle vyhlášky č. 395/1992 k zákonu ČNR č. 114/1992 Sb. o ochraně přírody a krajiny (uvedeno „dle zákona“). Pokud druh není zvláště chráněný ve smyslu uvedeného zákona, pak je stupeň ohrožení převzat z publikace Komentovaný červený seznam květeny jižní části Čech (Chán a kol. AOPK 1999).

## Živočichové

Název druhu	Aktuální početnost nebo vitalita populace v ZCHÚ	Stupeň ohrožení	Popis biotopu druhu	Zdroj údajů
ropucha obecná ( <i>Bufo bufo</i> )	Několik ex.	Ohrožený druh	Vrbové křoviny	Zoologický průzkum 2005
užovka obojková ( <i>Natrix natrix</i> )	Jednotlivě	Ohrožený druh	Mokrý louky	Zoologický průzkum 2005
vlaštovka obecná ( <i>Hirundo rustica</i> )	Nehnízdící druh, přelet	Ohrožený druh		Zoologický průzkum 2005

Ve sloupci stupeň ohrožení je uvedeno zařazení druhu do jedné ze tří kategorií dle vyhlášky č. 395/1992 k zákonu ČNR č. 114/1992 Sb. o ochraně přírody a krajiny. Druhy evidované v publikaci Červená kniha (Sedláček a kol. 1988, Baruš a kol. 1989), které nejsou současně zvláště chráněné dle zákona č. 114/1992 Sb., nebyly v území zaznamenány.

### 1.8 Cíl ochrany

Území přírodní památky Kutiny je územím, kde dlouhodobým cílem je zachování hodnotného ekosystému druhotného bezlesí, který je současně biotopem zvláště chráněných druhů rostlin. Zachování tohoto ekosystému je možné pouze prostřednictvím trvalé péče.

## **2. Rozbor stavu zvláště chráněného území s ohledem na předmět ochrany**

### **2.1. Stručný popis území a charakteristika jeho přírodních poměrů**

Přírodní památka Kutiny se nachází v severní části Jihočeského kraje cca 14 km JZ od Tábora a 13 km SZ od Veselí nad Lužnicí. Rozkládá se na severním břehu rybníka Nový, který je jedním z rybníků početné rybníční soustavy na Bechyňské potoku. Jedná se o vlhké a střídavě vlhké louky a mokřiny na břehu rybníka se vzácnými rostlinnými druhy.

Dle geomorfologického členění se přírodní památka nachází v soustavě Českomoravské, na nejsevernějším okraji geomorfologického celku Třeboňská pánev, okrsku Borkovická pánev. Nadmořská výška území se pohybuje v rozmezí cca 449 - 452 m n.m. Expozice je nepatrná, převažuje mírný úklon k jihu (k rybníku Nový). Klimaticky spadá území rezervace do mírně vlhkého vrchovinového okrsku mírně teplé oblasti, suma srážek cca 600 mm, průměrná roční teplota cca 7°C. Geologickým podkladem zájmového území je pararula, překrytá deluviofluvialními hlínami a pleistocenními písčitymi hlínami, podél toku holocenními splachovými hlínami. Půdním typem jsou gleje a pseudogleje. Přírodní památka se nachází v povodí 1-07-04-002 Bechyňský potok po Blatskou stoku a Olešenský potok. Přírodní památka Kutiny se rozkládá na severním břehu rybníka Nový, který je jedním z rybníků početné rybníční soustavy na Bechyňské potoku.

Vegetaci je podrobně věnován rozbor v kapitole 2.4. *Současný stav ZCHÚ a přehled dílčích ploch*. Porost je charakteru střídavě vlhkých bezkolencových luk svazu Molinion, v jižní části blíže rybníku s přechodem k podmáčeným stanovištím svazu Calthion. Méně jsou zastoupeny dřevinné formace v pobřežní zóně a březovém lesíku.

Přehled zvláště chráněných druhů rostlin a živočichů:

Název druhu	Aktuální početnost nebo vitalita populace v ZCHÚ	Kategorie podle vyhlášky č. 395/1992 Sb.	Poznámka
Hořec hořepník <i>Gentiana pneumonanthe</i>	Cca 50 kvetoucích exemplářů	Silně ohrožený	Vlastní průzkum 2016
Kosatec sibiřský <i>Iris sibirica</i>	Dva kvetoucí trsy	Ohrožený	Vlastní průzkum 2016
Prstnatec májový <i>Dactylorhiza majalis</i>	Cca 50 kvetoucích exemplářů	Ohrožený	Vlastní průzkum 2016
Všivec bahenní <i>Pedicularis palustris</i>	V roce 2016 ani 2005 nebyl nalezen	Silně ohrožený	Zřizovací předpis Minulý plán péče
Ropucha obecná <i>Bufo bufo</i>	Několik ex.	Ohrožený	Vlastní průzkum 2005
Užovka obojková <i>Natrix natrix</i>	Jednotlivě	Ohrožený	Vlastní průzkum 2005
Vlaštovka obecná <i>Hirundo rustica</i>	Nehnízdící druh, přelet	Ohrožený	Vlastní průzkum 2005



## 2.2. Historie využívání území a zásadní pozitivní a negativní vlivy lidské činnosti v minulosti, současnosti a blízké budoucnosti

V minulosti byly na celé ploše louky, které byly extenzivně obhospodařovány, koseny nebo paseny, případně pomocí mělkých stružek částečně odvodňovány. Upuštění od pravidelného obhospodařování a celková eutrofizace okolního prostředí měly za následek částečnou degradaci lučních porostů, šíření agresivních rostlinných druhů a dřevinných náletů.

Z charakteru pokryvu lze usuzovat, že území není a nebylo stabilně udržováno. V minulosti byla plocha pravděpodobně ponechána řadu let ladem, pozůstatkem je březový lesík při západním okraji přírodní památky. Koncem minulého století bylo kosení pravděpodobně rovněž nepravidelné, v louce se silně uplatňuje několik vzrůstných a konkurenčně silných dominant: tužebník jilmový, třtina šedavá, ostřice třeslicovitá a třtina křovištní, které potlačují ostatní druhy. V louce se soliterně prosadily keřové vrby, které by při pravidelném kosení neměly šanci vzrůst.

Největším nebezpečím pro přírodní památku Kutiny je v současné době šíření třtiny křovištní a třtiny šedavé (*Calamagrostis epigeios*, *C. canescens*). Třtiny mají tendenci vytvářet monokulturní porosty, které potlačí výskyt konkurenčně slabších druhů. Třtina zatahuje louku plíživě od okrajů, zejména od západního a severního okraje, a v současné době je skoro problém stanovit, kde dosud není. S nárůstem vitality porostů třtiny klesá druhová bohatost floristicky cenných taxonů v lučním porostu. Relativně nejzachovalejší je pás při východním okraji přírodní památky, v němž vegetuje populace hořce hořepníku (*Gentiana pneumonanthe*), dále centrální části a jihozápadní část s vlhkomilnými taxony (*Potentilla palustris*, *Carex hartmanii*, *Dactylorhiza majalis*, *Serratula tinctoria*, *Valeriana dioica*, *Stellaria palustris*).

Řízené zásahy ochrany přírody, které byly na ploše ZCHÚ během několika posledních let provedeny, jsou vypsány v kapitole 2.6. *Zhodnocení výsledků předchozí péče a dosavadních zásahů do ZCHÚ a závěry pro další postup.*

## 2.3. Související plánovací dokumenty, správní rozhodnutí a právní předpisy

Přírodní památka Kutiny nezahrnuje lesní pozemky, nevztahuje se na ni LHP.

## 2.4. Současný stav ZCHÚ a přehled dílčích ploch

Na základě terénního průzkumu provedeného během vegetační sezóny roku 2016 byla plocha přírodní památky rozdělena na tři typy ploch dle vegetačního pokryvu:

1. Moliniová louka floristicky bohatá
2. Moliniová louka s hořcem hořepníkem
3. Moliniová louka silně prorostlá třtinou křovištní a třtinou šedavou

V následujícím textu jsou jednotlivé typy ploch stručně charakterizovány.

Plocha č. 1:

Jedná se o nejcennější formaci, pro niž byla přírodní památka zřízena. Porost je charakteru střídavě vlhkých bezkolencových luk svazu Molinion, v jižní části blíže rybníku s přechodem k podmáčeným stanovištím svazu Calthion. Významně je zastoupeno spektrum druhů typických pro moliniové louky, jako: bezkolenec modrý, bukvice lékařská, svízel severní, čertkus bahenní, řebříček bertrám, olešník kmínolistý, srpice barvířská, krvavec toten (*Molinia caerulea*, *Betonica officinalis*, *Galium boreale*, *Succisa pratensis*, *Achillea ptarmica*, *Selinum carvifolia*, *Serratula tinctoria*, *Sanguisorba officinalis*). V jižní části přírodní památky blíže rybníku, která je vlhčí, roste kromě jiného blatouch bahenní, mochna bahenní, ostřice Hartmanova, kozlík dvoudomý, ptačinec bahenní (*Caltha palustris* s.l., *Potentilla palustris*, *Carex hartmanii*, *Valeriana dioica*, *Stellaria palustris*) a celé spektrum ostřic (*Carex nigra*, *C. flava* s.l., *C. hartmanii*, *C. echinata*, *C. panicea*, *C. ovalis*, *C. palescens* aj.). Ze zvláště chráněných druhů ve smyslu zákona č. 114/1992 Sb. byla zaznamenána populace prstnatce májového (*Dactylorhiza majalis*) v jihozápadní části PP pod březovým lesíkem, dva trsy kosatce sibiřského (*Iris sibirica*) v severní části a nejvýznamnější předmět ochrany - poměrně početná populace hořce hořepníku (*Gentiana pneumonanthe*) – viz níže. Druhová bohatost není v louce rovnoměrná, místy dominuje ostřice třeslicovitá, třtina šedavá a tužebník jilmový (*Carex brizoides*, *Calamagrostis canescens*, *Filipendula ulmaria*), od okrajů, zejména západních, pak třtina křovištní (*Calamagrostis epigeios*) – viz níže.

Plocha č. 2:

Nejpozoruhodnějším prvkem květeny přírodní památky je poměrně početná populace hořce hořepníku (*Gentiana pneumonanthe*) čítající desítky kvetoucích jedinců. Populace není rozptýlena v louce rovnoměrně, ale soustřeďuje se v pásu podél napřímeného drobného toku, který je zaústěn do Nového rybníka v severovýchodní části přírodní památky. Populaci hořce doprovází další typické druhy jako je bezkolenec modrý, čertkus luční, řebříček bertrám, olešník kmínolistý (*Molinia caerulea*, *Succisa pratensis*, *Achillea ptarmica*, *Selinum carvifolia*) aj.

### Plocha č. 3:

Floristicky bohatá louka, která je hlavní formací přírodní památky Kutiny, je od okrajů, zejména západních, ale i severních a od jihu od rybníka, silně prorůstána třtinou křovištní a třtinou šedavou (*Calamagrostis epideios*, *C. canescens*). Obě jmenované třtiny mají tendenci vytvářet monokulturní porosty, které potlačí všechny cennější druhy původní louky. Je těžké stanovit hranici, kam až třtina prorostla a kam dosud nikoliv, neboť její jednotlivá stébla, v porostu snadno přehlédnutelná, se objevují skoro v celé ploše. Celkově lze konstatovat, že méně napadená je východní část chráněného území než západní, a je také floristicky nejcennější. Nepřímá úměra zastoupení třtiny a floristické bohatosti je v přírodní památce dobře patrná (čím větší zastoupení zapojených porostů třtiny, tím nižší druhová bohatost floristicky cenných taxonů).

V ploše přírodní památky roste několik soliterních dřevin a při západním okraji skupina bříz. Dřeviny tvoří pohledově poměrně pěkné dominanty, skupina dřevin u západní hranice může být ze zoologického hlediska vnímána pozitivně (hnízdí příležitost ptáků, úkryt drobných savců). V podrostu a v okolí dřevin a skupin dřevin však dominuje třtina. Z tohoto důvodu je podrost a okolí kosený a dřeviny jsou přiřazeny do ploch prorostlých třtinou křovištní a třtinou šedavou. Pravidelným kosením je nutno zabránit rozšiřování bříz nebo vrb z náletu a třtiny do okolní floristicky bohaté louky.

Rozbor současného stavu ZCHÚ podle dílčích ploch (mapka) je Přílohou č. 17 plánu péče. Tabulka doporučených zásahů podle dílčích ploch je obsahem kapitoly 3.1. *Výčet, popis a lokalizace plánovaných zásahů ve ZCHÚ.*

## **2.5. Zhodnocení výsledků předchozí péče a dosavadních ochranných zásahů do ZCHÚ a závěry pro další postup**

První plán péče na období 1996 – 2005 (Albrechtová 1996) stanovil jako údržbu kosení v polovině října plus jednou za 2-3 roky kosení v červnu, plochy prorostlé třtinou pak kosit 2-3x ročně, dále odstranění náletových bříz. V rezervační knize nejsou doloženy zásahy řízené péče z tohoto období, pravděpodobně nešlo o stabilní každoroční management. Břízy vytvořily při západním okraji přírodní památky březový lesík a v louce se prosadilo několik vzrůstných a konkurenčně silných dominant: tužebník jilmový, ostrice třeslicovitá, třtina šedavá a třtina křovištní, které od okrajů potlačily ostatní druhy.

Následující plán péče na období 2006 – 2015 (EIA SERVIS 2005) navrhl kosení 1x ročně pro cennější části louky bez třtiny. Termín kosení stanovil pro samotnou moliniovou louku na druhou polovinu července, pro pruh s hořcem na druhou polovinu října. Okrajové části s dominantní třtinou navrhl kosit 2x – 3x ročně.

V rezervační knize jsou doloženy záznamy managementu objednaného příslušným orgánem ochrany přírody (KÚ JČK). Je doložen management z let 2006, 2009 a 2011. První kosení probíhalo v červnu, druhé (plocha s hořci) v listopadu. V roce 2012 nebyl z organizačních důvodů žádný management proveden. Následující roky byly objednány následující zásahy:

2013:

Mozaikovitě sečení invazní třtiny a rákosu. Kosení plochy s hořci až po odkvětu a vysemenění, sběr a odvoz hmoty mimo ZCHÚ.

2014:

Ruční kosení podmáčené lokality, potlačení invaze třtiny, IX-X. (po dozrání hořepníku). sběr a odvoz hmoty mimo ZCHÚ po každé seči.

2015:

Mozaikovitě sečení invazní třtiny a rákosu. Kosení plochy s hořci až po odkvětu a vysemenění, sběr a odvoz hmoty mimo ZCHÚ.

2016:

Ruční mozaikovitá seč částečně podmáčené louky s odstraňováním drobných výmladků křovin, pročištění porostních okrajů stoky.

První seč v období do 30.5., cca 50% plochy a okraje stoky, tj. 0,40 ha. Cílem je potlačení třtiny.

Druhá seč celé plochy po dozrání a vysemenění hořců v termínu 15.10. - 30.10.

Po každém zásahu je nutno biomasu odstranit z plochy PP, doložit doklad o likvidaci hmoty.

Zhodnocení prováděného managementu:

Z terénního průzkumu provedeného v roce 2016 i ze srovnání údajů o početnosti výskytu zvláště chráněných rostlin lze usuzovat, že prováděný management je vyhovující a účinný.

Závěry pro další postup:

Největším nebezpečím pro přírodní památku Kutiny je rozšiřování ploch s dominantní třtinou, ať už třtinou křovištní nebo třtinou šedavou (*Calamagrostis epigeios*, *C. canescens*). Třtina zatahuje louku plíživě od okrajů, zejména od západního okraje, a v současné době je skoro problém stanovit, kde dosud není. S nárůstem vitality třtiny klesá druhová bohatost floristicky cenných taxonů v lučním porostu. Relativně nejzachovalejší je pás při východním okraji přírodní památky, v němž vegetuje populace hořce hořepníku (*Gentiana pneumonanthe*), a centrální a jižní části s vlhkomilnými taxony (*Potentilla palustris*, *Carex hartmanii*, *Dactylorhiza majalis*, *Serratula tinctoria*, *Valeriana dioica*, *Stellaria palustris*).

Ideálním managementem pro hořcovou louku by byla extenzivní pastva. Jelikož takový management je prakticky nerealizovatelný, pastvu musí suplovat kosení. Kosení není zcela ideální a pro hořce je kosení provedené standardním způsobem (1x ročně v červenci) naprosto nevhodné a znamenalo by zánik populace. Aby populace nebyla kosením oslabována, je nutné rostliny nechat odkvést a dozrát semena, v praxi to znamená porost pokosit až v říjnu. Zcela výjimečně je možno porost pokosit brzy na jaře (v květnu), kdy rostliny ještě obrazí a vykvetou, nicméně jarní kosení populaci oslabuje a nelze je uplatnit stabilně. Z popsáných důvodů je nutno plochu s hořci přes léto ponechat a pokosit až v říjnu, kosení není nutné aplikovat každoročně, stačí 1x za dva roky.

Jak je výše uvedeno, plocha přírodní památky je pod silným tlakem třtiny. Porosty třtiny je naopak žádoucí kosit co nejčastěji, nejlépe 3x ročně, aby populace byla oslabena a nerozšiřovala se. Kosení je vhodné provést na přelomu května a června, poté v červenci a poté ještě na podzim, třeba spolu se segmentem s hořci. Kosení nejméně 2x ročně je nutností.

Ostatní vlhkou louku, na níž není populace hořce ani třtiny křovištní, je vhodné kosit v režimu, jaký je obvyklý pro jednosečné vlhké louky: jedenkrát ročně v červenci. Trsy kosatce sibiřského je vhodné z kosené plochy vynechat, v říjnu pak, při kosení plochy s hořci, je možné olámat zralé tobolky a semena vysít do okolí trsu, čímž by se mohla jeho populace zvětšit.

Kromě managementu přímo uvnitř ZCHÚ je nutno nepřipustit hnojení okolních lučních porostů alespoň v šíři ochranného pásma (50 m pruh kolem hranice přírodní památky) kejdou, zorání a polaření, rozmetání umělých hnojiv nebo používání pesticidů. Rozmetání hnoje lze připustit, nicméně i při použití tohoto druhu statkového hnojiva je vhodné vynechat ochranné pásmo přírodní památky. Ideální by bylo i okolní travní porosty pravidelně kosit alespoň v rozsahu ochranného pásma, nejlépe 2x ročně, a biomasu odvézt.

## **2.6. Stanovení prioritních zájmů ochrany přírody v případě možné kolize**

Prioritní zájmy ochrany území se odvíjí od předmětu ochrany stanoveného vyhlášovacím předpisem. Předmětem ochrany dle nařízení je stanoviště vlhké bezkolencové louky s výskytem zvláště chráněných a významných druhů rostlin. Management je tedy nutné podřídit nárokům hořce hořepníku, prstnatce májového, kosatce sibiřského a dalších rostlin charakteristických pro moliniovou louku.

### **3. Plán zásahů a opatření**

#### **3.1. Výčet, popis a lokalizace plánovaných zásahů ve ZCHÚ**

V následujících dvou kapitolách jsou popsány jednotlivé navrhované zásahy. V kapitole 3.1.1. *Rámcová směrnice péče* jsou zásahy popsány obecně pro celé území, v kapitole 3.1.2. *Podrobný výčet navrhovaných zásahů a činností v území* jsou tabulkovou formou rozepsány konkrétní zásahy pro jednotlivé dílčí plochy uvnitř přírodní památky. Dále je doporučeno kosení ochranného pásma.

##### **3.1.1. Rámcová směrnice péče**

Péče o luční porosty:

Typ managementu	Kosení, shrabání a odvoz hmoty
Vhodný interval	Plocha bez třtiny (1) 1x ročně Plocha s hořci (2) 1x ročně Plocha se třtinou (3) 3x ročně Plocha ochranného pásma (4) 1x – 2x ročně
Minimální interval	Plocha bez třtiny (1) 1x ročně Plocha s hořci (2) 1x za dva roky Plocha se třtinou (3) 2x ročně Plocha ochranného pásma (4) 1x ročně
Pracovní nástroj	Lehká mechanizace a ruční nástroje
Kalendář pro management	Plocha bez třtiny (1): 2. ½ července Plocha s hořci (2): 2. ½ října Plocha se třtinou (3): 1. ½ června, 2. ½ července, 2. ½ října Plocha ochranného pásma (4): červen - červenec
Upřesňující podmínky	Viz kapitola 3.1.2. <i>Podrobný výčet navrhovaných zásahů a činností v území</i>

Péče o rostliny:

Péče o rostliny je realizována údržbou jejich biotopu. Nejcennějším taxonem je hořec hořepník, rostoucí v severovýchodní části ZCHÚ. Tato plocha bude kosena až po odkvětu a vysemenění hořce, tedy ve druhé polovině října. Zbytek louky bude kosena ve druhé polovině července. Okraje prorostlé třtinou bez zvláště chráněných druhů rostlin budou koseny 2x – 3x ročně.

Péče o živočichy:

Přírodní památka Kutiny plní částečně i funkci refugia pro některé živočichy, zejména bezobratlé. Zachování stávajícího charakteru přírodní památky je předpokladem i zachování stávajících společenstev bezobratlých živočichů uvnitř ZCHÚ.

### 3.1.2. Podrobný výčet navrhovaných zásahů a činností v území

Označení	Výměra cca (ha)	Stručný popis	Doporučený zásah	Naléhavost	Interval provádění	Termín provedení
1	0,30	Moliniová louka floristicky bohatá	Kosení, shrabání, odvoz, ponechat kosatec sibiřský	1	1x ročně	2. ½ července
2	0,12	Moliniová louka s hořcem hořepníkem	Kosení, shrabání, odvoz	1	1x ročně	2. ½ října
3	0,33	Moliniová louka se silným zastoupením třtiny	Kosení, shrabání, odvoz	2 1	3x ročně 2x ročně	1. ½ června 2. ½ července 2. ½ října
4	1,0	Louky v ochranném pásmu (S + Z)	Kosení, shrabání, odvoz	2	1x ročně	Červen - červenec

Stupně naléhavosti: 1. stupeň: zásah naléhavý, nezbytný pro zachování předmětu ochrany  
2. stupeň: zásah vhodný, doporučený  
3. stupeň: zásah odložitelný

Pokud jsou v tabulce uvedeny dva stupně naléhavosti, je chápán zásah s nižším stupněm jako vhodný, zásah s vyšším stupněm jako nezbytný pro zachování předmětu ochrany (př.: Kosení 3x ročně je vhodné, nicméně lze jej omezit na kosení 2x ročně, to však je již nezbytné).

Mapa ploch je přílohou č. 19.

### 3.2. Zásady hospodářského nebo jiného využívání ochranného pásma včetně návrhu zásahů a přehledu činností

Ochranné pásmo se platným předpisem (článek 4 nařízení Jihočeského kraje č. 4/2011) stanovuje jako území do vzdálenosti 50 m od hranice přírodní památky. Celková plocha ochranného pásma je 2,90 ha.

V ochranném pásmu se podle katastru nemovitostí nacházejí jen trvalé travní porosty, vodní plochy a ostatní plochy. V reálu jsou však parcely (celé nebo jejich část) p.č. 979/3, 978, 913/1, 913/2 k.ú. Hlavatce využívány jako pole, tedy orány a hnojeny. Doporučuji tyto parcely nebo jejich části v rozsahu ochranného pásma PP zatravnit a kosit. Rovněž doporučuji kosit stávající travní porosty v ochranném pásmu, neboť plochy podél západní a severní hranice, které zůstávají ladem, jsou zdrojem šíření třtiny a ostatních ruderálních rostlin.

Pro trvalé travní porosty nelze připustit hnojení kejdou, použití umělých hnojiv a pesticidů. Na loukách je maximálně možné připustit rozmetání hnoje do dávky 35 t/ha, ale i při použití tohoto druhu statkového hnojiva je nutno vynechat ochranné pásmo přírodní památky. Nelze připustit rozorání luk a polaření, ani dočasné. Nelze připustit úpravu vodního režimu pro tyto louky (melioraci). Při obhospodařování pozemků ochranného pásma je nutno dbát na obecné zásady, jako je nevjíždění na plochu přírodní památky mechanizací, nepoškození travního drnu těžkou technikou, ohněm apod.



### 3.3. Zaměření a vyznačení ZCHÚ v terénu

Hranice přírodní památky Kutiny je stanovena uzavřeným geometrickým polygonem, jehož vrcholy jsou určeny souřadnicemi udanými v souřadnicovém systému S – JTSK. Seznam souřadnic jednotlivých vrcholů geometrického polygonu tak, jak jdou v obrazci za sebou, je uveden v příloze č. 1 Nařízení Jihočeského kraje č. 4/2011, kterým se zřizuje přírodní památka Kutiny.

Přírodní památka je v terénu vyznačena po obvodu hraničními kůly s pruhovým značením. U severní hranice je umístěn hraničník se státním znakem, druhá je umístěna u kanálu u východní hranice. V severovýchodním cípu přírodní památky je umístěna tabule s informačním textem.

### 3.4. Návrhy potřebných administrativně – správních opatření v území

Návrhy na změnu druhů pozemků, způsobů využívání, změny majetkových nebo nájemních vztahů, stejně jako návrhy na úpravu hranic území, přehlášení apod. nejsou předkládány.

### 3.5. Návrhy na regulaci rekreačního a sportovního využívání území veřejností

Plocha přírodní památky není využívána pro rekreaci a sport.

### 3.6. Návrhy na vzdělávací využití ZCHÚ

Na okraji přírodní památky je umístěna tabule s informačním textem. Tabule je velice pěkně provedena, obsahuje srozumitelný text, mapky a fotografie.

### 3.7. Návrhy na průzkum či výzkum ZCHÚ a monitoring

Monitoring populace hořce hořepníku (*Gentiana pneumonanthe*).  
Periodická kontrola výskytu ostatních zvláště chráněných druhů rostlin.

## **4. Závěrečné údaje**

### **4.1. Předpokládané orientační náklady hrazené orgánem ochrany přírody podle jednotlivých zásahů (druhů prací)**

Druh zásahu	Odhad plochy (ha)	Orientační náklady za rok (Kč)	Orientační náklady za období platnosti plánu péče (Kč)
Plocha 1: Kosení vlhké louky 1x ročně v červenci, shrabání a odvoz	0,30	5 400	54 000
Plocha 2: Kosení louky s hořci 1x ročně v říjnu, shrabání a odvoz	0,12	2 160	21 600
Plocha 3: Kosení louky se třtinou křovištní 3x ročně (červen, červenec, říjen), shrabání a odvoz	0,33	17 820	178 200
Plocha 4: Kosení louky v OP 1x ročně červen - červenec, shrabání a odvoz	1,0	18 000	180 000
<b>Celkem</b>		<b>43 380</b>	<b>433 800</b>

### **4.2. Použité podklady a zdroje informací**

Rezervační kniha přírodní památky Kutiny uložená na KÚ JČK

Plán péče na období 1996 – 2005, Albrechtová 1996

Plán péče pro období 2006 – 2015, EIA SERVIS s.r.o., 2005

Botanický inventarizační průzkum PP Kutiny, Abazid 2009

Chráněná území ČR, svazek VIII. – Českobudějovicko, AOPK 2003

Seznam zvláště chráněných území ČR, AOPK 2003

Odborná literatura

Vlastní terénní průzkum během vegetační sezóny roku 2016

Informace a podklady poskytnuté Krajským úřadem Jihočeského kraje, odbor ŽP (ing. Vlášek)

### **4.3. Seznam použitých zkratk**

KÚ JČK , odbor ŽP– Krajský úřad Jihočeského kraje, odbor životního prostředí

ZCHÚ – zvláště chráněné území

PP – přírodní památka, OP – ochranné pásmo

EVL – evropsky významná lokalita, PO – ptačí oblast

### **4.4. Plán péče zpracoval**

Zpracovatel:  
EIA SERVIS s.r.o.  
U Malše 20  
České Budějovice  
370 01

Zpracoval: Ing. A. Čurnová

Podpis: \_\_\_\_\_

## 5. Přílohy plánu péče

1. Orientační mapa s vyznačením území – širší okolí
2. Orientační mapa s vyznačením území – bezprostřední okolí
3. Orientační mapa s vyznačením území – II. vojenské mapování
4. Orientační mapa s vyznačením území – III. vojenské mapování
5. Orientační mapa s vyznačením území – historická ortofotomapa
6. Orientační mapa s vyznačením území – územně správní členění
7. Katastrální mapa
8. Ochrana přírody a krajiny
9. Natura 2000 – lokalita není EVL ani PO, není zastoupena
10. Ochrana památek
11. Ochrana podzemních a povrchových vodních zdrojů
12. Zásobování vodou a vypouštění odpadních vod – jev není zastoupen
13. Ochrana nerostných surovin a ochrana před nepříznivými geologickými vlivy – jev není zastoupen
14. Znečištění životního prostředí – jev není zastoupen
15. Zemědělské hospodaření – evidence zemědělské půdy LPIS
16. Lesnické hospodaření – lesní půda – není PUPFL, jev není zastoupen
17. Mapa dílčích ploch
18. Mapa předmětů ochrany
19. Mapa managementových zásahů
20. Mapa invazních, expanzních či jiných nežádoucích druhů
21. Mapa rozmístění hraničníků a informačních tabulí
22. Mapa navrhovaného vymezení ZCHÚ – nové hranice – nejsou navrhovány

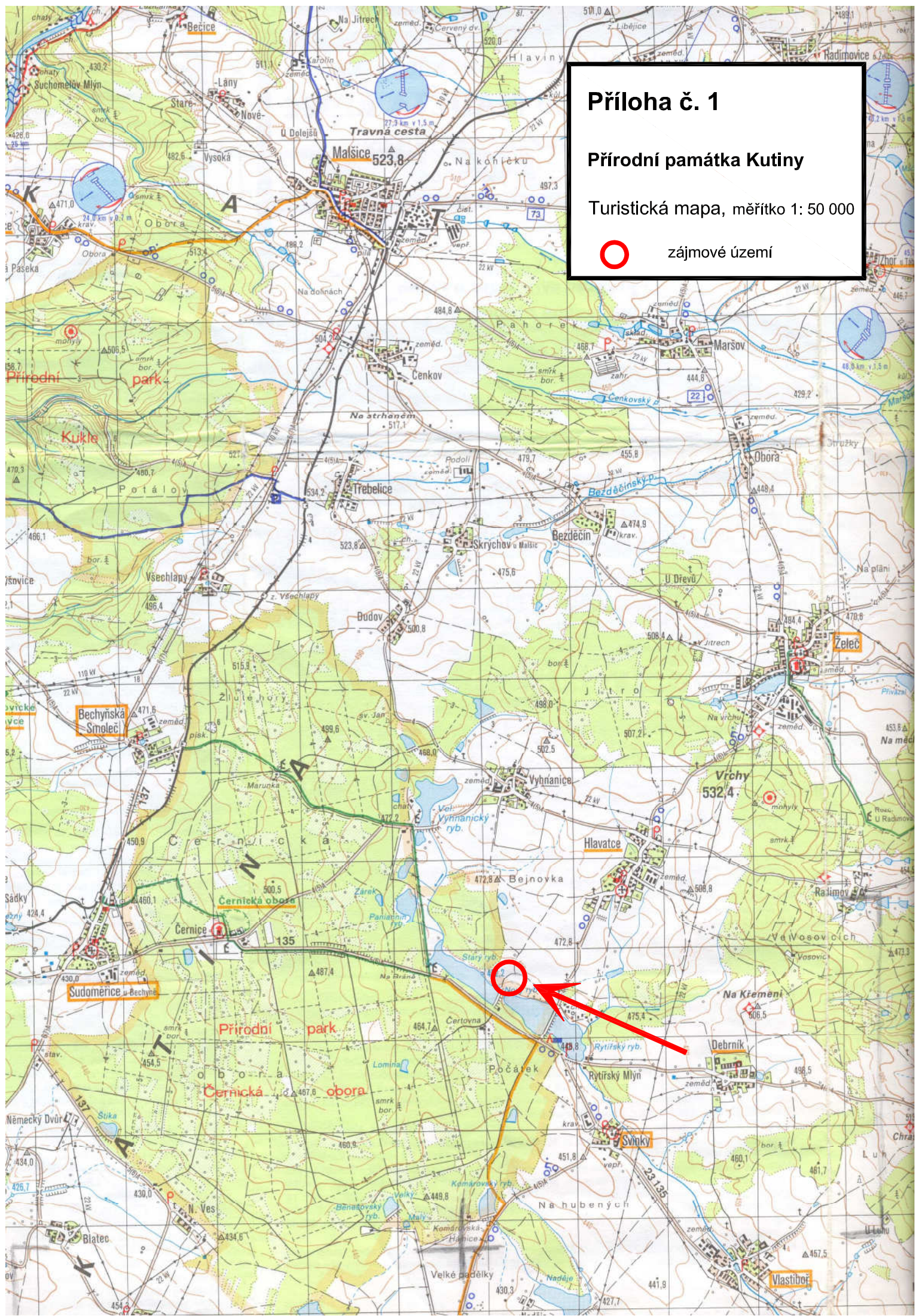


# Příloha č. 1

## Přírodní památka Kutiny

Turistická mapa, měřítko 1: 50 000

 zájmové území





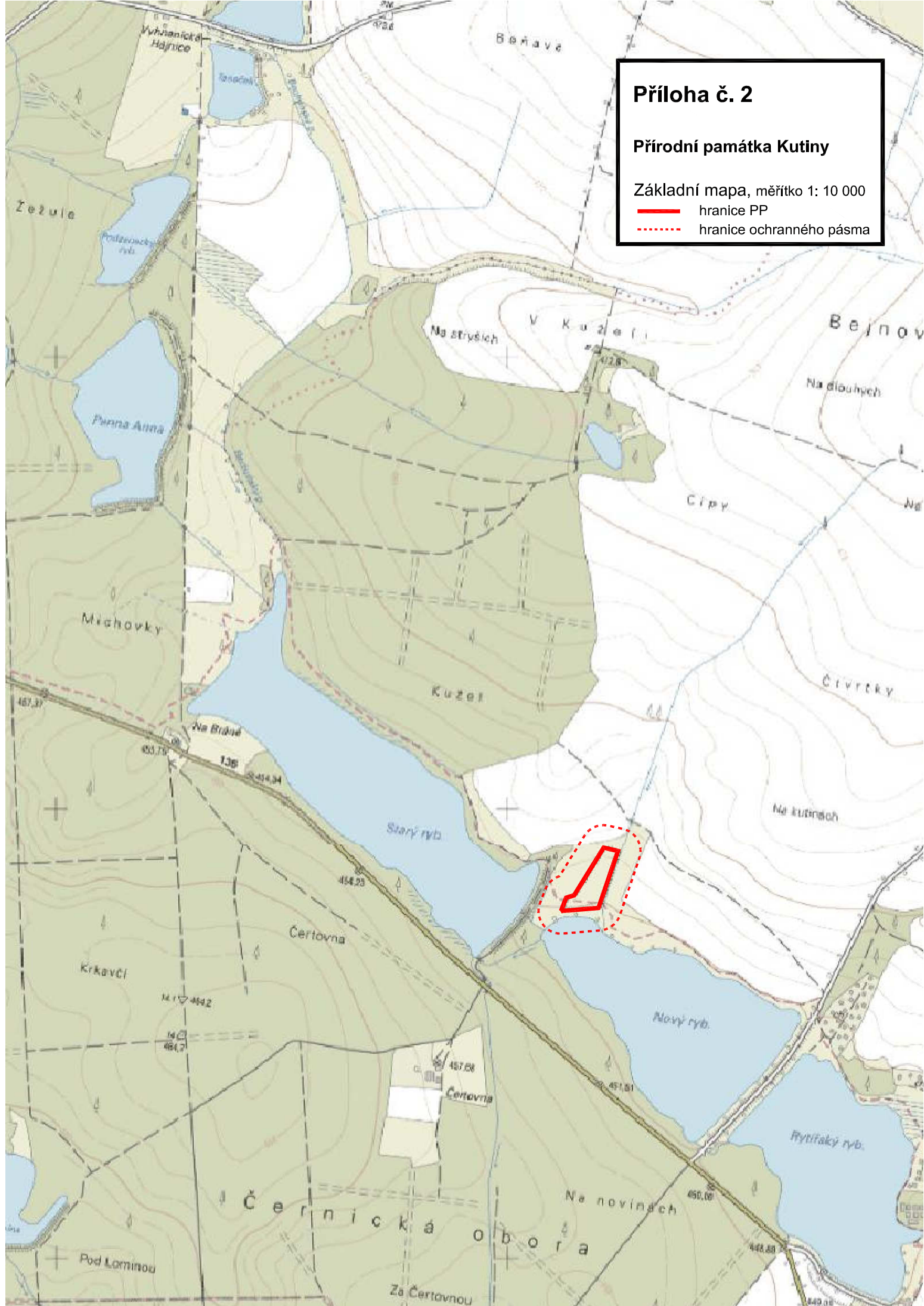


## Příloha č. 2

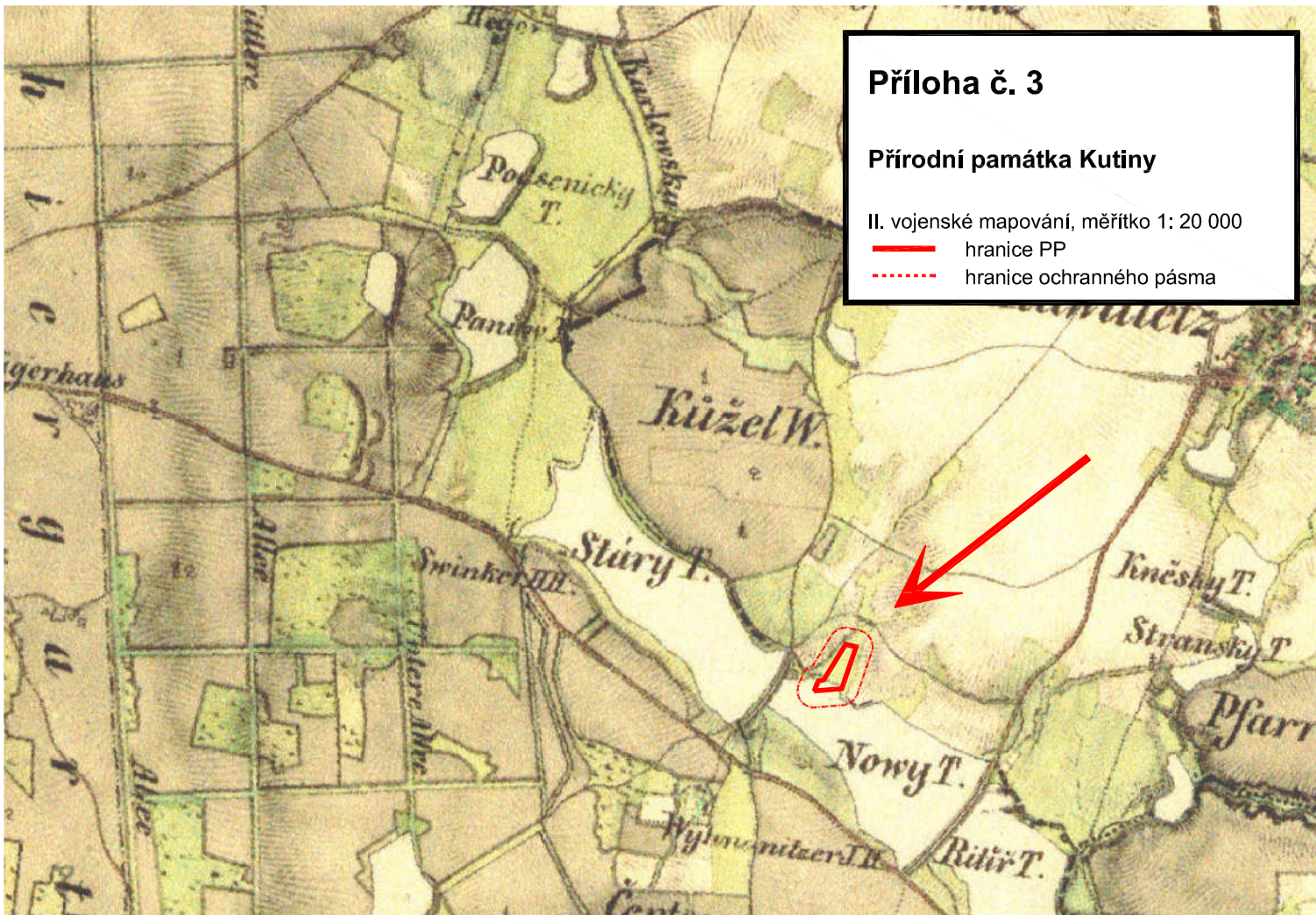
### Přírodní památka Kutiny

Základní mapa, měřítko 1: 10 000

-  hranice PP
-  hranice ochranného pásma





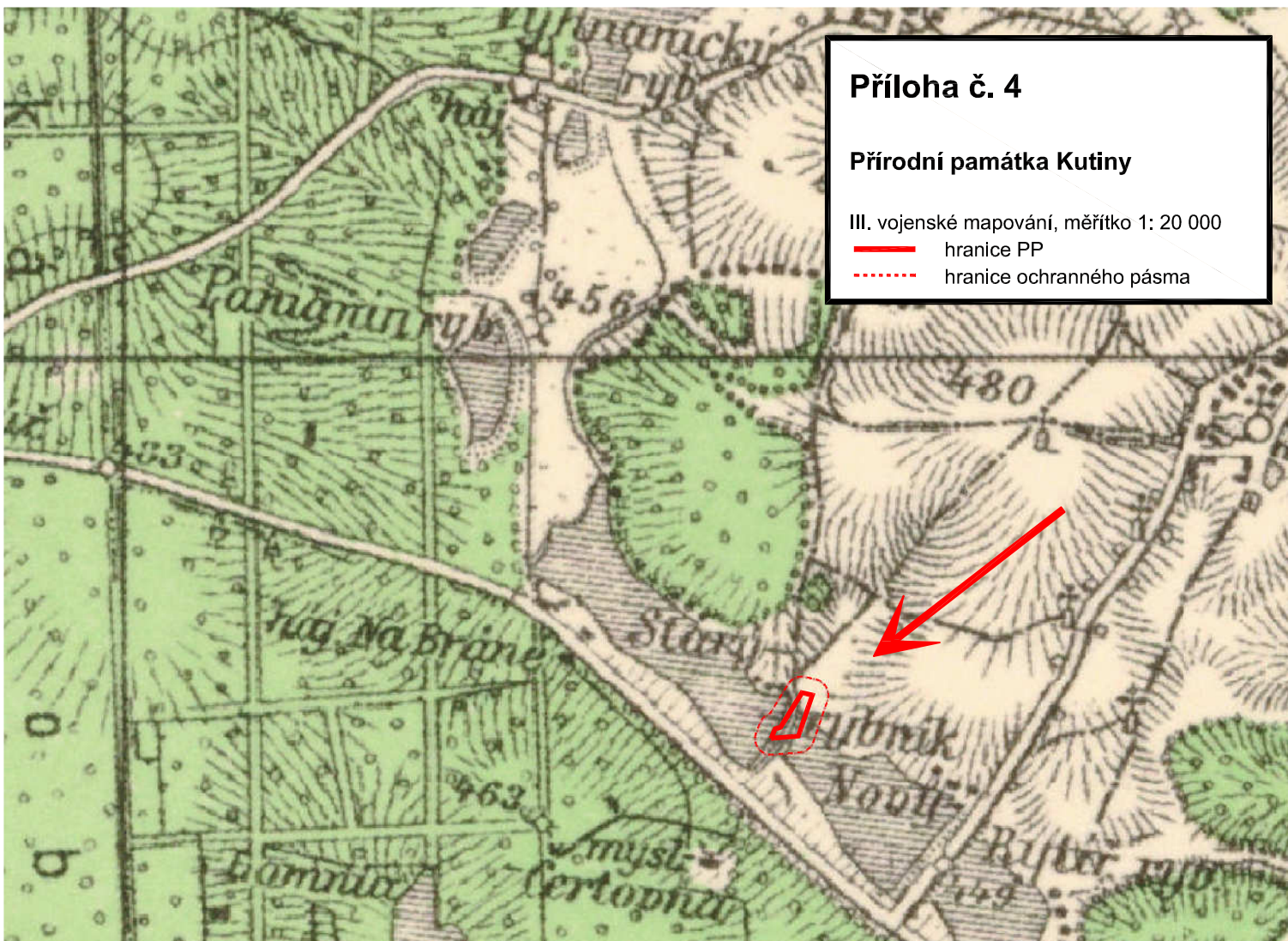


### Příloha č. 3

#### Přírodní památka Kutiny

II. vojenské mapování, měřítko 1: 20 000

- hranice PP
- ⋯ hranice ochranného pásma



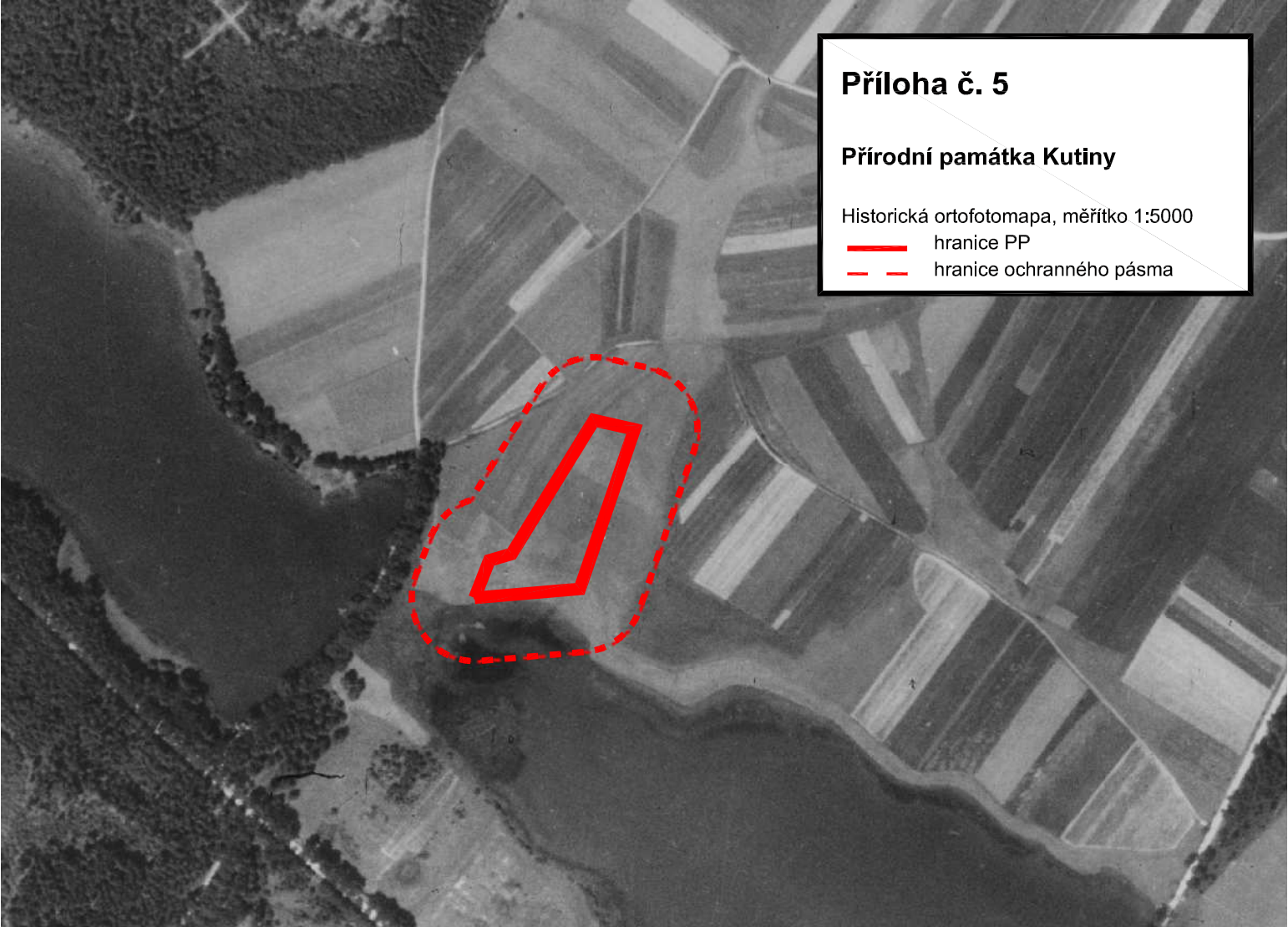
### Příloha č. 4

#### Přírodní památka Kutiny

III. vojenské mapování, měřítko 1: 20 000

- hranice PP
- ⋯ hranice ochranného pásma



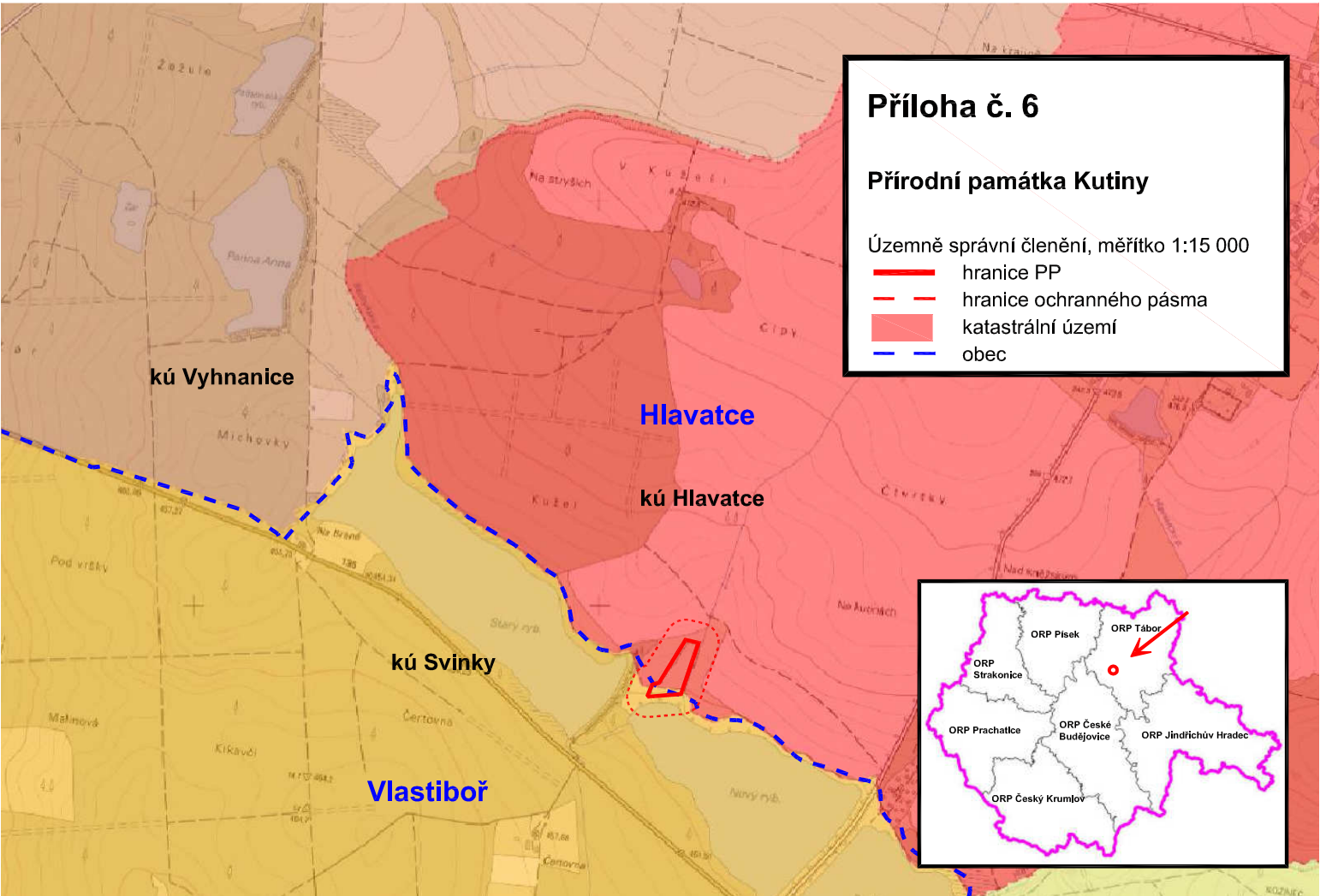


**Příloha č. 5**

**Přírodní památka Kutiny**

Historická ortofotomapa, měřítko 1:5000

- hranice PP
- - - hranice ochranného pásma



**Příloha č. 6**

**Přírodní památka Kutiny**

Územně správní členění, měřítko 1:15 000

- hranice PP
- - - hranice ochranného pásma
- katastrální území
- obec

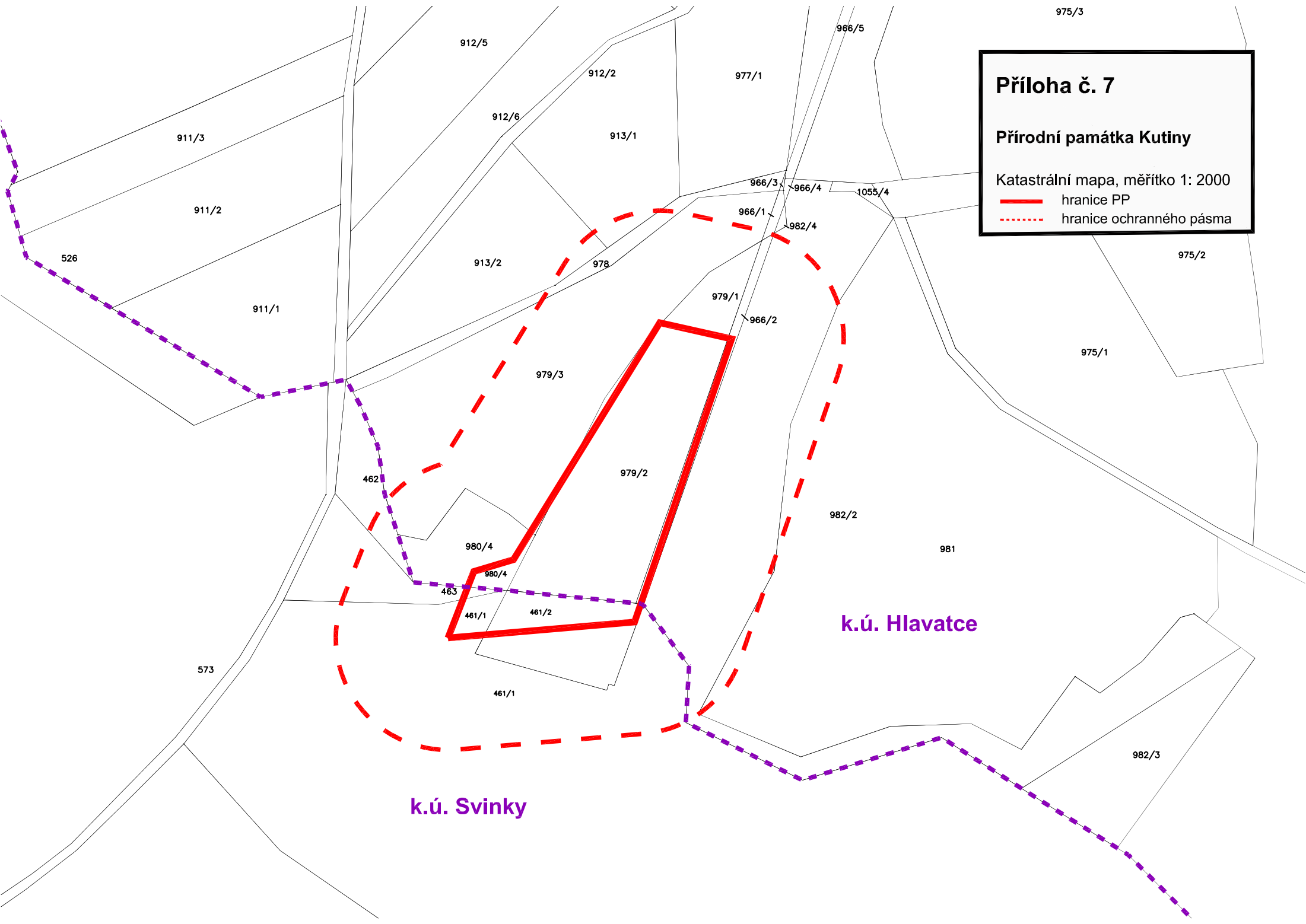


**Příloha č. 7**

**Přírodní památka Kutiny**

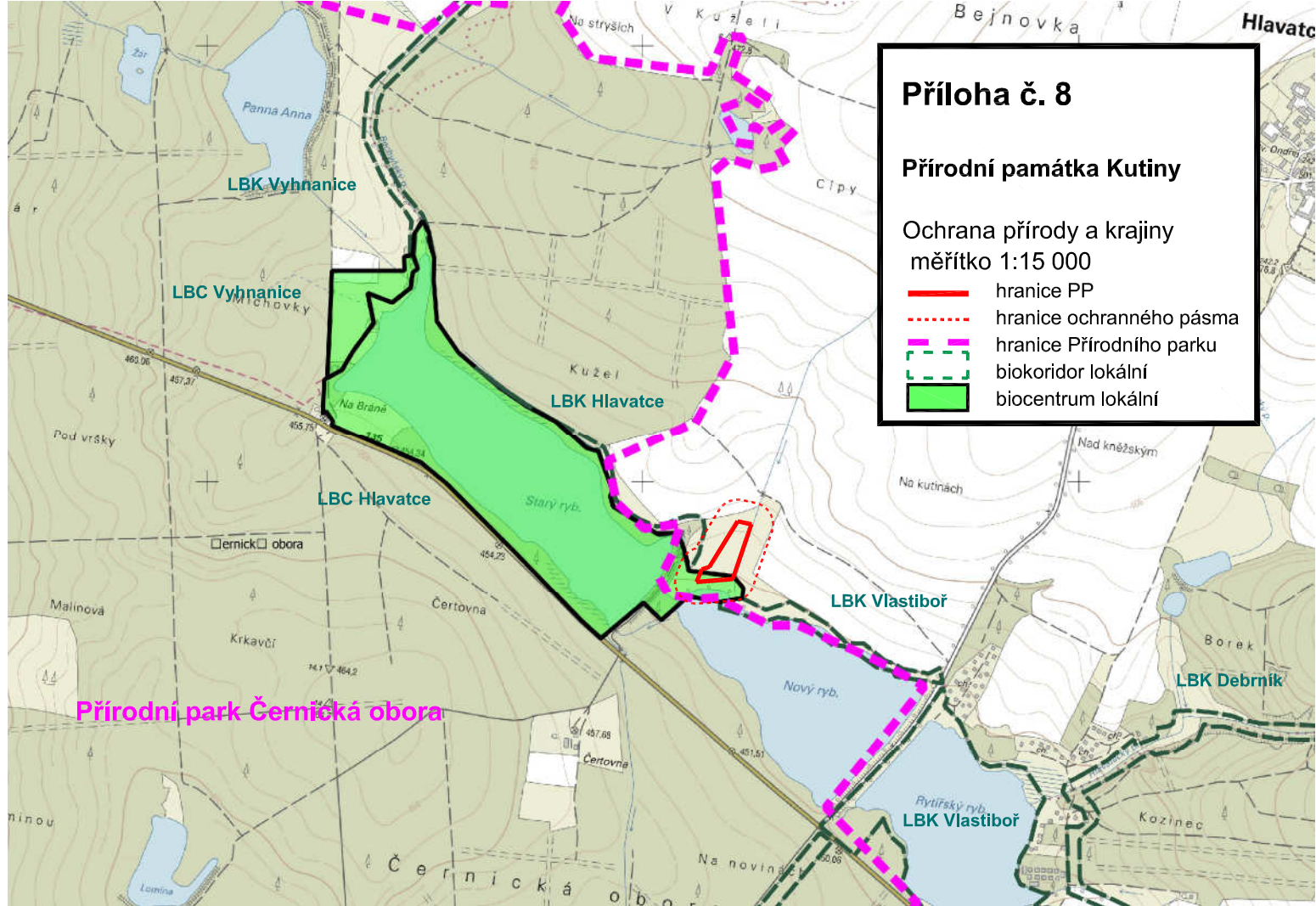
Katastrální mapa, měřítko 1: 2000

- hranice PP
- - - hranice ochranného pásma



k.ú. Svinky

k.ú. Hlavatce



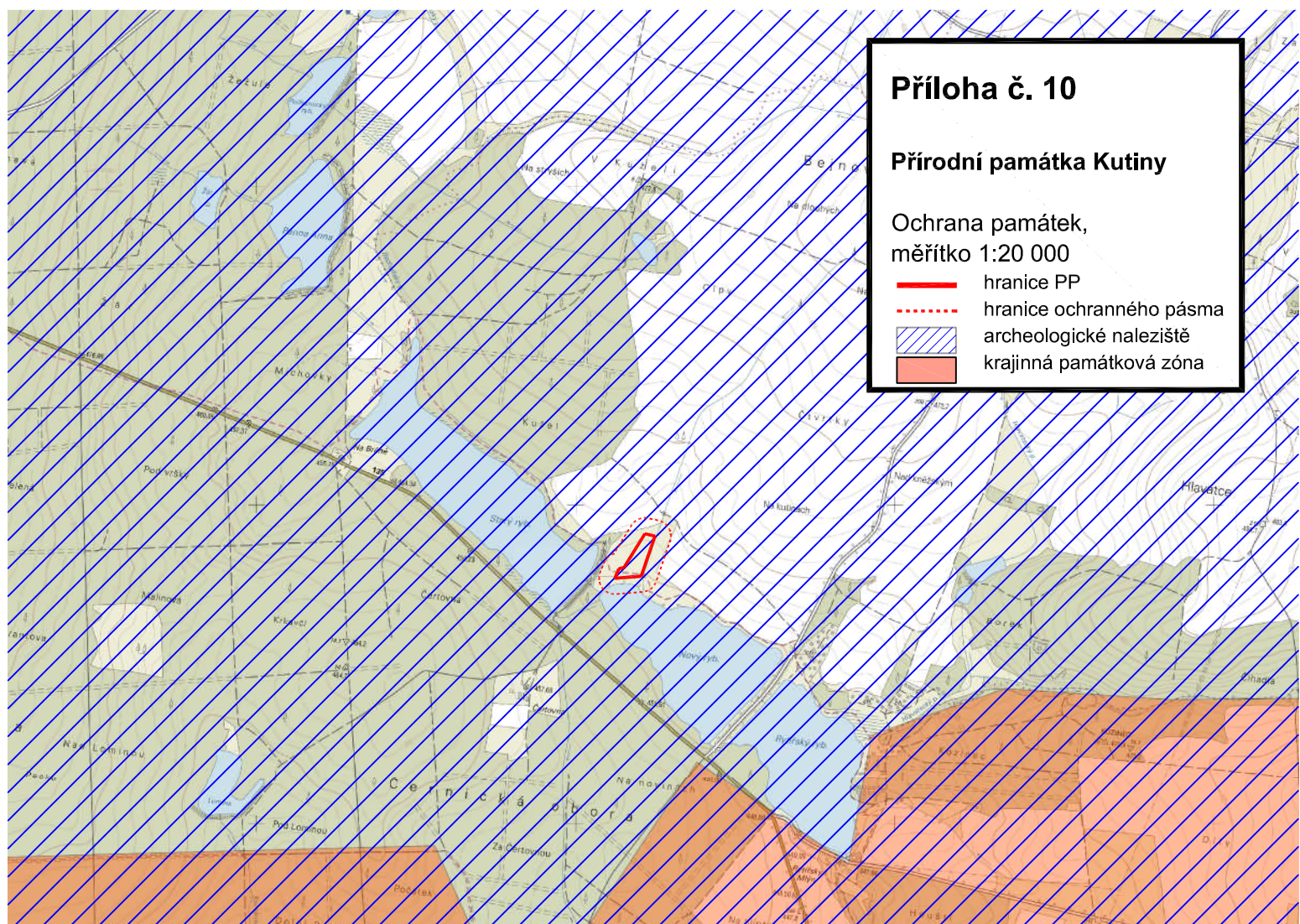
**Příloha č. 8**

**Přírodní památka Kutiny**

Ochrana přírody a krajiny  
měřítko 1:15 000

- hranice PP
- - - hranice ochranného pásma
- - - hranice Přírodního parku
- - - biokoridor lokální
- biocentrum lokální

Přírodní park Černická obora



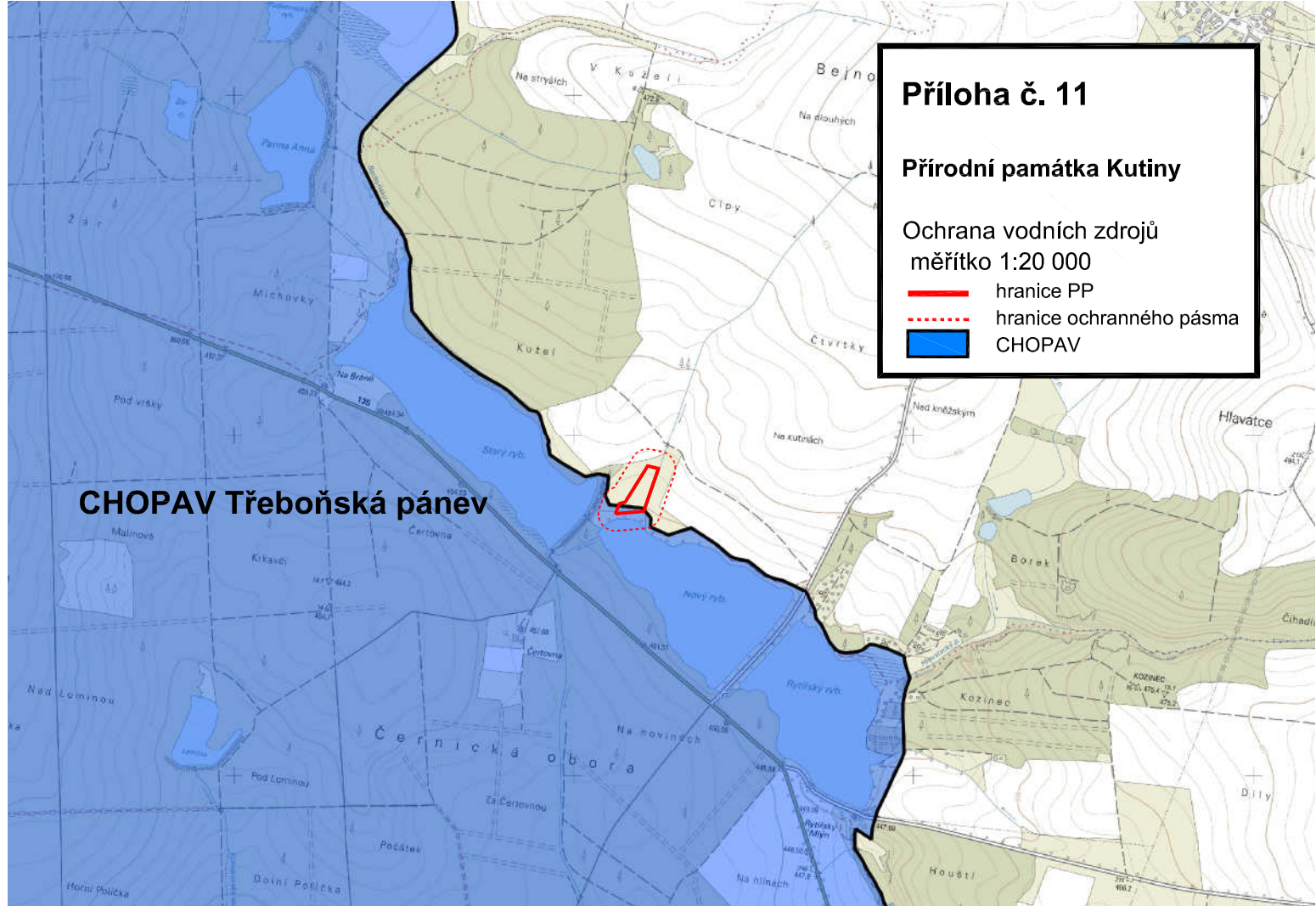
**Příloha č. 10**

**Přírodní památka Kutiny**

Ochrana památek,  
měřítko 1:20 000

- hranice PP
- - - hranice ochranného pásma
- archeologické naleziště
- krajinná památková zóna





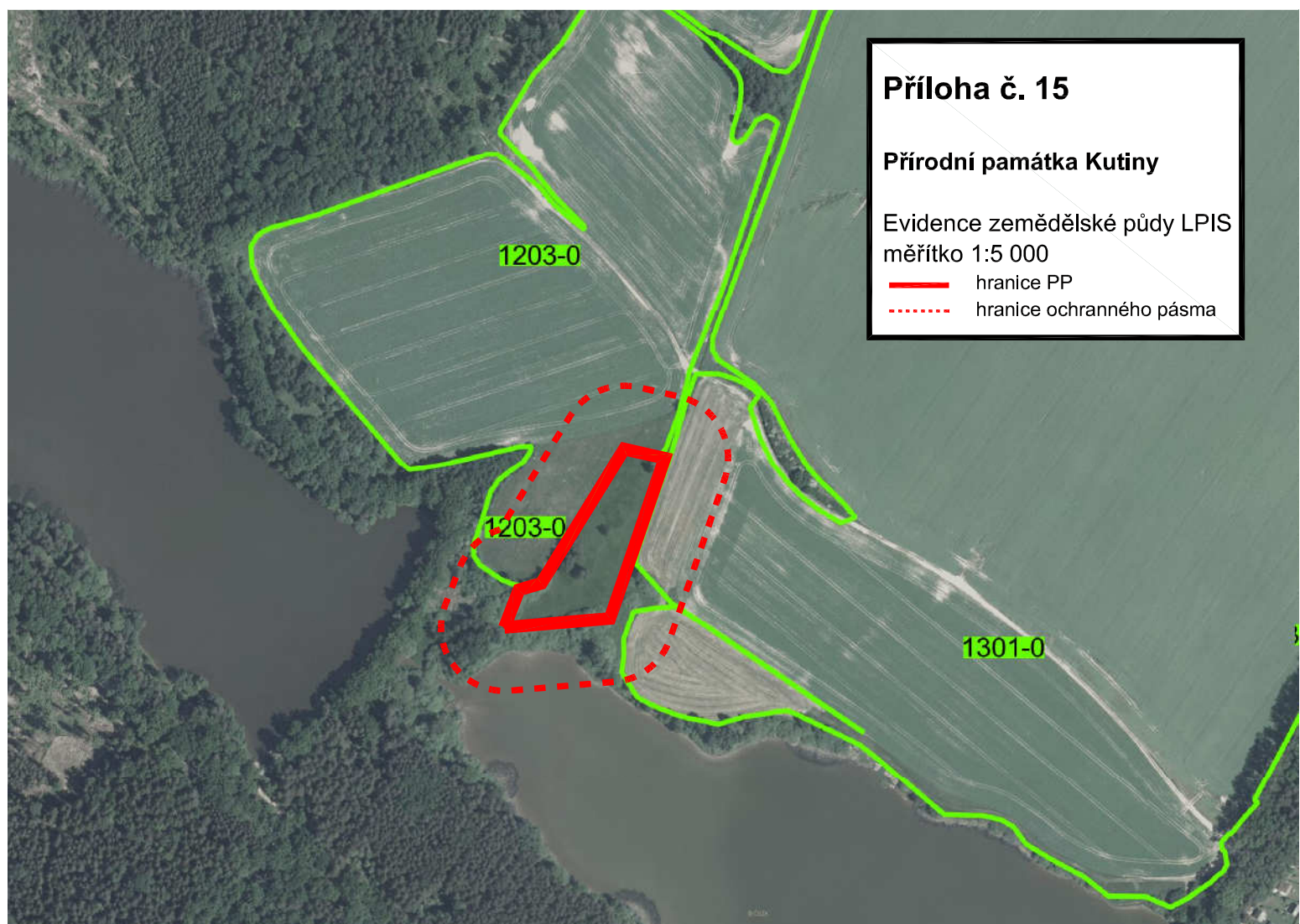
**CHOPAV Třeboňská pánev**

**Příloha č. 11**

**Přírodní památka Kutiny**

Ochrana vodních zdrojů  
měřítko 1:20 000

- hranice PP
- - - hranice ochranného pásma
- CHOPAV



**Příloha č. 15**

**Přírodní památka Kutiny**

Evidence zemědělské půdy LPIS  
měřítko 1:5 000

- hranice PP
- - - hranice ochranného pásma

1203-0

1203-0



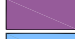


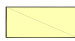
1301-0



## Příloha č. 17

### Přírodní památka Kutiny

Mapa dílčích ploch, měřítko 1:2 000

-  hranice PP
-  hranice ochranného pásma
-  1. moliniová louka floristicky bohatá
-  2. moliniová louka s hořcem hořepníkem
-  3. moliniová louka silně prorostlá třtinou  
křovištní a třtinou šedavou
-  4. louky ochranného pásma



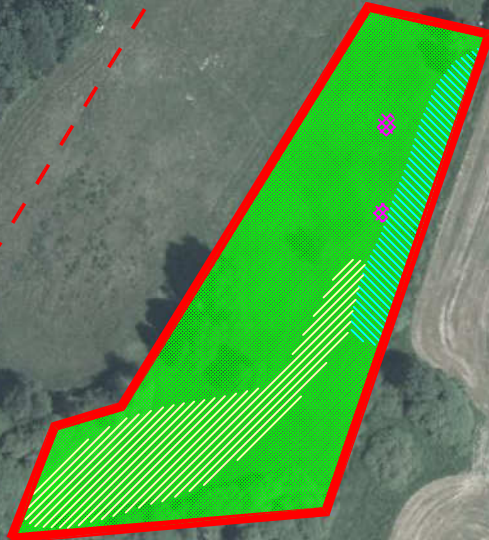


## Příloha č. 18

### Přírodní památka Kutiny

Mapa předmětů ochrany, měřítko 1:2 000

- hranice PP
- - - hranice ochranného pásma
- vlhká louka svazu Molinion
- ▨ hořec hořepník (*Gentiana pneumonanthe*)
- ▨ kosatec sibiřský (*Iris sibirica*)
- ▨ prstnatec májový (*Dactylorhiza majalis*)





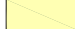





## Příloha č. 19

### Přírodní památka Kutiny

Mapa managementových zásahů  
měřítko 1:2 000

-  hranice PP
-  hranice ochranného pásma
-  1. koseno 1x ročně v červenci
-  2. koseno 1x ročně v říjnu
-  3. koseno 3x (minimálně 2x) ročně
-  4. koseno 1x ročně v červnu až červenci






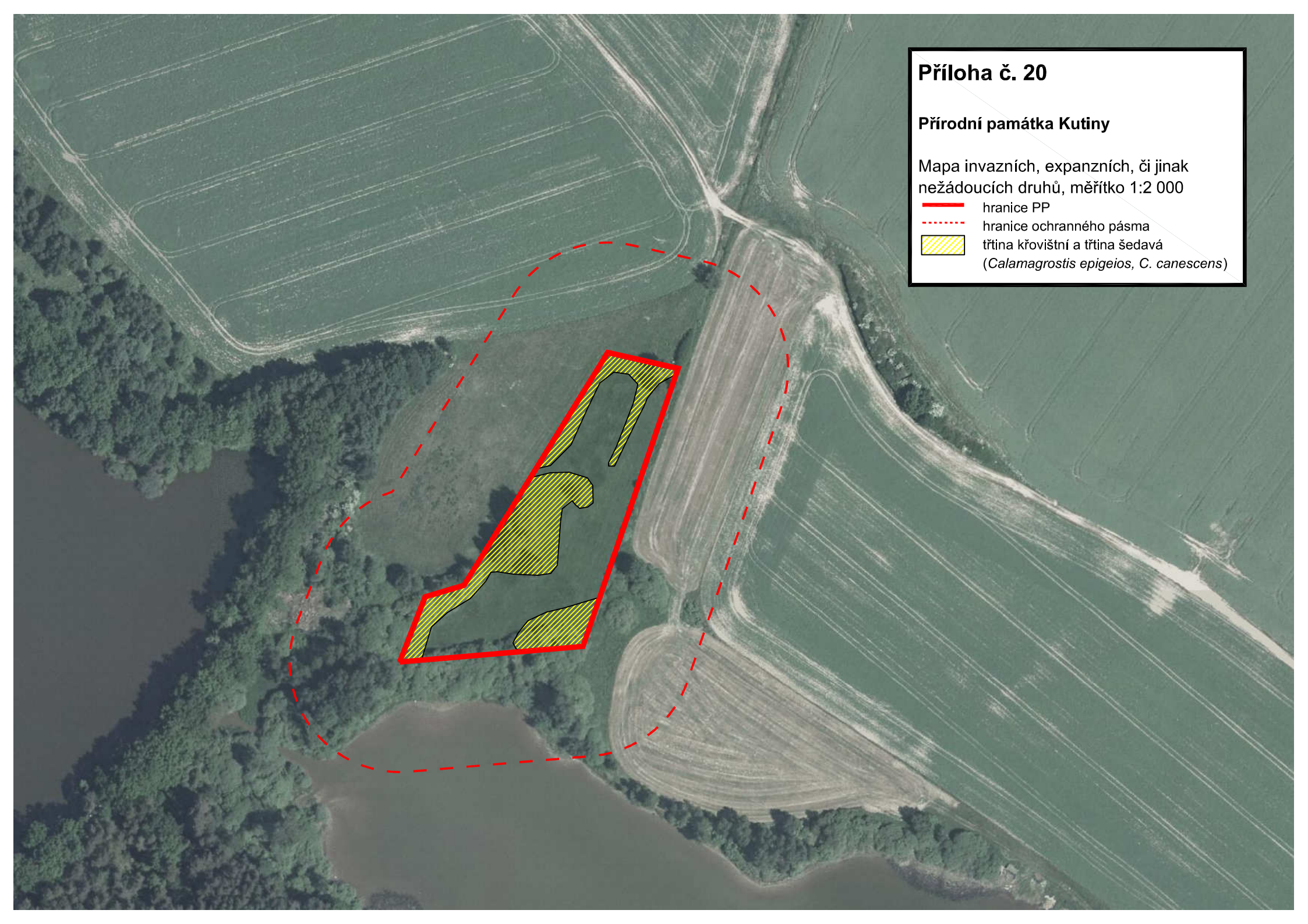


## Příloha č. 20

### Přírodní památka Kutiny

Mapa invazních, expanzních, či jinak nežádoucích druhů, měřítko 1:2 000

-  hranice PP
-  hranice ochranného pásma
-  třtina křovištní a třtina šedavá  
(*Calamagrostis epigeios*, *C. canescens*)









## Příloha č. 21

### Přírodní památka Kutiny

Mapa rozmístění hraničníků a informačních tabulí, měřítko 1:2 000

-  hranice PP
-  hranice ochranného pásma
-  hraničník
-  informační tabule

