
PLÁN PÉČE
NA OBDOBÍ 2017-2026
PRO



PŘÍRODNÍ PAMÁTKU

OSTROV MARKÉTA



Ing. Jiří Wimmer
České Budějovice, 2017

Obsah

1. Základní údaje o zvláště chráněném území.....	2
1.1 Základní identifikační údaje.....	2
1.2 Údaje o lokalizaci území.....	2
1.3 Vymezení území podle současného stavu katastru nemovitostí.....	3
1.4 Výměra území a jeho ochranného pásma.....	5
1.5 Překryv území s jinými chráněnými územími nebo významnými jevy ÚAP Jihočeského kraje.....	5
1.6 Kategorie IUCN.....	7
1.7 Předmět ochrany ZCHÚ.....	7
1.7.1 Předmět ochrany ZCHÚ podle zřizovacího předpisu.....	7
1.7.2 Hlavní předmět ochrany ZCHÚ – současný stav.....	8
1.8 Předmět ochrany EVL anebo PO, s kterými je ZCHÚ v překryvu.....	9
1.9 Cíl ochrany.....	9
2. Rozbor stavu zvláště chráněného území s ohledem na předmět a cíl ochrany.....	9
2.1 Stručný popis území a charakteristika jeho přírodních poměrů.....	9
2.2 Historie využívání území a zásadní pozitivní i negativní vlivy lidské činnosti v minulosti, současnosti a blízké budoucnosti.....	14
2.3 Související plánovací dokumenty, správní rozhodnutí a právní předpisy.....	15
2.4 Současný stav zvláště chráněného území a přehled dílčích ploch.....	15
2.4.1 Základní údaje o lesích.....	15
2.4.2 Základní údaje o rybnících, vodních nádržích a tocích.....	18
2.4.3 Základní údaje o útvarech neživé přírody.....	18
2.4.4 Základní údaje o nelesních pozemcích.....	18
2.5 Zhodnocení výsledků předchozí péče a dosavadních zásahů do území a závěry pro další postup.....	18
2.6 Stanovení prioritních zájmů ochrany území v případě jejich možné kolize.....	19
3. Plán zásahů a opatření.....	19
3.1 Výčet, popis a lokalizace navrhovaných zásahů a opatření v ZCHÚ.....	19
3.1.1 Rámcové zásady péče o území nebo zásady jeho jiného využívání.....	19
3.1.2 Podrobný výčet navrhovaných zásahů a činností v území.....	21
3.2 Zásady hospodářského nebo jiného využívání ochranného pásma včetně návrhu zásahů a přehledu činností.....	21
3.3 Zaměření a vyznačení území v terénu.....	22
3.4 Návrhy potřebných administrativně-správních opatření v území.....	22
3.5 Návrhy na regulaci rekreačního a sportovního využívání území veřejností.....	22
Vstup do chráněného území je dle Vyhlášky č. 2596/1953 Ministerstva kultury ze dne 9.10.1953 dovolen pouze dozorčím orgánům, vstup za účelem vědeckého výzkumu, sběru přírodnin pro tento výzkum nezbytně nutného, fotografování a filmování, dovoluje se pouze na písemné povolení ministerstva kultury (dnes OOP). Stejně tak využití plochy PP k pořádání sportovních akcí je nežádoucí.....	22
3.6 Návrhy na vzdělávací využití území.....	22
3.7 Návrhy na průzkum či výzkum území a monitoring.....	22
4. Závěrečné údaje.....	23
4.1 Předpokládané orientační náklady hrazené orgánem ochrany přírody podle jednotlivých zásahů (druhů prací).....	23
4.2 Použité podklady a zdroje informací.....	24
4.3 Seznam používaných zkratk.....	25

1. Základní údaje o zvláště chráněném území

1.1 Základní identifikační údaje

evidenční číslo:	294
kategorie ochrany:	přírodní památka
název území:	Ostrov Markéta
druh právního předpisu, kterým bylo území vyhlášeno:	
orgán, který předpis vydal:	Ministerstvo kultury
číslo předpisu:	2596/53
schválen dne:	9.10.1953
datum platnosti předpisu:	
datum účinnosti předpisu:	

1.2 Údaje o lokalizaci území

kraj: Jihočeský

okres:

<i>okres</i>	<i>překryv [m²]</i>	<i>překryv [ha]</i>
Tábor	48894	4,89

obec s rozšířenou působností (ORP):

<i>ORP</i>	<i>překryv [m²]</i>	<i>překryv [ha]</i>
Tábor	48894	4,89

obec s pověřeným obecním úřadem (POU):

<i>POU</i>	<i>překryv [m²]</i>	<i>překryv [ha]</i>
Sezimovo Ústí	48894	4,89

obec:

<i>Obec</i>	<i>překryv [m²]</i>	<i>překryv [ha]</i>
Planá nad Lužnicí	48894	4,89

katastrální území:

<i>katastrální území</i>	<i>překryv [m²]</i>	<i>překryv [ha]</i>
Planá nad Lužnicí	48894	4,89

rozdělení řešeného území do jednotlivých kategorií ochrany k 31.12. 2014:

PP – přírodní památka, PR – přírodní rezervace, OP – ochranné pásmo, SO – smluvní ochrana dle § 39 ZOPK, ZO – ochrana dle § 45c odst. 2 ZOPK, tzv. „základní ochrana“.

Název	kategorie	navržena do EVL	typ OP	Plocha části [ha]
Ostrov Markéta	OP	NE	ze zákona	-
Ostrov Markéta	PP	NE		4,89
CELKEM				4,89

Výměra 51540 m² udávaná v ÚSOP je opravena na výměru z GIS vrstvy z ÚAP.

Přílohy č. M1:

Orientační mapy s vyznačením území

příloha M1-a: Orientační mapa s vyznačením území – širší okolí

podkladová mapa: ZM 50 © ČÚZK (Základní mapa České republiky 1:50 000 (ZM 50) je základním státním mapovým dílem středního měřítka a je koncipována jako přehledná obecně zeměpisná mapa.).

příloha M1-b: Orientační mapa s vyznačením území - bezprostřední okolí

podkladová mapa: ZM10 © ČÚZK (Základní mapa České republiky 1:10 000 (ZM 10) je základním státním mapovým dílem a je nejpodrobnější základní mapou středního měřítka. Zobrazuje území České republiky v souvislém kladu mapových listů. Rozměry a označení mapových listů ZM 10 jsou odvozeny z mapového listu Základní mapy České republiky 1 : 50 000, rozděleného na 25 dílů.).

příloha M1-c: Orientační mapa s vyznačením území – II. vojenské mapování

podkladová mapa: II. vojenské mapování © CENIA (Kompletní soubor II. vojenského (Františkova) mapování z let 1836 - 1852, který byl získán v rámci projektu VaV/640/2/01 - Identifikace historické sítě prvků ekologické stability krajiny (řešen v letech 2001 - 2002). Geodetickým základem II. vojenského mapování byla vojenská triangulace, takže se oproti I. vojenskému mapování vyznačuje zvýšenou mírou přesnosti. Podkladem byly mapy Stabliního katastru v měřítku 1 : 2 880, z výsledků tohoto mapování byly odvozeny mapy generální (1: 288 000) a speciální (1: 144 000). Digitalizace mapových podkladů byla provedena ve spolupráci CENIA, česká informační agentura životního prostředí a Laboratoře geoinformatiky Fakulty životního prostředí Univerzity J.E.Purkyně.).

příloha M1-d: Orientační mapa s vyznačením území – III. vojenské mapování

podkladová mapa: III. vojenské mapování © UJEP, CENIA, Ministerstvo životního prostředí (Ortorektifikované Speciální mapy III. vojenského mapování v měřítku 1:75 000. Původní mapování probíhalo v 80. letech 19. století, následně však bylo provedeno několik aktualizací. Mapy v této datové sadě byly vydány v období těsně před nebo po druhé světové válce (1935 - 1938 a 1946 - 1947), ale zobrazují stav území nejčastěji z konce 20. a začátku 30. let minulého století. Nejnovější mapové listy již obsahují dotisk kilometrové sítě souřadnic S-JTSK nebo pro znázornění výškopisu kromě šrafování používají už i vrstevnice. Pro předkládaný Plán péče byly naskenovány dotčené mapové listy bez následné ortorektifikace.

příloha M1-e: Orientační mapa s vyznačením území – Historická ortofotomapa

podkladová mapa:

Historická ortofotomapa © CENIA 2010 a GEODIS BRNO, spol. s r.o. 2010; Podkladové letecké snímky poskytl VGHMÚř Dobruška, © MO ČR 2009 (V rámci metodické části (1. etapy) projektu Národní inventarizace kontaminovaných míst (NIKM) byla vytvořena ortofotomapa České republiky z historických snímků prvního plošného celostátního leteckého snímkování z 50. let. Podklady – letecké měřické snímky poskytnuté Vojenským geografickým a hydrometeorologickým úřadem (VGHMÚř) Dobruška - zpracovala a historické ortofoto dodala společnost GEODIS BRNO, spol. s r.o.).

Poznámka: Vyznačení území na podkladu aktuální Ortofotomapy (2010 – 2011) je součástí přílohy M2 - Katastrální mapa se zákresem ZCHÚ a jeho ochranného pásma

1.3 Vymezení území podle současného stavu katastru nemovitostí

Aktualizace parcelního vymezení byla prováděna nad vrstvami platnými ke dni 31.10. 2015.

Původ parcelního vymezení:

DKM - digitální katastrální mapa vzniklá obnovou operátu novým mapováním, případně přepracováním dosavadních map KN v měřítku 1:1000 a 1:2000 v souřadnicovém systému S-JTSK, je součástí ISKN - Informační systém katastru nemovitostí. (Vzniká digitalizací map v měřítku 1:1000 a 1:2000.)

Výměry dělených parcel (p.č. 2153, 2151/1, 2155/5, 3208) v ZCHÚ byly zjištěny nasnímáním a zaplochowáním nad WMS vrstvou (<http://wms.cuzk.cz>) pomocí programu ESRI ArcGIS 10.1. Výsledné hodnoty byly zaokrouhleny na celé metry čtvereční a spolu s nedělenou parcelou (p.č. 2154) vyrovnány na celkovou výměru ZCHÚ udávanou v GIS vrstvě z ÚAP JČK.

Zvláště chráněné území:

Katastrální území: Planá nad Lužnicí (721336)

Číslo parcely podle KN	Původ parcelního vymezení	Druh pozemku podle KN	Způsob využití pozemku podle KN	Číslo LV	Výměra celková podle KN (m ²)	Dotčená část parc. (m ²)
2153	DKM	vodní plocha	rybník	1891	262988	1134
2154	DKM	lesní pozemek		44	43306	43306
2155/1	DKM	vodní plocha	rybník	1891	103912	322
2155/5	DKM	vodní plocha	rybník	1891	6980	3998
3208	DKM	ostatní plocha	ostatní komunikace	1891	3208	134
CELKEM						48894

LV 1891 – Rybářství Třeboň a.s., Rybářská 801 Třeboň II, Třeboň

LV 44 - Lesy České republiky a.s. Přemyslova 1106/19, Nový Hradec Králové, 500008 Hradec Králové

Ochranné pásmo:

Ochranné pásmo není vyhlášené, je jím tedy dle § 37 zákona č. 114/1992 Sb. pás do vzdálenosti 50 m od hranice ZCHÚ.

Příloha č. M2:

Katastrální mapa se zákresem ZCHÚ a jeho ochranného pásma

podkladová mapa: Ortofotomapa 2014-2015 © ČÚZK, hranice katastrů - Data registru územní identifikace, adres a nemovitostí v Jihočeském kraji © ČÚZK; parcely DKM, KM-D © ČÚZK - Hranice parcel v území pokrytém oficiální digitalizací ČÚZK, digitální katastrální mapou (DKM) nebo katastrální mapou digitalizovanou (KM-D), aktualizováno 4x ročně; parcely ÚKM © Jihočeský kraj (prvotní pořízení dat v roce 2012 firma Gefos, aktualizace 1-3/2013 2013 firma Georeál, od 1.11.2013 aktualizováno katastrálním úřadem).

1.4 Výměra území a jeho ochranného pásma

Druh pozemku	ZCHÚ plocha v ha	OP plocha v ha	ZCHÚ návrh plocha v ha	Způsob využití pozemku	ZCHÚ a nZ- CHÚ plocha v ha
lesní pozemky	4,33		0,0000		
vodní plochy	0,55		0,0000	zamokřená plocha	
				rybník nebo nádrž	0,55
				vodní tok	
trvalé travní porosty	-		0,0000		
orná půda	-		0,0000		
ostatní zemědělské pozemky	-		0,0000		
ostatní plochy	0,01		0,0000	neplodná půda	
				ostatní způsoby využití	ostatní komunikace
zastavěné plochy a nádvoří	-		0,0000		
Plocha celkem	4,89		0,0000		

Plocha PP je odečtená z vrstvy GIS ÚAP JčK a neodpovídá ploše uvedené v Ústředním seznamu ochrany přírody (ÚSOP, www.drusop.nature.cz), v minulém plánu péče byla uváděna výměra 5,15 ha.

1.5 Překryv území s jinými chráněnými územími nebo významnými jevy ÚAP Jihočeského kraje

Přílohy č. M7: mapy se zákresem situace v řešeném území

Ochrana přírody a krajiny (příloha M7-a-1):

podkladová mapa: Ortofotomapa 2014-2015 © ČÚZK

národní park:

NENÍ

chráněná krajinná oblast:

NENÍ

Zdroj dat: Vrstva hranic velkoplošných zvláště chráněných území České republiky vyhlášených podle § 14 zákona č. 114/1992 Sb. o ochraně přírody a krajiny jak vyplývá z pozdějších změn; © AOPK ČR

jiné zvláště chráněné území a jeho ochranné pásmo:

NENÍ

Zdroj dat: Vrstva hranic maloplošných zvláště chráněných území v České republice vyhlášených podle § 14 zákona č. 114/1992 Sb. o ochraně přírody a krajiny jak vyplývá z pozdějších změn. © AOPK ČR

přírodní park:

NENÍ

Zdroj dat: Hranice přírodních parků podle § 12 zákona č. 114/1992 Sb., o ochraně přírody a krajiny, ve znění pozdějších předpisů. © Jihočeský kraj

regionální a nadregionální ÚSES:

část	prvek ÚSES	název	překryv ha
OP	RBK461	Borek-RK457	2,24
PP	RBK461	Borek-RK457	4,89

Zdroje dat: 1. Aktualizace ZÚR JČK vydaná usnesením Jihočeského kraje č. 293/2011/ZK-26 ze dne 13.9.2011 - ÚSES. Jedná se o závazné vymezení prvků územního systému ekologické stability na úrovni územně plánovací dokumentace kraje (RBK, RBC, NRBK, NRBC). © Jihočeský kraj

migračně významná území:

NENÍ

Dálkové migrační koridory jsou základní jednotkou pro zachování dlouhodobě udržitelné průchodnosti krajiny pro velké savce. Jsou to liniové krajinné struktury délky desítek kilometrů a šířky v průměru 500 m, které propojují oblasti významné pro trvalý a přechodný výskyt velkých savců. Jejich základním cílem je zajištění alespoň minimální, ale dlouhodobě udržitelné konektivity krajiny i pro ostatní druhy, které jsou vázány na lesní prostředí. Základní pracovní mapové měřítko je 1:50 000. © AOPK ČR

lokalita zvláště chráněných druhů nadregionálního významu:

NENÍ

Zdroj dat: Datová sada lokality výskytu zvláště chráněných druhů rostlin a živočichů s národním významem © AOPK ČR

Natura 2000 (příloha M7-a-2):

ptačí oblast:

NENÍ

evropsky významná lokalita:

NENÍ

Zdroj dat: Natura 2000 - evropsky významné lokality; Natura 2000 – ptačí oblasti, © AOPK ČR; návrh změny hranic EVL © Jihočeský kraj, Sdružení Jižní Čechy NATURA 2000; podkladová mapa: Ortofotomapa 2014-2015 © ČÚZK

Vybrané skupiny jevů u územně analytických podkladů Jihočeského kraje:

podkladová mapa: ZM10, ortofoto © ČÚZK

Dle metodiky pro zpracování plánů péče a na základě jednání s krajským úřadem, jako příslušným orgánem ochrany přírody, byly vybrány následující skupiny jevů a vrstvy jednotlivých jevů, které mohou mít v řešeném území vliv na realizaci managementových opatření, popř. mohou nějakým způsobem lokalitu ovlivnit. V případě nutnosti zásahu v ploše, která se kryje s některou z níže uvedených vrstev jevů je nutné záměr předem konzultovat s příslušným orgánem nebo organizací. Uvedené jevy jsou zpracovány pouze jako mapová příloha pro jednotlivé skupiny a to včetně zákresu okolí lokality. Podrobný popis jednotlivých jevů je k dispozici na příslušných odborech krajského úřadu, popř. u poskytovatele dat.

A. Ochrana památek (příloha M7-b)

Poskytovatelem dat je v rámci územního plánování NPÚ. Ochrana památek má vliv zejména na realizaci managementových opatření, zvláště je-li toto spojeno se zásahem do terénu, nebo se změnou krajinné charakteristiky. Jakékoli zásahy v oblastech překrývajících se s některou z níže uvedených vrstev je nutno zásah předem konzultovat s příslušným pracovištěm NPÚ (popř. s pracovníky příslušného regionálního muzea). Toto se týká i relativně „drobných“ zásahů, jako je např. umístování hraničníků nebo informačních tabulí. Ke střetu může dojít i při hospodaření na pozemcích, zejména v archeologických lokalitách – např. meliorace zemědělských pozemků, odstraňování pařezů na lesních pozemcích apod., proto i obdobné zásahy je vhodné předem konzultovat a dále postupovat dle pokynů NPÚ. Podkladem jsou ÚAP Jihočeského kraje.

- Nemovitá kulturní památka
- Území archeologických nálezů

B. Ochrana podzemních a povrchových vodních zdrojů (příloha M7-c)

Výskyt níže uvedených jevů v řešeném území nebo jeho okolí může mít vliv zejména na realizaci opatření, která mohou ovlivnit kvalitu vod. Takové záměry je nutno konzultovat předem s příslušným vodoprávním úřadem, popř. s Ministerstvem zdravotnictví. Poskytovatelem údajů o území je DIBAVOD, HEIS VU

- Ochranná pásma vodních zdrojů
- Ochranné pásmo přírodního léčivého zdroje I. stupně
- Ochranné pásmo přírodního léčivého zdroje II. stupně
- Chráněná oblast přirozené akumulace vod (CHOPAV)
CHOPAV jsou stanoveny na základě nařízení vlády.

C. Zásobování vodou a vypouštění odpadních vod (příloha M7-d)

- Hlavní vodovodní řad včetně ochranného pásma
- Hlavní kanalizační sběrač včetně ochranného pásma
- Čistírna odpadních vod včetně ochranného pásma
- Vodoměrná stanice
- Čerpací stanice
- Úpravna vody
- *Poskytovatelem údajů o území je DIBAVOD*

D. Ochrana nerostných surovin a ochrana před nepříznivými geologickými vlivy (příloha M7-e)

Existence níže uvedených jevů má přímý dopad zejména na realizaci managementových opatření, (např. pracovníci provádějící zásah v dobývacím prostoru musí být proškoleni). Existence jevů v místě nebo okolí může mít i přímý vliv na vývoj dotčené lokality. Podkladem jsou ÚAP Jihočeského kraje.

- Dobývací prostory
- Chráněná ložiska nerostných surovin
- Poddolované území

E. Znečištění životního prostředí (příloha M7-f)

Existence níže uvedených jevů v dotčené lokalitě nebo v jejím okolí může mít přímý (zejména negativní) vliv na stav lokality a její další vývoj. Podkladem jsou ÚAP Jihočeského kraje.

- Skladové hospodářství
- Území ekologických rizik

F. Zemědělské hospodaření – evidence zemědělské půdy LPIS (příloha M7-g)

Ministerstvo zemědělství poskytuje bezplatný přístup ke svým vybraným geografickým datům registru půdy (LPIS) prostřednictvím WMS (Web Map Service) a WFS (Web Feature Service) dle standardu OGC. Data jsou poskytována za území celé České republiky.

Pro potřeby opatření v předmětné lokalitě je rozhodující vymezení jednotlivých půdních bloků a stanovený typ hospodaření.

G. Lesnické hospodaření – lesní půda (příloha M7-h)

Orientační přehled lesní půdy v jednotlivých lokalitách a jejich okolí. Podkladem jsou ÚAP Jihočeského kraje.

1.6 Kategorie IUCN

IV. - řízená rezervace

1.7 Předmět ochrany ZCHÚ

1.7.1 Předmět ochrany ZCHÚ podle zřizovacího předpisu

Předmětem ochrany přírodní památky (původní název „Ostrov sv. Markéty“) je starý lesní porost v ostrově Hejtmán.

Pozn. V inventarizačním průzkumu vegetačního krytu (Albrechtová 1980) je vyhlášení rezervace označeno jako motivační, vedené romantickými snahami zcela nefundovanými, nadšenými pracovníky tehdejší ochrany přírody, přírodovědecký význam PP je nepatrný a slouží pouze jako refugium v intenzivně obhospodařované krajině.

1.7.2 Hlavní předmět ochrany ZCHÚ – současný stav

A. ekosystémy

Hlavním předmětem ochrany jsou následující společenstva (uvedena tučně a podbarvena), jako doplňující jsou uvedena ostatní zjištěná společenstva, která nejsou předmětem ochrany (uvedena kurzívou).

název ekosystému ¹	podíl plochy v ZCHÚ (%) ²	popis ekosystému (stupeň vzácnosti/ ohrožení) ³
Svaz LDA <i>Quercion roboris</i> Západoevropské a středoevropské acidofilní doubravy (L7.1 Suché acidofilní doubravy/-, L7.2 Vlhké acidofilní doubravy/9190 Staré acidofilní doubravy s dubem letním (<i>Quercus robur</i>) na písčítých pláních	95	různověký, etážovitý lesní porost s pestrou dřevinnou skladbou, v horní nejstarší etáži převažuje dub letní s lípou srdčitou (2/b)
<i>Svaz MCA <i>Phragmition australis</i> Sladkovodní rákosiny/Svaz MCH <i>Magno-Caricion gracilis</i> Vegetace vysokých ostříc v litorálu eutrofních vod (M1.1 Rákosiny eutrofních stojatých vod/M1.7 Vegetace vysokých ostříc)</i>	4	břehové partie ostrova (3/b, 4/b)
<i>Svaz LAB <i>Salicion cinereae</i> mokřadní vrbiny (K1 Mokřadní vrbiny)</i>	1	břehové partie ostrova (3/b)

Název společenstva je uveden podle díla Vegetace České republiky 1-4 (Chytrý ed. 2007-2013) včetně kódu, v závorce pak označení přírodního biotopu dle Katalogu biotopů České republiky (Chytrý a kol. 2010). U rostlinných společenstev je použita stupnice ohrožení a vzácnosti dle Moravce (1995): 2 – asociace lidskou činností bezprostředně ohrožená a v nebezpečí vymizení, 3 – asociace ustupující v důsledku lidské činnosti, 4 – asociace bez ohrožení lidskou činností /a – vzácná, /b – dostatečně hojná

B. druhy

název druhu (český) název druhu (vědecký)	aktuální početnost populace v ZCHÚ	stupeň ohrožení podle vyhlášky č. 395/1992 Sb.	popis biotopu druhu (dílič plocha)
hvozdík pyšný pravý <i>Dianthus superbus</i> subsp. <i>superbus</i>	ojedinele	SO	v okrajových partiích (pobřežních světlinách) ostrova

¹ kód a název syntaxonu dle Vegetace ČR 1-4 (Chytrý et al 2007-2014)/ kód a název biotopu dle Katalogu biotopů ČR (Chytrý et al. 2010)/kód a název typu přírodního stanoviště v soustavě Natura 2000

² plochy stanoveny z terénního šetření (Wimmer, 2015-16)

³ Rostlinná společenstva České republiky a jejich ohrožení (Moravec 1995)

Z živočichů je předmětem ochrany volavka popelavá, která zde má jedno z nejbohatších hnízdišť v regionu. Pozornost si zaslouží i výskyt význačných druhů entomofauny (brouci a dvoukřídli).

1.8 Předmět ochrany EVL anebo PO, s kterými je ZCHÚ v překryvu

Přírodní památka není v překryvu s žádnou Evropsky významnou lokalitou ani s Ptačí oblastí.

1.9 Cíl ochrany

Dlouhodobým cílem péče o přírodní památku Ostrov Markéta je zachování a zlepšování podmínek nezbytných pro trvalou existenci stanovišť, které jsou předmětem ochrany v přírodní rezervaci a zároveň zachování a ochrana dalších přírodních biotopů včetně populací zvláště chráněných, ohrožených a regionálně významných druhů rostlin a živočichů.

Cílem ochrany v celé PP je udržet a cílenými zásahy zlepšit současný stav zachovalých lesních společenstev a na ně vázaných populací typických druhů rostlin a živočichů. Návrh managementu je zaměřený na prosvětlení partií s hvozdíkem lesním a na úpravu vertikální a horizontální struktury porostů s důrazem na zlepšení zdravotního stavu. Součástí návrhů opatření je eliminace nežádoucího vlivu hnízdicích volavek na vegetaci (změna trofie vlivem trusu). Perspektivním záměrem je ponechat lesní porost samovolnému vývoji s uplatněním přírodních procesů, s ponecháním padlé hmoty v porostu.

2. Rozbor stavu zvláště chráněného území s ohledem na předmět a cíl ochrany

2.1 Stručný popis území a charakteristika jeho přírodních poměrů

Území PP Ostrov Markéta je vymezeno na ostrově v rybníku Hejtman. Pomyslný střed lokality ($49^{\circ}20'11,6''N$, $14^{\circ}43'15''E$) je vzdálen zhruba 2,1 km JJV od farního kostela sv. Václava v Plané nad Lužnicí.

Z hlediska Regionálního členění reliéfu dle Zeměpisného lexikonu ČR (DEMEK & MAC-KOVČIN 2006) patří řešené území soustavě Česko-moravské, podsoustavě Středočeská pahorkatina, celku Tábořská pahorkatina, podcelku Soběslavská pahorkatina, okrsku Sezimovo-ústecká pahorkatina – IIA-3B-2.

Na geologické stavbě řešeného území se podílí jednotvárná série moldanubika, která tvoří skalní základ. Moldanubický pluton je zastoupen hrubě zrnitou biotitickou a silimanitbiotitickou migmatitizovanou pararulou, převrstvenou terciárními jílovitopísčnými uloženými mydlovarského souvrství, ve střední části ostrova překrytými fluvialními šterkovými písiky (riss – pleistocén). Půdní pokryv tvoří kambizem pseudoglejová a glej typický.

Reliéf je tvořen podmáčenou sníženinou s rybníky navazující na plochou nivu Lužnice. Na dotčené území ze západu i z východu navazují rozsáhlé kulturní lesní porosty s pozměněnou dřevinnou skladbou, na severu na území navazuje sídelní útvar Planá nad Lužnicí.

Celé území PP je odvodňováno dílčím povodím Boreckého potoka a jeho přítokem - Doubským potokem (č. povodí 1-07-04-0450).

Krajinný ráz je charakteristický vysokým zastoupením rozlehlých lesních komplexů, přiléhajících k nivě Lužnice. V enklávě okolo sídla Planá nad Lužnicí na zemědělské půdě převládají travní porosty, orná půda je zastoupena spíše ojediněle. Relativně velkou plochu zaujímají rozlehlé rybníky Hejtman, Strkovský rybník, Košický rybník a rybník Koberný.

Podle klimatické klasifikace (QUITT 1970) náleží celé území k mírně teplé klimatické oblasti a v rámci ní k okrsku MT 7. Jednotka MT 7 je charakterizována normálně dlouhým, mírným, mírně suchým létem, přechodné období je krátké, s mírným jarem a mírně teplým podzimem, zima je normálně dlouhá, mírně teplá, suchá až mírně suchá s krátkým trváním sněhové pokrývky.

Z hlediska fyto geografického členění ČSR (DOSTÁL 1957) lze řešené území zařadit do oblasti A - oblast středoevropské lesní květeny - Hercynicum, podoblasti přechodné květeny hercynské A-3, obvodu b - Hercynicum submontanum. Podle regionálně fyto geografického členění ČR (SKALICKÝ 1988) patří území do fyto geografické oblasti mezofytikum, obvodu Českomoravské mezofytikum, do okresu 39 Třeboňská pánve. Dle přírodních lesních oblastí (PLÍVA, ŽLÁBEK 1986, OPRL ÚHÚL 2015) celé území patří do PLO 15b Jihočeské pánve - část třeboňská pánve.

Celé území PP spadá do biochory 4To Rovinné sníženiny s kyselými mokřými sedimenty v pánvích 4. v.s. v bioregionu 1.31 Třeboňském v podprovincii hercynské.

Podle Geobotanické mapy ČSSR (MIKYŠKA a kol. 1968) je území PP na kontaktu dvou jednotek potenciální vegetace a to jednotky acidofilních doubrav (střed ostrova) sv. *Quercion robori-petraeae* (Qa) a jednotky luhů a olšin, které jsou mapovány na V a Z části ostrova. Podle mapy potenciální vegetace (Neuhäuslová a kol., 1998) náleží celá lokalita do jednotky potenciální vegetace 2 – Střemchová doubrava a olšina (spol. *Quercus robur-Padus avium*, spol. *Alnus glutinosa-Padus avium*) s ostřicí třeslicovitou (*Carex brizoides*) místy v komplexu s mokřadními olšinami (*Carici elongatae-Alnetum*) a společenstvy rákosin a vysokých ostřic.

Převedeno na syntaxony jsou tak potenciálně zastoupena společenstva z rámce sv. *Quercion roboris*, popř. *Alnion glutinosae*. Při bližším pohledu lze současná lesní společenstva na území PP Ostrov Markéta rámcově přiřadit k vlhkým acidofilním doubravám sv. *Quercion roboris* doplněná společenstvy mokřadních vrbin sv. *Salicion cinereae* a spol. sladkovodních rákosin a vysokých ostřic (sv. *Phragmition communis* a sv. *Magno-Caricion gracilis*).

Přehled zvláště chráněných druhů rostlin a živočichů

Cévnaté rostliny

Při inventarizačním průzkumu vegetačního krytu (Albrechtová 1980) byl na území PP Ostrov Markéta zjištěn jeden zvláště chráněný druh dle Vyhl. 395/1992 Sb., zároveň byly zaznamenány 4 druhy uvedené v Červeném seznamu (Grulich, 2012) a zároveň uvedené v Červené knize jižní části Čech (Lepší P. et al). Jeden taxon zaznamenaný v době vyhlášení ZCHÚ (srpce barvířská) nebyl ověřen.

název druhu	aktuální početnost nebo vitalita populace v ZCHÚ	stupeň ohrožení podle vyhl.395/ červeného seznamu ČR Grulich 2012/ Lepší 2013	popis biotopu druhu
jedle bělokorá <i>Abies alba</i>		-/C4a/C4	lesní porost
hvozdík pyšný pravý <i>Dianthus superbus</i> subsp. <i>superbus</i>	vzácně	SO/C2t/C1	v okrajových partiích (pobřežních světlinách) ostrova

název druhu	aktuální početnost nebo vitalita populace v ZCHÚ	stupeň ohrožení podle vyhl.395/ červeného seznamu ČR Grulich 2012/ Lepší 2013	popis biotopu druhu
hadí mord nízký <i>Scorzonera humilis</i>	ojediněle	-/C4a/C4	lesní světliny
srpice barvířská <i>Serratula tinctoria</i> ⁴	v současnosti nedoložena, výskyt v budoucnosti není vyloučen	-/C4a/C3	-
tavolník vrboletý <i>Spiraea salicifolia</i>	ojediněle	-/C3/C3	břehová partie

Kategorie vyhlášky 395/1992 Sb., Červeného seznamu a Červené knihy jsou uvedeny kódem u jednotlivých druhů. Kategorie podle vyhlášky MŽP 395/1992 Sb.: KO = kriticky ohrožený, SO = silně ohrožený, O = ohrožený. Kategorie podle Červeného seznamu: C1 = kriticky ohrožený, C2 = silně ohrožený, C3 = ohrožený, C4a = vzácnější taxony vyžadující pozornost – blízké ohrožení, C4b = vzácnější taxony vyžadující pozornost – s chybějícími informacemi. Kategorie podle Červené knihy: C1 = kriticky ohrožený, C2 = silně ohrožený, C3 = ohrožený či zranitelný, C4 = vzácnější taxony vyžadující další pozornost, D2 = nedokonale známé taxony.

Živočichové

Na území PP Ostrov Markéta byl dosud proveden pouze inventarizační entomologický průzkum se zaměřením na brouky a dvoukřídlé (Máca 1993). Na tlející a houbami (*Laetiporus sulphureus*) napadení kmeny dubů je vázána bohatá fauna brouků, např. drabčící (*Trichophya pilicornis*, *Quedius scitus*), prachař (*Arpidiophorus orbicularis*), potemníci (*Pentaphyllus testaceus*, *Enfaphyllus tesiaceus*), z dvoukřídlých bahnomilka (*Metalimnobia bifasciata*), lužanka (*Campichoeta obscuripennis*), mrvnatka (*Sphaerocera monilis*) a moucha (*Phaeonia subventa*).

Ze zaznamenaných druhů lze jmenovat pouze volavku popelavou, zařazenou v Červeném seznamu IUCN do kategorie NT – téměř ohrožený. V minulosti zde bylo zaznamenáno hnízdění kriticky ohroženého mandelíka hajního (*Coracias garrulus*). Na rybníku a v okolí byly dále zjištěny druhy kormorán velký (*Phalacrocorax carbo*), silně ohrožený kvakoš noční (*Nycticorax nycticorax*), kriticky ohrožený bukáček malý (*Ixobrychus minutus*), kriticky ohrožený orel mořský (*Haliaeetus albicilla*), silně ohrožený včelojed lesní (*Pernis apivorus*), husa velká (*Anser anser*).

Vegetační charakteristika

Přírodní stanoviště soustavy Natura 200

Při mapování soustavy NATURA 2000 nebyl v území vylišen žádný segment (www.nature.cz). Pro potřeby předkládaného Plánu péče byla provedena „aktualizace“ mapování a v území byly vymapovány segmenty s biotopy L7.2 Vlhké acidofilní doubravy,

⁴ zjištěna při vyhlášení ZCHÚ od té doby již nepotvrzena

K1 Mokřadní vrbiny, M1.1 Rákosiny eutrofních stojatých vod a M1.7 Vegetace vysokých ostříc.

Stanoviště - přehled

Celková rozloha lokality:	100%	ha: 4,89
Z toho <u>prioritních naturových biotopů:</u>	0	0
Z toho <u>neprioritních naturových biotopů:</u>	95	4,65
Z toho <u>ostatních přírodních biotopů:</u>	5	0,24
Z toho <u>X biotopů:</u>	0	0

Naturové biotopy

	Stanoviště/Biotop ⁵	Předmět ochrany	Plocha ⁶	
			ha	%
<u>9190</u>	Staré acidofilní doubravy s dubem letním (<i>Quercus robur</i>) na písčítých pláních/ L7.2 Vlhké acidofilní doubravy	ANO	4,65	95

Ostatní přírodní biotopy

	Stanoviště/Biotop	Plocha	
		ha	%
M1.1 M1.7	Rákosiny eutrofních stojatých vod/Porosty vysokých ostříc	0,19	4
K1	Mokřadní vrbiny	0,05	1

Fytocenologická klasifikace

V území lze vylišit následující syntaxony fytocenologického systému curyšsko-montpeliérské školy, uvedené v díle Vegetace ČR 4 (Chytrý a kol., 2013), doplňkové syntaxony dle Vegetace ČR 2,3 (Chytrý a kol. 2009, 2011).

Acidofilní doubravy

Třída LD. *Quercetea robori-petraeae* Br.-Bl. et Tüxen ex Oberdorfer 1957

Svaz LDA. *Quercion roboris* Malcuit 1929

cf. LDA04. *Holco mollis-Quercetum roboris* Scamoni 1935

Varianta *Carex brizoides* (LDA04b)

⁵ kód a název typu přírodního stanoviště v soustavě NATURA 2000/ název a kód biotopu dle Katalogu biotopů ČR (Chytrý et al. 2010)

⁶ plochy stanoveny z mapování biotopů

Mokřadní olšiny a vrbiny

Třída LA. *Alnetea glutinosae* Br.-[Bl]- et Tüxen ex Westhoff et al. 1946

Svaz LAB. *Salicion cinereae* Müller et Görs ex Passarge 1961

LAB02. *Salicetum pentadro-auritae* Passarge 1957

Varianta *Calamagrostis canescens* (LAB02b)

Vegetace rákosin a vysokých ostřic

Třída MC. *Phragmito-Magno-Caricetea* Klika in Klika et Novák 1941

Svaz MCA. *Phragmition communis* Koch 1926

MCA04. *Phragmitetum australis* Savič 1926

Svaz MCH. *Magno-Caricion gracilis* Géhu 1961

MCH03. *Caricetum gracilis* Savič 1926

Vlastní syntaxonomické zařazení lesních porostů je vzhledem k jejich kulturnímu původu problematické a diskutabilní. Standardní převody lesnické typologie (Chytrý 2010) směřují k biotopu L2.3 Tvrdé luhy nížinných řek, tomuto biotopu a odpovídajícímu syntaxonomickému zařazení však neodpovídá druhová garnitura bylinného podrostu, který odpovídá vlhkým acidofilním doubravám obohaceným o některé hájové a teplomilnější prvky (*Melampyrum nemorosum*, *Anemone nemorosa*, *Digitalis grandiflora*, *Phyteuma spicatum*), v okrajových částech i o prvky sv. *Molinion* (*Dianthus superbus*, *Betonica officinalis*, *Scorzonera humilis*, v minulosti *Serratula tinctoria*), které poukazují na historický výskyt střídavě vlhkých luk na ostrově. Proto je celý porost rámcově přiřazen k biotopu L7.2 (popř. s přechody k L7.1), tedy do okruhu společenstev sv. *Quercion roboris* Malcuit 1929, cf. as. *Holco mollis-Quercetum roboris* Scamoni 1935 a as. *Luzulo luzuloidis-Quercetum petraeae* Hiltzer 1932.

Lesnická typologická klasifikace

Podle lesnické typologické mapy (www.geoportál/uhul.cz) je na území PP Ostrov Markéta mapován následující lesní typ:

řada obohacená vodou (series fraxinosa)

1L3 jilmový luh ostřicový (*Ulmeto-Quercetum alluviale* – *Carex brizoides*)

příloha M4: Lesnická mapa typologická

podklad: Mapy OPRL: Mapa typologická (<http://geoportál.uhul.cz/OprlMapNew/>)

Prakticky celou plochu PP Ostrov Markéta porůstá věkově i prostorově silně diferencovaný lesní porost, jehož kostru tvoří stará kmenovina dubu letního (*Quercus robur*), s příměsí lípy srdčité (*Tilia cordata*), smrku ztepilého (*Picea abies*) a borovice lesní (*Pinus sylvestris*) pocházející z umělých výsadeb na původních vlhkých loukách. Tato nejstarší etáž již dosahuje svého fyzického věku a postupně odumírá. Na to má vliv i početná populace volavek popelavých, která způsobuje částečnou defoliaci a prosychání korun. V mladší etáži je zastoupen dub letní a lípa srdčitá, většinou výmladkového původu. Vtroušeně se vyskytují smrk ztepilý, jedle bělokorá (*Abies alba*), bříza bělokorá (*Betula pendula*), buk lesní (*Fagus sylvatica*), topol osika (*Populus tremula*), ojediněle jsou zastoupeny introdukované dřeviny jako douglaska tisolistá (*Pseudotsuga menziesii*), dub červený (*Quercus rubra*), borovice vejmutovka (*Pinus*

strobis), topol bílý (*Populus alba*) a modřín opadavý (*Larix decidua*). Porost má místy proředený charakter, ve světlínách dochází k rozvoji dřevinné buřně maliníku (*Rubus idaeus*), ostružiníku (*Rubus fruticosus* agg.). Keřové patro v zapojeném porostu tvoří bez černý (*Sambucus nigra*), krušina olšová (*Frangula alnus*), kalina obecná (*Viburnum opulus*), líska obecná (*Corylus avellana*) a sporadicky v místě vstupu na ostrov při JV břehu tavolník vrbolistý (*Spiraea salicifolia*). V břehových partiích je zastoupena vrba popelavá (*Salix cinerea*). Bylinné patro má poměrně vysokou pokryvnost (60-80%), dominantní je ostřice třeslicovitá (*Carex brizoides*), ojediněle se vyskytuje konvalinka vonná (*Convallaria majalis*), pstroček dvoulistý (*Majanthemum bifolium*), černýš hajní (*Melampyrum nemorosum*). Konstantní příměs tvoří borůvka (*Vaccinium myrtillus*), bika bělavá (*Luzula luzuloides*), lipnice hajní (*Poa nemoralis*), metlička křivolaká (*Avenella flexuosa*), brusinka (*Vaccinium vitis-idaea*), zvonek okrouhlolistý (*Campanula rotundifolia*), jestřábník savojský (*Hieracium sabaudum*), třezalka tečkovaná (*Hypericum perforatum*), zvonečník klasnatý (*Phyteuma spicatum*), na vlhkých stanovištích sítina rozkladitá (*Juncus effusus*), vrbina obecná (*Lysimachia vulgaris*), kyprej vrbice (*Lythrum salicaria*), tužebník jilmový (*Filipendula ulmaria*). Z moliniových druhů je významný výskyt hvozdíku pyšného (*Dianthus superbis* subsp. *superbis*) v JV části PP (u vstupu na ostrov) a v SV výběžku ostrova, hadího mordu nízkého (*Sorzonera humilis*) a bukvice lékařské (*Betonica officinalis*), v minulosti (70. léta 20.stol.) zaznamenaný výskyt srpice barvířské (*Serratula tinctoria*) není dlouhodobě potvrzen. Místy je břeh ostrova lemován přerušovanými porosty vrby popelavé (*Salix cinerea*).

Při okrajích na kontaktu s vodní plochou jsou vyvinuta mokřadní společenstva sladkovodních rákosin a vysokých ostřic. V porostech jsou zastoupeny rákos obecný (*Phragmites australis*), zblochan vodní (*Glyceria maxima*), chrastice rákosovitá (*Phalaris arundinacea*), ostřice štíhlá (*Carex acuta*), o. měchýřkatá (*C. vesicaria*), vzácně o. nedošáchor (*C. pseudocyperus*), vtroušeně vrbina obecná (*Lysimachia vulgaris*), kyprej vrbice (*Lythrum salicaria*), karbínek evropský (*Lycopus europaeus*), na vodní hladině společenstva okřehkovitých rostlin se zastoupením okřehku menšího (*Lemna minor*).

2.2 Historie využívání území a zásadní pozitivní i negativní vlivy lidské činnosti v minulosti, současnosti a blízké budoucnosti

a) ochrana přírody

Přírodní památka Ostrov Markéta byla zřízena výnosem Ministerstva kultury České socialistické republiky č. 25956/53 ze dne 9.10.1953. Plán péče pro PP zpracoval P. Šiška (1.1.2002-31.12.2011).

b) lesní hospodářství

Lesní porost je věkově silně diferencovaný, kostru tvoří nejstarší etáž dubu (zřejmě původní ředinaté až soliterní výsadby na vlhkých loukách) s příměsí lípy, smrku a borovice, střední věkovou etáž tvoří dub, lípa a smrk. V dochovaném porostu se dlouhodobě nehospodaří, padlá hmota je ponechávána na místě k zetlení. Z lesnického hlediska lze zmínit výsadbu několika druhů introdukovaných dřevin - douglasky tisolisté (*Pseudotsuga menziesii*), borovice vejmutovky (*Pinus strobus*), dubu červeného (*Quercus rubra*) a modřínu opadavého (*Larix decidua*).

Existence lesního porostu není z historického pohledu nijak dlouhá, v povinném císařském otisku stabilního katastru je v místě dnešní PP mapován listnatý lesní porost (jedná se pravděpodobně o současnou nejstarší porostní etáž s dubem letním. Zbytek plochy byl zčásti zalesněn, popř. zalétán nálety a nárosty dalších dřevin.

Vlastní plocha se od doby vyhlášení ZCHÚ zmenšila vlivem rozplavení rybníka, původní pruh rákosin se zmenšil v důsledku vyhrnování rybníčního sedimentu, který byl částečně deponován při severním okraji ostrova.

Obr. 1. Císařský otisk stabilního katastru (1851-1869)



c) zemědělské hospodaření

Ve vlastním území není v současnosti zastoupena zemědělská půda.

d) rybářství

V PP je patrný dlouhodobý vliv intenzivního rybochovného hospodaření v rybníku Hejtman, který se projevuje v eutrofizaci okrajových částí PP (břehové porosty, vyhrnování sedimentu). Vlivem intenzivního hnojení dochází k přemnožení drobných organismů ve vodě, po jejich odumření se hromadí u břehů ostrova a silně zapáchají. V minulosti byl na rybníce provozován chov kachen.

2.3 Související plánovací dokumenty, správní rozhodnutí a právní předpisy

Zřízena výnosem Ministerstva kultury České socialistické republiky č. 25956/53 ze dne 9.10.1953.

Oblastní plán rozvoje lesů pro Přírodní lesní oblast č. 15a Jihočeské pánve - část třeboňská pánve na období od 2001 do 2020

LHP pro LS Tábor 2011-2020 (lesní porosty v PP jsou zařazeny do kategorie 32a - les zvláštního určení - přírodní rezervace).

2.4 Současný stav zvláště chráněného území a přehled dílčích ploch

2.4.1 Základní údaje o lesích

Přírodní lesní oblast	15b Jihočeské pánve - část třeboňská pánev
Lesní hospodářský celek / zařizovací obvod	LHC 1313
Výměra LHC v ZCHÚ (ha)	4,33 ⁷
Období platnosti LHP (LHO)	1.1.2011-31.12.2020
Organizace lesního hospodářství	LČR, s.p.
Nižší organizační jednotka	LS Tábor

Přehled výměr a zastoupení souborů lesních typů

Přírodní lesní oblast: 15b Jihočeské pánve - část třeboňská pánev				
Soubor lesních typů	Název SLT	Přirozená dřevinná skladba SLT	Výměra (ha)	Podíl (%)
1L	jilmový luh	DB 6, LP 1, JS 2, JL 1, JV/KL +, (OL, HB, OS, VR, BB) +	4,30	100
Celkem			4,30	100,00

Stanoviště i aktuální stav vegetace (není to luh a před založením rybníka zde byly stejně jako v okolí pravděpodobně vyvinuty vlhké acidofilní doubravy) odpovídá spíše některým z LT ze SLT 40 (svěží dubová jedlina). Alternativně jsou proto zpracovány tabulky s přirozenou dřevinnou skladbou pro tuto SLT a následovně i tabulka porovnání přirozené a současné skladby lesa.

Přírodní lesní oblast: 15b Jihočeské pánve - část třeboňská pánev				
Soubor lesních typů	Název SLT	Přirozená dřevinná skladba SLT	Výměra (ha)	Podíl (%)
40	Svěží dubová jedlina	JD 2, DB 5, BK 2, LP 1 (BO, SM, OS) +	4,30	100,00
Celkem			4,30	100,00

Porovnání přirozené a současné skladby lesa (pro SLT 1L)

Zkratka	Název dřeviny	Současné zastoupení (ha)	Současné zastoupení (%)	Přirozené zastoupení (ha)	Přirozené zastoupení (%)
Jehličnany					
SM	smrk ztepilý	0,40	9,2	+	+
JD	jedle bělokora	0,12	2,8	-	-
BO	borovice lesní	0,06	1,4	-	-
MD	modřín opadavý	+	+	-	-
DG	douglaska tisolistá	+	+	-	-
VJ	borovice vejmutovka	+	+	-	-
Širokolisté					
BK	buk lesní	+	+	-	-
LP	lípa srdčitá	1,76	40,6	0,43	10
DB	dub letní	1,99	46,0	2,58	60
DBC	dub červený	+	+	-	-
HB	habr obecný	+	+	+	+
JS	jasan ztepilý	-	-	0,86	20
JV	javor mléč	+	+	+	+
JLH	jilm drsný	-	-	0,43	10

⁷ Výměra je převzatá z LHP

BR	bříza bělokorá	+	+	-	-
OL	olše lepkavá	+	+	+	+
OS	topol osika	+	+	+	+
VR	vrba křehká	-	-	+	+
Celkem		4,33	100,00	4,33	100,00

Porovnání přirozené a současné skladby lesa (pro SLT 40)

Zkratka	Název dřeviny	Současné zastoupení (ha)	Současné zastoupení (%)	Přirozené zastoupení (ha)	Přirozené zastoupení (%)
Jehličnany					
SM	smrk ztepilý	0,40	9,2	+	+
BO	borovice lesní	0,12	2,8	+	+
JD	jedle bělokorá	0,06	1,4	0,86	20
MD	modřín opadavý	+	+	-	-
DG	douglaska tisolistá	+	+	-	-
VJ	borovice vejmutovka	+	+	-	-
Listnáče					
BK	buk lesní	+	+	-	-
LP	lípa srdčitá	1,76	40,6	0,43	10
DB	dub letní	1,99	46,0	2,15	50
DBC	dub červený	+	+	-	-
JS	jasan ztepilý	-	-	-	-
JV	javor mléč	+	+	-	-
JLH	jilm drsný	-	-	-	-
BR	bříza bělokorá	+	+	-	-
OL	olše lepkavá	+	+	-	-
OS	topol osika	+	+	+	+
VR	vrba křehká	+	+	-	-
Celkem		4,33	100,00	4,33	100,00

V tabulce Porovnání přirozené a současné skladby lesa bylo využito plošné zastoupení dřevin z taxačních údajů z LHP.

Při stanovení přirozené dřevinné skladby byly použity modely přirozené druhové skladby uvedené v publikacích: Péče o chráněná území II. Lesní společenstva (I. Míchal, V. Petříček a kol, AOPK ČR Praha 1999), Pravidla hospodaření pro typy lesních stanovišť v EVL soustavy NATURA 2000 (Planeta 9/2006) a Rámcové zásady lesního hospodaření pro typy přírodních stanovišť v územích soustavy NATURA 2000 v ČR (Smejkal 2003). Rozpětí zastoupení u vůdčích dřevin bylo upraveno s ohledem na místní poměry.

Mapa přirozenosti lesních porostů vznikla na podkladě lesnického typologického průzkumu (ÚHÚL) a porovnání aktuální dřevinné skladby. Použita byla stupňovitost uvedená v příloze č. 2 k vyhlášce č. 60/2008 Sb.

- *Lesy původní a přírodní* (stupeň 1, 2) se v rezervaci nedochovaly
- *Les přírodě blízký* (stupeň 3) je zastoupen smíšenou lipodubovou kmenovinou, do stupně 3 je zařazen vzhledem k diferencované prostorové a věkové struktuře a prováděným managementovým zásahům (likvidace buřeně, redukce keřového patra, vykližení nepůvodních dřevin), podle zastoupení stanovištně nepůvodních dřevin by spíše odpovídal stupni 4
- *Les kulturní a les nepůvodní* (stupeň 4 a 5) nejsou v území zastoupeny

Přílohy:

příloha M4-b: Mapa typologická (lesnická mapa typologická)

podklad: Mapy OPRL: Mapa typologická (<http://geoportal.uhul.cz/OprlMap/>)

příloha M5: Mapa stupňů přirozenosti lesních porostů

podkladová mapa: rastrová lesnická obrysová mapa (<http://geoportal.uhul.cz/OprlMap/>)

příloha M6: Lesnická mapa porostní

podkladová mapa: rastrová lesnická porostní mapa (podklad z LS)

2.4.2 Základní údaje o rybnících, vodních nádržích a tocích

Ve vlastním území se nevyskytují (pouze v ochranném pásmu).

2.4.3 Základní údaje o útvarech neživé přírody

V území se nevyskytují.

2.4.4 Základní údaje o nelesních pozemcích

V území se nevyskytují.

2.5 Zhodnocení výsledků předchozí péče a dosavadních zásahů do území a závěry pro další postup

V minulosti bylo území ponecháváno samovolnému vývoji kromě managementu na eliminaci nežádoucího vlivu trusu z hnízdicích volavek .

Závěry pro další postup lze shrnout do následujících bodů:

- vhodnými managementovými zásahy je potřeba zajistit nástupní generaci lesního porostu před jeho rozpadem – vzhledem k nedostatečné přirozené obnově (zastínění keřovým patrem a negativní vliv volavčího trusu) bude nutno zajistit výsadbu silných obalovaných sazenic dřevin cílové (přirozené) skladby autochtonního původu do ředín a na světliny po předchozí redukci nežádoucího keřového patra (bez černý)
- starou kmenovinu dubu nechat dožít do jejího maximálního fyzického věku (doupné stromy, entomologicky a mykologicky významná nika), padlou hmotu ponechávat na místě k zetlení
- redukcí keřového patra prosvětlit podrost v místech předpokládaného přirozeného zmlazení
- v místech s výskytem předmětu ochrany (populace hvozdíku pyšného) a v okolí nových výsadeb průběžné odstraňování hnízd volavek v korunách stromů (ve vhodném ročním období – zimní období nebo v období před snůškou vajec do poloviny dubna)

- k zachování zbytkové populace silně ohroženého hvozdíku pyšného bude nutné zajistit jeho ochranu před hnízdícími volavkami. Opatření spočívají v kontrole stromů v nejbližším okolí počátkem jara, zhruba od poloviny března, kdy dochází k osidlování hnízdní kolonie. Pokud dojde k osídlení stromů v místech, kde by hrozila devastace populace hvozdíku kyselým trusem ptáků, je nutno hnízda odstranit do doby, než dojde ke snůšce vajec (zhruba do poloviny dubna). Již existující hnízdy je nutné z korun odstranit (v zimním období).

2.6 Stanovení prioritních zájmů ochrany území v případě jejich možné kolize

Na ploše přírodní památky se v době platnosti plánu péče předpokládá vážnější kolize zájmů ochrany přírody v místech s výskytem hvozdíku, popř. s novými výsadbami, která by mohla být ohrožena populací hnízdících volavek popelavých a následnou nitrifikací a devastací porostu vlivem hromaděním jejich trusu.

3. Plán zásahů a opatření

3.1 Výčet, popis a lokalizace navrhovaných zásahů a opatření v ZCHÚ

Všechny hospodářské zásahy a opatření směřují ke splnění krátkodobých i dlouhodobých cílů. Základní ochranné podmínky stanovuje §34 zákona č.114/1992 Sb., doplněné o zákazy vyplývající z §20 zákona č. 289/1995 Sb. o lesích. Ochranné pásmo není vyhlášeno zvláštním předpisem, je jím tedy dle § 37 zákona č. 114/1992 Sb. pás do vzdálenosti 50 m od hranice ZCHÚ.

3.1.1 Rámcové zásady péče o území nebo zásady jeho jiného využívání

a) péče o lesy

Hlavní zásady péče o lesní porosty jsou v dlouhodobější perspektivě zpracovány formou rámcové směrnice.

Rámcová směrnice péče o les podle souborů lesních typů

Číslo směrnice	Kategorie lesa	Soubory lesních typů
1	32a – les zvláštního určení (PP)	1L
Předpokládaná cílová druhová skladba dřevin		
SLT	Druhy dřevin a jejich orientační podíly v cílové druhové skladbě (%)	
1L	DB 6, LP 2, JL 1, JV(KL) 1, (OL, BB, OS, BR, JR, HB, VR, JR) +	

Porostní typ A		
DB (smíšené) etážové porosty		
Základní rozhodnutí		
Hospodářský způsob (forma)		
Jednotlivý až skupinový výběr		
Obmýtí (200-)f ⁸	Obnovní doba (20-)∞ ⁹	
Dlouhodobý cíl péče o lesní porosty		
V nejstarší etáži zachovat současnou dřevinnou skladbu, samovolný vývoj s regulačním managementem - ve spodních etážích postupná redukce až vyklizení geograficky a stanovištně nepůvodních dřevin (douglaska, dub červený, modřín smrk), výsadbami odrostků dřevin cílové (přirozené skladby) doplňovat současné porosty		
Způsob obnovy a obnovní postup, včetně doporučených technologií		
Přestárlou kmenovinu dubu (nejstarší etáž) ponechávat samovolnému vývoji, padlou hmotu nevyklízet - ponechat v porostech k zetlení. Zpracovávat pouze kůrovcové dříví - vyklidit. Jednotlivým výběrem upravovat dřevinnou skladbu (postupná likvidace nepůvodních dřevin).	Pouze kalamitní těžba s vyklizením hmoty. Popsadby a výsadby dřevin přirozené skladby.	
Způsob zalesnění		
Maximálně preferovat přirozenou obnovu dřevin mateřského porostu, při neúspěchu podsadby do ředin a výsadby do světlín a porostních mezer - použít obalované sazenice (odrostky) místní provenience, na vhodných místech možnost sje (DB, LP, JV, JL).		
Dřeviny uplatňované při zalesnění za použití umělé obnovy – obnovní cíl a podíl MZD (%)		
SLT	druh dřeviny	Minimální podíl MZD při obnově porostu (%) podle Vyhl. č. 83/1996 Sb.
1L	DB 6, LP 1, JS 2, JL 1 ¹⁰	15
Komentář k způsobu použití dřeviny při umělé obnově		
Výsadby realizovat postupně, v případě přirozeného zmlazení odrostky použít pouze pro doplnění (lze použít i méně zastoupené nebo chybějící dřeviny cílové skladby JL, JV, JD)		
Péče o nálety, nárosty a kultury a výchova porostů, včetně doporučených technologií		
Nálety, nárosty a výsadby důsledně chránit proti bušení, výhradně mechanicky bez použití chemických prostředků. Zmlazení geograficky a stanovištně nepůvodních dřevin likvidovat. Při výchově předřování skupin s převahou smrku, odstraňovat geograficky a stanovištně nepůvodní dřeviny (DG, MD, DBC). Výmladkové porosty LP vyjednocovat, ponechávat perspektivní semenné jedince). Hmotu z výchovných zásahů ponechat na místě zetlít.		
Opatření ochrany lesa včetně doporučených technologií		
Důsledně chránit nástupní generaci (přirozené zmlazení i výsadby) proti bylinné i dřevinné bušení (vyžínání, vytrhávání).		
Provádění nahodilých těžeb včetně doporučených technologií		
Uvnitř porostu ponechávat padlé stromy na místě (kromě nepůvodních druhů – DG, MD, DBC, SM).		
Poznámka		
Veškerá manipulace s dřevní hmotou musí být prováděna s maximální šetrností vůči půdnímu krytu, přirozenému zmlazení včetně výsadeb a stojícím stromům.		

⁸ fyzický věk

⁹ nepřetržitá

¹⁰ jilm habrolistý nebo jilm vaz

b) péče o rostliny

Hlavním předmětem ochrany je hvozdík pyšný pravý (*Dianthus superbis* subsp. *superbis*), jehož dílčí populace jsou dosud zachovány v JV cípu PP, v okrajových částech poblíž přístupové cesty a v SV výběžku ostrova (Šiška 2000). Hlavním managementem zaměřeným na jejich ochranu je systematické odstraňování hnízd volavek v blízkosti jeho výskytu, kdy dochází k nežádoucí změně trofie v důsledku hromadění jejich trusu. Hnízda je zapotřebí likvidovat v zimním období do doby než dojde ke snůšce vajec. Stejně tak je zapotřebí postupovat v případě nových výsadeb cílových dřevin ve světlinách.

c) péče o živočichy

V souvislosti s péčí o živočichy je navrhováno pouze odstraňování nežádoucích hnízd, jak je specifikováno v předchozí kapitole. Při dodržování stanovených zásad péče o lesní porosty není existence typických druhů v současnosti ohrožena. Pro entomofaunu je důležité ponechávat veškerou dřevní hmotu v porostu k samovolnému rozpadu. Přestárlá kmenovina poskytuje dostatek hnízdních příležitostí v kmenových dutinách.

Volavka popelavá (*Ardea cinerea*) je v současnosti nejhojnějším druhem volavky v ČR a není ohroženým druhem dle vyhl. č. 395/1992 Sb., v Červeném seznamu ČR je přes stoupající stavy a následnému ohrožení rybochovného hospodaření zařazena do kategorie NT - téměř ohrožený druh.

d) zásady jiných způsobů využívání území rybářství

Problematiku provozu rybářství není možné plánem péče zpracovaným pro prostor PP uspokojivě řešit. Lze pouze konstatovat, že cílem rybářského obhospodařování rybníka Hejtman by mělo být dosažení souladu mezi přirozeným méně intenzivním rybochovným hospodařením a tím i zachováním podmínek pro trvalou existenci současných lesních porostů a bylinné vegetace na ostrově.

3.1.2 Podrobný výčet navrhovaných zásahů a činností v území

a) lesy

Péče o les v předpokládaném období platnosti plánu péče (2017-2026) je podrobně specifikována v rámci dílčích ploch (porostních skupin). Obecné zásady hospodaření jsou specifikovány v rámcové směrnici péče o les podle souboru lesních typů.

příloha M3: Mapa dílčích ploch a objektů a navržených zásahů v nich

podkladová mapa: mapa KN

příloha č. T1: Popis lesních porostů a výčet plánovaných zásahů v nich

podklad: LHP

V lesních porostech nebyly v rámci jednotlivých porostních skupin vylišovány dílčí plochy.

3.2 Zásady hospodářského nebo jiného využívání ochranného pásma včetně návrhu zásahů a přehledu činností

V ochranném pásmu PP jsou zastoupeny:

- **rybník:** optimalizovat hospodaření dle provozního řádu. Nejsou stanoveny bližší ochranné podmínky

3.3 Zaměření a vyznačení území v terénu

V současné době je obvod rezervace označen nevýrazným až neznatelným pruhovým značením dle §13, odst.4 vyhl. č.395/1992 Sb. na hraničních stromech a 6 tabulemi s malým znakem České republiky dle §13, odst.1b. Na lokalitě je i do budoucna navrhováno 6 hraničníků.

příloha M8: Mapa s doplňujícími ochranářskými návrhy

podkladová mapa: Ortofotomapa 2014-2015 © ČÚZK,

3.4 Návrhy potřebných administrativně-správních opatření v území

Je potřeba zvážit přehlášení PP na KN parcelu č. 2154 tak, jak bylo navrhováno již v minulém plánu péče. V současném vymezení je do PP zahrnuta i vodní hladina, která není cenná a nepotřebuje ochrany. Ochrana příbřežní vegetace mimo parcelu č. 2154 bude zajištěna v rámci stanoveného ochranného pásma.

3.5 Návrhy na regulaci rekreačního a sportovního využívání území veřejností

Vstup do chráněného území je dle Vyhlášky č. 2596/1953 Ministerstva kultury ze dne 9.10.1953 dovolen pouze dozorčím orgánům, vstup za účelem vědeckého výzkumu, sběru přírodnin pro tento výzkum nezbytně nutného, fotografování a filmování, dovoluje se pouze na písemné povolení ministerstva kultury (dnes OOP). Stejně tak využití plochy PP k pořádání sportovních akcí je nežádoucí.

3.6 Návrhy na vzdělávací využití území

Není navrhováno.

3.7 Návrhy na průzkum či výzkum území a monitoring

Nejsou navrhovány. Populaci hvozdíku monitorovat při návštěvách PP (OOP).

4. Závěrečné údaje

4.1 Předpokládané orientační náklady hrazené orgánem ochrany přírody podle jednotlivých zásahů (druhů prací)

Při kalkulaci nákladů byl použit Ceník AOPK ČR, ceny jsou uvedeny bez DPH

<http://www.dotace.nature.cz/res/data/002/000424.pdf>

Druh zásahu (práce) a odhad množství (např. plochy)	Orientační náklady za rok (Kč)	Orientační náklady za období platnosti plánu péče (Kč)
Jednorázové a časově omezené zásahy		
1x za 5 roků obnova červeného pásového značení na stromech v délce 0,98 km (1500,-Kč/km)	-----	3.000,-
1x za 5 roků obnova tabulového značení (hraničníky) 1 ks 3.200,-Kč, celkem 6 ks	-----	38.400,-
Jednorázové a časově omezené zásahy celkem (Kč)	-----	41.400,-
Opakované zásahy		
-	-----	-
Opakované zásahy celkem (Kč)	-----	-
Náklady c e l k e m (Kč)	-----	41.400,-

Zvýšené náklady spojené s přírodě blízkým hospodařením v lese (opatření prováděná nad rámce zákona o lesích - v tabulce se jedná o doplňování nárostů silnějšími sazenicemi a individuální a plošná ochrana proti škodám zvěří) mohou být hrazeny z fondu Program péče o krajinu (PPK) - Zlepšování druhové skladby lesních porostů a Ochrana výsadby a přirozeného zmlazení až do výše 100% vynaložených nákladů dle rozpočtové části dokumentace zpracované pro konkrétní opatření navržené k realizaci v daném roce. Část prostředků lze čerpat i formou příspěvků na hospodaření v lesích (zák. č.289/1995 o lesích), vyhl. č.80/1996 (o pravidlech poskytování podpory na výsadbu minimálního podílu MZD a o poskytování náhrad zvýšených nákladů). Informace o podmínkách poskytování podpory z fondu PPK poskytne AOPK ČR, stř. České Budějovice.

Druh zásahu (práce) a odhad množství (např. plochy)	Orientační náklady za období platnosti plánu péče (Kč)
Doplňování nárostů silnějšími sazenicemi (50 ks) druhů přirozené dřevinné skladby ¹¹	2.900,-
1x za 5 roků redukce nežádoucí dřevinné a bylinné buřeny ¹²	12.000,-
Regulace hnízdění volavek v místech výskytu hvozdíku pyšného a v místech nových výsadby (každoročně)	20.000,-
Náklady c e l k e m (Kč)	34.900,-

dílčí ceny jsou zaokrouhlovány nahoru na celá sta

¹¹ počet sazenic x prům. cena za 1 sazenici 81-120 cm + sadba ruční jamková 35x35 cm = 50 x 50 + 400 = 2.500 + 400 = 2.900,-Kč

¹² odstranění náletu dřevin nad 1 m výšky a do 10 cm průměru kmene na řezné ploše pařezu 30.000,-Kč/ha a úklid klestu 150 Kč,-/hod = 30.000x0,10+150x20=6.000,-Kč

4.2 Použité podklady a zdroje informací

- ALBRECHTOVÁ A. (1980): Inventarizační průzkum vegetačního krytu státní přírodní rezervace "Ostrov Markéta", České Budějovice
- ALBRECHT J. a kol. (2003): Českobudějovicko. In: Mackovčín P. a Sedláček M. (eds.): Chráněná území ČR- sv.VIII.
- ANONYMUS: Rozbor stanoviště státní přírodní rezervace Ostrov Markéta
- AOPK ČR, LČR, VLS ČR a kol. (2006): pravidla hospodaření pro typy lesních stanovišť v EVL soustavy NATURA 2000, Planeta Praha
- BUČEK A., LACINA J. (2002): Geobiocenologie II, Mendelova zemědělská a lesnická univerzita v Brně
- CULEK M. (ed.) a kol. (1996): Biogeografické členění České republiky, Enigma Praha
- GRULICH V., 2012: Červený seznam cévnatých rostlin České republiky (nejnovější verze, stav v roce 2012
- GUTH J. [ed.] (2006): Příručka hodnocení biotopů. AOPK ČR, Praha
- CHÁBERA a kol.(ed.) (1985): Jihočeská vlastivěda – neživá příroda, Jihočeské nakladatelství
- CHÁN V. [ed.] (1999): Komentovaný červený seznam květeny jižní části Čech. – Příroda, Praha, 16: 1–284.
- CHYTRÝ M., KUČERA T.& KOČÍ M. (eds) 2010: Katalog biotopů České republiky, AOPK ČR, Praha
- CHYTRÝ M., editor (2014): Vegetace České republiky 4. Lesní a křovinná vegetace, ACADEMIA Praha
- JIRÁČEK J., 1998: Průvodce lesy jižních Čech, str. 186-187
- KUBÁT K., HROUDA L., CHRTEK J. JUN., KAPLAN Z., KIRSCHNER J. & ŠTĚPÁNEK J. (eds.) (2002): Klíč ke květeně České republiky, Academia, Praha
- LEPŠÍ P., LEPŠÍ M., BOUBLÍK K., ŠTECH M. & HANS V. (eds) (2013): Červená kniha květeny jižní části Čech. – Jihočeské muzeum v Českých Budějovicích, 2013.
- MÍČHAL I. a PETŘÍČEK V. (eds.) 1998: Péče o chráněná území II., AOPK Praha: 1-174 str.
- MORAVEC J. a kolektiv (1995): Rostlinná společenstva České republiky a jejich ohrožení 2. vydání, Severočeskou přírodou, Litoměřice
- MORAVEC J. (red.) (1998): Přehled vegetace České republiky, sv. 1 – Acidofilní doubravy, Akademia Praha
- MORAVEC J. (red.) (2000): Přehled vegetace České republiky, sv. 2 – Hygrofilní, mezofilní a xerofilní opadavé lesy, Akademia Praha
- NEUHÄSLOVÁ Z. a kol. (1998): Mapa potenciální přirozené vegetace České republiky (textová a mapová část), Academia Praha
- Osnova plánů péče o národní přírodní rezervace, přírodní rezervace, národní přírodní památky, přírodní památky a jejich ochranná pásma, Praha, IX. 2004. - nově upraveno vyhláškou 60/2008
- PRŮŠA E.(2001): Pěstování lesů na typologických základech, Lesnická Práce
- SKALICKÝ V., 1988: Regionálně-fytogeografické členění. – In: HEJNÝ S. et SLAVÍK B. (eds), Květena České socialistické republiky. Vol. 1., Academia, Praha, 103–121 p.
- SMEJKAL J. (2003): Rámcové zásady lesního hospodaření pro typy přírodních stanovišť v územích soustavy NATURA 2000 v ČR, AOPK ČR
- ŠÍŠKA P. (2000): Plán péče pro přírodní památku Ostrov Markéta na období od 1.1.2002 do 31.12.2011, AOPK ČR, středisko České Budějovice
- VIEWEGH J., 1999: Klasifikace lesních rostlinných společenstev (se zaměřením na Typologický systém ÚHÚL), Praha
- Zákon č.114/1992 Sb. o ochraně přírody a krajiny + Vyhl. č.395/1992 Sb.

Zákon č. 289/1995 Sb. o lesích + Vyhláška MZe o lesním hospodářském plánování č. 84/1996 Sb.

60/2008, VYHLÁŠKA ze dne 11. února 2008, o plánech péče, označování a evidenci území chráněných podle zákona č. 114/1992 Sb., o ochraně přírody a krajiny, ve znění pozdějších předpisů, a o změně vyhlášky č. 395/1992 Sb., kterou se provádějí některá ustanovení zákona č. 114/1992 Sb., o ochraně přírody a krajiny, ve znění pozdějších předpisů, (vyhláška o plánech péče, označování a evidenci chráněných území), Strana 946 Sbírka zákonů č. 60 / 2008 Částka 18

Podklady uložené v archivu Jiří Wimmer

Vlastní terénní průzkumy prováděné během r. 2015-2016

Podklady z JČK

webové stránky:

<http://drusop.nature.cz>, www.cuzk.cz, www.mapy.nature.cz, www.nature.cz,
www.geoportal.uhul.cz, www.kontaminace.cenia.cz

4.3 Seznam používaných zkratk

AOPK ČR	Agentura ochrany přírody a krajiny České republiky
as.	asociace
cf.	confer = porovnej, vezmi v potaz
EVL	evropsky významná lokalita
CHKO	Chráněná krajinná oblast
IP	Inventarizační průzkum
JPRL	jednotky prostorového rozdělení lesa
kap.	kapitola
KN	katastr nemovitostí
LČR	Lesy České republiky s. p.
LHC	lesní hospodářský celek
LHO	lesní hospodářské osnovy
LHP	lesní hospodářský plán
LS	lesní správa
LT	lesní typ
LV	list vlastnictví
lvs	lesní vegetační stupeň
MZD	meliorační a zpevňující dřeviny
MZCHÚ	maloplošné zvláště chráněné území
MŽP	Ministerstvo životního prostředí ČR
NPP	národní přírodní památka
NPR	národní přírodní rezervace
odst.	odstavec
ONV	Okresní národní výbor
OOP	orgán ochrany přírody
OP	ochranné pásmo
OPRL	oblastní plány rozvoje lesa
PK	pozemkový katastr
PLO	přírodní lesní oblast
PO	ptačí oblast

POch	předmět ochrany
por.sk.	porostní skupina
PP	přírodní památka
PR	přírodní rezervace
PUPFL	pozemky určené k plnění funkce lesa
S, Z, J, V, SZ...	sever, západ, jih, východ, severozápad ...
Sb.	Sbírka
SLT	soubor lesních typů
SMO	státní mapa odvozená
sv.	svaz
ÚHÚL	Ústav pro hospodářskou úpravu lesů
v.s.	vegetační stupeň
vyhl.	vyhláška
ZCHÚ	zvláště chráněné území
ZM	základní mapa

Vědecké a české názvy k použitým zkratkám dřevin

Zkratka dřeviny	Český název	Vědecký název
BK	Buk lesní	<i>Fagus sylvatica L.</i>
BO	Borovice lesní	<i>Pinus sylvestris L.</i>
BR	Bříza bělokorá	<i>Betula pendula Roth.</i>
BRP	Bříza pýřitá	<i>Betula pubescens Ehrh.</i>
DB	Dub letní	<i>Quercus robur L.</i>
JD	Jedle bělokorá	<i>Abies alba Mill.</i>
JLH	Jilm drsný (horský)	<i>Ulmus glabra Huds.</i>
JR	Jeřáb ptačí	<i>Sorbus aucuparia L.</i>
JS	Jasan ztepilý	<i>Fraxinus excelsior L.</i>
JV	Javor mléč	<i>Acre platanooides L.</i>
KL	Javor klen	<i>Acer pseudoplatanus L.</i>
LP	Lípa srdčitá	<i>Tilia cordata Mill.</i>
LPV	Lípa velkolistá	<i>Tilia platyphyllos Scop.</i>
MD	Modřín opadavý	<i>Larix decidua P.Miller</i>
OL	Olše lepkavá	<i>Alnus glutinosa (L.) Gaertner</i>
OLS	Olše šedá	<i>Alnus incana (L.) Moench</i>
OS	Topol osika	<i>Populus tremula L.</i>
SM	Smrk ztepilý	<i>Picea abies (L.) Karsten</i>
TR	Třešeň ptačí	<i>Prunus avium (L.)L.</i>

Zkratky dřevin odpovídají příloze č.4 k Vyhlášce MZe č. 84/1996 Sb. o lesním hospodářském plánování. Názvy jsou uvedeny podle Kubát et al 2002.

Součástí plánu péče jsou dále tyto přílohy

Tabulky:

Příloha T1: **Popis lesních porostů a výčet plánovaných zásahů v nich**

Příloha T2: **Popis dílčích ploch a objektů a výčet plánovaných zásahů**

Mapy:

Příloha M1-a: **Orientační mapa s vyznačením území - širší okolí**

Příloha M1-b: **Orientační mapa s vyznačením území - bezprostřední okolí**

Příloha M1-c: **Orientační mapa s vyznačením území – II. vojenské mapování**

Příloha M1-d: **Orientační mapa s vyznačením území – III. vojenské mapování**

Příloha M1-e: **Orientační mapa s vyznačením území - Historická ortofotomapa**

Příloha M1-f: **Orientační mapa s vyznačením území – Územně správní členění**

Příloha M2: **Katastrální mapa se zákresem ZCHÚ a jeho ochranného pásma**

Příloha M3: **Mapa dílčích ploch a objektů a navržených zásahů v nich není zpracována**

Příloha M4: **Lesnická mapa typologická**

Příloha M5: **Mapa stupňů přirozenosti lesních porostů**

Příloha M6: **Lesnická mapa porostní (obrysová)**

Příloha M7-a-1: **Ochrana přírody a krajiny**

Příloha M7-a-2: **Natura 2000**

Příloha M7-b: **Ochrana památek**

Příloha M7-c: **Ochrana podzemních a povrchových vodních zdrojů**

Příloha M7-d: **Zásobování vodou a vypouštění odpadních vod**

Příloha M7-e: **Ochrana nerostných surovin a ochrana před geolog. vlivy**

Příloha M7-f: **Znečištění životního prostředí**

Příloha M7-g: **Zemědělské hospodaření – evidence zemědělské půdy LPIS**

Příloha M7-h: **Lesnické hospodaření – lesní půda**

Příloha M8: **Mapa s doplňujícími ochrannářskými návrhy**

Příloha č. T1 – Popis lesních porostů a výčet plánovaných zásahů v nich

označení JPRL	dílčí plocha	výměra dílčí plochy (ha)	číslo rámcové směrnice / porostní typ	dřeviny	zastoupení dřevin (%)	průměrná výška porostu (m)	stupeň přirozenosti	doporučený zásah	naléhavost *	poznámka
320A4	1	1,21	1/A	LP DB SM JD	50 35 10 5	15 14 14 14	3	Silnějším zásahem rozvolnit porosty s převahou SM, odstranit nepůvodní dřeviny (DBC, DG, VJ)	2	Vytěženou hmotu z probírek nakrátit a ponechat na místě. Úprava dřevinné skladby ve prospěch cílových dřevin. Věk 38 r.
320A11	1	2,63	1/A	DB LP SM	50 40 10	24 24 30	3	Jednotlivým výběrem postupně odstraňovat geograficky a stanovištně nepůvodní dřeviny (DG, DBC, MD, SM), primárně v místech s přirozeným zmlazením cílových dřevin.	2	Věk 107 r.
320A17	1	0,49	1/A	DB BO LP SM	50 25 20 5	27 26 26 34	3	Jednotlivým výběrem odstraňovat usychající a suché SM. Vytěženou hmotu buď asanovat a ponechat na místě nebo šetrně vyklidit mimo PP (v době, kdy je možný přístup na ostrov). Světliny zbavit buřeně a případné přirozené zmlazení cílových dřevin doplnit silnými sazenicemi (DB, LP, JS, JV, JL, OL). DB lze doplňovat i výsevem žaludů. Pravidelná likvidace nežádoucích dřevinných nárostů (zmlazení DBC, SM).	2	Odumřelou listnatou hmotu ponechávat na místě. Věk 216 r.

stupeň naléhavosti jednotlivých zásahů, podle následujícího členění:

1. stupeň - zásah naléhavý (nelze odložit, je nutný pro zachování předmětu ochrany),
2. stupeň - zásah vhodný,
3. stupeň - zásah odložitelný

Příloha M1-a: Orientační mapa s vyznačením území - širší okolí

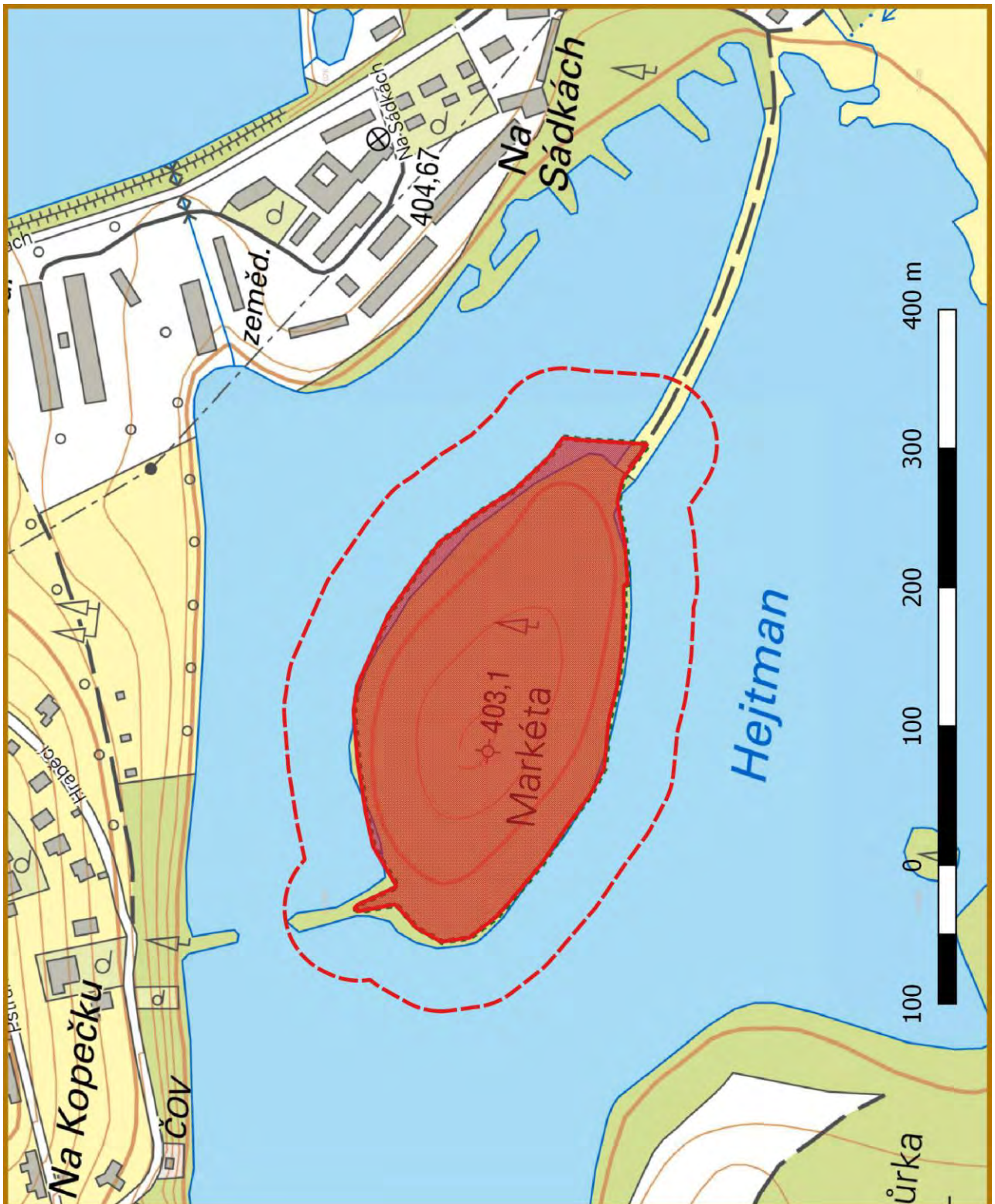


Legenda:



hranice PP

Příloha M1-b: Orientační mapa s vyznačením území - bezprostřední okolí



Legenda:

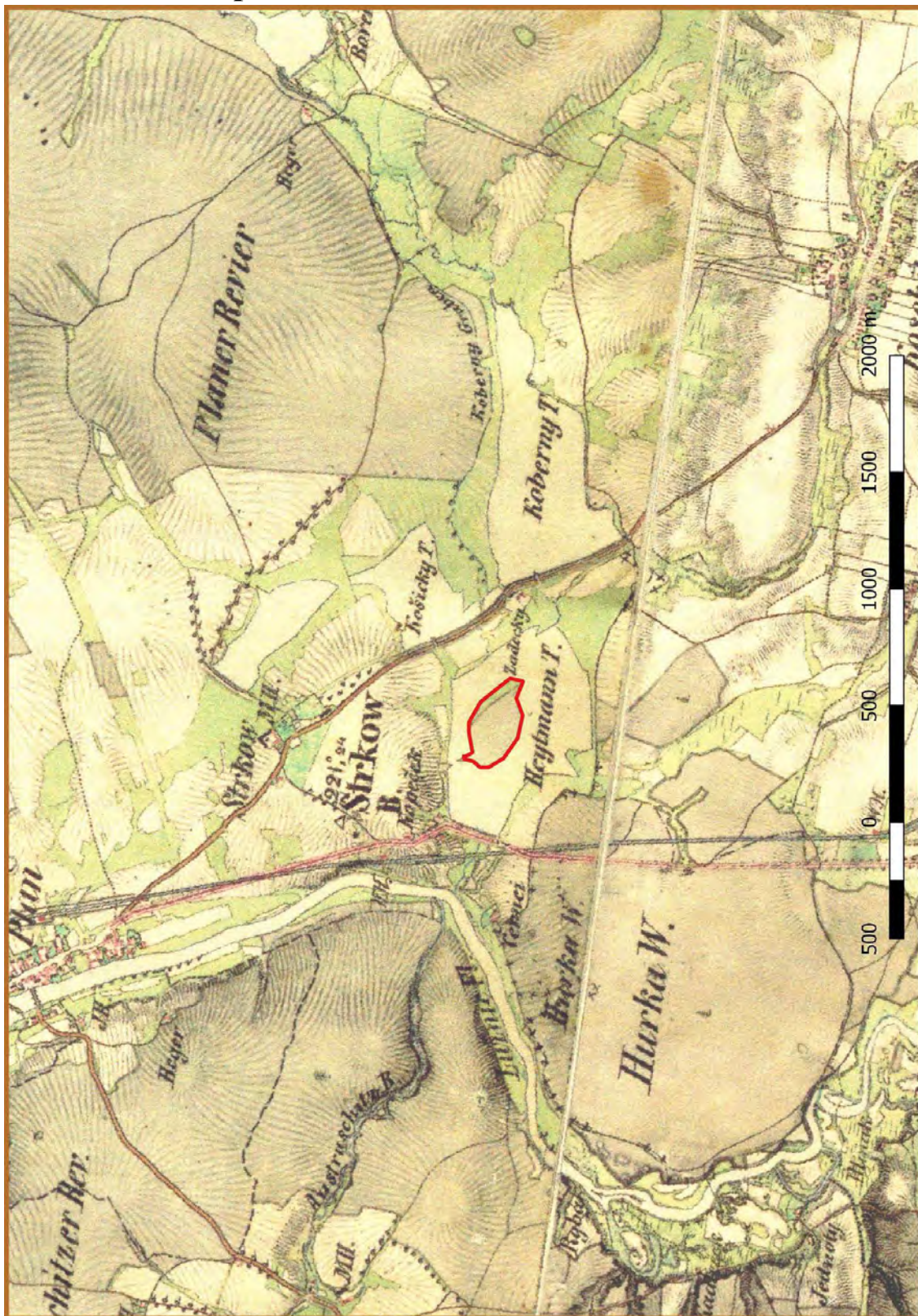


hranice PP



hranice OP

Příloha M1-c: Orientační mapa s vyznačením území – II. vojenské mapování

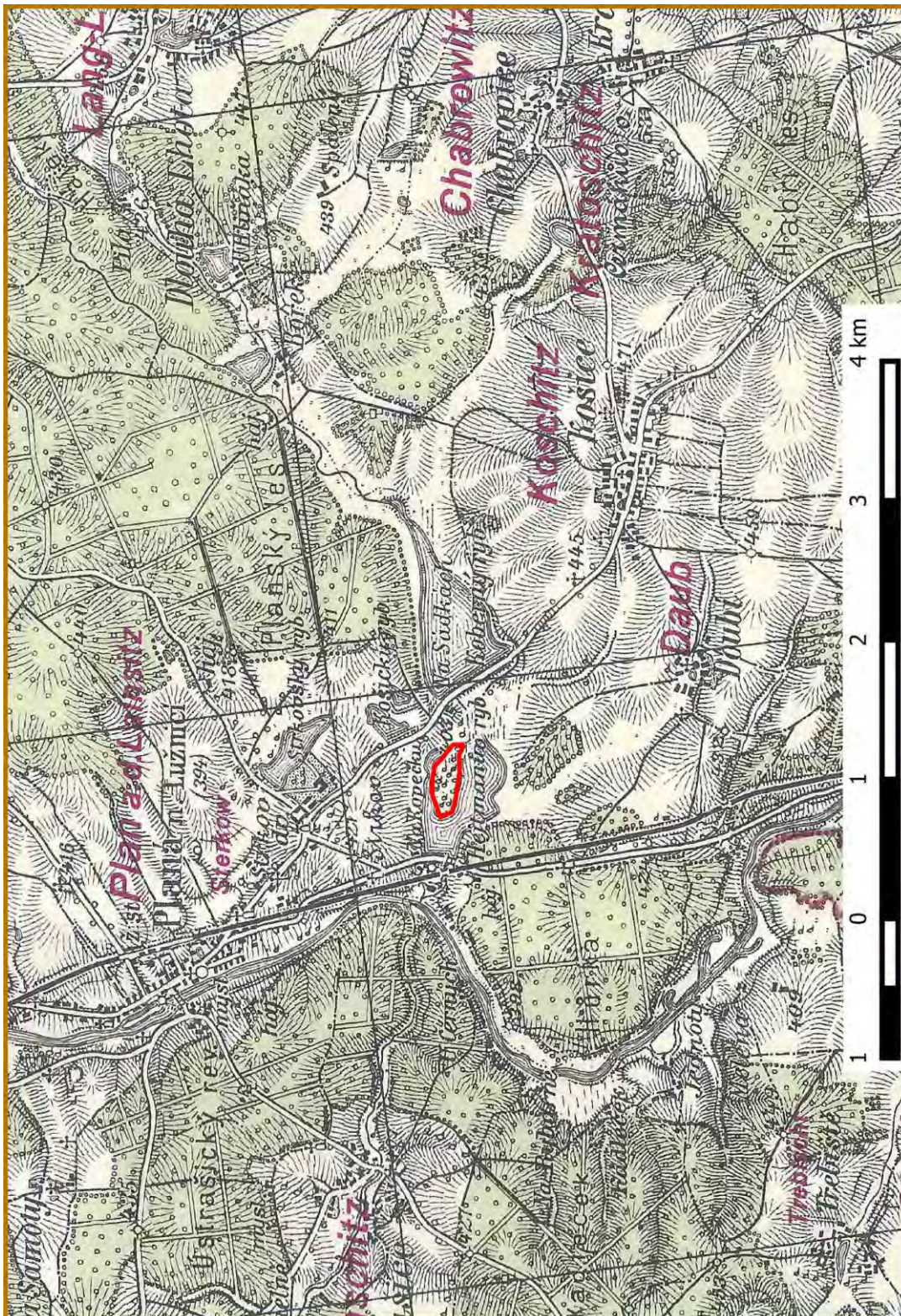


Legenda:



hranice PP

**Příloha M1-d: Orientační mapa s vyznačením území – III.
vojenské mapování**



Legenda:

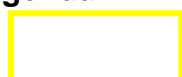


hranice PP

Příloha M1-e: Orientační mapa s vyznačením území - Historická ortofotomapa

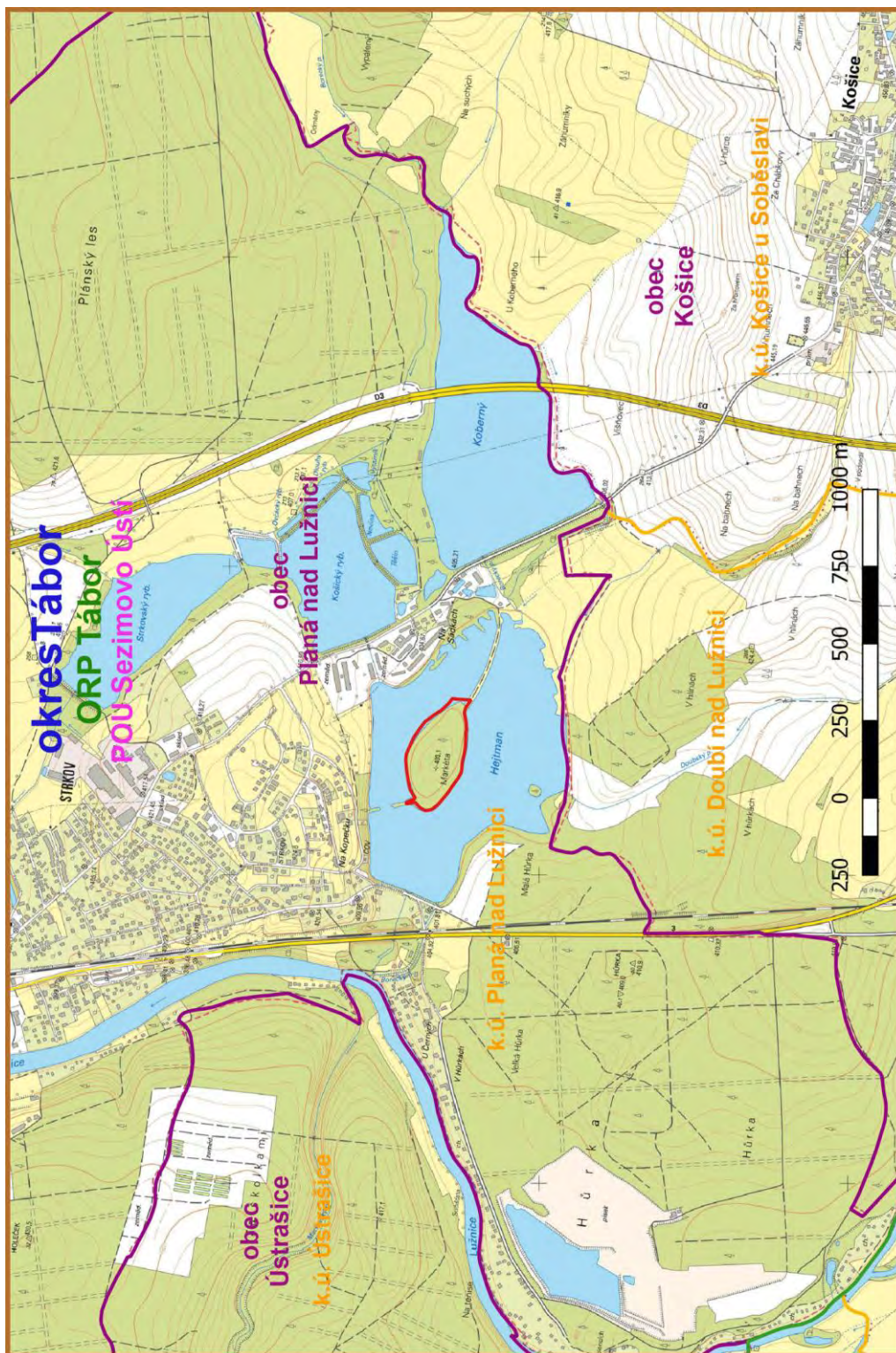


Legenda:




hranice PP

Příloha M1-f: Orientační mapa s vyznačením území – Územně správní členění



Legenda:

- | | | | | | | | |
|---|--------------|---|------------|---|-------------|---|--------------|
|  | hranice PP |  | hranice OP |  | hranice ORP |  | hranice obce |
|  | hranice k.ú. | | | | | | |

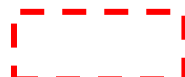
Příloha M2: Katastrální mapa se zákresem ZCHÚ a jeho ochranného pásma



Legenda:



hranice PP



hranice OP

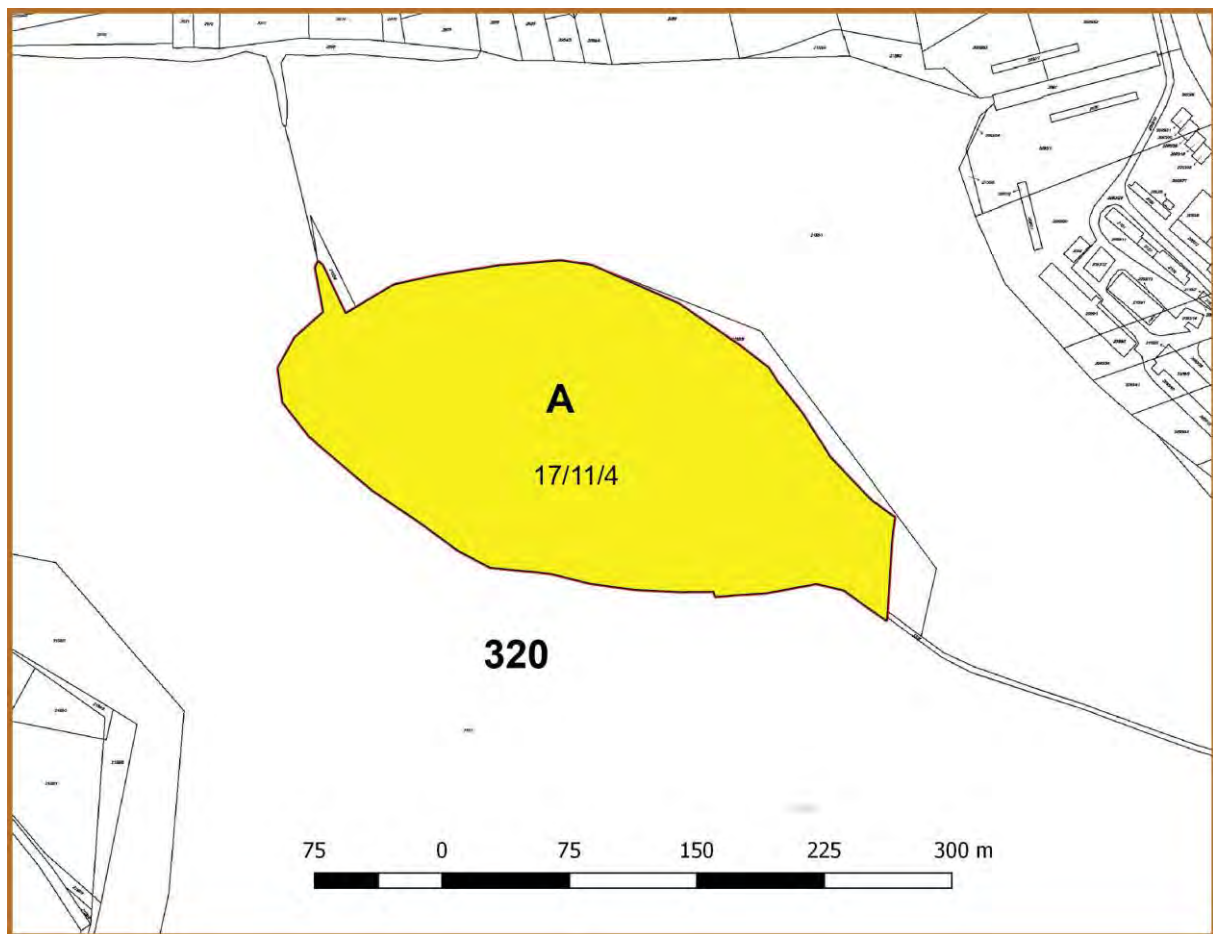
Příloha M4: Lesnická mapa typologická








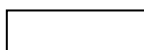


Legenda

 1L3 – jilmový luh ostřicový

Příloha M5: Mapa stupňů přirozenosti lesních porostů

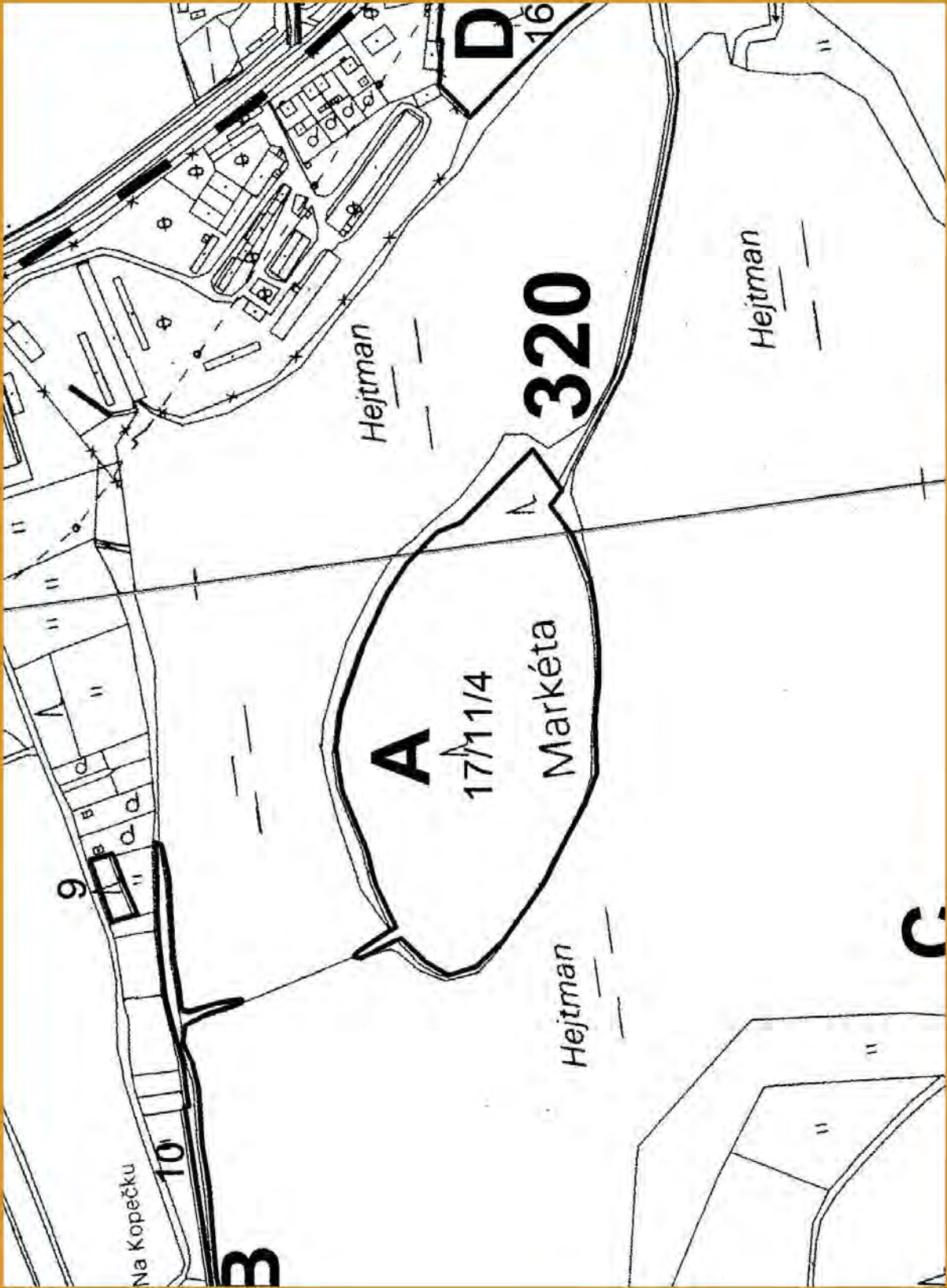


Legenda:

-  1. les původní
-  2. les přírodní
-  3. les přírodě blízký
-  4. les kulturní
-  5. les nepůvodní
-  6. holina
-  hranice PP
-  hranice porostů ponechaných samovolnému vývoji

320 A 17/11/4 označení porostu (oddělení, dílec, porostní skupina)

Příloha M6: Lesnická mapa porostní (obrysová)



Příloha M7-a-1: Ochrana přírody a krajiny



Legenda:



hranice PP

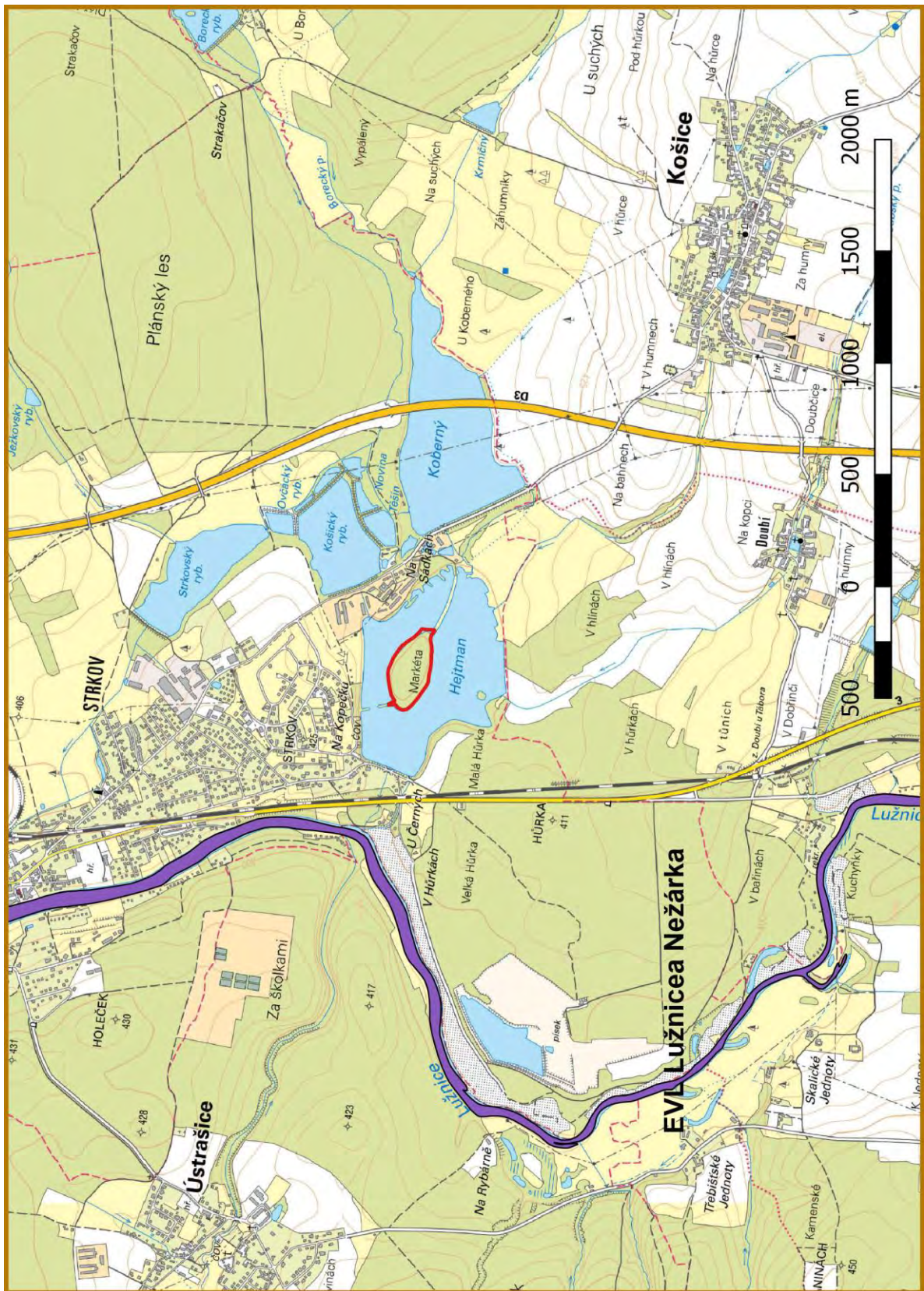


RBC



RBK

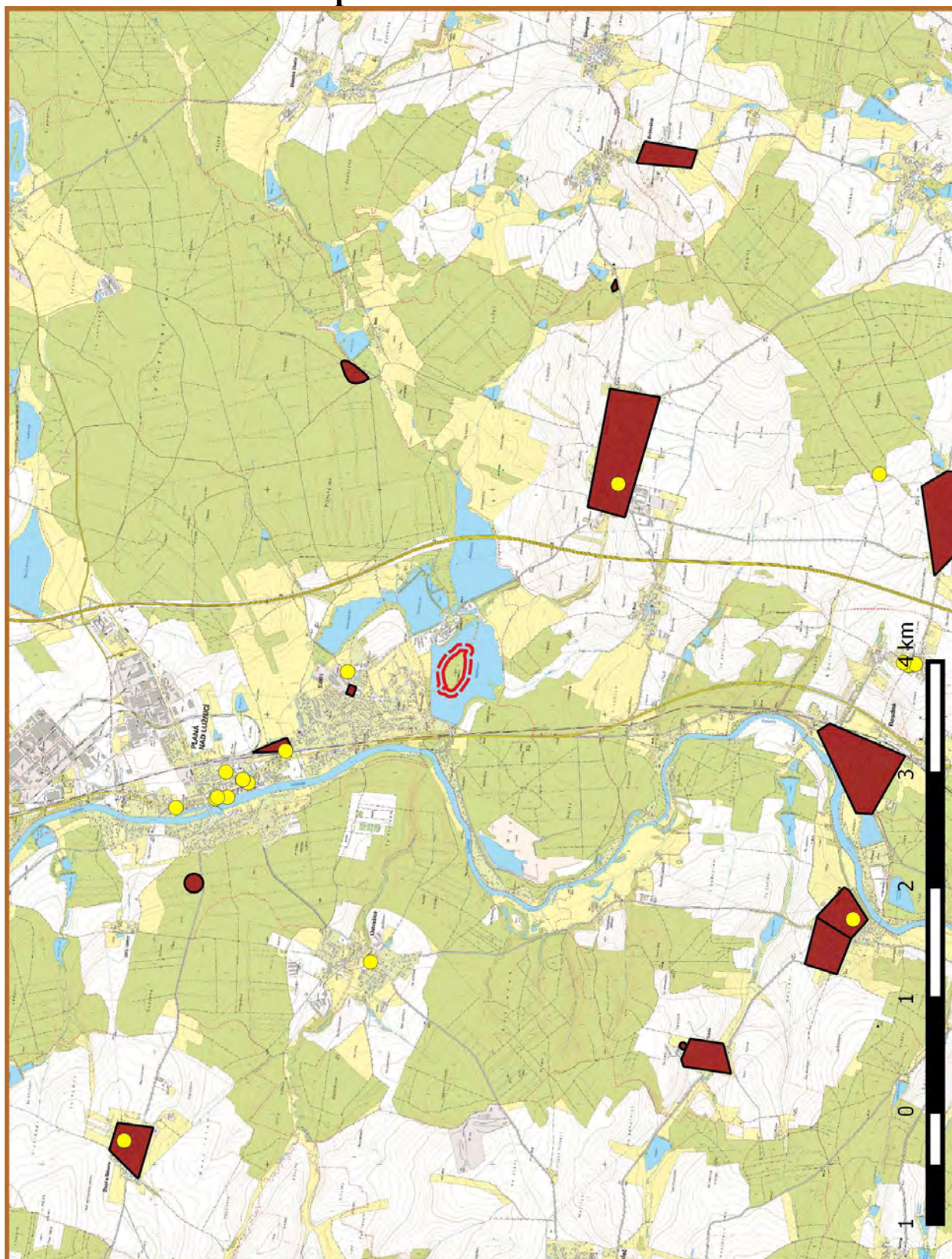
Příloha M7-a-2: Natura 2000



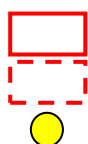
Legenda:

- hranice PP
- hranice Ptačí oblasti
- hranice EVL

Příloha M7-b: Ochrana památek



Legenda



hranice PR, PP

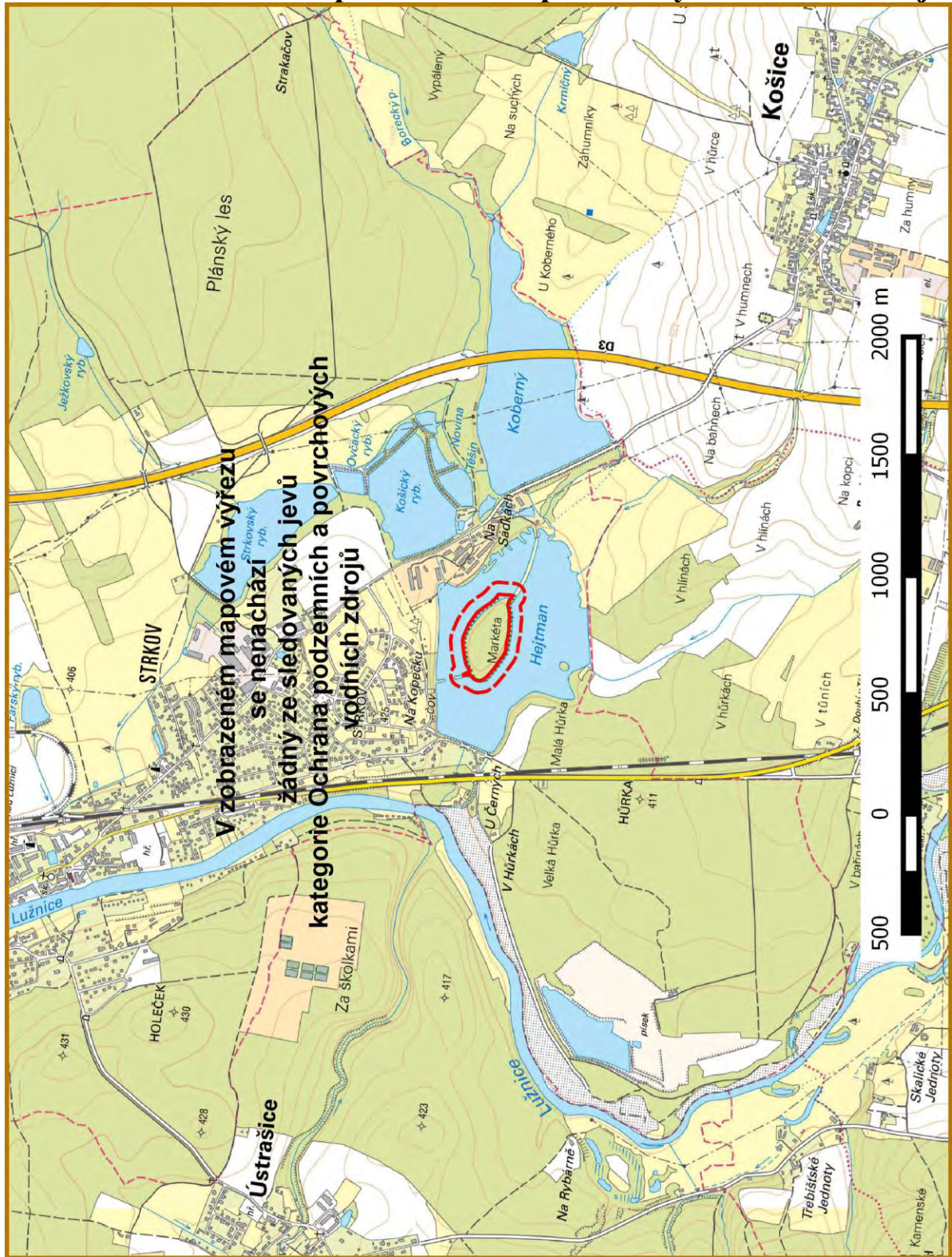
hranice OP

Nemovitá kulturní památka



Území archeologických nálezů

Příloha M7-c: Ochrana podzemních a povrchových vodních zdrojů



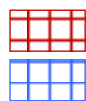
Legenda



hranice PR, PP

hranice OP

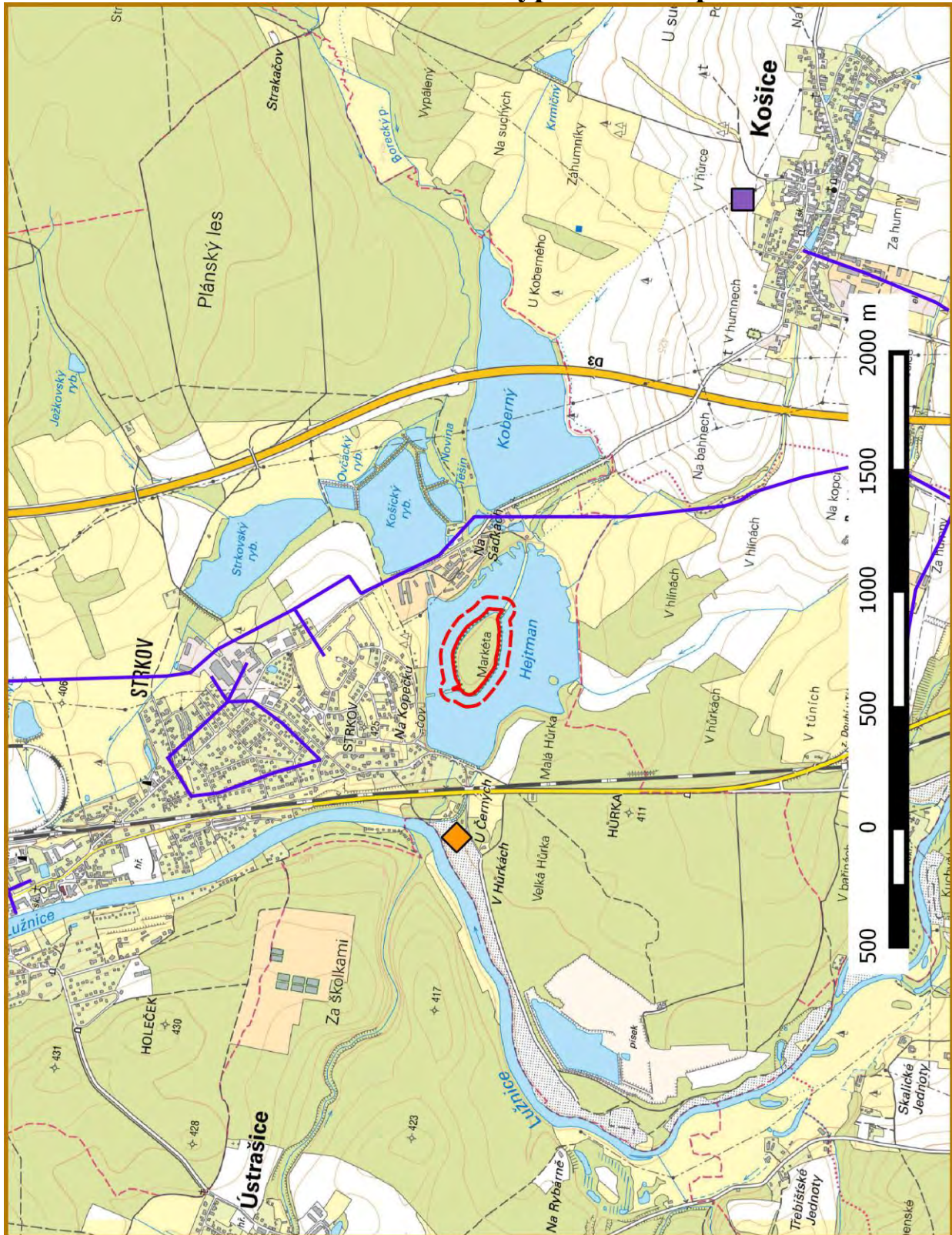
CHOPAV



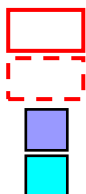
Ochranné pásmo vodního zdroje (HEIS)

Ochranné pásmo přírod. léč. zdrojů

Příloha M7-d: Zásobování vodou a vypouštění odpadních vod



Legenda



hranice PR, PP

hranice OP

Čerpací stanice vody

Úpravna vody



ČOV



Hlavní vodovodní řady

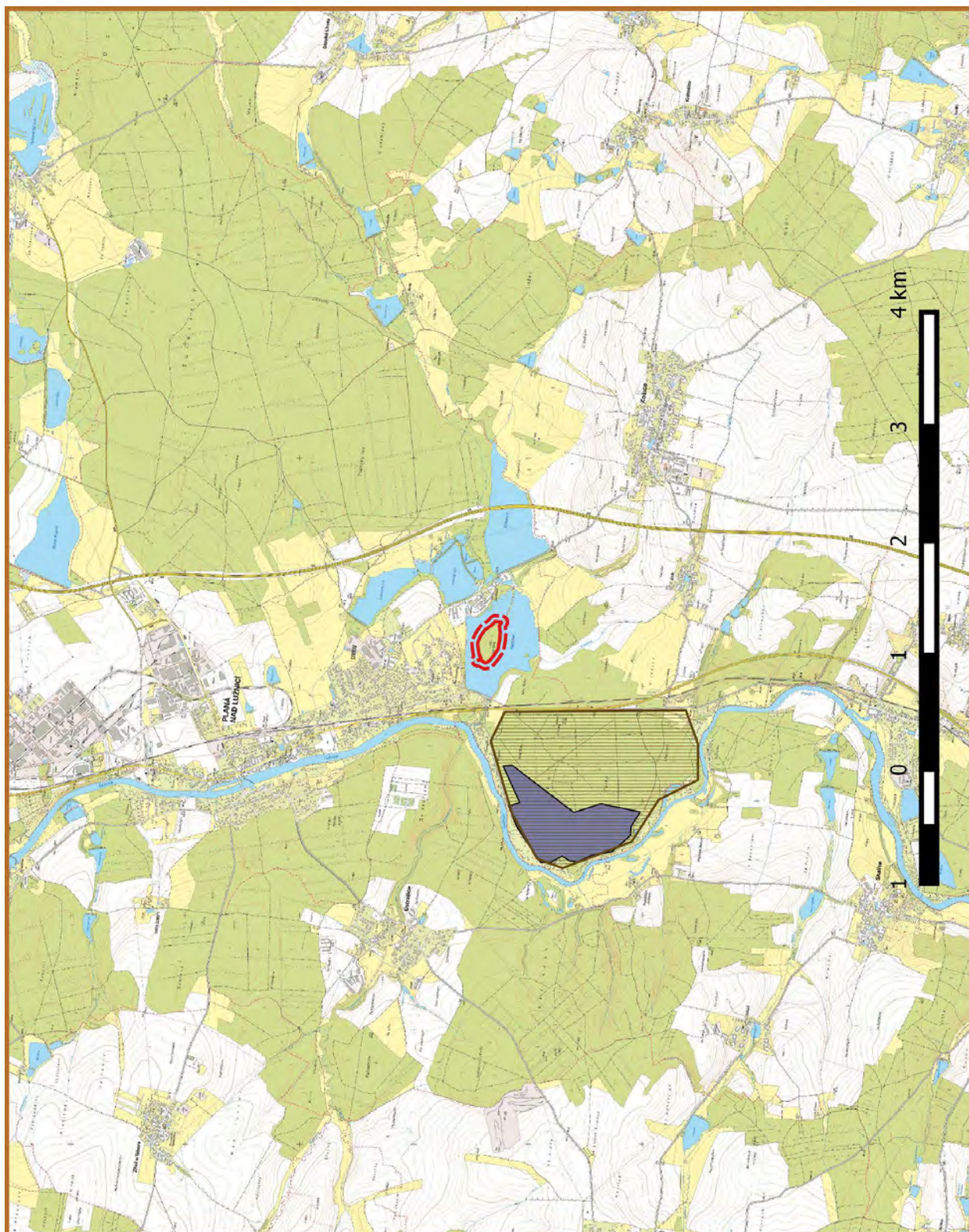


Kanalizační stoky



Vodoměrné stanice

Příloha M7-e: Ochrana nerostných surovin a ochrana před geolog. vlivy



Legenda



hranice PR, PP



hranice OP



Chráněná ložisková území

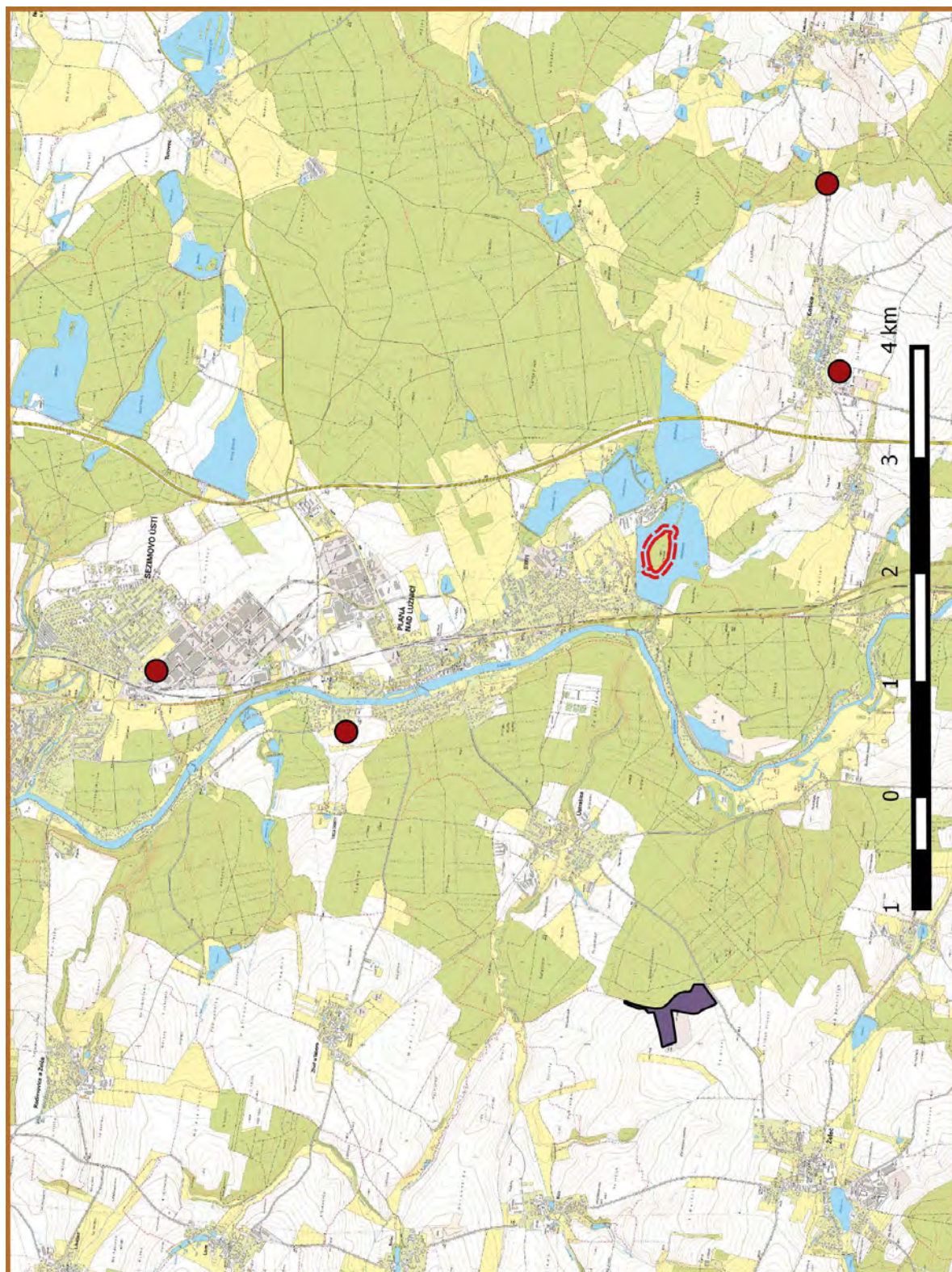


Dobývací prostory



Poddolované území - sesuvy

Příloha M7-f: Znečištění životního prostředí



Legenda



hranice PR, PP
hranice OP



Skladové hospodářství
Území ekologických rizik (bod)

Příloha M7-g: Zemědělské hospodaření - evidence zemědělské půdy LPIS



Legenda



hranice PR, PP



hranice OP



T - travní porost



R - orná půda



O - jiná kultura

Příloha M7-h: Lesnické hospodaření - lesní půda



Legenda



hranice PR, PP
hranice OP



PUPFL (porostní půda + bezlesí)

Příloha M8: Mapa s doplňujícími ochranářskými návrhy



Legenda:



hranice PP

hranice OP



návrh umístění tabulového značení (hraničníku)