

PLÁN PÉČE
pro období 2010 - 2019
o
PŘÍRODNÍ PAMÁTKU
SKALKA



Sdružení členů a přátel Stanice mladých ochránců přírody
Dřípatka Prachatice



Říjen 2009

1. Základní identifikační a popisné údaje

1.1 Evidenční kód ZCHÚ, kategorie, název a kategorie IUCN

Evidenční kód území: 1608

Název: Skalka

Číslo a název managementové kategorie IUCN:

III. - přírodní památka

1.2 Platný právní předpis o vyhlášení ZCHÚ

vydal: Okresní úřad Prachatice

číslo: 1/1992

dne: 3. 3. 1992

Původní vyhlášení bylo výnosem SPÚ okresním úřadem ve Strakonících čj. 6436 ze dne 6. 4. 1940

Další vyhlášení bylo 10. 2. 1958 usnesením Lidového soudu ve Vimperku.

1.3 Územně-správní členění, překryv s jinými chráněnými územími a příslušnost k soustavě Natura 2000

kraj: Jihočeský

obec s rozšířenou působností třetího stupně: Vimperk

obec: Svatá Maří

katastrální území: Svatá Maří

národní park: -

chráněná krajinná oblast: -

jiný typ chráněného území: -

Natura 2000

ptačí oblast: -

evropsky významná lokalita: -

Příloha č. 1 - Orientační mapa s vyznačením území

1.4 Vymezení území podle současného stavu katastru nemovitostí

Katastrální území: 759970 Svatá Maří

Číslo parcely podle KN	Číslo parcely podle PK nebo jiných evidencí	Druh pozemku podle KN	Způsob využití pozemku podle KN	Číslo listu vlastnictví	Výměra parcely celková podle KN (m ²)	Výměra parcely v ZCHÚ (m ²)
688/2		ostatní plocha	neploďná půda	77	3924	3924
619/2		ostatní plocha	neploďná půda	10001	1801	1801
Celkem						5725

LV 77 – František Kukačka, Svatá Maří 21
 LV 10001 – Obec Svatá Maří

Příloha č. 2 - Katastrální mapa se zákresem ZCHÚ a jeho ochranného pásma

1.5 Výměra území a jeho ochranného pásma

Druh pozemku	ZCHÚ plocha v 0,0000 ha	OP plocha v 0,0000 ha	Způsob využití pozemku	ZCHÚ plocha v 0,0000 ha
lesní pozemky	-	-		
vodní plochy	-	-	zamokřená plocha	-
			rybník nebo nádrž	-
			vodní tok	-
trvalé travní porosty	-	-		
orná půda	-	-		
ostatní zemědělské pozemky	-	-		
ostatní plochy	0,5725	-	neplodná půda	0,5725
			ostatní způsoby využití	-
zastavěné plochy a nádvoří	-	-		
plocha celkem	0,5725	-		

Ochranné pásmo je pás široký 50 m od hranice přírodní památky.

1.6 Hlavní předmět ochrany

1.6.1 Předmět ochrany podle zřizovacího předpisu

Předmět ochrany nebyl při vyhlášení definován.

1.6.2 Hlavní předmět ochrany – současný stav

C. útvary neživé přírody

útvary	geologické podloží	popis výskytu útvaru
Skalnatý výchoz žilné žuly s tzv. turmalínovými slunci	Žulová žíla obklopená biotickými pararulami (malanubikum)	Jedná se o bezlesý skalnatý výchoz (dílčí plocha č. 1) výšky 8 metrů. Půda je zde až na výjimky nevyvinutá, jen při okraji PP je vyvinut nejčastěji půdní typ ranker.

1.7 Dlouhodobý cíl péče

Dlouhodobým cílem ochrany přírodní památky je zachování jedinečného útvaru neživé přírody – skalnatého výchozu žilné ruly s tzv. turmalínovými slunci.

2. Rozbor stavu zvláště chráněného území s ohledem na předmět ochrany

2.1 Stručný popis území a charakteristika jeho přírodních poměrů

Geomorfologický systém: Hercynský, provincie: Česká vysočina, subprovincie: Šumavská soustava, oblast: Šumavská hornatina, celek: Šumavské podhůří, podcelek: Vimperská vrchovina, okrsek: Bělečská vrchovina.

Z hlediska fytogeografického členění je území řazeno do mesofytica, jedná se o okres č. 37 (Šumavsko – novohradské podhůří), podokres 37 e (Volyňské Předšumaví).

Z regionálně geologického hlediska náleží území k jednotvárné sérii moldanubika.

Nadmořská výška území je od 780 m n. m. (Z část) do 792 m n. m. (V okraj).

Mimo skalního výchozu je území pokryto porosty lísky obecné (*Corylus avellana*), nízkými nárosty topolu osiky (*Populus tremula*), v horním stromovém patře se nachází topol osika (*Populus tremula*), bříza bradavičnatá (*Betula verrucosa*), smrk ztepilý (*Picea abies*) a borovice lesní (*Pinus sylvestris*).

V jižní části území je plocha bez dřevin, částečně využívána pro zemědělskou činnost sečením trávy.

Přehled zvláště chráněných druhů rostlin a živočichů

název druhu	aktuální početnost nebo vitalita populace v ZCHÚ	kategorie podle vyhlášky č. 395/1992 Sb.	popis biotopu druhu
Oměj pestrý (<i>Aconitum variegatum</i>)	3 exempláře	ohrožený	severozápadní část území, vlhčí polostinné místo

2.2 Historie využívání území a zásadní pozitivní i negativní vlivy lidské činnosti v minulosti

a) ochrana přírody

První vyhlášení ochrany tohoto území bylo provedeno výnosem SPÚ okresním úřadem ve Strakoncích čj. 6436 ze dne 6. 4. 1940. Další vyhlášení bylo 10. 2. 1958 usnesením Lidového soudu ve Vimperku. Poslední platné vyhlášení bylo vyhláškou č. 1/1992 Okresního úřadu Prachatice ze dne 3. 3. 1992.

c) zemědělské hospodaření

ZCHÚ je obklopeno zemědělskými pozemky, proto je velmi pravděpodobné, že na jeho území v minulosti probíhala pastva hospodářských zvířat.

g) rekreace a sport

Přírodní památka se nachází nedaleko obce Svatá Maří, čímž nelze vyloučit vliv člověka, a to hromaděním odpadků.

h) těžba nerostných surovin

V minulosti území poznamenáno těžbou kamene v západní části území, kde byl na okraji skalního výchozu otevřen malý stěnový lom.

2.3 Související plánovací dokumenty, správní rozhodnutí a právní předpisy

Není známá existence žádného předchozího plánu péče.

2.4 Škodlivé vlivy a ohrožení území v současnosti

b) zemědělské hospodaření

Jižní část území částečně zemědělsky obhospodařována sečením trávy. Zároveň je tudy veden přístup pro zemědělskou techniku k pozemkům dále ležícím. Bezprostřední negativní vlivy na předmět ochrany při udržení stávajícího stavu je minimální.

f) rekreace a sport

Přírodní památka se nachází nedaleko obce Svatá Maří (nejbližší domy cca 200 m), čímž nelze vyloučit vliv člověka, a to hromaděním odpadků, znehodnocováním vlastního skalního výchozu barvami ve spreji, vznikem pěšin, které napomáhají eroznímu smyvu a odnosu půdy a tím rozvolnění a rozrušení rostlinného pokryvu a snižování mocnosti půdního profilu. Ilustrační fotografie viz příloha 6.

2.5 Současný stav zvláště chráněného území a přehled dílčích ploch

2.5.3 Základní údaje o útvarech neživé přírody

Příloha 4: Tabulka „Popis dílčích ploch a objektů“

Příloha 3: Mapa dílčích ploch a objektů (na podkladě ortofota, měřítko 1:1000)

2.5.4 Základní údaje o nelesních pozemcích

Příloha 4: Tabulka „Popis dílčích ploch a objektů“

Příloha 3: Mapa dílčích ploch a objektů (na podkladě ortofota, měřítko 1:1000)

2.6 Zhodnocení výsledků předchozí péče a dosavadních zásahů do území a závěry pro další postup

Dosavadní péče o přírodní památku nevykazuje závažných nedostatků. Hlavní předmět ochrany, tedy skalní výchoz, je možno považovat za primární neplodnou půdu. Jako vhodné zásahy se navrhuje skalní výchoz uvolňovat od náletových dřevin, jinak zbytek ZCHÚ ponechat přirozenému vývoji.

2.7 Stanovení prioritních zájmů ochrany území v případě jejich možné kolize

Prioritním zájmem ochrany přírodní památky je zachování geologického útvaru, jímž je skalní výchoz. Nedochozí ke kolizi zájmů na ploše.

3. Plán zásahů a opatření

3.1 Výčet, popis a lokalizace navrhovaných zásahů a opatření v ZCHÚ

3.1.1 Rámcové zásady péče o území nebo zásady jeho jiného využívání

c) péče o nelesní pozemky

Rámcová směrnice péče o nelesní pozemky

Typ managementu	na ploše 1 provádět výřez náletových dřevin, odstraňování napadané dřevní hmoty mimo chráněné území, odklízení odpadků
Vhodný interval	výřez náletových dřevin: 1x za 3 roky odklízení odpadků: 1x rok
Minimální interval	výřez náletových dřevin: 1x za 5 let odklízení odpadků: 1x za 2 roky
Prac. nástroj/hosp. zvíře	motorová pila, křovinořez, dvouruční nůžky
Kalendář pro management	zimní období do 31. 3. běžného roku, úklid odpadků do konce října běžného roku
Upřesňující podmínky	-

Typ managementu	na ploše 2, 3 pouze odklízení odpadků
Vhodný interval	odklízení odpadků: 1x za rok
Minimální interval	odklízení odpadků: 1x za 2 roky
Prac. nástroj/hosp. zvíře	-
Kalendář pro management	do konce října běžného roku
Upřesňující podmínky	-

d) péče o rostliny

Péče o chráněné rostliny nevyžaduje speciální zásahy.

f) péče o útvary neživé přírody

Jelikož je skalní útvar přístupný veřejnosti, měla by být dodržována určitá pravidla související se zachováním tohoto místa v co nejlepším stavu přírodě blízkém. K informovanosti veřejnosti by mohla přispět tabule s pokyny pro návštěvníky CHÚ a informacemi o předmětu ochrany (viz.odstavec 3.5.).

g) zásady jiných způsobů využívání území

Tato problematika je rozvedena blíže v bodě 3.5.

3.1.2 Podrobný výčet navrhovaných zásahů a činností v území

c) útvary neživé přírody

Příloha 4: Tabulka „Popis dílčích ploch a objektů“

Kromě navržených zásahů v příloze 4, je potřeba dbát na omezení aktivit poškozujících skalní výchoz a jeho okolí, především zabránit hromadění odpadků, zajistit a provádět pravidelné čištění území, zamezit znehodnocování skalního výchozu barvami, omezit sešlap atd. Orgán ochrany přírody by měl zvážit vyčištění skály znehodnocené barvou (dokumentace viz příloha 6).

d) nelesní pozemky

Příloha 4: Tabulka „Popis dílčích ploch a objektů“

3.2 Zásady hospodářského nebo jiného využívání ochranného pásma včetně návrhu zásahů a přehledu činností

Ochranné pásmo nebylo zřizovacím předpisem z 3. 3. 1992 vyhlášeno, je jím tedy dle § 37 zákona č. 114/1992 Sb. pás do vzdálenosti 50 m od hranice ZCHÚ. Ochranné pásmo zahrnuje okolní zemědělsky využívané pozemky. V ochranném pásmu je nutno uskutečňovat pouze takové zásahy, které nepovedou k narušení přírodní památky. Žádný speciální management se nenavrhuje.

3.3 Zaměření a vyznačení území v terénu

Jednoznačně je nejprve třeba provést geodetické zaměření hranice PP a následně upravit zjištěnou výměru ve vyhlášení PP. Plocha části parcely 688/2 byla zjištěna z Topolu, kdy byla hranice sejmuta na podkladě platné katastrální mapy. Ve vyhlášovacím dokumentu není zmíněno, že by se ZCHÚ nacházelo jen na části parcely, tudíž je uváděna současná výměra území, která se od původní vyhlášené výměry liší o 63 m².

Pruhové značení hranic ZCHÚ je v souladu s vyhláškou Ministerstva životního prostředí ČR č. 395/1992 Sb., ale není již v některých partiích příliš viditelné, v jižní části neodpovídá vyznačení hranice hranici parcely č. 688/2, na které je ZCHÚ vyhlášeno.

Tabule s malým státním znakem byla vztyčena na dvou místech (u jihozápadní přístupové cesty a na východním okraji území), což se jeví jako dostačující. Revize a obnova pruhového značení hranic přírodní památky a tabulí s malým státním znakem je doporučována jednou za pět let.

3.4 Návrhy potřebných administrativně-správních opatření v území

K realizaci opatření navrhovaných plánem péče nejsou potřebná další správní rozhodnutí.

3.5 Návrhy na regulaci rekreačního a sportovního využívání území veřejností

Jedním z opatření by mohlo být umístění tabule na jihozápadním okraji u vstupu do území, na které by byla vysvětlena pravidla chování návštěvníka zvláště chráněného území a informace o předmětu ochrany.

3.6 Návrhy na vzdělávací využití území

viz bod 3.5

3.7 Návrhy na průzkum či výzkum území a monitoring

Inventarizační průzkum ZCHÚ nebyl prováděn.

4. Závěrečné údaje

4.1 Předpokládané orientační náklady hrazené orgánem ochrany přírody podle jednotlivých zásahů (druhů prací)

Druh zásahu (práce) a odhad množství (např. plochy)	Orientační náklady za rok (Kč)	Orientační náklady za období platnosti plánu péče (Kč)
Jednorázové a časově omezené zásahy		

Případné zhotovení a umístění tabulky s návštěvním řádem a informacemi o předmětu ochrany (A3) - 1 ks	-----	5000

C e l k e m (Kč)	-----	5000
Opakované zásahy		
Výřez náletových dřevin a odklizení biomasy z plochy CHÚ; 1x za 3 roky	500	5000
Vyčištění území od odpadu; 1x za rok	100	1000
Obnova pruhového značení (500 Kč/100 m); 1x za 5 let	300	3000
C e l k e m (Kč)		9000

4.2 Použité podklady a zdroje informací

Albrecht, J. et al. 2003: Českobudějovicko. In: Mackovčín, P. et Sedláček, M. (eds.): Chráněná území ČR. Svazek VIII.AOPK ČR a EkoCentrum Brno. Praha.

Půbal, David 2006: Rozšíření ohrožených a zvláště chráněných druhů cévnatých rostlin ve východní části Boubínsko-stožecké hornatiny a v přiléhajícím Šumavsko-novohradském podhůří, Správa NP a CKO Šumava Vimperk

Vyhláška č. 1/1992 Okresního úřadu v Prachaticích ze 3. 3. 1992

Údaje katastru nemovitostí - <http://nahlizenidokn.cuzk.cz/>

Registr objektů ÚSOP AOPK ČR- <http://drusop.nature.cz/>

4.3 Seznam mapových listů

- a) katastrální mapa (měřítko)
číslo mapového listu: ZS III-30-17
- b) Státní mapa 1:5000 – odvozená
číslo mapového listu: Vimperk 0-5
- c) Základní mapa České republiky 1:10000
číslo mapového listu: (Vimperk) 22-34-18

4.4 Seznam používaných zkratek

CHÚ – chráněné území
LV – list vlastnický
PP – přírodní památka
SPÚ – Státní památkový ústav
ZCHÚ – zvláště chráněné území

4.5 Plán péče zpracoval

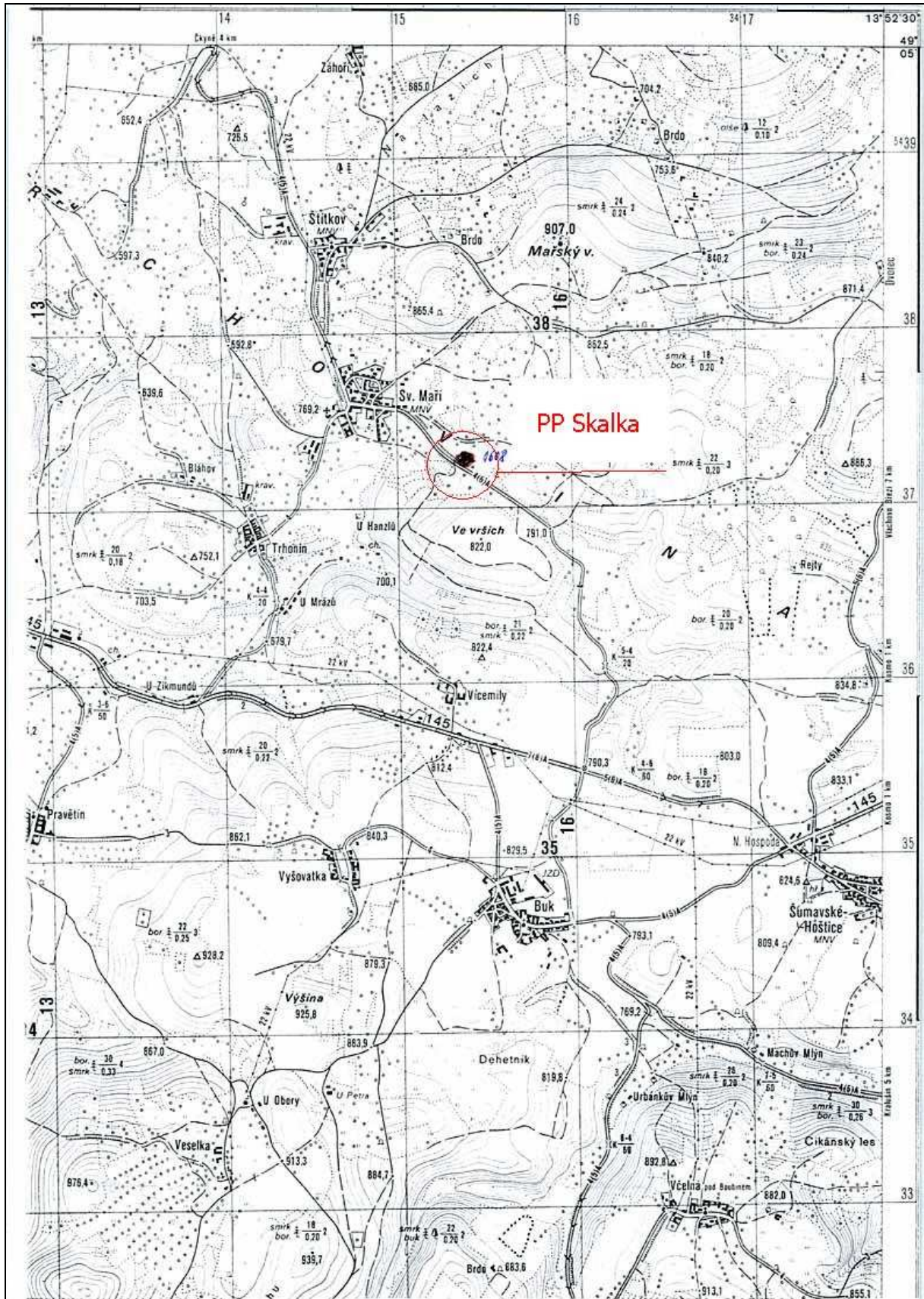
Sdružení členů a přátel Stanice mladých ochránců přírody Dřípatka Prachatice
Rumpálova 999
38301 Prachatice
www.ngodripatka.cz
ngo.dripatka@seznam.cz

Terénní šetření, zpracování plánu péče: Ing. Ladislav Řezník (l.reznik@ngodripatka.cz)
Příprava podkladů: Ing. Lenka Kovačiková, Ing. Ladislav Řezník
Datum zpracování: říjen 2009

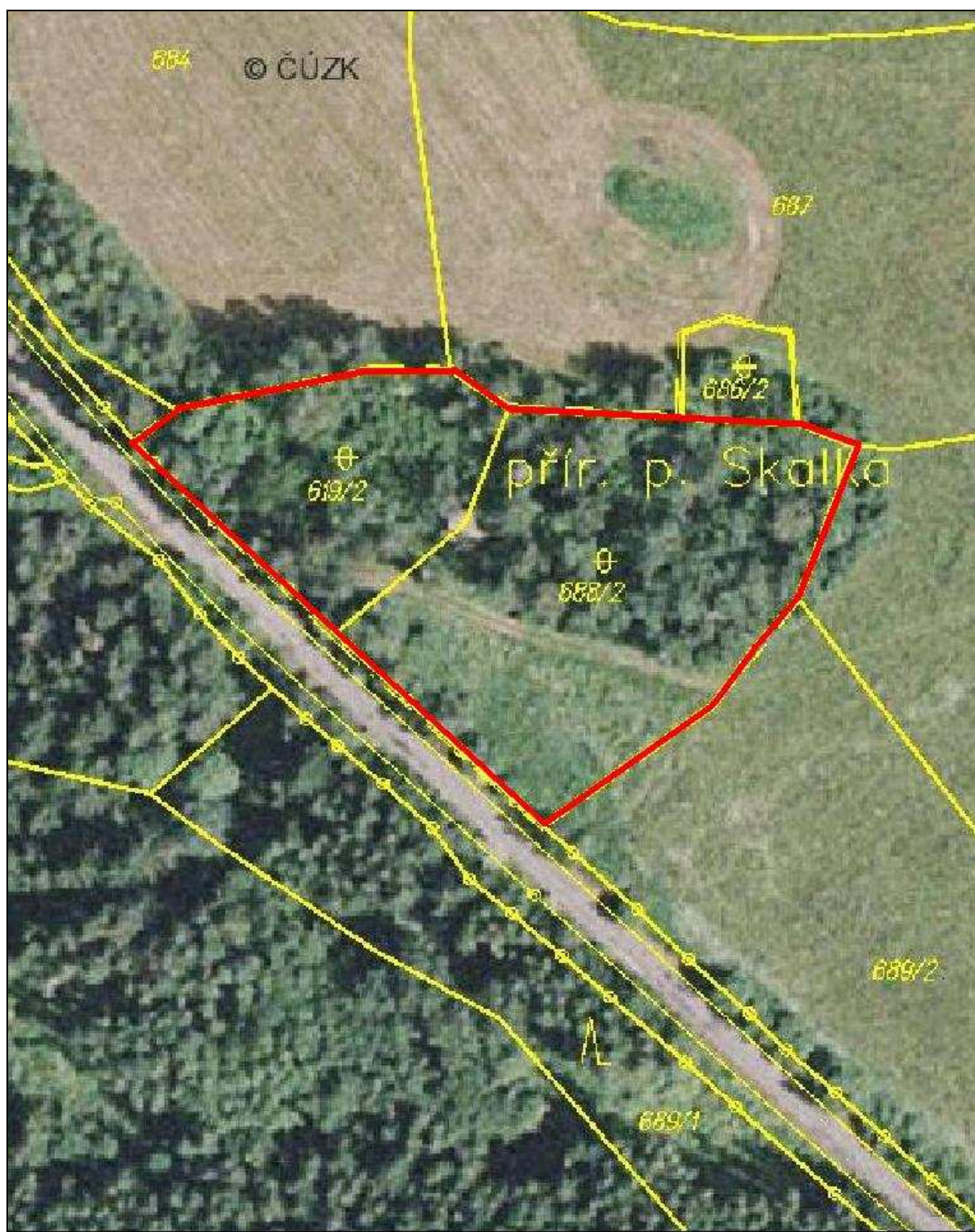
Součástí plánu péče jsou dále tyto přílohy a tabulky

Příloha č. 1: Orientační mapa s vyznačením území (1: 50 000)
Příloha č. 2: Katastrální mapa se zákresem ZCHÚ (1:1000)
Příloha č. 3: Mapa dílčích ploch a objektů
Příloha č. 4: Tabulka „Popis dílčích ploch a objektů“
Příloha č. 5: Fotografie PP Skalka
Příloha č. 6: Fotografie nežádoucích jevů v PP Skalka

Příloha č.1: Orientační mapa s vyznačením území (1: 50 000)



Příloha č. 2: Katastrální mapa se zákresem ZCHÚ (1:1000)



Příloha č. 3: Mapa dílčích ploch a objektů



Příloha č. 4: Tabulka „Popis dílčích ploch a objektů na nelesních pozemcích a výčet plánovaných zásahů v nich“

označení plochy nebo objektu	název	výměra (ha)	stručný popis charakteru plochy nebo objektu a dlouhodobý cíl péče	doporučený zásah	naléhavost*	termín provedení	interval provádění
1		0,04	Skalnatý výchoz žilné žuly s tzv. turmalínovými slunci a jeho bezprostřední okolí	Výřez náletových dřevin a to zejména v bezprostřední blízkosti skalního výchozu nebo na jeho stěnách. Odklizení biomasy mimo ZCHÚ	2	do 31.3.	1x za 3 roky
2		0,3625	Jedná se převážně o severní, severovýchodní a západní část území, blíže k hranici ZCHÚ, kde jsou dominantní starší stromy a keře, včetně náletu mladých dřevin. Bylinné patro není druhově příliš rozmanité. Součástí této plochy je také menší část obnaženého křemenného skalního útvaru (A)	bez zásahu			
3		0,17	Z větší části zemědělsky využívaná plocha s porosty kulturních travin	bez zásahu			
1,2,3		0,5725	Jedná se o celou plochu PP Skalka	Vyčištění celého území od odpadu	2	do konce října	1x ročně
1,2,3		0,5725	Jedná se o celou plochu PP Skalka	Revize pruhového značení a vymezení území v terénu	2	do konce října	1x za 5 let

* stupně naléhavosti jednotlivých zásahů, podle následujícího členění:

1. stupeň - zásah naléhavý (nelze odložit, je nutný pro zachování předmětu ochrany),
2. stupeň - zásah vhodný,
3. stupeň - zásah odložitelný

Příloha č. 5: Fotografie PP Skalka













Příloha č. 6: Fotografie nežádoucích jevů v PP Skalka



