

LESNÍ PROJEKTY České Budějovice a. s.

**Plán péče
o
přírodní rezervaci
Výří skály u Oslova**

**na období
1.1. 2011 - 31.12. 2020**



Říjen 2009

1. Základní údaje o zvláště chráněném území

1.1 Základní identifikační údaje

evidenční číslo:	983
kategorie ochrany:	Přírodní rezervace
název území:	Výří skály u Oslova
druh právního předpisu, kterým bylo území vyhlášeno:	Vyhláška
orgán, který předpis vydal:	Okresní národní výbor v Písku
číslo předpisu:	-
datum platnosti předpisu:	4.12. 1985
datum účinnosti předpisu:	1.2. 1986
výměra rezervace:	8,1214 ha

1.2 Údaje o lokalizaci území

kraj:	Jihočeský
okres:	Písek
obec s rozšířenou působností:	Písek
obec s pověřeným obecním úřadem:	Písek
obec:	Oslov
katastrální území:	Tukleky u Oslova

Příloha č. M1:

Orientační mapa s vyznačením území

1.3 Vymezení území podle současného stavu katastru nemovitostí

Zvláště chráněné území:

Katastrální území: Tukleky u Oslova, 713 244

Číslo parcely podle KN	Číslo parcely podle PK nebo jiných evidencí	Druh pozemku podle KN	Způsob využití pozemku podle KN	Číslo listu vlastnictví	Výměra parcely celková podle KN (m ²)	Výměra parcely v ZCHÚ (m ²)
	715/1	lesní pozemek	-	1	372499	18249
	739/1	lesní pozemek	-	1	304244	52316
731		vodní plocha	vodní nádrž umělá	16	125594	10649
Celkem						81214

Č. parc. podle KN	Vlastnické právo		Právo hospodařit s majetkem státu	
	jméno	adresa	jméno	adresa
731	Česká republika		Povodí Vltavy, s.p.	Holečkova 106/8, Praha, Smíchov, 150 24

Č. parc. podle PK	Vlastnické právo		
	jméno	adresa	podíl
715/1	Obec Oslov	Oslov, 398 35	1/1
739/1	Obec Oslov	Oslov, 398 35	1/1

Údaj výměra v ZCHÚ byl zjištěn na základě digitalizace hranic rezervace s následným propojením s daty KN.

Ochranné pásmo:

Ochranné pásmo není vyhlášené, je jím tedy podle § 37 zákona č. 114/1992 Sb. pás do vzdálenosti 50 m od hranice zvláště chráněného území. Z tohoto důvodu nebyl pro ochranné pásmo vypracován přehled dotčených parcel.

Příloha č. M2: Katastrální mapa se zákresem ZCHÚ a jeho ochranného pásma

1.4 Výměra území a jeho ochranného pásma

Druh pozemku	ZCHÚ plocha v ha	OP plocha v ha	Způsob využití pozemku	ZCHÚ plocha v ha
lesní pozemky	7,0565	-		
vodní plochy	1,0649	-	zamokřená plocha	-
			rybník nebo nádrž	1,0649
			vodní tok	-
trvalé travní porosty	-	-		
orná půda	-	-		
ostatní zemědělské pozemky	-	-		
ostatní plochy	-	-	nepločná půda	-
			ostatní způsoby využití	-
zastavěné plochy a nádvoří	-	-		
plocha celkem	8,1214	-		

1.5 Překryv území s jinými chráněnými územími

národní park: -
chráněná krajinná oblast: -
jiný typ chráněného území: -

NATURA 2000

ptačí oblast: Údolí Otavy a Vltavy CZ0311034
evropsky významná lokalita: -

Příloha č. M1: Orientační mapa s vyznačením území

1.6 Kategorie IUCN

Přírodní rezervace je zařazena do managementové **kategorie III. – přírodní památka** (podle „Zásad pro kategorizaci chráněných území na základě managementu“ – edice Planeta 2001). Stručná charakteristika kategorie III. – chráněná území, zřízená převážně pro ochranu specifických přírodních jevů.

Cíle managementu

- chránit nebo uchovat na věčné časy specifické jedinečné přírodní jevy díky jejich přírodnímu významu, jedinečné či reprezentativní kvalitě a/nebo duchovnímu významu;
- v rozsahu, přiměřeném předchozímu cíli, poskytovat možnosti pro výzkum, vzdělávání, popularizaci a uvědomování veřejnosti;
- eliminovat a poté zabraňovat exploataci nebo jiným způsobům využívání, které by byly v rozporu s důvodem vyhlášení;
- poskytovat všem stálým obyvatelům veškeré výhody, slučitelné s ostatními cíli managementu.

1.7 Předmět ochrany ZCHÚ

1.7.1 Předmět ochrany ZCHÚ podle zřizovacího předpisu

Přírodní rezervace Výří skály u Oslova byla zřízena na základě vyhlášky o chráněných přírodních výtvorech v okrese Písek ze dne 4.12. 1985. Předmětem ochrany je dle vyhlášky „Reliktní bor na pravém břehu řeky Otavy, západně od obce Oslov. Na lokalitě se vyskytují chráněné druhy rostlin a živočichů.“.

1.7.2 Hlavní předmět ochrany ZCHÚ – současný stav

A. ekosystémy

název ekosystému	podíl plochy v ZCHÚ (%)	popis ekosystému
reliktní bor / <i>Pinetum relictum</i>	35	Původní starý porost borovice lesní s příměsí smrku, převážně na skalách a skalnatých srážech nad řekou Otavou, na hlubších půdách a v úžlabinách se vyskytuje dub zimní, bříza bradavičnatá, lípa malolistá a habr obecný. Keřové patro utváří líska obecná a zimolez obecný.
acidofilní doubrava / <i>Querceta humilia superiora</i>	65	Druhovú skladbu zastoupených dřevin je podobná jako u reliktního boru. Převládá porost borovice, smrk tvoří hlavní dřevinu v mladších skupinách. Vtroušeně zde roste dub, bříza, lípa, ale i jedle.

B. druhy

název druhu	aktuální početnost nebo vitalita populace v ZCHÚ	stupeň ohrožení	popis biotopu druhu
výr velký / <i>Bubo bubo</i>	hnízdící páry	EN	skalní útvary – území PR

Údaj o přesném počtu populace výra velkého nabyly zpracovateli plánu péče znám.

EN – ohrožený druh

1.8 Předmět ochrany EVL anebo PO, s kterými je ZCHÚ v překryvu

A. evropsky významné druhy a ptáci

název druhu	aktuální početnost nebo vitalita populace v ZCHÚ	stupeň ohrožení	popis biotopu druhu
<i>Bubo bubo</i> / výr velký	hnízdící páry	ohrožený	skalní útvary – území PR

Přírodní rezervace Výří skály u Oslova se nachází v ptačí oblasti Údolí Otavy a Vltavy. Předmětem ochrany ptačí oblasti jsou populace výra velkého (*Bubo bubo*) a kulíška nejmenšího (*Glaucidium passerinum*) a jejich biotopy. Výskyt, ale i hnízdění výra velkého byl zaznamenán v rámci území rezervace. Přítomnost kulíška nejmenšího v prostoru rezervace nabyly zjištěna.

Níže jsou uvedeny činnosti, ke kterým je zapotřebí v rámci PO souhlas OOP v souladu s Nařízením vlády č. 607 ze dne 27. 10. 2004, § 3:

1) jen s předchozím souhlasem příslušného OOP lze v PO, mimo zastavěné a zastavitelné území obcí:

- provádět veškeré mýtní a předmýtní těžby a mechanizované práce v pěstební činnosti v lesních porostech v době od 15.2. do 30.5. ve vzdálenosti menší než 200 m od známého hnízdiště výra velkého
- měnit druh pozemků a způsob jejich využití
- provádět leteckou aplikaci biocidů
- nově umisťovat stavby a myslivecká zařízení ve vzdálenosti menší než 200 m od známých hnízdišť výra velkého
- vytyčovat mimo stávající komunikace nové turistické stezky
- provádět horolezeckou činnost

2) předchozí souhlas příslušného OOP není třeba

- k opatření, jimiž se předchází nebo brání působení škodlivých činitelů na les, a k opatřením při vzniku mimořádných okolností a nepředvídaných škod v lese podle § 32, Zákona o lesích č. 289/1995 Sb.
- při realizaci činností k zajištění provozní způsobilosti pozemní komunikace

1.9 Cíl ochrany

Dlouhodobým cílem ochrany přírodní rezervace Výří skály u Oslova je ochrana výra velkého a jeho biotopu, dále zachování a zlepšení současných porostů reliktního boru a acidofilních doubrav se snahou o vznik věkově a výškově diferencovaných skupin. Nepůvodní dřeviny zejména smrk postupně odstraňovat a nahradit stanovištně vhodnými dřevinami. Absentující dřeviny přirozené skladby vhodně doplnit do porostů.

K dosažení těchto cílů je vhodné ponechat porosty reliktního boru bez zásahu. Mladší nepůvodní porosty SM postupně redukovat a přeměnit jejich dřevinou skladbu. Pro dosažení tohoto cíle je nezbytné redukovat tlak zvěře, který značně omezuje vznik a odrůstání mladších generací vývojových stádií lesních společenstev. Pro zachování populace výra velkého je nezbytné zajistit klid zejména v době hnízdění.

2. Rozbor stavu zvláště chráněného území s ohledem na předmět ochrany

2.1 Stručný popis území a charakteristika jeho přírodních poměrů

Přírodní rezervace Výří skály u Oslova se nachází v ostrém ohybu při pravém břehu Otavy severně od Písku, cca 1,5 km severozápadně od obce Tukleky naproti rezervaci Dědovické stráně, v katastrálním území Tukleky u Oslova.

Z pohledu geomorfologické členění se nachází rezervace v Táborské pahorkatině.

Provincii: Česká vysočina

Soustavy: Česko-moravská soustava

Podsoustav: Středočeská pahorkatina

Oblast: Blatenská pahorkatina

IIA-3 - Táborská pahorkatina

Lokalita je přístupná z obce Tukleky. Přesné umístění a hranice rezervace jsou patrné z přílohy č. M1.

Nadmořská výška se pohybuje v rozmezí 360 – 430 m n.m. Nevyšším místem je nejvýchodnější výběžek území a nejnižším je celá západní hranice, kterou tvoří řeka Otava. Reliéf terénu vytváří skalnaté útvary s více či méně strmými srázy s expozicí svahů, která je v severní části lokality jižní, ve střední západní a v jižní části rezervace je expozice severní. Prudké svahy jsou příčně děleny roklemi a úžlabími.

Geologický podklad tvoří usměrněný amfibol-biotitický a biotitický granodiorit červenského typu, do severní a východní části zasahují tělesa kataklastické biotitické a dvojslídne žuly vytvářející členité skalní stěny. Půdy jsou z větší části tvořeny

rankrem kambickým. Na skalnatém podloží se nachází kambizem rankrová, hlubší půdy jsou kambizemě modální.

Klimaticky řadíme území do mírně teplé oblasti MT 11 s dlouhým, teplým a suchým létem a krátkou, mírně teplou a velmi suchou zimou. Průměrná roční teplota je 7°C, průměrné roční úhrnné srážky zhruba 600 mm a počet dnů se sněhovou pokrývkou je 50 – 60 dní.

Hydrologické poměry v PR jsou následující. Území rezervace je odvodňováno do řeky Otavy, na jejímž pravém břehu se nachází. Otava je v těchto místech součástí údolní nádrže Orlík. Otava se následně vlévá do Vltavy a dále do Labe. Lokalita PR náleží do pomorí Severního moře.

V rámci členění na přírodní lesní oblasti náleží sledované území do oblasti 10 – Středočeská pahorkatina. Celé území se nachází v 3. lesním vegetačním stupni – dubobukovém. Dominantním lesním typem je 1Z3 – zakrslá doubrava kostřavová (zastoupení 45%) a 2S9 svěží buková doubrava svahová (25%). Výraznějšího zastoupení dosahuje i LT 2C2 - vysýchavá buková doubrava lipnicová (7%), 2C1 - vysýchavá buková doubrava biková teplomilná (6%) a 3C2 – vysýchavá dubová bučina lipnicová (5%).

Konkrétní údaje o plošném zastoupení uvádí následující tabulka. Přesná lokalizace jednotlivých lesních typů zastoupených v rezervaci je zakreslena v typologické mapě, viz. příloha č. M4.

SLT	LT	název	PLO	plocha v ha	zastoupení v %
1G	1G2	Vrbová olšina mokřadní	10	0,18	2,3
1Z	1Z3	Zakrslá doubrava kostřavová	10	3,67	45,2
1Z	1Z8	Zakrslá habrová doubrava lipnicová	10	0,25	3,1
2C	2C1	Vysýchavá buková doubrava biková teplomilná	10	0,48	5,9
2C	2C2	Vysýchavá buková doubrava lipnicová	10	0,58	7,2
2K	2K9	Kyselá buková doubrava svahová	10	0,14	1,8
2S	2S9	Svěží buková doubrava svahová	10	2,02	24,9
3C	3C2	Vysýchavá dubová bučina lipnicová	10	0,43	5,3
3F	3F3	Svěží kamenitá dubová bučina šřavelová	10	0,18	2,2
3G	3G1	Podmáčená jedlová doubrava přesličková	10	0,02	0,3
3K	3K1	Kyselá dubová bučina metličková	10	0,00	0,0
3K	3K3	Kyselá dubová bučina biková	10	0,01	0,1
3V	3V5	Vlhká dubová bučina šřavelová	10	0,16	1,9
Celkem				8,12	100

Z rekonstrukčně geobotanického hlediska leží lokalita v oblasti acidofilních doubrav.

V dřevinné skladbě dominuje borovice lesní (*Pinus sylvestris*), která vytváří na skalních výstupech typické porosty reliktního boru – nižší, značně pokřivení jedinci. Věk borovice je diferencovaný, nejstarší borovice na strmých svazích jsou až 200 let staré, průměrný věk je 160 let. V mladších skupinách a v podrostu roste smrk ztepilý

(*Picea abies*), který je na těchto stanovištích nepůvodní a byl zde z větší části vysázen uměle. V příčných roklinách a úžlabinách a podél řeky na hlubších, mírně vlhkých půdách rostou listnaté dřeviny jako dub zimní (*Quercus petraea*), lípa malolistá (*Tilia cordata*), habr obecný (*Carpinus betulus*), bříza bradavičnatá (*Betula pendula*) a jeřáb ptačí (*Sorbus aucuparia*). Listnaté dřeviny jsou mladší než borovice. Ojediněle se vyskytuje v rezervaci i jedle bělokorá (v obnově v S části). Zmlazení dřevin je pouze pomístné a do značné míry je negativně ovlivňováno vyššími stavy spárkaté zvěře. Pod proředeným porostem se uplatňují i keře jako líska obecná (*Corylus avellana*), řešetlák počistivý (*Rhamnus catharticus*), zimolez obecný (*Lonicera xylosteum*), ale i jalovec obecný (*Juniperus communis*). V jihovýchodní části jsou dvě holiny vzniklé po nahodilé těžbě z větrné kalamity.

V bylinném patře se nachází při horní hraně skalních útvarů ohrožený zimostrázek nízký (*Polygaloides chamaebuxus*) a na skalách tařice skalní (*Aurinia saxatilis*). Z dalších druhů zde roste např. bika hajní (*Luzula luzuloides*), čilimníkovec černající (*Lembotropis nigricans*), česnek chlumní (*Allium senescens*), jestřábník bledý (*Hieracium schmidtii*), jetel alpský (*Trifolium alpestre*), kociánek dvoudomý (*Antennaria dioica*), kručinka barvířská (*Genista tinctoria*), osladič obecný (*Polypodium vulgare*), řeřišník písečný (*Cardaminopsis arenosa*), řimbaba chocholičnatá (*Pyrethrum corymbosum*), sleziník červený (*Asplenium trichomanes*), smolníčka obecná (*Viscaria vulgaris*), tolita lékařská (*Vincetoxicum hirundinaria*), válečka prapořitá (*Brachypodium pinnatum*).

Ve fauně bezobratlých se můžeme setkat např. s mravkolevým běžným (*Myrmeleon formicarius*), kutilkou písečnou (*Ammophila sabulosa*) a hojným sarančetem (*Tetrix bipunctata*).

Nejvýznačnějším druhem ornitocenózy je ohrožený výr velký (*Bubo bubo*), který v rezervaci i hnízdí na skalnatých terasách. Dalším chráněným druhem je jestřáb lesní (*Accipiter gentilis*). Z dalších druhů byl na lokalitě zaznamenán např. datel černý (*Dryocopus martinus*), káně lesní (*Buteo buteo*), strakapoud velký (*Dendrocopos major*). Z pěvců budníček menší (*Phylloscopus collybita*), budníček větší (*Phylloscopus trochilus*), červenka obecná (*Erihacus rubecula*), králíček ohnivý (*Regulus ignicapillus*), rehek zahradní (*Phoenicurus phoenicurus*), sojka obecná (*Garrulus glandarius*), sýkorka modřínka (*Parus caeruleus*), sýkorka uhelníček (*Parus ater*) a další.

Chráněným druhem žijícím na území rezervace je rovněž ještěrka obecná (*Lacerta agilis*) a veverka obecná (*Sciurus vulgaris*). Ze zástupců savců byla pozorována např. kuna lesní (*Martes martes*), zajíc polní (*Lepus europaeus*) a srnec obecný (*Capreolus capreolus*).

Přehled zvláště chráněných druhů rostlin a živočichů

název druhu	aktuální početnost nebo vitalita populace v ZCHÚ	kategorie podle vyhlášky č. 395/1992 Sb.	popis biotopu druhu, další poznámky
<i>Aurinia saxatilis</i> / tařice skalní	několik exemplářů	ohrožený	skály
<i>Polygaloides chamaebuxus</i> / zimostrázek nízký	několik exemplářů	ohrožený	horní hrana prudkých svahů
<i>Lacerta agilis</i> / ještěrka obecná	jeden exemplář	silně ohrožený	severní část PR
<i>Accipiter gentilis</i> / jestřáb lesní	jeden exemplář	ohrožený	jižní část PR
<i>Bubo bubo</i> / výr velký	hnízdící exempláře	ohrožený	střední části PR
<i>Sciurus vulgaris</i> / veverka obecná	jeden exemplář	ohrožený	jihovýchodní část PR

2.2 Historie využívání území a zásadní pozitivní i negativní vlivy lidské činnosti v minulosti, současnosti a blízké budoucnosti

a) ochrana přírody

Přírodní rezervace Výří skály u Oslova byla zřízena na základě vyhlášky ze dne 4.12. 1985 vydanou okresním národním výborem v Písku. Hlavní zásady péče o PR vycházejí z předcházejícího plánu péče, který byl zpracován Agenturou ochrany přírody a krajiny ČR, středisko České Budějovice pro období od 1.1. 2001 do 31.12. 2010.

b) lesní hospodářství

Protože se zájmová lokalita nachází podél řeky Otavy, lze předpokládat, že zde v minulosti byla prováděna těžba a to v souvislosti s rozvojem plavení dřeva. Zásahy lze odvodit podle druhové skladby, která je částečně pozměněná. V původním zastoupení převládá dub zimní, který je dnes pouze vtroušený. Borovice lesní, která dnes v rezervaci zcela dominuje, byla rovněž zastoupena v přirozené skladbě, ovšem v podstatně menší míře. Skutečný reliktní bor se rozkládá pouze v nejextrémnějších částech území. Na zbylé části lokality jsou společenstva acidofilních doubrav, kde převládá v přirozené skladbě dub zimní s habrem, lípou, břízou a příměsí borovice. Smrk je na těchto stanovištích nepůvodní a jeho současný výskyt pochází z větší části z umělé obnovy.

c) myslivost

Jak již bylo naznačeno v předcházejícím textu z pohledu mysliveckého hospodaření zde vzniká závažným problémem, kterým jsou vysoké stavy spárkaté zvěře. Důsledkem toho vznikají škody na přirozeném zmlazení cílových dřevin. Dochází nejen ke snižování přírůstu (parkosovitý vzhled stromků po opakovaném okusu), ale zejména k ovlivnění druhové pestrosti, kdy okusem jsou nejvíce postiženy listnaté dřeviny. Proto porosty, i když jsou bez hospodářského zásahu, nemají charakter věkově a výškově diferencovaných společenstev (cíl managementu

ZCHÚ), ale můžeme je popsat jako věkově monokulturní porosty. Škody jsou působeny i na bylinném patře, které je spásáno a je tak ohrožen i výskyt zdejších chráněných druhů zejména zimozrázku nízkého. Bylinné patro je významně redukováno a na svazích přežívají pouze traviny, mechy a lišejníky.

Pro další vývoj rezervace je nutné zajistit rovnováhu početních stavů zvěře vzhledem ke stavu ekosystému. Do té doby je nezbytné aktivně chránit obnovu cílových dřevin před škodami zvěří.

d) rekreace a sport

Rezervace je v současnosti hojně navštěvována, důvodem jsou zejména atraktivní výhledy na řeku Otavu, která zde vytváří hluboko zaříznutý kaňon. Dochází přitom k sešlapávání půdního povrchu a ničení vegetace. Břehy podél Otavy jsou navštěvovány rybáři a vodáky, kteří znečišťují území rezervace odpadky (plastové a skleněné láhve, igelitové obaly, plechovky, apod.). V rezervaci jsou patrné i stopy po táboření. Uvedené rekreační aktivity je nutné plně eliminovat, protože nejsou v souladu s předmětem ochrany území.

2.3 Související plánovací dokumenty, správní rozhodnutí a právní předpisy

Území PR Výří skály u Oslova je z pohledu Lesního zákona č. 289/1995, § 8, odstavec 2, řazeno do lesů ochranných kategorie 21a – lesy na mimořádně nepříznivých stanovištích (sutě, kamenná moře, prudké svahy, strže, nestabilizované náplavy a písky, rašeliniště, odvaly a výsyvky apod.).

Z pohledu lesního hospodaření jsou lesní porosty rezervace zařízeny v LHC Obecní lesy Oslov (207 407) s platností lesního hospodářského plánu od 1.1. 2001 do 31.12. 2010.

2.4 Současný stav zvláště chráněného území a přehled dílčích ploch

2.4.1 Základní údaje o lesích

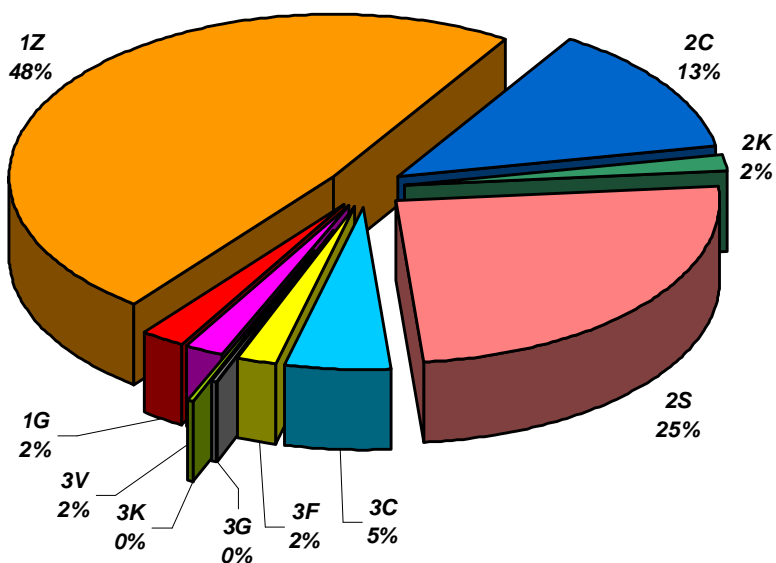
Přírodní lesní oblast	10 – Středočeská vrchovina
Lesní hospodářský celek / zařizovací obvod	LHC Obecní lesy Oslov
Výměra LHC (zařizovacího obvodu) v ZCHÚ (ha)	7,06
Období platnosti LHP (LHO)	od 1.1. 2001 do 31.12. 2010
Organizace lesního hospodářství	obec Oslov
Nižší organizační jednotka	-

Severozápadní část chráněného území podél Otavy, parcela č. 731 (druh pozemku vodní plocha) není v současnosti v LHP(O) zařízen, v minulé decennium tomu tak bylo.

Přehled výměr a zastoupení souborů lesních typů

Přírodní lesní oblast: 10 Středočeská vrchovina				
Soubor lesních typů (SLT)	Název SLT	Přirozená dřevinná skladba SLT	Výměra (ha)	Podíl (%)
1G	(Vrbová) Olšina	OL 6-10, VR +1, LP +, (OS, BR) +, JS +, DB +	0,18	2,3
1Z	Zakrslá doubrava	DBZ 6-9, BR +2, HB +2, LP +2, BO +1, BK +1	3,92	48,3
2C	Vysýchavá buková doubrava	DBZ 4-7, BK 2-3, HB 1, LP 1-2, BO +	1,06	13,0
2K	Kyselá buková doubrava	DBZ 5-7, BK 1-3, LP +2, BO +, (BR, JD, HB) +	0,14	1,8
2S	Svěží buková doubrava	DBZ 4-6, BK 3-5, HB +1, JD +1, LP, BO	2,02	24,9
3C	Vysýchavá dubová bučina	BK 6, DBZ 3, LP 1, HB +, BO +, (JV, JS) +	0,43	5,3
3F	Kapradinová dubová bučina	BK 6, DBZ 2, JD 1, (JV, LP) 1, HB	0,18	2,2
3G	Podmáčená jedlová doubrava	SM +1, JD 3-4, BK +1, LP +1, DB 1-2, OL 2-3	0,02	0,3
3K	Kyselá dubová bučina	BK 6, DBZ 3, JD +1, BO +, BR +, HB, LP	0,01	0,2
3V	Vlhká dubová bučina	BK 3-5, DB 3, JD +3, JV +1, (OL, JS) +2	0,16	1,9
Celkem			8,12	100,0

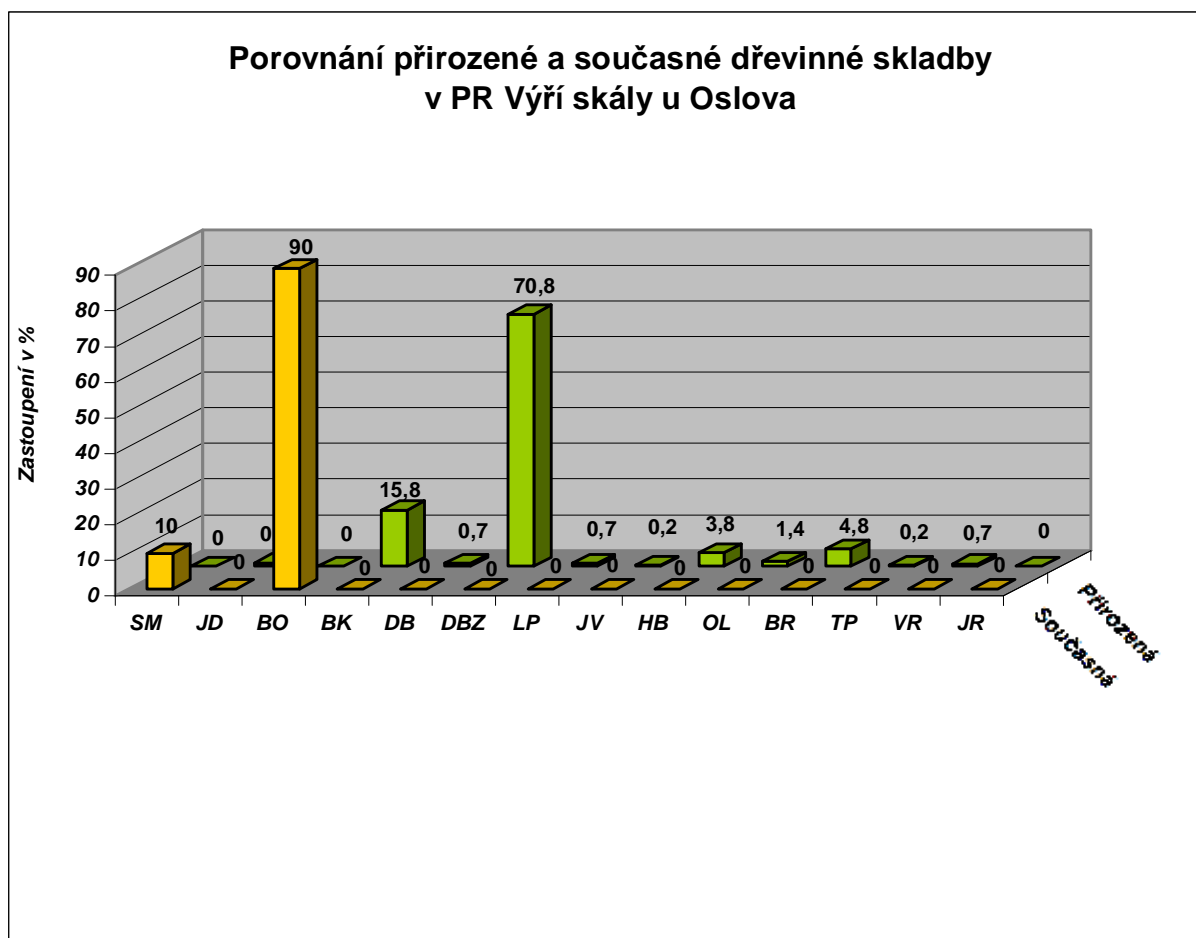
Zastoupení SLT v PR Výří skály u Oslova



Porovnání přirozené a současné skladby lesa

Zkratka	Název dřeviny	Současné zastoupení (ha)	Současné zastoupení (%)	Přirozené zastoupení (ha)	Přirozené zastoupení (%)
Jehličnany					
SM	Smrk ztepilý	0,79	10	+	0
JD	Jedle bělokorá	-	0	0,07	0,9
BO	Borovice lesní	7,08	90	+	0
Listnáče					
BK	Buk lesní	-	0	1,28	15,8
DB	Dub letní	-	0	0,06	0,7
DBZ	Dub zimní	+	0	5,75	70,8
LP	Lípa srdčitá	+	0	0,06	0,7
JV	Javor mléč	-	0	0,02	0,2
HB	Habr obecný	+	0	0,31	3,8
OL	Olše lepkavá	-	0	0,11	1,4
BR	Bříza bradavičnatá	+	0	0,39	4,8
TP	Topol bílý	-	0	0,02	0,2
VR	Vrba bílá	-	0	0,05	0,7
JR	Jeřáb ptačí	+	0	+	0
Celkem		7,87	100 %	8,12	100

Poznámka: Dřeviny označené v zastoupení „+“ tvoří vtroušené dřeviny se zastoupením do 1%.



Plošné zastoupení SLT bylo určeno na základě dat získaných pomocí nástrojů GIS. Pro stanovení současné druhové skladby byly použity údaje o plochách

jednotlivých dřevin odvozené z platného lesního hospodářského plánu v souladu s aktuálním stavem PR zjištěným při venkovním šetření.

Přirozená druhová skladba byla stanovena dle Průši 1971.

Přílohy:

- lesnická mapa typologická 1:10 000 podle OPRL – příloha č. M5
- mapa dílčích ploch a objektů – příloha č. M4
- tabulka „Popis lesních porostů a výčet plánovaných zásahů v nich“ – příloha č. T1
- mapa stupňů přirozenosti lesních porostů – příloha č. M6

2.5 Zhodnocení výsledků předchozí péče a dosavadních ochranných zásahů do území a závěry pro další postup

Hlavním motivem zřízení rezervace je zachování a ochrana přirozených lesních společenstev reliktního boru, ochrana významného hnízdiště výra velkého a ochrana ostatních chráněných druhů v rezervaci.

V minulém plánu péče bylo doporučeno ponechat porost reliktního boru a acidofilních doubrav bez zásahu, padlou hmotu nevyklízet (vyjma smrku), chránit přirozenou obnovu, dle potřeby provádět obnovu dřevinami cílové druhové skladby, provést zásahy v mladších nepůvodních smrkových porostech a omezit škody vznikající rekreačními aktivitami návštěvníků. Přestože se uvedené cíle nepodařilo zrealizovat ve všech bodech, lze hodnotit vývoj v ZCHÚ kladně.

Z výše uvedenými managementovými zásahy lze plně souhlasit a doporučujeme pokračovat v dosavadním způsobu péče.

2.6 Stanovení prioritních zájmů ochrany území v případě jejich možné kolize

V době platnosti plánu péče pro přírodní rezervaci se nepředpokládá kolize zájmů ochrany přírody.

3. Plán zásahů a opatření

3.1 Výčet, popis a lokalizace navrhovaných zásahů a opatření v ZCHÚ

Plánování a realizace hospodářských zásahů musí být plně v souladu s předmětem ochrany PR, tj. ochrana přirozených lesních společenstev a ochrana ohrožených rostlinných a živočišných druhů na území ZCHÚ.

3.1.1 Rámcové zásady péče o území nebo zásady jeho jiného využívání

a) péče o lesy

Přílohy:

- lesnická mapa typologická 1:10 000 podle OPRL – příloha č. M5
- mapa stupňů přirozenosti lesních porostů – příloha č. M6

Rámcová směrnice péče o les podle souborů lesních typů

Čís. směrnice	Kategorie lesa	Soubory lesních typů	
1	lesy ochranný	1G, 1Z, 2C, 2K, 2S, 3C, 3F, 3G, 3K, 3V	
Předpokládaná cílová druhová skladba dřevin			
SLT	Druhy dřevin a jejich orientační podíly v cílové druhové skladbě (%)		
1G	OL 6-10, VR +1, LP +, (OS, BR) +, JS +, DB +		
1Z	DBZ 6-9, BR +2, HB +2, LP +2, BO +1, BK +1		
2C	DBZ 4-7, BK 2-3, HB 1, LP 1-2, BO +		
2K	DBZ 5-7, BK 1-3, LP +2, BO +, (BR, JD, HB) +		
2S	DBZ 4-6, BK 3-5, HB +1, JD +1, LP, BO		
3C	BK 6, DBZ 3, LP 1, HB +, BO +, (JV, JS) +		
3F	BK 6, DBZ 2, JD 1, (JV, LP) 1, HB		
3G	SM +1, JD 3-4, BK +1, LP +1, DB 1-2, OL 2-3		
3K	BK 6, DBZ 3, JD +1, BO +, BR +, HB, LP		
3V	BK 3-5, DB 3, JD +3, JV +1, (OL, JS) +2		
Porostní typ A		Porostní typ B	
Současné porosty reliktního boru a acidofilních doubrav.		Nepůvodní smrkové porosty.	
Základní rozhodnutí			
Hospodářský způsob (forma)		Hospodářský způsob (forma)	
výběrný		násečný	
Obmýtí	Obnovní doba	Obmýtí	Obnovní doba
fyzický věk	nepřetržitá	100	30
Dlouhodobý cíl péče o lesní porosty			
Porosty ponechat přirozenému vývoji, padlou hmotu nevyklízet. Nepůvodní SM postupně redukovat. Ochránovat obnovu a podporovat dřeviny cílové druhové skladby.		Zvyšovat stabilitu SM, uvolňovat listnaté dřeviny, postupně změnit druhovou skladbu na cílovou.	
Způsob obnovy a obnovní postup, včetně doporučených technologií			
Podporovat v maximální míře přirozenou obnovu autochtonních dřevin, na vhodných místech (světliny po vývratech, proředěné části porostu) doplňovat cílové dřeviny.		V případě výskytu přirozené obnovy ji plně podporovat, ale asi bude nutné porosty obnovit uměle – vždy směřovat k cílové druhové skladbě.	
Způsob zalesnění, stanovení druhů a % melioračních a zpev. dřevin při obnově porostu			
Převážně přirozené zmlazení, v případě potřeby doplnění chybějících nebo málo zastoupených druhů (zejména DBZ). Při umělé obnově používat silnější sadební materiál (popř. i poloodrostky/odrostky), sadba jamková. DBZ je možno obnovovat sítí.		Při umělé obnově používat silnější sadební materiál (popř. i poloodrostky/odrostky), sadba jamková. DBZ je možno obnovovat sítí.	
Dřeviny uplatňované při zalesnění za použití umělé obnovy (%)			
SLT	druh dřeviny	komentář k způs. použití dř. při umělé obnově	
	viz. cílová druhová skladba - dřeviny přirozené druhové skladby	Při výsadbě používat silný a kvalitní sadební materiál, výsadby do jamek v nepravidelném sponu (provenienčně vhodný materiál). Sije z místních zdrojů.	
Péče o nálety, nárosty a kultury a výchova porostů, včetně doporučených technologií			
Vzhledem ke škodám zvěří je nutno chránit semenáčky a sazenice před okusem – plocení, popř. individuální ochrana. Při výchovných zásadách podporovat vhodnou druhovou a věkovou skladbu, přirozený výběr. V případě šíření lisky její stav redukovat.		Chránit semenáčky a sazenice před okusem – plocení, popř. individuální ochrana. Výchovnými zásahy zlepšit stabilitu porostu, podporovat vhodnou druhovou a věkovou skladbu. V případě šíření lisky její stav redukovat.	
Opatření ochrany lesa včetně doporučených technologií			
Porosty jsou ohroženy zejména škodami zvěří – okus, bušení, lokálně větrem – plocení, ožínání, podpora stability při výchově. V neposlední řadě je smrk ohrožen biotickými činiteli – lýkožrouty – nezbytná asanace napadených jedinců.			
Provádění nahodilých těžeb včetně doporučených technologií			
Nahodilé těžby provádět z důvodů zabránění šíření hmyzích škůdců (týká se zejména smrku). Doporučená technologie – kůň, UKT, LKT s nízkotlakými pneumatikami.			
Poznámka			
Případně těžební a výchovné zásahy konzultovat s orgány ochrany přírody. Při realizaci zásahů za použití techniky se snažit o minimální narušení půdního kryt. Nesmí docházet k výraznému poškození na stojících stromech – případné škody asanovat. Zásahy provádět mimo vegetační období.			

b) péče o živočichy

Jedním z důvodů ochrany rezervace je přítomnost hnízdícího výra velkého. V předcházejícím textu byl popsán současný stav ovlivňování lokality rekreačními aktivitami. Z pohledu ochrany biotopu výra je nutné zamezit všem rušivým vlivům, a to zejména v době hnízdění a odrůstání mláďat. Uvedená omezení jsou popsána v podkapitole 1.8.

Dalším předmětem ochrany jsou původní porosty a s tím přímo související již popisovaná problematika vyšších stavů spárkaté zvěře. Zvěř působí škody zejména okusem, znemožňuje odrůstání přirozeného zmlazení a vznik požadované druhové a věkové skladby porostů. Pro zlepšení stavu je nutné omezení vlivu zvěře v chráněném území, tak aby vznikla rovnováha mezi početním stavem spárkaté zvěře a odrůstáním přirozeného zmlazení. Dokud nebude rovnováha zajištěna je nezbytné obnovu chránit (oplocenky, nátěry, individuální ochrana) a popř. i doplňování prostřednictvím výsadby cílových dřevin.

3.1.2 Podrobný výčet navrhovaných zásahů a činností v území

a) lesy

V lesních porostech, které přísluší do rezervace zcela dominuje borovice lesní, vtroušený je smrk a další dřeviny jako dub zimní, lípa, habr, bříza a jeřáb nedosahují v zastoupení jednoho procenta. Stanovištně zde převládají acidofilní doubravy nad reliktním borem, který je pouze v nejméně přístupných místech lokality. Na základě této skutečnosti lze stanovit, že v původní skladbě dominoval dub nikoliv současná borovice a k tomuto faktu je nutné přihlížet při plánování obnovy porostů.

Borovice má vzhled typický pro reliktní bory – menší vzrůst s pokřiveným tvarem. Rozsáhlé borové porosty je vhodné ponechat bez zásahu a padlou hmotu nevyklízet z porostů. Na mezernatých místech a ve světlinách podsazovat dřeviny cílové druhové skladby, především dub zimní. V jižní polovině se v podrostu vyskytuje dosti hojně smrk, který na těchto stanovištích není původní dřevinou a je vhodné ho postupně redukovat. V severní části bylo při terénním šetření nalezeno několik jedinců zmlazující se jedle, která však stejně jako ostatní zmlazení trpí okusem spárkaté zvěře. Přirozenou i umělou obnovu je nutno chránit a to jak individuálně (nátěry, oplůtky), tak i plocením v případě souvislejších ploch. V jižní části lokality se nachází několik mladších smrkových skupin. Smrk ani zde není původní a je nutné ho postupně odstraňovat. Při výchově podporovat vtroušené cílové dřeviny a porosty (v delším časovém horizontu cca 30 let) přeměnit na stanovištně původní skladbu. Na území rezervace se nacházejí také dvě holiny, které vznikly po větrném polomu. Severně položená holina je při své východní hranici částečně zalesněna (dvě řady smrku), což vzniklo zřejmě nedopatřením při zalesňování navazující holiny. Stávající plochy je zapotřebí zalesnit dřevinami cílové skladby a oplotit.

Navrhované zásahy jsou v souladu s běžnými lesnickými postupy se zaměřením na přiblížení dřevinné skladby původnímu složení chráněného území. Podrobný výčet plánovaných zásahů je uveden v příloze T1 – „Popis lesních porostů a výčet plánovaných zásahů v nich“.

Příloha:

- tabulka „Popis lesních porostů a výčet plánovaných zásahů v nich“ – příloha č. T1
- mapa dílčích ploch a objektů – příloha č. M4

3.2 Zásady hospodářského nebo jiného využívání ochranného pásma včetně návrhu zásahů a přehledu činností

Hospodaření v ochranném pásmu není výraznějším způsobem omezeno. Je však vhodné hospodařit tak, aby nedocházelo k narušení předmětu ochrany PR. Jedná se zejména o omezení holosečného způsobu hospodaření. Obnovu porostů provádět podrobným způsobem s maximální snahou o přirozené zmlazení autochtonních druhů dřevin. Druhovou skladbu přiblížit přirozené skladbě daného stanoviště. Veškeré těžební práce provádět šetrným způsobem se snahou minimalizovat narušení půdního krytu a poškození okolních stromů. Vyloučeno by mělo být používání biocidů, vápnění či hnojení. Odstraňování buřeneš provádět ožínáním.

3.3 Zaměření a vyznačení území v terénu

Hranice chráněného území nejsou v současnosti v terénu zaměřeny a vychází se z prostorového rozdělení lesa v souladu s LHP a dle stávajícího pruhového značení na stromech. Vzhledem ke skutečnosti, že rezervace je parcelně vymezena, jako části parcel bylo by vhodné hranice v terénu geodeticky zaměřit.

ZCHÚ je označeno v terénu celkem deseti úředními tabulemi podél S, V a J hranice, která prochází lesními porosty. Nejvíce je husté značení v SV části, podél značené stezky. Stávající značení by bylo dobré doplnit ještě o dvě tabule. První umístit do JV části, kde dochází k napojení turistické stezky s hranicí PR. Druhou do SZ výběžku u břehu Otavy a tím by byl i pro vodáky a rybáře patrný začátek a konec území rezervace (tabule v JZ části již je). Informační tabule jsou dvě, jedna je v S části, v místě napojení turistické stezky a druhá je v Z části. Druhou tabuli by bylo vhodnější přemístit o cca 150 m severněji k místu napojení turistické stezky, protože na současném místě neplní svůj účel.

Pruhové značení rezervace je vcelku dobré a v terénu snadno identifikovatelné. Bylo by vhodné však zlepšit značení na hranici rezervace a řeky Otavy, popřípadě zde umístit i výstražné (zákazové) tabule, které by upozornily vodáky a rybáře na existenci ZCHÚ a dodržování ochranných podmínek. Pruhové značení bude nutné během platnosti plánu péče opět obnovit.

3.4 Návrhy potřebných administrativně-správních opatření v území

V souladu s textem předcházející podkapitoly provést zaměření hranic chráněného území.

3.5 Návrhy na regulaci rekreačního a sportovního využívání území veřejnosti

Vzhledem k současné návštěvnosti ZCHÚ je nutné omezit pohyb návštěvníků pouze na značené stezky a zamezit volnému pohybu v rámci rezervace. Je možné vyznačit cestu k vybranému vyhlídkovému místu uvnitř rezervace. Omezení přístupu a využívání rezervace platí i pro rybáře a vodáky, kteří zde příležitostně táboří. Rovněž nežádoucí činností je lezení po skalách. Využívání ZCHÚ pro účely rekreace je vzhledem k předmětu ochrany nepřijatelné. Doporučujeme náhodně kontrolovat pohyb návštěvníků v rezervaci zejména během letní sezóny.

3.6 Návrhy na vzdělávací využití území

Území je možné využít např. pro ekologickou výchovu mládeže, ale i další aktivity. Vždy se souhlasem příslušného orgánu ochrany přírody a nejlépe v doprovodu pracovníka OOP.

3.7 Návrhy na průzkum či výzkum a monitoring předmětu ochrany území

V minulosti byl proveden na území rezervace inventarizační průzkum po stránce lesnické, botanické a zoologické (Pecl, Vokoun, Chán) 1995. Bylo by vhodné na tento průzkum navázat dalšími např. botanickým a ornitologickým. Na základě takto získaných dat lze lépe sledovat stav a především vývoj ekosystému chráněného území a podle nich hodnotit dosavadní způsoby navržených opatření a následně plánovat další management v ZCHÚ.

4. Závěrečné údaje

4.1 Předpokládané orientační náklady hrazené orgánem ochrany přírody podle jednotlivých zásahů (druhů prací)

Druh zásahu (práce) a odhad množství (např. plochy)	Orientační náklady za rok (Kč)	Orientační náklady za období platnosti plánu péče (Kč)
Jednorázové a časově omezené zásahy		
Obnova pruhového značení na stromech cca 2 200 m - 100m /250 Kč	-----	5 500,-
Obnova textu na informační tabuli 2 ks 1ks/ 500 Kč	-----	1 000,-
Instalace 2 nových úředních tabulí a přemístění 1 informační tabule 1ks / 2000 Kč	-----	5 000,-
Zalesnění holin	-----	31 000,-
Oplocení proředěné jihovýchodní části	-----	21 000,-
Asanační – uvolňovací zásahy ve SM částech porostu	-----	10 000,-
Jednorázové a časově omezené zásahy celkem (Kč)	-----	73 500,-
Opakované zásahy		
Individuální ochrana semenáčků a sazenic mimo oplocenky	2 500,-	25 000,-
Opakované zásahy celkem (Kč)	2 500,-	25 000,-
N á k l a d y c e l k e m (Kč)	2 500,-	98 500,-

Uvedené částky jsou orientační, protože zásahy je nutné provádět s ohledem na aktuální stav rezervace.

4.2 Použité podklady a zdroje informací

Demek: Zeměpisný lexikon ČSR, 1987

Edice Planeta: Zásady pro kategorizaci chráněných území na základě managementu, 2001

E. Quitt: Klimatické oblasti Československa, Brno, Academia, 1971

Chytrý M., Kučera T., Kočí M.: Katalog biotopů České republiky, AOPK ČR, Praha, 2001

Lesní projekty České Budějovice, a.s.: LHP pro LHC OL Oslov – 207 407, platnost od 1.1. 2001 do 31.12. 2010

Mackovčín P. a Sedláček M.: Chráněná území ČR, svazek VIII. Českobudějovicko, AOPK ČR a EkoCentrum Brno, Praha 2003.

Míchal I., Petříček V. a kol.: Péče o chráněná území II. Lesní společenstva, Praha, 1999

Okresní úřad Písek: Vyhláška o chráněných přírodních výtvorech v okrese Písek, Písek, 1985

Oblastní plány rozvoje lesů - PLO 10 – Středočeská pahorkatina, Brandýs nad Labem: ÚHÚL, 2001

Osnova plánů péče o národní přírodní rezervace, přírodní rezervace, národní přírodní památky, přírodní památky a jejich ochranná pásma, schválená Ministerstvem životního prostředí dne 29. září 2004 pod č.j. M/100856/04

Pecl K., Vokoun J. a Chán V.: IP PR Výří skály u Oslova po stránce lesnické, botanické a zoologické, Písek, 1995

Pokyn náměstka ministra sekce a ředitele sekce 600 Ministerstva životního prostředí k používání „Osnovy plánů péče o národní přírodní rezervace, přírodní rezervace, národní přírodní památky, přírodní památky a jejich ochranná pásma“ při zpracování plánů péče o tato zvláště chráněná území ze dne 1.2. 2009.

Šiška P.: Plán péče pro přírodní rezervaci Výří skály u Oslova s platností od 1.1. 2001 – 31.12. 2010, AOPK ČR, České Budějovice, 2000

Venkovní šetření, říjení 2009

Internetové odkazy:

<http://www.cuzk.cz>

<http://drusop.nature.cz>

Legislativní předpisy:

Zákon MZe ČR, č. 289/1995 Sb., o lesích

Zákon MŽP ČR, č. 114/1992 Sb., o ochraně přírody a krajiny

Vyhláška MZe ČR, č. 84/1996Sb., o lesním hospodářském plánování, příloha č. 4.

Vyhláška MŽP ČR, č. 395/1992 Sb., kterou se provádějí některá ustanovení zákona České národní rady č. 114/1992 Sb., o ochraně přírody a krajiny

Vyhláška MV ČR, č. 388/2002 Sb., o stanovení správních obvodů obcí s pověřeným obecním úřadem a správních obvodů obcí s rozšířenou působností

Vyhláška MŽP ČR, č. 60/2008 Sb., o plánech péče

Nařízení vlády, č. 607/2004 Sb., kterým se vymezuje Ptačí oblast Údolí Otavy a Vltavy

4.3 Seznam používaných zkratk

Používané zkratky dřevin jsou uváděny v souladu s přílohou č.4 k vyhlášce č. 84/1996 Sb., o lesním hospodářském plánování.

AOPK ČR	Agentura ochrany přírody a krajiny České republiky
ČR	Česká republika
EVL	evropsky významná lokalita
IP	inventarizační průzkum
J	jih
KN	katastr nemovitostí
LHC	lesní hospodářský celek
LHP	lesní hospodářský plán
LT	lesní typ
LV	list vlastnictví
OP	ochranné pásmo
OOP	orgán ochrany přírody
OPRL	Oblastní plán rozvoje lesů
PK	pozemkový katastr
PLO	přírodní lesní oblast
PO	ptačí oblast
Por. sk.	porostní skupiny
PP	přírodní památka
S	sever
SLT	soubor lesních typů
ÚHÚL	Ústav pro hospodářskou úpravu lesů
Z	západ
ZCHÚ	zvláště chráněné území
V	východ

5. Obsah

1. Základní údaje o zvláště chráněném území	1
1.1 Základní identifikační údaje	
1.2 Údaje o lokalizaci území	
1.3 Vymezení území podle současného stavu katastru nemovitostí	
1.4 Výměra území a jeho ochranného pásma	
1.5 Překryv území s jinými chráněnými územími	
1.6 Kategorie IUCN	
1.7 Předmět ochrany ZCHÚ	
1.7.1 Předmět ochrany ZCHÚ podle zřizovacího předpisu	
1.7.2 Hlavní předmět ochrany ZCHÚ – současný stav	
1.8 Předmět ochrany EVL anebo PO, s kterými je ZCHÚ v překryvu	
A. evropsky významné druhy a ptáci	
1.9 Cíl ochrany	
2. Rozbor stavu zvláště chráněného území s ohledem na předmět ochrany	6
2.1 Stručný popis území a charakteristika jeho přírodních poměrů	
2.2 Historie využívání území a zásadní pozitivní i negativní vlivy lidské činnosti v minulosti, současnosti a blízké budoucnosti	
a) ochrana přírody	
b) lesní hospodářství	
c) myslivost	
d) rekreace a sport	
2.3 Související plánovací dokumenty, správní rozhodnutí a právní předpisy	
2.4 Současný stav zvláště chráněného území a přehled dílčích ploch	
2.4.1 Základní údaje o lesích	
2.5 Zhodnocení výsledků předchozí péče a dosavadních ochranných zásahů do území a závěry pro další postup	
2.6 Stanovení prioritních zájmů ochrany území v případě jejich možné kolize	
3. Plán zásahů a opatření	13
3.1 Výčet, popis a lokalizace navrhovaných zásahů a opatření v ZCHÚ	
3.1.1 Rámcové zásady péče o území nebo zásady jeho jiného využívání	
a) péče o lesy	
b) péče o živočichy	
3.1.2 Podrobný výčet navrhovaných zásahů a činností v území	
a) lesy	
3.2 Zásady hospodářského nebo jiného využívání ochranného pásma včetně návrhu zásahů a přehledu činností	
3.3 Zaměření a vyznačení území v terénu	
3.4 Návrhy potřebných administrativně-správních opatření v území	
3.5 Návrhy na regulaci rekreačního a sportovního využívání území veřejností	
3.6 Návrhy na vzdělávací využití území	
3.7 Návrhy na průzkum či výzkum a monitoring předmětu ochrany území	
4. Závěrečné údaje	18
4.1 Předpokládané orientační náklady hrazené orgánem ochrany přírody podle jednotlivých zásahů (druhů prací)	
4.2 Použité podklady a zdroje informací	
4.3 Seznam používaných zkratk	
5. Obsah	21

Součástí plánu péče jsou dále tyto přílohy

Tabulky: Příloha T1 - **Popis lesních porostů a výčet plánovaných zásahů v nich**

Mapy: Příloha M1 - **Orientační mapa s vyznačením území**

Příloha M2 - **Katastrální mapa se zákresem ZCHÚ a jeho ochranného pásma**

Příloha M3 - **Mapa porostní**

Příloha M4 - **Mapa dílčích ploch a objektů**

Příloha M5 - **Lesnická mapa typologická**

Příloha M6 - **Mapa stupňů přirozenosti lesních porostů**

Příloha M7 - **Mapa účelová – značení rezervace**

Další přílohy: Příloha I – **Fotografická dokumentace**

Příloha T1 - Popis lesních porostů a výčet plánovaných zásahů v nich (Tabulka k bodu 2.4.1 a k bodu 3.1.2)

Popis lesních porostů a výčet plánovaných zásahů v nich

označení JPRL	dílčí plocha	výměra dílčí plochy (ha)	číslo rámcové směrnice / porostní typ	dřeviny	zastoupení dřevin (%)	průměrná výška porostu (m)	stupeň přirozenosti	doporučený zásah	naléhavost	poznámka
939Ee	0	0,22	1/A	-	-	0	-	Holinu zalesnit dle cílové druhové skladby DBZ 6, BK 2, JD 1 a LP 1. Sadba jamková, kvalitní sadební materiál, skupinu oplotit proti škodám zvířei.	1	Holina ve dvou částech po nahodilé těžbě – větrná kalamita. Použit vhodný sadební materiál.
939 Ee	16	5,97	1/A	BO	98	17	C	Porost ponechat bez zásahu, padlou hmotu nevyklízet. Redukovat pouze mladší SM v J části. Podporovat přirozené zmlazení cílových dřevin. V případě potřeby doplňovat umělou obnovou.	2	Věkově diferencovaná porostní skupina. Na nepřístupných částech stanoviště reliktního boru. V současnosti plně převládá borovice. V J části mladší SM. Zmlazení vyjma SM pouze pomístně, v S části několik jedinců ml. JD. Listnáče zejména v úžlabinách.
				SM	2					
				DBZ	+					
				BR	+					
				LP	+					
				HB	+					
JR	+									

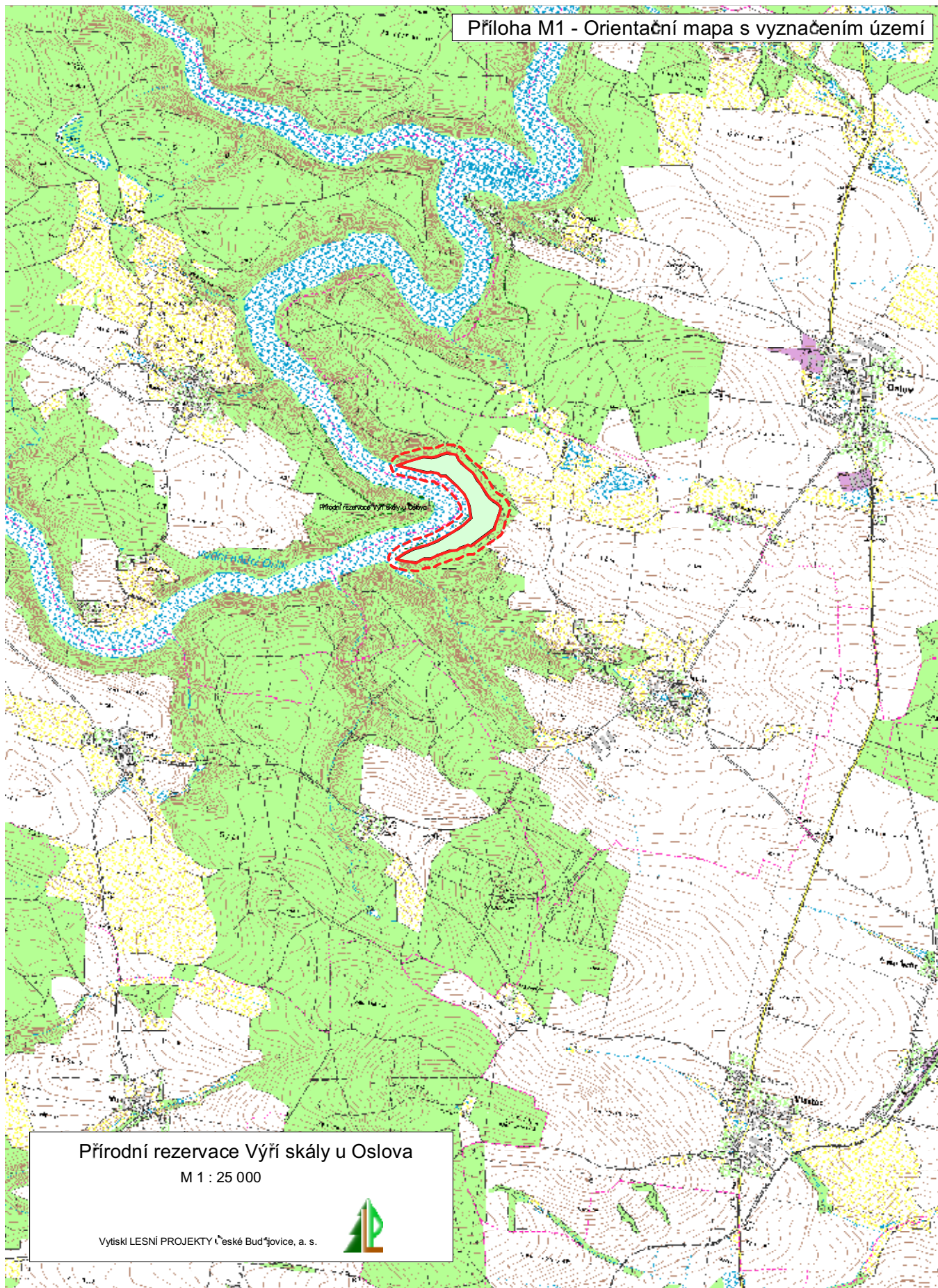
označení JPRL	dílčí plocha	výměra dílčí plochy (ha)	číslo rámcové směrnice / porostní typ	dřeviny	zastoupení dřevin (%)	průměrná výška porostu (m)	stupeň přirozenosti	doporučený zásah	naléhavost	poznámka
940Aa	0	0,03	1/A	-	-	0	-	Holinu zalesnit dle cílové druhové skladby DBZ 6, BK 2, JD 1 a LP 1. Sadba jamková, kvalitní sadební materiál, skupinu oplotit proti škodám zvěře.	1	Holina navazuje v S části na holinu v porostu 939E.
940Aa	6	0,28	1/B	SM	100	14	E	Probírka zejména v přehoustlých částech, podpora vtroušených dřevin. Hmotu šetrně vyklidit.	2	Porost nepůvodního SM ve třech částech s vtroušenými dřevinami cílové skladby. Do budoucna změna druhové skladby.
				DBZ	+					
				BR	+					
				JD	+					
940Aa	7	0,25	1/B	SM	100	21	E	V porostu provádět jen zdravotní výběr, nebezpečí ohrožení větrem, kůrovci.	2	Nepůvodní SM porost, z JV strany narušen větrem. Postupně převést na porost s cílovou druhovou skladbou.
940Aa	15	1,37	1/A	BO	90	18	C	BO porost ponechat bez zásahu, redukovat mladší SM, SM hmotu asanovat. Ochrana zmlazení proti škodám zvěří. Případné mezery a světliny podsazovat dřevinami cílové skladby. Při obnově použít kvalitní sadební materiál.	2	Porost s převahou BO a přimíšeným mladším SM. Listnáče jednotlivě vtroušeny. Zmlazení opakovaně zkoušíváno – chránit.
				SM	10					
				DBZ	+					
				BR	+					
				LP	+					

naléhavost – stupně naléhavosti jednotlivých zásahů se uvádí podle následujícího členění:

1. *stupeň – zásah naléhavý (nelze odložit, je nutný pro zachování předmětu ochrany),*
2. *stupeň – zásah vhodný,*
3. *stupeň – zásah odložitelný.*

stupeň přirozenosti – je vyjádřením míry ovlivnění lesního ekosystému člověkem, a to jak přímým lesnickým obhospodařováním tak nepřímo působícími antropickými vlivy.

– A – les původní, B – les přírodní, C – les přírodě blízký, D – les kulturní, E – les nepůvodní



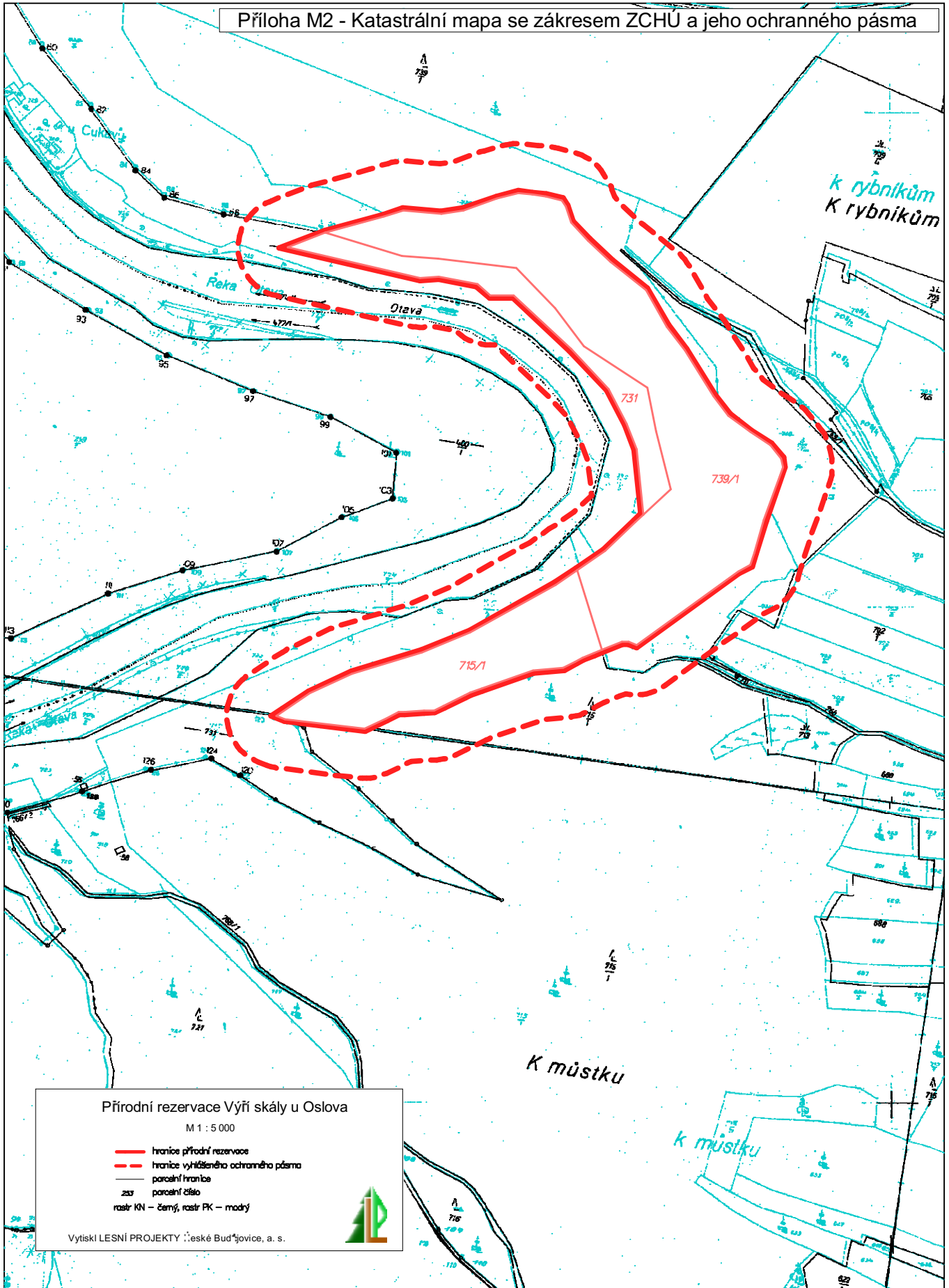
Přírodní rezervace Výří skály u Oslova

M 1 : 25 000

Výtisk LESNÍ PROJEKTY České Budějovice, a. s.





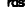


Příloha M2 - Katastrální mapa se zákresem ZCHÚ a jeho ochranného pásma



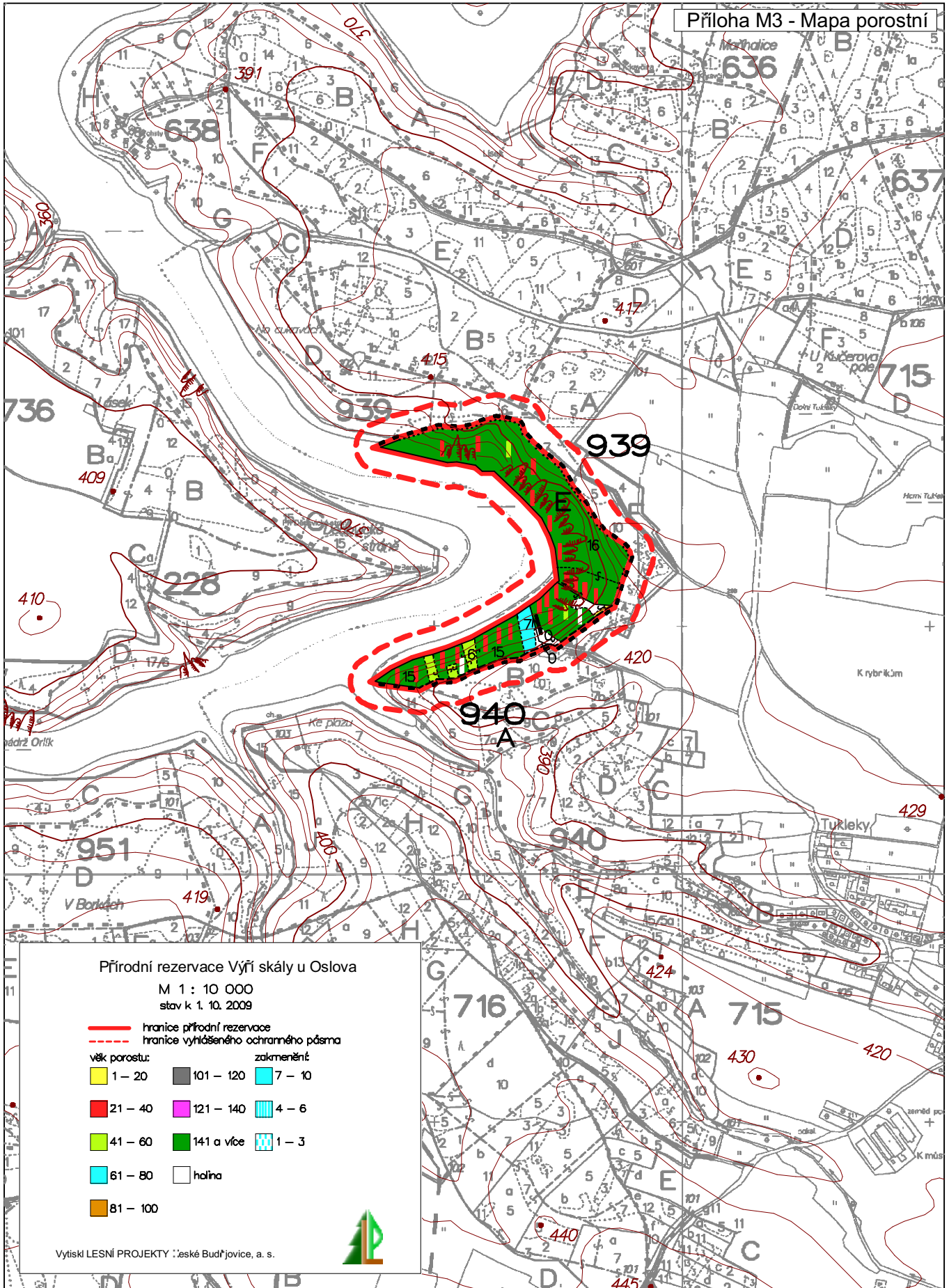
Přírodní rezervace Výří skály u Oslova

M 1 : 5 000

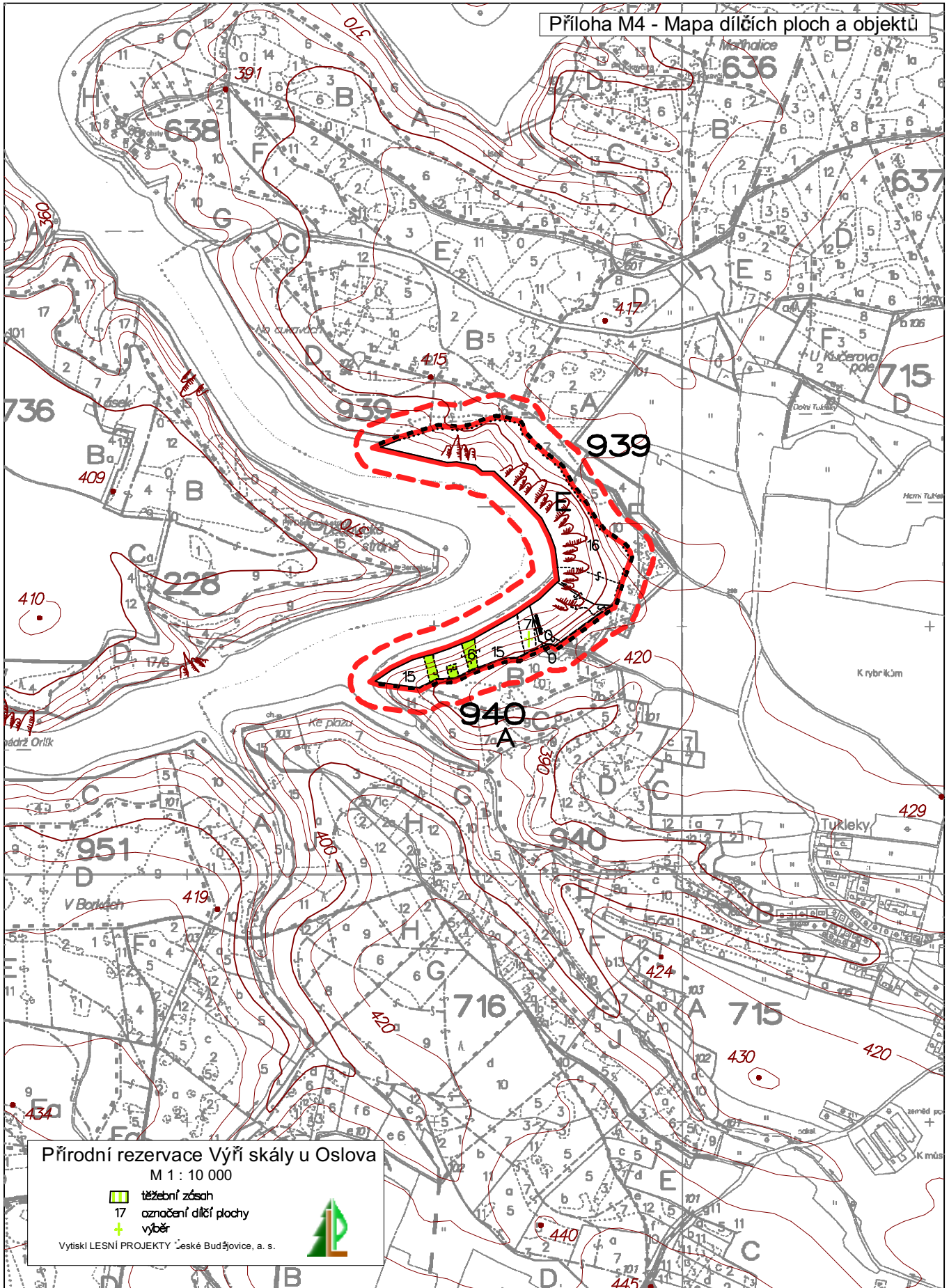
-  hranice přírodní rezervace
-  hranice vyhlášeného ochranného pásma
-  parcelní hranice
-  parcelní číslo
-  rosník KN – černý, rosník PK – modrý






Vytiskl LESNÍ PROJEKTY, s.r.o. České Budějovice, a. s.



Příloha M4 - Mapa dílčích ploch a objektů

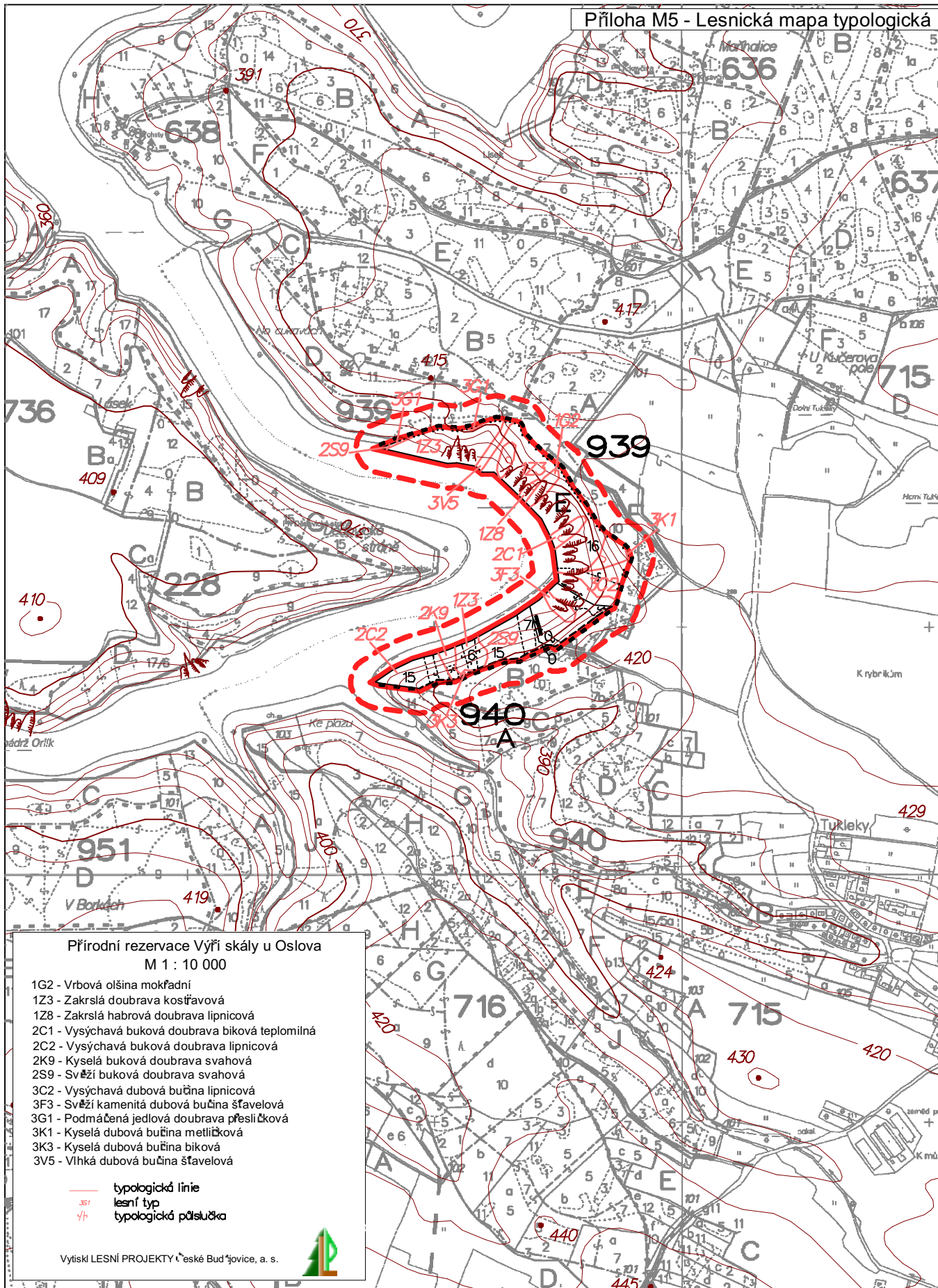


Přírodní rezervace Výří skály u Oslova
M 1 : 10 000

-  těžební zásah
-  označení dílčí plochy
-  výběr

Vytiskl LESNÍ PROJEKTY České Budějovice, a. s.





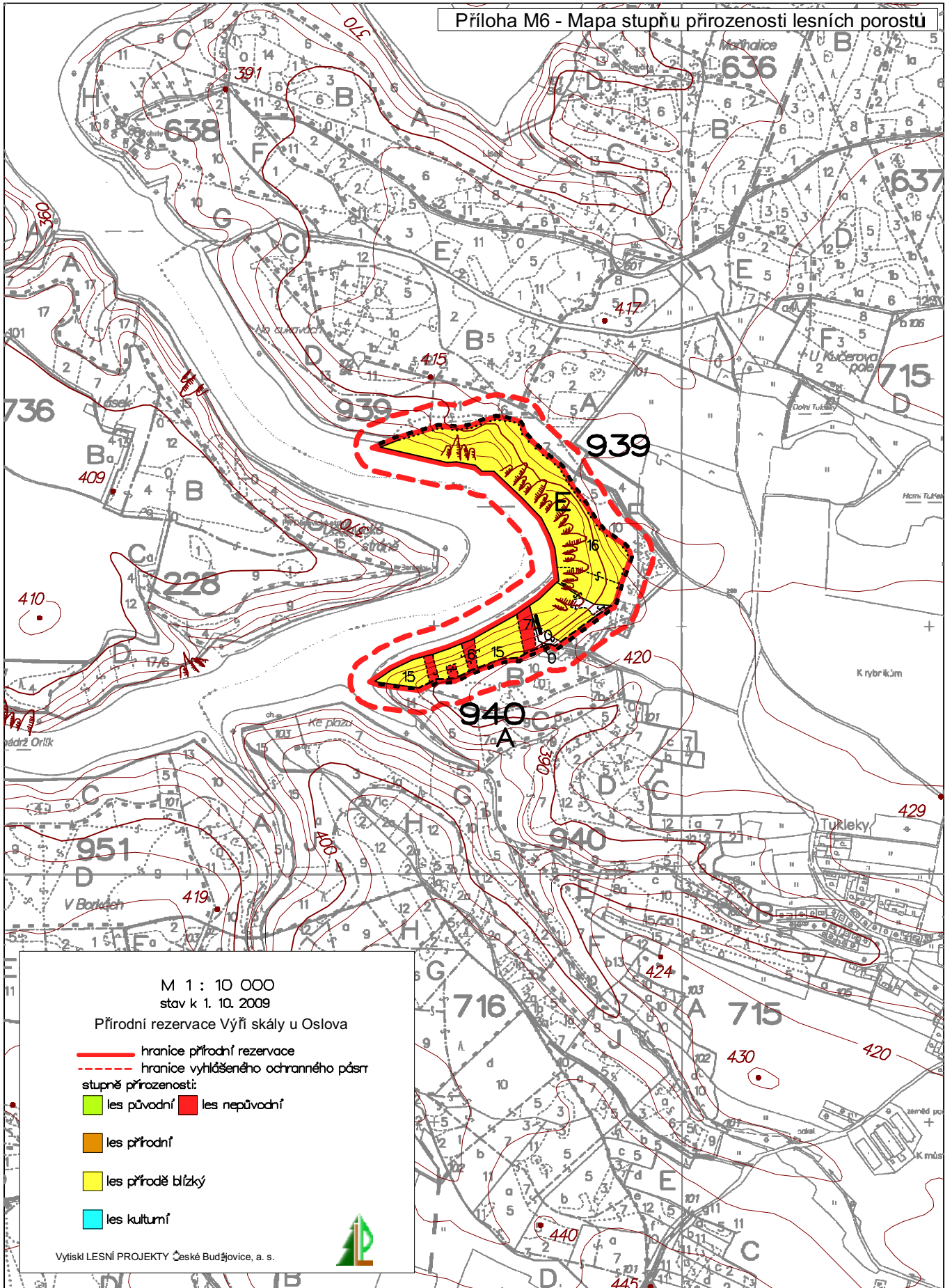
Přírodní rezervace Výří skály u Oslova
M 1 : 10 000

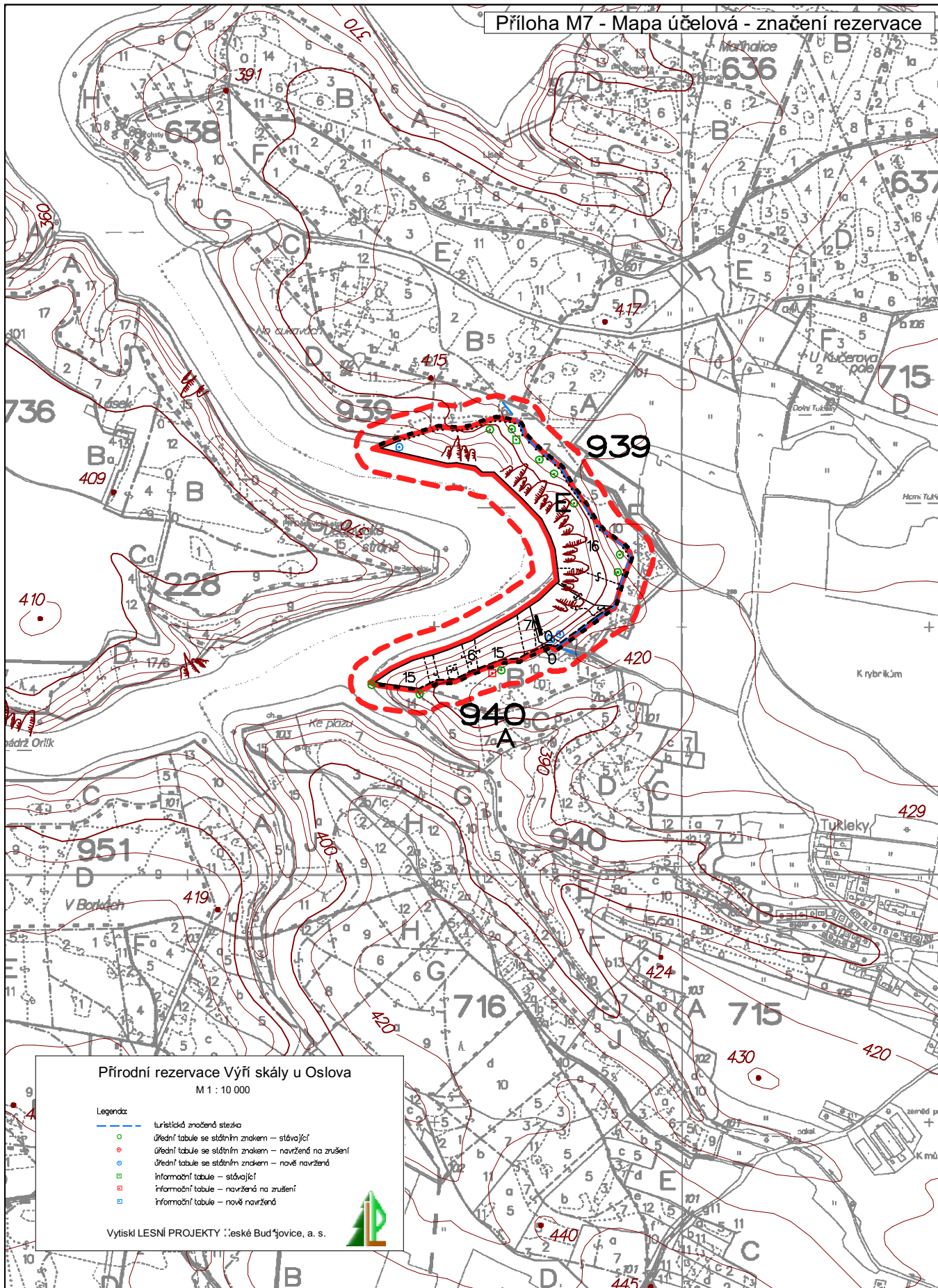
- 1G2 - Vrbová olšina mokřadní
- 1Z3 - Zakrslá doubrava kostřavová
- 1Z8 - Zakrslá habrová doubrava lipnicová
- 2C1 - Vysychavá buková doubrava biková teplomilná
- 2C2 - Vysychavá buková doubrava lipnicová
- 2K9 - Kyselá buková doubrava svahová
- 2S9 - Svěží buková doubrava svahová
- 3C2 - Vysychavá dubová bučina lipnicová
- 3F3 - Svěží kamenitá dubová bučina šťavelová
- 3G1 - Podmáčená jedlová doubrava přesličková
- 3K1 - Kyselá dubová bučina metličková
- 3K3 - Kyselá dubová bučina biková
- 3V5 - Vlhká dubová bučina šťavelová

- typologická linie
- lesní typ
- /- typologická půstlučka



Příloha M6 - Mapa stupňů přirozenosti lesních porostů





Přírodní rezervace Výří skály u Oslova
M 1 : 10 000

Legenda:

- turistická značená stezka
- úřední tabule se státním znakem – stávající
- úřední tabule se státním znakem – navrženo na zrušení
- úřední tabule se státním znakem – nově navrženo
- informační tabule – stávající
- informační tabule – navrženo na zrušení
- informační tabule – nově navrženo

Vytiskl LESNÍ PROJEKTY Leské Budějovice, a. s.



Příloha I – **Fotografická dokumentace**



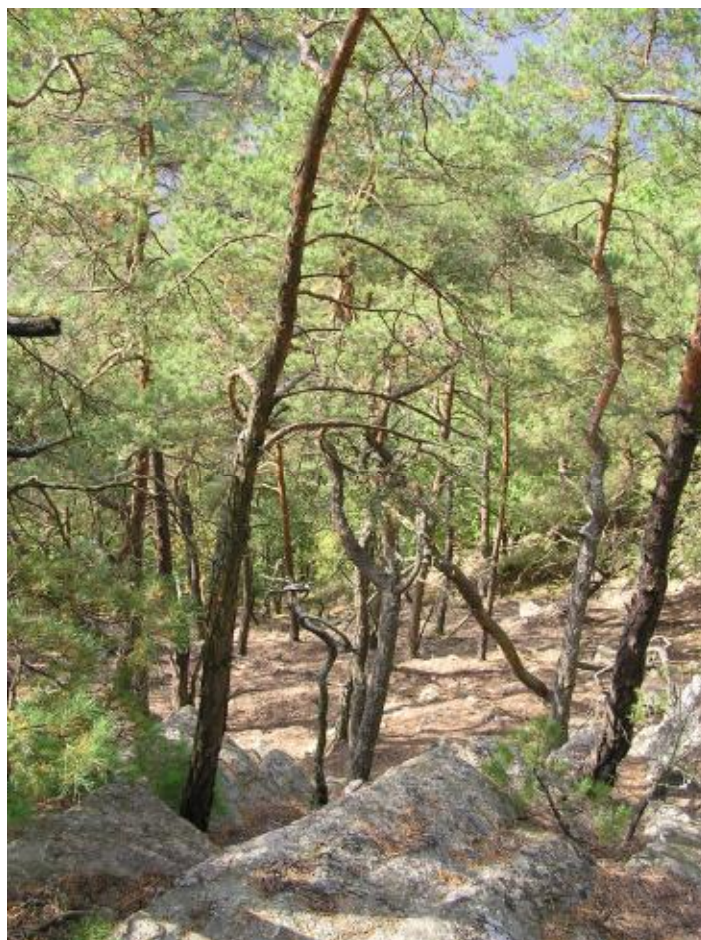
Pohled z rezervace Dědovické stráně na střední část porostu 939E16.



Pohled do porostu 939E16.



Pomístné zmlazení borovice na stanovišti 1Z – zakrslá doubrava.



Typická nízka, pokřivená borovice v porostu 9393E16.



Pohled na porost borovice v severní části por. sk. 939E16 z PR Dědovické stráně.



Jedle z přirozené obnovy v severní části území, na jedli je patrný opakovaný okus.



Jeden z četných výhledů na řeku Otavu v porostu 939E16. Atraktivní místa v rámci rezervace jsou hojně navštěvována.



Pohled do porostu 939E16 s dominantní borovicí a velmi chudým bylinným patrem.



Centrální část rezervace, listnaté dřeviny rostou v úžlabinách a podél řeky.



Jižní část rezervace, kde je v podrostu pod borovicí mladší smrk.



Porost 940A15 se zastoupením dřevin - BO 90, SM 10 a příměsí listnáčů.



Pohled na sousední rezervaci Dědovické stráně.