
PLÁN PÉČE
NA OBDOBÍ 2017-2026
PRO



PŘÍRODNÍ PAMÁTKU
KNĚZ U HRAZAN



Ing. Jiří Wimmer
České Budějovice, 2016

1. Základní údaje o zvláště chráněném území

1.1 Základní identifikační údaje

evidenční číslo:	998
kategorie ochrany:	přírodní památka
název území:	Kněz u Hrazan
druh právního předpisu, kterým bylo území vyhlášeno:	vyhláška
orgán, který předpis vydal:	Okresní národní výbor v Písku
číslo předpisu:	
schválen dne:	4.12.1985
datum platnosti předpisu:	
datum účinnosti předpisu:	1.2.1986

1.2 Údaje o lokalizaci území

kraj: Jihočeský

okres:

<i>okres</i>	<i>překryv [m²]</i>	<i>překryv [ha]</i>
Písek	23694	2,37

obec s rozšířenou působností (ORP):

<i>ORP</i>	<i>překryv [m²]</i>	<i>překryv [ha]</i>
Milevsko	23694	2,37

obec s pověřeným obecním úřadem (POU):

<i>POU</i>	<i>překryv [m²]</i>	<i>překryv [ha]</i>
Milevsko	23694	2,37

obec:

<i>obec</i>	<i>překryv [m²]</i>	<i>překryv [ha]</i>
Hrazany	23694	2,37

katastrální území:

<i>katastrální území</i>	<i>překryv [m²]</i>	<i>překryv [ha]</i>
Hrazany	23694	2,37

rozdělení řešeného území do jednotlivých kategorií ochrany k 31.12. 2014:

PP – přírodní památka, PR – přírodní rezervace, OP – ochranné pásmo, SO – smluvní ochrana dle § 39 ZOPK, ZO – ochrana dle § 45c odst. 2 ZOPK, tzv. „základní ochrana“.

název	kategorie	navržena do EVL	typ OP	plocha části [ha]
	OP	NE	ze zákona	-
	PP	NE		2,37
CELKEM				2,37

Přílohy č. M1:

Orientační mapy s vyznačením území

příloha M1-a: Orientační mapa s vyznačením území – širší okolí

podkladová mapa: ZM 50 © ČÚZK (Základní mapa České republiky 1:50 000 (ZM 50) je základním státním mapovým dílem středního měřítka a je koncipována jako přehledná obecně zeměpisná mapa.).

příloha M1-b: Orientační mapa s vyznačením území - bezprostřední okolí

podkladová mapa: ZM10 © ČÚZK (Základní mapa České republiky 1:10 000 (ZM 10) je základním státním mapovým dílem a je nejpodrobnější základní mapou středního měřítka. Zobrazuje území České republiky v souvislém kladu mapových listů. Rozměry a označení mapových listů ZM 10 jsou odvozeny z mapového listu Základní mapy České republiky 1 : 50 000, rozděleného na 25 dílů.).

příloha M1-c: Orientační mapa s vyznačením území – II. vojenské mapování

podkladová mapa: II. vojenské mapování © CENIA (Kompletní soubor II. vojenského (Františkova) mapování z let 1836 - 1852, který byl získán v rámci projektu VaV/640/2/01 - Identifikace historické sítě prvků ekologické stability krajiny (řešen v letech 2001 - 2002). Geodetickým základem II. vojenského mapování byla vojenská triangulace, takže se oproti I. vojenskému mapování vyznačuje zvýšenou mírou přesnosti. Podkladem byly mapy Stablního katastru v měřítku 1 : 2 880, z výsledků tohoto mapování byly odvozeny mapy generální (1: 288 000) a speciální (1: 144 000). Digitalizace mapových podkladů byla provedena ve spolupráci CENIA, česká informační agentura životního prostředí a Laboratoře geoinformatiky Fakulty životního prostředí Univerzity J.E.Purkyně.).

příloha M1-d: Orientační mapa s vyznačením území – III. vojenské mapování

podkladová mapa: III. vojenské mapování © UJEP, CENIA, Ministerstvo životního prostředí (Ortorektifikované Speciální mapy III. vojenského mapování v měřítku 1:75 000. Původní mapování probíhalo v 80. letech 19. století, následně však bylo provedeno několik aktualizací. Mapy v této datové sadě byly vydány v období těsně před nebo po druhé světové válce (1935 - 1938 a 1946 - 1947), ale zobrazují stav území nejčastěji z konce 20. a začátku 30. let minulého století. Nejnovější mapové listy již obsahují dotisk kilometrové sítě souřadnic S-JTSK nebo pro znázornění výškopisu kromě šrafování používají už i vrstevnice. Pro předkládaný Plán péče byly naskenovány dotčené mapové listy bez následné ortorektifikace.

příloha M1-e: Orientační mapa s vyznačením území – Historická ortofotomapa

podkladová mapa:

Historická ortofotomapa © CENIA 2010 a GEODIS BRNO, spol. s r.o. 2010; Podkladové letecké snímky poskytl VGHMÚř Dobruška, © MO ČR 2009 (V rámci metodické části (1. etapy) projektu Národní inventarizace kontaminovaných míst (NIKM) byla vytvořena ortofotomapa České republiky z historických snímků prvního plošného celostátního leteckého snímkování z 50. let. Podklady – letecké měřické snímky poskytnuté Vojenským geografickým a hydrometeorologickým úřadem (VGHMÚř) Dobruška - zpracovala a historické ortofoto dodala společnost GEODIS BRNO, spol. s r.o.).

Poznámka: Vyznačení území na podkladu aktuální Ortofotomapy je součástí přílohy M2 - Katastrální mapa se zákresem ZCHÚ a jeho ochranného pásma

1.3 Vymezení území podle současného stavu katastru nemovitostí

Aktualizace parcelního vymezení byla prováděna nad vrstvami platnými ke dni 31.10. 2015.

Původ parcelního vymezení:

KM-D - katastrální mapa digitalizovaná, zpravidla vzniká přepracováním z map v měřítku 1:2880 v souřadnicovém systému stabilního katastru (tedy není v klasickém souřadnicovém systému). Tato mapa není součástí ISKN (informačního systému katastru nemovitostí). Pokud není na území této mapy prováděno nové mapování (a vznik DKM), tak se tato mapa převádí na mapu KMD, která pak je součástí ISKN a je nadále udržována v souřadnicovém systému S-JTSK.

Výměra dělené parcely (p.č.100) v ZCHÚ i mimo ZCHÚ byla zjištěna nasnímáním a zaplochováním nad WMS vrstvou (<http://wms.cuzk.cz>) pomocí programu ESRI ArcGIS 10.1. Výsledné hodnoty byly zaokrouhleny na celé metry čtvereční a vyrovnány na celkovou výměru parcely udávanou v KN.

Zvláště chráněné území:

Katastrální území: Hrazany (647934)

Číslo parcely podle KN	Původ parcelního vymezení	Druh pozemku podle KN	Způsob využití pozemku podle KN	Číslo LV	Výměra celková podle KN (m ²)	Dotčená část parc. (m ²)
100	KMD	lesní pozemek		174	8704	6511
102	KMD	lesní pozemek		80	13085	13085
144/4	KMD	lesní pozemek		80	4098	4098
CELKEM						23694

LV 174 Novotná Marie, č. 1, 39901 Hrazany
80 Pešička František, Chramosty 42, 26401 Dublovice

Pozemky v přírodní památce po navrhovaném rozšíření.

Katastrální území: Hrazany (647934)

Číslo parcely podle KN	Původ parcelního vymezení	Druh pozemku podle KN	Způsob využití pozemku podle KN	Číslo LV	Výměra celková podle KN (m ²)	Dotčená část parc. (m ²)
100	KMD	lesní pozemek		174	8704	6265
102	KMD	lesní pozemek		80	13085	13085
144/4	KMD	lesní pozemek		80	4098	4098
142/1	KMD	lesní pozemek		80	176	176
142/2	KMD	lesní pozemek		80	187	187
142/3	KMD	lesní pozemek		80	259	259
142/3	KMD	lesní pozemek		80	306	306
CELKEM						24376

Dílčí část pozemku p.č. 100 byla zjištěna digitalizací nad vrstvou KN a porostní lesnickou mapou.

Ochranné pásmo:

Ochranné pásmo není vyhlášené, je jím tedy dle § 37 zákona č. 114/1992 Sb. pás do vzdálenosti 50 m od hranice ZCHÚ.

Příloha č. M2:

Katastrální mapa se zákresem ZCHÚ a jeho ochranného pásma

podkladová mapa: Ortofotomapa 2010-2011 © ČÚZK, hranice katastrů - Data registru územní identifikace, adres a nemovitostí v Jihočeském kraji © ČÚZK; parcely DKM, KM-D © ČÚZK - Hranice parcel v území pokrytém oficiální digitalizací ČÚZK, digitální katastrální mapou (DKM) nebo katastrální mapou digitalizovanou (KM-D), aktualizováno 4x ročně; parcely ÚKM © Jihočeský kraj (prvotní pořízení dat v roce 2012 firma Gefos, aktualizace 1-3/2013 2013 firma Georeál, od 1.11.2013 aktualizováno katastrálním úřadem).

1.4 Výměra území a jeho ochranného pásma

Druh pozemku	ZCHÚ plocha v ha	OP plocha v ha	ZCHÚ návrh plocha v ha	Způsob využití pozemku	ZCHÚ a nZCHÚ plocha v ha
lesní pozemky	2,37	-	2,44		
vodní plochy	-	-	-	zamokřená plocha	
				rybník nebo nádrž	
				vodní tok	
trvalé travní porosty	-	-	-		
orná půda	-	-	-		
ostatní zemědělské pozemky	-	-	-		
ostatní plochy	-	-	-	neplošná půda	
				ostatní způsoby využití	
zastavěné plochy a nádvoří	-	-	-		
plocha celkem	2,37	-	2,44		

Plocha uvedená v Ústředním seznamu ochrany přírody (ÚSOP, www.drusop.nature.cz) neodpovídá skutečnosti, je více než dvakrát větší než ve skutečnosti, proto byla převzata plocha z GIS vrstvy ÚAP dodané zadavatelem. V předešlém plánu péče již byla uvedena odpovídající výměra 2,39 ha.

1.5 Překryv území s jinými chráněnými územími nebo významnými jevy ÚAP Jihočeského kraje

Přílohy č. M7: mapy se zákresem situace v řešeném území

Ochrana přírody a krajiny (příloha M7-a-1):

podkladová mapa: Ortofotomapa 2010-2011 © ČÚZK

národní park:

NENÍ

chráněná krajinná oblast:

NENÍ

Zdroj dat: Vrstva hranic velkoplošných zvláště chráněných území České republiky vyhlášených podle § 14 zákona č. 114/1992 Sb. o ochraně přírody a krajiny jak vyplývá z pozdějších změn; © AOPK ČR

jiné zvláště chráněné území a jeho ochranné pásmo:

NENÍ

Zdroj dat: Vrstva hranic maloplošných zvláště chráněných území v České republice vyhlášených podle § 14 zákona č. 114/1992 Sb. o ochraně přírody a krajiny jak vyplývá z pozdějších změn. © AOPK ČR

přírodní park:

NENÍ

Zdroj dat: Hranice přírodních parků podle § 12 zákona č. 114/1992 Sb., o ochraně přírody a krajiny, ve znění pozdějších předpisů. © Jihočeský kraj

regionální a nadregionální ÚSES:

část	prvek ÚSES	název	překryv ha
OP	RBC826	Šumava	3,80
PR	RBC826	Šumava	2,37

Zdroje dat: 1. Aktualizace ZÚR JČK vydaná usnesením Jihočeského kraje č. 293/2011/ZK-26 ze dne 13.9.2011 - ÚSES. Jedná se o závazné vymezení prvků územního systému ekologické stability na úrovni územně plánovací dokumentace kraje (RBK, RBC, NRBK, NRBC). © Jihočeský kraj

migračně významná území:

ANO

Dálkové migrační koridory jsou základní jednotkou pro zachování dlouhodobě udržitelné průchodnosti krajiny pro velké savce. Jsou to liniové krajinné struktury délky desítek kilometrů a šířky v průměru 500 m, které propojují oblasti významné pro trvalý a přechodný výskyt velkých savců. Jejich základním cílem je zajištění alespoň minimální, ale dlouhodobě udržitelné konektivity krajiny i pro ostatní druhy, které jsou vázány na lesní prostředí. Základní pracovní mapové měřítko je 1:50 000. © AOPK ČR

lokalita zvláště chráněných druhů nadregionálního významu:

NENÍ

Zdroj dat: Datová sada lokality výskytu zvláště chráněných druhů rostlin a živočichů s národním významem © AOPK ČR

Natura 2000 (příloha M7-a-2):

ptačí oblast:

NENÍ

evropsky významná lokalita:

NENÍ

Zdroj dat: Natura 2000 - evropsky významné lokality; Natura 2000 – ptačí oblasti, © AOPK ČR; návrh změny hranic EVL © Jihočeský kraj, Sdružení Jižní Čechy NATURA 2000; podkladová mapa: Ortofotomapa 2010-2011 © ČÚZK

Vybrané skupiny jevů u územně analytických podkladů Jihočeského kraje:

podkladová mapa: ZM10 © ČÚZK

Dle metodiky pro zpracování plánů péče a na základě jednání s krajským úřadem, jako příslušným orgánem ochrany přírody, byly vybrány následující skupiny jevů a vrstvy jednotlivých jevů, které mohou mít v řešeném území vliv na realizaci managementových opatření, popř. mohou nějakým způsobem lokalitu ovlivnit. V případě nutnosti zásahu v ploše, která se kryje s některou z níže uvedených vrstev jevů je nutné záměr předem konzultovat s příslušným orgánem nebo organizací. Uvedené jevy jsou zpracovány pouze jako mapová příloha pro jednotlivé skupiny a to včetně zákresu okolí lokality. Podrobný popis jednotlivých jevů je k dispozici na příslušných odborech krajského úřad, popř. u poskytovatele dat.

A. Ochrana památek (příloha M7-b)

Poskytovatelem dat je v rámci územního plánování NPÚ. Ochrana památek má vliv zejména na realizaci managementových opatření, zvláště je-li toto spojeno se zásahem do terénu, nebo se změnou krajinné charakteristiky. Jakékoli zásahy v oblastech překrývajících se s některou z níže uvedených vrstev je nutno zásah předem konzultovat s příslušným pracovištěm NPÚ (popř. s pracovníky příslušného regionálního muzea). Toto se týká i relativně „drobných“ zásahů, jako je např. umisťování hraničníků nebo informačních tabulí. Ke střetu může dojít i při hospodaření na pozemcích, zejména v archeologických lokalitách – např. meliorace zemědělských pozemků, odstraňování pařezů na lesních pozemcích apod., proto i obdobné zásahy je vhodné předem konzultovat a dále postupovat dle pokynů NPÚ. Podkladem jsou ÚAP Jihočeského kraje.

- Národní kulturní památka
- Památková zóna
- Památková zóna - ochranné pásmo
- Území archeologických nálezů
- Válečné hroby

B. Ochrana podzemních a povrchových vodních zdrojů (příloha M7-c)

Výskyt níže uvedených jevů v řešeném území nebo jeho okolí může mít vliv zejména na realizaci opatření, která mohou ovlivnit kvalitu vod. Takové záměry je nutno konzultovat předem s příslušným vodoprávním úřadem, popř. s Ministerstvem zdravotnictví. Poskytovatelem údajů o území je DIBAVOD, HEIS VU

- Ochranná pásma vodních zdrojů
- Ochranné pásmo přírodního léčivého zdroje I. stupně
- Ochranné pásmo přírodního léčivého zdroje II. stupně
- Chráněná oblast přirozené akumulace vod (CHOPAV)
CHOPAV jsou stanoveny na základě nařízení vlády.

C. Zásobování vodou a vypouštění odpadních vod (příloha M7-d)

- Hlavní vodovodní řad včetně ochranného pásma
- Hlavní kanalizační sběrač včetně ochranného pásma
- Čistírna odpadních vod včetně ochranného pásma
- Vodoměrná stanice
- Čerpací stanice
- Úpravna vody
- *Poskytovatelem údajů o území je DIBAVOD*

D. Ochrana nerostných surovin a ochrana před nepříznivými geologickými vlivy (příloha M7-e)

Existence níže uvedených jevů má přímý dopad zejména na realizaci managementových opatření, (např. pracovníci provádějící zásah v dobývacím prostoru musí být proškoleni). Existence jevů v místě nebo okolí může mít i přímý vliv na vývoj dotčené lokality. Podkladem jsou ÚAP Jihočeského kraje.

- Dobývací prostory
- Ložiska nerostných surovin
- Poddolované území

E. Znečištění životního prostředí (příloha M7-f)

Existence níže uvedených jevů v dotčené lokalitě nebo v jejím okolí může mít přímý (zejména negativní) vliv na stav lokality a její další vývoj. Podkladem jsou ÚAP Jihočeského kraje.

- Skladové hospodářství
- Území ekologických rizik

F. Zemědělské hospodaření – evidence zemědělské půdy LPIS (příloha M7-g)

Ministerstvo zemědělství poskytuje bezplatný přístup ke svým vybraným geografickým datům registru půdy (LPIS) prostřednictvím WMS (Web Map Service) a WFS (Web Feature Service) dle standardu OGC. Data jsou poskytována za území celé České republiky.

Pro potřeby opatření v předmětné lokalitě je rozhodující vymezení jednotlivých půdních bloků a stanovený typ hospodaření.

G. Lesnické hospodaření – lesní půda (příloha M7-h)

Orientační přehled lesní půdy v jednotlivých lokalitách a jejich okolí. Podkladem jsou ÚAP Jihočeského kraje.

1.6 Kategorie IUCN

III. - přírodní památka

1.7 Předmět ochrany ZCHÚ

1.7.1 Předmět ochrany ZCHÚ podle zřizovacího předpisu

Předmět ochrany přírodní rezervace dle článku 1 (21) VYHLÁŠKY O CHRÁNĚNÝCH PŘÍRODNÍCH VÝTVORECH V OKRESE PÍSEK ze dne 4. 12. 1985, a o vyhlášení Přírodní památky Kněz u Hrazan a jejího ochranného pásma a stanovení jejích bližších ochranných podmínek:

Článek 1

Popis a vymezení chráněných přírodních útvarů (CHPV)

(21) Předmětem ochrany přírodní památky je význačná geologická lokalita v lese.

Jedná se o žulové balvanové moře a rozptýlené žokovité balvany ve smíšeném lesním porostu.

1.7.2 Hlavní předmět ochrany ZCHÚ – současný stav

A. útvary neživé přírody

útvary	geologická charakteristika	popis útvaru
balvanové moře izolovaných horninových jader z bazální části zvětralinového profilu	porfyrický amfibol-biotitický melanokratický granit typu Čertovo břemene	žulové balvanové moře a rozptýlené žokovité balvany se skalními mísami a odtokovými žlábkami, úpatními výklenky a dutinami

1.8 Předmět ochrany EVL anebo PO, s kterými je ZCHÚ v překryvu

Přírodní památka Kněz u Hrazan není v překryvu s EVL ani PO.

1.9 Cíl ochrany

Dlouhodobým cílem péče o přírodní památku Kněz u Hrazan jsou pouze regulační a asanační zásahy v lesních porostech, vlastní předmět ochrany (geologické útvary) nejsou ohroženy a nevyžadují žádný management.

2. Rozbor stavu zvláště chráněného území s ohledem na předmět a cíl ochrany

2.1 Stručný popis území a charakteristika jeho přírodních poměrů

Území PP Kněz u Hrazan je vymezeno v J části lesního komplexu okolo vrchu Březina mezi obcemi Hrazany a osadami Dobrá Voda, Mašov. Pomyslný střed lokality (49°31'34,4"N, 14°

20°10,5'E) je vzdálen zhruba 300 m SSZ od obce Hrazany a 300 m od hranice Jihočeského a Středočeského kraje (okres Příbram). Nadmořská výška území se pohybuje mezi 514 a 551 m n.m. Přirozenou hranici území tvoří hranice pozemkových parcel a prostorového rozdělení lesa.

Z hlediska Regionálního členění reliéfu dle Zeměpisného lexikonu ČR (DEMEK & MAC-KOVČIN 2006) patří řešené území soustavě Česko-moravské, podsoustavě Středočeská pahorkatina, celku Vlašimská pahorkatina, podcelku Votická vrchovina, okrsku Kovářovská pahorkatina – IIB-2C-1.

Na geologické stavbě řešeného území se podílí jednotvárná série moldanubika, která tvoří skalní základ. Středočeský pluton je zastoupen porfyrickým amfibol-biotitickým melanoleukokrátním granitem (typ Čertovo břemeno) paleozoického (karbon, perm) stáří s žilou žulového porfyru. Ve vrcholových polohách je vytvořeno balvanité moře vyznívající do spodních částí svahů rozvleklou balvanitou sutí. Největší balvan má rozměry zhruba 8x4 m. Balvany byly z horninového profilu vypreparovány v průběhu terciéru a kvartéru (pleistocén), vlivem recentního klimatu se na povrchu balvanů vytvořily mísy s odtokovými žlábkami (největší 100x70x20 cm) a dutiny (20-40x20-25 cm). Nejvýznamnějším geologickým útvarem je Kněz, balvan pojmenovaný podle podoby s klečícím knězem, mnozí v jeho tvarech vidí obtisk tváře čerta. Balvan je vysoký zhruba 2 metry a je v něm několik prohlubní typu tafone (=dutina ve skalní hornině, která vzniká na balvanech a skaliskách chráněných vnější ochrannou kůrou (http://geologie.vsb.cz/geomorfologie/Prednasky/8_kapitola.htm))

Půdním typem je skeletovitá kambizem typická kyselá, na exponovaných stanovištích s přechody ke kambizemnímu rankeru.

Reliéf je pahorkatinný, je tvořen svahy vrchu Březina (576,3 m n.m.)

Celé území PP Kněz u Hrazan je odvodňováno bezejmenným levostranným přítokem potoka Brziny (č. povodí 1-08-05-0260).

Krajinný ráz je charakteristický vyváženým zastoupením lesních komplexů pokrývajících nejvyšší vrcholy a ploch zemědělské půdy, kde převažují trvalé travní porosty, orná je zastoupena pouze v nižších polohách při okrajích.

Podle klimatické klasifikace (QUITT 1970) náleží celé území k chladné klimatické oblasti a v rámci ní k okrsku MT 5. Jednotka MT 5 je charakterizována následujícími údaji: normální až krátké léto, mírné až mírně chladné, suché až mírně suché, přechodné období normální až dlouhé, s mírným jarem a mírným podzimem, zima je normálně dlouhá, mírně chladná, suchá až mírně suchá s normální až krátkou sněhovou pokrývkou.

Z hlediska fyto geografického členění ČSR (DOSTÁL 1957) lze řešené území zařadit do oblasti A - oblast středoevropské lesní květeny - Hercynicum, podoblasti A3, okrsku b – Hercynicum submontanum.

Podle regionálně fyto geografického členění ČR (SKALICKÝ 1988) patří území do fyto geografické oblasti mezofytikum, obvodu Českomoravské mezofytikum, do okresu 43 Votická vrchovina, podokresu 43a - Čertovo břemeno. Dle přírodních lesních oblastí (PLÍVA, ŽLÁBEK 1986, OPRL ÚHÚL 2015) celé území patří do PLO 10. Středočeská pahorkatina.

Celé území PP spadá do středočeské varianty biochory 4PP Pahorkatiny na neutrálních plutonitech 4. v.s. v rámci bioregionu 1.45 Votického v podprovincii hercynské.

Podle Geobotanické mapy ČSSR (MIKYŠKA a kol. 1968) jsou na celém území z hlediska rekonstruované vegetace mapovány acidofilní bučiny sv. Luzulo-Fagion (LF). Podle mapy potenciální vegetace (Neuhäuslová a kol., 1998) patří celá lokalita do jednotky potenciální vegetace 24 - - acidofilní bučiny a jedliny (*Luzulo-Fagion*) - biková bučina (*Luzulo-Fagetum*).

Přehled zvláště chráněných druhů rostlin a živočichů

Cévnaté rostliny

Při předchozích průzkumech nebyly v území zaznamenány žádné druhy zvláště chráněných ani ohrožených druhů rostlin.

Živočichové

Na ploše PP Kněz u Hrazan byly v minulosti (Pecl, Chán 1994, Šiška 2000) zjištěny následující druhy živočichů:

Použité zkratky: CR – kriticky ohrožený druh, EN – ohrožený, VU – zranitelný, NT – téměř ohrožený, LC – málo dotčený; KO – kriticky ohrožený druh, SO – silně ohrožený, O – ohrožený.

Druh česky	Druh vědecký název	Kategorie ochrany vyhláška MŽP 395/1992 Sb. / červený seznam /	Početnost / přibližná lokalizace
Plazi			
Ještěrka obecná	<i>Lacerta agilis</i>	SO / NT	-
Slepýš křehký	<i>Anguis cf. fragilis</i>	SO / LC	-
Užovka obojková	<i>Natrix natrix</i>	O / LC	-
Savci			
Veverka obecná	<i>Sciurus vulgaris</i>	O / LC	-

Z bezobratlých jsou zastoupeny významné druhy (Albrecht a kol. 2003) *Atomaria rhenana*, *Oxytelus laequetus*, *Dasycerus sulcatus*, *Andrena fulva*.

Vegetační charakteristika

Přírodní stanoviště soustavy Natura 2000

Při mapování soustavy NATURA 2000 (www.nature.cz) byly v území vylišen jeden segment s mozaikou biotopů L5.4 a X9B (evidentní záměna za X9A). Následující tabulka byla doplněna o nemapovaný biotop S1.2.

Stanoviště - přehled

Celková rozloha lokality:	100%	ha: 2,37
Z toho <u>prioritních naturových biotopů:</u>	0	0
Z toho <u>neprioritních naturových biotopů:</u>	31,7	0,75
Z toho <u>ostatních přírodních biotopů:</u>	0	0
Z toho <u>X biotopů:</u>	68,3	1,62

Naturové biotopy

	Stanoviště/Biotop ¹	Předmět ochrany	Plocha ²	
			ha	%
9110	Bučiny asociace <i>Luzulo-Fagetum</i> /L5.4 Acidofilní bučiny	NE	0,45	19,0
8220	Silikátové skalnaté svahy s chasmo-fytickou vegetací/Štěrbínová vegetace silikátových skal a drolin	NE	0,30	12,7

Biotopy řady X

	Stanoviště/Biotop	Plocha	
		ha	%
X9A	Lesní kultury s nepůvodními jehličnatými dřevinami	1,62	68,3

Plochy jednotlivých biotopů byly stanoveny na základě odhadu (venkovní šetření, ortofoto) zastoupení listnatých dřevin a jehličnanů v jednotlivých dílčích plochách.

Fytocenologická klasifikace

V území lze vylíčit následující syntaxony fytocenologického systému curyšsko-montpeliérské školy, uvedené v díle Vegetace ČR 4 (Chytrý a kol., 2013), doplňkové syntaxony dle Vegetace ČR 1-3. Syntaxony lesních společenstev jsou pouze potenciální, současné lesní porosty jsou kulturní, s převahou borovice, příměs dřevin přirozené skladby je většinou nízká.

Mezofilní a suché křoviny a akátiny

Třída KB. *Rhamno-Prunetea* Rivas Goday et Borja Carbonell ex Tüxen 1962

Svaz KBC. *Sambuco-Salicion capreae* Tüxen et Neumann ex Oberdorfer 1957

KBC04. *Senecioni fuchsii-Coryletum avellanae* Passarge 1979

Mezofilní a vlhké opadavé listnaté lesy

Třída LB. *Carpino-Fagetea* Jakucs ex Passarge 1968

Svaz LBE. *Luzulo-Fagion sylvaticae* Lohmeyer et Tüxen in Tüxen 1954

LBE01. *Luzulo luzuloidis-Fagetum sylvaticae* Meusel 1937

Varianta *Convallaria majalis* (LBE01b)

Vegetace skal, zdí a stabilizovaných sutí

Třída SA. *Asplenietea trichomanis* (Br.-Bl. in Meier et Br.-Bl. 1934) Oberdorfer 1977

Svaz SAC. *Asplenion septentrionalis* Gams ex Oberdorfer 1938

SAC03. *Asplenio trichomanis-Polypodietum vulgaris* Firbas 1924

Varianta *Vaccinium myrtillus* (SAC03b)

Lesní porosty s převahou borovice se slabou příměsí buku, dubu a habru na silně exponovaných a chudých stanovištích balvanitého moře a skalních výstupů místy odpovídají ochuzené as. *Dryopterido dilatatae-Fagetum* Kučera et Jirásek 1994, která je v současném systému za-

¹ kód a název typu přírodního stanoviště v soustavě NATURA 2000/ název a kód biotopu dle Katalogu biotopů ČR (Chytrý et al. 2010)

² plochy stanoveny odhadem z mapování biotopů

členěna do as. *Luzulo luzuloidis-Fagetum sylvaticae* Meusel 1937 (= *Luzulo-Fagetum* Meusel 1937 *deschampsietum flexuosae* Markgraf ex Moravcová-Husová 1964). Na druhé straně trofického a geomorfologického gradientu na obohacených úpatích J svahů jeví přechody ke společenstvům dubohabrových hájů sv. *Carpinion betuli* Issler 1931, as. *Galio sylvatici-Carpinetum betuli* Oberdorfer 1957 variantě *Luzula luzuloides* (= *G.s.-C.b. luzuletosum* Oberdorfer 1957), která zároveň tvoří i přechod k as. *Luzulo luzuloidis-Quercetum petraeae* Hilitzer 1932. Podle MORAVCE (2000) se jedná o acidofilní křídlo as. *Melampyro nemorosi-Carpinetum luzuletosum* (Mikyška 1956) Neuhäusl in Moravec et al. 1982. Pro tyto acidofilní dubohabrové háje jsou diagnostickými a diferenciativními druhy *Avenella flexuosa*, *Festuca ovina*, *Genista germanica*, *Luzula luzuloides*, *Hieracium lachenalii*, *Melampyrum pratense*, *Vaccinium myrtillus*, *Convallaria majalis*, *Asarum europaeum*, *Polygonatum multiflorum*, *Corylus avellana*, *Tilia cordata*, *Carpinus betulus*, *Quercus robur*, *Fagus sylvatica*. Na větší části PP tvoří bylinný podrost pouze několik acidofilních druhů (*Avenella flexuosa*, *Vaccinium myrtillus*, *Hieracium lachenalii*, *Festuca ovina*, *Luzula luzuloides*) s velmi nízkou pokrývností. Keřové patro, kromě okrajových částí a lemů, kde jsou místy vytvořeny porosty lísky obecné (*Corylus avellana*), není vytvořeno, pouze místy se objevují nálety a nárosty přirozeného zmlazení habru, buku, javoru klenu a javoru mléče.

Albrecht (2003) uvádí, že porost na balvanité nejstrmější části má poměrně přirozený charakter a připomíná acidofilní bor sv. *Dicrano-Pinion* (Libbert 1933) Matuszkiewicz 1962.

Lesnická typologická klasifikace

Podle lesnické typologické mapy (www.geoportal.uhul.cz) jsou na území PP Kněz u Hrazan mapovány následující lesní typy:

řada extrémní (series extremum)

4Y2 skeletová bučina se šťavelem (*Fagetum saxatile – Oxalis acetosella*)

řada kyselá (series acidophilum)

4K3 kyselá bučina biková na mírných svazích (*Fagetum acidophilum – Luzula luzuloides*)

4K6 kyselá bučina borůvková (*Fagetum acidophilum – Vaccinium myrtillus*)

6N4 kamenitá kyselá bučina borůvková (*Fagetum lapidosum acidophilum – Vaccinium myrtillus*)

příloha M4: Lesnická mapa typologická

podklad: Mapy OPRL: Mapa typologická (<http://geoportal.uhul.cz/OprlMapNew/>)

Lesní porosty

V PP Kněz u Hrazan jsou zastoupeny kulturní lesní porosty s převahou borovice lesní (*Pinus sylvestris*), pouze místy s vyšší příměsí buku lesního (*Fagus sylvatica*) a dalších dřevin. Současné porosty lze podle jejich charakteru rozdělit do několika skupin.

1. centrální část s příkrými JV svahy s koncentrací žulových balvanů je porostlá zapojenou starou borovou kmenovinou s příměsí buku lesního, habru obecného (*Carpinus betulus*) a dubu letního (*Quercus robur*), které se uplatňují spíše v podúrovni. Ojedinelou příměs tvoří bříza bělokorá (*Betula pendula*) a smrk ztepilý (*Picea abies*). Keřové patro prakticky chybí, zmlazení je sporadické. V nejexponovanější vrcholové části má porost poměrně přirozený charakter blížící se reliktnímu boru (DP6, DP7)
2. ve vrcholové části je vytvořena borová kmenovina, pouze s jednotlivou příměsí buku, habru a břízy. Při S okraji přistupuje líska obecná (*Corylus avellana*), v lemech se ob-

jevuje dub, osika, bříza, ke zmlazování listnáčů (buk, habr) dochází pouze v ředinách a světlinách, silně trpí okusem (DP4)

3. na mírnějších spodních svazích převažuje borová monokultura, pouze s ojedinělými starými buky, vtroušenou břízou bělokorou, topolem osikou (*Populus tremula*) a dubem letním. Zápoj je místy rozvolněný, v těchto místech dochází k přirozenému zmlazování dubu, habru a buku, místy i javoru kleny a mléče. V keřovém patru se objevuje maliník (*Rubus idaeus*), bez černý (*Sambucus nigra*) a líska obecná (DP5)
4. na plošině a přilehlých JV-V svazích je vytvořen věkově silně diferencovaný porost - mlazina - slabá kmenovina, převažuje borovice a smrk s příměsí listnáčů (habr, buk, dub), přirozeně zmlazující a trpící okusem, v mladých porostech při S okraji PP jsou zarostlé zbytky staré kmenoviny, nad balvanitým mořem je na terénní hraně vytvořen pruh smrkové tyčoviny (DP1, DP2, DP3, DP4)

Lesní porosty na většině plochy PP Kněz u Hrazan lze zařadit do nepřirodního biotopu lesních kultur s nepůvodními jehličnatými dřevinami na stanovištích acidofilních bučin. Na menší části v mozaice acidofilní bučiny s nižší reprezentativností.

Místy jsou doplněny nemapovaným liniovým biotopem vysokých mezofilních křovin a nálety pionýrských dřevin v lemech a okrajích, zejména v SZ-Z části PP. Významným fenoménem lokality je balvanité moře, které je předmětem ochrany.

Skalní biotopy

Specifická společenstva porůstají žulové žokovité balvany a ve střední a spodní části PP, roztroušené balvany a skalní výstupy jsou zahrnuty do biotopu acidofilních bučin a jehličnatých kultur. Společenstva lze přiřadit do rámce sv. *Asplenion septentrionalis*, netypická a ochuzená společenstva inklinují k as. *Asplenio trichomanis*-*Polypodietum vulgaris*. Oproti katalogové definici jsou druhově chudá, byliny ani kapradiny nejsou prakticky vůbec zastoupeny, balvany a výstupy jsou porostlé pouze mechorosty.

2.2 Historie využívání území a zásadní pozitivní i negativní vlivy lidské činnosti v minulosti, současnosti a blízké budoucnosti

a) ochrana přírody

Přírodní památka byla zřízena Vyhláškou Okresního národního výboru v Písku ze dne 4.12.1985. Předchozí Plán péče pro PP byl zpracován Ing. Šiškou v roce 2000.

b) lesní hospodářství

Z dostupných historických záznamů vyplývá, že většina plochy PP Kněz u Hrazan byla využívána lesnický, císařský otisk stabilního katastru z let 1817-1869 znázorňuje pozemky p.č. 100, 102 a 142 jako lesní, v horních částech svahů (p.č. 100 a 142) jako listnaté, ve spodních (p.č. 102) mírnějších jako jehličnaté. Pouze vrcholová část p.č. 144 (dnes p.č. 144/1, 2, 3,4) je vedena jako role, menší část jako louka (p.č. 143), do období po 2. světové válce byla využívána zřejmě jako pastvina (dnes porostní 12 K a2, a4, a5). Ostatní historické podklady (I.-III. vojenské mapování nejsou pro podrobnější identifikaci parcel použitelné). Původní listnaté porosty, pravděpodobně bukové, byly postupně vykáceny a nahrazeny výsadbami borovice, které jsou zřejmě první generací jehličnatého lesa na větší části lokality. Vyskládané zpevňující kamenné terasy v horních částech svahů měly zřejmě zabránit odnosu zeminy z rolí na vrcholové plošině.

Lesní porosty byly v restitucích převedeny do drobné držby soukromých osob a jsou obhospodařovány spíše extenzivním způsobem (absence pěstebních zásahů na exponovaných stanovištích).

Obr. 1. Císařský otisk stabilního katastru (1851-1869)



c) zemědělské hospodaření

V současnosti nejsou na ploše PP Kněz u Hrazan žádné zemědělsky využívané pozemky. Poslední zemědělské využití lze doložit z historické ortofotomapy (rok snímkování 1953), kde byly na plošině a přilehlých mírných svazích plochy zemědělské půdy, s největší pravděpodobností pastviny. Vzhledem k průměrnému věku nejstaršího lesního porostu (v současnosti zhruba 50 roků) na této ploše, se dá usuzovat, že nejpozději počátkem 60. let byly tyto pastviny z větší části zalesněny a převedeny do LPF (dnes PUPFL). Nejmladší porosty byly do PUPFL převedeny až v době před zpracováním předchozího plánu péče.

d) myslivost

Škody spárkatou zvěří (okus) se projevují na mladých listnatých náletech a nárůstech, je nutné jim předcházet vybudováním a údržbou oplocenek v případě plošného zmlazení nebo individuální ochranou (oplůtky) v případě výsadby sazenic.

2.3 Související plánovací dokumenty, správní rozhodnutí a právní předpisy

Vyhláška Okresního národního výboru v Písku ze dne 5.12.1985 o určení chráněných přírodních výtvorů (CH P V) v okrese Písek.

Oblastní plán rozvoje lesů pro Přírodní lesní oblast č. 10 Středočeská pahorkatina na období od 2001 do 2020

LHP pro LHO Milevsko 2011-2020 (lesní porosty v PR jsou zařazeny do kategorie lesa hospodářského).

2.4 Současný stav zvláště chráněného území a přehled dílčích ploch

2.4.1 Základní údaje o lesích

Přírodní lesní oblast	10 Středočeská pahorkatina
Lesní hospodářský celek / zařizovací obvod	LHC 207802 LHO Milevsko
Výměra LHC v ZCHÚ (ha)	2,37/2,44 ³
Období platnosti LHP (LHO)	1.1.2004-31.12.2013
Organizace lesního hospodářství	ZO Milevsko PUPFL
Nižší organizační jednotka	Úsek 1

Přehled výměr a zastoupení souborů lesních typů

Přírodní lesní oblast: 13 Šumava				
Soubor lesních typů	Název SLT	Přirozená dřevinná skladba SLT	Výměra (ha)	Podíl (%)
4K	Kyselá smrková bučina	BK 6, DB 2, LP 1, JD 1, HB, BO, BR, SM, BO +	0,99	40,6
4N	Kamenitá kyselá smrková bučina	BK 7, DB 2, JD 1, KL, JV, BR, SM, BO +	1,09	44,8
4Y	Skeletová smrková bučina	BK 7, DB 1, BO 2, JD, KL, JV, BR, SM, JR +	0,36	14,6
Celkem			2,44	100,00

Plochy SLT byly zjištěny průnikem vrstvy s hranicí PP (po navrhovaném rozšíření) a digitální lesnické typologické mapy a vyrovnány na celkovou výměru porostní půdy v PP. Při stanovení přirozené dřevinné skladby byly použity modely přirozené druhové skladby uvedené v publikacích: Péče o chráněná území II. Lesní společenstva (I. Míchal, V. Petříček a kol, AOPK ČR Praha 1999), Pravidla hospodaření pro typy lesních stanovišť v EVL soustavy NATURA 2000 (Planeta 9/2006) a Rámcové zásady lesního hospodaření pro typy přírodních stanovišť v územích soustavy NATURA 2000 v ČR (Smejkal 2003). Rozpětí zastoupení u vůdčích dřevin bylo upraveno s ohledem na místní poměry.

Přílohy:

příloha M4: Mapa typologická (lesnická mapa typologická)

podklad: Mapy OPRL: Mapa typologická (<http://geoportal.uhul.cz/OprlMap/>)

³ Výměra je vyrovnaná na celkovou výměru PP dle ÚAP/Výměra po navrhovaném rozšíření PP

příloha M3-a: Mapa dílčích ploch a objektů
podkladová mapa: Ortofotomapa 2010-2011 © ČÚZK

příloha M6: Lesnická mapa porostní
podkladová mapa: rastrová lesnická porostní mapa (podklad z LS)

2.4.2 Základní údaje o rybnících, vodních nádržích a tocích

V území se nevyskytují.

2.4.3 Základní údaje o útvarech neživé přírody

V území je předmětem ochrany žulové balvanité moře s roztroušenými žokovitými balvany. Jedná se o izolovaná horninová jádra vypreparovaná během terciéru a pleistocénu díky soliflukčnímu odnosu hornin z bazální části zvětralinového profilu, tvořeného porfyrickým amfibol-biotitickým melanokrátním granitem typu Čertovo břemeno. Ve vrcholové části lokality je vytvořeno balvanité moře o velikosti zhruba 0,3 ha, vyznívající směrem do spodních částí svahů rozvleklou balvanitou sutí. Největší balvan má rozměry 8x4 m, nejvyšší "Kněz" je vysoký 2 m. Na povrchu balvanů jsou vlivem recentního klimatu vytvořeny skalní mísy s odtokovými žlábkami a dutinami. Balvany jsou organickou součástí lesních porostů a nevyžadují žádnou speciální péči.

2.4.4 Základní údaje o nelesních pozemcích

V území se nevyskytují.

2.5 Zhodnocení výsledků předchozí péče a dosavadních zásahů do území a závěry pro další postup

Na území jsou průběžně prováděny zásahy podle platného LHO, ve většině případů se jedná o výchovné zásahy, popř. nahodilou těžbu.

Závěry pro další postup lze shrnout do následujících bodů:

- bučiny L5.4 a jehličnaté kultury – v dosud nerozpracovaných kompaktních porostech borovice na mírnějších J svazích vhodnými zásahy (pomístné proclonění a uvolnění nárostů z přirozeného zmlazení) začít s obnovou, při obnově doplňovat chybějící dřeviny cílové skladby (BK, DB, LP, JD, HB, KL)
- na strmých svazích jemné obnovní postupy vzhledem k převažující protierozní funkci porostů. Vhodné jedince buku a habru je vhodné nechat dožít do jejich maximálního fyzického věku (doupné stromy, entomologicky významná nika)
- skalní výstupy S1.2 – jsou součástí borových porostů s bukem v kulminačních partiích PP. Vegetace je ochuzená a případnými zásahy v lesních porostech nebude nijak negativně dotčena.

2.6 Stanovení prioritních zájmů ochrany území v případě jejich možné kolize

Na ploše přírodní památky se v době platnosti plánu péče nepředpokládá žádná vážnější kolize zájmů ochrany přírody, kterou by nebylo možné vyřešit obvyklými způsoby.

3. Plán zásahů a opatření

3.1 Výčet, popis a lokalizace navrhovaných zásahů a opatření v ZCHÚ

Všechny hospodářské zásahy a opatření směřují ke splnění krátkodobých i dlouhodobých cílů. Základní ochranné podmínky stanovuje §34 zákona č.114/1992 Sb., doplněné o zákazy vyplývající z §20 zákona č. 289/1995 Sb. o lesích. Ochranné pásmo není vyhlášeno zvláštním předpisem a je jím tedy dle § 37 zákona č. 114/1992 Sb. pás do vzdálenosti 50 m od hranice ZCHÚ.

3.1.1 Rámcové zásady péče o území nebo zásady jeho jiného využívání

a) péče o lesy

Hlavní zásady péče o lesní porosty jsou v dlouhodobější perspektivě zpracovány formou rámcové směrnice.

Rámcová směrnice péče o les podle souborů lesních typů

Číslo směrnice	Kategorie lesa ⁴	Soubory lesních typů	
1	21a – les ochranný (mimořádně nepříznivá stanoviště) 10 - les hospodářský	4Y 4N, 4K	
Předpokládaná cílová druhová skladba dřevin			
SLT	Druhy dřevin a jejich orientační podíly v cílové druhové skladbě (%)		
4Y	BK 6-7 DB 1-2 BO 2-3 JD 0-1 KL +-1 BR, JR, JV, SM +		
4N	BK 6-7 DB 1-3 JD 1-2 LP +-1 KL, JV, BR, BO, SM +		
4K	BK 5-7 DB 1-3 JD 1-2 LP +-1 HB, BR, BO +		
Porostní typ A		Porostní typ B	
BO (smíšené BK, HB, DB,LP) na balvanitém moři		BO (smíšené SM, BK, DB, HB, LP)	
Kulturní až přírodě blízké lesní porosty zahrnující společenstva acidofilních bučin sv. <i>Luzulo-Fagion sylvaticae</i> . Výstupy skalního podloží (rozvěklé balvanové moře). Převaha borovice s příměsí BK.		Kulturní lesní porosty s převahou borovice, místy s nižším zastoupením BK, HB, DB, SM, LP, na stanovištích acidofilních bučin.	
Základní rozhodnutí			
Hospodářský způsob (forma)		Hospodářský způsob (forma)	
Přirozený vývoj (výběrný - jednotlivý výběr) - (V)		Výběrný - jednotlivý až skupinový výběr (maloplošně podrostit s předsunutým násekem) - V, P, (pN)	
Obmýtí	Obnovní doba	Obmýtí	Obnovní doba
(150-)f ⁵	(40-)∞ ⁶	150 (f)	40 - ∞
Dlouhodobý cíl péče o lesní porosty			

⁴ dle informačního standardu HÚL (1996): 21a lesy ochranné na mimořádně nepříznivých stanovištích, 10 - lesy hospodářské

⁵ f – fyzický věk dřeviny

⁶ ∞ - nepřetržitá obnovní doba

Zajištění kontinuální existence lesního porostu na balvanovém moři a skalních výstupech, podpora samovolného vývoje s uplatněním přírodních procesů, s minimálními antropickými vlivy.		Postupná přeměna na přírodě blízké porosty, s diferencovanou prostorovou a věkovou strukturou, s přírodě blízkou dřevinnou skladbou.
Způsob obnovy a obnovní postup, včetně doporučených technologií		
Ponechání víceméně samovolnému vývoji s využitím přírodních procesů. Padlou hmotu odstraňovat z balvanového moře mimo místa s výskytem žokovitých balvanů - zachovat estetický prvek lokality. Při dožívání porostů a jejich rozpadu a při nedostatečné přirozené obnově včas zajistit umělou obnovu v hustých bioskupinách. Šetřit výmladky listnatých dřevin.		Postupně uvolňovat cílové dřeviny (BK, DB, HB, LP) – příprava na přirozené zmlazení. Dvoufázovou clonnou sečí (skupinovou, pruhovou nebo okrajovou) v postupu od S-SV proti směru nebezpečných větrů zajistit přirozenou obnovu, nedostatek cílových dřevin řešit umělou obnovou (BK, JD, KL, LP) formou předsunutých obnovních prvků (kotlíky). Na vhodných místech (kompaktní porosty s převahou BO) rozčlenit mýtní porost úzkými náseky (max. jedna stromová výška), šetrné vyklizení hmoty.
Způsob zalesnění		
Maximálně využívat přirozenou obnovu, v případě umělé obnovy používat pouze autochtonní sadební materiál. Silné obalované sazenice (odrostky) v nepravidelném sponu – výsadba do rozsedlin v období s vyšší půdní vlhkostí. Možnost síše (javory).		Maximálně využívat přirozenou obnovu, doplněnou výsadbami autochtonního sadebního materiálu. Nálety a výmladky vyjednotit a použít jako východiska přirozené obnovy.
Stanovení druhů a procento MZD při zalesnění za použití umělé obnovy – obnovní cíl a podíl MZD (%)		
SLT	druh dřeviny	Minimální podíl MZD při obnově porostu (%) podle Vyhl. č. 83/1996 Sb.
4Y	BO4, JD 1, BK 5, KL +	30
4N/4K	BO 5, JD +, BK 4, DB 1, LP, HB, JV, KL +	30/25
Komentář k způsobu použití dřeviny při umělé obnově		
Při umělém zalesnění lze tolerovat vyšší zastoupení BO se sníženým zastoupením listnáčů a JD oproti cílové dřevinné skladbě při dodržení minimálního podílu MZD. Předpokládá se, že při výchově bude dřevinná skladba postupně upravována a zastoupení cílových dřevin se bude zvyšovat.		
Péče o nálety, nárosty a kultury a výchova porostů, včetně doporučených technologií		
V případě potřeby pouze úprava dřevinné skladby. Při výchově neutrální zásahy zaměřené na zdravotní stav porostů, udržovat listnáče bez ohledu na jejich kvalitu. Pěstováním vhodných směsí bránit půdní erozi.		Úprava dřevinné skladby ve prospěch listnáčů a jedle bez ohledu na jejich kvalitu, uvolňovat kvalitní jedince dřevin přirozené (cílové) skladby – zapěstování hlubokých korun, zajištění půdního krytu proti erozi. Výchova porostů do 40 let v intervalu 5-10 let - neutrální zásahy s kombinovaným výběrem, v porostech 40-80 let v intervalu 10-15 let - úroňové zásahy s pozitivním až kombinovaným výběrem, výběr netvárných, podpora kvalitních a cílové příměsi.
Opatření ochrany lesa včetně doporučených technologií		
Ochrana přirozeného zmlazení i výsadeb JD, BK, JV, KL, DB, HB proti okusu – oplocenky, oplůtky, plastové chrániče, biologicky odbouratelné repelentní nátěry. V případě potřeby ožínání bušeně. Pravidelná kontrola výskytu hmyzích škůdců.		
Provádění nahodilých těžeb včetně doporučených technologií		
Včas zpracovávat kůrovcové a kalamitní dříví, šetrné vyklizení z porostů způsobem, který nenaruší půdní kryt a stojící stromy včetně přirozeného zmlazení. Nahodilé těžby provádět pouze u kůrovcového dříví – mechanická asanace (odkornění), na exponovaných stanovištích hmotu ponechat v porostu, v přístupných lokalitách šetrně vyklidit.		
Poznámka		
V porostech ponechávat doupné stromy. Nejstarší kmenovinu na exponovaných stanovištích (balvanové moře) ponechat zatím přirozenému vývoji. Na území PP a v ochranném pásmu neumísťovat myslivecká zařízení (krmelce, posedy). Priorita ochrany - geologicky významná lokalita.		

b) péče o útvary neživé přírody

V území se vyskytují skalní útvary (žulové balvanité moře a rozptýlené žokovité balvany), které jsou předmětem ochrany. Výstupy jsou organickou součástí lesních porostů a nevyžadují žádnou speciální péči.

g) zásady jiných způsobů využívání území

myslivost

Problematiku myslivosti není možné plánem péče zpracovaným pro prostor PR uspokojivě řešit. Lze pouze konstatovat, že cílem mysliveckého hospodaření se zvěří v rámci příslušné honitby by mělo být dosažení souladu mezi přirozeným potravním potenciálem lesních porostů a početností spárkaté zvěře. V PP i jeho ochranném pásmu nesmí být umístována jakákoliv krmná zařízení, která by lákala zvěř v době zimní nouze. V případě potřeby bude nutno chránit případné výsadby a nárosty listnatých dřevin a jedle formou plošných oplocenek, popř. individuálním oplocením.

3.1.2 Podrobný výčet navrhovaných zásahů a činností v území

a) lesy

Péče o les v předpokládaném období platnosti plánu péče (2011-2020) je podrobně specifikována v rámci dílčích ploch. Obecné zásady hospodaření jsou specifikovány v rámcové směrnici péče o les podle souboru lesních typů.

příloha M3-a: Mapa dílčích ploch a objektů

podkladová mapa: Ortofotomapa 2010-2011 © ČÚZK

příloha č. T1: Popis lesních porostů a výčet plánovaných zásahů v nich

podklad: LHP

V lesních porostech byly v rámci porostní skupiny 12 K a13 vylíšeny tři dílčí plochy.

příloha č. T2: Popis dílčích ploch a objektů a výčet plánovaných zásahů v nich

podklad: LHP

příloha M3-b: Mapa navržených zásahů a opatření

podkladová mapa: rastrová lesnická obrysová mapa (www.uhul.cz)

3.2 Zásady hospodářského nebo jiného využívání ochranného pásma včetně návrhu zásahů a přehledu činností

V zákonem vymezeném ochranném pásmu není hospodaření zvláštním způsobem omezeno, je žádoucí dodržovat následující zásady:

lesní porosty na PUPFL:

- cílová dřevinná skladba bude vycházet z typologického průzkumu a aktuálního stavu porostů a stanoviště. Vyloučen je holosečný způsob hospodaření, preferován je maloplošný podrovní a výběrný způsob s využitím předsunutých clonných prvků situovaných především do méně stabilních částí porostů s vyšším zastoupením smrku a borovice. Původní listnáče je potřeba včas uvolňovat za účelem přirozeného zmlazení
- v maximálně možné míře využívat přirozenou obnovu cenných listnáčů, jehličnaté zmlazení redukovat a na vhodných místech doplňovat silnějšími sazenicemi chybějící-

cích druhů (BK, LP, DB, KL). Jedli doplňovat jako podsadby do ředin a mezer – nutno plotit. Veškeré přirozené zmlazení a výsadby je nutné chránit proti zvěři a bušení

- výchovné zásahy v porostech s vyšším zastoupením jehličnanů budou primárně zaměřeny na zlepšení zdravotního stavu (škody loupáním, větrem), zvýšení statické stability. Listnatá příměs bude šetřena bez ohledu na hospodářskou kvalitu, hlavním kritériem je ekostabilizační funkce (statická stabilizace, schopnost se přirozeně zmlazovat)
- veškerá manipulace s dřevní hmotou (kácení, vyklizování, přibližování, odvoz) bude maximálně šetrná k půdnímu krytu a k okolním stojícím stromům
- nahodilé těžby budou prováděny průběžné, kůrovcové stromy budou asanovány (mechanicky) a odvezeny z porostů
- stavy zvěře budou udržovány na takovém stavu, aby nedocházelo k jejímu přemnožení a likvidaci přirozeného zmlazení listnáčů a jedle

křoviny a dřevinné nárosty: kompaktní i mezernaté a liniové dřevinné nárosty (osika, borovice, bříza, trnka, líska) po J a S obvodu PP - v případě potřeby zdravotní a výchovné zásahy

luční porosty: pravidelné sečení, popř. celosezónní rotační pastva skotu, důsledné kosení nedopasků.

3.3 Zaměření a vyznačení území v terénu

V současné době je část obvodu rezervace označena pruhovým značením dle §13, odst.4 vyhl. č.395/1992 Sb. na hraničních stromech a tabulemi s malým znakem České republiky dle §13, odst.1b. Značení pruhovým značením je nedostatečné zejména v J části, v S části je pouze na některých silnějších borovicích a je třeba jej obnovit.

Na lokalitě je navrhováno k osazení 5 hraničnicků a 2 informační tabule.

příloha M8: Mapa s doplňujícími ochrannými návrhy

podkladová mapa: Ortofotomapa 2010-2011 © ČÚZK

3.4 Návrhy potřebných administrativně-správních opatření v území

Návrh na přehlášení PP se týká rozšíření plochy přírodní památky o plochu pozemků p.č. 142/1, 142/2, 142/3 a 142/4 v k.ú. Hrazany. V současné době jsou tyto pozemky součástí lesních porostů v S části PP a nejsou v terénu prakticky rozlišitelné a komplikují vyznačení současně platné hranice PP. Jejich přičlenění do PP je navrhováno již v minulém plánu péče.

3.5 Návrhy na regulaci rekreačního a sportovního využívání území veřejností

Pohyb veřejnosti po rezervaci je omezen na přístupovou stezku do střední části PP (Kněz). Využití plochy rezervace k pořádání sportovních akcí je nežádoucí.

3.6 Návrhy na vzdělávací využití území

Osvětové využití se navrhuje formou 2 tabulí, na kterých bude veřejnost seznámena s posláním PP a předmětem ochrany, zajímavostmi z historie využívání území a způsobem péče o lokalitu.

3.7 Návrhy na průzkum či výzkum území a monitoring

Nejsou navrhovány.

4. Závěrečné údaje

4.1 Předpokládané orientační náklady hrazené orgánem ochrany přírody podle jednotlivých zásahů (druhů prací)

Při kalkulaci nákladů byl použit Ceník AOPK ČR, ceny jsou uvedeny bez DPH

<http://www.dotace.nature.cz/res/data/002/000424.pdf>

Druh zásahu (práce) a odhad množství (např. plochy)	Orientační náklady za rok (Kč)	Orientační náklady za období platnosti plánu péče (Kč)
Jednorázové a časově omezené zásahy		
1x za 5 roků obnova červeného pásového značení na stromech v délce 1,0 km (1500,-Kč/km)	-----	3.000,-
1x za 5 roků obnova tabulového značení (hraničnický) 1 ks 3.200,-Kč, celkem 2x5 ks	-----	32.000,-
Výroba a údržba informačního panelu 1 ks 20.000,-Kč ⁷ , celkem 2 ks	-----	40.000,-
Doplňování nárostů silnějšími sazenicemi chybějících druhů přirozené dřevinné skladby ⁸	-----	25.200,-
Individuální ochrana sazenic a perspektivních semenáčků mimo oplocenky (plastové tubusy) ⁹	-----	36.000,-
Ochrana kultur a nárostů před okusem zvěří plocením (drátěná oplocenka 160 cm) ¹⁰	-----	24.000,-
Jednorázové a časově omezené zásahy celkem (Kč)	-----	136.200,-
Náklady c e l k e m (Kč)	-----	136.200,-

Zvýšené náklady spojené s přírodě blízkým hospodařením v lese (opatření prováděná nad rámce zákona o lesích - v tabulce se jedná o doplňování nárostů silnějšími sazenicemi a individuální a plošná ochrana proti škodám zvěří) mohou být hrazeny z fondu Program péče o krajinu (PPK) - Zlepšování druhové skladby lesních porostů a Ochrana výsadeb a přirozeného zmlazení až do výše 100% vynaložených nákladů dle rozpočtové části dokumentace zpracované pro konkrétní opatření navržené k realizaci v daném roce. Část prostředků lze čerpat i formou příspěvků na hospodaření v lesích (zák. č.289/1995 o lesích), vyhl. č.80/1996 (o pravidlech poskytování podpory na výsadbu minimálního podílu MZD a o poskytování náhrad zvýšených nákladů). Informace o podmínkách poskytování podpory z fondu PPK poskytne AOPK ČR, stř. České Budějovice.

4.2 Použité podklady a zdroje informací

ALBRECHT J. a kol. (2003): Českobudějovicko. In: Mackovčín P. a Sedláček M. (eds.): Chráněná území ČR- sv.VIII.

⁷ panel malý+grafické práce+ochranné plexi+tisk, laminace+hloubení patek+instalace

⁸ počet sazenic na 1 ha x plocha k zalesnění x prům. cena za 1 sazenici 51-80 cm + sadba ruční jamková 35x35 cm = 1500 x 0,35 x 40 + 4.200 = 21.000 + 4.200 = 25.200,-Kč

⁹ počet tubusů (do 120) cm (počet sazenic + počet semenáčků) x 60 = (525 + 75) x 60 = 36.000,- Kč

¹⁰ cena oplocenky Kč/km x délka oplocení v km = 80.000 x 0,3 = 24.000,-Kč

- AOPK ČR, LČR, VLS ČR a kol. (2006): pravidla hospodaření pro typy lesních stanovišť v EVL soustavě NATURA 2000, Planeta Praha
- BUČEK A., LACINA J. (2002): Geobiocenologie II, Mendelova zemědělská a lesnická univerzita v Brně
- CULEK M. (ed.) a kol. (1996): Biogeografické členění České republiky, Enigma Praha
- GRULICH V., 2012: Červený seznam cévnatých rostlin České republiky (nejnovější verze, stav v roce 2012)
- HOLEC J. & BERAN M. [eds.] (2006): Červený seznam hub (makromycetů) České republiky [Red list of fungi (macromycetes) of the Czech Republic]. – Příroda, Praha, 24: 1-282. [in Czech with English summary]
- CHÁBERA a kol.(ed.) (1985): Jihočeská vlastivěda – neživá příroda, Jihočeské nakladatelství
- CHÁN V. [ed.] (1999): Komentovaný červený seznam květeny jižní části Čech. – Příroda, Praha, 16: 1–284.
- CHYTRÝ M., KUČERA T.& KOČÍ M. (eds) 2010: Katalog biotopů České republiky, AOPK ČR, Praha
- CHYTRÝ M., editor (2014): Vegetace České republiky 4. Lesní a křovinná vegetace, ACADEMIA Praha
- JIRÁČEK J., 1998: Průvodce lesy jižních Čech, str. 186-187
- KUBÁT K., HROUDA L., CHRTEK J. JUN., KAPLAN Z., KIRSCHNER J. & ŠTĚPÁNEK J. (eds.) (2002): Klíč ke květeně České republiky, Academia, Praha
- LEPŠÍ P., LEPŠÍ M., BOUBLÍK K., ŠTECH M. & HANS V. (eds) (2013): Červená kniha květeny jižní části Čech. – Jihočeské muzeum v Českých Budějovicích, 2013.
- MÍČHAL I. a PETŘÍČEK V. (eds.) 1998: Péče o chráněná území II., AOPK Praha: 1-174 str.
- MORAVEC J. a kolektiv (1995): Rostlinná společenstva České republiky a jejich ohrožení 2. vydání, Severočeskou přírodou, Litoměřice
- MORAVEC J. (red.) (2000): Přehled vegetace České republiky, sv. 2 – Hygrofilní, mezofilní a xerofilní opadavé lesy, Akademie Praha
- MORAVEC J. (red.) (2002): Přehled vegetace České republiky, sv. 3 – Jehličnaté lesy, Akademie Praha
- NEUHÄSLOVÁ Z. a kol. (1998): Mapa potenciální přirozené vegetace České republiky (textová a mapová část), Academia Praha
- Osnova plánů péče o národní přírodní rezervace, přírodní rezervace, národní přírodní památky, přírodní památky a jejich ochranná pásma, Praha, IX. 2004. - nově upraveno vyhláškou 60/2008
- PECL K., CHÁN V., 1994: Přírodní památka Kněz u Hrazan – Inventarizační průzkum po stránce botanické a zoologické, firma EVERYTHING, Písek
- PRŮŠA E.(2001): Pěstování lesů na typologických základech, Lesnická Práce
- SKALICKÝ V., 1988: Regionálně-fytogeografické členění. – In: HEJNÝ S. et SLAVÍK B. (eds), Květena České socialistické republiky. Vol. 1., Academia, Praha, 103–121 p.
- SMEJKAL J. (2003): Rámcové zásady lesního hospodaření pro typy přírodních stanovišť v územích soustavy NATURA 2000 v ČR, AOPK ČR
- ŠIŠKA P. (2000): Plán péče pro přírodní památku Kněz u Hrazan na období od 1.1.2001 do 31.12.2010, AOPK ČR, středisko České Budějovice
- VIEWEGH J., 1999: Klasifikace lesních rostlinných společenstev (se zaměřením na Typologický systém ÚHÚL), Praha
- Zákon č.114/1992 Sb. o ochraně přírody a krajiny + Vyhl. č.395/1992 Sb.
- Zákon č. 289/1995 Sb. o lesích + Vyhláška MZe o lesním hospodářském plánování č. 84/1996 Sb.
- 60/2008, VYHLÁŠKA ze dne 11. února 2008, o plánech péče, označování a evidenci území chráněných podle zákona č. 114/1992 Sb., o ochraně přírody a krajiny, ve znění pozdějších předpisů, a o změně vyhlášky č. 395/1992 Sb., kterou se provádějí některá ustanovení zákona č. 114/1992 Sb., o ochraně přírody a krajiny, ve znění pozdějších předpisů,

Podklady uložené v archivu Jiří Wimmer

Vlastní terénní průzkumy prováděné během r. 2015

Podklady z JČK

4.3 Seznam používaných zkratk

AOPK ČR	Agentura ochrany přírody a krajiny České republiky
as.	asociace
cf.	confer = porovnej, vezmi v potaz
EVL	evropsky významná lokalita
CHKO	Chráněná krajinná oblast
IP	Inventarizační průzkum
JPRL	jednotky prostorového rozdělení lesa
kap.	kapitola
KN	katastr nemovitostí
LČR	Lesy České republiky s. p.
LHC	lesní hospodářský celek
LHO	lesní hospodářské osnovy
LHP	lesní hospodářský plán
LS	lesní správa
LT	lesní typ
LV	list vlastnictví
lvs	lesní vegetační stupeň
MZD	meliorační a zpevňující dřeviny
MZCHÚ	maloplošné zvláště chráněné území
MŽP	Ministerstvo životního prostředí ČR
NPP	národní přírodní památka
NPR	národní přírodní rezervace
odst.	odstavec
ONV	Okresní národní výbor
OOP	orgán ochrany přírody
OP	ochranné pásmo
OPRL	oblastní plány rozvoje lesa
PK	pozemkový katastr
PLO	přírodní lesní oblast
PO	ptačí oblast
POch	předmět ochrany
por.sk.	porostní skupina
PP	přírodní památka
PR	přírodní rezervace
PUPFL	pozemky určené k plnění funkce lesa
S, Z, J, V, SZ...	sever, západ, jih, východ, severozápad ...
Sb.	Sbírka
SLT	soubor lesních typů
SMO	státní mapa odvozená

sv.	svaz
ÚHÚL	Ústav pro hospodářskou úpravu lesů
v.s.	vegetační stupeň
vyhl.	vyhláška
ZCHÚ	zvláště chráněné území
ZM	základní mapa

Vědecké a české názvy k použitým zkratkám dřevin

Zkratka dřeviny	Český název	Vědecký název
BK	Buk lesní	<i>Fagus sylvatica L.</i>
BO	Borovice lesní	<i>Pinus sylvestris L.</i>
BR	Bříza bělokorá	<i>Betula pendula Roth.</i>
BRP	Bříza pýřitá	<i>Betula pubescens Ehrh.</i>
DB	Dub letní	<i>Quercus robur L.</i>
JD	Jedle bělokorá	<i>Abies alba Mill.</i>
JLH	Jilm drsný (horský)	<i>Ulmus glabra Huds.</i>
JR	Jeřáb ptačí	<i>Sorbus aucuparia L.</i>
JS	Jasan ztepilý	<i>Fraxinus excelsior L.</i>
JV	Javor mléč	<i>Acre platanoides L.</i>
KL	Javor klen	<i>Acer pseudoplatanus L.</i>
LP	Lípa srdčitá	<i>Tilia cordata Mill.</i>
LPV	Lípa velkolistá	<i>Tilia platyphyllos Scop.</i>
MD	Modřín opadavý	<i>Larix decidua P.Miller</i>
OL	Olše lepkavá	<i>Alnus glutinosa (L.) Gaertner</i>
OLS	Olše šedá	<i>Alnus incana (L.) Moench</i>
OS	Topol osika	<i>Populus tremula L.</i>
SM	Smrk ztepilý	<i>Picea abies (L.) Karsten</i>
TR	Třešeň ptačí	<i>Prunus avium (L.)L.</i>

Zkratky dřevin odpovídají příloze č.4 k Vyhlášce MZe č. 84/1996 Sb. o lesním hospodářském plánování. Názvy jsou uvedeny podle Kubát et al 2002.

5. Obsah

1. Základní údaje o zvláště chráněném území.....	1
1.1 Základní identifikační údaje	1
1.2 Údaje o lokalizaci území	1
1.3 Vymezení území podle současného stavu katastru nemovitostí.....	2
1.4 Výměra území a jeho ochranného pásma	4
1.5 Překryv území s jinými chráněnými územími nebo významnými jevy ÚAP Jihočeského kraje	4
1.6 Kategorie IUCN	6
1.7 Předmět ochrany ZCHÚ	7
1.7.1 Předmět ochrany ZCHÚ podle zřizovacího předpisu.....	7
1.7.2 Hlavní předmět ochrany ZCHÚ – současný stav	7
1.8 Předmět ochrany EVL anebo PO, s kterými je ZCHÚ v překryvu.....	7
1.9 Cíl ochrany.....	7
2. Rozbor stavu zvláště chráněného území s ohledem na předmět a cíl ochrany.....	7
2.1 Stručný popis území a charakteristika jeho přírodních poměrů	7
2.2 Historie využívání území a zásadní pozitivní i negativní vlivy lidské činnosti v minulosti, současnosti a blízké budoucnosti	12
2.3 Související plánovací dokumenty, správní rozhodnutí a právní předpisy	14
2.4 Současný stav zvláště chráněného území a přehled dílčích ploch.....	14
2.4.1 Základní údaje o lesích	14
2.4.2 Základní údaje o rybnících, vodních nádržích a tocích	15
2.4.3 Základní údaje o útvarech neživé přírody.....	15
2.4.4 Základní údaje o nelesních pozemcích.....	15
2.5 Zhodnocení výsledků předchozí péče a dosavadních zásahů do území a závěry pro další postup	15
2.6 Stanovení prioritních zájmů ochrany území v případě jejich možné kolize.....	16
3. Plán zásahů a opatření.....	16
3.1 Výčet, popis a lokalizace navrhovaných zásahů a opatření v ZCHÚ	16
3.1.1 Rámcové zásady péče o území nebo zásady jeho jiného využívání.....	16
3.1.2 Podrobný výčet navrhovaných zásahů a činností v území	18
3.2 Zásady hospodářského nebo jiného využívání ochranného pásma včetně návrhu zásahů a přehledu činností	18
3.3 Zaměření a vyznačení území v terénu.....	19
3.4 Návrhy potřebných administrativně-správních opatření v území.....	19
3.5 Návrhy na regulaci rekreačního a sportovního využívání území veřejností	19
3.6 Návrhy na vzdělávací využití území	19
3.7 Návrhy na průzkum či výzkum území a monitoring.....	19
4. Závěrečné údaje	20
4.1 Předpokládané orientační náklady hrazené orgánem ochrany přírody podle jednotlivých zásahů (druhů prací)	20
4.2 Použité podklady a zdroje informací.....	20
4.3 Seznam používaných zkratk.....	22
5. Obsah.....	24

Součástí plánu péče jsou dále tyto přílohy

Tabulky:

Příloha T1: **Popis lesních porostů a výčet plánovaných zásahů v nich**

Příloha T2: **Popis dílčích ploch a objektů a výčet plánovaných zásahů**

Mapy:

Příloha M1-a: **Orientační mapa s vyznačením území - širší okolí**

Příloha M1-b: **Orientační mapa s vyznačením území - bezprostřední okolí**

Příloha M1-c: **Orientační mapa s vyznačením území – II. vojenské mapování**

Příloha M1-d: **Orientační mapa s vyznačením území – III. vojenské mapování**

Příloha M1-e: **Orientační mapa s vyznačením území - Historická ortofotomapa**

Příloha M1-f: **Orientační mapa s vyznačením území – Územně správní členění**

Příloha M2: **Katastrální mapa se zákresem ZCHÚ a jeho ochranného pásma**

Příloha M3-a: **Mapa dílčích ploch a objektů**

Příloha M3-b: **Mapa navržených zásahů a opatření**

Příloha M3-c: **Mapa objektů neživé přírody**

Příloha M4: **Lesnická mapa typologická**

Příloha M5: **Mapa stupňů přirozenosti lesních porostů**

Příloha M6: **Lesnická mapa porostní**

Příloha M7-a-1: **Ochrana přírody a krajiny**

Příloha M7-a-2: **Natura 2000**

Příloha M7-b: **Ochrana památek**

Příloha M7-c: **Ochrana podzemních a povrchových vodních zdrojů**

Příloha M7-d: **Zásobování vodou a vypouštění odpadních vod**

Příloha M7-e: **Ochrana nerostných surovin a ochrana před geolog. vlivy**

Příloha M7-f: **Znečištění životního prostředí**

Příloha M7-g: **Zemědělské hospodaření – evidence zemědělské půdy LPIS**

Příloha M7-h: **Lesnické hospodaření – lesní půda**

Příloha M8: **Mapa s doplňujícími ochrannářskými návrhy**

Příloha č. T1 – Popis lesních porostů a výčet plánovaných zásahů v nich

označení JPRL	dílčí plocha	výměra dílčí plochy (ha)	číslo rámcové směrnice / porostní typ	dřeviny	zastoupení dřevin (%)	průměrná výška porostu (m)	stupeň přirozenosti	doporučený zásah	intenzita zásahu (% m ³)	naléhavost *	poznámka z LHO
12 K a2	DP1	0,22	1	SM	100	4		prořezávka		2	Smrková mlazina. Při prořezávce podporovat vtroušené listnáče.
12 K a4	DP2	0,07	1	SM	100	17		probírka	15	2	Pruh SM tyčoviny. Probírka v podúrovni.
12 K a5	DP3	0,04	1	BO BR	85 15	20 18		bez zásahu	-	-	Rozvolněná BO kmenovina. DB+.
12 K a13	DP4 DP5 DP6	1,47	1	BO BK HB DB	85 10 3 2	23 24 21 25		těžba obnovní	218 - - -	3	BO kmenovina na balvanitém svahu. V podrostu líska a zmlazení BK a KL. Uvolnit vtroušené listnáče a vytěžit etáž nad zmlazením. Zalesnění 0,76 ha (BO, KL, BK, DB, HB)
12 K b13	DP7	0,74	1	BO BK SM HB	60 15 15 10	25 27 29 22		těžba obnovní	82 - - 10	3	Diferencovaná BO kmenovina na balvanitém svahu. V podrostu líska a zmlazení BK a KL. Uvolnit vtroušené listnáče a vytěžit etáž nad zmlazením. Zalesnění 0,35 ha (SM, BK, BO, KL, HB)

Doporučený zásah a jeho intenzita jsou uvedeny podle předpisu LHO, údaje je potřeba upravit podle návrhů uvedených pro dílčí plochy (příloha T2).

stupeň naléhavosti jednotlivých zásahů, podle následujícího členění:

1. *stupeň - zásah naléhavý (nelze odložit, je nutný pro zachování předmětu ochrany),*
2. *stupeň - zásah vhodný,*
3. *stupeň - zásah odložitelný*

Tabulka T1 není podle metodiky pro PP povinná, pokud lesní porosty nejsou předmětem ochrany. V tomto případě je tato tabulka uvedena jako nadstandardní příloha pro porovnání předpisu v LHO s navrhovanými zásahy uvedenými v jednotlivých dílčích plochách.

Příloha T2 - Popis dílčích ploch a objektů na a výčet plánovaných zásahů v nich

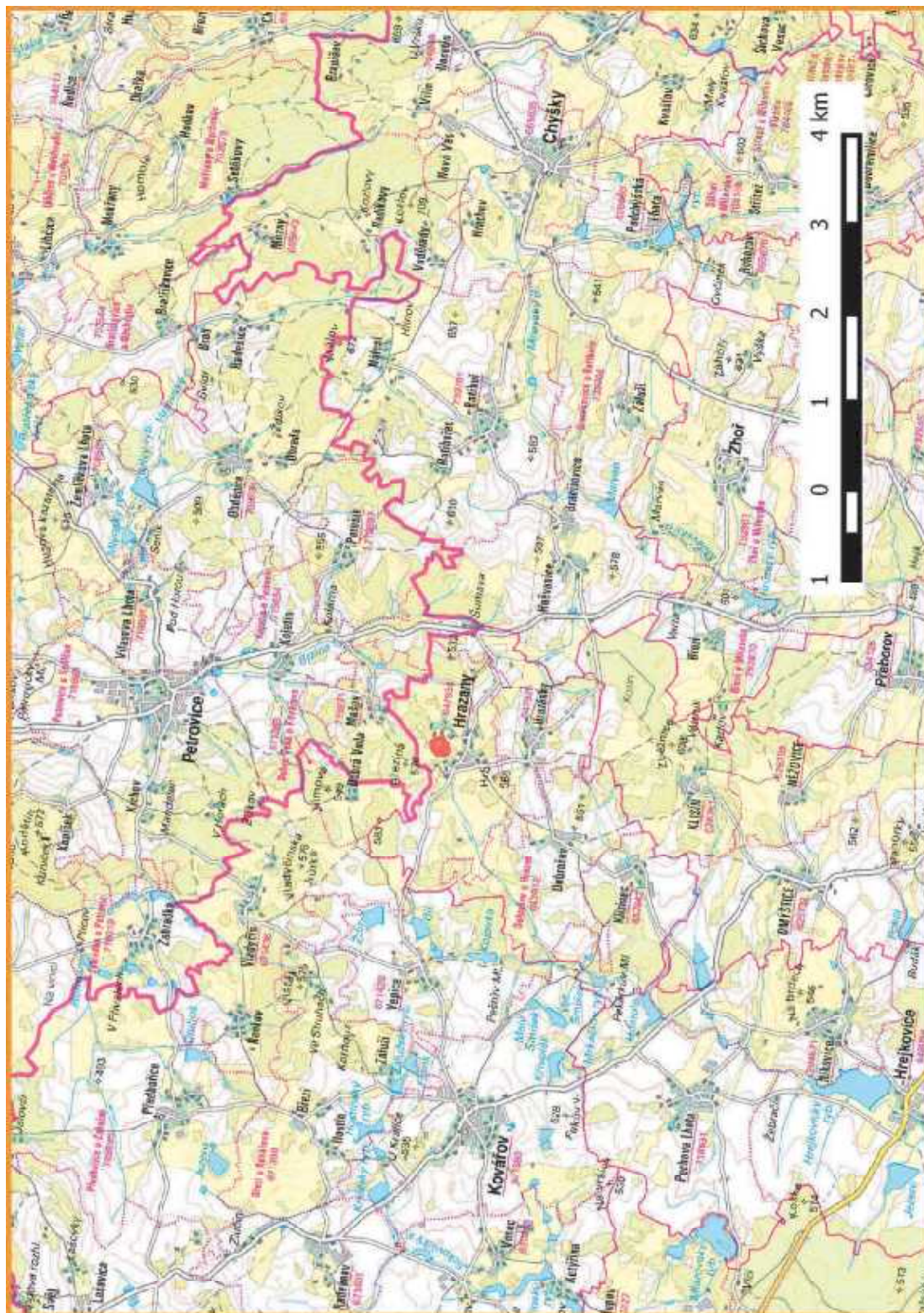
označení plochy nebo objektu	název	výměra (ha)	stručný popis charakteru plochy nebo objektu a dlouhodobý cíl péče	doporučený zásah	naléhavost	termín provedení	interval provádění
DP1		0,23	Smrková mlazina, při okraji vtroušeně starší BO a listnáče (DB, HB, BK).	Prořezávka ve SM, šetřit vtroušených listnatou příměs.	1	-	1x v deceniu
DP2		0,07	Smrková tyčovina.	Podúrovňová probírka, 15%.	2	-	1x v deceniu
DP3		0,04	Proředěná mladá borová kmenovina s příměsí břízy, ojedinele vtroušen DB.	Ponechat bez zásahu.	-	-	-
DP4		0,61	Stará borová kmenovina ve vrcholové části PP, ojedinele příměs DB a BK, v okrajích v Z a S části PP vytvořen lem z nárostů BR, OS, lísky. Keřové patro s lískou vytvořeno i uvnitř porostu. V S okraji PP dva maloplošné fragmenty zarostlé do mladšího porostu SM.	Jednotlivým až skupinovým výběrem uvolňovat případně zmlazení HB, DB a BK. Keřový lem z lísky ponechat. Dva maloplošné segmenty v S části PP bez zásahu (nechat zarůst do mladších porostů). Intenzita zásahu 10-20% plochy 40-80 m ³).	3	-	-
DP5		0,61	Stará borová kmenovina na mírnějších J-JV svazích, monokultura pouze s ojedinelými jedinci DB a BK. V prosvětlených částech místy zmlazení listnatých dřevin (HB, DB, KL, JV).	Začít obnovu porostu maloplošnou skupinovou clonnou sečí v místech s přirozeným zmlazením. Ochrana zmlazení proti okusu a případné buňeni. Vtroušenou listnatou příměs ponechávat v porostu do maximálního fyzického věku. Intenzita zásahu 30% plochy 120 m ³).	2	-	-
DP6		0,25	Prudký JV svah se starou smíšenou kmenovinou s převahou BO, s relativně vysokým (40%) zastoupením listnáčů (HB, DB, LP, BK, KL), ve spodní části svahu líska. Ve střední části balvanové moře, na ostatní ploše roztroušené balvany a zazemněné skalní výstupy.	Jednotlivý výběr v BO - uvolnění perspektivních listnáčů. Souše a odumírající podúrovňové stromy vyklidit z porostu. Ochrana přirozeného zmlazení BK, DB a HB (individuální ochrana), výsadba sazenic (obalované odrostky) do ředin (ochrana proti okusu a ohryzu). Intenzita zásahu 10% plochy max 40 m ³).	2	-	-
DP7		0,63	Prudký JV svah se starou smíšenou kmenovinou s převahou BO a SM, s relativně vysokým (25%) zastoupením listnáčů (HB, DB, LP, BK, KL), ve spodní části svahu lískové křoviny. V SZ polovině dílčí plochy (horní až střední část svahů) rozsáhlé balvanové moře, na ostatní ploše roztroušené balvany a zazemněné skalní výstupy.	Jednotlivý až skupinový výběr ve SM, méně v BO - uvolnění perspektivních listnáčů. Souše a odumírající podúrovňové stromy vyklidit z porostu. Ochrana přirozeného zmlazení BK, DB a HB (individuální ochrana), výsadba sazenic (obalované odrostky) do ředin (ochrana proti okusu a ohryzu). Intenzita zásahu 20% plochy, SM 40 m ³ BO 20 m ³).	2	-	-

stupně naléhavosti jednotlivých zásahů, podle následujícího členění:

1. stupeň - zásah naléhavý (nelze odložit, je nutný pro zachování předmětu ochrany),
2. stupeň - zásah vhodný,
3. stupeň - zásah odložitelný

Plochy DP jsou odečteny z vrstvy GIS po navrhovaném rozšíření, tedy vč. pozemků p.č. 142/1, 142/2, 142/3, 142/4.

Příloha M1-a: Orientační mapa s vyznačením území - širší okolí

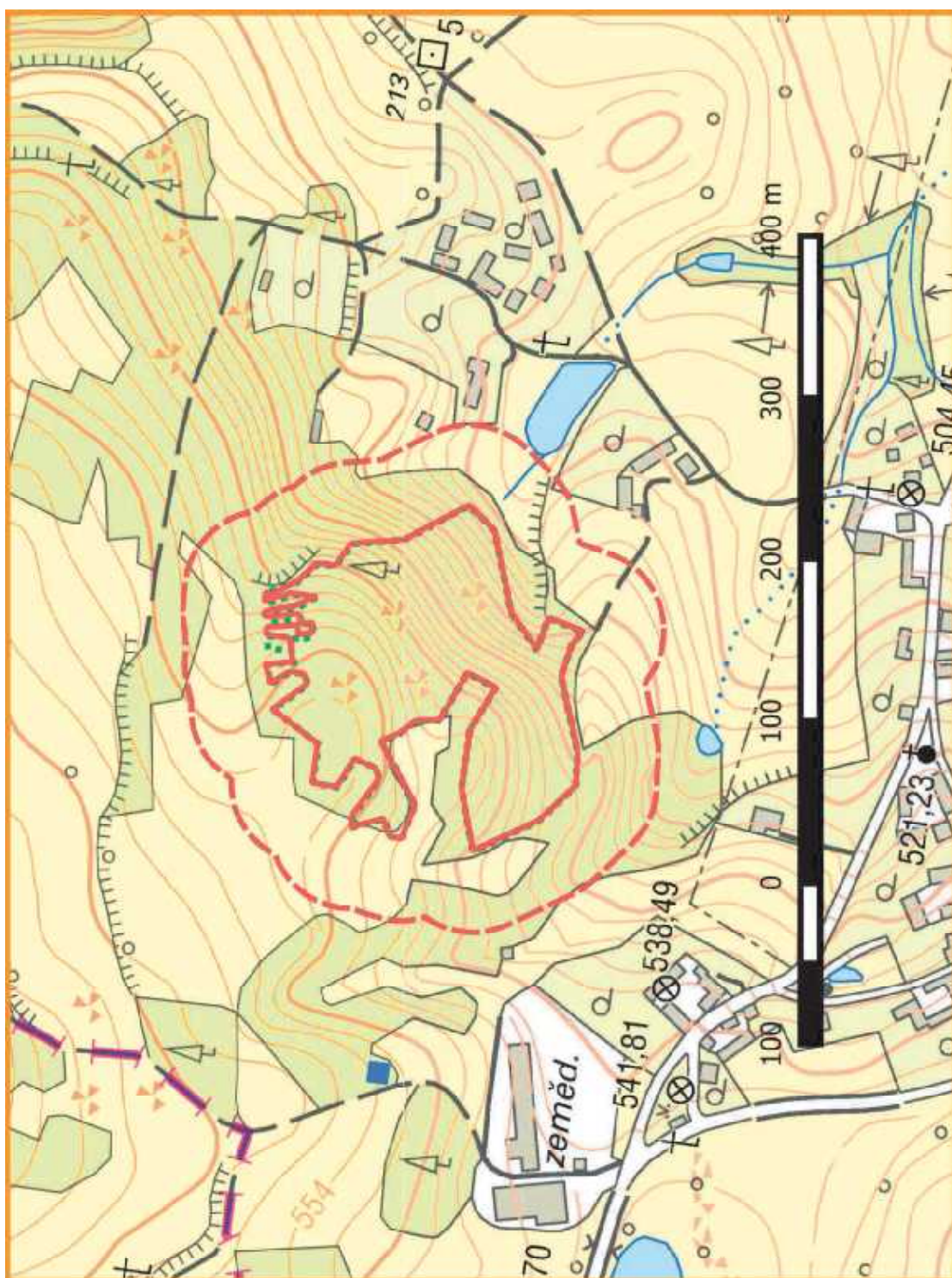


Legenda:



hranice PP

Příloha M1-b: Orientační mapa s vyznačením území - bezprostřední okolí



Legenda:



hranice PP



hranice OP

Příloha M1-c: Orientační mapa s vyznačením území – II. vojenské mapování

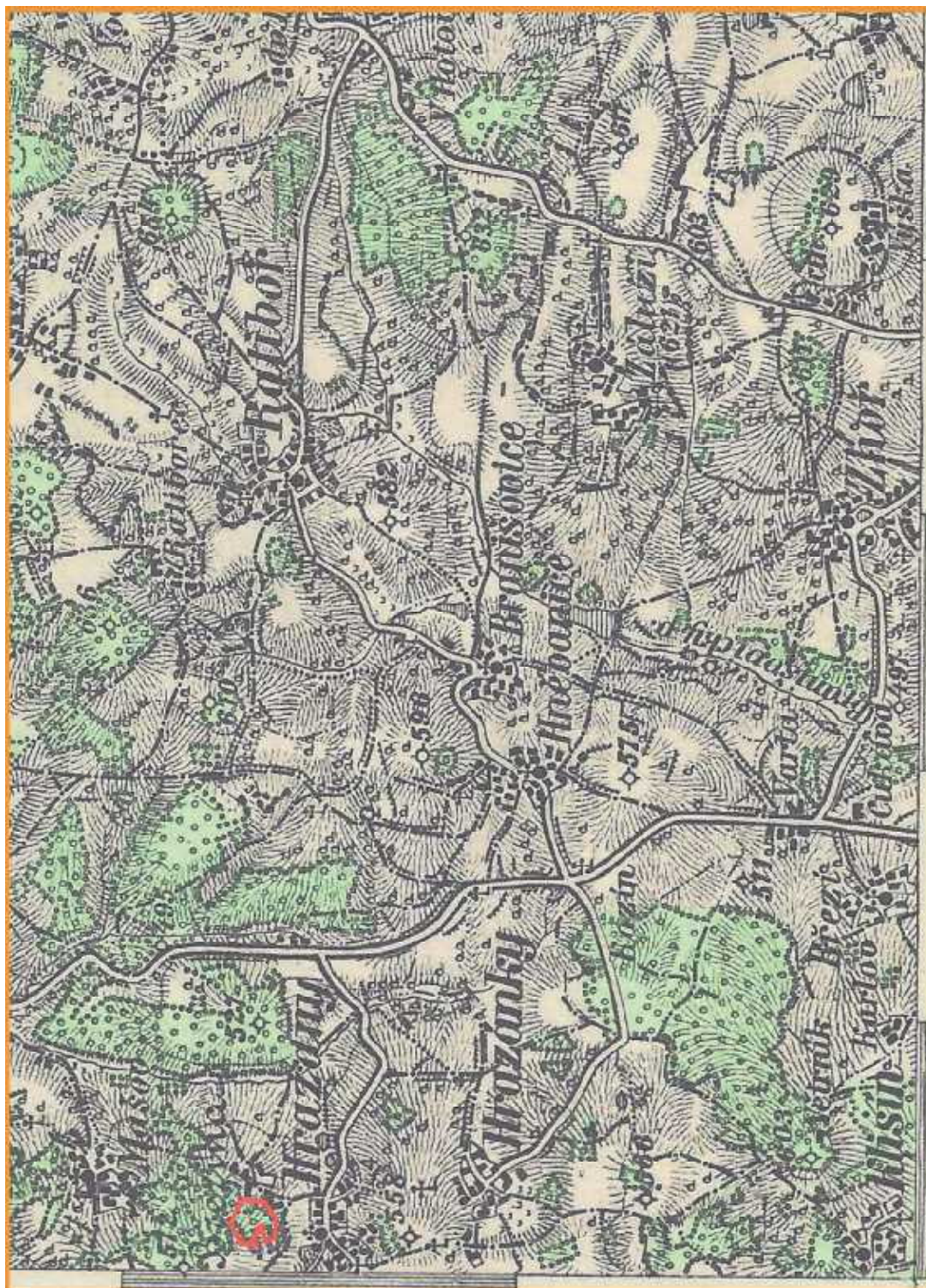


Legenda:



hranice PP

Příloha M1-d: Orientační mapa s vyznačením území – III.
vojenské mapování



Legenda:



hranice PP

Příloha M1-e: Orientační mapa s vyznačením území - Historická ortofotomapa

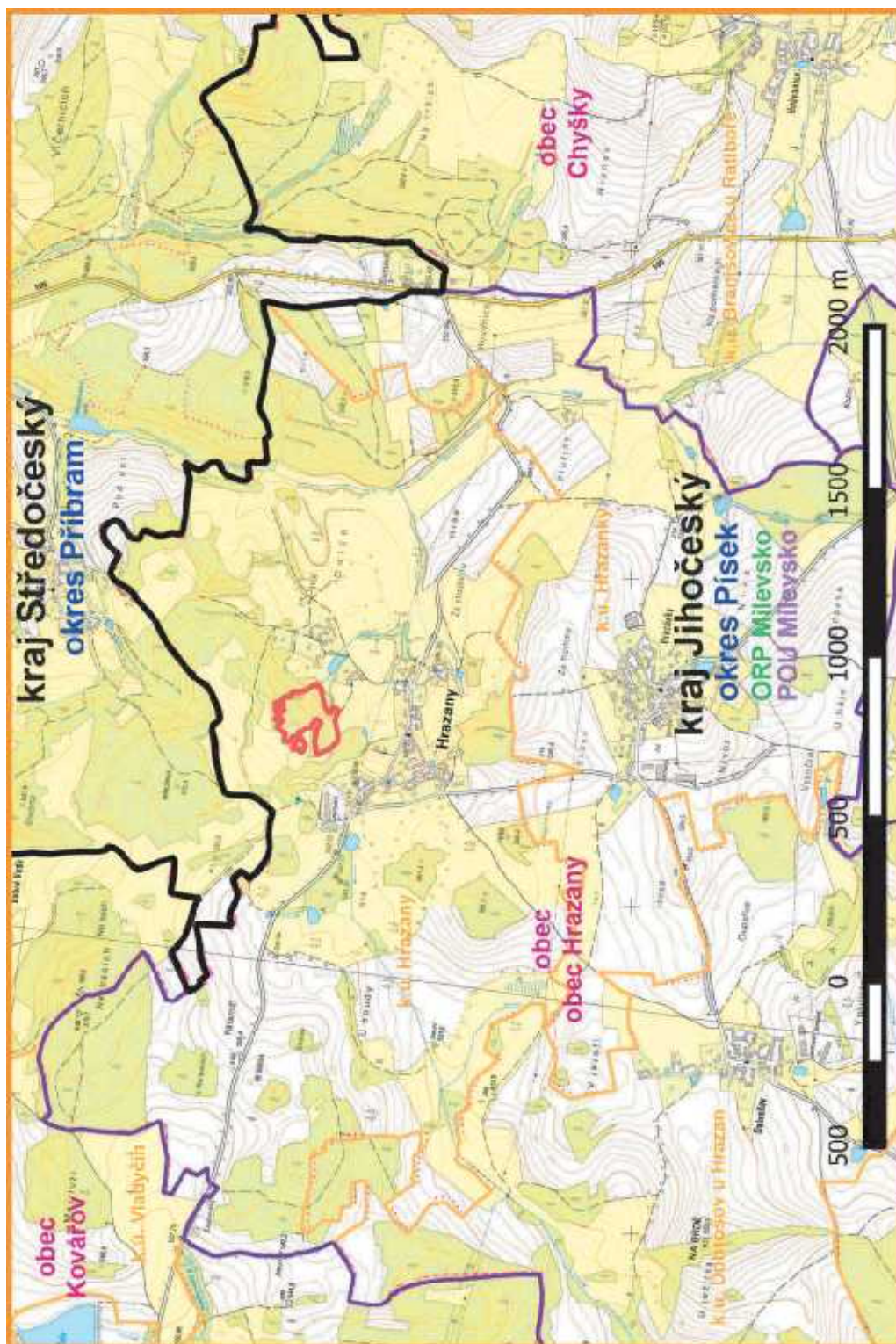


Legenda:



hranice PP

Příloha M1-f: Orientační mapa s vyznačením území – Územně správní členění



Legenda:



hranice PP



hranice kraje



hranice obce



hranice k.ú.

Příloha M2: Katastrální mapa se zákresem ZCHÚ a jeho ochranného pásma



Legenda:



navrhovaná hranice PP



hranice OP

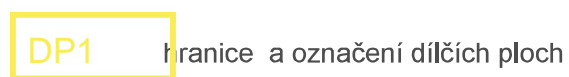
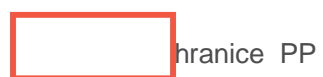


hranice PP z ÚAP JČK

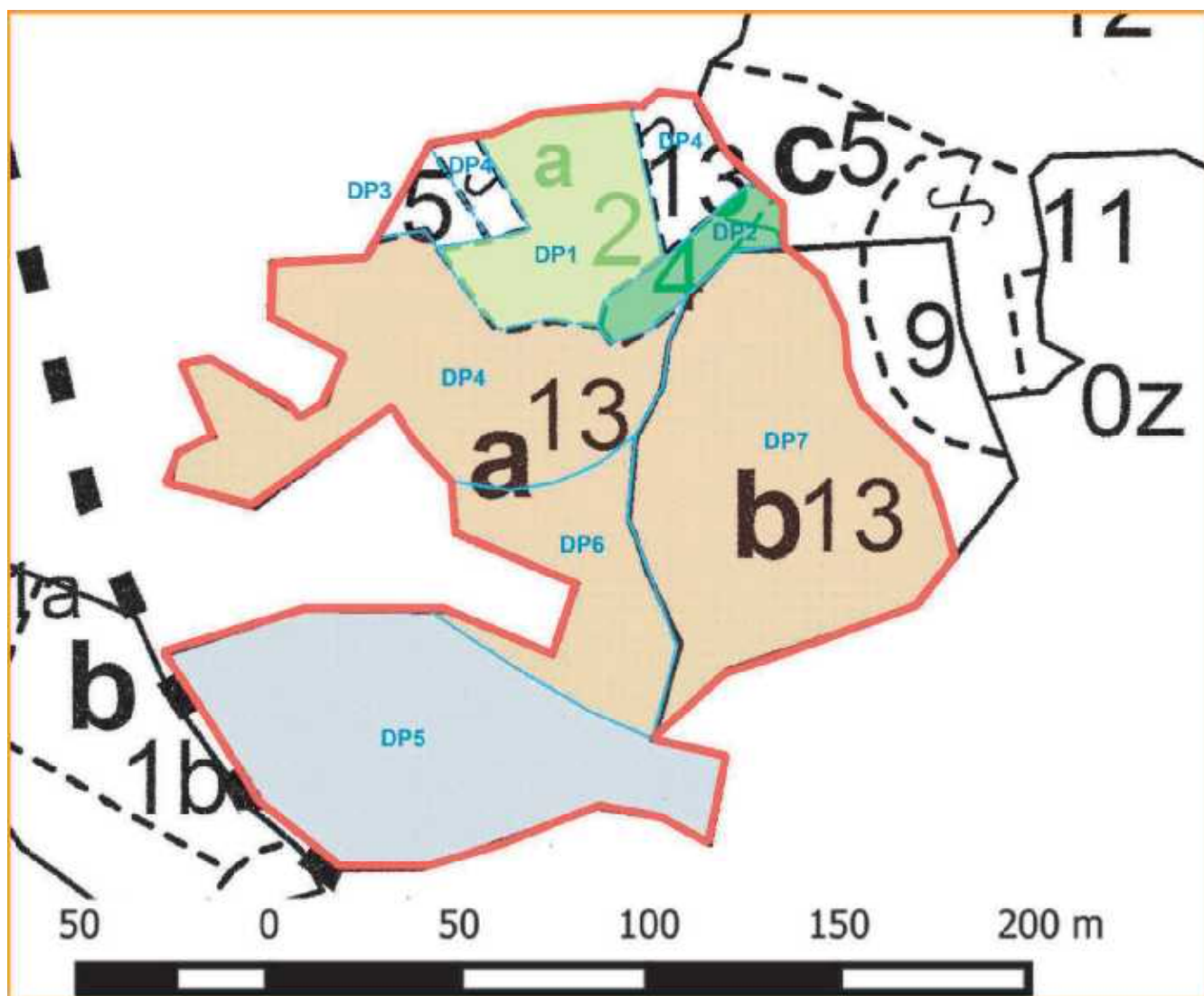
Příloha M3-a: Mapa dílčích ploch a objektů










Legenda:



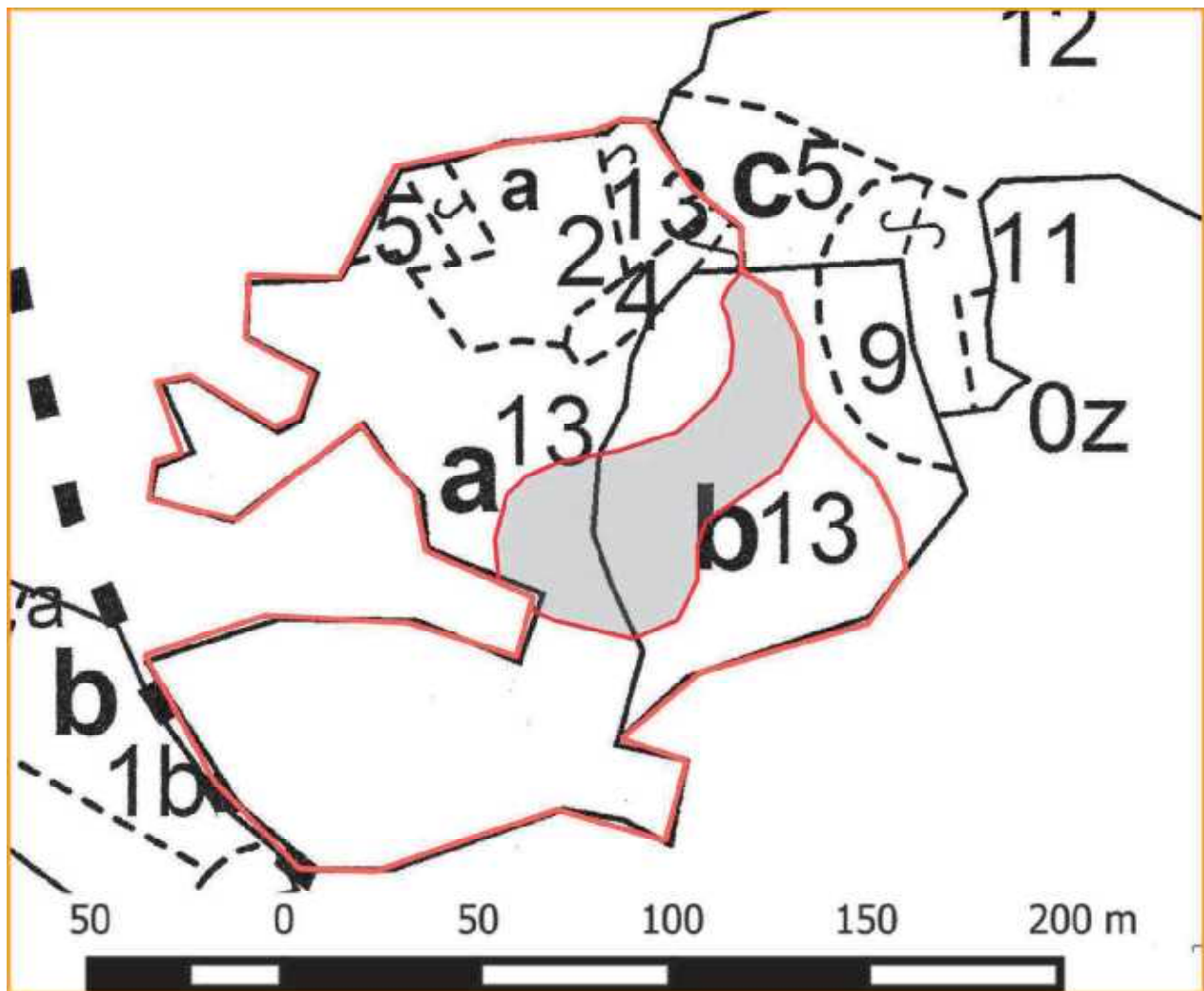
Příloha M3-b: Mapa navržených zásahů a opatření



Legenda:

-  hranice PP
-  hranice a označení dílčí plochy
-  prořezávka
-  probírka
-  clonná seč
-  jednotlivý až skupinový výběr
-  bez zásahu

Příloha M3-c: Mapa objektů neživé přírody



Legenda:

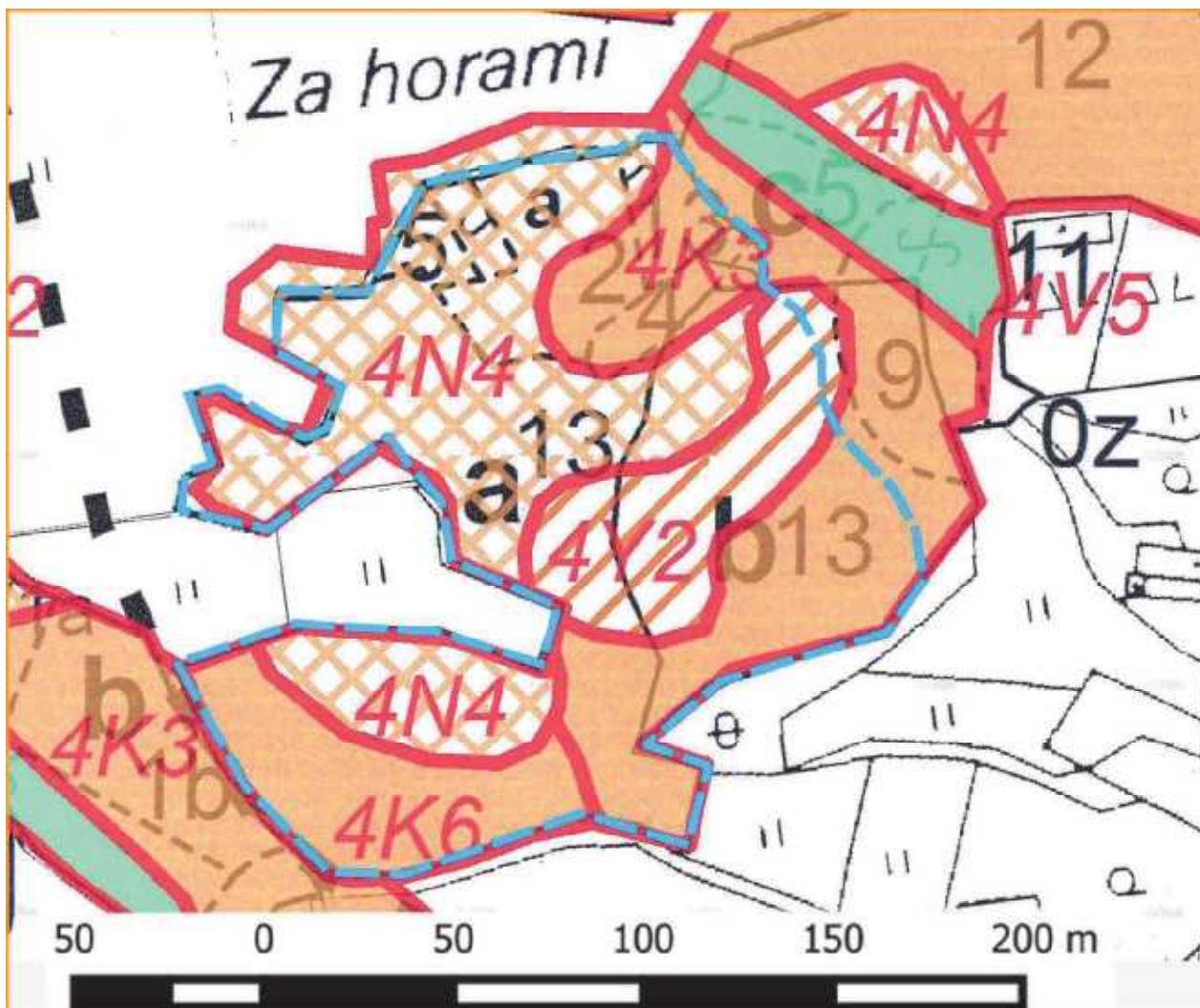


hranice PP








balvanité moře s žokovitými balvany a skalními výstupy

Příloha M4: Lesnická mapa typologická



Legenda

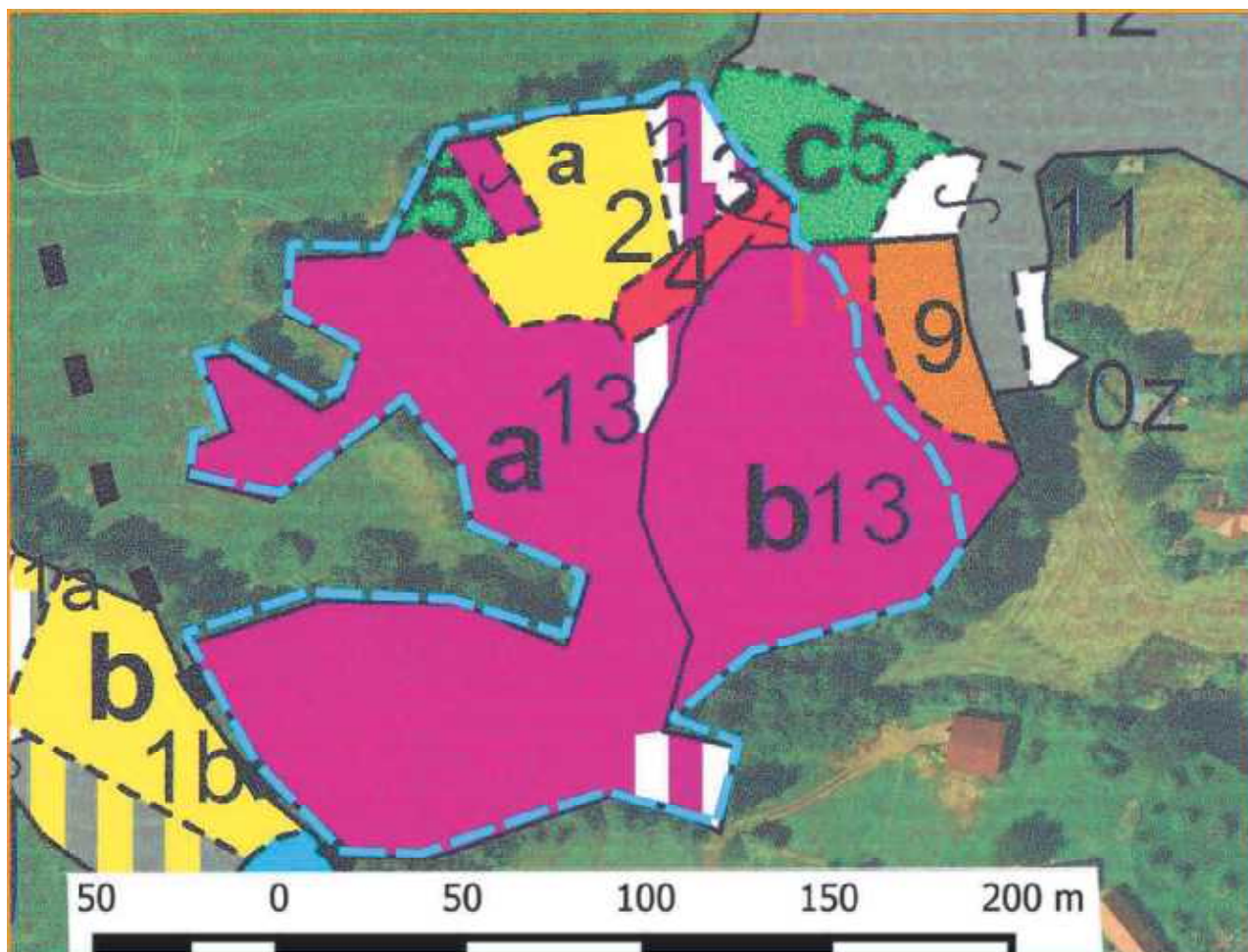
-  4Y2 – skeletová bučina se šťavelem
-  4N4 – kamenitá kyselá bučina borůvková
-  4K3 / 6 – kyselá bučina biková / borůvková
-  4V5 – vlhká bučina šťavelová
-  hranice PP

Příloha M5: Mapa stupňů přirozenosti lesních porostů

Podle metodiky:

U národních přírodních památek a přírodních památek nelesního charakteru (geologické útvary, zemědělské pozemky, vodní plochy apod.), do nichž je zahrnut z důvodů arondace území také les a u národních přírodních památek a přírodních památek na lesních pozemcích, kde ale les není předmětem ochrany (geologické útvary, bezlesí, apod.), postačí přiložit jen kopii lesnické typologické mapy 1:10 000 z OPRL.

Příloha M6: Lesnická mapa porostní



Legenda:

věková třída	holina	I	II	III	IV	V	VI	VII	VIII+
věkové rozpětí	0	1-20	21-40	41-60	61-80	81-100	101-120	121-140	141+
barva									
zakmenění		7-10		4-6		1-3			



hranice PP

Příloha M7-a-1: Ochrana přírody a krajiny



Legenda:



hranice PR



hranice OP

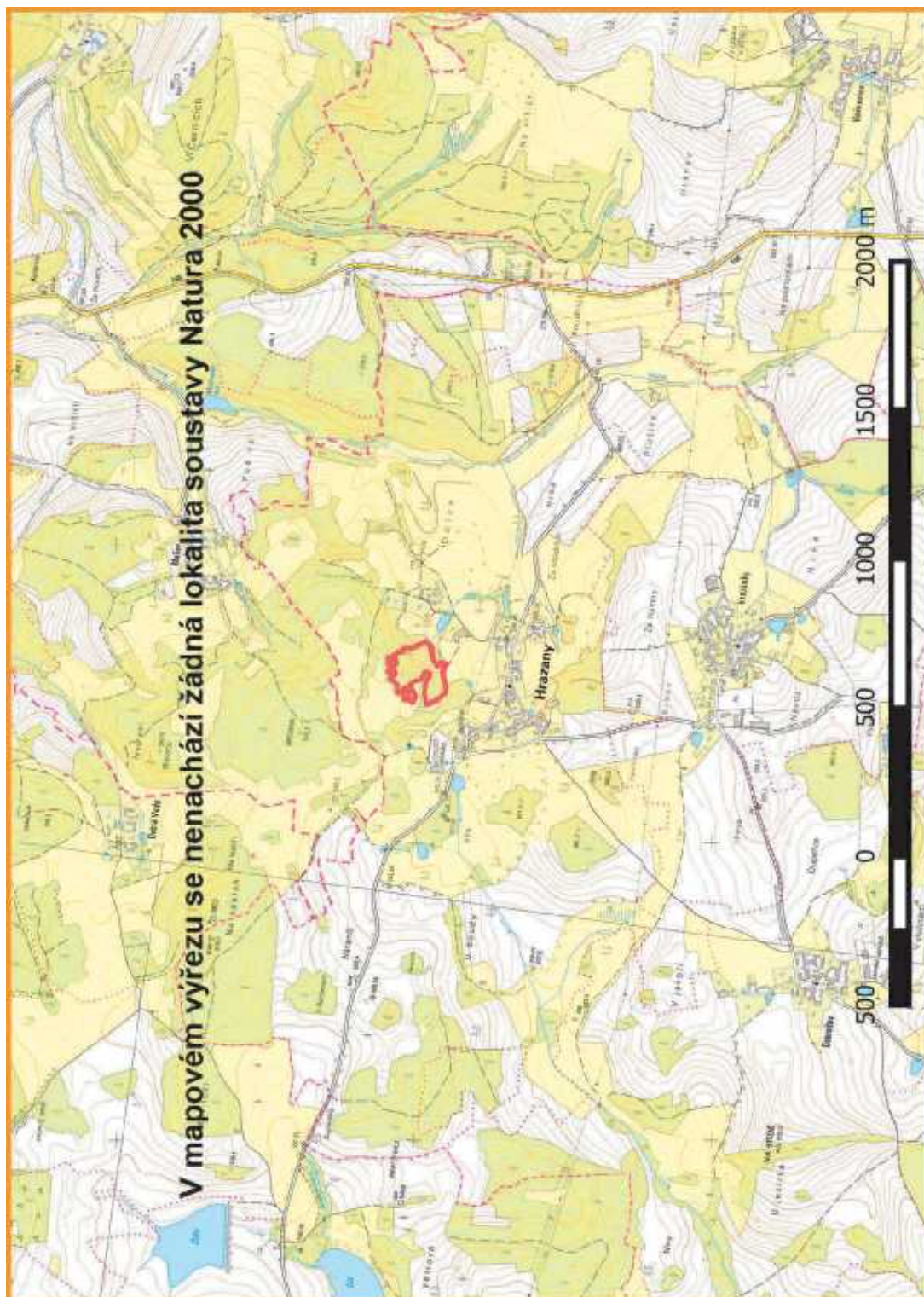


RBC



RBK

Příloha M7-a-2: Natura 2000



Legenda:



hranice PP

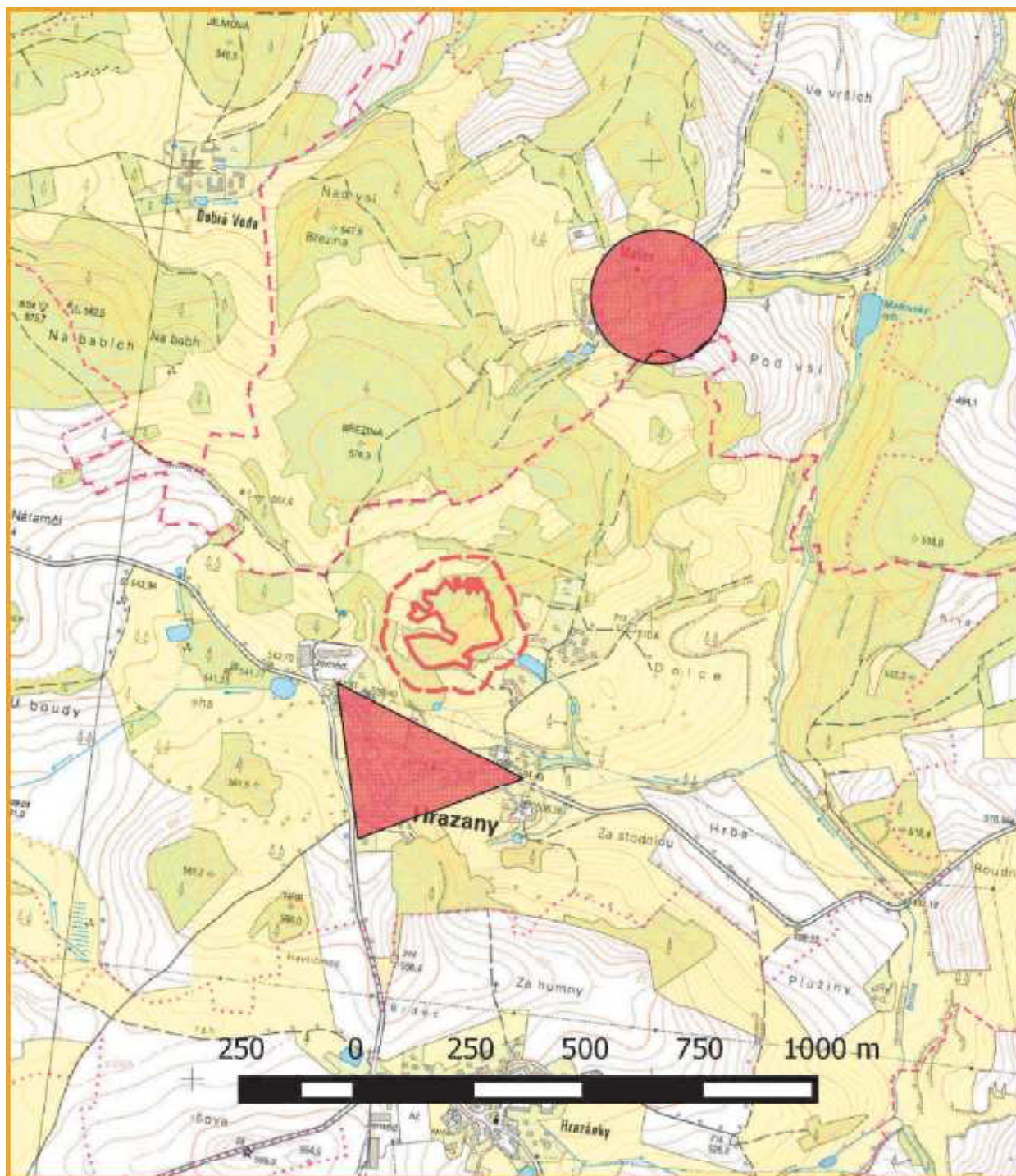


hranice Ptačí oblasti



hranice EVL

Příloha M7-b: Ochrana památek



Legenda

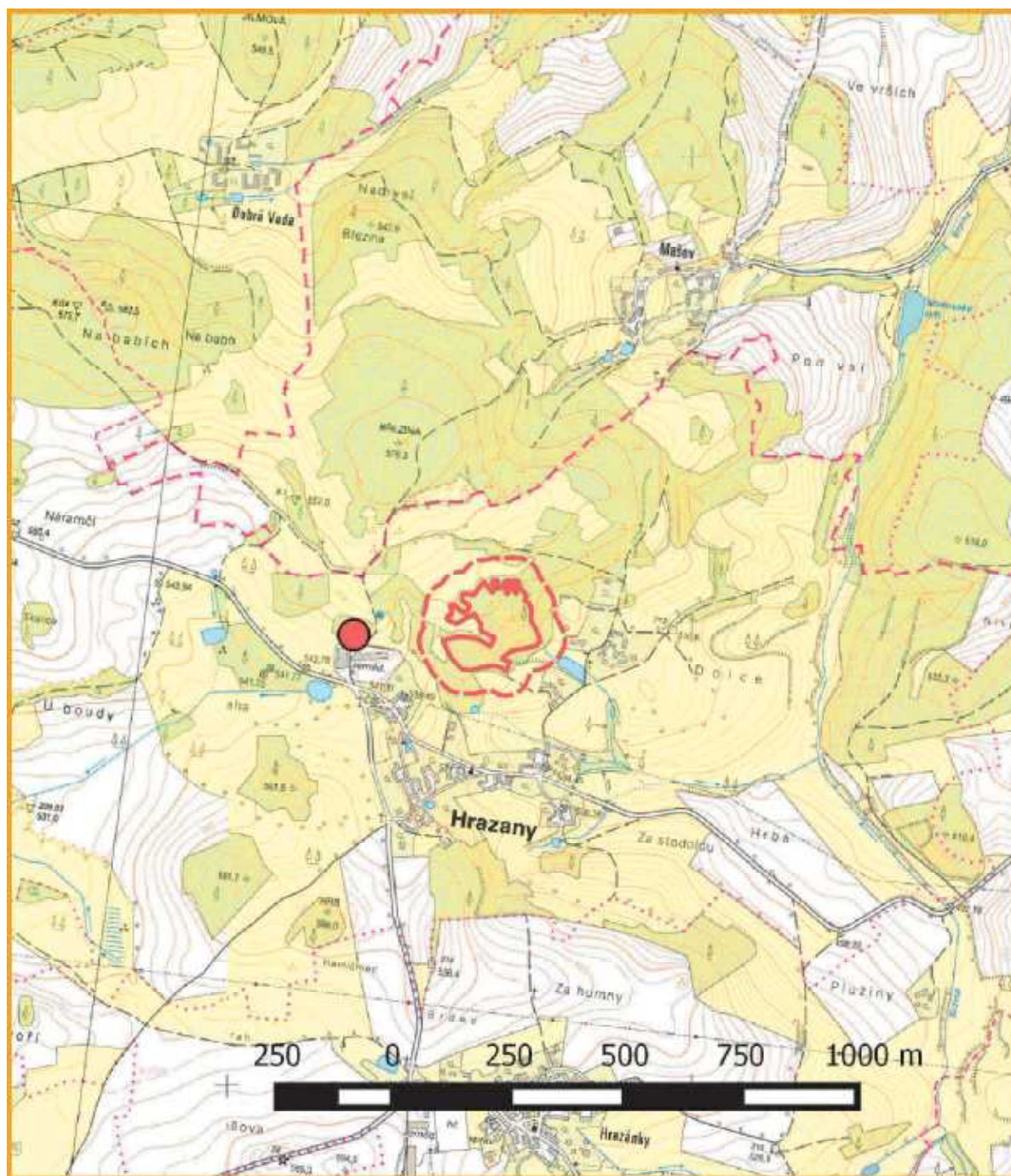


hranice PR, PP
 hranice OP
 Nemovitá kulturní památka
 Válečné hroby



Památka zapsaná v seznamu UNESCO
 Národní kulturní památka
 Památková zóna
 Území archeologických nálezů

Příloha M7-c: Ochrana podzemních a povrchových vodních zdrojů



Legenda



hranice PR, PP

hranice OP

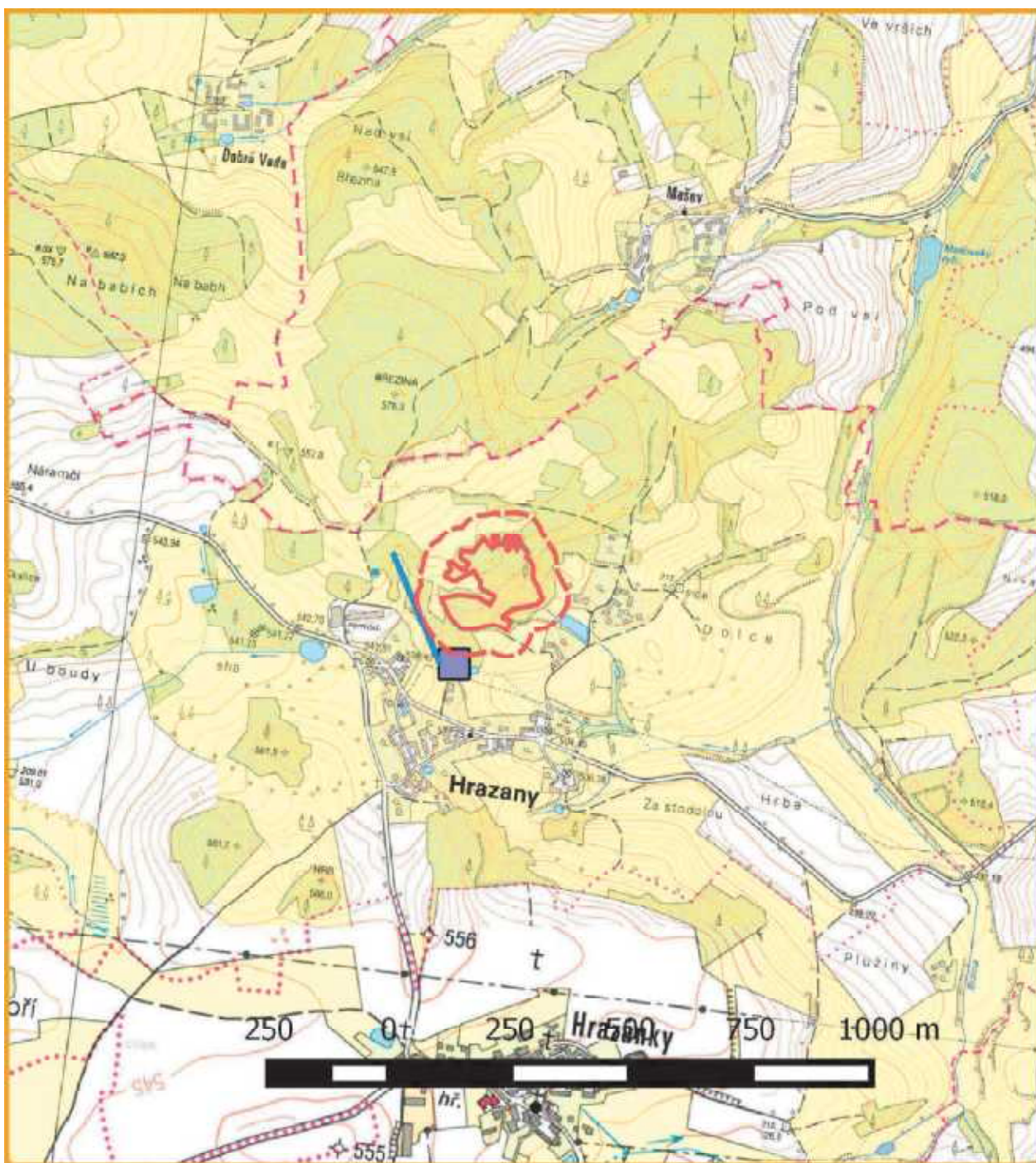
CHOPAV











Ochranné pásmo vodního zdroje (HEIS)

Ochranné pásmo přírod. léč. zdrojů

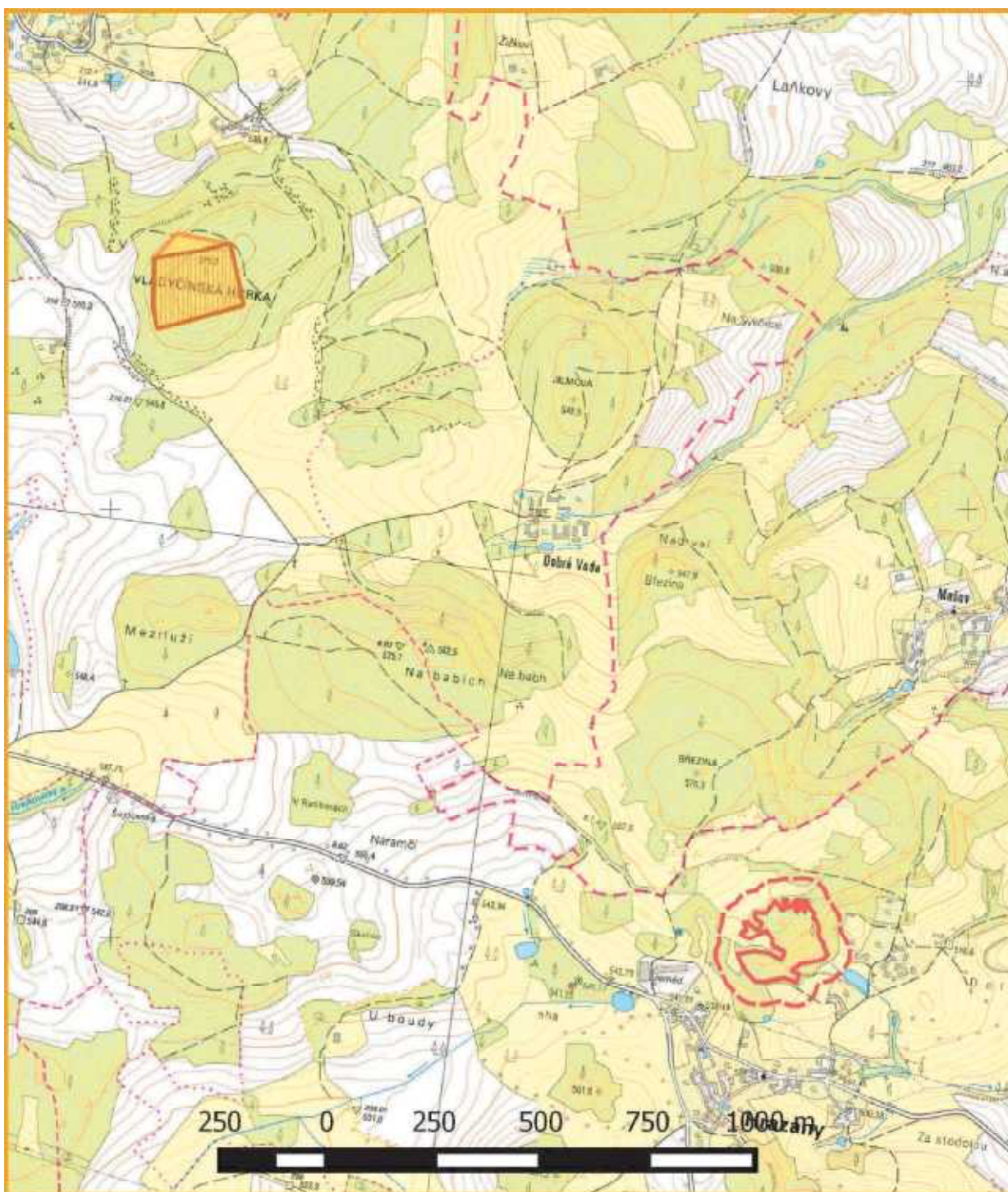
Příloha M7-d: Zásobování vodou a vypouštění odpadních vod



Legenda

- | | | | |
|---|----------------------|---|-----------------------|
|  | hranice PR, PP |  | ČOV |
|  | hranice OP |  | Hlavní vodovodní řady |
|  | Čerpací stanice vody |  | Kanalizační stoky |
|  | Úprava vody |  | Vodoměrné stanice |

Příloha M7-e: Ochrana nerostných surovin a ochrana před geolog. vlivy



Legenda



hranice PR, PP



hranice OP



Ložiska nerostných surovin

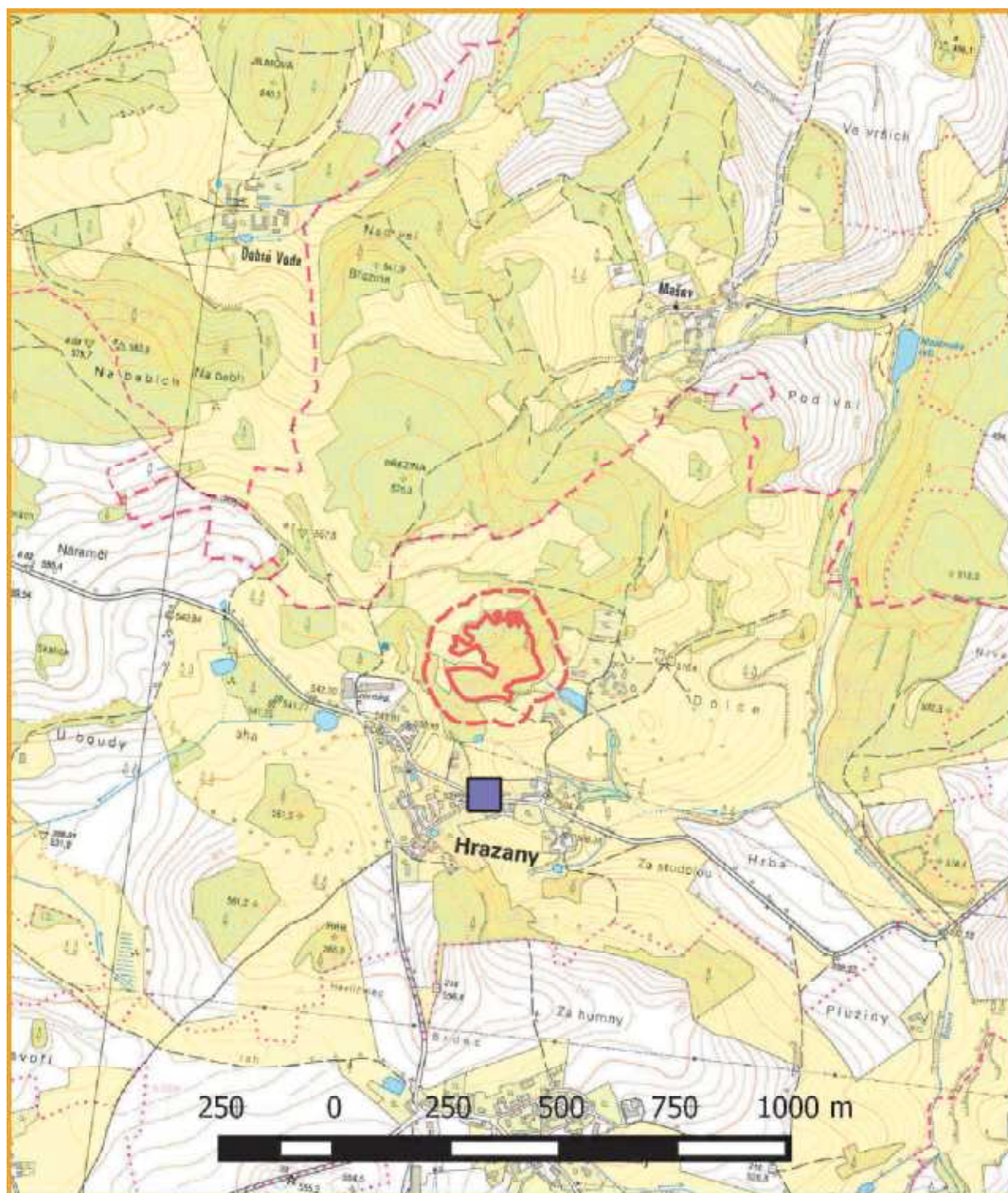


Dobývací prostory



Poddolované území - bodové vymezení

Příloha M7-f: Znečištění životního prostředí



Legenda



hranice PR, PP

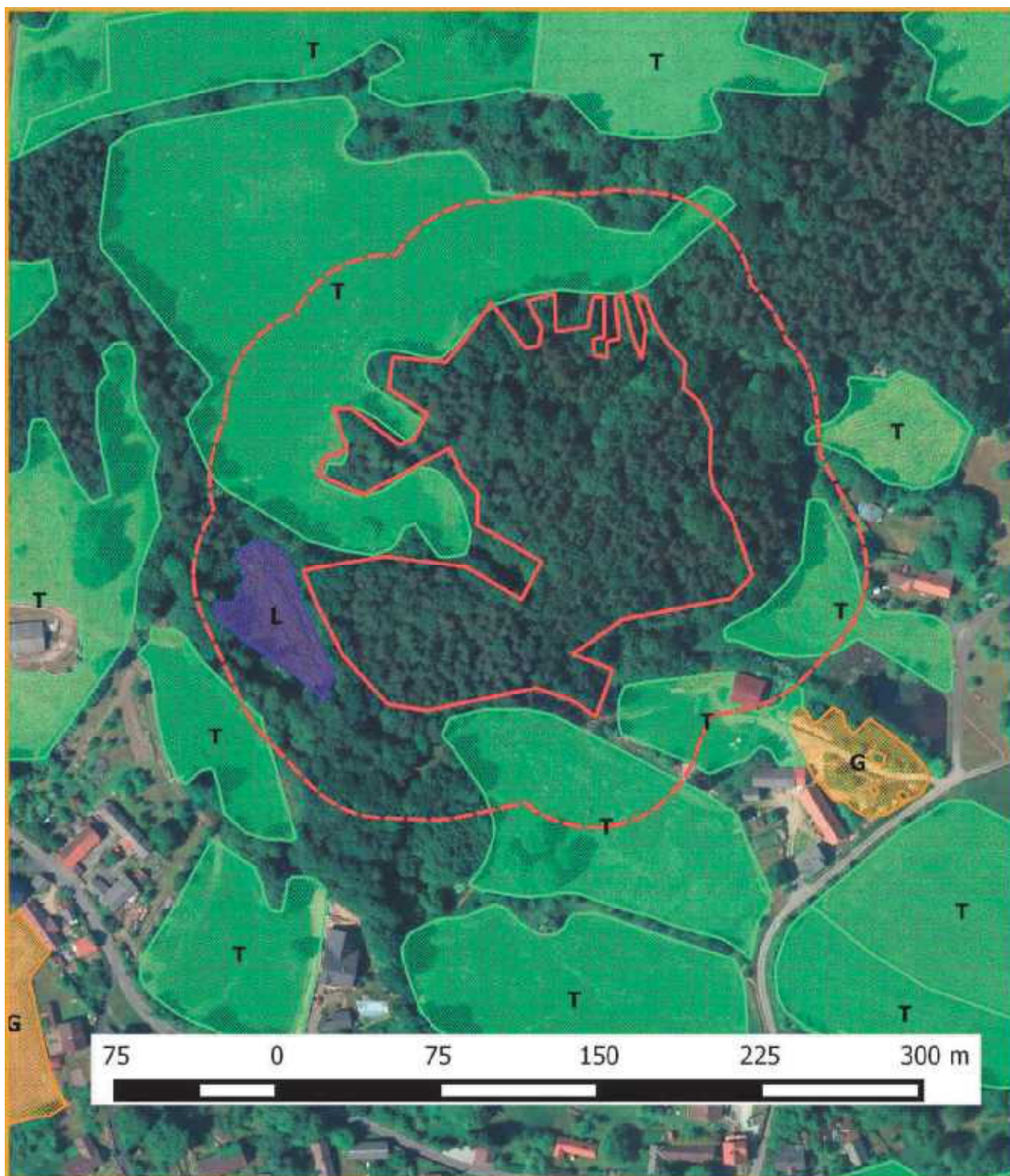
hranice OP



Skladové hospodářství (bod)

Území ekologických rizik (bod)

Příloha M7-g: Zemědělské hospodaření - evidence zemědělské půdy LPIS



Legenda



hranice PR, PP



hranice OP



T - travní porost



G - Travní porost (na orné půdě)



L - zalesněná půda

Příloha M7-h: Lesnické hospodaření - lesní půda



Legenda

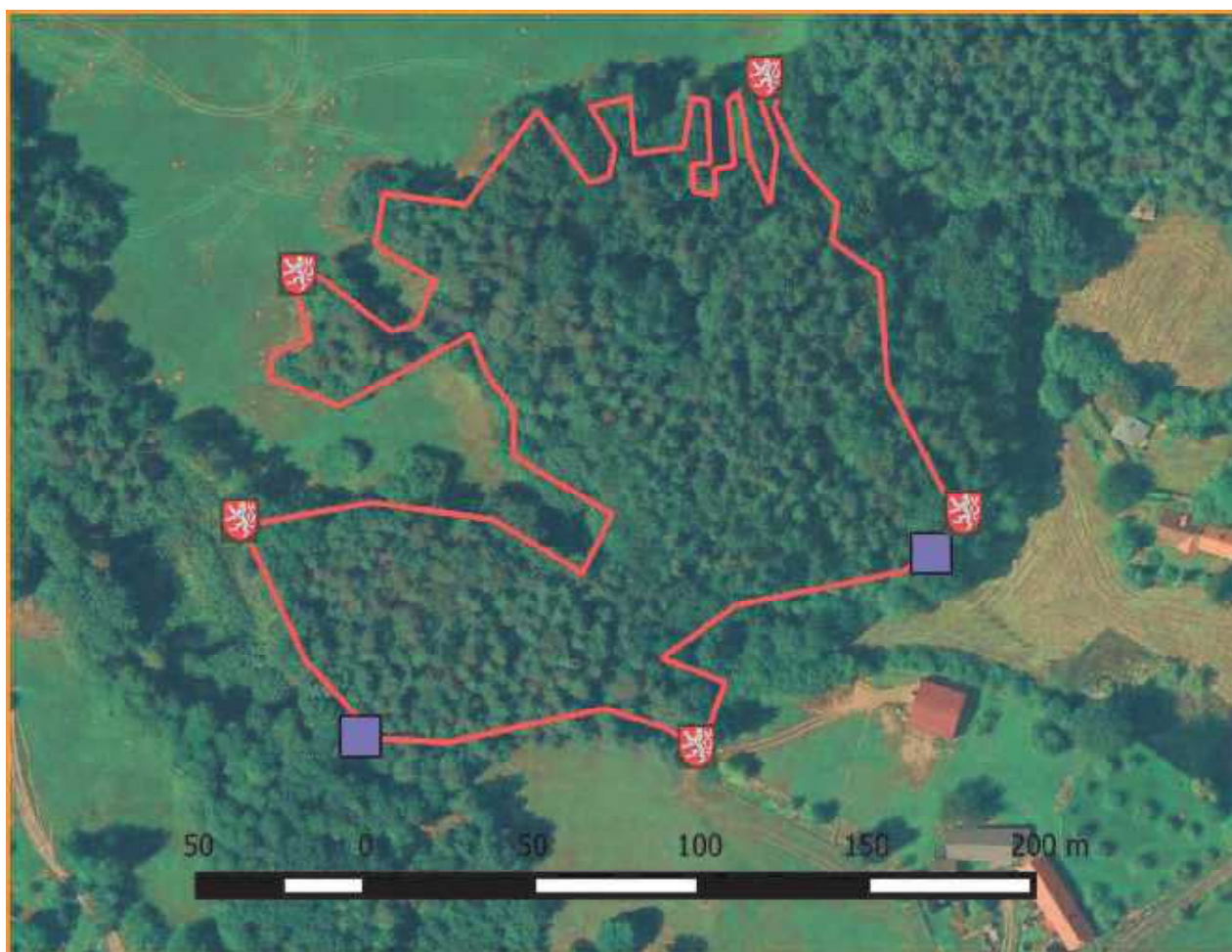


hranice PR, PP
hranice OP



PUPFL (porostní půda + bezleší)

Příloha M8: Mapa s doplňujícími ochrannářskými návrhy



Legenda:



hranice PP



návrh umístění tabulového značení (hraničníků)



návrh umístění informační tabule