

LESNÍ PROJEKTY České Budějovice a. s.

**Plán péče
o
přírodní památku**

Dubná

**na období
1.1. 2011- 31.12. 2020**



Prosinec 2012

1. Základní údaje o zvláště chráněném území

1.1 Základní identifikační údaje

evidenční číslo:	573
kategorie ochrany:	Přírodní památka
název území:	Dubná
druh právního předpisu, kterým bylo území vyhlášeno:	Výnos
orgán, který předpis vydal:	Ministerstvo kultury ČSR
číslo předpisu:	9 523/73
datum platnosti předpisu:	18.7. 1973
datum účinnosti předpisu:	14.9. 1973
výměra rezervace:	1,46 ha

1.2 Údaje o lokalizaci území

kraj:	Jihočeský
okres:	Písek
obec s rozšířenou působností:	Písek
obec s pověřeným obecním úřadem:	Písek
obec:	Vojníkov
katastrální území:	Držov

Příloha č. M1:

Orientační mapa s vyznačením území

1.3 Vymezení území podle současného stavu katastru nemovitostí

Zvláště chráněné území:

Katastrální území: Držov, 786136

Číslo parcely podle KN	Číslo parcely podle PK nebo jiných evidencí	Druh pozemku podle KN	Způsob využití pozemku podle KN	Číslo listu vlastnictví	Výměra parcely celková podle KN (m ²)	Výměra parcely v ZCHÚ (m ²)
323/2	-	lesní pozemek	-	5	275783	10082
323/4	-	vodní plocha	vodní nádrž umělá	11	140362	4518
Celkem						14600

Č. parc. podle KN	Vlastnické právo		Právo hospodařit s majetkem státu	
	jméno	adresa	jméno	adresa
323/2	Česká republika		Lesy ČR, s.p.	Přemyslova 1106/19, Hradec Králové, Nový Hradec Králové, 501 68
323/4	Česká republika		Povodí Vltavy, s.p.	Holečkova 106/8, Praha, Smíchov, 150 24

Údaj výměra v ZCHÚ byl zjištěn na základě digitalizace hranic rezervace s následným propojením s daty KN.

Ochranné pásmo:

Ochranné pásmo není vyhlášené, je jím tedy podle § 37 zákona č. 114/1992 Sb. pás do vzdálenosti 50 m od hranice zvláště chráněného území. Z tohoto důvodu nebyl pro ochranné pásmo vypracován přehled dotčených parcel.

Příloha č. M2: Katastrální mapa se zákresem ZCHÚ a jeho ochranného pásma

1.4 Výměra území a jeho ochranného pásma

Druh pozemku	ZCHÚ plocha v ha	OP plocha v ha	Způsob využití pozemku	ZCHÚ plocha v ha
lesní pozemky	1,0082	-		
vodní plochy	0,4518	-	zamokřená plocha	-
			rybník nebo nádrž	0,4518
			vodní tok	-
trvalé travní porosty	-	-		
orná půda	-	-		
ostatní zemědělské pozemky	-	-		
ostatní plochy	-	-	nepločná půda	-
			ostatní způsoby využití	-
zastavěné plochy a nádvoří	-	-		
plocha celkem	1,4600	-		

1.5 Překryv území s jinými chráněnými územími

národní park: -
chráněná krajinná oblast: -
jiný typ chráněného území: -

NATURA 2000

ptačí oblast: Údolí Otavy a Vltavy CZ0311034
evropsky významná lokalita: -

Příloha č. M1: Orientační mapa s vyznačením území

1.6 Kategorie IUCN

Přírodní památka je zařazena do managementové kategorie IV. – řízená rezervace (podle „Zásad pro kategorizaci chráněných území na základě managementu“ – edice Planeta 2001). Stručná charakteristika kategorie IV. – území pro management stanovišť/druhů, jde o chráněná území zřizovaná převážně pro účely ochrany, prováděné cestou managementových zásahů.

1.7 Předmět ochrany ZCHÚ

1.7.1 Předmět ochrany ZCHÚ podle zřizovacího předpisu

Přírodní památka Dubná byla zřízena dle výnosu Ministerstva kultury České socialistické republiky ze dne 18. července 1973. Předmětem ochrany je „významné naleziště medvědice léčivé (*Arctostaphylos uva-ursi*) v reliktním boru na silikátovém podkladě“.

1.7.2 Hlavní předmět ochrany ZCHÚ – současný stav

A. ekosystémy

název ekosystému	podíl plochy v ZCHÚ (%)	popis ekosystému
reliktní bor / <i>Pinetum relictum</i>	65	Původního starý porost borovice lesní, převážně na skalnatém srázu nad řekou Otavou, na strmých svazích v jižní části se vyskytuje i dub zimní, lípa malolistá a habr obecný, ojediněle je vtroušen i smrk ztepilý, topol osika a bříza bradavičnatá. Keřové patro utváří krušina olšová, líska obecná, zimolez obecný a řešetlák počistivý.
acidofilní teplomilná doubrava / <i>Quercion petraea</i>	35	Porost dubu zimního s přimíšenou výmladkovou lípou srdčitou a borovicí lesní na mírně svažité plošině v severní části ZCHÚ nad horní hranou prudkých skalních srázů.

B. druhy

název druhu	aktuální početnost nebo vitalita populace v ZCHÚ	stupeň ohrožení	popis biotopu druhu
medvědice lékařská / <i>Arctostaphylos uva-ursi</i>	hojný výskyt	C2	skalní reliktní bor

1.8 Předmět ochrany EVL anebo PO, s kterými je ZCHÚ v překryvu

A. evropsky významné druhy a ptáci

Přírodní památka Dubná se nachází v ptačí oblasti „Údolí Otavy a Vltavy“. Předmětem ochrany ptačí oblasti jsou populace výra velkého (*Bubo bubo*) a kulíška

nejmenšího (*Glaucidium passerinum*) a jejich biotopy. Výskyt uvedených druhů však nebyl v rámci sledovaného území při venkovním šetření zjištěn. O jeho přítomnosti se nezmiňují ani dostupné prameny - plán péče 2001-2010, inventarizační průzkum 1995.

Činnosti, ke kterým je zapotřebí v rámci ptačí oblasti „Údolí Otavy a Vltavy“ souhlas orgánu ochrany přírody v souladu s Nařízením vlády č. 607 (ze dne 27. 10. 2004), § 3:

1) jen s předchozím souhlasem příslušného OOP lze v PO, mimo zastavěné a zastavitelné území obcí:

- provádět veškeré mýtní a předmýtní těžby a mechanizované práce v pěstební činnosti v lesních porostech v době od 15.2. do 30.5. ve vzdálenosti menší než 200 m od známého hnízdiště výra velkého,
- měnit druh pozemků a způsob jejich využití,
- provádět leteckou aplikaci biocidů
- nově umisťovat stavby a myslivecká zařízení ve vzdálenosti menší než 200 m od známých hnízdišť výra velkého,
- vytyčovat mimo stávající komunikace nové turistické stezky,
- provádět horolezeckou činnost,

2) předchozí souhlas příslušného OOP není třeba:

- k opatřením, jimiž se předchází nebo brání působení škodlivých činitelů na les, a k opatřením při vzniku mimořádných okolností a nepředvídaných škod v lese podle § 32, zákona o lesích č. 289/1995 Sb. v platném znění
- při realizaci činností k zajištění provozní způsobilosti pozemní komunikace.

1.9 Cíl ochrany

Dlouhodobým cílem ochrany přírodní památky Dubná je ochrana významného naleziště rostlinného druhu medvědice lékařské a rovněž zachování původního porostu skalního reliktního boru a acidofilní doubravy v severní části ZCHÚ.

K dosažení uvedených cílů doporučujeme pokračovat v současném způsobu ochrany území, tzn. porosty ponechat přirozenému vývoji, v případě potřeby doplňovat absentující dřeviny cílové skladby a omezit tlak zvěře, který redukuje vznik a odrůstání mladších generací dřevin cílové druhové skladby.

2. Rozbor stavu zvláště chráněného území s ohledem na předmět ochrany

2.1 Stručný popis území a charakteristika jeho přírodních poměrů

Zvláště chráněné území přírodní památka Dubná se nachází cca 1,5 km severozápadním směrem od obce Držov, na prudkých skalnatých svazích nad pravým břehem řeky Otavy, naproti bývalému mlýnu Smetiprach.

Z pohledu geomorfologické členění se nachází rezervace v Táborské pahorkatině.

Provincii: Česká vysočina

Soustavy: Česko-moravská soustava

Podsoustavy: Středočeská pahorkatina

Oblast: Blatenská pahorkatina IIA-3 - Táborské pahorkatiny

Lokalita je přístupná z obce Držov a podél pravého břehu Otavy. Přesné umístění a hranice rezervace jsou patrné z přílohy č. M1.

Nadmořská výška lokality se pohybuje v rozmezí 350 – 395 m. n.m. Nevyšším místem je západní výběžek památky na hranicích porostních skupin 8 a 15 a nejnižší se nachází v jižním cípu u řeky Otavy. Reliéf terénu je tvořen strmými svahy s jihozápadní expozicí, které směrem k severozápadu přecházejí v prudké skalní srázy s hlubokými a úzkými svislými rozsedlinami. Prudké skalní srázy navazují v severní polovině lokality na mírně skloněnou plošinu nad jejich horní hranou.

Geologický podklad je tvořen amfibol-biotitický a biotitický granodiorit červenského typu. Půdy jsou tvořeny litozemí modální, rankrem kambickým až kambizemí rankrovou. V severovýchodní části památky se nachází půdní subtyp kambizem modální.

Klimaticky řadíme území do mírně teplé oblasti MT 11 s dlouhým, teplým a suchým létem a krátkou, mírně teplou a velmi suchou zimou. Průměrná roční teplota je 7°C, průměrné roční úhrnné srážky zhruba 600 mm a počet dnů se sněhovou pokrývkou je 50 – 60 dní.

Z pohledu hydrologické charakteristiky území je oblast přírodní památky odvodňována do řeky Otavy, na jejímž pravém břehu se nachází. Otava je v těchto místech součástí údolní nádrže Orlík. Otava se následně vlévá do Vltavy a dále do Labe. Lokalita PP náleží do pomoří Severního moře.

Podle členění na přírodní lesní oblasti náleží sledované území do oblasti 10 – Středočeská pahorkatina. Celé území se nachází v 3. lesním vegetačním stupni – dubobukovém. Dominantním lesním typem je 0Z1 – reliktní bor skalnatý (zastoupený 64%). V severovýchodní části území se vyskytuje typ 2S6 – svěží buková doubrava se svízelem drsným, která zaujímá 36% rozlohy PP. Přesné údaje o plošném zastoupení uvádí následující tabulka. Zákresy rozmístění jednotlivých lesních typů zastoupených v rezervaci jsou v typologické mapě, viz. příloha č. M4.

SLT	LT	PLO	plocha v ha	zastoupení v %
2S	2S6	10	0,53	36
0Z	0Z1	10	0,93	64

V dřevinné skladbě dominuje borovice lesní (*Pinus sylvestris*), která vytváří na skalních výstupech typické porosty reliktního boru. Nejstarší borovice na strmých svazích jsou až 250 let staré. V jižní části jsou mladší cca 150 let staré borovice, dále je zde vtroušený dub zimní (*Quercus petraea*), lípa malolistá (*Tilia cordata*), osika obecná (*Populus tremula*), habr obecný (*Carpinus betulus*), bříza bradavičnatá (*Betula pendula*) a ojediněle i smrk ztepilý (*Picea abies*). Nejjižnější partie jsou tvořeny hlubšími půdami. Porost je téměř zapojený, smíšený s převážně listnatými dřevinami. Smrk se drží spíše v podúrovni. Pod proředěným porostem se uplatňuje zimolez obecný (*Lonicera xylosteum*), řešetlák počistivý (*Rhamnus catharticus*), líska obecná (*Corylus avellana*), ale i krušina olšová (*Frangula alnus*). V jihovýchodní části se nachází mlazina tvořená borovicí z umělé obnovy. Na mírné skloněné plošině v severovýchodní části roste věkově diferencovaný (45 – 85 let) dub zimní, většina borovice byla v této části v minulosti vytěžena, nyní zde zbývá pouze několik jedinců. Jednotlivě je zde vtroušená lípa.

Hlavním důvodem ochrany území je hojný výskyt silně ohroženého druhu – medvědice lékařské (*Arctostaphylos uva-ursi*). Jak vyplývá z názvu, je medvědice významným rostlinným druhem používaným v lékařství. Medvědice je nízký, poléhavý, bohatě větvený, vždy zelený keřík s plazivými větvemi, tvořící rozsáhlé porosty. Listy má tuhé kožovité. Kvete v dubnu až květnu a květy jsou jednotlivé nebo v krátkých hroznech. Její výskyt je pozůstatkem severského porostu z poslední doby ledové (tzv. glaciální relikty), v současnosti ho můžeme nalézt nejen v Evropě, ale i Asii a Severní Americe. Na území rezervace byla medvědice objevena v roce 1959 botaniky S. Hejným a J. Moravcem. Jedná se o největší naleziště v rámci středního Povltaví. Medvědice roste na skalních stanovištích reliktního boru při horní hraně svahu, porůstá velmi hojně skalnaté plošiny i stěny a vstupuje i do porostu dubu na hlubší půdě na přilehlé plošině. Porost medvědice se táhne podél horní hrany svahu a zasahuje pod téměř zapojený smíšený porost borovice, dubu, lípy, osiky a habru ve východní části ZCHÚ.

Z dalších rostlinných druhů se na lokalitě vyskytuje bělozářka větvitá (*Athericum ramosum*), brusinka obecná (*Vaccinium vitis-idea*), černýš luční (*Melampyrum pratense*), divizna knotovkovitá (*Verbascum lychnitidis*), hrachor lesní (*Lathyrus sylvestris*), hvozdík kartouzek (*Dianthus carthusianorum*), jestřábník bledý (*Hieracium schmidtii*), konopička široolistá (*Dalanum ladanum*), rozchodník skalní (*Sedum reflexum*), rozrazil ladní (*Veronica dillenii*), řeřišničník písečný (*Cardaminopsis arenosa*), řimbaba chocholičnatá (*Pyrethrum corymbosum*), sleziník červený (*Asplenium trichomanes*), sleziník severní (*Asplenium tentrionale*), vřes obecný (*Calluna vulgaris*), zimostrázek alpský (*Polygaloides chamaebuxus*), a další.

Ve fauně bezobratlých se můžeme setkat např. s chráněným mravencem lesním (*Formica rufa*), mravkolevém běžným (*Myrmeleon formicarius*) a nedávno zde byl zjištěn i obaleč (*Epinotia nemorivaga*), jehož housenky se vyvíjejí na medvědici lékařské.

Ornitocenóza je zastoupena běžnými druhy jako je brhlík lesní (*Sitta europaea*), budníček menší (*Phylloscopus collybita*), linduška lesní (*Anthus trivialis*), sojka obecná (*Garrulus glandarius*), strakapoud velký (*Dendrocopos major*), sýkorka modřinka (*Parus caeruleus*), žluna zelená (*Picus viridis*) a další.

Přehled zvláště chráněných druhů rostlin a živočichů

název druhu	aktuální početnost nebo vitalita populace v ZCHÚ	kategorie podle vyhlášky č. 395/1992 Sb.	popis biotopu druhu, další poznámky
<i>Arctostaphylos uva-ursi</i> / medvědice lékařská	hojný výskyt	silně ohrožený	skalní útvary
<i>Formica rufa</i> / mravenec lesní	-	ohrožený	území PP

2.2 Historie využívání území a zásadní pozitivní i negativní vlivy lidské činnosti v minulosti, současnosti a blízké budoucnosti

a) ochrana přírody

PP Dubná byla zřízena na základě výnosu ze dne 18.7.1973. Hlavní zásady péče o přírodní památku vycházejí z předcházejícího plánu péče, který byl zpracován Agenturou ochrany přírody a krajiny ČR, středisko České Budějovice pro období od 1.1.2001 do 31.12.2010. V roce 2012 byl plán péče s platností od 1.1.2011 do 31.12.2020 aktualizován v souvislosti se zpracováním nového lesního hospodářského plánu LHC Čížová.

b) lesní hospodářství

Porost reliktního boru (44K16), který se rozkládá na převážné části přírodní památky je již delší dobu bez vlivu hospodářské činnosti. V dobách konjunktury vorařství, kdy byly všechny jen trochu přístupné porosty v blízkosti velkých řek těženy, však mohlo v tomto směru dojít k určitému ovlivnění zájmového území, především v okrajových částech. Vzhledem ke ztížené přístupnosti se lze domnívat, že větší část lokality zůstala zachována v původním stavu. V současném LHP Čížová je taxačně zpracována pouze lesní parcela č. 323/2. Západní část chráněného území podél Otavy, parcela č. 323/4 (druh pozemku vodní plocha) není v současnosti v LHP(O) zařízen, v minulém decenniu tomu tak ovšem bylo. Proto pro zachování návaznosti (v minulosti zpracovaných taxačních údajů) je v lesnických mapách tohoto plánu péče (viz příloha M3,M4,M5) pozemek vodní plochy vylíšen jako porostní skupina 16x.

Lesnickým hospodařením byl ovlivněn porost 44C9, který se nachází nad horní hranou skalnatých srázů. Zde byl v minulosti odtěžen původní porost a následně byla plocha uměle obnovena borovicí. V současnosti je borovice vytěžena a hlavní dřevinou se stal stanovištně původní dub zimní pocházející pravděpodobně

z přirozené obnovy (částečně z výmladků), borovice je zde zastoupena již pouze cca 5%.

c) myslivost

Vzhledem k současnému stavu obnovy, která se v lesních porostech vyskytuje pouze ojediněle lze usuzovat, že tlak zvěře je vyšší, než by bylo pro optimální vývoj mladších generací zastoupených dřevin vhodné. Dochází tak k ovlivňování nejen vlastního početního stavu obnovy, ale i její druhové skladby. Nejvýhodnějším řešením by byla regulace početních stavů spárkaté zvěře a to do té míry, kdy nedochází k negativnímu ovlivňování obnovy porostů. Z praktického hlediska bude nutné přistoupit k ochraně obnovy (přirozené či umělé) autochtonních dřevin prostřednictvím plocení, popř. nátěry.

d) rekreace a sport

Lokalita přírodní památky náleží do oblasti Orlické přehrad, která je turisticky velmi atraktivní a hojně navštěvovaná. Přímo naproti a také jižně od přírodní památky se nachází několik rekreačních objektů (chat). Volný pohyb po chráněném území je vzhledem k předmětu ochrany nežádoucí a měl by být usměrňován. To platí i pro vodáky, horolezce a vyznavače rybářského sportu.

2.3 Související plánovací dokumenty, správní rozhodnutí a právní předpisy

Území PP Dubná je z pohledu Lesního zákona č. 289/1995, § 7, odstavec 1, řazeno do lesů ochranných kategorie 21a – lesy na mimořádně nepříznivých stanovištích (sutě, kamenná moře, prudké svahy, strže, nestabilizované náplavy a písky, rašeliniště, odvaly, výsyvky apod.) a souběžně náleží do lesů zvláštního určení kategorie 32 a - v prvních zónách chráněných krajinných oblastí a lesy v přírodních rezervacích a přírodních památkách.

Z pohledu lesního hospodaření jsou lesní porosty přírodní památky zařízeny v LHC Čížová s platností lesního hospodářského plánu od 1.1.2011 do 31.12.2020. Po zrušení LS Milevsko (k 31.12.2004) náleží tyto lesy pod lesní správu Vodňany.

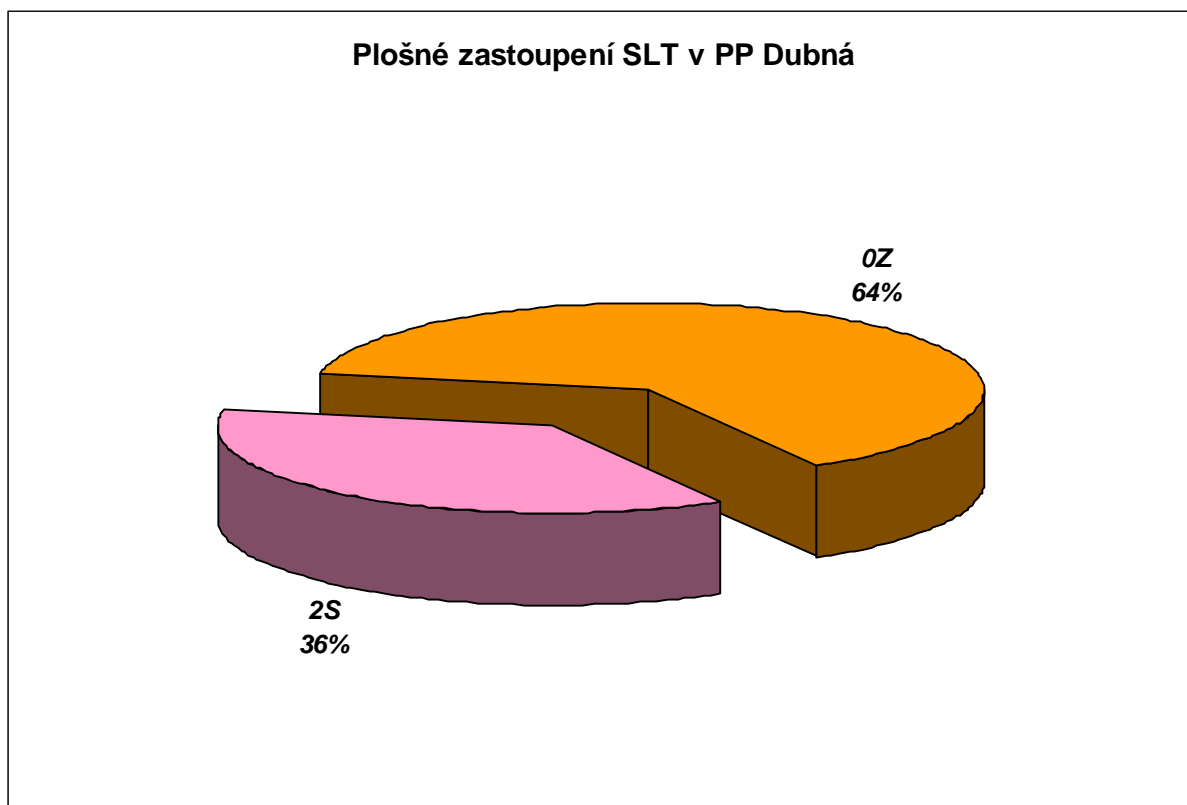
2.4 Současný stav zvláště chráněného území a přehled dílčích ploch

2.4.1 Základní údaje o lesích

Přírodní lesní oblast	10 – Středočeská vrchovina
Lesní hospodářský celek / zařizovací obvod	LHC Čížová
Výměra LHC (zařizovacího obvodu) v ZCHÚ (ha)	1,01
Období platnosti LHP (LHO)	od 1.1.2011 do 31.12.2020
Organizace lesního hospodářství	LČR s.p., LS Vodňany
Nižší organizační jednotka	revír Čížová

Přehled výměr a zastoupení souborů lesních typů

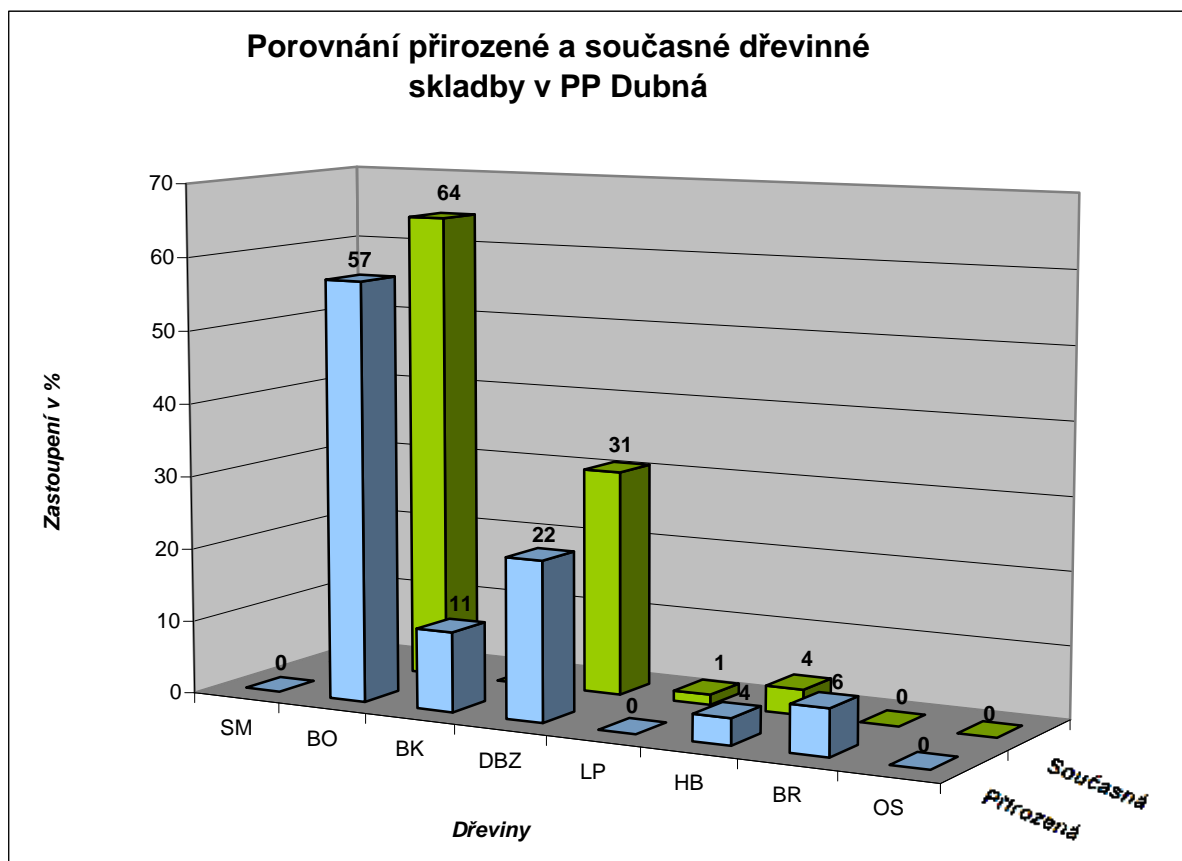
Přírodní lesní oblast:				
Soubor lesních typů (SLT)	Název SLT	Přirozená dřevinná skladba SLT	Výměra (ha)	Podíl (%)
0Z	Reliktní bor	BO 9, BR 1, SM+, BK +, DB +	0,93	64
2S	Svěží buková doubrava	DBZ 4-6, BK 3-5, HB +1, JD +1 LP, BO	0,53	36
Celkem			1,46	100 %



Porovnání přirozené a současné skladby lesa

Zkratka	Název dřeviny	Současné zastoupení (ha)	Současné zastoupení (%)	Přirozené zastoupení (ha)	Přirozené zastoupení (%)
Jehličnany					
SM	Smrk ztepilý	+	-	+	-
BO	Borovice lesní	0,94	64	0,84	57
Listnáče					
BK	Buk lesní	-	-	0,16	11
DBZ	Bud zimní	0,45	31	0,32	22
LP	Lípa srdčitá	0,02	1	+	-
HB	Habr obecný	0,05	4	0,05	4
BR	Bříza bradavičnatá	+	-	0,09	6
OS	Topol osika	+	-	+	-
Celkem		1,46	100 %	1,46	100 %

Poznámka: Dřeviny označené v zastoupení „+“ tvoří vtroušené dřeviny se zastoupením do 1%.



Plošné zastoupení SLT bylo určeno na základě dat získaných pomocí nástrojů GIS. Pro stanovení současné druhové skladby byly použity údaje o plochách jednotlivých dřevin odvozené z platného lesního hospodářského plánu v souladu s aktuálním stavem PP zjištěným při venkovním šetření.

Přirozená druhová skladba byla stanovena dle Průši 1971.

Přílohy:

- lesnická mapa typologická 1:10 000 podle OPRL – příloha č. M5
- mapa dílčích ploch a objektů – příloha č. M4
- tabulka „Popis lesních porostů a výčet plánovaných zásahů v nich“ – příloha č. T1
- mapa stupňů přirozenosti lesních porostů – příloha č. M6

2.5 Zhodnocení výsledků předchozí péče a dosavadních ochranných zásahů do území a závěry pro další postup

Hlavním předmětem ochrany přírodní památky je naleziště silně ohroženého druhu medvědice lékařské a stanoviště reliktního boru s původní druhovou dřevinou skladbou. V minulém plánu péče bylo doporučeno ponechat porost bez zásahu, padlou hmotu nevyklízet, chránit přirozenou obnovu, světliny prosadit dřevinami cílové druhové skladby.

Doporučujeme pokračovat v dosavadním způsobu péče.

2.6 Stanovení prioritních zájmů ochrany území v případě jejich možné kolize

V době platnosti plánu péče pro přírodní památku se nepředpokládá kolize zájmů ochrany přírody.

3. Plán zásahů a opatření

3.1 Výčet, popis a lokalizace navrhovaných zásahů a opatření v ZCHÚ

Plánování a realizace hospodářských zásahů musí být plně v souladu s předmětem ochrany PP, tj. ochrana medvědice lékařské a původních lesních společenstev.

3.1.1 Rámcové zásady péče o území nebo zásady jeho jiného využívání

a) péče o lesy

Přílohy:

- lesnická mapa typologická 1:10 000 podle OPRL – příloha č. M5
- mapa stupňů přirozenosti lesních porostů – příloha č. M6

Rámcová směrnice péče o les podle souborů lesních typů

Čís. směrnice	Kategorie lesa	Soubory lesních typů	
1	les ochranný	0Z, 2S	
Předpokládaná cílová druhová skladba dřevin			
SLT	Druhy dřevin a jejich orientační podíly v cílové druhové skladbě (%)		
0Z	BO 9, BŘ 1, SM+, BK +, DB +		
2S	DBZ 4-6, BK 3-5, HB +1, JD +1, LP, BO		
Porostní typ A		Porostní typ	
Původní porosty reliktního boru a porosty na stanovišti svěží bukové doubravy.			
Základní rozhodnutí			
Hospodářský způsob (forma)		Hospodářský způsob (forma)	
výběrný			
Obmýtí	Obnovní doba	Obmýtí	Obnovní doba
fyzický věk	nepřetržitá		
Dlouhodobý cíl péče o lesní porosty			
Porost reliktního boru a rovněž i porost na stanovišti bukových doubrav ponechat dlouhodobě přirozenému vývoji. Padlou hmotu ponechat na místě.			
Způsob obnovy a obnovní postup, včetně doporučených technologií			
Podporovat v maximální míře přirozenou obnovu autochtonních dřevin, na vhodných místech (světliny a porostní mezery) doplňovat dřeviny cílové druhové skladby.			
Způsob zalesnění, stanovení druhů a % melioračních a zpev. dřevin při obnově porostu			
Převážně přirozené zmlazení, v případě potřeby doplnění chybějících nebo málo zastoupených druhů (BK na SLT 2S). Při umělé obnově používat silnější sadební materiál (popř. i poloodrostky/odrostky), sadba jamková. DBZ je možno obnovovat sítí.			
Dřeviny uplatňované při zalesnění za použití umělé obnovy (%)			
SLT	druh dřeviny	komentář k způs. použití dř. při umělé obnově	
	viz. cílová druhová skladba - dřeviny přirozené druhové skladby	Při výsadbě používat silný a kvalitní sadební materiál, výsadby do jamek v nepravidelném sponu (provenienčně vhodný materiál). Sije z místních zdrojů.	
Péče o nálety, nárosty a kultury a výchova porostů, včetně doporučených technologií			
Vzhledem ke škodám zvěří je nutno chránit semenáčky a sazenice před okusem – plocení, popř. individuální ochrana. V případě zabuření plochu vyžnout. Při výchovných zásazích podporovat vhodnou druhovou a věkovou skladbu, přirozený výběr.			
Opatření ochrany lesa včetně doporučených technologií			
Porosty jsou ohroženy zejména škodami zvěří – okus, buření, lokálně větrem – plocení, ožínání, podpora stability při výchově. V neposlední řadě je smrk ohrožen biotickými činiteli – lýkožrouty – nezbytná asanace napadených jedinců.			
Provádění nahodilých těžeb včetně doporučených technologií			
Nahodilé těžby provádět z důvodů zabránění šíření hmyzích škůdců (týká se zejména smrku). Doporučená technologie – kůň, UKT, LKT s nízkotlakými pneumatikami.			
Poznámka			
Případné těžební a výchovné zásahy konzultovat s orgány ochrany přírody. Při realizaci zásahů za použití techniky se snažit o minimální narušení půdního krytu a zachování porostů medvědice lékařské. Nesmí docházet k výraznému poškození na stojících stromech – případné škody asanovat. Zásahy provádět mimo vegetační období.			

b) péče o živočichy

Lokalita Dubná není ze zoologického hlediska významná a není tedy zapotřebí uplatňovat zvláštní podmínky ochrany.

Jak již bylo popsáno v podkapitole 2.2 početní stavy spárkaté zvěře, jsou v rámci sledovaného území vyšší, než je žádoucí pro vyvážený stav ekosystému. Zvěř působí škody zejména okusem, znemožňuje odrůstání přirozeného zmlazení a vznik požadované druhové a věkové skladby porostů. Pro zlepšení stavu je nutné omezení vlivu zvěře v chráněném území, tak aby vznikla rovnováha mezi početním stavem spárkaté zvěře a odrůstáním přirozeného zmlazení. Dokud nebude rovnováha zajištěna, je nezbytné obnovu chránit (oplocenky, nátěry, individuální ochrana) a popř. i doplňování prostřednictvím výsadby cílových dřevin.

3.1.2 Podrobný výčet navrhovaných zásahů a činností v území

a) lesy

Na většině území přírodní památky se rozkládá porost reliktního boru, který je místy více či méně prosvětlený. Hlavní dřevinou je borovice, vtroušenou dub, lípa, habr, osika, bříza a smrk. V jihozápadní části podél Otavy je porost plně zakmeněný, o něco výše navazuje silně proředěná část o velikosti cca 13 ar, která vznikla vlivem působení větru. A na ní navazuje, v jihovýchodním cípu lokality, borová mlazina o velikosti cca 3 ar, která pochází z umělé obnovy. Porost je věkově diferencovaný, nejstarší jedinci dosahují věku 250 let. Reliktní bor je vhodné ponechat bez zásahu, padlou hmotu ponechat na místě. Prosvětlenou část oplotit a v případě potřeby zalesnit borovicí s příměsí dubu (použít autochtonní sadební materiál).

Na plošině nad horní hranou skalních srázů v severozápadní části se nachází věkově diferencovaný porost dubu zimního s příměsí borovice a jednotlivým výskytem lípy. Porost rovněž ponechat bez zásahu.

Z pohledu předmětu ochrany, kterým je zejména přítomnost medvědice lékařské, je nezbytné zachování původních lesních společenstev.

Navrhované zásahy jsou v souladu s běžnými lesnickými postupy se zaměřením na zvýšení hodnoty chráněného území. Podrobný výčet plánovaných zásahů je uveden v příloze T1 – „Popis lesních porostů a výčet plánovaných zásahů v nich“.

Příloha:

- tabulka „Popis lesních porostů a výčet plánovaných zásahů v nich“ – příloha č. T1
- mapa dílčích ploch a objektů – příloha č. M4

3.2 Zásady hospodářského nebo jiného využívání ochranného pásma včetně návrhu zásahů a přehledu činností

Vlastní hospodaření v ochranném pásmu není výraznějším způsobem omezeno. Je však vhodné hospodařit tak, aby nedocházelo k narušení předmětu ochrany PP. Jedná se zejména o omezení holosečného způsobu hospodaření. Obnovu porostů provádět maloplošným podrobným způsobem s maximální snahou o přirozené zmlazení autochtonních druhů dřevin. Druhovou skladbu přiblížit přirozené skladbě daného stanoviště. Veškeré těžební práce provádět šetrným způsobem se snahou minimalizovat narušení půdního krytu a poškození okolních stromů. Vyloučeno by mělo být používání biocidů, vápnění či hnojení. Odstraňování buřeně provádět ožínáním.

3.3 Zaměření a vyznačení území v terénu

V současnosti nejsou hranice chráněného území v terénu zaměřeny a vychází se z prostorového rozdělení lesa v souladu s LHP a dle stávajícího pruhového značení na stromech. Památka je parcelně vymezena pouze částmi parcel, proto je vhodné hranice v terénu geodeticky zaměřit.

Území je označeno dvěma úředními tabulemi, jedna se nachází ve východní části u přístupové cesty a druhá v JZ cípu u stezky vedoucí podél břehu Otavy. Značení by bylo vhodné doplnit o tři nové tabule umístěné na neoznačených lomových bodech ZCHÚ (tj. v JV, SV a SZ části PP). Informační tabule je pouze jedna při východním okraji památky. I zde by bylo vhodné navýšit stávající počet o jednu tabuli, konkrétně v JZ cípu u přístupové cesty podél břehu.

Pruhové značení je nutné obnovit zvláště v partiích okolo řeky tak, aby hranice PP byla dobře identifikovatelná. V SV části je provedeno dvojí značení, jedno je po obvodu památky a druhé vnitřkem území – toto chybné označení je nutné odstranit.

3.4 Návrhy potřebných administrativně-správních opatření v území

V souladu s textem předcházející podkapitoly provést zaměření hranic chráněného území.

3.5 Návrhy na regulaci rekreačního a sportovního využívání území veřejnosti

Lokalita je v současnosti navštěvována a to v rámci celého území, což je nepřijatelné s ohledem na předmět ochrany. Návštěvníky je nutné usměrnit na stávající lesní cestu, která vede v severovýchodní části území. Přístup do vnitřní části by měl být povolen pouze v horní partii ZCHÚ, v místě vyhlídky ze Smetiprašské skály. Rovněž je nežádoucí lezení po skalách. Doporučujeme náhodně kontrolovat pohyb návštěvníků v PP během letní sezóny.

3.6 Návrhy na vzdělávací využití území

Území je možné využít např. pro ekologickou výchovu mládeže, ale i další aktivity. Vždy se souhlasem příslušného orgánu ochrany přírody a nejlépe v doprovodu pracovníka OOP.

3.7 Návrhy na průzkum či výzkum a monitoring předmětu ochrany území

V minulosti byl proveden botanický inventarizační průzkum (Podhajská) 1973 a inventarizační průzkumů po stránce lesnické, botanické a zoologické (Pecl, Vokoun, Chán) 1995. Bylo by vhodné na tyto průzkumy navázat dalšími např. botanickým – podrobný aktuální popis populace medvědice lékařské. Na základě takto získaných dat lze lépe sledovat stav a především vývoj ekosystému chráněného území a podle nich hodnotit dosavadní způsoby navržených opatření a následně plánovat další management v ZCHÚ.

4. Závěrečné údaje

4.1 Předpokládané orientační náklady hrazené orgánem ochrany přírody podle jednotlivých zásahů (druhů prací)

Druh zásahu (práce) a odhad množství (např. plochy)	Orientační náklady za rok (Kč)	Orientační náklady za období platnosti plánu péče (Kč)
Jednorázové a časově omezené zásahy		
Obnova pruhového značení na stromech cca 700 m - 100m /250 Kč	-----	1750,-
Obnova textu na informační tabuli 1 ks 1ks/ 500 Kč	-----	500,-
Instalace 3 nových úředních tabulí a 1 informační tabule 1ks / 2000 Kč		8000,-
Zalesnění proředěné jihovýchodní části	-----	11 000,-
Oplocení proředěné jihovýchodní části	-----	10 000,-
Jednorázové a časově omezené zásahy celkem (Kč)	-----	31 250,-
Opakované zásahy		
Individuální ochrana semenáčků a sazenic mimo oplocenky	1 000,-	10 000,-
Opakované zásahy celkem (Kč)	1 000,-	10 000,-
N á k l a d y c e l k e m (Kč)	1 000,-	41 250,-

Uvedené částky jsou orientační, protože zásahy je nutné provádět s ohledem na aktuální stav rezervace.

4.2 Použité podklady a zdroje informací

Demek: Zeměpisný lexikon ČSR, 1987

Edice Planeta: Zásady pro kategorizaci chráněných území na základě managementu, 2001

E. Quitt: Klimatické oblasti Československa, Brno, Academia, 1971

Chytrý M., Kučera T. & Kočí M.: Katalog biotopů České republiky, AOPK ČR, Praha, 2001

Lesprojekt Brno, a.s.: LHP pro LHC Čížová – 207 002, platnost od 1.1. 2011 do 31.12. 2012

Mackovčín P. a Sedláček M.: Chráněná území ČR, svazek VIII. Českobudějovicko, AOPK ČR a EkoCentrum Brno, Praha 2003.

Míchal I., Petříček V. a kol.: Péče o chráněná území II. Lesní společenstva, Praha, 1999

Ministerstvo kultury ČSR: Výnos o zřízení chráněného naleziště Dubná, Praha, 1973

Oblastní plány rozvoje lesů - PLO 10 – Středočeská pahorkatina, Brandýs nad Labem: UHÚL, 2001

Osnova plánů péče o národní přírodní rezervace, přírodní rezervace, národní přírodní památky, přírodní památky a jejich ochranná pásma, schválená Ministerstvem životního prostředí dne 29. září 2004 pod č.j. M/100856/04

Pecl K., Vokoun J. a Chán V.: IP PP Dubná po stránce lesnické, botanické a zoologické, Písek, 1995

Podhajska Z.: Inventarizační botanická zpráva o chráněném nalezišti Dubná, 1973

Pokyn náměstka ministra sekce a ředitele sekce 600 Ministerstva životního prostředí k používání „Osnovy plánů péče o národní přírodní rezervace, přírodní rezervace, národní přírodní památky, přírodní památky a jejich ochranná pásma“ při zpracování plánů péče o tato zvláště chráněná území ze dne 1.2. 2009.

Šiška P.: Plán péče pro přírodní památku Dubná s platností od 1.1. 2001 – 31.12. 2010, AOPK ČR, České Budějovice, 2000

Úřadníček L. a kol.: Dřeviny České republiky, Lesnická práce, s.r.o., 2009

Venkovní šetření, říjen 2009

Internetové odkazy:

<http://www.cuzk.cz>

<http://drusop.nature.cz>

Legislativní předpisy:

Zákon MZe ČR, č. 289/1995 Sb., o lesích

Zákon MŽP ČR, č. 114/1992 Sb., o ochraně přírody a krajiny

Vyhláška MZe ČR, č. 84/1996Sb., o lesním hospodářském plánování, příloha č. 4.

Vyhláška MŽP ČR, č. 395/1992 Sb., kterou se provádějí některá ustanovení zákona České národní rady č. 114/1992 Sb., o ochraně přírody a krajiny

Vyhláška MV ČR, č. 388/2002 Sb., o stanovení správních obvodů obcí s pověřeným obecním úřadem a správních obvodů obcí s rozšířenou působností

Vyhláška MŽP ČR, č. 60/2008 Sb., o plánech péče

Nařízení vlády, č. 607/2004 Sb., kterým se vymezuje Ptačí oblast Údolí Otavy a Vltavy

4.3 Seznam používaných zkratek

Používané zkratky dřevin jsou uváděny v souladu s přílohou č.4 k vyhlášce č. 84/1996 Sb., o lesním hospodářském plánování.

AOPK ČR	Agentura ochrany přírody a krajiny České republiky
ČR	Česká republika
EVL	evropsky významná lokalita
IP	inventarizační průzkum
J	jih
KN	katastr nemovitostí
LHC	lesní hospodářský celek
LHP	lesní hospodářský plán
LT	lesní typ
LV	list vlastnictví
OP	ochranné pásmo
OOP	orgán ochrany přírody
OPRL	Oblastní plán rozvoje lesů
PK	pozemkový katastr
PLO	přírodní lesní oblast
PO	ptačí oblast
Por. sk.	porostní skupiny
PP	přírodní památka
S	sever
SLT	soubor lesních typů
ÚHÚL	Ústav pro hospodářskou úpravu lesů
Z	západ
ZCHÚ	zvláště chráněné území
V	východ

5. Obsah

1. Základní údaje o zvláště chráněném území	1
1.1 Základní identifikační údaje	
1.2 Údaje o lokalizaci území	
1.3 Vymezení území podle současného stavu katastru nemovitostí	
1.4 Výměra území a jeho ochranného pásma	
1.5 Překryv území s jinými chráněnými územími	
1.6 Kategorie IUCN	
1.7 Předmět ochrany ZCHÚ	
1.7.1 Předmět ochrany ZCHÚ podle zřizovacího předpisu	
1.7.2 Hlavní předmět ochrany ZCHÚ – současný stav	
1.8 Předmět ochrany EVL anebo PO, s kterými je ZCHÚ v překryvu	
A. evropsky významné druhy a ptáci	
1.9 Cíl ochrany	
2. Rozbor stavu zvláště chráněného území s ohledem na předmět ochrany	6
2.1 Stručný popis území a charakteristika jeho přírodních poměrů	
2.2 Historie využívání území a zásadní pozitivní i negativní vlivy lidské činnosti v minulosti, současnosti a blízké budoucnosti	
a) ochrana přírody	
b) lesní hospodářství	
c) myslivost	
d) rekreace a sport	
2.3 Související plánovací dokumenty, správní rozhodnutí a právní předpisy	
2.4 Současný stav zvláště chráněného území a přehled dílčích ploch	
2.4.1 Základní údaje o lesích	
2.5 Zhodnocení výsledků předchozí péče a dosavadních ochranných zásahů do území a závěry pro další postup	
2.6 Stanovení prioritních zájmů ochrany území v případě jejich možné kolize	
3. Plán zásahů a opatření	12
3.1 Výčet, popis a lokalizace navrhovaných zásahů a opatření v ZCHÚ	
3.1.1 Rámcové zásady péče o území nebo zásady jeho jiného využívání	
a) péče o lesy	
b) péče o živočichy	
3.1.2 Podrobný výčet navrhovaných zásahů a činností v území	
a) lesy	
3.2 Zásady hospodářského nebo jiného využívání ochranného pásma včetně návrhu zásahů a přehledu činností	
3.3 Zaměření a vyznačení území v terénu	
3.4 Návrhy potřebných administrativně-správních opatření v území	
3.5 Návrhy na regulaci rekreačního a sportovního využívání území veřejností	
3.6 Návrhy na vzdělávací využití území	
3.7 Návrhy na průzkum či výzkum a monitoring předmětu ochrany území	
4. Závěrečné údaje	17
4.1 Předpokládané orientační náklady hrazené orgánem ochrany přírody podle jednotlivých zásahů (druhů prací)	
4.2 Použité podklady a zdroje informací	
4.3 Seznam používaných zkratk	
5. Obsah	20

Součástí plánu péče jsou dále tyto přílohy

Tabulky: Příloha T1 - **Popis lesních porostů a výčet plánovaných zásahů v nich**

Mapy: Příloha M1 - **Orientační mapa s vyznačením území**

Příloha M2 - **Katastrální mapa se zákresem ZCHÚ a jeho ochranného pásma**

Příloha M3 - **Mapa porostní**

Příloha M4 - **Mapa dílčích ploch a objektů**

Příloha M5 - **Lesnická mapa typologická**

Příloha M6 - **Mapa stupňů přirozenosti lesních porostů**

Příloha M7 - **Mapa účelová – značení rezervace**

Příloha T1 - Popis lesních porostů a výčet plánovaných zásahů v nich (Tabulka k bodu 2.4.1 a k bodu 3.1.2)

Popis lesních porostů a výčet plánovaných zásahů v nich

označení JPRL	díličí plocha	výměra díličí plochy (ha)	číslo rámcové směrnice / porostní typ	dřeviny	zastoupení dřevin (%)	průměrná výška porostu (m)	stupeň přirozenosti	doporučený zásah	naléhavost	poznámka
44C	9	0,58	1/A	DBZ	68	22	C	Acidofilní teplomilná doubrava. Porost stanovištně vhodné dřevinné skladby, ponechat bez zásahu, padlou hmotu ponechat na místě. Světliny je možno podsázet dřevinami cílové druhové skladby, např. BK. Nebezpečí okusu zvěří – ochrana.	2	Věkově diferencovaná skupina DBZ (45 – 85 let) s příměsí starší BO a vtroušené LP. Podpora případné obnovy a ochrana proti škodám zvěří.
				BO	30					
				SM	1					
				LP	1					
44K	16	0,41	1/A	BO	90	16	C	Porost reliktního boru, ponechat dlouhodobě bez zásahu, podporovat zmlazení cílových dřevin. Padlou hmotu ponechat na místě. Prolámanou část v jihovýchodní části chráněného území oplotit a v případě, že se nedostaví přirozená obnova i zalesnit - BO s příměsí DBZ. Obnovu chránit proti škodám zvěří.	2	Přestárlá kmenovina s převahou BO a příměsí dalších dřevin. Celkové zakmenění 5. V JZ části porost plný, v JV prolámaný – vlivem větru. Při JV okraji menší skupinka uměle obnovená BO (výška 5 m). Zachování přirozené druhové skladby.
				HB	5					
				DBZ	3					
				LP	2					
				OS	+					
				BR	+					
				SM	+					

naléhavost – stupně naléhavosti jednotlivých zásahů se uvádí podle následujícího členění:

1. stupeň – zásah naléhavý (nelze odložit, je nutný pro zachování předmětu ochrany),
2. stupeň – zásah vhodný,
3. stupeň – zásah odložitelný.

stupeň přirozenosti – je vyjádřením míry ovlivnění lesního ekosystému člověkem, a to jak přímým lesnickým obhospodařováním tak nepřímými antropickými vlivy.

– A – les původní, B – les přírodní, C – les přírodě blízký, D – les kulturní, E – les nepůvodní

Příloha M1 - Orientační mapa s vyznačením území



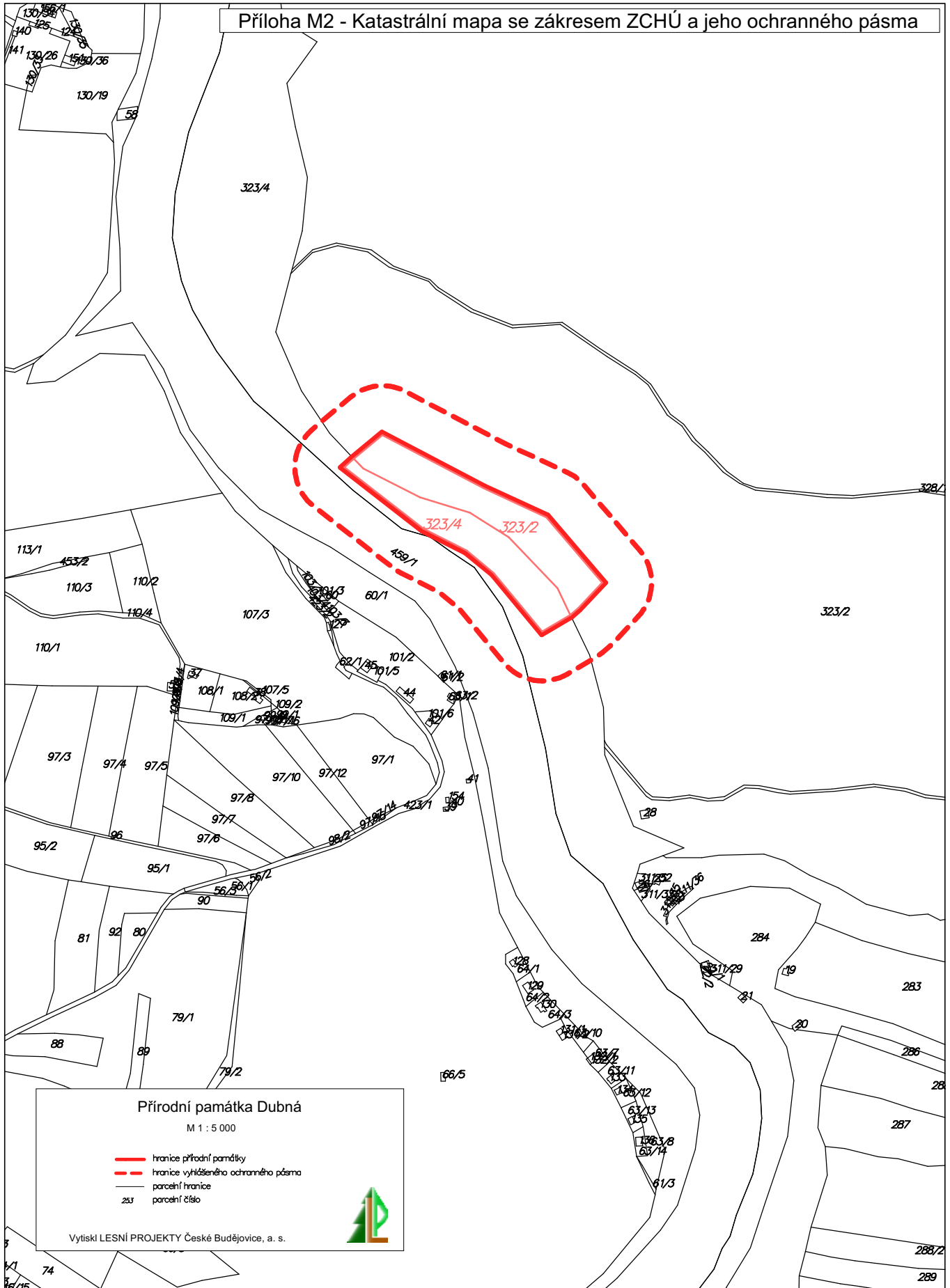
Přírodní památka Dubná

M 1 : 25 000

Výtisk LESNÍ PROJEKTY České Budějovice, a. s.




Příloha M2 - Katastrální mapa se zákresem ZCHÚ a jeho ochranného pásma

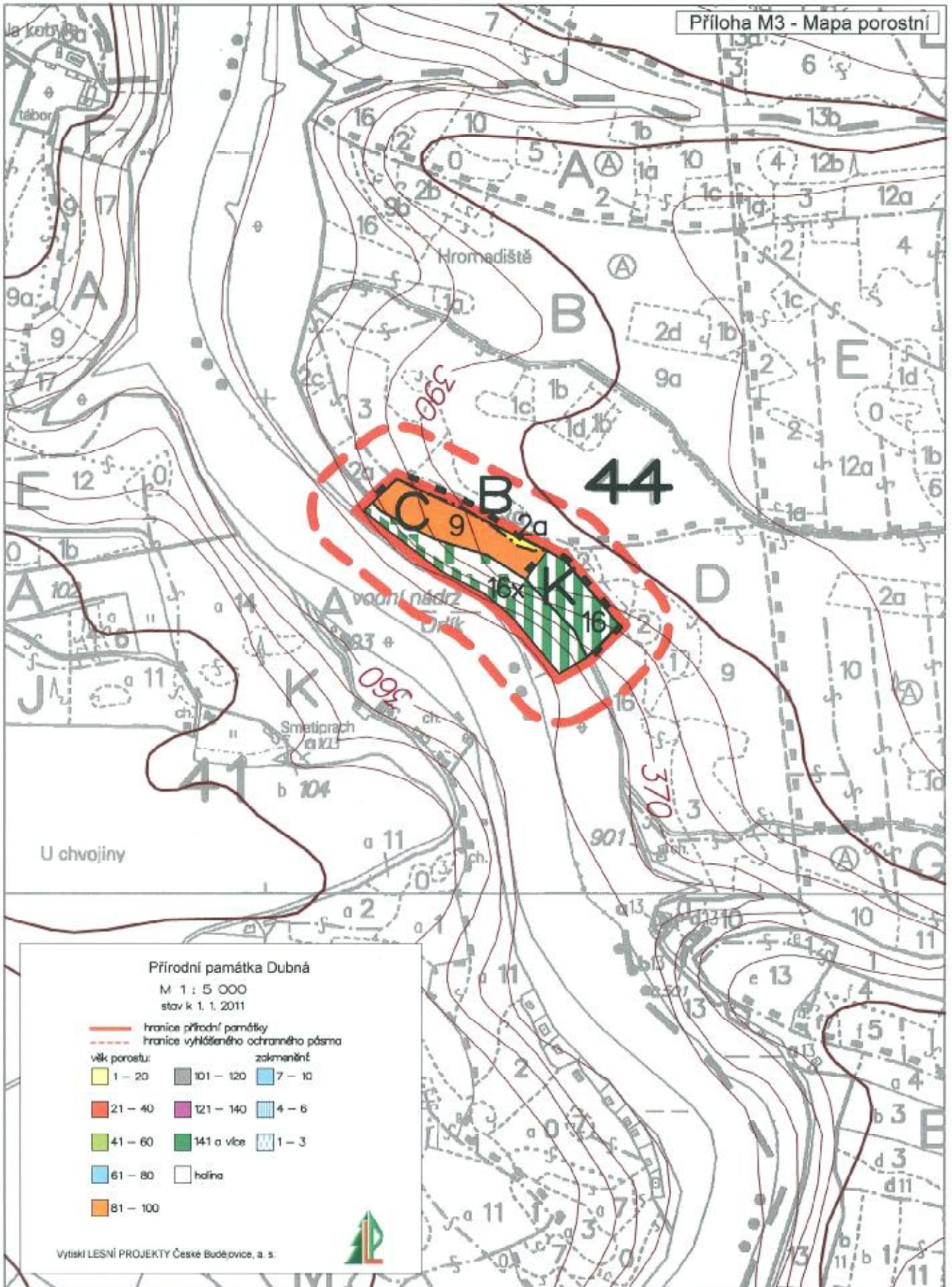


Přírodní památka Dubná
M 1 : 5 000

- hranice přírodní památky
- - - hranice vyhlášeného ochranného pásma
- parcelní hranice
- 253 parcelní číslo

Vytiskl LESNÍ PROJEKTY České Budějovice, a. s.



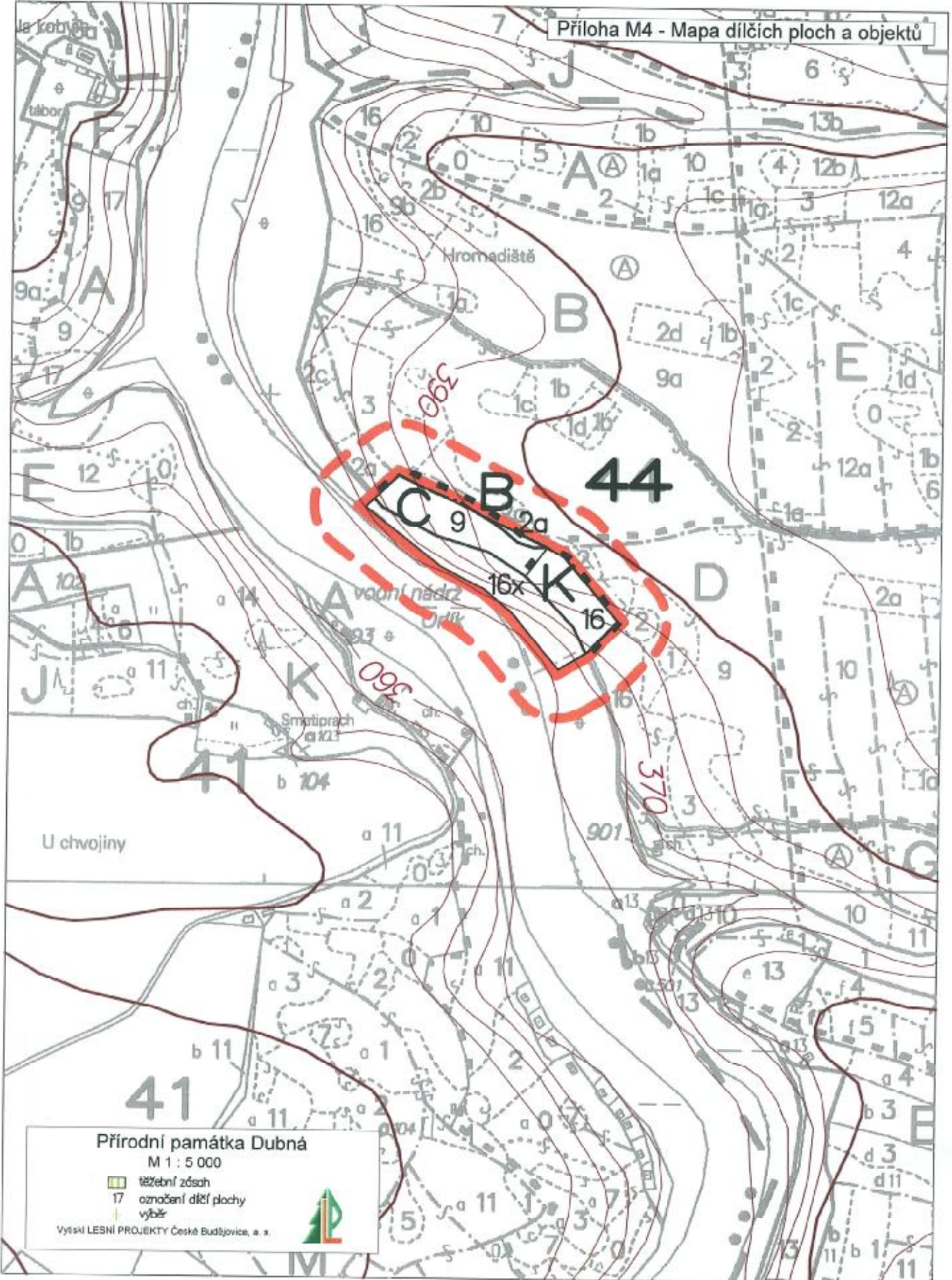


Přírodní památka Dubná


M 1 : 5 000
stav k 1. 1. 2011


- hranice přírodní památky
- hranice vyhlášeného ochranného pásma
- věk porostu:**
- 1 – 20
- 21 – 40
- 41 – 60
- 61 – 80
- 81 – 100
- 101 – 120
- 121 – 140
- 141 a více
- holina
- zakmaněná 7 – 10
- 4 – 6
- 1 – 3

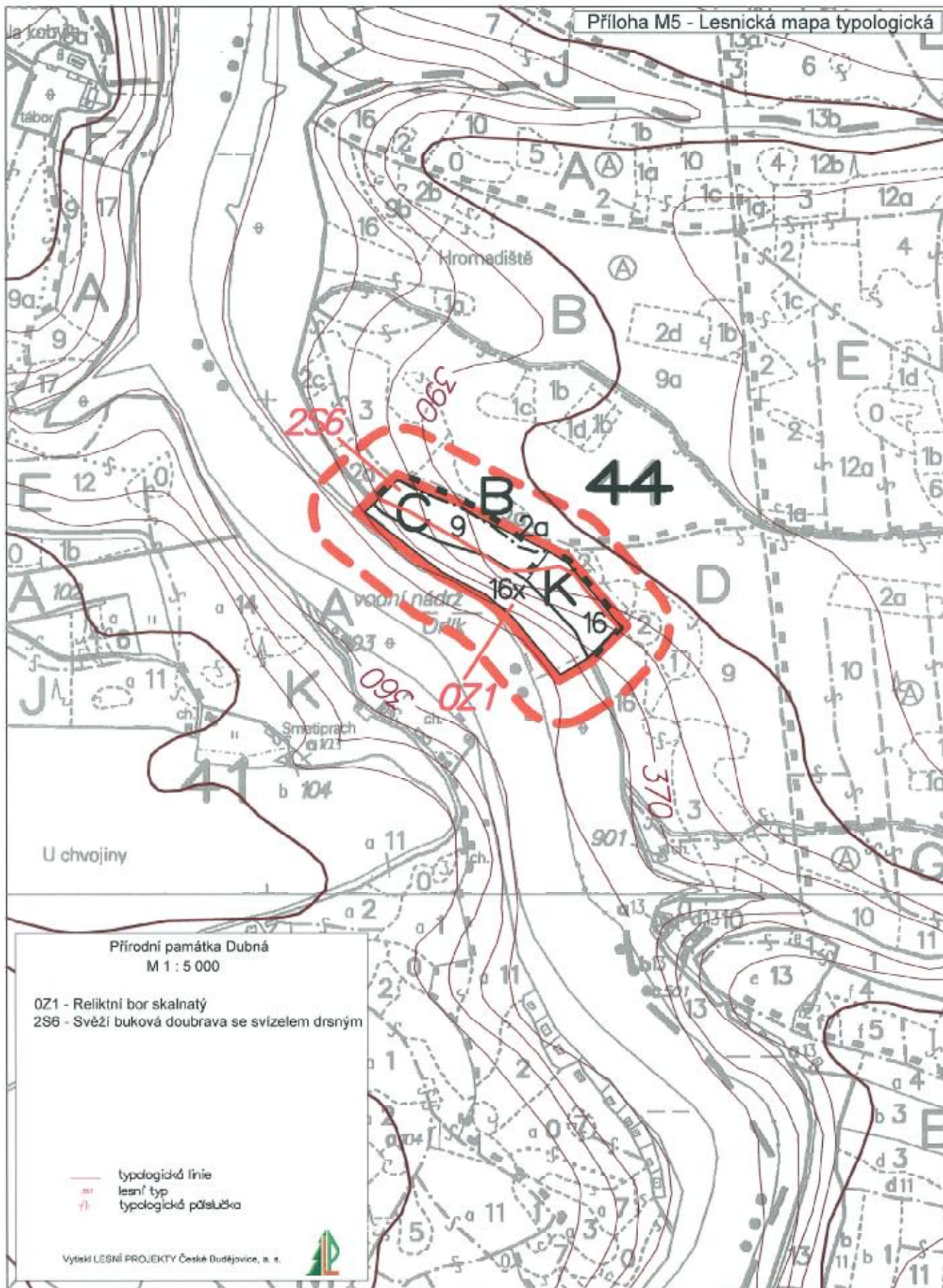




Přírodní památka Dubná
M 1 : 5 000

-  těžební zásah
-  označení dílčí plochy výběr

Vyšší LESNÍ PROJEKTY Česká Budějovice, a. s. 



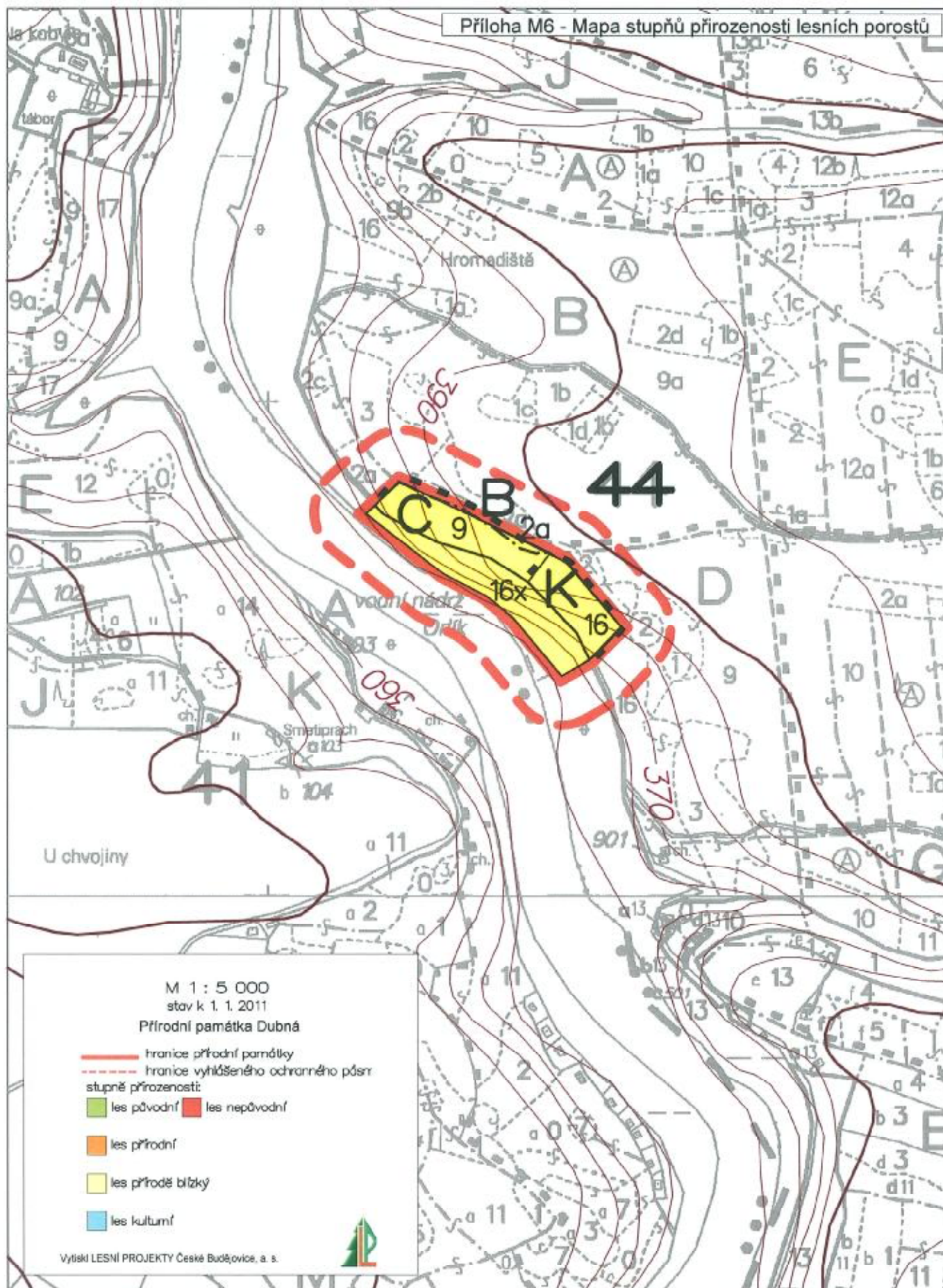
Přírodní památka Dubná
M 1 : 5 000

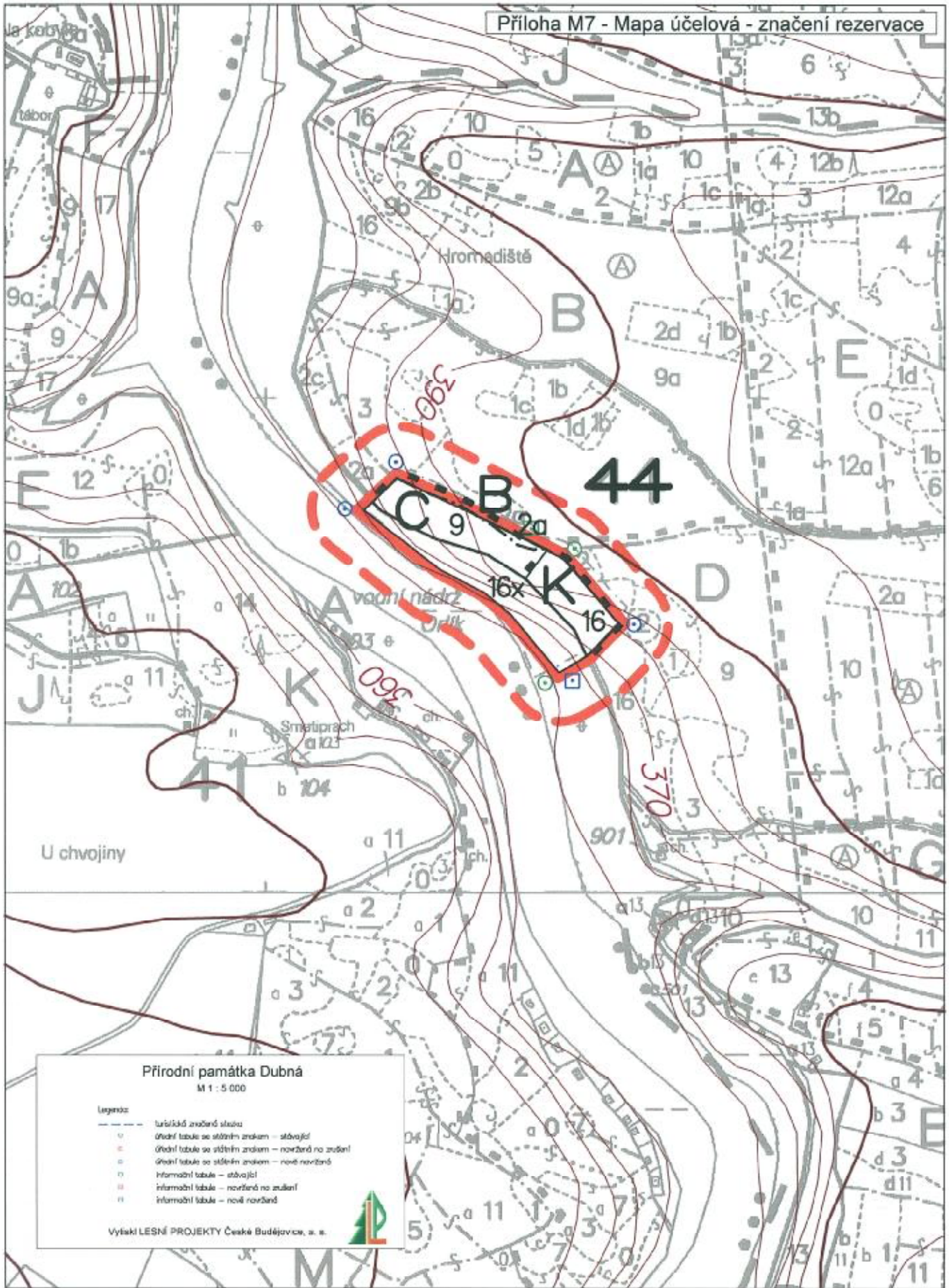
0Z1 - Reliktní bor skalnatý
256 - Svěží buková doubrava se svízelem drsným

- typologická linie
- lesní typ
- typologická přísluška



Příloha M6 - Mapa stupňů přirozenosti lesních porostů





Přírodní památka Dubná
M 1 : 5 000

Legenda:

- turistická značená stezka
- úřední tabule se státním znakem – stávající
- úřední tabule se státním znakem – nově na zrušení
- úřední tabule se státním znakem – nově navržené
- informační tabule – stávající
- informační tabule – nově na zrušení
- informační tabule – nově navržené

Vytiskl LESNÍ PROJEKTY České Budějovice, s. s.

