

PLÁN PÉČE

PRO OBDOBÍ 2018 - 2027

PŘÍRODNÍ PAMÁTKA

KALIŠTĚ



Červen 2017

EIA SERVIS s.r.o.
České Budějovice

Plán péče

Přírodní památka Kaliště

Pro období: 2018 - 2027

1. Základní údaje o zvláště chráněném území

1.1. Základní identifikační údaje

Evidenční číslo: 1400
Kategorie ochrany: přírodní památka
Název území: Kaliště

Druh právního předpisu, kterým bylo území vyhlášeno: Vyhláška
Orgán, který předpis vydal: Okresní úřad v Českých Budějovicích
Datum platnosti předpisu: 30.12.1991
Datum účinnosti předpisu: 30.12.1991

1.2. Údaje o lokalizaci území

Kraj: Jihočeský
Okres: České Budějovice
Obec s rozšířenou působností třetího stupně: České Budějovice
Obec s pověřeným obecním úřadem: České Budějovice
Obec: České Budějovice
Katastrální území: Kaliště

Orientační mapa a vymezení zájmového území viz Přílohy č. 1 a 2.

1.4. Vymezení území podle současného stavu katastru nemovitostí:

Hranice přírodní památky jsou promítnuty nad katastrální mapou, která je volně přístupná na internetu. Katastrální mapa se zákresem ZCHÚ a jeho ochranného pásma je Přílohou č. 7. Informace o parcelách jsou rovněž získány z volně přístupných internetových stránek Nahlížení do katastru nemovitostí. Plochy částí parcel, které spadají do PP, byly odměřeny pomocí programu Autocad LT2006.

Zvláště chráněné území

Parcela č. dle KN	Druh pozemku	Způsob využití pozemku	Výměra parcely (m ²)	Výměra v ZCHÚ cca (m ²)	Číslo listu vlastnictví
Katastrální území: Kaliště					
1894	Trvalý travní porost		6 452	6 452	417
1956/1	Trvalý travní porost		13 123	12 323	1
1956/2	Vodní plocha	Zamokřená plocha	1 379	1 379	1
1957	Trvalý travní porost		5 505	5 505	309
Celkem:				25 659 m², tj. 2,5659 ha	

Ochranné pásmo

Ochranné pásmo je vyhlášeno jako pás do vzdálenosti 50 m od hranice zvláště chráněného území, shoduje se tedy s ochranným pásmem ze zákona. Ochranné pásmo má plochu 4,5801 ha.

1.4. Výměra ZCHÚ a jeho ochranného pásma

Druh pozemku	ZCHÚ plocha v ha	Způsob využití pozemku	ZCHÚ plocha v ha
Lesní pozemky			
Vodní plochy	0,14	Zamokřená plocha	0,14
		Rybník nebo nádrž	0
		Vodní tok	0
Trvalé travní porosty	2,43		
Orná půda			
Ostatní zemědělské pozemky			
Ostatní plochy		Neplodná půda	
		Ostatní způsoby využití	
Zastavěné plochy a nádvoří			
Plocha celkem	2,57		

1.5. Překryv ZCHÚ s jinými chráněnými územími

Národní park:	nenachází se
Chráněná krajinná oblast:	nenachází se
Jiný typ chráněného území:	nenachází se
Natura 2000	
Ptačí oblast:	nenachází se
Evropsky významná lokalita	nenachází se

1.6. Kategorie IUCN

IV. – řízená rezervace

1.7. Předměty ochrany ZCHÚ

1.7.1. Předmět ochrany ZCHÚ podle zřizovacího předpisu

Ve vyhlášce Okresního úřadu v Českých Budějovicích ze dne 30.12.1991 je ve článku 1: Popis a vymezení chráněných přírodních výtvorů charakterizována plocha současné přírodní památky Kaliště jako „*botanicky cenná polokulturní mokrá louka s četnými chráněnými a ohroženými druhy rostlin*“.

1.7.2. Hlavní předmět ochrany – současný stav

A. ekosystémy

Název společenstva	Podíl plochy v ZCHÚ	Popis biotopu společenstva
Vlhká louka svazu Molinion s přechody ke společenstvům svazu Calthion a krátkostébelným společenstvům svazu Violion caninae	cca 80 %	Vegetačně pestrá louka s výskytem zvláště chráněných druhů rostlin. Okrajové partie obsadily uniformní porosty a klesá biodiverzita.

Pozn:

Ekosystém vlhkých luk s mozaikou společenstev bezkolencových a pcháčových luk s fragmenty ostřicových porostů a krátkostébelných smilkových trávníků je v dané antropicky ovlivněné oblasti (cca 5 km od velkoměstské aglomerace Českých Budějovic) ekosystém velmi cenný.

B. druhy

Název druhu	Aktuální početnost nebo vitalita populace v ZCHÚ	Stupeň ohrožení	Popis biotopu druhu	Zdroj údajů
Hořec hořepník <i>Gentiana pneumonanthe</i>	2 kvetoucí exempláře v roce 2016	Silně ohrožený dle zákona	Moliniová louka v centrální části PP	Vlastní průzkum 2016
Všivec lesní <i>Pedicularis sylvatica</i>	Stovky kvetoucích exemplářů r. 2016	Silně ohrožený dle zákona	Moliniová louka v centrální části PP	Vlastní průzkum 2016
Prstnatec májový <i>Dactylorhiza majalis</i>	Několik kvetoucích exemplářů r. 2016	Ohrožený dle zákona	Vlhčí část PP v JV části zadní louky	Vlastní průzkum 2016
Rosnička zelená <i>Hyla arborea</i>		Silně ohrožený dle zákona	Nalezena přímo v louce	Vlastní průzkum 2016
Skokan zelený <i>Rana esculenta</i>		Silně ohrožený dle zákona	Rybník Kaliště	Vlastní průzkum 2016
Kuňka obecná <i>Bombina bombina</i>		Silně ohrožený dle zákona	Rybník Kaliště	Vlastní průzkum 2016
Ropucha obecná <i>Bufo bufo</i>		Ohrožený dle zákona	Nalezena přímo v louce	Vlastní průzkum 2016
Čolek obecný <i>Triturus vulgaris</i>		Silně ohrožený dle zákona		Zoologický průzkum 2004
Ještěrka živorodá <i>Lacerta vivipara</i>		Silně ohrožený dle zákona	Nalezena přímo v louce	Vlastní průzkum 2016
Krahujec obecný <i>Accipiter nisus</i>		Silně ohrožený dle zákona	PP je součástí domovského okrsku	Zoologický průzkum 2004
Včelojed lesní <i>Pernis apivorus</i>		Silně ohrožený dle zákona	PP je součástí domovského okrsku	Zoologický průzkum 2004
Jestřáb lesní <i>Accipiter gentilis</i>		Ohrožený dle zákona	PP je součástí domovského okrsku	Zoologický průzkum 2004
Moták pochop <i>Circus aeruginosus</i>		Ohrožený dle zákona	PP je součástí domovského okrsku	Zoologický průzkum 2004

Jelikož hořce byly v 2,5 ha rozlehlé ploše přírodní památky zaznamenány pouze 2 kvetoucí rostliny (každá jinde) byly obě zaměřeny. Použity jsou zeměpisné souřadnice v systému WGS84:

N48°57.488', E014°35.365' +/- 2 m

N48°57.501', E014°35.358' +/- 2 m

1.8. Cíl ochrany

Dlouhodobým cílem je zachování hodnotného ekosystému kosených luk prostřednictvím trvalé péče. Cílem je pozastavení přirozených vývojových procesů, aby bylo zachováno vývojové stádium ekosystému potřebné pro udržení dobrého stavu předmětu ochrany chráněného území.

2. Rozbor stavu zvláště chráněného území s ohledem na předmět ochrany

2.1. Stručný popis území a charakteristika jeho přírodních poměrů

Přírodní památka Kaliště se nachází cca 1 km jihovýchodně obce Kaliště pod jihozápadní hrází Kalištského rybníka na katastrálním území Kaliště. Rozloha přírodní památky je 2,5659 ha. Zřízena byla vyhláškou Okresního úřadu v Českých Budějovicích dne 30. 12. 1991.

Zájmové území z geomorfologického hlediska spadá do soustavy Českomoravské, geomorfologického celku Třeboňská pánev, podcelku Lišovský práh. Nadmořská výška rezervace se pohybuje v rozmezí 499 - 506 m n.m. Plocha PP má mírný sklon k severovýchodu. Co se týče geologického podloží, zájmové území se nachází na rozhraní dvou typů metamorfovaných hornin, biotitického migmatitu a biotitické pararuly. Horniny jsou překryty deluviálními písčitohlinitými pleistocenními uloženinami. Podél vodního toku se nacházejí sedimenty holocenní. Co se týče půdy, pod loukou jsou podmáčené gleje a pseudogleje. Zájmové území se nachází v povodí Spolského potoka. Co se týče klimatu, v okolí zájmového území se prostírá mírně vlhký vrchovinový okrasek mírně teplé oblasti, suma srážek cca 650 mm, průměrná roční teplota cca 7°C. Vegetaci přírodní památky tvoří mozaika společenstev pcháčových a bezkolencových luk s fragmenty ostřicových porostů a krátkostébelných smilkových trávníků.

Přehled zvláště chráněných druhů rostlin a živočichů:

Název druhu	Aktuální početnost nebo vitalita populace v ZCHÚ	Kategorie podle vyhlášky č. 395/1992 Sb.	Zdroj údajů
Hořec hořepník <i>Gentiana pneumonanthe</i>	2 kvetoucí ex. (2016)	Druhy silně ohrožené	Vlastní 2016
Všivec lesní <i>Pedicularis sylvatica</i>	Stovky kvetoucích ex. (2016)	Druhy silně ohrožené	Vlastní 2016
Prstnatec májový <i>Dactylorhiza majalis</i>	Několik kvetoucích ex. (2016)	Druhy ohrožené	Vlastní 2016
Vemeník dvoulistý <i>Platanthera bifolia</i>	Několik ex.	Druhy ohrožené	Centaurea 2004
Pleška stopkatá <i>Willemetia stipitata</i>	Několik ex.	Druhy ohrožené	Centaurea 2004
Rosnička zelená <i>Hyla arborea</i>		Druhy silně ohrožené	Vlastní 2016
Skokan zelený <i>Rana esculenta</i>		Druhy silně ohrožené	Vlastní 2016
Kuňka obecná <i>Bombina bombina</i>		Druhy silně ohrožené	Vlastní 2016
Čolek obecný <i>Triturus vulgaris</i>		Druhy silně ohrožené	Zoologický průzkum 2004
Ještěrka živorodá <i>Lacerta vivipara</i>		Druhy silně ohrožené	Vlastní 2016
Krahujec obecný <i>Accipiter nisus</i>		Druhy silně ohrožené	Zoologický průzkum 2004
Včelojed lesní <i>Pernis apivorus</i>		Druhy silně ohrožené	Zoologický průzkum 2004

Ropucha obecná <i>Bufo bufo</i>		Druhy ohrožené	Vlastní 2016
Jestřáb lesní <i>Accipiter gentilis</i>		Druhy ohrožené	Zoologický průzkum 2004
Moták pochop <i>Circus aeruginosus</i>		Druhy ohrožené	Zoologický průzkum 2004
Krkavec velký <i>Corvus corax</i>		Druhy ohrožené	Zoologický průzkum 2004
Vlaštovka obecná <i>Hirundo rustica</i>		Druhy ohrožené	Zoologický průzkum 2004
Veverka obecná <i>Sciurus vulgaris</i>		Druhy ohrožené	Zoologický průzkum 2004



Rosnička zelená
fotografie z plochy přírodní památky dne 27.5. 2016



Hořec hořepník
fotografie z plochy přírodní památky dne 30.8. 2016

2.2. Historie využívání území a zásadní pozitivní a negativní vlivy lidské činnosti v minulosti, současnosti a blízké budoucnosti

V minulosti byly na celé ploše louky, které byly pravidelně koseny, případně pomocí mělkých stružek částečně odvodňovány. Postupné upouštění od hospodaření způsobilo částečnou degradaci luk a zarůstání části ploch dřevinným náletem (zejména olše), ruderálními druhy trav a bylin (třtina křovištní, kopřiva dvoudomá, zblochan vodní), zvýšení dominance některých konkurenčně silnějších trav a bylin (bezkoleneček, metlice trsnatá) až po degradaci na monokultury (skřípina lesní). Současné se vytrácela druhová pestrost a mizely chráněné druhy rostlin.

V době platnosti minulého plánu péče (od roku 1995) byly louky koseny dle harmonogramu vymezeného tímto plánem péče, a to až do roku 2001 včetně. S koncem pravomocí okresních úřadů skončila i péče o louky a ty byly po dva roky (2002 a 2003) ponechány ladem. Zejména východní část přírodní památky zarostla náletovými olšemi. V srpnu roku 2004 byla celá plocha chráněného území vysekána, včetně mladých náletů dřevin. Hmota byla navezena na lesní okraje, v západní části byla na několika místech v louce spálena.

Mezi loukami a Kališťským rybníkem protéká obtoková strouha, která byla zhruba před 20 lety značně prohloubena. Deponie byly navrženy v podobě valů po obou březích této obtokové strouhy a v současnosti jsou zarostlé zejména křovinami a nitrofiními druhy v podrostu.

Řízené zásahy ochrany přírody, které byly na ploše ZCHÚ během několika posledních let provedeny, jsou vypsány v kapitole 2.6. *Zhodnocení výsledků předchozí péče a dosavadních zásahů do ZCHÚ a závěry pro další postup.*

2.3. Související plánovací dokumenty, správní rozhodnutí a právní předpisy

Přírodní památka Kaliště nezahrnuje lesní pozemky, nevztahuje se na ni LHP.

Přírodní památka je součástí lokálního biocentra.

Platný územní plán města České Budějovice řadí plochu přírodní památky do kategorie „území zeleně – biocentrum“.

2.4. Současný stav ZCHÚ a přehled dílčích ploch

Na základě terénního průzkumu provedeného během vegetační sezóny roku 2016 byla plocha přírodní památky rozdělena na tři typy ploch dle vegetačního pokryvu:

1. Bezlesí – centrální část
2. Bezlesí – okrajové partie
3. Porosty dřevin

V následujícím textu jsou jednotlivé typy ploch stručně charakterizovány.

Plocha č. 1: Bezlesí – centrální část

Nejcennější formace přírodní památky, i v současnosti mimořádně druhově bohatá, zaujímá centrální část přírodní památky – konkrétně podstatnou část zadní louky. Jedná se střídavě vlhkou louku svazu Molinion s přechody ke společenstvům svazu Calthion a krátkostébelným společenstvům svazu Violion caninae.

Významně je zastoupeno spektrum druhů typických pro moliniové louky, jako: bezkolenec modrý, bukvice lékařská, svízel severní, čertkus luční, řebříček bertrám, olešník kmínolistý, krvavec toten, mochna nátržník, pryskyřník prudký, pryskyřník zlatožlutý (*Molinia caerulea*, *Betonica officinalis*, *Galium boreale*, *Succisa pratensis*, *Achillea ptarmica*, *Selinum carvifolia*, *Sanguisorba officinalis*, *Potentilla erecta*, *Ranunculus acris*, *R. auricomus*). Nejnápadnější rostlinou jarního spektra je všivec lesní (*Pedicularis sylvatica*), jehož velmi početná populace čítající stovky rostlin tvoří uprostřed centrální plochy zapojené a bohatě kvetoucí porosty. Nejvzácnější rostlinou v přírodní památce je hořec hořepník (*Gentiana pneumonanthe*). Při terénním průzkumu dne 30. 8. 2016 byly nalezeny dvě kvetoucí rostliny.

Ve vlhčích částech plochy se uplatňují zejména vrbina obecná, kyprej vrbice, kozlík dvoudomý, violka bahenní, kohoutek luční, pcháč bahenní, metlice trsnatá, smldník bahenní (*Lysimachia vulgaris*, *Lythrum salicaria*, *Valeriana dioica*, *Viola palustris*, *Lychnis flos-cuculi*, *Cirsium palustre*, *Deschampsia caespitosa*, *Peucedanum palustre*), dále celé spektrum ostřic jako ostřice obecná, o. prosová, o. Hartmannova, o. šedavá, o. ježatá, o. bledavá (*Carex nigra*, *C. panicea*, *C. hartmanii*, *C. canescens*, *C. echinata*, *C. palescens*) a sítin jako sítina rozkladitá, klubkatá, sítina článkovaná (*Juncus effusus*, *J. conglomeratus*, *J. articulatus*). Vzácně se v louce vyskytuje prstnatec májový (*Dactylorhiza majalis*), v roce 2016 populace čítala několik kvetoucích jedinců a několik sterilních.

Centrální část popisované nejcennější formace je obsazena krátkostébelným společenstvem. Z trav se zde uplatňuje smilka tuhá, medyněk vlnatý, tomka vonná, třeslice prostřední, psineček výběžkatý, trojzubec poléhavý (*Nardus stricta*, *Holcus lanatus*, *Anthoxanthum odoratum*, *Briza media*, *Agrostis stolonifera*, *Danthonia decumbens*), z bylin například sasanka hájní, černohlávek obecný, zběhovec plazivý, vřes obecný (*Anemone nemorosa*, *Prunella vulgaris*, *Ajuga reptans*, *Calluna vulgaris*) a přesahují sem ostatní výše jmenované druhy.

Plocha č. 2: Bezlesí – okrajové partie

První louka a okrajové části druhé (zadní) louky jsou zarostlé vysokou vlhkomilnou vegetací ochuzeného spektra. Dominuje nejčastěji vrbina obecná, skřípina lesní, ostřice měchýřkatá (*Lysimachia vulgaris*, *Scirpus sylvaticus*, *Carex vesicaria*), v menší míře jsou zastoupeny typické rostliny vlhkých nebo střídavě vlhkých luk jako blatouch bahenní, mochna nátržník, bukvice lékařská, metlice trsnatá, smldník bahenní, suchopýr úzkolistý, bika mnohokvětá (*Caltha palustris s.l.*, *Potentilla erecta*, *Betonica officinalis*, *Deschampsia caespitosa*, *Peucedanum palustre*, *Eriophorum angustifolium*, *Luzula multiflora*). Zastoupeno je spektrum ostřic jako ostřice obecná, o. prosová, o. Hartmannova, o. šedavá, o. ježatá, o. bledavá (*Carex nigra*, *C. panicea*, *C. hartmanii*, *C. canescens*, *C. echinata*, *C. palescens*) a sítin jako sítina rozkladitá, s. klubkatá, si článkovaná (*Juncus effusus*, *J. conglomeratus*, *J. articulatus*). Zvláště chráněné rostliny, jmenovitě hořec hořepník, prstnatec májový a všivec lesní (*Gentiana pneumonanthe*, *Pedicularis sylvatica*, *Dactylorhiza majalis*) ani jiné zvláště chráněné druhy zde nebyly zjištěny.

Plocha č. 3: Porosty dřevin

Zhruba třetinu rozlohy přírodní památky pokrývají porosty dřevin. Mezi loukou a rybníkem prochází obtoková strouha, která byla asi před 20 lety prohrnuta a materiál ponechaný na březích této strouhy obsadily náletové dřeviny. Dominuje vrba popelavá (*Salix cinerea*), přimíšeny jsou hlavně olše a vrby (*Alnus glutinosa*, *Salix fragilis*, *S. caprea*, *S. cinerea*), hojná je krušina olšová (*Frangula alnus*), ale zastoupena je i borovice, bříza, osika, dub, hloh (*Pinus sylvestris*, *Betula pendula*, *Populus tremula*, *Quercus robur*, *Crataegus sp.*). V podrostu se objevují ruderalní prvky, směrem k rybníku pak zblochan vodní a orobinec široolistý (*Glyceria maxima*, *Typha latifolia*).

Dvě louky přírodní památky odděluje linie olší (*Alnus glutinosa*). Páteří linie je koryto maličké vodoteče, která je potokem jen po větších deštích. V jižním výběžku přírodní památky je prameniště tohoto sezónního toku zarostlé dřevinami. Stromové patro tvoří převážně olše lepkavá (*Alnus glutinosa*), v keřovém patru dominuje krušina olšová (*Frangula alnus*). Bylinný podrost prameniště tvoří blatouch bahenní, tužebník jilmový, skřípina lesní, sasanka hájní, kozlík dvoudomý, přeslička lesní (*Caltha palustris s.l.*, *Filipendula ulmaria*, *Scirpus sylvaticus*, *Anemone nemorosa*, *Valeriana dioica*, *Equisetum sylvaticum*) a jiné běžné rostliny.

Od jihozápadu zasahuje do plochy přírodní památky výběžek charakteru jehličnatého lesa, ačkoliv se jedná o parcelu trvalého travního porostu. Les tvoří smrk a borovice (*Picea abies*, *Pinus sylvestris*). Les je hustý a téměř bez podrostu, jen na světlejším okraji se uplatňuje brusnice borůvka a šťavel kyselý (*Vaccinium myrtillus*, *Oxalis acetosella*).

Rozbor současného stavu ZCHÚ podle dílčích ploch (mapka) je Přílohou č. 17 plánu péče. Tabulka doporučených zásahů podle dílčích ploch je obsahem kapitoly 3.1. *Výčet, popis a lokalizace plánovaných zásahů ve ZCHÚ.*

2.5. Zhodnocení výsledků předchozí péče a dosavadních ochranných zásahů do ZCHÚ a závěry pro další postup

V době platnosti minulého plánu péče (Albrechtová 1995) v letech 1995 – 2001 byly louky přírodní památky koseny dle harmonogramu stanoveného v tomto plánu péče. Díky tomuto managementu se podařilo zabránit zarůstání náletem dřevin, snižování druhové diverzity a celkové degradaci biotopu.

V letech 2002 a 2003 byly louky ponechány ladem. Sukcese se prosadila nejsilněji ve východní části přírodní památky, na níž vyrazily stovky mladých náletových olší. Jejich postup zastavil zásah provedený v srpnu r. 2004, kdy byla celá plocha luk pokosena včetně východní části křovinořezem. Pokosená hmota byla v srpnu 2004 z luk vyhrabána a uložena do hromad v lesních okrajích nebo spálena.

Následující plán péče na období 2006 – 2015 (EIA SERVIS 2005) navrhl kosení 1x ročně, na části s hořci v říjnu, na ostatní ploše v červnu.

V rezervační knize jsou doloženy záznamy managementu objednaného příslušným orgánem ochrany přírody (KÚ JČK). Je doložen management z let 2006, 2007, 2008, 2009 a 2011. Kosení probíhalo v červnu, kdy byly určité plochy vynechány, a dosečeny byly v září. V roce 2012 nebyl z organizačních důvodů žádný management proveden. Následující roky byly objednány následující zásahy:

2013:

Urovnání povrchu s částečným narušením drnu (lehké brány + tahač s nízkým tlakem na půdu - podmáčený povrch), odstranění biomasy

Kosení v září, v plochách budou vynechána kruhová místa o průměru cca 10 m, vyznačená na středu barevně označenými kolíky, místa s výskytem hořců vynechat do doby po jejich odkvětu a vysemenění

2014

Ruční kosení vlhkých luk včetně likvidace výmladků a náletů dřevin, odstranění případných polomů a spadných větví před sečí, částečné přebránování. Sběr a odvoz hmoty mimo ZCHÚ, termín září – říjen.

2015

Urovnání povrchu s částečným narušením drnu (lehké brány + tahač s nízkým tlakem na půdu - podmáčený povrch), odstranění biomasy

Kosení v září, v plochách budou vynechána kruhová místa o průměru cca 10 m, vyznačená na středu barevně označenými kolíky, místa s výskytem hořců vynechat do doby po jejich odkvětu a vysemenění

2016

Ruční kosení vlhkých luk s odstraňováním drobných výmladků dřevin. První seč mozaikovitě v termínu do 15.6. s vynecháním vstavačovitých, 50% plochy, tj. 0,66 ha. Druhá seč celé plochy v termínu od 15.10. (po dozrání a vysemenění hořců). Veškerou biomasu je nutno okamžitě po zásahu odklidit z plochy PP, doložit doklad o likvidaci.

Zhodnocení prováděného managementu:

Z terénního průzkumu provedeného v roce 2016 i ze srovnání údajů o početnosti výskytu zvláště chráněných rostlin lze usuzovat, že prováděný management je vyhovující a účinný. Populace hořce hořepníku nevymřela, ale v malé početnosti se dlouhodobě udržuje. Populace prstnatce májového rovněž. Populace všivce lesního oproti roku 2005 vzrostla na dvojnásobek. Charakter moliniové louky, zejména krátkostébelného centra s přechody ke smilkovým trávníkům, zůstal díky managementu zachován. Náletové dřeviny, které v minulosti plochu z části zarostly, byly pravidelným kosením potlačeny.

Závěry pro další postup:

Prováděný management je vyhovující a účinný. Není každoročně úplně stejný, což předmětům ochrany prospívá. Doporučuji i nadále provádět management obdobně, jako v letech 2015 a 2016.

2.6. Stanovení prioritních zájmů ochrany přírody v případě možné kolize

Prioritní zájmy ochrany území se odvíjí od předmětu ochrany stanoveného vyhlášovacím předpisem. Předmětem ochrany dle vyhlášky je „*botanicky cenná polokulturní mokrá louka s četnými chráněnými a ohroženými druhy rostlin*“.

Prioritním zájmem je tedy ochrana ekosystému vlhkých luk a jejich druhové bohatosti.

Management je nutné podřídit zachování druhové bohatosti a nárokům hořce hořepníku, prstnatce májového, všivce lesního a dalších charakteristických rostlin.

3. Plán zásahů a opatření

3.1. Výčet, popis a lokalizace plánovaných zásahů ve ZCHÚ

V následujících dvou kapitolách jsou popsány jednotlivé navrhované zásahy. V kapitole 3.1.1. *Rámcová směrnice péče* jsou zásahy popsány obecně pro celé území, v kapitole 3.1.2. *Podrobný výčet navrhovaných zásahů a činností v území* jsou tabulkovou formou rozepsány konkrétní zásahy pro jednotlivé dílčí plochy uvnitř přírodní památky.

3.1.1. Rámcová směrnice péče

Péče o luční porosty:

Typ managementu	Kosení, shrabání a odvoz hmoty
Vhodný interval	Bezlesí – centrální část (plocha 1) 1x ročně Bezlesí – okrajové partie (plocha 2) 1x ročně Porosty dřevin – (plocha 3) prořezávky 1x za 10 let
Minimální interval	Bezlesí – centrální část (plocha 1) 1x za 2 roky Bezlesí – okrajové partie (plocha 2) 1x ročně Porosty dřevin – (plocha 3) prořezávky 1x za 20 let
Pracovní nástroj	Lehká mechanizace a ruční nástroje
Kalendář pro management	Bezlesí – centrální část (plocha 1) 2. ½ října Bezlesí – okrajové partie (plocha 2) červen Porosty dřevin – (plocha 3) mimo vegetační období
Upřesňující podmínky	Viz kapitola 3.1.2. <i>Podrobný výčet navrhovaných zásahů a činností v území</i>

Péče o rostliny:

Péče o rostliny je realizována údržbou jejich biotopu. Nejcennějšími taxony jsou hořec hořepník a všivec lesní, rostoucí v centrální části zadní louky (plocha 1). Tato plocha bude kosena až po odkvětu a vysemenění hořce, tedy ve druhé polovině října. Zbytek louky bude kosen v období červen - červenec.

Péče o živočichy:

Přírodní památka Kaliště plní částečně i funkci refugia pro některé živočichy. Vysoké je zastoupení oboživelníků, a to přímo v mokré louce nebo na okraji rybníka. Plocha přírodní památky je součástí domovských okrsků řady zajímavých ptačích druhů, zejména dravců. Zachování stávajícího charakteru přírodní památky i zachování mozaiky biotopů v jejich okolí je předpokladem i zachování pestrosti zdejší fauny.

3.1.2. Podrobný výčet navrhovaných zásahů a činností v území

Označení	Výměra cca (ha)	Stručný popis	Doporučený zásah	Naléhavost	Interval provádění	Termín provedení
1	0,70	Bezlesí – centrální část (zadní louka)	Kosení, shrabání, odvoz	1	1x ročně	2. ½ října
2	0,70	Bezlesí – okrajové partie (první louka a okraje zadní louky)	Kosení, shrabání, odvoz	1	1x ročně	Červen - červenec
3	1,15	Porosty dřevin	Prořezávky, odvezení větví	2	1x za 10 let	Mimo vegetační období

Mapa ploch je přílohou č. 19.

3.2. Zásady hospodářského nebo jiného využívání ochranného pásma včetně návrhu zásahů a přehledu činností

Ochranné pásmo je vyhlášeno jako pás do vzdálenosti 50 m od hranice zvláště chráněného území, shoduje se tedy s ochranným pásmem ze zákona. Ochranné pásmo má plochu 4,5801 ha.

V ochranném pásmu jsou zastoupeny lesní pozemky, vodní plocha, trvalé travní porosty a ostatní plochy. Na žádném pozemku ochranného pásma není prováděna taková činnost, která by poškozovala plochu přírodní památky a ohrožovala předměty ochrany. Při obhospodařování pozemků ochranného pásma je nutno dbát na obecné zásady, jako je nevjíždění na plochu přírodní památky mechanizací, nepoškození travního drnu těžkou technikou, ohněm apod.

V roce 2017 byla lokalita kontrolována v jarním období. V ochranném pásmu v lese u nejzápadnějšího výběžku přírodní památky bylo vytěženo dříví a bylo odvezeno z lesa přes plochu přírodní památky. Technika vyryla v mokřím terénu hluboké koleje. Svážení dříví přes chráněné území poškozuje vegetační kryt přírodní památky a nelze jej tolerovat. Rybník Kaliště byl v jarním období r. 2017 vypuštěn.

3.3. Zaměření a vyznačení ZCHÚ v terénu

V terénu je přírodní památka označena hraničními pruhy po obvodu. Jižní hranice není v terénu vyznačena správně – je vyznačena po okraji lesního porostu. Skutečná hranice však běží po hranicích parcel – tedy parcela p.č. 1895 k.ú. Kaliště do PP nespadá, naopak do PP patří celá parcela p.č. 1956/1 včetně části porostu charakteru jehličnatého lesa.

U příjezdové cesty u východní hranice je umístěna tabule se státním znakem. Informační tabule se zde žádná nenachází.

3.4. Návrhy potřebných administrativně – správních opatření v území

Návrhy na změnu druhů pozemků, způsobů využívání, změny majetkových nebo nájemních vztahů, stejně jako návrhy na úpravu hranic území, přehlášení apod. nejsou předkládány.

3.5 Návrhy na regulaci rekreačního a sportovního využívání území veřejností

Plocha přírodní památky není využívána pro rekreaci a sport.

Výkon práva myslivosti není na ploše přírodní památky omezen, myslivecké stavby sem ale nesmí být umísťovány bez souhlasu příslušného orgánu přírody.

Nelze tolerovat svážení dříví z okolních lesů přes louky přírodní památky, neboť to silně poškozuje vegetační kryt.

3.6. Návrhy na vzdělávací využití ZCHÚ

Na okraji přírodní památky bude umístěna tabule s informačním textem.

3.7. Návrhy na průzkum či výzkum ZCHÚ a monitoring

Každoroční monitoring populace hořce hořepníku (*Gentiana pneumonanthe*).

Periodická kontrola výskytu ostatních zvláště chráněných druhů rostlin.

Doporučuji inventarizační průzkum bezobratlých živočichů provedený během letní sezóny zaměřený na výskyt brouků (zejména střevlíkovitých) a denních motýlů (zejména modrásků r. *Maculinea*).

4. Závěrečné údaje

4.1. Předpokládané orientační náklady hrazené orgánem ochrany přírody podle jednotlivých zásahů (druhů prací)

Druh zásahu	Odhad plochy (ha)	Orientační náklady za rok (Kč)	Orientační náklady za období platnosti plánu péče (Kč)
Jednorázové zásahy			
Instalace tabule s informačním textem			10 000
Opakované zásahy			
Plocha 1: Kosení bezlesí – centrální část (zadní louka) 1x ročně v říjnu, shrabání a odvoz	0,70	12 600	126 000
Plocha 2: Kosení bezlesí – okrajové partie (první louka a okraje zadní louky) 1x ročně v termínu červen - červenec, shrabání a odvoz	0,70	12 600	126 000
Plocha 3: prořezávky porostů dřevin 1x za 10 let mimo vegetační období, odvoz větví	1,15		34 500
Celkem		25 200	296 500

4.2. Použité podklady a zdroje informací

Rezervační kniha přírodní památky Kaliště uložená na KÚ JČK

Plán péče na období 1995 – 2004, Albrechtová 1995

Plán péče pro období 2005 – 2014, EIA SERVIS s.r.o., 2004

Biologický průzkum PP Kaliště, EIA SERVIS s.r.o., 2004

Chráněná území ČR, svazek VIII. – Českobudějovicko, AOPK 2003

Seznam zvláště chráněných území ČR, AOPK 2003

Odborná literatura

Vlastní terénní průzkum během vegetační sezóny roku 2016

Informace a podklady poskytnuté Krajským úřadem Jihočeského kraje, odbor ŽP (ing. Vlášek)

4.3. Seznam použitých zkratk

KÚ JČK , odbor ŽP– Krajský úřad Jihočeského kraje, odbor životního prostředí

ZCHÚ – zvláště chráněné území

PP – přírodní památka, OP – ochranné pásmo

EVL – evropsky významná lokalita, PO – ptačí oblast

4.4. Plán péče zpracoval

Zpracovatel: EIA SERVIS s.r.o.

U Malše 20

České Budějovice

370 01

Zpracoval: Ing. A. Čurnová

Podpis: _____


5. Přílohy plánu péče

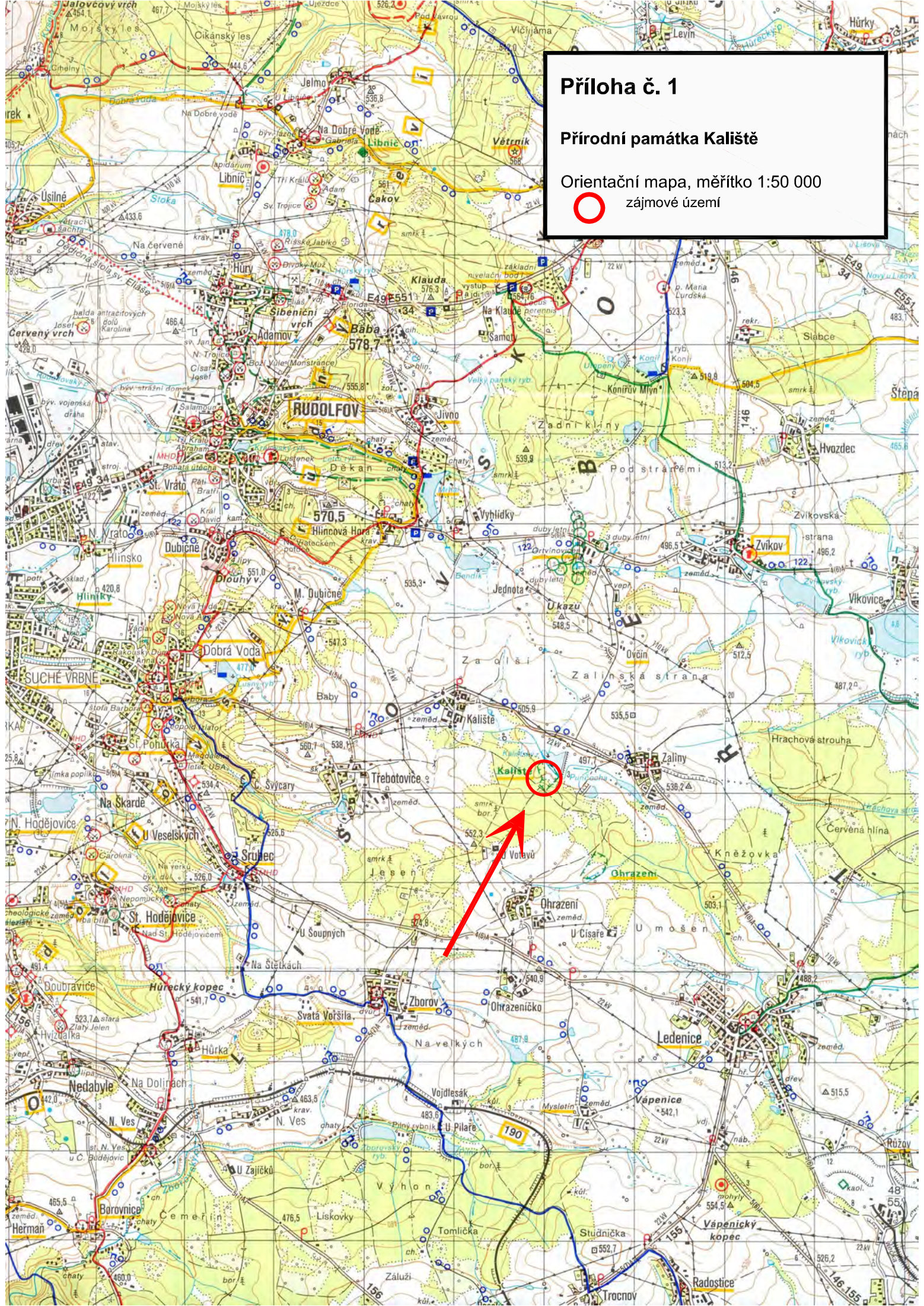
1. Orientační mapa s vyznačením území – širší okolí
2. Orientační mapa s vyznačením území – bezprostřední okolí
3. Orientační mapa s vyznačením území – II. vojenské mapování
4. Orientační mapa s vyznačením území – III. vojenské mapování
5. Orientační mapa s vyznačením území – historická ortofotomapa
6. Orientační mapa s vyznačením území – územně správní členění
7. Katastrální mapa
8. Ochrana přírody a krajiny
9. Natura 2000 – lokalita není EVL ani PO, není zastoupena
10. Ochrana památek
11. Ochrana podzemních a povrchových vodních zdrojů
12. Zásobování vodou a vypouštění odpadních vod – jev není zastoupen
13. Ochrana nerostných surovin a ochrana před nepříznivými geologickými vlivy – jev není zastoupen
14. Znečištění životního prostředí – jev není zastoupen
15. Zemědělské hospodaření – evidence zemědělské půdy LPIS
16. Lesnické hospodaření – lesní půda
17. Mapa dílčích ploch
18. Mapa předmětů ochrany
19. Mapa managementových zásahů
20. Mapa invazních, expanzních či jiných nežádoucích druhů
21. Mapa rozmístění hraničníků a informačních tabulí
22. Mapa navrhovaného vymezení ZCHÚ – nové hranice – nejsou navrhovány

Příloha č. 1

Přírodní památka Kaliště

Orientační mapa, měřítko 1:50 000



 zájmové území

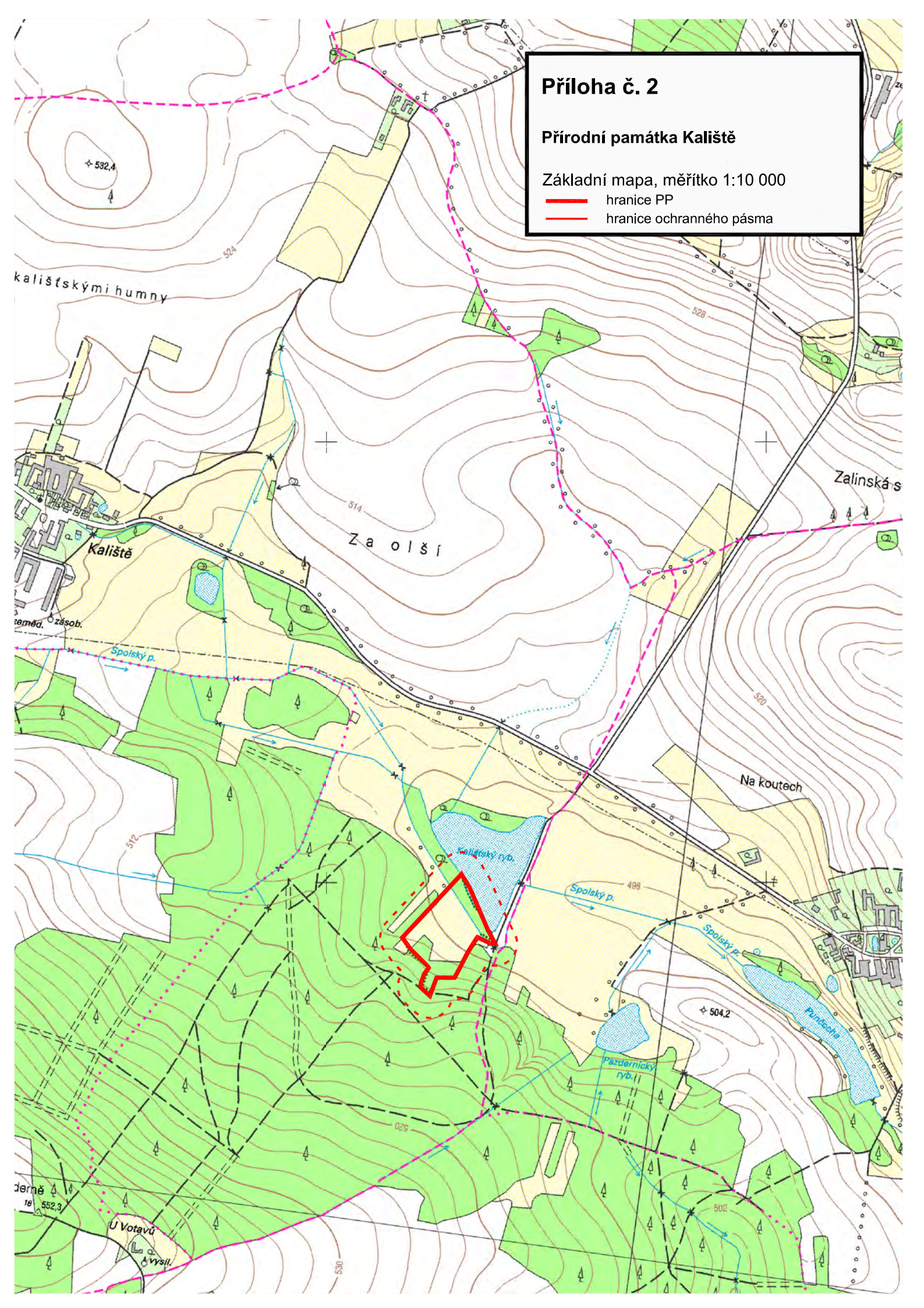


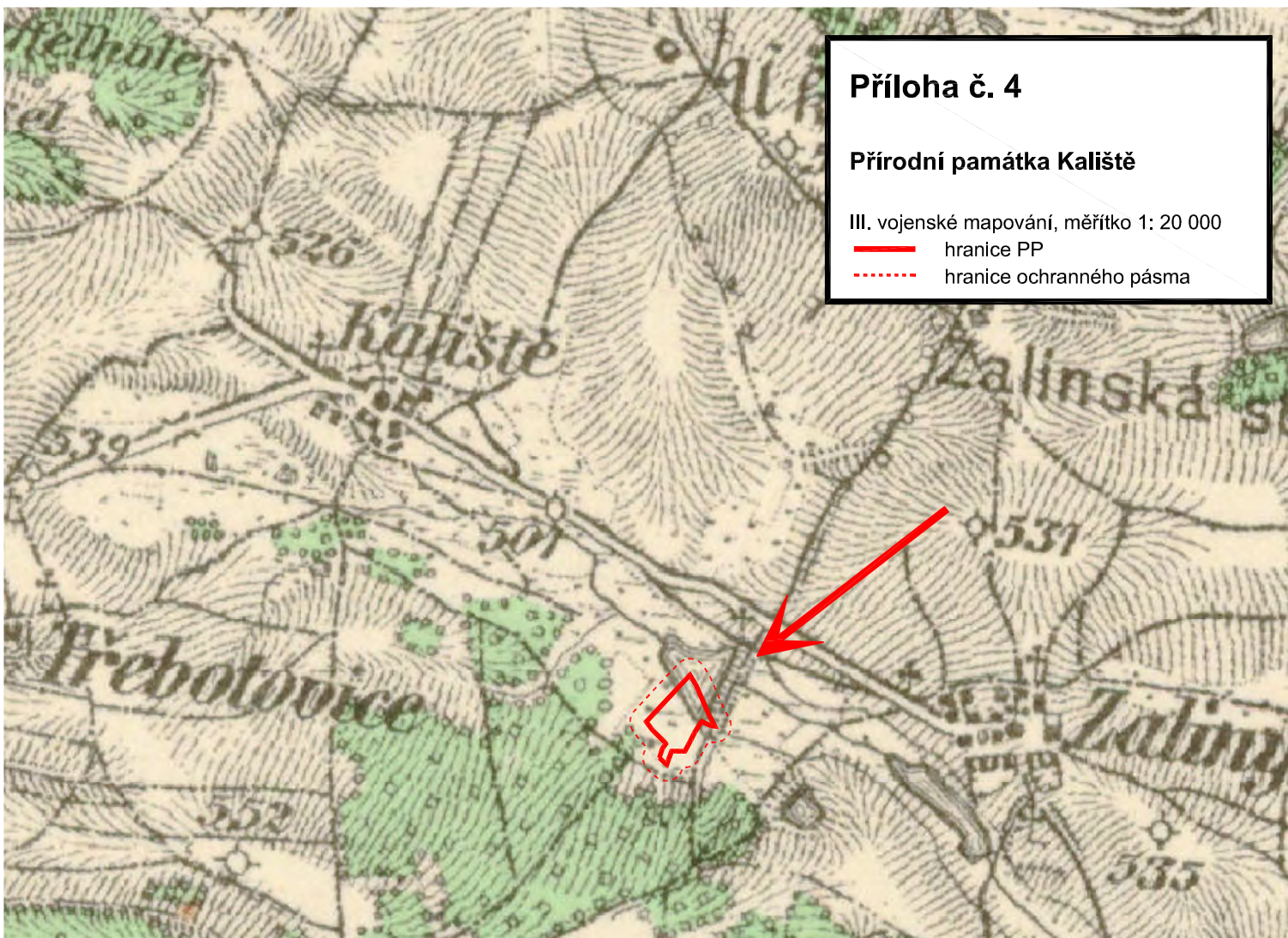
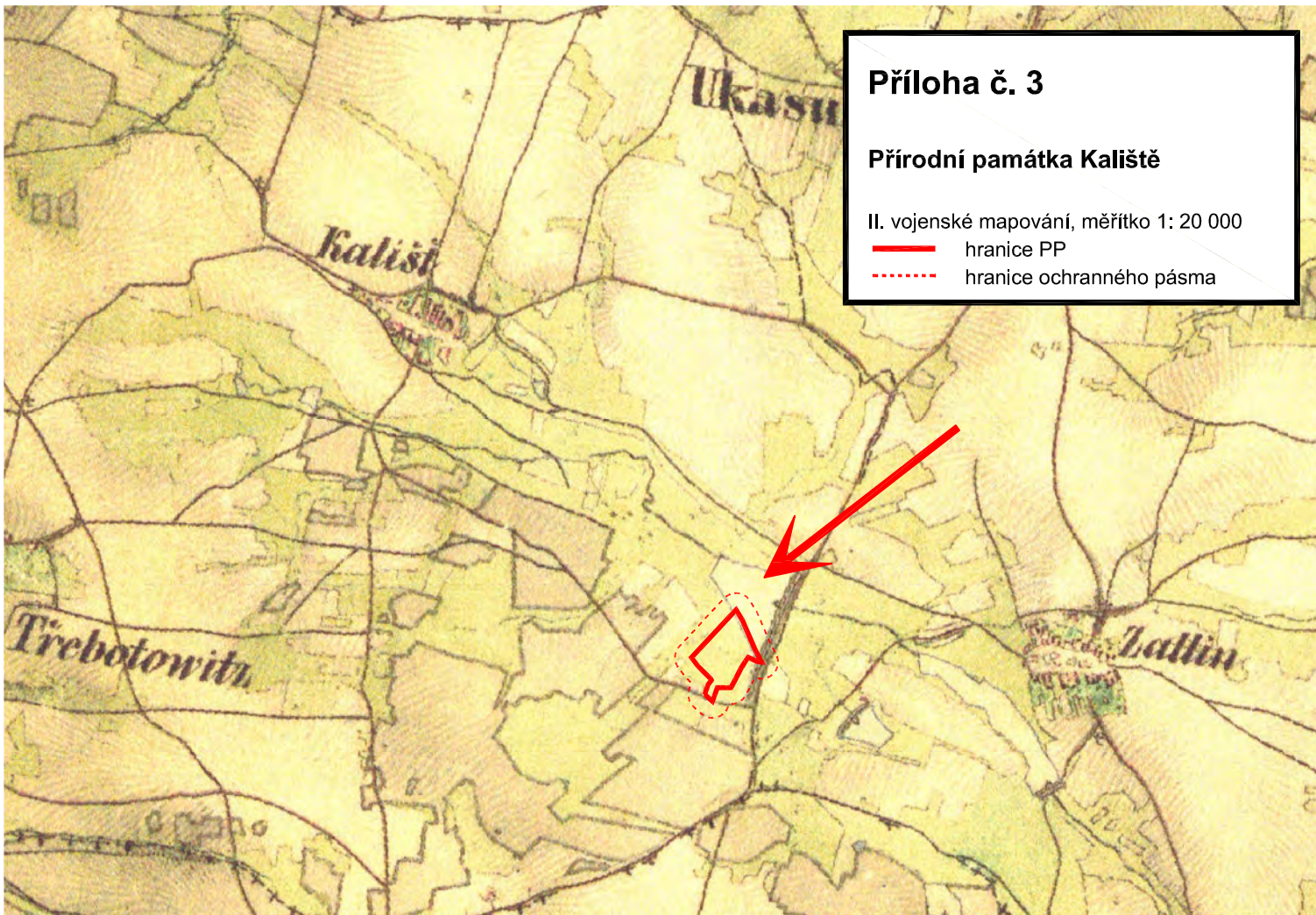
Příloha č. 2

Přírodní památka Kaliště

Základní mapa, měřítko 1:10 000

-  hranice PP
-  hranice ochranného pásma



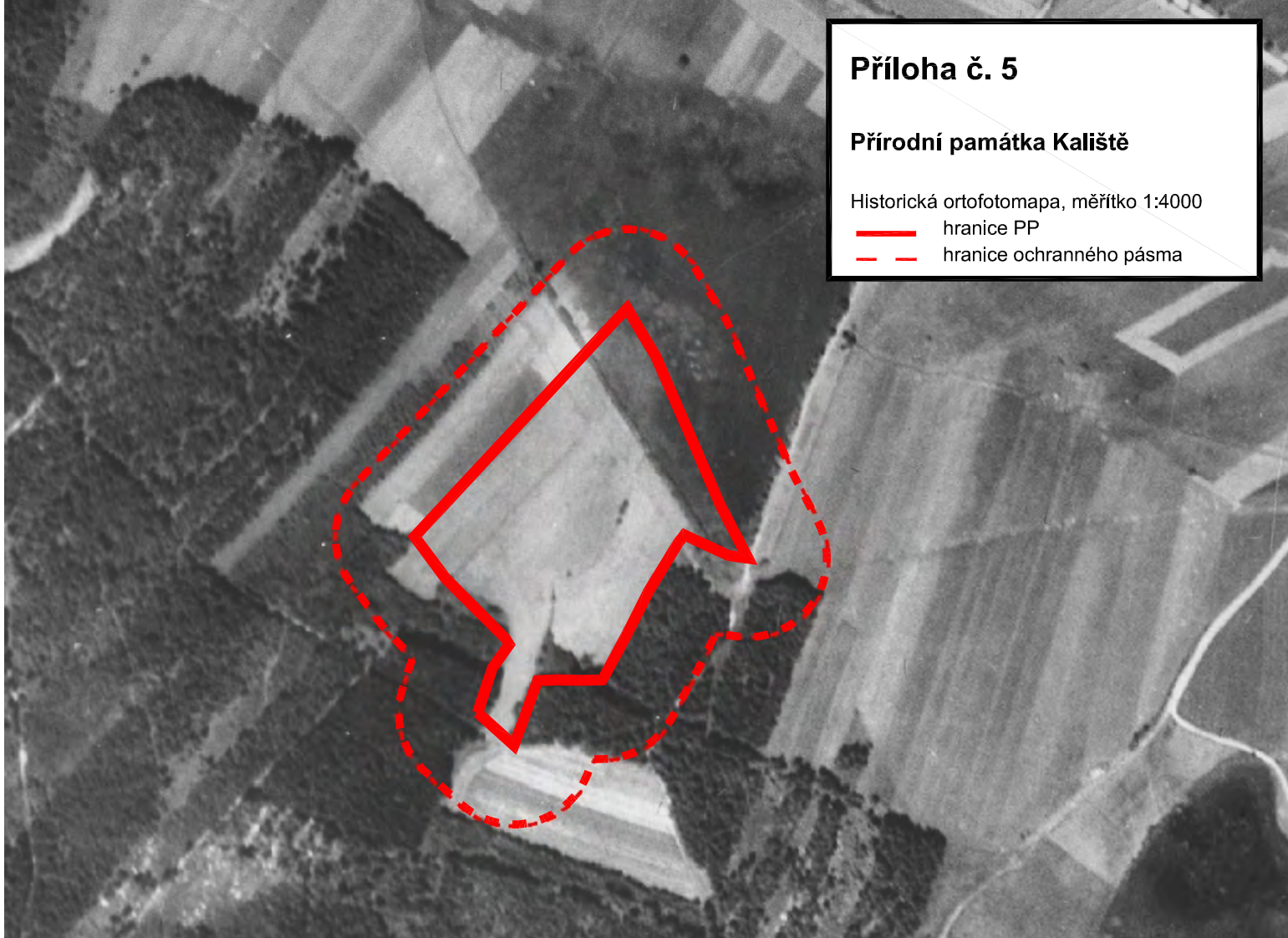


Příloha č. 5

Přírodní památka Kaliště

Historická ortofotomapa, měřítko 1:4000

- hranice PP
- - - hranice ochranného pásma

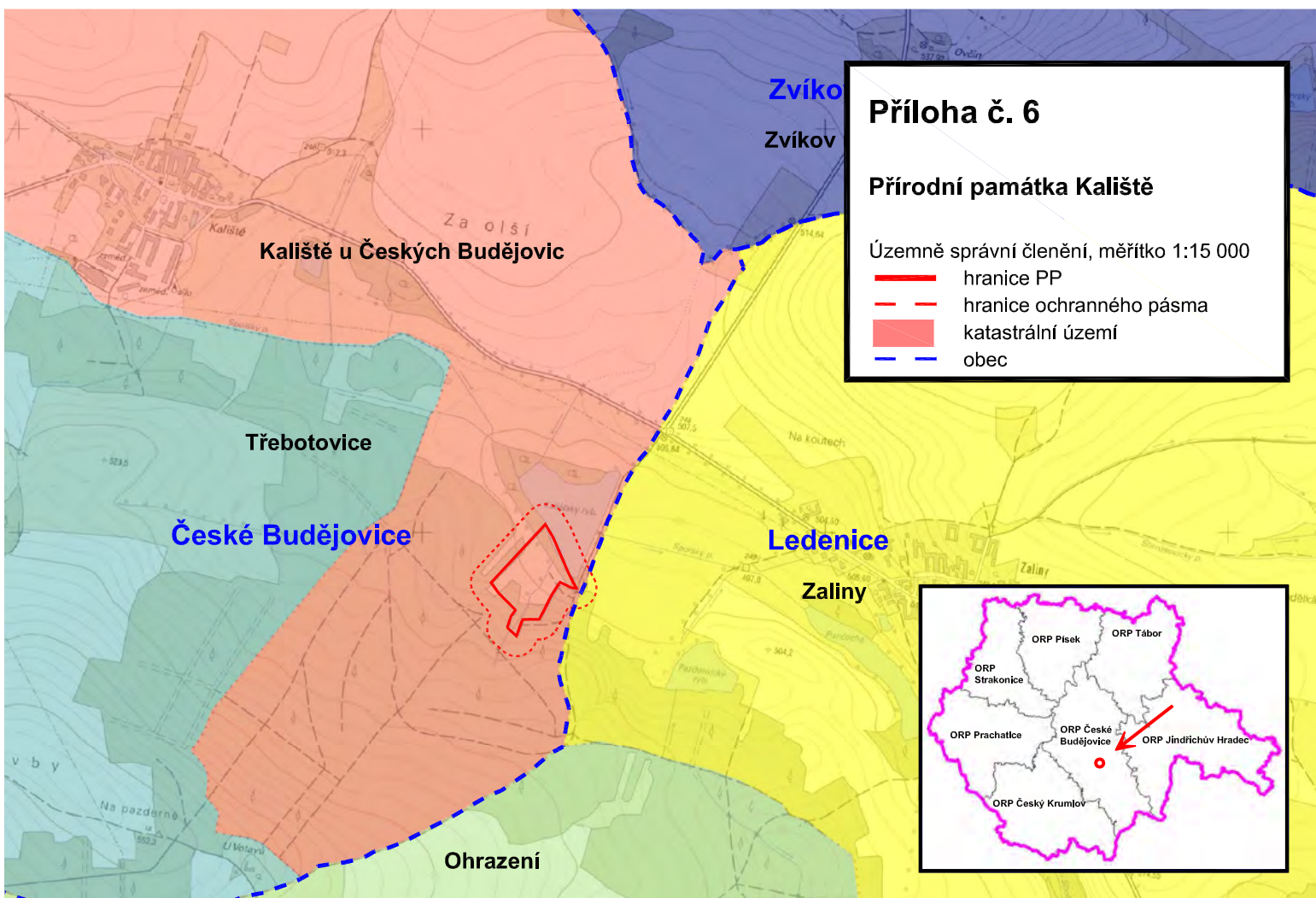


Příloha č. 6

Přírodní památka Kaliště

Územně správní členění, měřítko 1:15 000

- hranice PP
- - - hranice ochranného pásma
- katastrální území
- obec



k.ú. Kaliště u Českých Budějovic

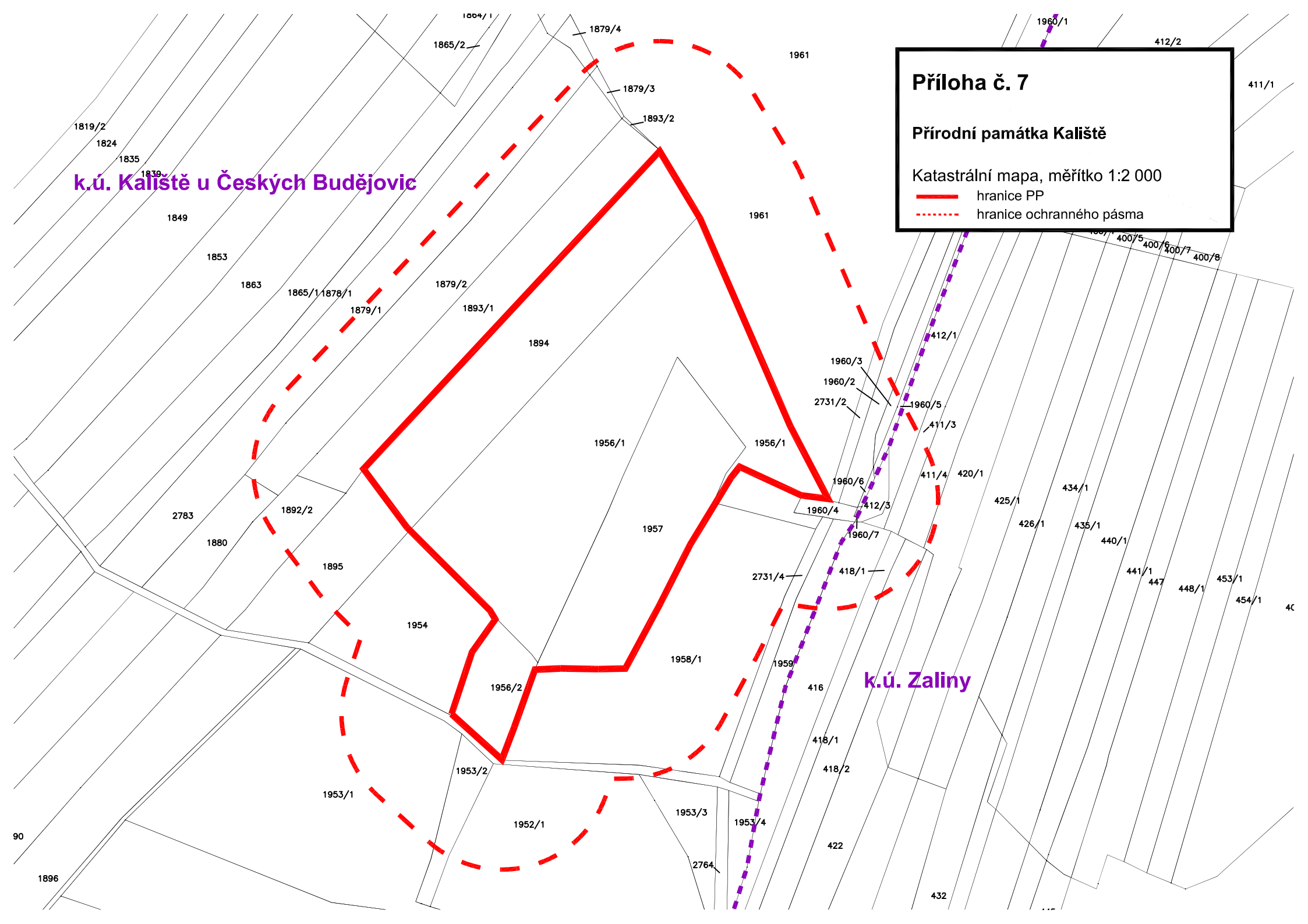
Příloha č. 7

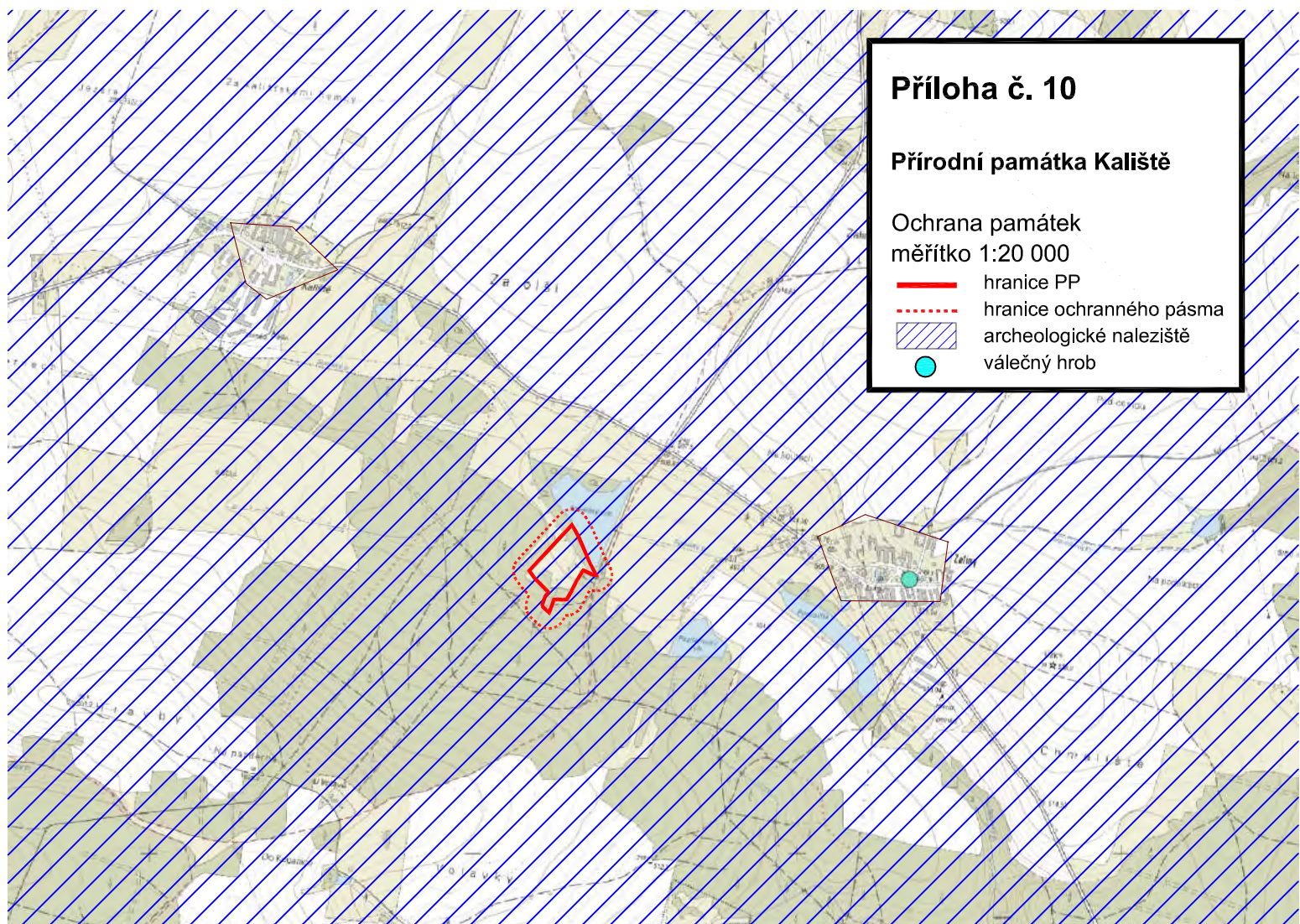
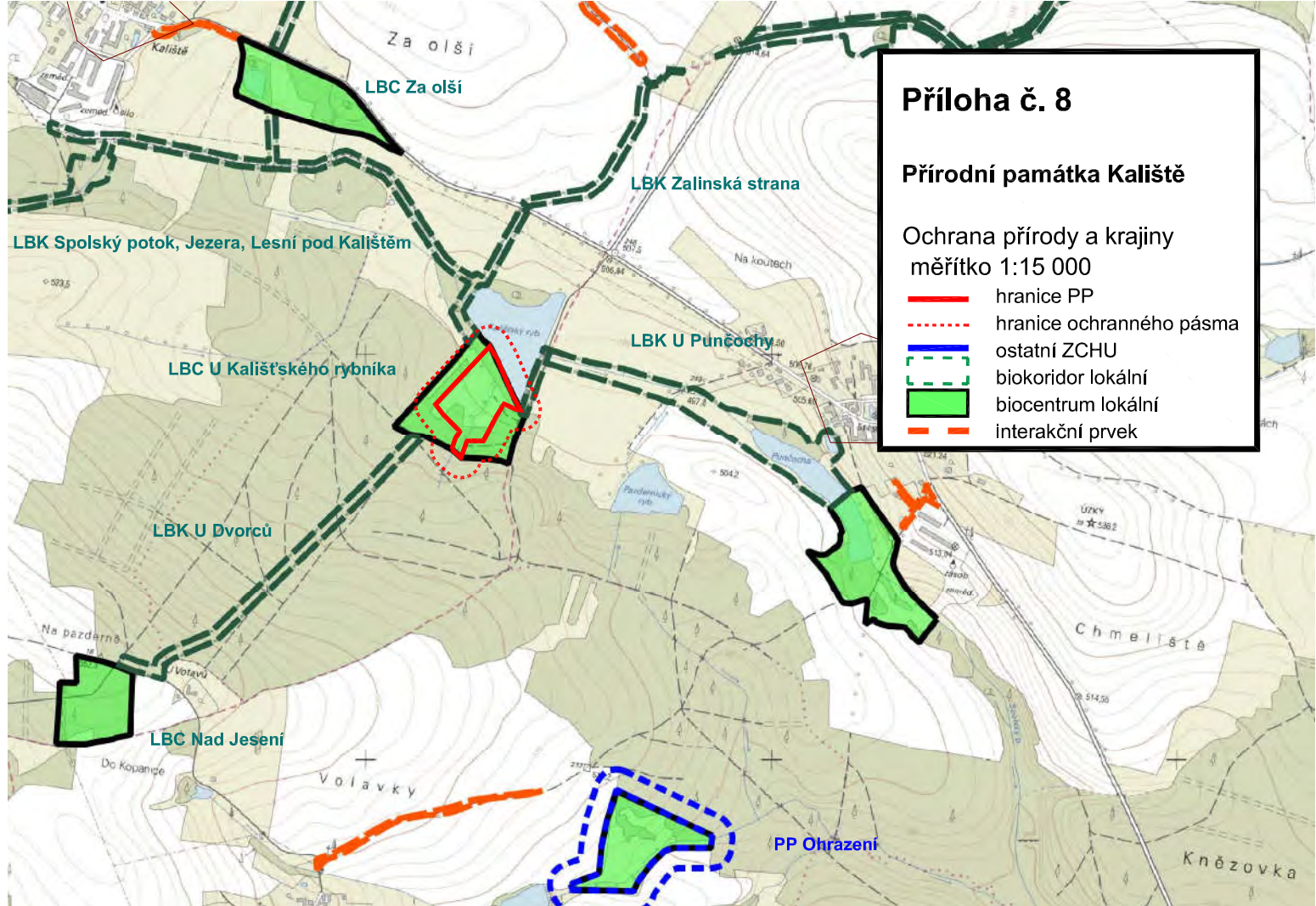
Přírodní památka Kaliště

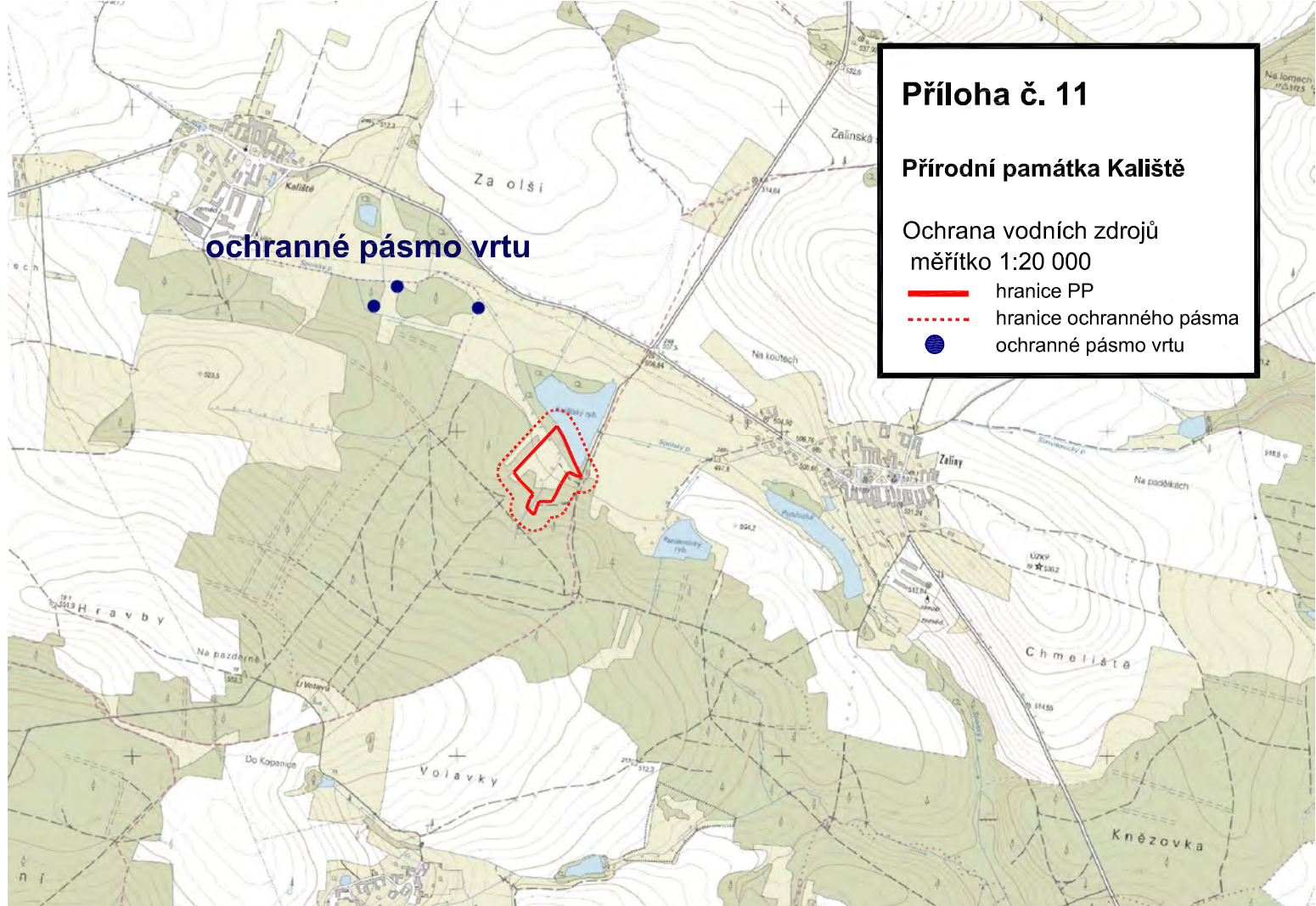
Katastrální mapa, měřítko 1:2 000

- hranice PP
- - - - - hranice ochranného pásma

k.ú. Zaliny







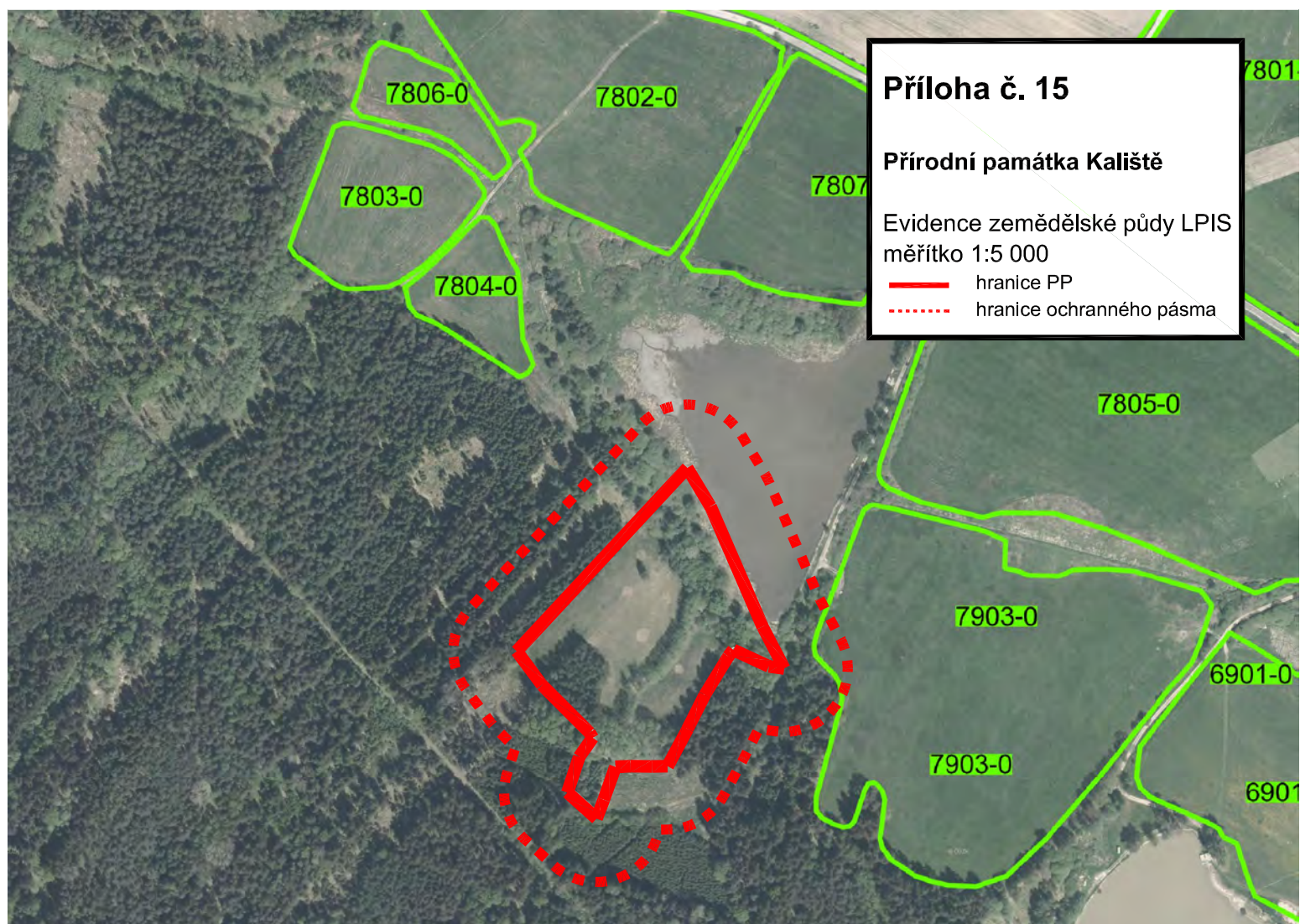
Příloha č. 11

Přírodní památka Kaliště

Ochrana vodních zdrojů
měřítko 1:20 000

- hranice PP
- - - hranice ochranného pásma ochranné pásma vrtu
-

ochranné pásmo vrtu



Příloha č. 15

Přírodní památka Kaliště

Evidence zemědělské půdy LPIS
měřítko 1:5 000

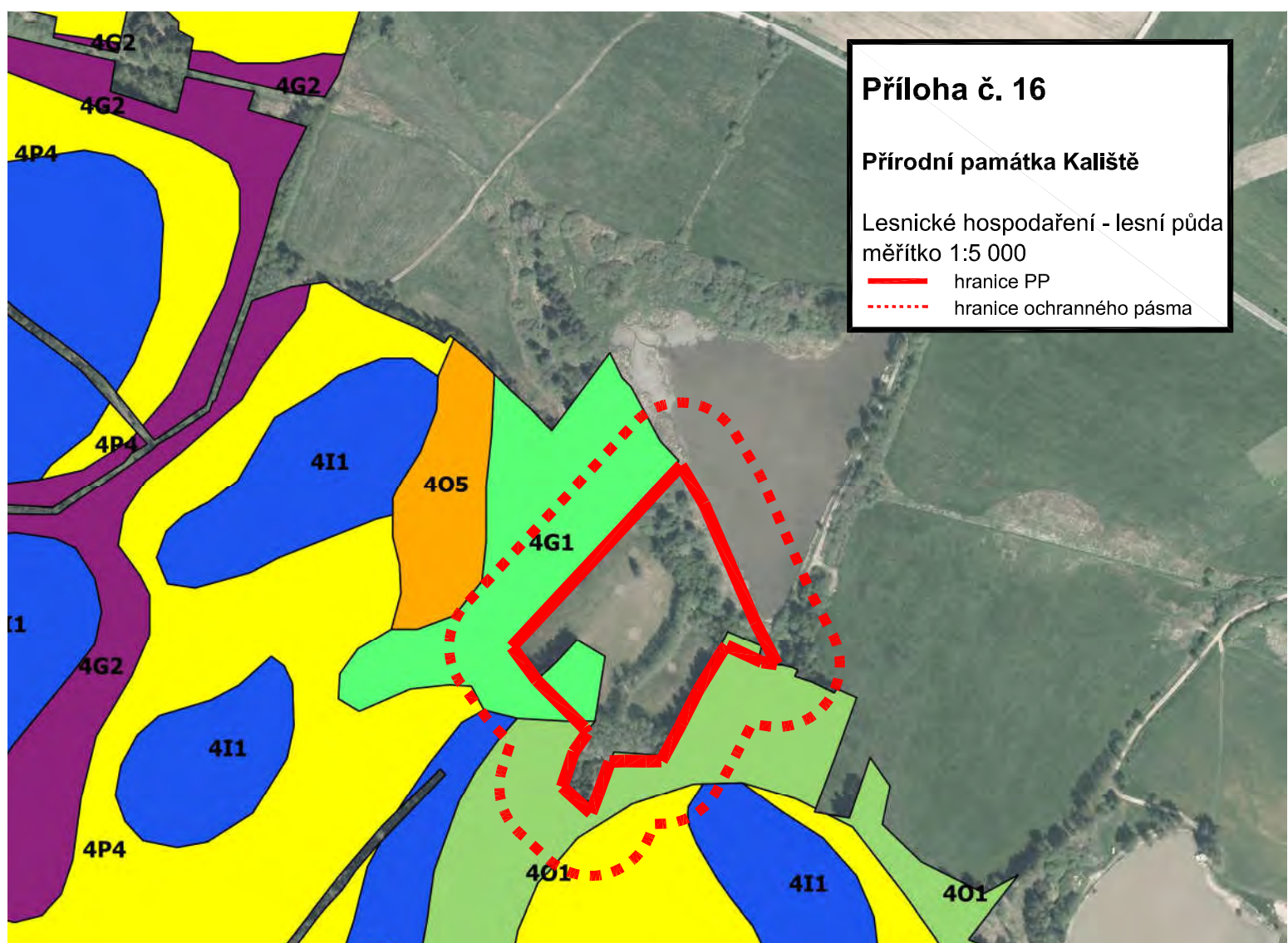
- hranice PP
- - - hranice ochranného pásma

Příloha č. 16

Přírodní památka Kaliště

Lesnické hospodaření - lesní půda
měřítko 1:5 000






- hranice PP
- - - hranice ochranného pásma

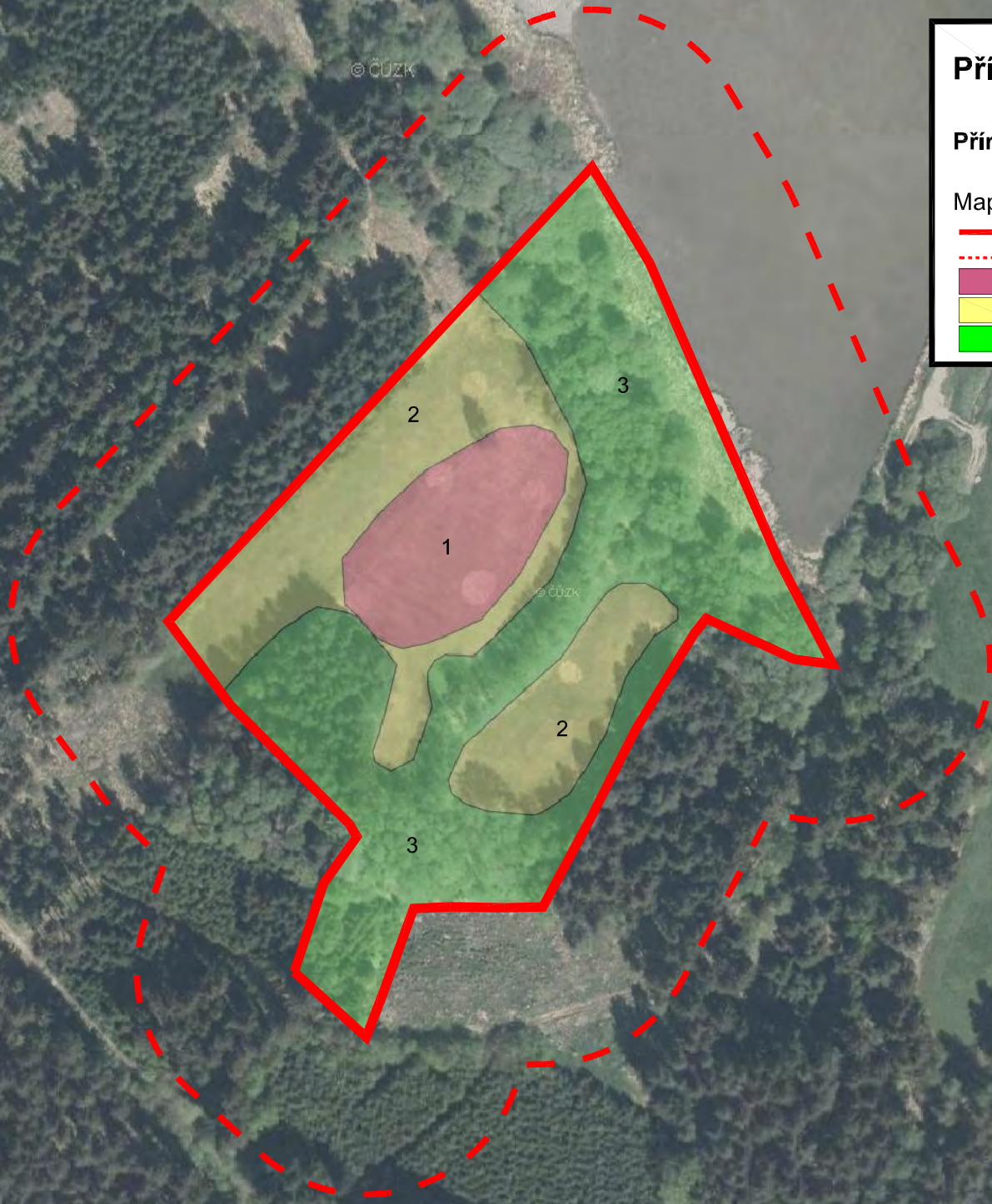


Příloha č. 17

Přírodní památka Kaliště

Mapa dílčích ploch, měřítko 1:2 000







-  hranice PP
-  hranice ochranného pásma
-  1. bezlesí - centrální část
-  2. bezlesí - okrajové partie
-  3. porosty dřevin

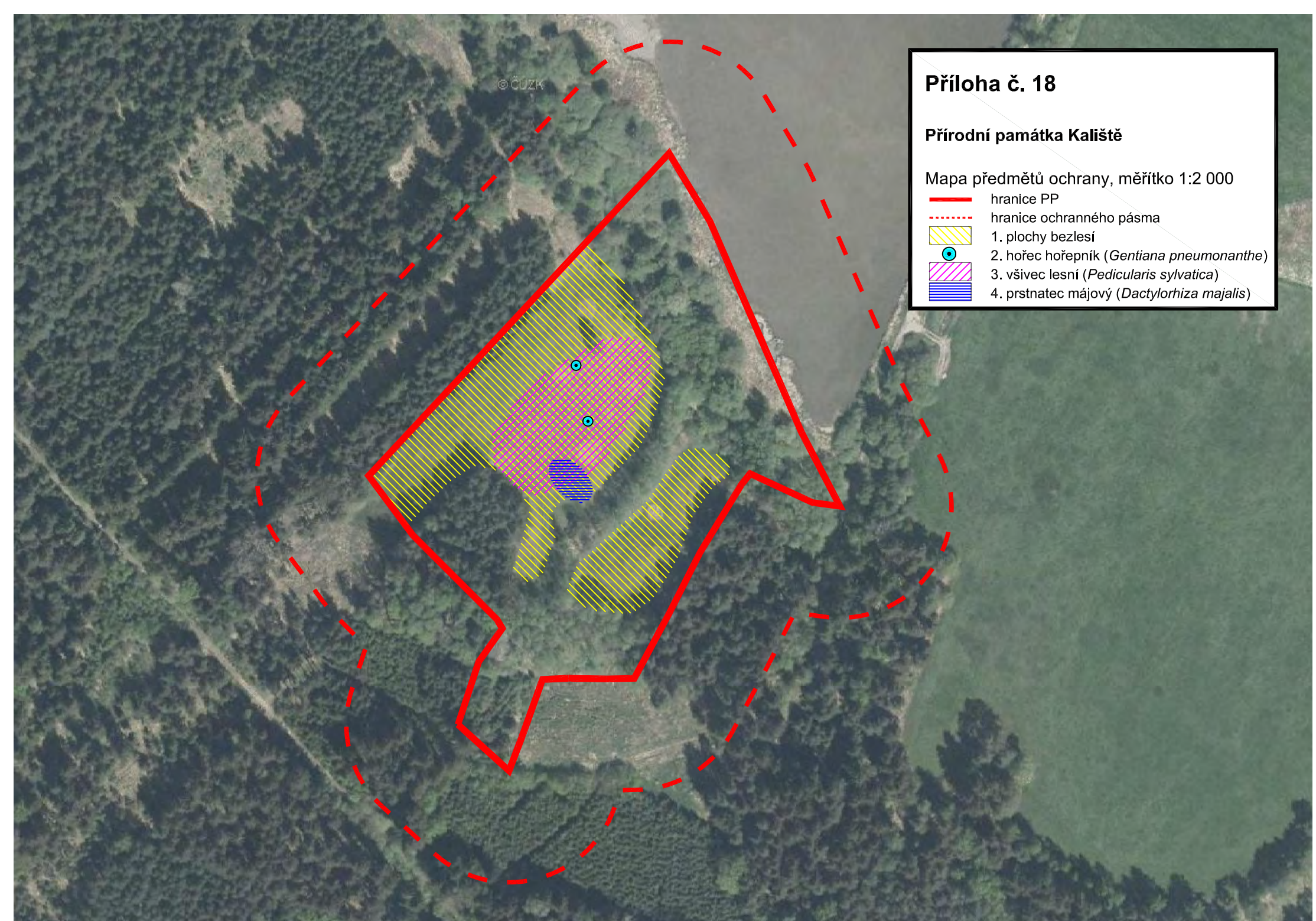


Příloha č. 18

Přírodní památka Kaliště

Mapa předmětů ochrany, měřítko 1:2 000






-  hranice PP
-  hranice ochranného pásma
-  1. plochy bezlesí
-  2. hořec hořepník (*Gentiana pneumonanthe*)
-  3. všivec lesní (*Pedicularis sylvatica*)
-  4. prstnatec májový (*Dactylorhiza majalis*)

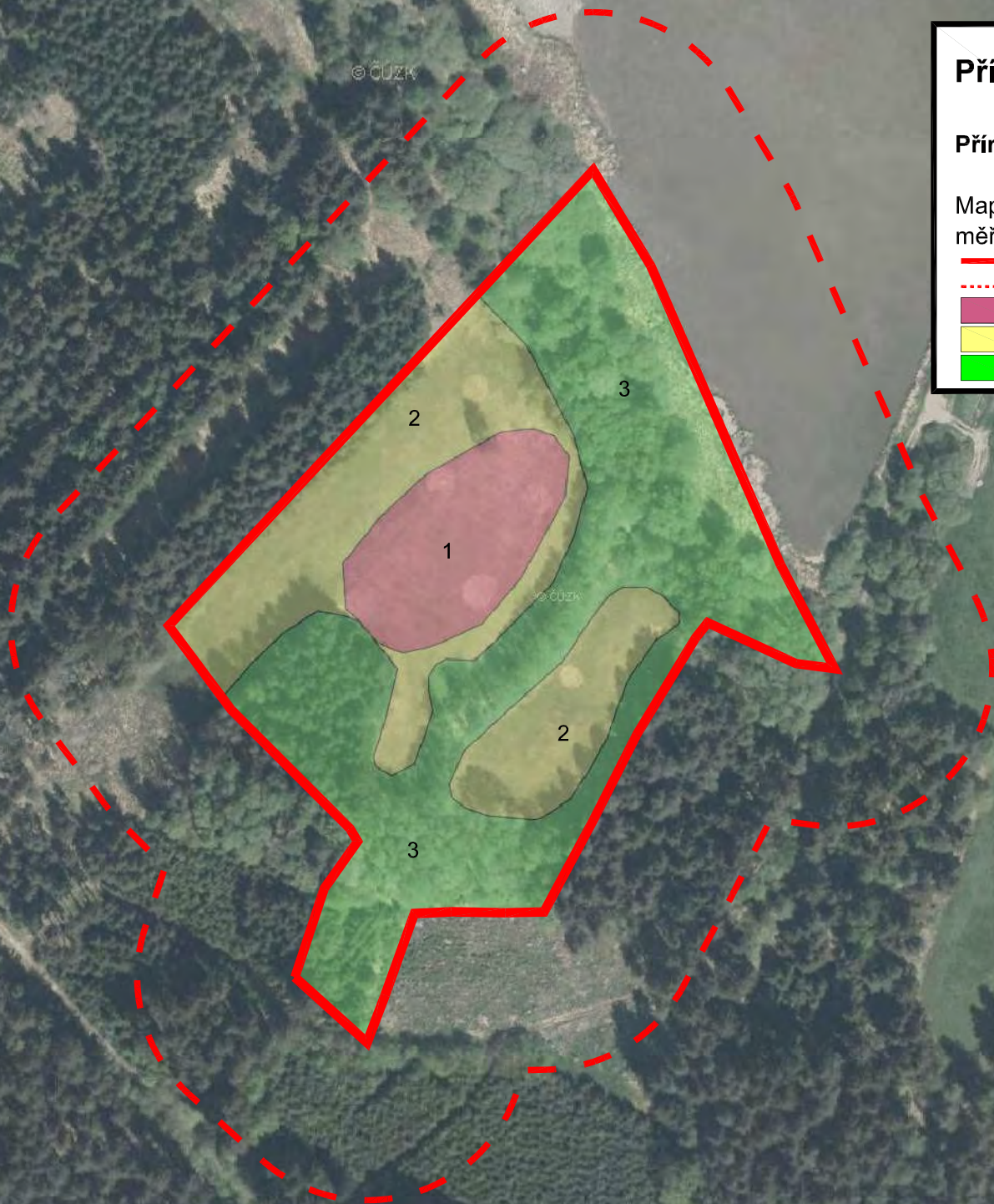


Příloha č. 19

Přírodní památka Kaliště

Mapa managementových zásahů
měřítko 1:2 000




-  hranice PP
-  hranice ochranného pásma
-  kosení 1x ročně v říjnu
-  kosení 1x ročně v červnu až červenci
-  prořezávky 1x za 10 let

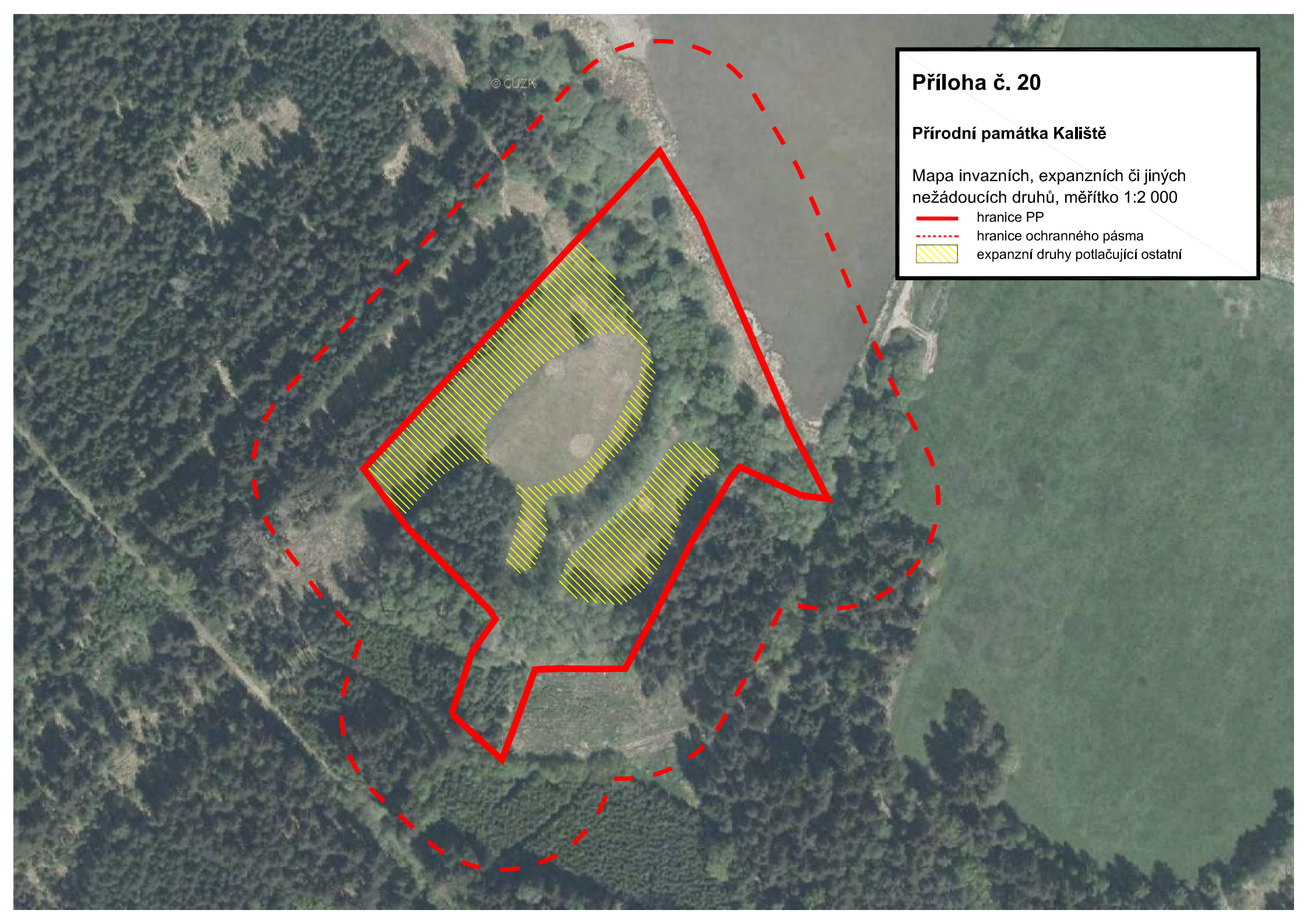


Příloha č. 20

Přírodní památka Kaliště

Mapa invazních, expanzních či jiných nežádoucích druhů, měřítko 1:2 000




-  hranice PP
-  hranice ochranného pásma
-  expanzní druhy potlačující ostatní



Příloha č. 21

Přírodní památka Kaliště

Mapa rozmístění hraničnicků a informačních tabulí, měřítko 1:2 000

-  hranice PP
-  hranice ochranného pásma
-  hraničnick

