

# PLÁN PÉČE

NA OBDOBÍ 2007-2016

PRO

PŘÍRODNÍ REZERVACI

## DVOŘIŠTĚ



# 1. Základní identifikační a popisné údaje

## 1.1 Evidenční kód ZCHÚ, kategorie, název a kategorie IUCN

1405, přírodní rezervace, Dvořiště

číslo a název kategorie IUCN: IV – řízená rezervace (území pro management stanovišť/druhů: chráněná území zřizovaná převážně pro účely ochrany, prováděné cestou managementových zásahů).

## 1.2 Platný právní předpis o vyhlášení ZCHÚ

vydal: ONV České Budějovice  
číslo: Vyhláška  
dne: 24.9.1990

## 1.3 Územně-správní členění, překryv s jinými chráněnými územími a příslušnost k soustavě Natura 2000

Kraj: Jihočeský

Obec s rozšířenou působností třetího stupně: České Budějovice

Obec: Lišov

Katastrální území: Dolní Slověnice

Národní park: -

Chráněná krajinná oblast: -

Jiný typ chráněného území: ÚSES – RBC, mokřad regionálního významu Dvořiště R.CB.09

Natura 2000

Ptačí oblast: -

Evropsky významná lokalita: -

### **Příloha I.**

Orientační mapa ZCHÚ I.A – turistická mapa 1:50 000 + 1:100 000

I.B - ZM 1:10 000

I.C – Ortofotomapa

I.D – Historická mapa

I.E - SMO 1:5 000

## 1.4 Vymezení území podle současného stavu katastru nemovitostí

Pro parcelní vymezení v následujících tabulkách je jako základ použitý stav KN. V minulých podkladech (vyhlašovací předpis, minulý plán péče) byl odlišný stav výměry, následující tabulka je tedy podkladem pro přehlášení rezervace na novou výměru.

## Tabulka parcelního vymezení území

### Katastrální území: Dolní Slověnice 750727

Číslo parcely podle KN	Číslo parcely podle ZE (PK)	Druh pozemku podle KN	Způsob využití pozemku podle KN	Číslo listu vlastnictví	Výměra parcely celková podle KN (m <sup>2</sup> )	Výměra parcely v ZCHÚ (m <sup>2</sup> )
127/1		vodní plocha	rybník	354	3740421	279300
<b>Celkem</b>						<b>279300</b>

LV

354 Rybářství Třeboň a.s., Rybářská č.p. 801, Třeboň II, Třeboň, 37901

### **Příloha II.**

Zákres hranic PR v mapě KN (v měřítku 1:5000)

Parcelní vymezení ochranného pásma.

Ochranné pásmo není vyhlášeno zvláštním předpisem a je jím podle § 37 zákona č. 114/1992/Sb. plocha podél obvodu PR do vzdálenosti 50 m od hranice chráněného území. Pro takto vymezené ochranné pásmo nebyl zpracován parcelní přehled.

### 1.5 Výměra území a jeho ochranného pásma

Druh pozemku	ZCHÚ plocha v 0,0000 ha	OP plocha v 0,0000 ha	Způsob využití pozemku	ZCHÚ plocha v 0,0000 ha
lesní pozemky	-	Pro OP nebyl zpracován parcelní přehled.		
vodní plochy	27,9300		zamokřená plocha	-
			rybník nebo nádrž	27,9300
			vodní tok	-
trvalé travní porosty	-			
orná půda	-			
ostatní zemědělské pozemky	-			
ostatní plochy	-			
zastavěné plochy a nádvoří	-			
plocha celkem	27,9300			neplodná půda
			ostatní způsoby využití	-

## 1.6 Hlavní předmět ochrany

### 1.6.1 Předmět ochrany podle zřizovacího předpisu

Ve vyhlášce ONV v Českých Budějovicích ze dne 24.9.1990 se ve článku 1: Vymezení CHPV a jeho poslání CHPV určuje k ochraně „*cenného vegetačního souboru společenstev rybníčního litorálu a navazujících mokřadních biotopů, včetně komplexu minerotrofního rašeliniště s výskytem unikátních a ohrožených druhů flory*“.

### 1.6.2 Hlavní předmět ochrany – současný stav

Kategorie vyhlášky MŽP a červeného seznamu je uvedena kódem u jednotlivých druhů. Kategorie podle červeného seznamu: C1 = kriticky ohrožený, C2 = silně ohrožený, C3 = ohrožený, C4a = vzácnější taxony vyžadující pozornost – méně ohrožené, C4b = vzácnější taxony vyžadující pozornost – dosud nedostatečně prostudované. Kategorie podle vyhlášky MŽP 395/1992 Sb.: §1 = kriticky ohrožený, §2 = silně ohrožený, §3 = ohrožený.

U rostlinných společenstev je použita stupnice ohrožení a vzácnosti dle Moravce (1995): 2 – asociace lidskou činností bezprostředně ohrožená a v nebezpečí vymizení, 3 – asociace ustupující v důsledku lidské činnosti, 4 – asociace bez ohrožení lidskou činností /a – vzácná, /b – dostatečně hojná

## A. společenstva

*Kurzívou jsou uvedena společenstva nevýrazně vyvinutá nebo maloplošně a mozaikovitě zastoupená v plošně rozsáhlejších společenstvech (pod 1% plošného zastoupení).*

Stupnice ohrožení a vzácnosti dle Moravce (1995): 2 – asociace lidskou činností bezprostředně ohrožená a v nebezpečí vymizení, 3 – asociace ustupující v důsledku lidské činnosti, 4 – asociace bez ohrožení lidskou činností /a – vzácná, /b – dostatečně hojná

název společenstva	podíl plochy v ZCHÚ (%)	stupeň ohrožení podle červeného seznamu	popis biotopu společenstva
<i>společenstva okřehkovitých rostlin ve stojatých a mírně tekoucích vodách sv. Lemnion minoris (as. Lemnetum minoris)</i>	+	3/b	eulitorál podél břehu rybníka, mělké tůňky a odvodňovací stoky
<b>společenstva plovoucích mírně ponořených masožravých rostlin sv. Utricularion vulgaris (as. Utricularietum australis)</b>	+	<b>3-4/b</b>	mělké tůňky a odvodňovací stoky

název společenstva	podíl plochy v ZCHÚ (%)	stupeň ohrožení podle červeného seznamu	popis biotopu společenstva
společenstva pobřežnice a bahničky jehlicovité na mělkém pobřeží vod sv. Littorellion uniflorae (as. Ranunculo flammulae - Juncetum bulbosae, Ranunculo flammulae - Juncetum articulati, Eleocharis acicularis spol.)	2,1	3-4/b	obnažené dno rybníka
společenstva obnažených den a mělkých pobřežních vod sv. Eleocharition ovatae (as. Eleocharito ovatae-Caricetum bohemicae)		4/b	
přirozená i antropicky ovlivněná společenstva stojatých vod sv. Oenanthion aquatica (as. Eleocharition palustris)		4/b	
přirozená až ruderální nitrofilní společenstva obnažených půd stojatých vod sv. Bidention tripartitae		3-4/b	
společenstva obnažených den na mokřích až vlhkých písčích sv. Radiolion linoidis (as. Hyperico humifusi-Spergularietum rubrae)		3/a	
sladkovodní společenstva rákosin stojatých vod sv. Phragmition communis (as. Phragmitetum communis, Typhetum latifoliae, Typhetum angustifoliae, Scirpetum lacustris <sup>1</sup> , Glycerietum maximae)	0,5	3-4/b	menší fragmenty v porostech vysokých ostřic na břehu rybníka, sekundárně na rašelinných, silně podmáčených plochách v otevřeném rašeliništi a v lesních okrajích (rákos)
společenstva vysokých ostřic na pobřeží stojatých vod sv. Magnocaricion elatae – podsv. Caricion rostratae, Caricion gracilis (as. Caricetum rostratae, Caricetum gracilis, Caricetum vesicariae, Calamagrostietum canescentis, Phalaridetum arundinaceae), včetně přechodů ke spol. sv. Caricion fuscae	5,9	2/b 3/b	pruh vysokých ostřic mezi břehem rybníka a rašeliništěm, příp. lesním porostem
mezotrofní ostřicovorašeliníková společenstva počínajícího rašelinění sv. Rhynchosporion albae (as. Sphagno subsecundi – Rhynchosporietum albae)	2,3	2/a	centrální bezlesá část rezervace

<sup>1</sup> v minulosti zaznamenán menší porost Schoenoplectus lacustris, v současnosti druh nezjištěn

název společenstva	podíl plochy v ZCHÚ (%)	stupeň ohrožení podle červeného seznamu	popis biotopu společenstva
oligotrofní ostřicovorašeliníková společenstva přechodových rašeliníšť sv. <i>Sphagno recurvi</i> – <i>Caricion canescentis</i> (as. <i>Carici rostratae-Sphagnetum apiculati</i> )	9,7	2-3/b	centrální bezlesá část rezervace
bažinné vrbové křoviny sv. <i>Salicion cinereae</i> (as. <i>Salici -Franguletum</i> )	2,1	3/a	u břehu rybníka v mozaice s porosty vysokých ostřic a sladkovodních rákosin
primární rašelinné bory a bory písčitých půd sv. <i>Dicrano-Pinion</i> (as. <i>Vaccinio uliginosi</i> – <i>Pinetum sylvestris</i> , <i>Vaccinio myrtilli</i> - <i>Pinetum sylvestris</i> ) <sup>2</sup> .	5,0	3/a 3/b	mozaikovitě v komplexu borů při S okraji rezervace

## B. druhy

Kurzívou jsou uvedeny druhy uvedené publikaci *Chráněná území ČR a v současnosti neověřené, pravděpodobně se vyskytující, ale v době mapování nepodchycené.*

název druhu	aktuální početnost nebo vitalita populace v ZCHÚ	stupeň ohrožení podle vyhl.395/červeného seznamu ČR Procházka 2001/Chán 1999	popis biotopu druhu (dílčí plocha)
hrotnosemenka bílá <i>Rhynchospora alba</i>	velmi bohatá a vitální populace	§1/C2/C2	v centrální části rašeliníště, dílčí plocha č. 1a
všivec lesní <i>Pedicularis sylvatica</i>	velmi roztroušeně a ojedinele	§2/ C3/C3	při okraji centrální části rašeliníště a porůznu při lesních okrajích, dílčí plocha č. 1b
vrbina kytkokvětá <i>Lysimachia thyrsoiflora</i>	hojně až roztroušeně	§2/C3/C3	rašeliníště, litorální porosty, vrbiny, okraj borů, dílčí plochy č. 1b, 1c, 2, 3, 4
rosnatka okrouhlolistá <i>Drosera rotundifolia</i>	hojně	§2/C3/C3	centrální část rašeliníště, dílčí plocha č. 1a, 1b
pupečník obecný <i>Hydrocotyle vulgaris</i>	roztroušeně	§3/C3/C2	centrální i okrajová část rašeliníště, litorální porosty, dílčí plochy č. 1a, 1b, 1c, 2
skřípina kořenující <i>Scirpus radicans</i>	ojediněle	-/C2/C2	břeh velké zátoky, dílčí plocha č. 2
kamyšník vrcholičnatý <i>Bolboschoenus yagara</i>	ojediněle	-/C2/C3	písčité břeh v SV cípu rezervace, dílčí plocha č. 5
třezalka rozprostřenná <i>Hypericum humifusum</i>	ojediněle až roztroušeně	-/C3/C3	obnažené písčité dno, dílčí plocha č. 5
šmel okolíčnatý <i>Butomus umbellatus</i>	ojediněle	-/C3/C2	písčité břeh v SV cípu rezervace, dílčí plocha č. 5
blatěnka vodní <i>Limosella aquatica</i>	roztroušeně	-/C3/C3	obnažené písčité dno, dílčí plocha č. 5
ptačinec dlouholistý <i>Stellaria longifolia</i>	roztroušeně až ojedinele	-/C3/C3	porosty vysokých ostřic a rákosin, dílčí plocha č. 2, 1c

<sup>2</sup> mladá sukcesní stádia

název druhu	aktuální početnost nebo vitalita populace v ZCHÚ	stupeň ohrožení podle vyhl.395/ červeného seznamu ČR Procházka 2001/ Chán 1999	popis biotopu druhu (dílčí plocha)
<b>tajnička rýžovitá</b> <b>Leersia oryzoides</b>	tvoří porost	-/C3/C3	břeh velké zátoky, dílčí plocha č. 2
<b>jalovec obecný</b> <b>Juniperus communis</b>	jednotlivě (2 usychající ex.)	-/C3/C3	okraj bezkolencového boru, dílčí plocha č. 4
<b>bahnička vejčitá</b> <b>Eleocharis ovata</b>	hojně	-/C3/C4	obnažené dno, dílčí plocha č. 5
<b>ostřice šachorovitá</b> <b>Carex bohemica</b>	hojně	-/C4a/C3	obnažené dno, dílčí plocha č. 5
<b>mochna bahenní</b> <b>Potentilla palustris</b>	hojně až roztroušeně	-/C4a/C3	okrajové části rašeliniště, dílčí plocha 1b, 1c
<b>bublinatka jižní</b> <b>Utricularia australis</b>	roztroušeně	-/C4a/C4	stoky a mělké tůňky, dílčí plocha č. 2, 1c
<i>kozlík výběžkatý bezolistý</i> <i>Valeriana excelsa subsp.</i> <i>sambucifolia</i>		-/C4a/C4	
<b>jmelí bílé borovicové</b> <b>Viscum album subsp.</b> <b>austriacum</b>	roztroušeně	-/C4a/C4	bory, dílčí plocha č. 4
<i>jmelí bílé jedlové</i> <i>Viscum album subsp. abietis</i>		-/C3/C3	
<b>rozrazil štítkovitý</b> <b>Veronica scutellata</b>	roztroušeně	-/C4a/C4	porosty vysokých ostřic a rákosin, dílčí plocha č. 2, 1c
<i>plavuň vidlačka</i> <i>Lycopodium clavatum</i>		-/-/C4	
<b>brusnice vlohyně</b> <b>Vaccinium uliginosum</b>	ojediněle	-/-/C4	při okraji centrální části rašeliniště, dílčí plocha č.1b

Začátkem 70. let podle podkladů S. Kučery (cf. Kloubec 1990) na území rezervace rostly rosnatka anglická (*Drosera anglica*), suchopýrek alpský (*Trichophorum alpinum*), ostřice přiblá (*Carex diandra*), ostřice plstnatoplodá (*Carex lasiocarpa*) a tolíje bahenní (*Parnassia palustris*).

## 1.7 Dlouhodobý cíl péče

Dlouhodobým cílem péče o PR Dvořiště je zachování a zlepšení stavu minerotrofního rašeliniště ve výtopě rybníka s výskytem celé řady chráněných a ohrožených druhů rostlin, s důrazem na vitální a ojedinělou populaci hrotnosemenky bílé. Základní péče spočívá v blokování nežádoucí sukcese, v uvolňování ploch s ohroženými druhy a na vhodném regulačním managementu, zabraňujícímu uniformitě rašelinných společenstev.

Soubor opatření (asanační a regulační zásahy) směřovat k ochraně a trvalé péči o genofond ohrožených a významných druhů jako je již zmíněná hrotnosemenka bílá, dále rosnatka okrouhlostá, pupečník obecný, ptačinec dlouholistý, v litorálních porostech a na obnažených dnech pak šmel okoličnatý, skřípina kořenující, kamyšník vrcholičnatý, tajnička rýžovitá, blatěnka vodní, třezalka rozprostřená.

Managementové zásahy se týkají pravidelného vyřezávání invadujícího rákosu obecného, redukce porostů bezkolence (převod na ostřicovomechová společenstva), odstraňování odumřelých jedinců náletové borovice na centrální ploše rašeliniště.

## 2. Rozbor stavu zvláště chráněného území s ohledem na předmět ochrany

### 2.1 Stručný popis území a charakteristika jeho přírodních poměrů

Území je vymezeno na v severozápadní části výtohy rybníka Dvořiště zhruba 2,3 km SZ od obce Dolní Slověnice a 5 km ZJZ od Lomnice nad Lužnicí. Nadmořská výška území je 433-435 m n.m., s velmi mírným sklonem od SZ k JV.

Přístup pro vozidla je od silnice II. třídy č. 148 Lišov – Lomnice n.Luž. po odbočení na silnici III. třídy do obce Smržov a dále po místní komunikaci do chatové osady na severním břehu rybníka Dvořiště. Poněkud komplikovanější přístup po nezpevněných cestách je od kempu v Dolních Slověnicích a přes chatovou osadu při východním okraji rybníka.

Přibližný střed chráněného území je určen zeměpisnými souřadnicemi: šířka 49°04' délka 14°39' (WGS-84), Y 741787 X 1157524 (S-JTSK).

Přirozenou hranici rezervace tvoří historická katastrální hranice výtohy rybníka, osazená kamennými mezníky, v západní části pak využívá hrany kompaktnějších dřevinných náletů a menší stoky.

Z hlediska Regionálního členění reliéfu ČSSR (B.Balatka-J.Sládek, 1980) patří řešené území provincii Česká vysočina (I), podprovincii Česko-moravské (I<sub>2</sub>), oblasti Jihočeské pánve (I<sub>2</sub>B). Konkrétně se jedná o celek Třeboňská pánev (I<sub>2</sub>B-2), podcelek Lomnická pánev (I<sub>2</sub>B-2B).

Nejvyšší bod v území se nachází při SZ okraji (435 m n.m.), nejnižší kótu představuje hladina rybníka (433 m n.m.).

Na geologické stavbě širšího okolí rezervace se podílí moldanubikum a paleozoikum, které tvoří skalní základ a útvary platformní - mezozoikum a kvartér (pleistocén, holocén). Prekambrium - moldanubikum je zastoupeno granát-biotitickým granulitem a granulitickou rulou. Paleozoikum je zastoupeno drobnozrnnou až středně zrnitou dvojslídňou žulou. Mezozoikum je zastoupeno pískovci a jílovcí svrchního oddílu klikovského souvrství. Kvartér je zastoupen holocénními fluviaálními nivními sedimenty a sedimenty vodních nádrží. Půdní pokryv tvoří organozem, směrem k okrajům přecházející přes organozemní glej k typickému gleji pod lesními porosty, maloplošně podzolovaný pseudoglej až oglejený podzol.

Po stránce hydrologické náleží území povodí I. řádu 01 Labe, II. a III. řádu 07-02 Lužnice od státní hranice po Nežárku, povodí IV. řádu –055 Miletínský potok od Hůreckého potoka po hráz rybníka Dvořiště a křížení se Zlatou stokou. Rezervace leží v CHOPAV Třeboňská pánev.

Pro širší okolí chráněného území je charakteristický mírně vlnitý až plochý pahorkatinný reliéf Třeboňské pánve.

Krajinný ráz je charakteristický vysokým zastoupením rozsáhlých lesních komplexů Velechvínského polesí a plošně rozsáhlých rybníčních nádrží lomnické soustavy, s menšími enklávami zemědělské půdy. Celé území se vyznačuje vysokou estetickou hodnotou.

Podle klimatické klasifikace E. Quitta z r. 1970 náleží celé území k mírně teplé klimatické oblasti a v rámci ní k jednotce MT 10. Z hlediska fytogeografického členění ČSR (Dostál 1957) lze řešené území zařadit do oblasti A - oblast střeoevropské lesní květeny - Hercynicum, podoblasti A3 - podoblast přechodné květeny hercynské - Subhercynicum, obvodu c - Boreohercynicum. Podle regionálně fytogeografického členění ČR (Květena ČR) patří území do



fytogeografické oblasti mezofytikum, obvodu Českomoravské mezofytikum, do okrsku 39 Třeboňská pánev. Dle přírodních lesních oblastí (Plíva, Žlábek 1986) území patří do PLO 15b – Jihočeské páve, Třeboňská pánev. Území rezervace spadá do Třeboňského bioregionu 1.31. Podle nového zpracování potenciální vegetace (Neuhäuslová a kol., 1998) patří rezervace v rámci širšího okolí do jednotky potenciální vegetace: **36** – jedlová doubrava (*Abieti-Quercetum*), vlastní rašeliniště by se dalo vymapovat jako jednotka **48** – komplex ostřicovorašeliníkových společenstev minerotrofních rašelinišť.

podmáčená rohozcová smrčina (*Mastigobryo-Piceetum*), místy v komplexu s rašelinnou smrčinou (*Sphagno-Piceetum*). Severní sušší okraj zasahuje do jednotky potenciální vegetace **18** – bučina s kyčelnicí devítilistou (*Dentario enneaphylli-Fagetum*).

Vegetace je podrobně popsána v kapitole 2.5. Současný stav ZCHÚ...

### Přehled zvláště chráněných druhů rostlin a živočichů

název druhu (český) název druhu (vědecký)	aktuální početnost populace v ZCHÚ	stupeň ohrožení podle vyhlášky č. 395/1992 Sb.	popis biotopu druhu (dílčí plocha)
<i>Rostliny</i>			
<b>hrotnosemenka bílá</b> <i>Rhynchospora alba</i>	velmi početná a vitální populace	§1/C2/C2	v centrální části rašeliniště, dílčí plocha č. 1a
<b>všivec lesní</b> <i>Pedicularis sylvatica</i>	roztroušeně až ojediněle	§2/ C3/C3	při okraji centrální části rašeliniště a porůznu při lesních okrajích, dílčí plocha č. 1b
<b>vrbina kytkokvětá</b> <i>Lysimachia thyrsoiflora</i>	roztroušeně	§2/C3/C3	rašeliniště, litorální porosty, vrbiny, okraj borů, dílčí plochy č. 1b, 1c, 2, 3, 4
<b>rosnatka okrouhlostá</b> <i>Drosera rotundifolia</i>	hojně roztroušeně	§2/C3/C3	centrální část rašeliniště, dílčí plocha č. 1a, 1b
<b>pupečník obecný</b> <i>Hydrocotyle vulgaris</i>	roztroušeně až jednotlivě	§3/C3/C2	centrální i okrajová část rašeliniště, litorální porosty, dílčí plochy č. 1a, 1b, 1c, 2
<i>Živočichové – obratlovci</i>			
<b>ještěrka obecná</b> <i>Lacerta agilis</i>		§2 silně ohrožený	
<b>potápka roháč</b> <i>Podiceps cristatus</i>	běžně, hojně	§3 ohrožený	
<b>potápka černokrká</b> <i>Podiceps nigricollis</i>	běžně, hojně	§3 ohrožený	
<b>kopřivka obecná</b> <i>Anas strepera</i>	běžně, hojně	§3 ohrožený	
<b>čírka obecná</b> <i>Anas crecca</i>	běžně, hojně	§3 ohrožený	
<b>lžičák pestrý</b> <i>Anas clypeata</i>	běžně, hojně	§2 silně ohrožený	
<b>vodouš rudonohý</b> <i>Tringa totanus</i>	běžně, hojně	§1 kriticky ohrožený	
<b>pisík obecný</b> <i>Actitis hypoleucos</i>	běžně, hojně	§2 silně ohrožený	
<b>rybák obecný</b> <i>Sterna hirundo</i>	běžně, hojně	§2 silně ohrožený	

název druhu (český) název druhu (vědecký)	aktuální početnost populace v ZCHÚ	stupeň ohrožení podle vyhlášky č. 395/1992 Sb.	popis biotopu druhu (dílní plocha)
holub doupňák <i>Columba palumbus</i>	ojediněle, vzácně	§2 silně ohrožený	
vlaštovka obecná <i>Hirundo rustica</i>	běžně, hojně	§3 ohrožený	
slavík modráček středoevropský <i>Luscinia svecica cyaneola</i>	řídce	§2 silně ohrožený	
moták pochop <i>Circus aeruginosus</i>	řídce	§3 ohrožený	

Kromě výše uvedených druhů rostlin byl na území ZCHÚ zaznamenán výskyt dalších, regionálně významných druhů rostlin, uvedeny jsou v kap. 1.6.2, stupeň jejich ohrožení je uveden dle Komentovaného červeného seznamu květeny jižní části Čech (Chán V. ed., Praha 1999).

Ze zvláště chráněných druhů ptáků byl na rybníku Dvořiště mimo vlastní rezervaci (v protějším cípu rybníka) zaznamenán kvakoš noční (*Nycticorax nycticorax*) v počtu cca 20 hnízdicích párů.

## 2.2 Historie využívání území a zásadní pozitivní i negativní vlivy lidské činnosti v minulosti

### a) ochrana přírody

Vyhláškou Okresního národního výboru v Českých Budějovicích ze dne 24.9.1990 byla lokalita vyhlášena za chráněný přírodní výtvar. Vyhláškou Ministerstva životního prostředí České republiky ze dne 13.8.1992 (k zákonu č.114/1992 Sb.) bylo území převedeno do kategorie přírodní rezervace.

V rezervaci byly provedeny následující inventarizační průzkumy: vegetace (Albrechtová 1995), obratlovci (Kloubec 1990), brouci a dvoukřídlí (Máca 1996), vážky (Flíček 2000).

Centrální část rezervace je mozaikovitě sečena, vyjmuty jsou plochy s převahou hrotnosemenky, pravidelným sečením je redukován rákos obecný a bezkolenc modrý. Asanační zásahy probíhají zhruba od první poloviny 90. let (1993, 1994, 1996), jejich rozsah byl limitován především rozsahem zatopení plochy rezervace, sečeny byly především okrajové partie s převahou bezkolence, v sušším období i rákosina, odstraňovány byly borové nálety odumřelé v důsledku opakovaného zaplavení.

V centrální části rezervace jsou umístěny zkusné čtverce.

### b) lesní hospodářství

V rezervaci nejsou lesní porosty na PUPFL. V kompaktních náletových porostech borovice jsou prováděny běžné asanační zásahy v rámci managementu PR – odstraňování odumřelých jedinců.

### c) rybníkářství

Menší část rezervace tvoří plocha rybníka Dvořiště, rozlévající se v době záplav i do centrální části s rašeliníštěm, v době normálního stavu ustupující a ponechávající podél lemu vysokých ostřic a rákosin různě široký pruh obnaženého písčitého až bahnitého dna.

V době záplav (1995, 2002) docházelo k vylití rybníka do centrální části rezervace a jejímu částečnému přeplavení. Částečně byly zlikvidovány litorální porosty vysokých ostřic, plocha okolo zátoky byla pokryta naplavenou organickou hmotou a bahnitým sedimentem

### e) myslivost

Provoz myslivosti v minulosti byl zanedbatelný a neměl na stav společenstev v rezervaci negativní vliv.

### f) rekreace a sport

K rezervaci na východní straně přiléhá chatová osada lemující celý severní a východní břeh rybníka. Vlastní rezervace je poměrně nepřístupná, využívány jsou pouze sušší okrajové partie borového lesa (sběr hub, borůvek). Rybník Dvořiště je významný rekreační objekt s vysokou koncentrací chatových objektů a s autokempem. Ve vztahu k rezervaci nepředstavuje rekreační využití její přímé ohrožení.

## 2.3 Související plánovací dokumenty, správní rozhodnutí a právní předpisy

-

## 2.4 Škodlivé vlivy a ohrožení území v současnosti

V současné době zřejmě největší ohrožení ve vztahu k hlavnímu předmětu ochrany představuje rybářské hospodaření v rybníku a to jednak velikostí obsádky a následným příkrmováním a zvyšováním úživnosti rybníka, což vede ke zvýšení trofie vody a následně nežádoucí sukcesi na ploše rezervace při případném přelavení. Rybník Dvořiště je vhodný pro polointenzivní chov kapra s doplňkovými druhy ryb včetně dravců. Ohrožení pro společenstva v centrální části rezervace by mohlo znamenat upuštění od pravidelného sečení ploch s převažujícím bezkolencem.

Vzhledem k relativní odlehlosti a špatné dopravní dostupnosti není území přírodní rezervace přímo ohroženo intenzivní turistikou a rekreačním využitím.

## 2.5 Současný stav zvláště chráněného území a přehled dílčích ploch

### Přehled biotopů

kód biotopu	název biotopu	Výměra (ha)	Podíl (%)	popis charakteru výskytu biotopu
V1B, V1F, V1G	makrofytní vegetace přirozeně eutrofních a mezotrofních stojatých vod	10,24	36,6	eulitorál podél břehu rybníka, mělké tůňky a odvodňovací stoky
M1.1	rákosiny eutrofních stojatých vod	1,79	6,4	pruh rákosin a vysokých ostřic mezi břehem rybníka a rašeliništěm, příp. lesním porostem, sekundárně na rašelinných, silně podmáčených plochách v otevřeném rašeliništi a v lesních okrajích (rákos)
M1.7	vegetace vysokých ostřic			
M1.3	eutrofní vegetace bahnitých substrátů	0,58	2,1	obnažené dno rybníka
M2.1	vegetace letněných rybníků			
M2.2	jednoletá vegetace vlhkých písků			
M3	vegetace vytrvalých obojživelných bylin			
R2.3	přechodová rašeliniště	2,70	9,7	centrální bezlesá část rezervace
R2.4	zrašelinělé půdy s hrotnosemenkou bílou	0,64	2,3	centrální bezlesá část rezervace

kód biotopu	název biotopu	Výměra (ha)	Podíl (%)	popis charakteru výskytu biotopu
K1	mokřadní vrbiny	0,59	2,1	u břehu rybníka v mozaice s porosty vysokých ostřic a sladkovodních rákosin
L8.1	boreokontinentální bory	11,39	40,8	rozsáhlý segment při S-Z okraji rezervace, menší segmenty na ploše rašeliniště a u břehu rybníka
L10.2	rašelinné brusnicové bory			
X12	nálety pionýrských dřevin			
Celkem	-----	27,93	100 %	-----

## Současný vegetační kryt

### A. Rašeliniště (dílčí plochy 1a –1c)

#### A1. Porosty s hrotnosemenkou bílou (dílčí plocha 1a)

Centrální část rašeliniště s dominancí hrotnosemenky bílé (*Rhynchospora alba*), významnou příměs tvoří rosnatka okrouhlostá (*Drosera rotundifolia*), suchopýr úzkolistý (*Eriophorum angustifolium*), ostřice zobánkatá (*Carex rostrata*), pupečník obecný (*Hydrocotyle vulgaris*), přeslička poříční (*Equisetum fluviatile*), vtroušeně bezkoleneček modrý (*Molinia caerulea*), sítina cibulkatá (*Juncus bulbosus*). Mechové patro je tvořeno různými druhy rašeliníků (*Sphagnum* sp.), méně ploníkem tuhým (*Polytrichum strictum*). Hrotnosemenka se jako dominanta uplatňuje nejvíce ve střední části, v okrajových částech je její pokryvnost nižší. Společenstva lze přiřadit do sv. *Rhynchosporion albae* Koch 1926 (as. *Sphagno subsecundi-Rhynchosporium albae* (Koch 1926) Rybníček in Rybníček et al. 1984), na stanovištích s převahou mechorostů přechody ke spol. sv. *Leuco-Scheuchzerion palustris* Nordhagen 1943.

#### A2. Porosty s ostřicí zobánkatou a rašeliníkem (dílčí plocha 1b)

Navazují na centrální část s hrotnosemenkou bílou, která se zde uplatňuje pouze jako pomístná vtroušená příměs. Dominantou je ostřice zobánkatá a suchopýr úzkolistý, místy ostřice ježatá (*Carex echinata*), ostřice šedavá (*Carex canescens*), violka bahenní (*Viola palustris*), ostřice obecná (*Carex nigra*), rosnatka okrouhlostá, vrbina kytkokvětá (*Lysimachia thyrsoflora*), sítina niťovitá (*Juncus filiformis*), bezkoleneček modrý, psineček psí (*Agrostis canina*), ojedinele všivec lesní (*Pedicularis sylvatica*). Fytocenózy lze přiřadit ke společenstvům sv. *Sphagno recurvi* – *Caricion canescentis* Passarge (1934) 1978 (as. *Carici rostratae* – *Sphagnetum apiculati* Osvald 1923).

#### A3. Porosty s ostřicí zobánkatou (dílčí plocha 1c, 1b)

Menší plochy v okrajových částech rašeliniště, tvoří přechod k litorálním porostům vysokých ostřic podsv. *Caricion rostratae* (Balátová-Tuláčková 1963) Oberd. et al. 1967, as. *Caricetum rostratae* Rübel 1912. Dominantou je ostřice zobánkatá, příměs tvoří suchopýr úzkolistý, mochna bahenní (*Potentilla palustris*), ostřice obecná, ostřice šedavá, smldník bahenní (*Peucedanum palustre*), vrbina kytkokvětá, psineček výběžkatý (*Agrostis stolonifera*). Mechové patro má zhruba poloviční pokryvnost než u předchozí vegetační jednotky.

#### A4. Porosty s bezkolencem (dílčí plocha 1b, 1c)

Vyskytují se při okrajích rašeliniště v různě širokých pruzích, jejich plošné zastoupení je závislé na pravidelnosti sečí, při pravidelném sečení bezkoleneček ustupuje a fytocenóza přechází ke společenstvům s ostřicí zobánkatou a rašeliníkem. Dominuje bezkoleneček modrý, příměs tvoří ostřice zobánkatá, ostřice ježatá, ostřice obecná, vtroušeně vrbina kytkokvětá, mochna bahenní, pupečník obecný, sítina niťovitá. Mechové patro je silně vyvinuto (*Sphagnum spec.div.*, *Polytrichum strictum*).

Syntaxonomicky nejasné porosty, snad degradační stádia ostřicovomechových společenstev. Při pravidelném sečení zřejmě bezkoleneč ustupuje a fytoocenózy regenerují směrem k jednotce **A2**.

#### **A5. Terestrické rákosiny** (dílčí plocha **1b, 2, 4**)

Při okrajích rašeliniště se do plochy dostávají porosty rákosu obecného (*Phragmites australis*), který při nekosení vytváří hustou rákosinu s původními společenstvy ve spodním patru. Pravidelně sečená plocha je při J okraji rašeliniště poblíž zátoky, významně se rákos uplatňuje při S hranici rezervace, kde vytváří podrost na rašelinných stanovištích v náletovém borovém lese.

#### **A6. Mělké tůňky a stoky** (dílčí plochy **1b, 1c**)

Tato stanoviště tvoří maloplošnou mozaiku mezi litorálními porosty a rašeliništěm. Zbytky tůňek jsou pozůstatkem po borkování rašeliny v minulosti. Dominantní je sítina cibulkatá, pryskyřník plamének (*Ranunculus flammula*), místy bublinatka jižní (*Utricularia australis*). Spol. z rámce sv. *Littorellion uniflorae* Koch 1926, sv. *Utricularion vulgaris* Passarge 1964 (as. *Utricularietum australis* Müller et Görs 1960).

### **B. Litorál** (dílčí plochy **2, 5, 6**)

#### **B1. Porosty rákosin a vysokých ostřic** (dílčí plocha **2**)

Litorální porosty lemují břehovou čáru rybníka, převažují různě široké pásy ostřice štíhlé (*Carex acuta*), místy nahrazené menšími faciemi zblochanu vodního (*Glyceria maxima*), ojedinele rákos obecný, kosatec žlutý (*Iris pseudacorus*), orobinec široolistý (*Typha latifolia*) a o. úzkolistý (*Typha angustifolia*), velmi vzácně kamyšník vrcholičnatý (*Bolboschoenus yagara*). Směrem k rašeliništi navazují porosty třtiny šedavé (*Calamagrostis canescens*), pomísně chrastice rákosovité (*Phalaris arundinacea*). Z významných druhů se vyskytuje šmel okoličnatý (*Butomus umbellatus*), vrbina kytkokvětá, ptačinec dlouholistý (*Stellaria longifolia*). V minulosti byl zaznamenán výskyt skřípince jezerního (*Schoenoplectus lacustris*). Syntaxonomicky se jedná o sladkovodní rákosiny sv. *Phragmition communis* Koch 1926 (as. *Phragmitetum communis* (Gams 1927) Schmale 1939, as. *Glycerietum maximae* Hueck 1931, as. *Typhetum latifoliae* Lang. 1973, as. *Typhetum angustifoliae* Pignatti 1953) a společenstva vysokých ostřic podsv. *Caricenion gracilis* (Neuhäusl 1959) Oberd. et al. 1967 (as. *Caricetum gracilis* Almquist 1929, as. *Caricetum vesicariae* Br.-Bl. et Denis 1926, as. *Phalaridetum arundinaceae* Libbert 1931) a podsv. *Caricenion rostratae* (Balátová-Tuláčková 1963) Oberd. et al. 1967 (as. *Calamagrostietum canescentis* Simon 1960).

V této vegetační jednotce je zahrnut i přechodný typ mezi společenstvy sv. *Caricion fuscae* Koch 1926 a podsv. *Caricenion gracilis*, vyskytující se maloplošně na kontaktu litorálních a rašelinných porostů.

#### **B2. Obnažené dno** (dílčí plocha **5, 6**)

Různě široký pruh obnaženého dna se společenstvy bahničky vejčité (*Eleocharis ovata*), bahničky bahenní (*Eleocharis palustris*), bahničky jehlovité (*Eleocharis acicularis*), ostřice šáchorovité (*Carex bohemica*), sítiny článkované (*Juncus articulatus*), pryskyřníku plaménku, haluchy vodní (*Oenanthe aquatica*), rdesna blešníku (*Polygonum lapathifolia*), rdesna menšího (*Polygonum minus*), hojně pryskyřník lýtý (*Ranunculus sceleratus*), žabník jitrocelový (*Alisma plantago-aquatica*), dvouzubec nicí (*Bidens cernua*), rukev bahenní (*Rorippa palustris*), dvouzubec trojdílný (*Bidens tripartita*). Z významných druhů třezalka rozprostřená (*Hypericum humifusum*), blatěnka vodní (*Limosella aquatica*), na kontaktu s rašeliništěm skřípina kořenující (*Scirpus radicans*), tajnička rýžovitá (*Leersia oryzoides*).

Mozaika společenstev sv. *Eleocharition soloniensis* Philippi 1968 (as. *Eleocharitio ovatae* – *Caricetum bohemicae* Klika 1935), sv. *Littorellion uniflorae* Koch 1926 (as. *Ranunculo*

*flammulae* – *Juncetum articulati* Jirásek 1998?, *Eleocharis acicularis* spol.) a sv. *Oenanthion aquaticae* Hejný ex Neuhäusl 1959 (as. *Eleocharitetum palustris* Ubrizsy 1948).

### C. Dřevinné nárosty a nálety (dílčí plochy 4, 3)

#### C1. Borůvkové bory (dílčí plocha 4)

Pouze maloplošně při S okraji rezervace na nejsušších stanovištích. Sukcesně vzniklé lesní porosty borovice lesní (*Pinus sylvestris*), v podrostu převažuje brusnice borůvka (*Vaccinium myrtillus*), acidoklonní mechorosty a lišejníky (viz LT 0M3)

#### C2. Bezkolencové (až rašelinné) bory (dílčí plocha 4)

Různověké, sukcesně vzniklé lesní porosty borovice lesní (*Pinus sylvestris*), ojediněle dub letní (*Quercus robur*), bříza bělokorá (*Betula pendula*), v keřovém patru krušina olšová (*Frangula alnus*), jednotlivě smrk ztepilý (*Picea abies*). Podrobnější popis viz LT 0Q3, 0G1.

#### C3. Ruderalizované bory (dílčí plocha 4)

Různověké, mezernaté, sukcesně vzniklé lesní porosty borovice lesní (*Pinus sylvestris*) s ruderalizovaným podrostem (viz LT 4Q5).

Porosty nelze jako celek vzhledem k jejich sukcesnímu charakteru jednoznačně syntaxonomicky zařadit, jedná se o relativně mladá, sukcesní stádia na stanovištích borů na oligotrofních písčích a rašelinných borů rozšířených na vnějším obvodu přechodových rašelinišť sv. *Dicrano-Pinion* (Libbert 1933) Matuszkiewicz 1962. Při orientačně provedeném typologickém průzkumu (bez pedologie) a s ohledem na spektrum lesních typů mapovaných v širším okolí na analogických stanovištích byly pod lesními porosty ve výtopě rybníka při okraji rezervace zjištěny následující lesní typy (LT):

1. LT 0M3 chudý dubový bor borůvkový na písčích až pískovcích  
Tomuto LT odpovídají menší úzké plochy při okraji rezervace, na relativně vyšších konvexních tvarech reliéfu, stromové patro je tvořeno borovicí, keřové patro chybí, pokryvnost podrostu (E<sub>1</sub>, E<sub>0</sub>) je nízká, převažuje brusnice borůvka, příměs tvoří metlička křivolaká (*Avenella flexuosa*), jednotlivě brusnice brusinka (*Vaccinium vitis-idaea*) a vřes obecný (*Calluna vulgaris*), z mechorostů se významněji uplatňují bělomech sivý (*Leucobryum glaucum*), dvouhrotec chvostnatý (*Dicranum scoparium*), dvouhrotec čeřitý (*Dicranum polysetum*), travník Schreberův (*Pleurozium schreberi*), rokytník skvělý (*Hylocomium splendens*), hojně jsou dutohlávky (*Cladonia spec.div.*) a puklěčka islandská (*Cetraria islandica*).
2. LT 0Q3 chudý jedlodubový bor bezkolencový na písčích s jílovitými vložkami  
Tento typ zaujímá největší plochu, je charakteristický převahou bezkolence modrého (→ rákosovitého) a zastoupením hydrofilních mechorostů (rašeliníky, ploník). Stromové patro je tvořeno různověkou borovicí lesní, výjimečně v podúrovni smrk ztepilý a dub letní, jednotlivě vtroušená bříza bělokorá. Místy řídké keřové patro s krušinou olšovou a mladými nárosty borovice a břízy. V podrostu naprosto dominuje bezkolenec, příměs tvoří brusnice borůvka, vtroušeně metlička křivolaká, vřes obecný, ostřice kulkonosná (*Carex pilulifera*), smilka tuhá (*Nardus stricta*), kaprad' osténkatá (*Dryopteris carthusiana*), mechové patro tvoří rašeliníky (*Sphagnum spec.div.*), ploník ztenčený (*Polytrichum formosum*), místy při sušších okrajích dvouhrotec čeřitý a travník Schreberův.

3. LT **0G1** podmáčený smrkový bor bezkolencový na mokřích písčích  
Menší plochy při lesním okraji navazujícím na centrální část rašeliniště, silně podmáčená stanoviště se silně vyvinutým mechovým patrem s převahou rašeliničků a ploníku tuhého. Stromové patro tvoří různověká borovice lesní, místy silně rozvolněná až mezernatá, v podrostu dominuje bezkoleneček modrý, v sukcesně nejmladších porostech tvoří nejvyšší podrostní patro rákos obecný, z dalších druhů se vyskytuje brusnice borůvka, brusnice brusinka, ojedinele ostřice obecná, sítina rozkladitá (*Juncus effusus*), vrbina obecná, vřes obecný, mechové patro je tvořeno rašeliničky, při okraji navazujícím na rašeliniště místy ploník tuhý.
4. LT **4Q5** chudá dubová jedlina borůvková sušší na plochých vyvýšeninách a plošinách  
Stanoviště při západní hranici rezervace. Od předchozích LT na minerálnějších podložích (převažují jílové a hlinité frakce nad písčitymi). Rozvolněné až mezernaté stromové patro je tvořeno borovicí lesní, v keřovém patru krušina olšová a od rybníka pronikající vrba popelavá, v podrostu se jako dominanty střídají bezkoleneček modrý a třtina křovištní, při vnitřním okraji místy chrastice rákosovitá, vtroušeně psineček obecný (*Agrostis capillaris*), psineček výběžkatý, tomka vonná (*Anthoxanthum odoratum*), medyněk měkký (*Holcus mollis*), smlodník bahenní, vrbina obecná, místy vrbina kytkokvětá, jinak druhy moliniových luk – čertkus luční (*Succisa pratensis*), mochna nátržník (*Potentilla erecta*), řebříček bertrám (*Achillea ptarmica*), sítina klubkatá (*Juncus conglomeratus*), metlice trsnatá (*Deschampsia cespitosa*), svízel slatinný (*Galium uliginosum*), bika mnohokvětá (*Luzula multiflora*) aj. V mechovém patru travník Schreberův, drabík stromkovitý (*Climacium dendroides*), ploník ztenčený, měřík příbuzný (*Plagiomnium affine*). Při vnějším okraji a v mezerách silně ruderalizované porosty třtinou křovištní (*Calamagrostis epigeios*).

Porosty na LT 0M3 lze přiřadit k as. *Vaccinio myrtilli-Pinetum sylvestris* Juraszek 1928, sukcesní lesní porosty na nejvlhčích stanovištích LT 0G1 inklinují k rašelinným borům as. *Vaccinio uliginosi-Pinetum sylvestris* Kleist 1929 em. Matuszkiewicz 1962, přestože postrádají diferenciální druhy, které rostou nedaleko na okraji otevřeného rašeliniště (*Vaccinium uliginosum*), druhy s vyšší stálostí jsou vesměs přítomny. LT 0Q3 je jako celek nezařaditelný a představuje škálu přechodů mezi nejvlhčím a sušším (typovým) křídlem svazu *Dicrano-Pinion*. Nálet borovice na LT 4Q5 je na potenciálním stanovišti společenstev z rámce sv. *Genisto germanicae-Quercion* Neuhäusl et Neuhäuslová-Novotná 1967.

#### **C4. Křovité vrbiny (dílčí plochy 3)**

Porosty vrby popelavé (*Salix cinerea*) jsou vytvořeny na okraji litorálních porostů na břehu rybníka. Ojedinele přimíšena vrba křehká (*Salix fragilis*), vrba pětimužná (*Salix pentandra*), dub letní, topol osika (*Populus tremula*). V podrostu převažuje třtina šedavá, ostřice štíhlá, chrastice rákosovitá, vtroušeně psineček výběžkatý, šišák vroubkovaný (*Scutellaria galericulata*), vrbina obecná (*Lysimachia vulgaris*), vrbina kytkokvětá, lilek potměchuť (*Solanum dulcamara*). Mechové patro snízkou pokryvností (*Sphagnum sp. Calliargonella cuspidata*). Syntaxonomicky lze tyto porosty zařadit do sv. *Salicion cinereae* Müller et Görs ex Passarge 1961 (as. *Salici-Franguletum* Graebner et Hueck 1931).

## 2.5.1 Základní údaje o nelesních pozemcích

### Příloha III.

III.A –Popis dílčích ploch a objektů na nelesních pozemcích a výčet plánovaných zásahů v nich

III.B - Mapy dílčích ploch a objektů

Přehledová mapa dílčích ploch a objektů (měřítko 1:5000)

Mapy dílčích ploch a objektů na podkladu ortofota (měřítko 1.2500)

## 2.5.2 Základní údaje o rybnících, vodních nádržích a tocích

Název rybníka (nádrže)	Dvořiště
Katastrální plocha	3740421
Využitelná vodní plocha	337,2 ha
Plocha litorálu	101,1 ha (do hloubky 0,7 m)
Průměrná hloubka	1,81 m
Maximální hloubka	4,5 m
Postavení v soustavě	pátevní rybník – povodí Miletínského potoka
Manipulační řád	ano
Hospodářsko provozní řád	ano
Způsob hospodaření	hlavní rybník
Intenzita hospodaření	polointenzivní
Výjimka k aplikaci látek znečišťujících vodu (krmiva, hnojiva)	ano
Parametry zvláštních povodní (u rybníků III. kategorie)	-
Uživatel	Rybářství Třeboň, a.s., Rybářská 801, 37985 Třeboň
Rybářský revír	není
Zarybňovací plán	není
Průtočnost – doba zdržení	asi 270-300 dnů

## 2.6 Zhodnocení výsledků předchozí péče a dosavadních zásahů do území a závěry pro další postup

Centrální část rezervace byla v minulosti mozaikovitě sečena, vyjmuty byly plochy s převahou hrotnosemenky, pravidelným sečením je redukován rákos obecný a bezkolence modrý. Asanační zásahy probíhají zhruba od první poloviny 90. let (1993, 1994, 1996), jejich rozsah byl limitován především rozsahem zatopení plochy rezervace, sečeny byly především okrajové partie s převahou bezkolence, v sušším období i rákosina, odstraňovány byly borové nálety odumřelé v důsledku opakovaného zaplavení. Pravidelné sečení bezkolence vede k regeneraci ostřicovomechových společenstev s převahou ostřice zobánkaté a suchopýru úzkolistého. Pokud je smyslem udržení hlavního předmětu ochrany zachování vysoké druhové diverzity a ochrana genofondu chráněných a ohrožených druhů rostlin, pak je nezbytné pokračovat v pravidelném sečení a blokování sukcese nežádoucích druhů rostlin, společenstev a dřevinných náletů a nárostů a to nejen na ploše vlastního rašeliniště, ale i na vybraných sousedících plochách. Je pravděpodobné, že starší borové nálety budou postupně usychat a volná plocha se bude zvětšovat.



Existence společenstev obnaženého rybníčního dna bude záviset na periodicitě kolísání vodní hladiny a přeplavování břehových partií rezervace.

## 2.7 Stanovení prioritních zájmů ochrany území v případě jejich možné kolize

Na ploše přírodní rezervace se v době platnosti plánu péče nepředpokládá žádná kolize zájmů ochrany přírody.

## 3. Plán zásahů a opatření

### 3.1 Výčet, popis a lokalizace navrhovaných zásahů a opatření v ZCHÚ

Všechny hospodářské zásahy a opatření směřují ke splnění krátkodobých i dlouhodobých cílů. Základní ochranné podmínky stanovuje §34 zákona č.114/1992 Sb, doplněné o zákazy vyplývající z §20 zákona č. 289/1995 Sb. o lesích.

Ochranné pásmo není vyhlášeno zvláštním předpisem a je jím podle § 37 zákona č. 114/1992/Sb. plocha podél obvodu PR do vzdálenosti 50 m od hranice chráněného území.

#### 3.1.1 Rámcové zásady péče o území nebo zásady jeho jiného využívání

##### a) péče o nelesní pozemky

##### Rámcová směrnice péče o nelesní pozemky

- a rašeliniště
  - aa s hrotnosemenkou
  - ab sečené bez hrotnosemenky
  - ac nesečené
- b dřevinné nárosty mimo PUPFL

Typ managementu	aa) bez zásahu, na vhodných plochách lokální narušení půdního povrchu ab) ruční a mechanizované kosení, odstranění pokosené hmoty z plochy, mechanické odstraňování náletů dřevin ac) ruční a mechanizované kosení, odstranění pokosené hmoty z plochy, mechanické odstraňování náletů dřevin b) mechanické prořezávání, odklizení vyřezané hmoty mimo plochu
Vhodný interval	aa) 1x za 10 roků ab) 1x ročně ac) 1x za 5 roků b) udržovací podle potřeby
Minimální interval	aa) - ab) 1x za 2-3 roky ac) 1x za 10 roků b) 1x za 10-15 roků

Prac. nástroj/hosp. zvíře	<p>aa) ruční nástroje – rýč, motyka, hrábě</p> <p>ab) ruční nástroje- křovinořez, motorová kosa, hrábě, vidle</p> <p>ac) ruční nástroje- křovinořez, motorová kosa, hrábě, vidle</p> <p>b) motorová pila, ruční náradí</p>
Kalendář pro management	<p>aa) IX-XI</p> <p>ab) VIII-IX</p> <p>ac) VIII-IX</p> <p>b) XI-III</p>
Upřesňující podmínky	<p>aa) periodicky (1x za 10 roků) a střídavě po ploše provádět mělké srýpnutí či vytržení částí rašeliníkového porostu</p> <p>ab) možnost mozaikovitého sečení s ponecháním neposečených částí (silně podmáčené plochy s převahou mechorostů, plochy s expandující hrotnosemenkou)</p> <p>ac) mozaikovitě sečení s důrazem na plochy s bezkolencem a třtinou šedavou</p> <p>Další zásahy na jednotlivých konkrétních plochách jsou upřesněny v tabulce dílčích ploch a plánovaných zásazích na nich</p>

## b) péče o rybníky

### Rámcová směrnice péče o rybníky

Název rybníka (nádrže)	Dvořiště
Způsob hospodaření	hlavní rybník - dvouhorkový
Intenzita hospodaření	polointenzivní
Manipulace s vodní hladinou	dle manipulačního řádu
Způsob letnění nebo zimování	-
Způsob odbahňování	-
Způsoby hnojení	Chlévská mrva nebo kompost 400/800 kg/ha max. jednorázová dávka. 3 500 kg/ha max. roční dávka (období aplikace listopad – květen). Meliorační a dezinfekční vápnění dle výjimek JČKÚ.
Způsoby regulačního příkrmování	krmení obilovinami, krmný koeficient by neměl překračovat 2 kg na kg přírůstku. Podíl plnohodnotných krmných směsí by neměl překračovat 10% celkové spotřeby krmiv. Použití medikovaných krmiv pro zlepšení zdravotního stavu je možné.
Způsoby použití chemických látek	Dle výjimek JČKÚ.
Rybí obsádky	hlavní ryba – tržní kapr (K) doplňková ryba – lín (L), amur (AM), tolstolobik (TO) dravá ryba – štika (Š)

### **c) péče o rostliny**

Základní péče o nejvýznamnější druhy rostlin spočívá v blokování sukcese na nelesních plochách (vyřezávání dřevinných nárostů, pravidelné sečení). Péče, spočívající v pravidelném sečení luk a udržování lesních nárostů v rozvolněném tvaru je současně i péčí o tyto významné druhy rostlin.

### **d) péče o živočichy**

Celková péče o chráněné území, tak jak je uvedena v tabulce dílčích ploch a plánovaných zásahů v nich je v souladu s péčí o živočichy (především o zástupce entomofauny), kteří žijí na území PR.

Výkon mysliveckého práva není omezen, s výjimkou zákazu výstavby krmných zařízení a posedů.

## **3.1.2 Podrobný výčet navrhovaných zásahů a činností v území**

### **a) nelesní pozemky**

#### **Příloha III.**

III.A – Popis dílčích ploch a objektů na nelesních pozemcích a výčet plánovaných zásahů v nich

#### **Příloha IV.**

mapa navržených zásahů a opatření

## **3.2 Zásady hospodářského nebo jiného využívání ochranného pásma včetně návrhu zásahů a přehledu činností**

V ochranném pásmu 50 m od hranic PR jsou zastoupeny:

- **luční porosty**: využití jako dvousečné louky. Nepoužívat biocidy, nezasahovat do vodního režimu.
- **kulturní lesní porosty**: hospodaření dle platných LHP (borové hospodářství)
- **litorální a břehové porosty s dřevinnými nálety**: ponechat přirozenému vývoji, v případě potřeby zdravotní a výchovné zásahy. V chatové osadě běžná rekreační činnost bez omezení.
- **plocha rybníka**: dodržovat doporučení studie rybářského hospodaření.

## **3.3 Zaměření a vyznačení území v terénu**

V současné době je obvod rezervace dostatečně označen pruhovým značením dle §13, odst.4 vyhl. č.395/1992 Sb. na hraničních stromech a tabulemi s malým znakem České republiky dle §13, odst.1b. Značení a zaměření bylo provedeno před úpravou části hranice PR ve V části. Je nutné tuto změnu doměřit a doplnit označení.

## **3.4 Návrhy potřebných administrativně-správních opatření v území**

Vzhledem ke změně celkové výměry rezervace je nutné rezervaci přehlásit na aktuální údaje.

## **3.5 Návrhy na regulaci rekreačního a sportovního využívání území veřejností**

Rezervace leží při okraji chatové osady lemující severní břeh rybníka Dvořiště, sportovním nebo rekreačním využíváním není nutné regulovat.

### 3.6 Návrhy na vzdělávací využití území

Osvětové využití není navrhováno.

### 3.7 Návrhy na průzkum či výzkum území a monitoring

Celá rezervace je vhodným vědeckým objektem pro sledování změn biotopů na okraji výtopy rybníka a pro průběžné sledování vývoje jednotlivých rostlinných formací v souvislosti s prováděnými asanačními zásahy.

## 4. Závěrečné údaje

### 4.1 Předpokládané orientační náklady hrazené orgánem ochrany přírody podle jednotlivých zásahů (druhů prací)

Druh zásahu (práce) a odhad množství (např. plochy)	Orientační náklady za rok (Kč)	Orientační náklady za období platnosti plánu péče (Kč)
<b>Jednorázové a časově omezené zásahy</b>		
obnova červeného pásového značení na stromech v délce 1800 m (400,-Kč/100 m)	-----	7.200,-
obnova tabulového značení (hraničníky) 1 ks 3.000,- Kč, celkem 2x5 ks	-----	30.000,-
zdravotní zásah v lesních porostech <sup>3</sup> – dílčí plocha <b>4</b> = 11,39 ha á 20.000,- Kč/ha		230.000,-
speciální management (rašeliniště) – dílčí plocha <b>1a</b>		15.000,-
<b>C e l k e m (Kč)</b>	-----	282.200,-
<b>Opakované zásahy</b>		
ruční kosení, případně kosení lehkou mechanizací s následným odklizením posečené hmoty – dílčí plochy <b>1b</b> = 1,46 ha 1x ročně á 25.000,-Kč/rok	36.500,-	365.000,-
ruční kosení, případně kosení lehkou mechanizací s následným odklizením posečené hmoty+vyřezávání dřevinných nárostů a náletů - dílčí plocha <b>1c</b> =1,24 ha á 25.000,-Kč/ha: 2x za 10 roků	6.200,-	62.000,-
<b>C e l k e m (Kč)</b>	42.700,-	427.000,-

### 4.2 Použité podklady a zdroje informací

Albrecht J. a kol. (2003): Českobudějovicko. In: Mackovčín P. a Sedláček M. (eds.): Chráněná území ČR- sv.VIII.

<sup>3</sup> Kalkulováno 1x za 10 roků, zásah a odpovídající finanční položku je možné rozdělit podle potřeby do několika let

- Albrechtová A. (1995): Inventarizační průzkum přírodní rezervace Dvořiště – Vegetační kryt, České Budějovice
- Culek M. (ed.) a kol. (1996): Biogeografické členění České republiky, Enigma Praha
- Chábera a kol.(ed.) (1985): Jihočeská vlastivěda – neživá příroda, Jihočeské nakladatelství
- Chán V. (ed.) (1999): Komentovaný Červený seznam květeny jižní části Čech. – Příroda, Praha
- Chytil J., Hakrová P., Hudec K., Husák Š., Jandová J., Pellantová J.(eds.), 1999: Mokřady České republiky – přehled vodních a mokřadních lokalit ČR. – *Český ramsarský výbor, Mikulov.*
- Chytrý M., Kučera T.& Kočí M. (eds.) (2001): Katalog biotopů České republiky, AOPK ČR, Praha
- Faina R., Příkryl I. (1996): Studie rybářského hospodaření PR Dvořiště, Výzkumný ústav rybářský a hydrobiologický Jihočeské Univerzity se sídlem ve Vodňanech
- Flíček J. (2000): Inventarizační průzkum – Fauna vážek (Odonata) přírodní rezervace Dvořiště, Chlum u Třeboně
- Háková A., Klauďisová A., Sádlo J. (eds.) 2004: Zásady péče o nelesní biotopy v rámci soustavy Natura 2000. Planeta XII, 3/2004 – druhá část. Ministerstvo životního prostředí, Praha.
- Kloubec B. (1990): Vertebratologický inventarizační průzkum chráněného přírodního výtvaru Dvořiště, Třeboň
- Kubát K., Hrouda L., Chrtek J. jun., Kaplan Z., Kirschner J. & Štěpánek J. (eds.) (2002): Klíč ke květeně České republiky, Academia, Praha
- Máca J. (1996): Inventarizační průzkum přírodní rezervace Dvořiště – Entomologie: brouci a dvoukřídlí, AOPK středisko České Budějovice
- Moravec J. a kolektiv (1995): Rostlinná společenstva České republiky a jejich ohrožení 2. vydání, Severočeskou přírodou, Litoměřice
- Moravec J. (red.) (2002): Přehled vegetace České republiky, sv. 3 – Jehličnaté lesy, Akademie Praha
- Neuhäslová Z. a kol. (1998): Mapa potenciální přirozené vegetace České republiky (textová a mapová část), Academia Praha
- Osnova plánů péče o národní přírodní rezervace, přírodní rezervace, národní přírodní památky, přírodní památky a jejich ochranná pásma, Praha, IX. 2004.
- Petříček V. (ed.) et al (1999): Péče o chráněná území I., Praha
- Procházka F. (ed.) (2001): Černý a červený seznam cévnatých rostlin České republiky (stav v roce 2000). – Příroda, Praha.
- Ševčík J. (květen 1993): letecké snímky M1:2000 – 11 ks
- Zákon č.114/1992 Sb. o ochraně přírody a krajiny + Vyhl. č.395/1992 Sb.

*Podklady uložené v archivu WV Projection Service s.r.o.*

Vlastní terénní průzkumy prováděné během r. 2006. WV Projection Service s.r.o., J. Wimmer  
Podklady z Krajského úřadu Jihočeského kraje

#### 4.3 Seznam mapových listů

- a) **katastrální mapa 1:2880**  
číslo mapového listu: **V.S. V, 30-20**
- b) **Státní mapa 1:5000 – odvozená**  
číslo mapového listu: **Veselí nad Lužnicí 6-8**
- c) **Základní mapa České republiky 1:10000**  
číslo mapového listu: **(Hluboká nad Vltavou) 22-44-20**

#### 4.4 Seznam používaných zkratk

Zkratky dřevin (SM,BO,OL...) použité v textu a v tabulkách jsou uvedeny podle Přílohy č.4 k vyhlášce č.84/1996 Sb., o lesním hospodářském plánování

AOPK ČR	Agentura ochrany přírody a krajiny České republiky
as.	asociace
CHKO	Chráněná krajinná oblast
KN	katastr nemovitostí
LHC	lesní hospodářský celek
LHO	lesní hospodářské osnovy
LHP	lesní hospodářský plán
LT	lesní typ
LV	list vlastnictví
lvs	lesní vegetační stupeň
OP	ochranné pásmo
PK	pozemkový katastr
por.sk.	porostní skupina
PR	přírodní rezervace
PUPFL	pozemky určené k plnění funkce lesa
S, Z, J, V, SZ...	sever, západ, jih, východ, severozápad ...
SLT	soubor lesních typů
SMO	státní mapa odvozená
sv.	svaz
ÚHÚL	Ústav pro hospodářskou úpravu lesů
ZCHÚ	zvláště chráněné území
ZM	základní mapa

#### 4.5 Plán péče zpracoval

WV Projection Service s.r.o., Ing. Jiří Wimmer, Bezdrevská 9, 370 11 České Budějovice, 2006.

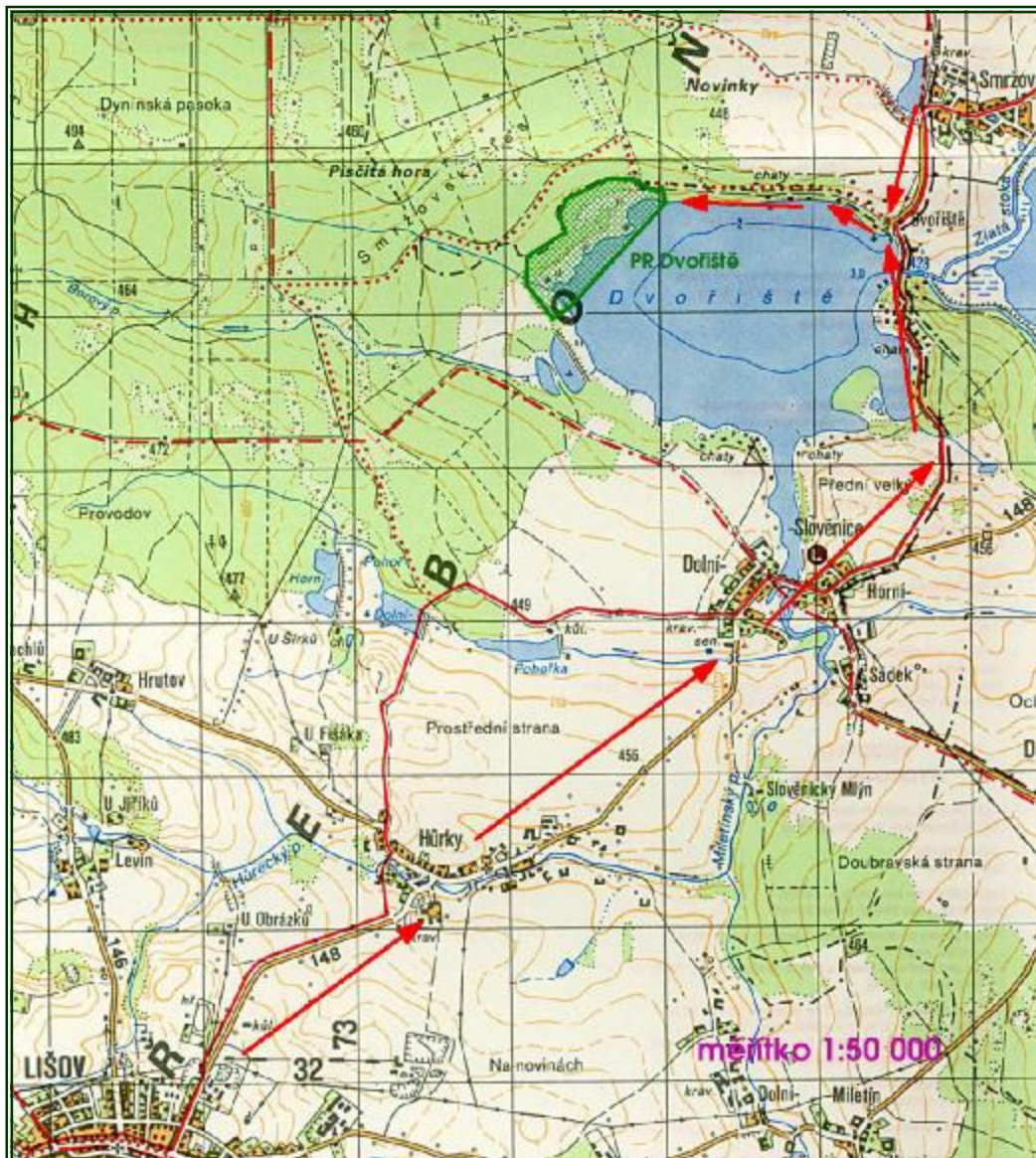
## **Součástí plánu péče jsou dále tyto přílohy a tabulky**

- Příloha I.     **Orientační mapa území**  
I.A – Turistická mapa 1:50 000, 1:100 000  
I.B – ZM 1:10 000  
I.C – Ortofotomapa  
I.D – Historická mapa se stavem k r. 1934  
I.E - SMO 1:5 000
- Příloha II.    **Zákres hranic PR v mapě KN ( v měřítku 1:5000)**
- Příloha III.   **Základní údaje o nelesních pozemcích**  
III.A –Popis dílčích ploch a objektů na nelesních pozemcích a výčet plánovaných zásahů v nich (Tabulka k bodu 2.5.2 a 3.1.2)  
III.B - Mapy dílčích ploch a objektů  
          Přehledová mapa dílčích ploch a objektů (měřítko 1:5000)  
          Mapy dílčích ploch a objektů na podkladu ortofota (měřítko 1:2500)
- Příloha IV.    **Mapa navržených zásahů a opatření**
- Příloha V.     **Fotografická dokumentace**
- Příloha VI.    **Výpisy z KN pro parcely v PR**
- Příloha VII.   **Zápisy** z projednání plánu péče s vlastníky, nájemci, s orgány veřejné správy, obcemi, kraji a s dalšími dotčenými subjekty a zápisy o provedené oponentuře.
- Příloha VIII. **Protokol** o způsobu vypořádání připomínek, kterým se zároveň plán péče schvaluje

## **Přílohy a tabulky**



Příloha č. I.A  
**Přírodní rezervace DVOŘIŠTĚ**  
 orientační mapa území



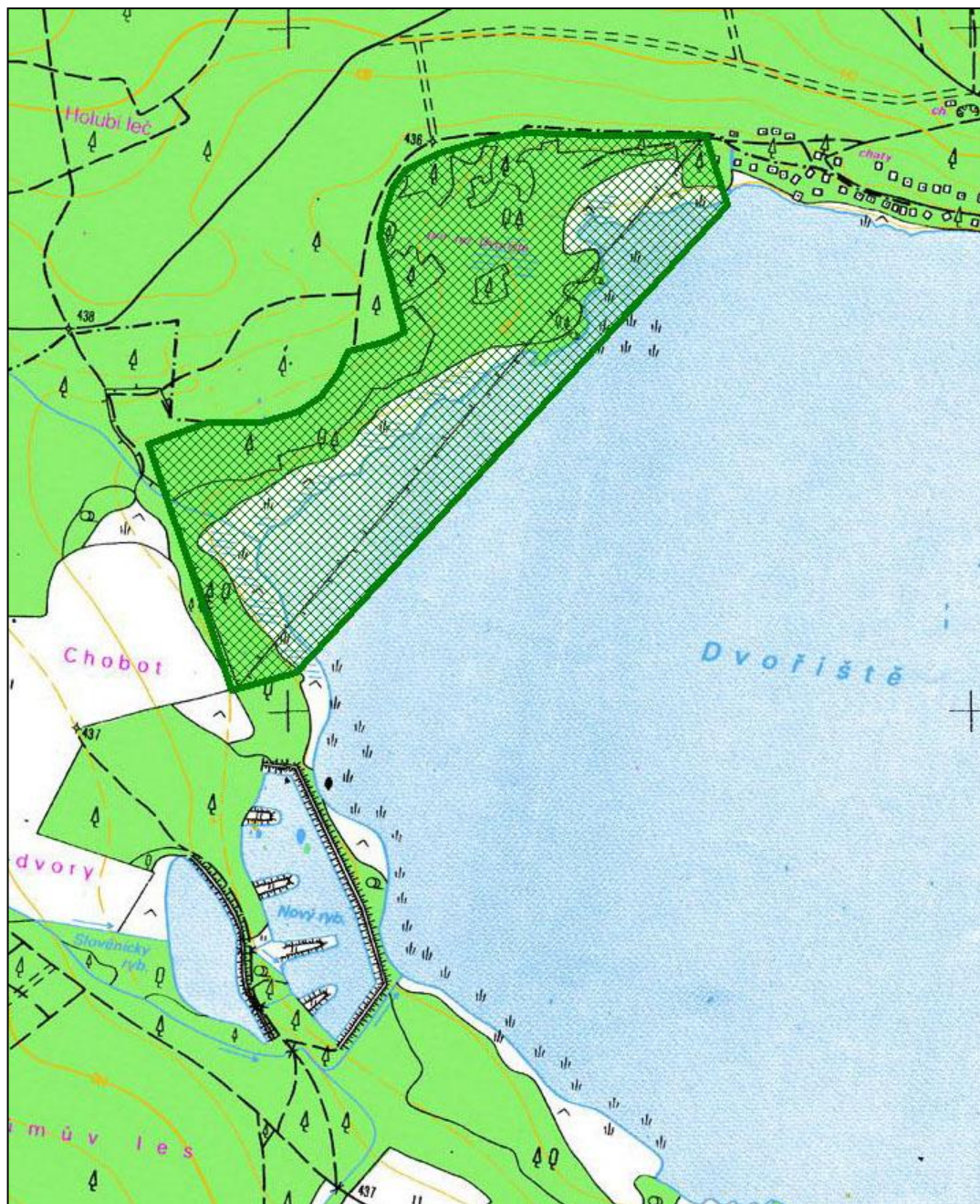
Legenda:  hlavní přístupové komunikace

## Příloha č. I.B

# Přírodní rezervace DVOŘIŠTĚ

orientační mapa území

měřítko 1:10 000

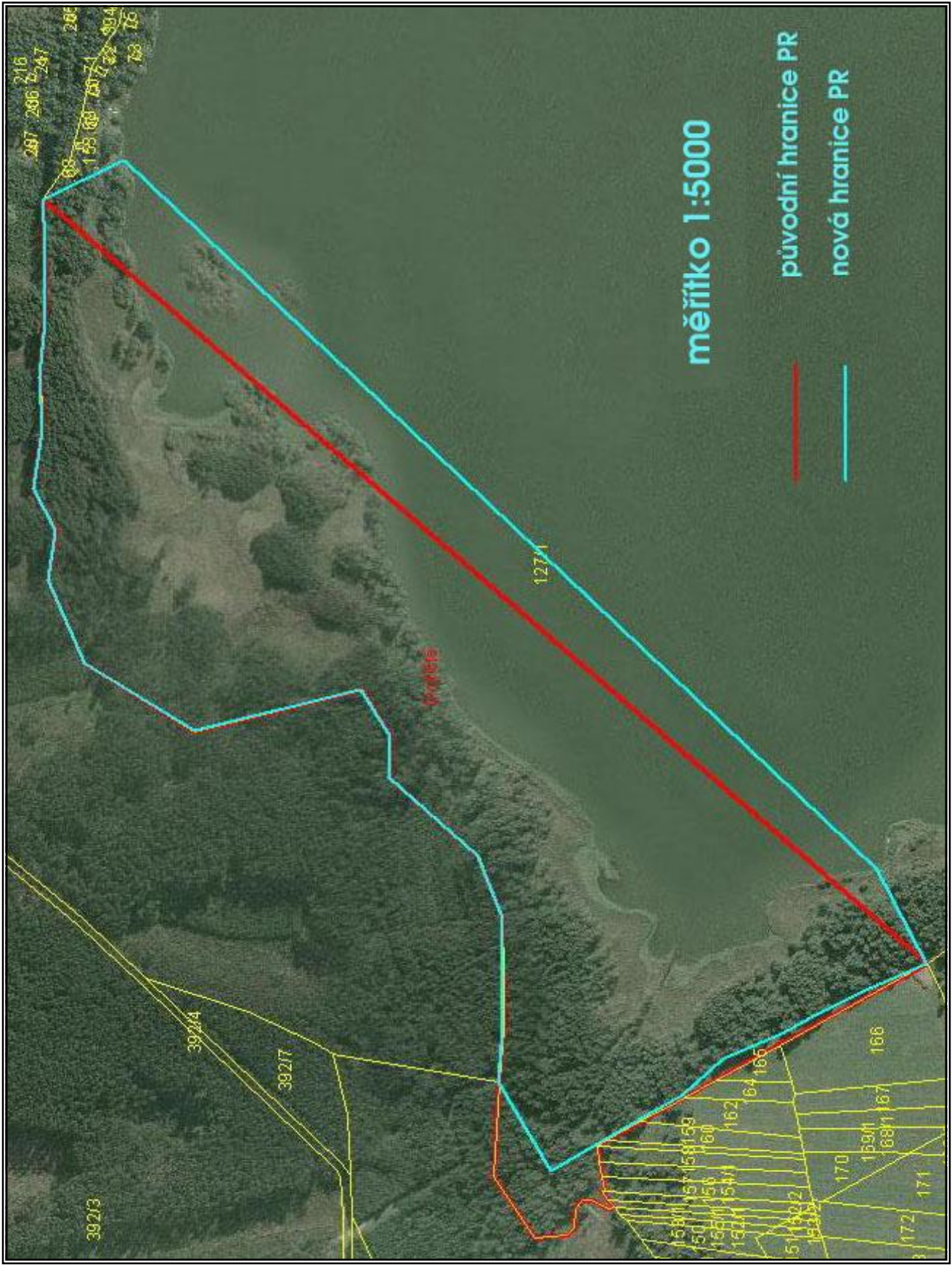


Legenda:



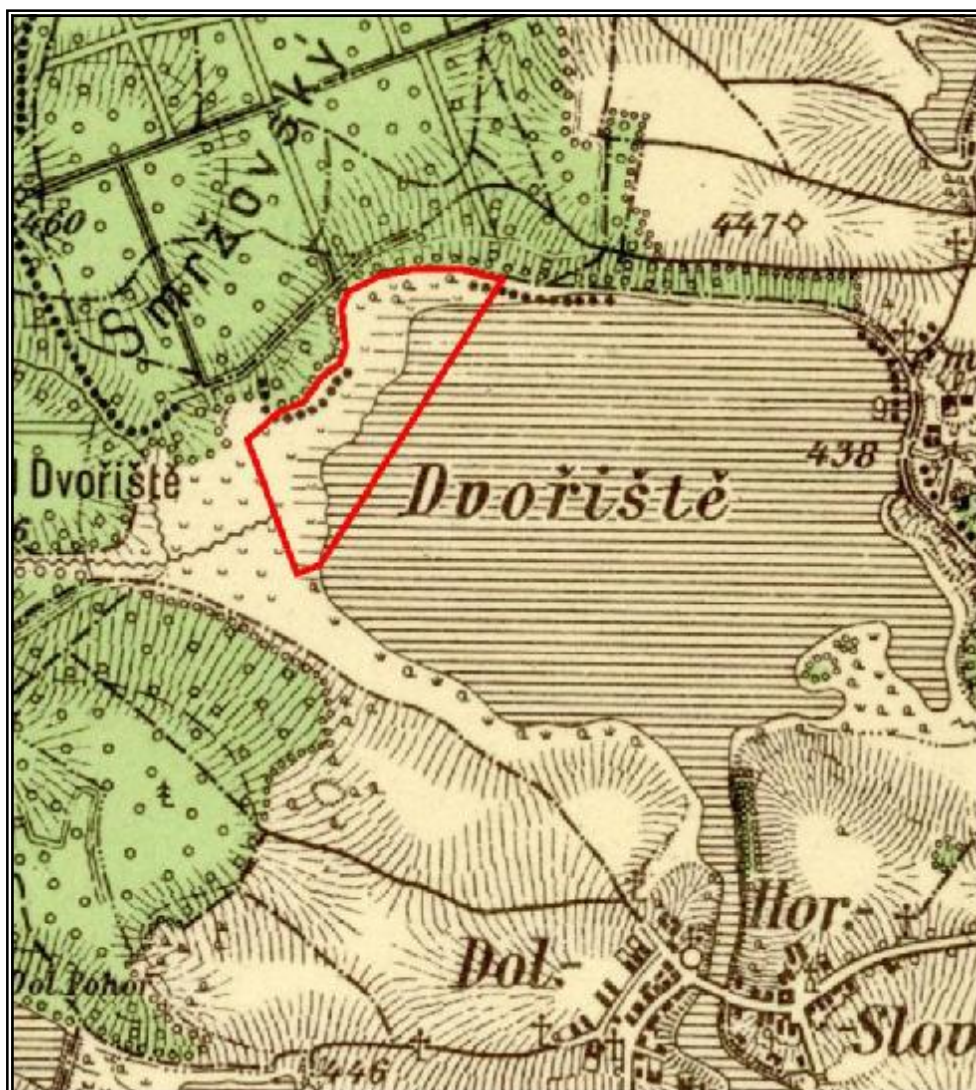
vymezení ZCHÚ

Příloha č. I.C  
**Přírodní rezervace DVOŘIŠTĚ**  
ortofotomapa území



## Přírodní rezervace DVOŘIŠTĚ

historická mapa se stavem k r. 1934

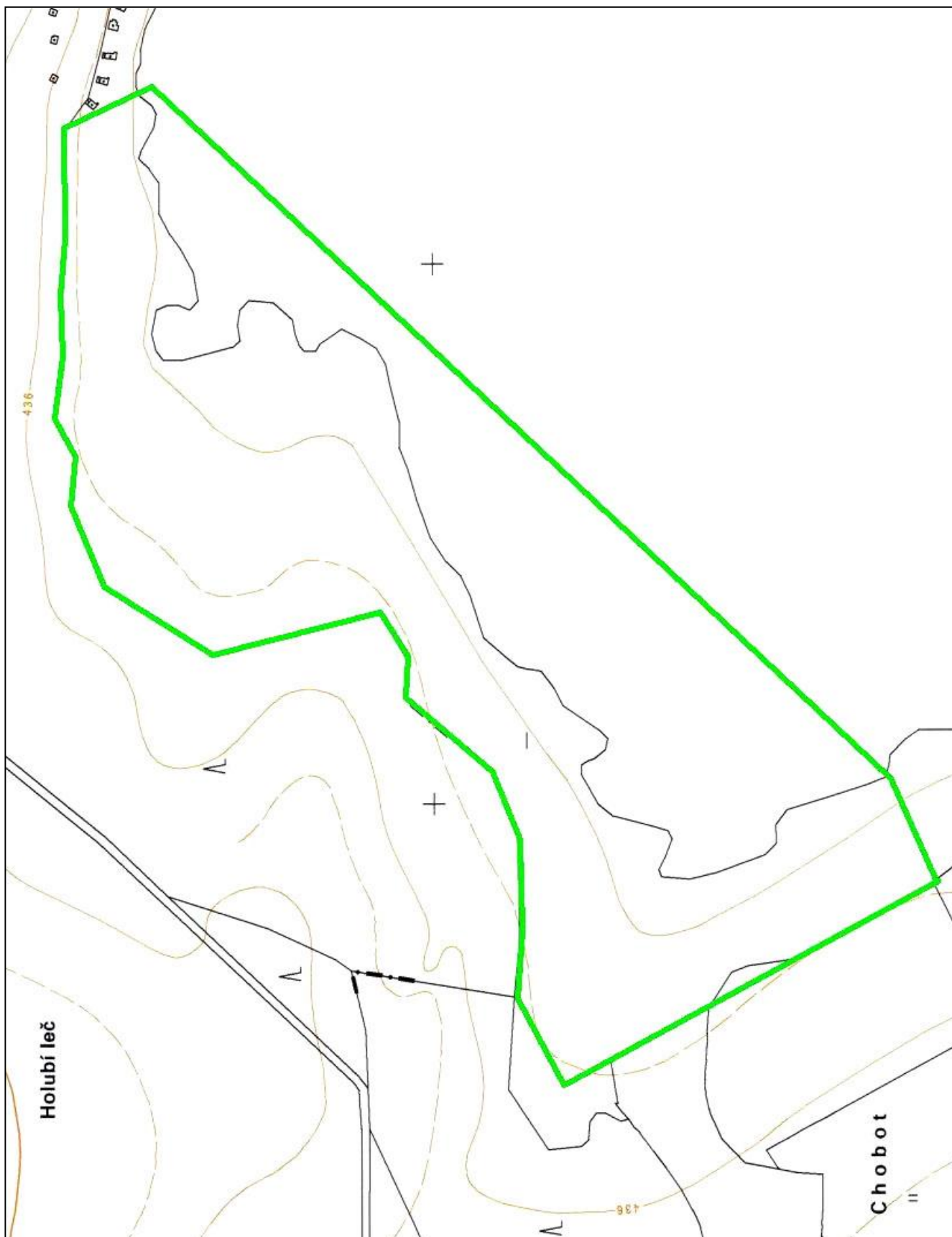


Legenda:

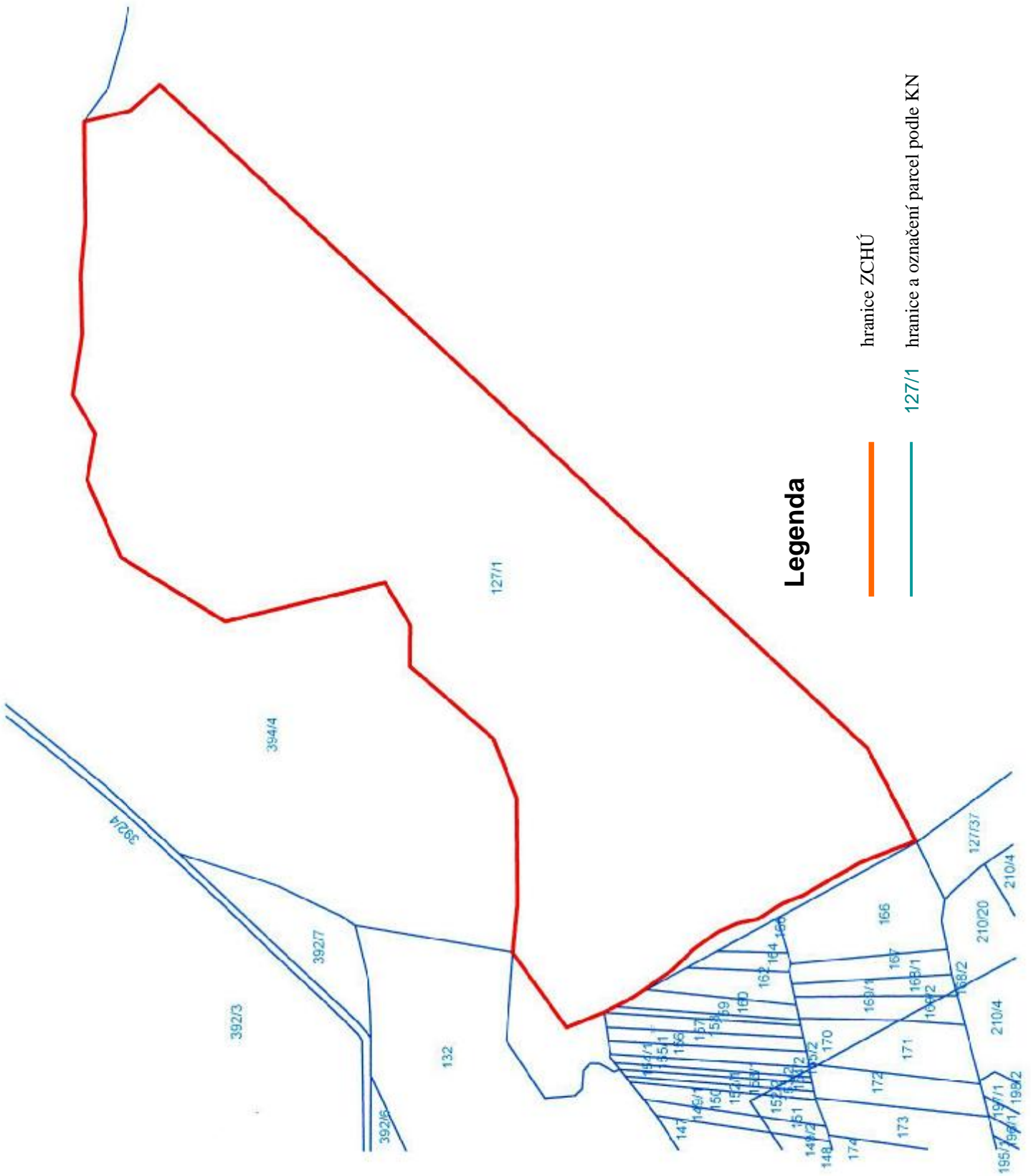


hranice PP

Příloha č. I.E  
Přírodní rezervace DVOŘIŠTĚ  
SMO 1:5000



Příloha č. II  
**Přírodní rezervace DVOŘIŠTĚ**  
Zákres hranic PR v mapě KN  
měřítko 1:5000



**Legenda**

- hranice ZCHÚ
- 127/1 hranice a označení parcel podle KN

### Příloha III.A

#### Popis dílčích ploch a objektů na nelesních i lesních pozemcích a výčet plánovaných zásahů v nich (tabulka k bodům 2.5.2 a 3.1.2)

označení plochy nebo objektu	název	výměra (ha)	stručný popis charakteru plochy nebo objektu a dlouhodobý cíl péče	doporučený zásah	naléhavost	termín provedení	interval provádění
1a		0,64	<p>Nejcennější část rašeliniště s bohatou populací hrotnosemenky bílé (<i>Rhynchospora alba</i>), hojně rosnatka okrouhlostá (<i>Drosera rotundifolia</i>), suchopýr úzkolistý (<i>Eriophorum angustifolium</i>), ostřice zobánkatá (<i>Carex rostrata</i>), pupečník obecný (<i>Hydrocotyle vulgaris</i>), přeslička poříční (<i>Equisetum fluviatile</i>), vtroušeně bezkolenec modrý (<i>Molinia caerulea</i>). Mechové patro je tvořeno různými druhy rašeliníků (<i>Sphagnum sp.</i>), méně ploníkem tuhým (<i>Polytrichum strictum</i>). Hrotnosemenka se jako dominanta uplatňuje nejvíce ve střední části, v okrajových částech je její pokrývnost nižší. Společenstva lze přiřadit do sv. <i>Rhynchosporion albae</i>, na stanovištích s převahou mechorostů přechody ke spol. sv. <i>Leuco-Scheuchzerion palustris</i>. Podrobnější popis vegetace je uveden v kap. 2.5.</p> <p>Dlouhodobým cílem péče je uchovat vyvinutá rašeliništní společenstva, zabránit případnému vysušování a zarůstání lokality. Hlavním cílem ochrany je zachování genofondu chráněných a ohrožených druhů rostlin a estetické hodnoty lokality (krajinný ráz).</p>	Základním managementem je ponechání plochy bez zásahu, na vhodných plochách je možné lokální narušení půdního povrchu (rašelinných bultů) a vytvoření mělkých rýh a prohlubní.	2	září – listopad	1x za 10 roků
1b		1,46	<p>Plocha obklopuje centrální část s hrotnosemenkou bílou, která se zde uplatňuje pouze jako pomístná vtroušená příměs. Dominantou je ostřice zobánkatá (<i>Carex rostrata</i>) a suchopýr úzkolistý (<i>Eriophorum angustifolium</i>), z dalších druhů ostřice ježatá (<i>Carex echinata</i>), ostřice šedavá (<i>Carex canescens</i>), violka bahenní (<i>Viola palustris</i>), ostřice obecná (<i>Carex nigra</i>), rosnatka okrouhlostá (<i>Drosera rotundifolia</i>), vrbina kytkokvětá (<i>Lysimachia thyrsoiflora</i>), sítina nitčovitá (<i>Juncus filiformis</i>), bezkolenec modrý (<i>Molinia caerulea</i>), psineček psí (<i>Agrostis canina</i>), ojedinele všivec lesní (<i>Pedicularis sylvatica</i>). Fytocenózy lze přiřadit ke společenstvům sv. <i>Sphagno recurvi</i> – <i>Caricion canescentis</i>. Při sušších okrajích místy pruh bezkolencových porostů s rašeliníkem a ostřicemi.</p> <p>Dlouhodobým cílem péče je uchovat vyvinutá rašeliništní společenstva, zabránit nežádoucí sukcesi rákosu obecného (<i>Phragmites communis</i>) ve V části plochy a bezkolence od lesních okrajů pravidelným sečením. Hlavním cílem ochrany je zachování genofondu chráněných a ohrožených druhů rostlin a estetické hodnoty lokality (krajinný ráz).</p>	Základním managementem je pravidelné kosení. Kosení je možné provádět mozaikovitě, je možné vynechat plochy s převahou mechorostů a nízkou pokrývností bezkolence. Plochy s převahou bezkolence je nutné kosit každoročně. Veškerou pokosenou hmotu je nutno vyklízet mimo plochu (do lesních okrajů). Při okrajích v případě potřeby odstraňování náletových dřevin.	1	srpen-září	1x ročně

1c		1,24	<p>Tři oddělené segmenty. Mozaika dlouhodobě nesečených (pokud kdy) společenstev ostřicovomechových, bezkolencových, místy s faciemi mokřadních vysokých ostřic a třtiny šedavé, s přechody k nízkostébelným ostřicovým loukám. Z významnějších druhů zde roste pupečník obecný (<i>Hydrocotyle vulgaris</i>), ptačinec dlouholistý (<i>Stellaria longifolia</i>), vrbina kytkokvětá (<i>Lysimachia thyrsoflora</i>). Společ. lze rámcově zařadit do sv. <i>Sphagno recurvi-Caricion canescentis</i>, <i>Caricion fuscae</i>, <i>Magnocaricion elatae</i> (<i>Caricion gracilis</i>, <i>Caricion rostratae</i>).</p> <p>Dlouhodobým cílem péče je zabránit případnému vysušování a zarůstání lokality. Hlavním cílem ochrany je zachování genofundu chráněných a ohrožených druhů rostlin a estetické hodnoty lokality (krajinný ráz).</p>	<p>Základním managementem je kosení. Kosení je možné provádět mozaikovitě, pravidelněji by měly být koseny plochy s bezkolencem a třtinou šedavou. Kosení postačí 2x za 10 roků.</p> <p>Veškerou pokosenou hmotu je nutno vyklízet mimo plochu (do dřevinných nárůstů při okraji plochy).</p> <p>Při okrajích v případě potřeby odstraňování náletových dřevin.</p>	3	srpen-září	1x 5 roků
2		1,79	<p>Dva segmenty podél břehu rybníka. Převažují porosty ostřice štíhlé (<i>Carex acuta</i>), na něž navazují lemy třtiny šedavé (<i>Calamagrostis canescens</i>), méně jsou zastoupeny facie chrastice rákosovité (<i>Phalaris arundinacea</i>) a zblochanu vodního (<i>Glyceria maxima</i>). Ojediněle a maloplošně se vyskytuje orobinec široolistý (<i>Typha latifolia</i>), orobinec úzkolistý (<i>Typha angustifolia</i>), rákos obecný (<i>Phragmites australis</i>) a kamyšník vrcholičnatý (<i>Bolboschoenus yagara</i>). Z významných druhů zde roste šmel okoličnatý (<i>Butomus umbellatus</i>), na kontaktu s obnaženým dnem skřípina kořenující (<i>Scirpus radicans</i>) a tajnička rýžovitá (<i>Leersia oryzoides</i>).</p> <p>Plošný rozsah a složení se mění v závislosti na periodicitě zaplavování a vysychání.</p>	Bez zásahu.	-	-	-
3		0,59	<p>V pěti plošných segmentech při rybničním břehu. Křovité vrbiny tvořené vrbou popelavou (<i>Salix cinerea</i>), ojediněle vrba křehká (<i>Salix fragilis</i>), ojediněle vrba pětimužná (<i>Salix pentadra</i>). V podrostu třtina šedavá (<i>Calamagrostis canescens</i>), ostřice štíhlá (<i>Carex acuta</i>), vrbina kytkokvětá (<i>Lysimachia thyrsoflora</i>).</p> <p>Dlouhodobě ponechat samovolnému vývoji.</p>	Bez zásahu.	-	-	-
4		11,39	<p>Dřevinné nárosty na podměčených až rašelinných stanovištích. Naprosto převažuje borovice lesní (<i>Pinus sylvestris</i>), ojediněle bříza bělokorá (<i>Betula pendula</i>), dub letní (<i>Quercus robur</i>). V S části borůvkové a bezkolencové bory, v Z části ředinatý degradovaný bor s výplní třtiny křovištní (<i>Calamagrostis epigeios</i>) a chrastice rákosovité (<i>Phalaris arundinacea</i>).</p> <p>Dlouhodobým cílem je ponechat lesní porosty samovolnému vývoji, s vyklizením či zdravotním zásahem v případě potřeby.</p>	<p>Zdravotní zásahy v případě potřeby.</p> <p>Veškerou vytěženou hmotu vyklídit mimo plochu.</p>	3	XI-III	v případě potřeby (1x za 10 roků)

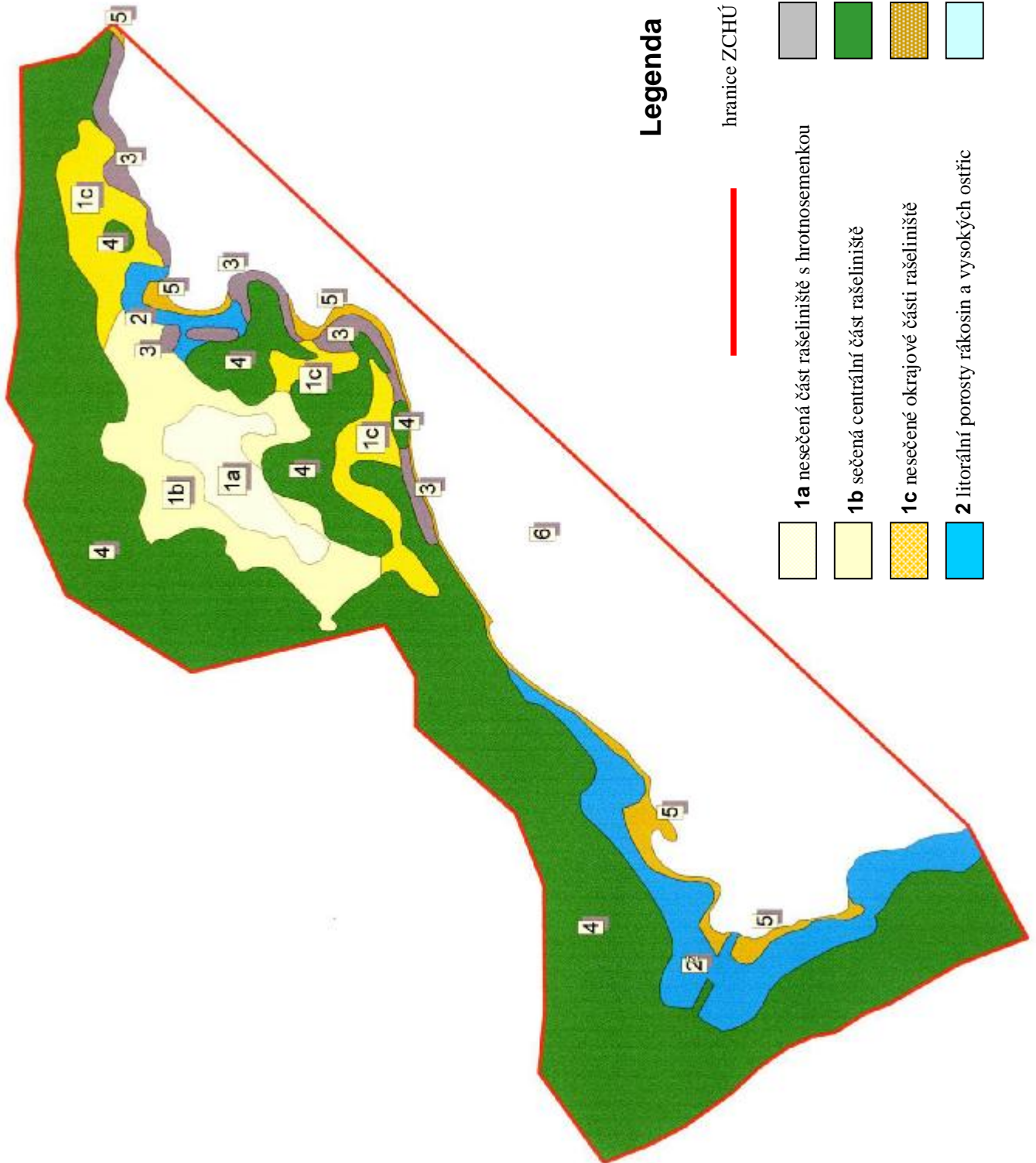


5		0,58	Úzké segmenty obnaženého dna se společenstvy bahničky vejčité ( <i>Eleocharis ovata</i> ), bahničky bahenní ( <i>Eleocharis palustris</i> ), bahničky jehlovité ( <i>Eleocharis acicularis</i> ), ostřice šáchorovité ( <i>Carex bohemica</i> ), sítiny článkované ( <i>Juncus articulatus</i> ), pryskyřníku plaménku ( <i>Ranunculus flammula</i> ), haluchy vodní ( <i>Oenanthe aquatica</i> ), rdesna blešňáku ( <i>Polygonum lapathifolia</i> ), rdesna menšího ( <i>Polygonum minus</i> ). Z významných druhů třezalka rozprostřená ( <i>Hypericum humifusum</i> ), blatěnka vodní ( <i>Limosella aquatica</i> ), na kontaktu s rašeliništěm skřípina kořenující ( <i>Scirpus radicans</i> ), tajnička rýžovitá ( <i>Leersia oryzoides</i> ). Mozaika společenstev sv. <i>Eleocharition soloniensis</i> sv. <i>Littorellion uniflorae</i> a sv. <i>Oenanthion aquaticae</i> .	Bez zásahu.	-		
6c		10,24	Volná vodní plocha rybníka, u břehů maloplošné fragmenty obojživelných bylin.	Bez zásahu	-	-	-

stupně naléhavosti jednotlivých zásahů:

1. stupeň - zásah naléhavý (nelze odložit, je nutný pro zachování předmětu ochrany),
2. stupeň - zásah vhodný,
3. stupeň - zásah odložitelný

Příloha č. III.B  
**Přírodní rezervace DVORŠTĚ**  
 Přehledová mapa dílčích ploch a objektů  
 měřítko 1:5000



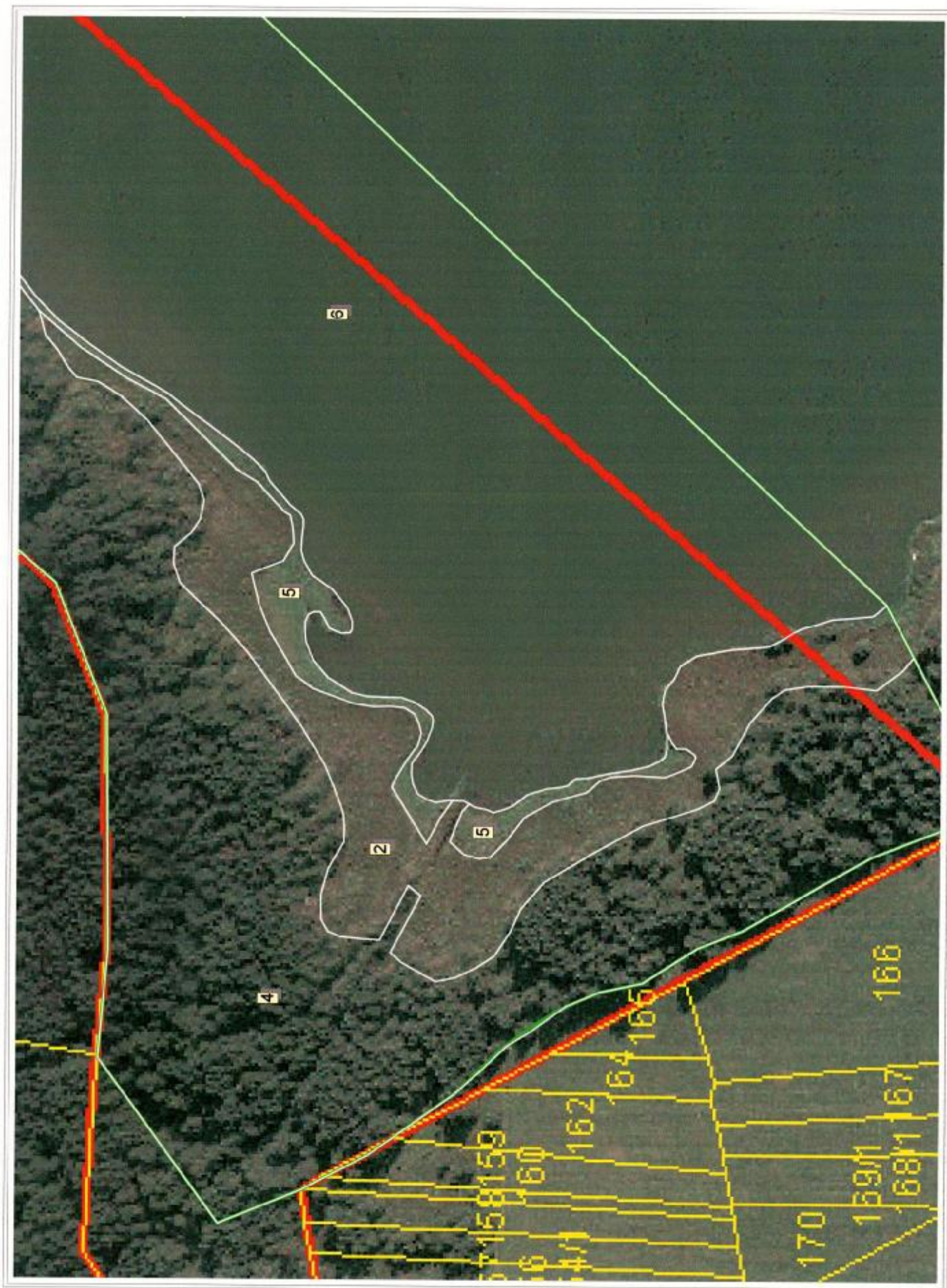
Příloha č. III.B  
**Přírodní rezervace DVOŘIŠTĚ**

Mapa dílčích ploch a objektů na podkladu ortofota – SV část  
měřítko 1:2500

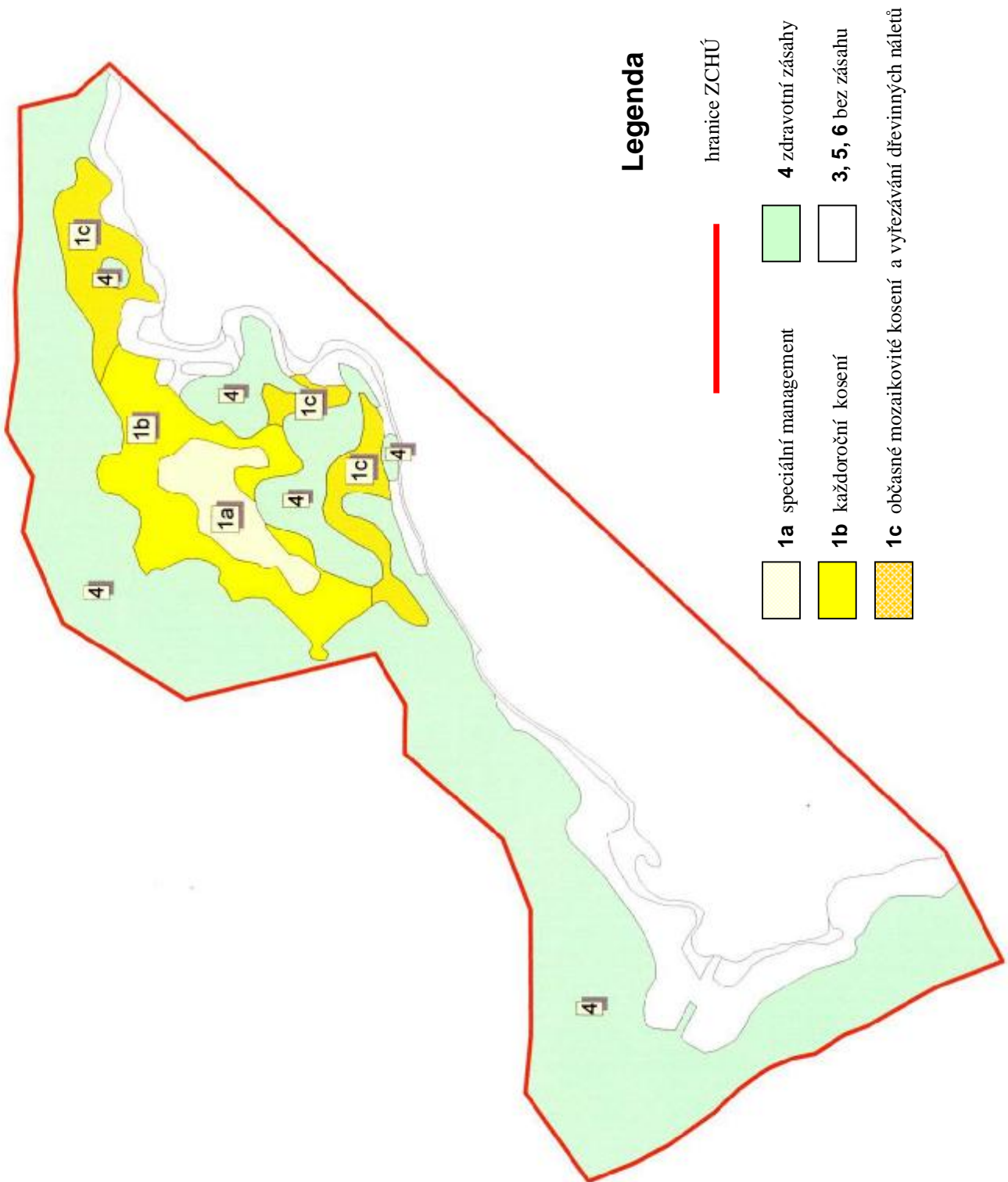


Příloha č. III.B  
**Přírodní rezervace DVOŘIŠTĚ**

Mapa dílčích ploch a objektů na podkladu ortofota – JZ část



Příloha č. IV.  
**Přírodní rezervace DVOŘIŠTĚ**  
Mapa navržených zásahů a opatření  
měřítko 1:5000



## Příloha V. Fotografická dokumentace



1. okraj rašeliniště s odumírajícími nálety (dpl 1c)



2.. pohled do centrální části od V (dpl 1c, 1b)



3.. centrální část rašeliniště (dpl 1b)



4.-5. okraj centrální části rašeliniště (dpl 1b)



6. pohled na centrální část rašeliniště od S (dpl 1a, 1b)



7. plocha s hrotnosemenkou (dpl 1a)



8. okrajová část rašeliniště (dpl 1c, 4)



9. litorální porosty u hlavní stoky (dpl 2)



10. litorální porosty u hlavní stoky (dpl 2)



11.-12. přeplavovaný břeh v hlavní zátocce (dpl 2, 5)





13. přeplavovaný břeh v hlavní zátocce (dpl 2, 5)



14. litorální porosty a pes (dpl 5,6)



15. břehové porosty ve střední části PR (dpl 2,5)



16. obnažené dno a břehové porosty (dpl 5,2)



17. obnažené dno a pes (dpl 5,6)



18. obnažené dno a křovité vrby (dpl 3,5)





19. bezkolencový bor (dpl 4)



20. borůvkový bor (dpl 4)



21. přechod k rašelinnému boru (dpl 4)



22. bor s podrostem rákosu (dpl 4)



23. bohatší bezkolencový bor (dpl 4)



24. degradovaný bor (dpl 4)

## Příloha VI.

### Výpisy z KN pro parcely v PR

Parcelní číslo:	127/1	
Výměra:	3740421 m <sup>2</sup>	
Katastrální území:	Dolní Slověnice 750727	
Typ parcely:	Parcela katastru nemovitostí	
Mapový list:	DKM	
Využití pozemku:	rybník	
Druh pozemku:	vodní plocha	
Číslo LV:	354	
<i>Vlastnické právo</i>		
Jméno	adresa	podíl
Rybářství Třeboň a.s.	Rybářská , č.p.801, Třeboň II, Třeboň, 37901	

Příloha VII. **Zápisy** z projednání plánu péče s vlastníky, nájemci, s orgány veřejné správy, obcemi, kraji a s dalšími dotčenými subjekty a zápisy o provedené oponentuře.

Příloha VIII. **Protokol** o způsobu vypořádání připomínek, kterým se zároveň plán péče schvaluje