



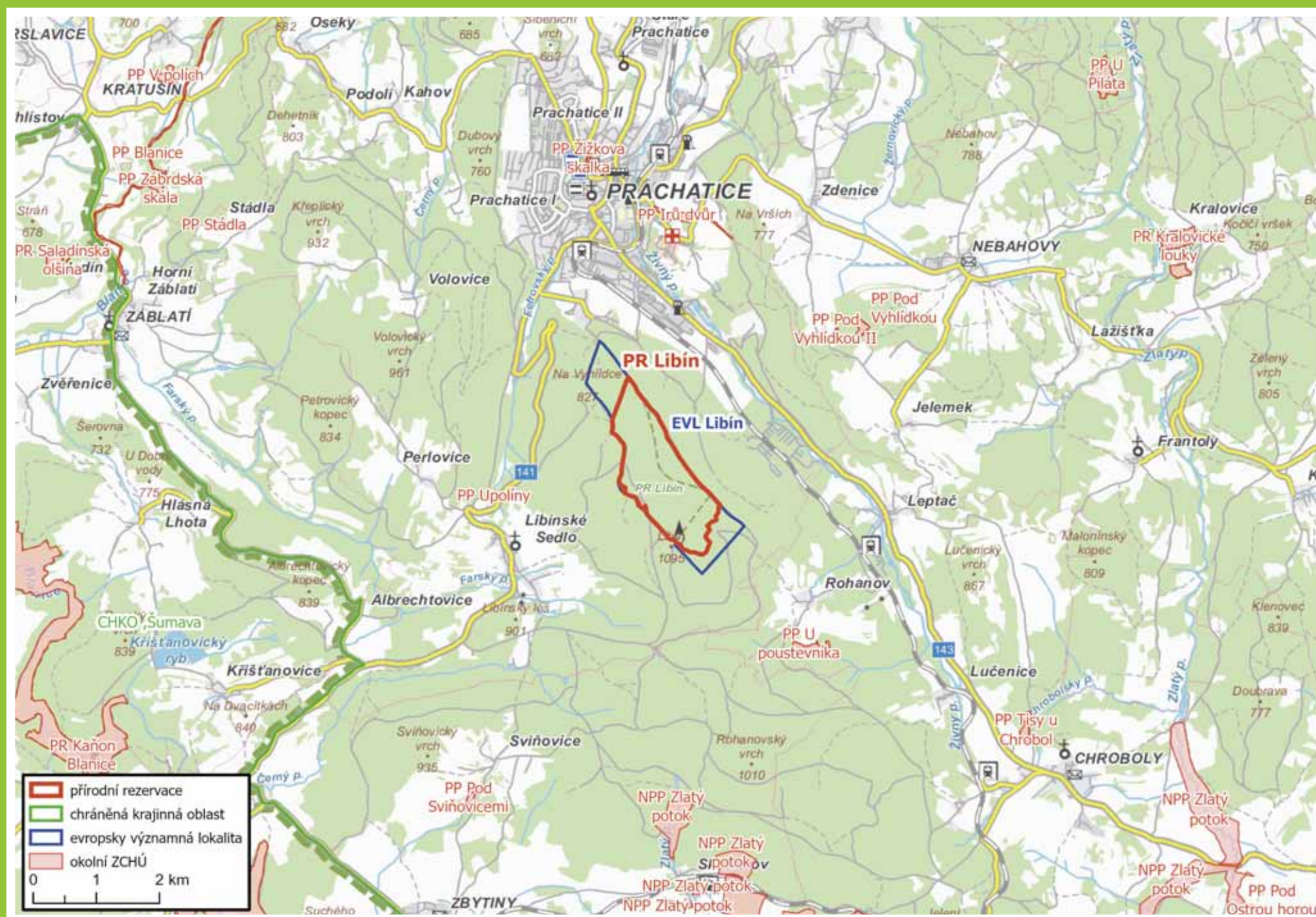
EVROPSKÁ UNIE  
Evropský fond pro regionální rozvoj  
Operační program Životní prostředí

Ministerstvo životního prostředí

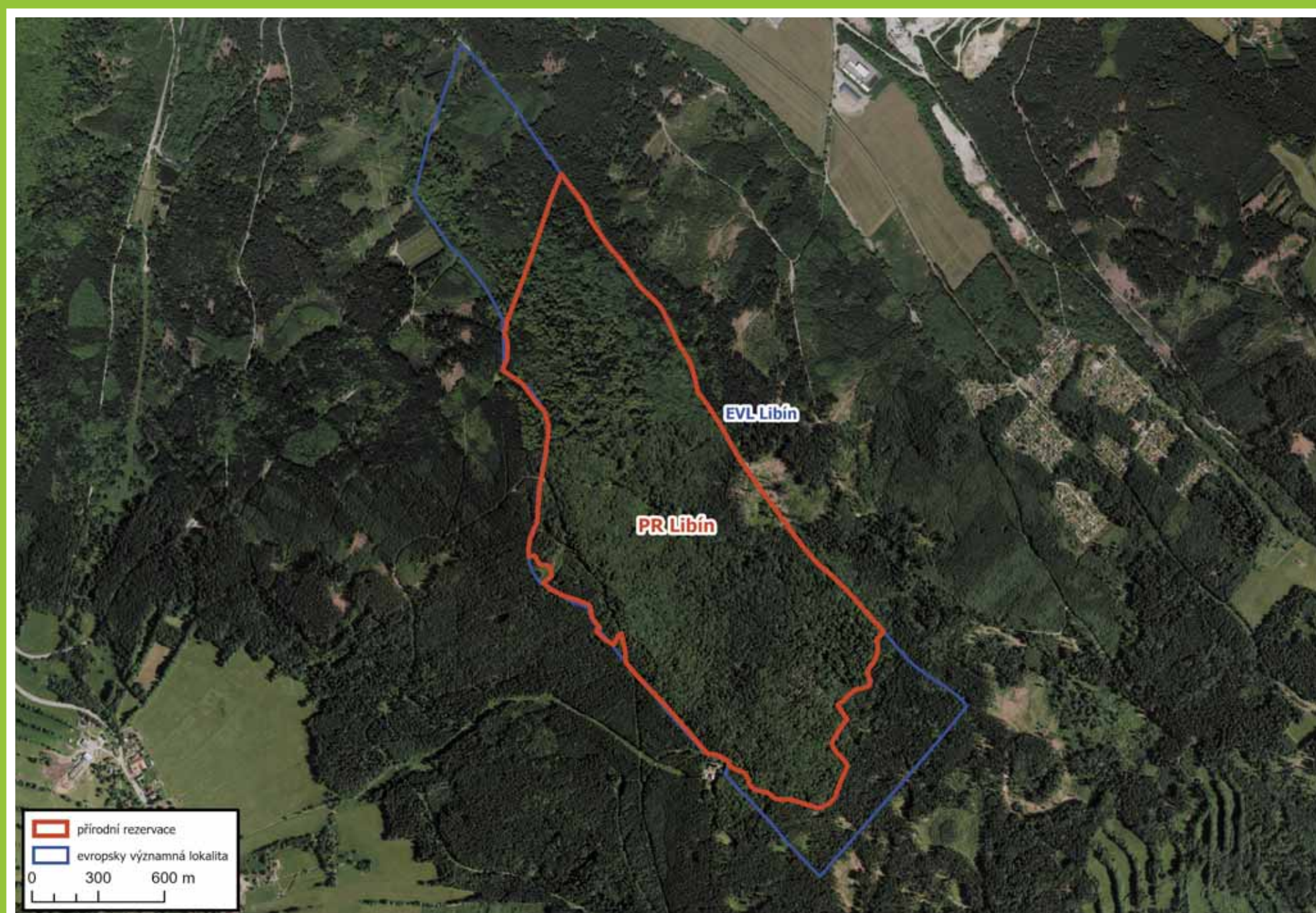
# Přírodní rezervace LIBÍN

Evropsky významná lokalita

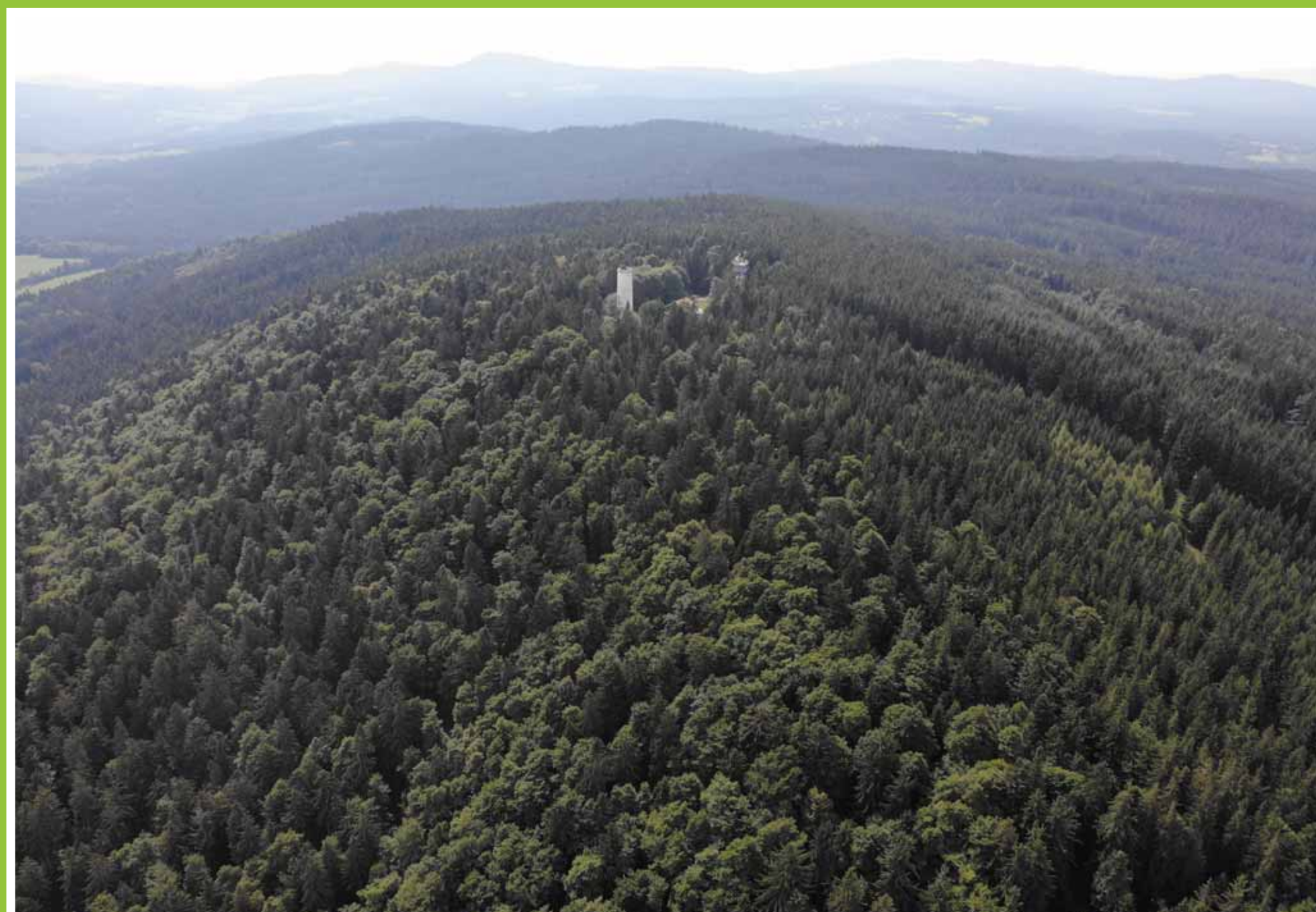
## MAPA OKOLÍ



## ORTOFOTO



## LETECKÝ SNÍMEK



Od roku 2009 je zdejší území evidováno jako evropsky významná lokalita z důvodu ochrany různých typů bučin a listnatého suťového lesa. Národní ochranu této evropsky významné lokality zajišťuje stejnojmenná přírodní rezervace o rozloze 96,8 ha, která byla poprvé vyhlášena v roce 1988 a chrání právě polopřirozený suťový les na strmých severovýchodních svazích hory Libín. Lokalita se nachází v šumavském bioregionu, ve fytogeografickém podokrese Libínském Předšumaví, v nadmořské výšce 704–1090 m n. m.

Rozsáhlé libínské lesy představují komplex porostů květnatých bučin, horských acidofilních smrkových bučin a suťových lesů. Ve stromovém patru dominuje **buk** (*Fagus sylvatica*) a **smrk** (*Picea abies*) s příměsí **jedle** (*Abies alba*), **javoru klen** (*Acer pseudoplatanus*) a dalších dřevin. V suťovém lese na severu rezervace je hojněji zastoupen **jilm vaz** (*Ulmus laevis*). Typický prvek lesního podrostu představují kapradiny. Nejhojnější jsou zde **kaprad' samec** (*Dryopteris filix-mas*) a **kaprad' rozloženná** (*D. dilatata*), objevují se i **kaprad' ostékatá** (*D. carthusiana*), **paprátka samice** (*Athyrium filix-femina*) a **bukovník kapradovitý** (*Gymnocarpium dryopteris*).

V důsledku velkého výškového rozpětí a odlišnosti přítomných mikrostanovišť se v rezervaci setkávají prvky horské a hájové květeny. Porosty květnatých bučin hostí většinou druhy kvetoucí v jarním období před plným olistěním buku, typicky například **kopytník evropský** (*Asarum europaeum*) s ledvinovitými listy



kopytník evropský

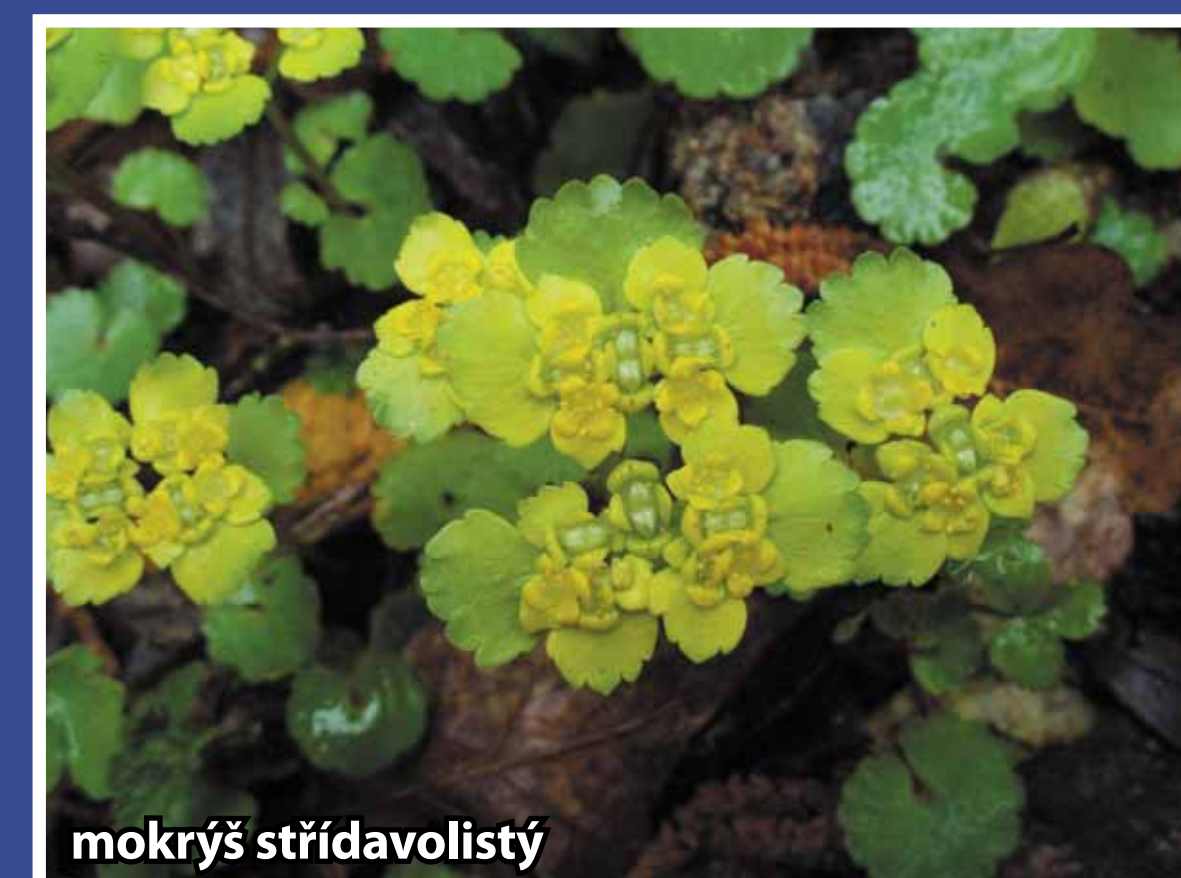
a drobným květem hnědé barvy, který se ukrývá těsně u země, nebo štětinaté chlupatý **plicník tmavý** (*Pulmonaria obscura*) s pravidelných pětičetnými květy. Květy plicníku bývají z počátku růžové, u starších květů přecházejí do modrofialova. Na jaře zdejší lesy překrásně provoní růžovofialové květy **lýkovec jedovatého** (*Daphne mezereum*), který pak v létě nese červené poměr-



lýkovec jedovatý

ně silně jedovaté plody (k těžké otravě stačí požit 5–8 plodů). K hojným druhům patří **svízel vonný** (*Galium odoratum*) s listy ve výrazných přeslenech a drobnými bílými květy nebo nenápadná, zeleně kvetoucí **bažanka vytrvalá** (*Mercurialis perennis*). Naopak vzácně můžete narazit na nenápadnou mrkvovitou rostlinu **žin-davu evropskou** (*Sanicula europaea*) nebo spanilou **lilii zlatohlavou** (*Lilium martagon*). V jarním období se objevuje také **samorostlík klasnatý** (*Actaea spicata*), poměrně vysoká rostlina s hroznem drobných bílých květů, které dají vzniknout černým jedovatým bobulím, nebo **vraní oko čtyřlísté** (*Paris quadrifolia*), také jedovatá rostlina s velkými listy uspořádanými ve čtyřčetném přeslenu, ze kterého vyrůstá čtyřčetný květ. Z něj se v létě vyvine jediná černomodrá bobule s vysokým obsahem jedovatých saponinů.

Na několika prameništích ve spodní části rezervace vykvétou na jaře nápadně žlutozelené rostliny druhu **mokřýš střídavolistý** (*Chrysosplenium alternifolium*) nebo **pomněnka bahenní** (*Myosotis palustris* agg.) s blankytně modrými květy. Na skalkách se objevuje



mokřýš střídavolistý

**růže převislá** (*Rosa pendulina*), která má na rozdíl od jiných běžných planých růží mnohem tmavší květ. Pokud vás v lese koncem května překvapí omamná vůně, musí to být **měsíčnice vytrvalá** (*Lunaria rediviva*). Tato poměrně statná brukvovitá bylina se širokými listy a bledě fialovými květy totiž za květu velmi výrazně



měsíčnice vytrvalá

voní. Měsíčnici ovšem snadno rozeznáte během celého roku – po odkvětu se jí vyvinou široké ploché plody šušulky, které vytrvávají i přes zimu a vypadají jako lesklé penízky. V letním období platí za typický prvek bučin **věsenka nachová** (*Prenanthes purpurea*) s ouškaté objímavými listy na lodyze a tmavě fialovými květy.

Mírně svažité terén vrcholového hřbetu porůstají horské acidofilní třtinové smrkové bučiny. Část svého jména dostaly podle plošného výskytu **třtiny**

**chloupkaté** (*Calamagrostis villosa*), typické nenáročné trávy horských lesů. Tyto chudé bučiny postrádají výše popsané hájové druhy, ale zase se mohou pochlubit svými typickými obyvateli. Hojně se v nich vyskytují nenáročné byliny kyselých podkladů, třeba všeobecně známá **brusnice borůvka** (*Vaccinium myrtillus*), **štavel kyselý** (*Oxalis acetosella*) s listy tvaru trojlístku a chuti šťovíku nebo **pstroček dvoulistý** (*Maianthemum bifolium*) se dvěma srdčitými listy proti sobě a bílými květy. Nápadným červeným květem zaujme **silěnka červená** (*Silene dioica*), bílé květy a listy v přeslenu pak **kokořík přeslenitý** (*Polygonatum verticillatum*). Po lesních cestách se plazí žlutě kvetoucí **vrba hajní** (*Lysimachia nemorum*), stružky a prameniště obrůstá **devětsil bílý** (*Petasites albus*). Na jaře začíná nenápadnými bílými květy a v létě tvoří obrovské deštníkovité listy s bílým rubem. Typické i horské prvky na Libíně představuje **dřípatka horská** (*Soldanella montana*), rostlinka s přizemní růžicí okrouhlých listů a fialovými dřipenými zvonečky nebo **podbělice alpská** (*Homogyne alpina*) s podobnými listy, ale drobnými růžovými či bělavými květy v úboru.

Libín je výjimečný unikátním společenstvem živočichů vázaných na přirozené horské smíšené lesy. Žijí zde zajímaví plži **zemoun skalní** (*Aegopis verticillus*) s tmavě šedomodrým tělem a plochou ulitou a **řasnatka nadmutá** (*Macrogaster tumida*). Doložen je odtud i ohrožený **střevlík nepravidelný** (*Carabus irregularis*), leskle hnědý brouk, který platí za bioindikátor původních lesů. V lesním porostu se v zimě často objevují pobytové stopy **rysa ostrovida** (*Lynx lynx*), samotářské kočkovité šelmy, která sem příležitostně zachází za potravou.

Zdejší bohatá ptačí fauna zahrnuje řadu zajímavých druhů včetně velké vzácnosti, a to **datlíka tříprstého** (*Picoides tridactylus*). Tento šplhavý pták svým pestrým černobílým zbarvením připomíná strakapouda. Sameček ovšem na čele zdobí žlutá čepička. Oproti ostatním šplhacům mají jeho nohy o prst méně, přesto šplhá po kmenech stromů stejně obratně jako jeho příbuzní. Živí se dřevokazným hmyzem. Dalším vzácným druhem je nenápadný **jeřábek lesní** (*Tetrastes bonasia*), hrabavý pták velikosti koroptve. Zdejší hluboký les znamená domov také pro několik druhů sov. Nejmenší z nich je **kulíšek nejmenší** (*Glaucidium passerinum*), který coby nejmenší sova Evropy dosahuje sotva velikosti špačka. O něco větší velikosti dorůstá **sýc rousný** (*Aegolius*

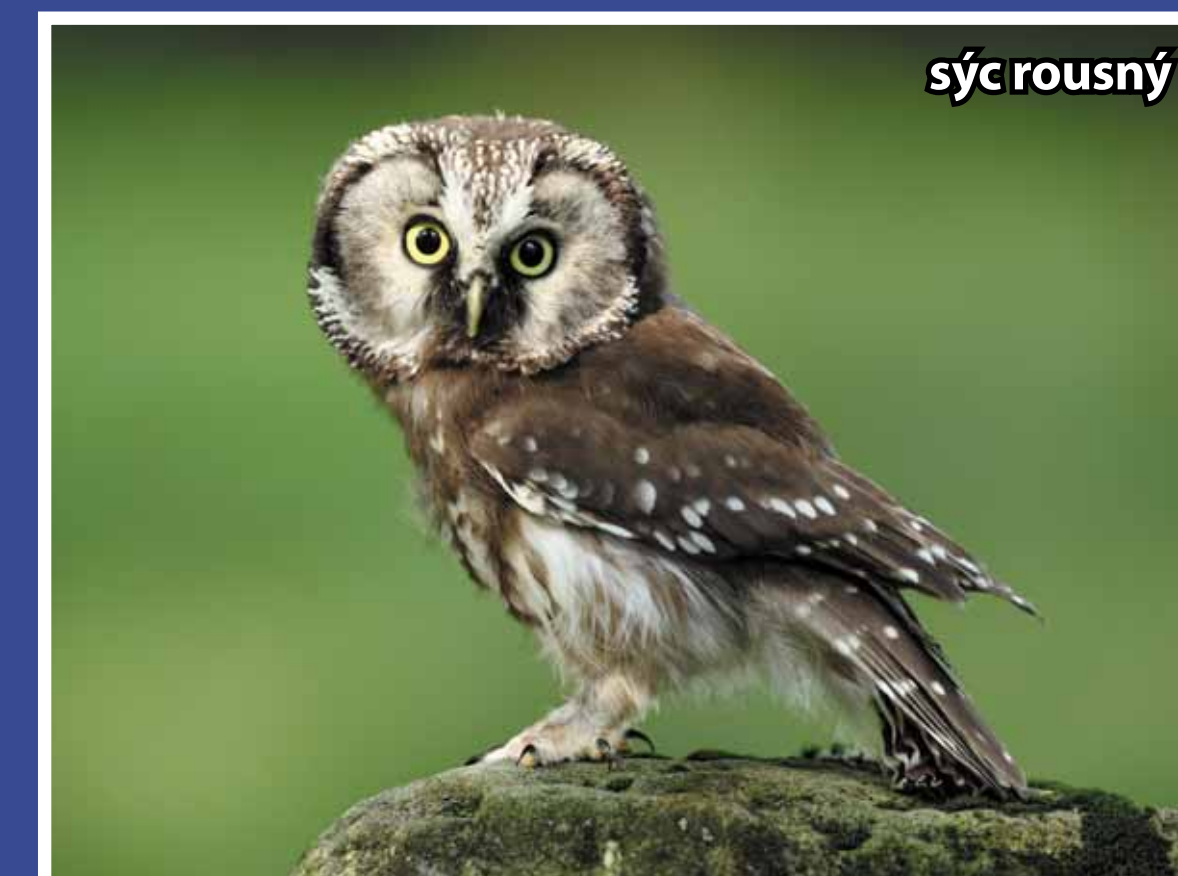


datlík tříprstý

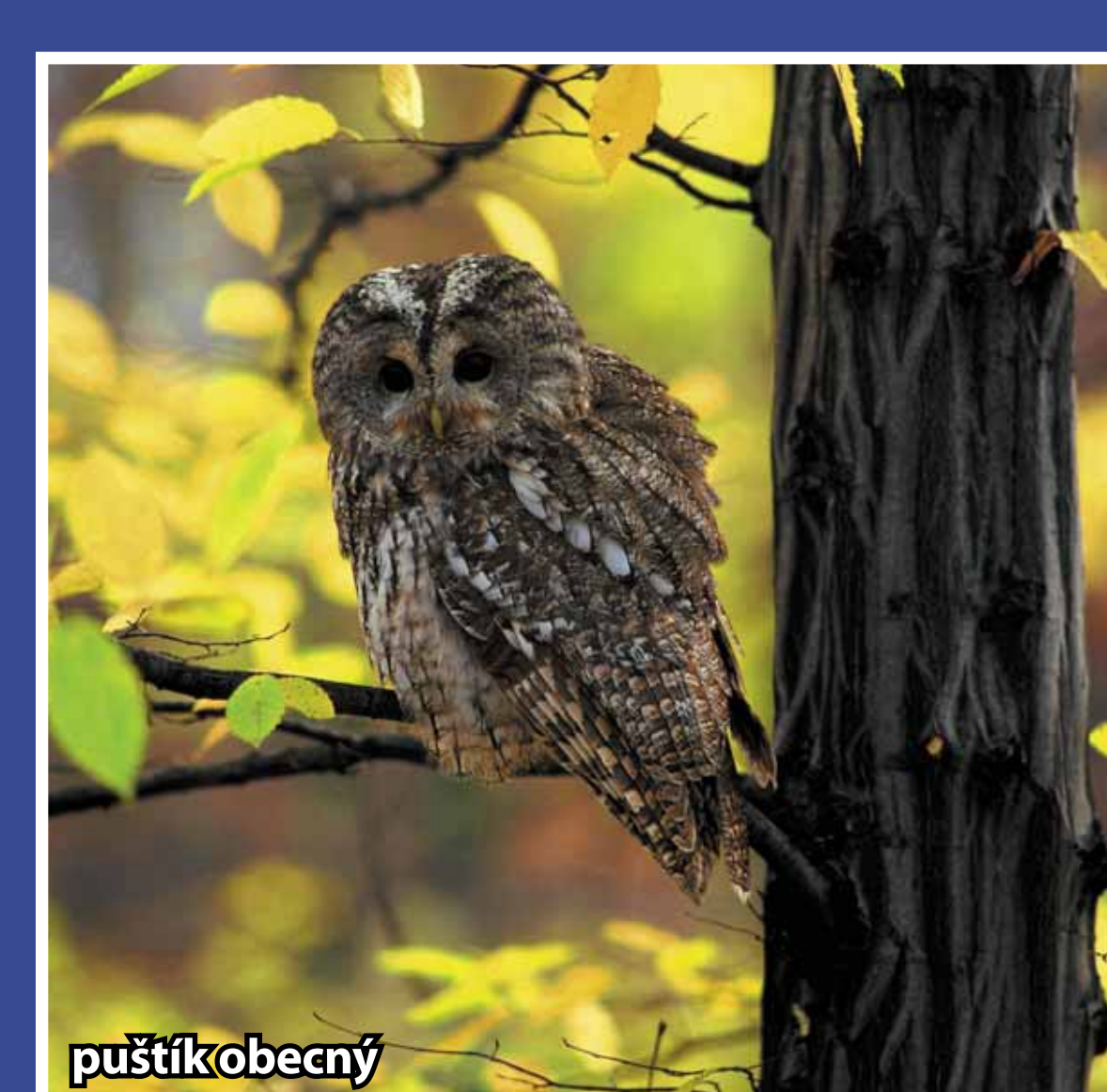


jeřábek lesní

*funereus*), hnědobíle zbarvená sova s bílým závojem kolem očí. Největší je **puštíček obecný** (*Strix aluco*) s tmavými očima. Všechny jmenované druhy sov hnízdí v dutinách starých stromů a vzorně se starají o svá mláďata. Zejména puštíček brání svoje hnízdo tak urputně, že neváhá zaútočit ani na velké predátory včetně člověka. Svůj útok směřuje do obličeje, zejména na oči, čili nahlížet do jeho hnízda opravdu nedoporučujeme. Staré bukové lesy obývá též **holub doupuňák** (*Columba oeneas*) s kovově zelenou skvrnou po stranách krku a šedivým kostřcem. Jak jeho jméno napovídá, hnízdí v doupuňých stromech, které mají v kmeni prostorné dutiny. Ty si sám vytesat neumí, a proto s oblibou používá opuštěné hnízdní dutiny datlů.



sýc rousný



puštíček obecný

Fotografie:

Alexandra Čurnová: kopytník evropský, lýkovec jedovatý, měsíčnice vytrvalá, mokřýš střídavolistý / Ondřej Prosícký, naturephoto.cz: sýc rousný / Rostislav Stach, fotolovy.cz: jeřábek lesní / Petr Šaj, birdphoto.cz: datlík tříprstý / Zdeněk Tunka, birdphoto.cz: puštíček obecný

Autor textu:

EIA SERVIS s. r. o., U Malše 20, České Budějovice

Mapové podklady:

mapa okolí: podkladová mapa 1:100 000, © CEDA Maps a. s.; územně analytické podklady JČK, © Jihočeský kraj  
ortofoto: ortofoto ČR 2021, © ČÚZK; územně analytické podklady JČK, © Jihočeský kraj  
letecký snímek: archiv JČK, © Jihočeský kraj

Tento projekt je spolufinancován Evropskou unií – Evropským fondem pro regionální rozvoj v rámci Operačního programu Životní prostředí.



Jihočeský kraj

