



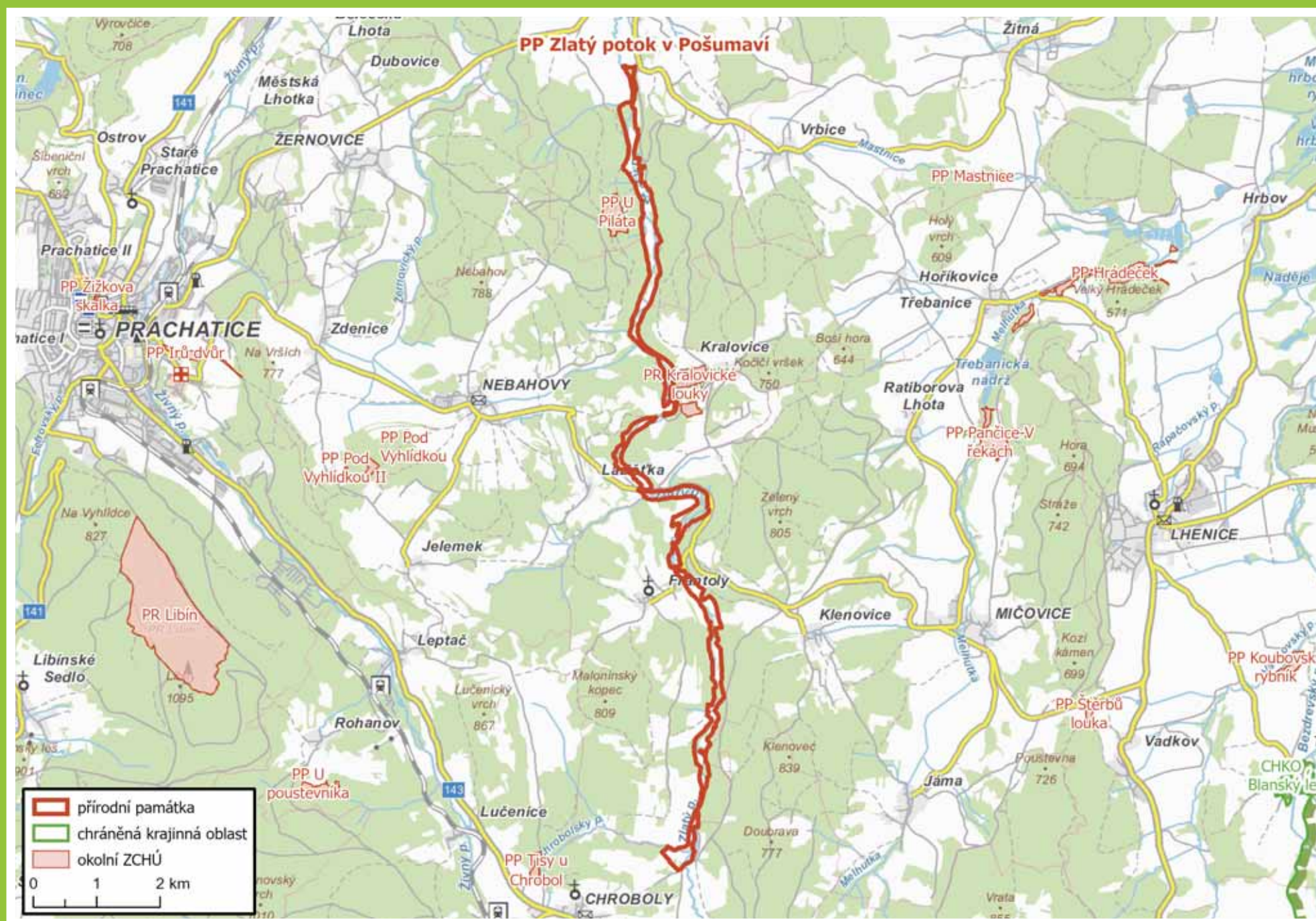
EVROPSKÁ UNIE  
Evropský fond pro regionální rozvoj  
Operační program Životní prostředí

Ministerstvo životního prostředí

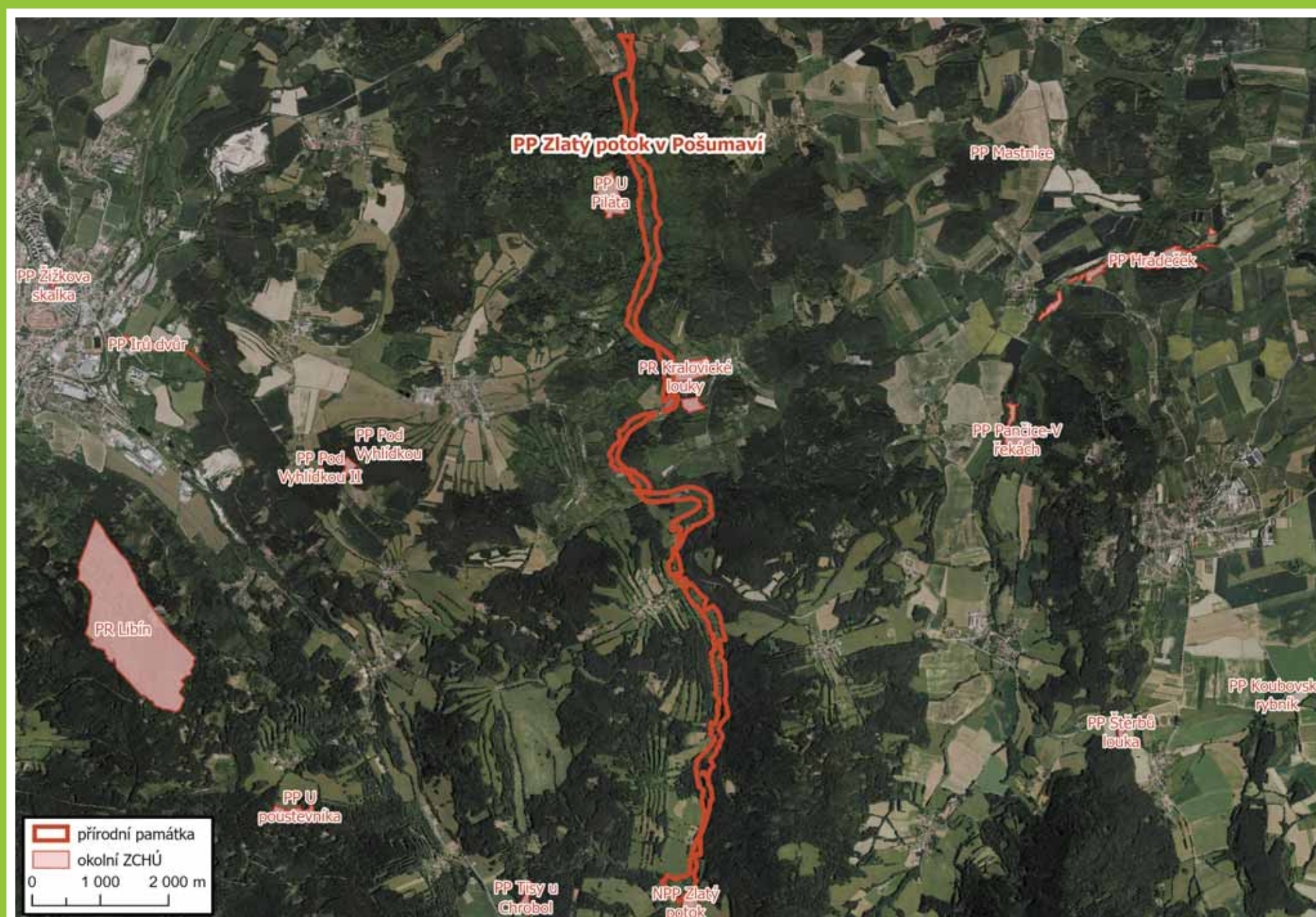
# Přírodní památka ZLATÝ POTOK V POŠUMAVÍ

Evropsky významná lokalita

## MAPA OKOLÍ



## ORTOFOTO



## LETECKÝ SNÍMEK



Osmkilometrový úsek Zlatého potoka mezi obcemi Chroboly a Vitějovice byl v roce 2009 zařazen mezi evropsky významné lokality (dále i „EVL“) k ochraně přirozeného charakteru toku a bohatého výskytu kvalitních porostů v jeho nivě. Mezi chráněná společenstva patří lužní lesy a lemy vlhkomilných vysokých bylin podél potoka, rašeliniště a rašelinné louky v potoční nivě i vlhké sečené louky a střídavě vlhké bezkolencové louky. Národní ochranu této evropsky významné lokality o rozloze téměř 110 ha zajišťuje v drobné části území už od roku 1992 přírodní rezervace Kralovická louka. Naprostou většinu plochy pak chrání nově vyhlášená přírodní památka Zlatý potok v Pošumaví z roku 2023. Lokalita se nachází v českokrumlovském bioregionu, ve fytogeografickém podokrese Prácheňské Předšumaví, v nadmořské výšce cca 500–650 m n. m.

Zlatý potok se může pochlubit přirozeným charakterem toku. Provázejí jej zachovalé potoční olšiny. V jejich podrostu v dubnu rozkvétají koberec zářivě žlutých květů **orseje jarního** (*Ficaria verna*), také krásně žluté, ale robustnější **blatouchy bahenní** (*Caltha palustris*), červeně kvetoucí **hluchavky skvrnitě** (*Lamium maculatum*) i **sasanky hajní** (*Anemone nemorosa*) s něžnými bílými miskovitými květy. Zajímavý kus představuje nezelená parazitická rostlina **podbílěk šupinatý** (*Lathraea squamaria*). Masité lodyhy podbílku se objevují jen v jarních měsících, jsou lehce narůžovělé a nesou bohatý hrozen starorůžových květů. Kolem potoka se roztroušeně vyskytuje nízký listnatý keř **lýkovec jedovatý** (*Daphne mezereum*), který vykvetá brzy na jaře fialovými květy s příjemnou a dosti intenzivní vůní. V létě dozrávají červené prudce jedovaté peckovice. Lékařská literatura uvádí, že k těžké otravě stačí požití asi 5 plodů. Významnou část podrostu zaujímá méně běžný druh **udatna lesní** (*Aruncus vulgaris*). Tato poměrně dekorativní rostlina s výrazným vrcholovým květenstvím z drobných bílých kvítků dosahuje až 1,5 metru. Další urostlou a nápadnou rostlinou kolem potoka představuje prudce jedovatý



**oměj pestrý** (*Aconitum variegatum*). Lodyha dlouhá až 2 metry nese pohledné modrofialové květy s vysokou klenutou přílbou.

Značnou hodnotu mají také zdejší mokřadní porosty a bezkolencové louky, které se nachází především v jižní části lokality. Roste tu **vachta trojlístá** (*Menyanthes trifoliata*) s typickými trojlístými listy a krásnými bílými květy. Dříve se jí říkalo „hořík jetel“ a sbírala se jako léčivka. Spolu s ní zde roste naše jediná červeně kvetoucí mochna, a to **mochna bahenní**. Kolem osady Frantoly lze v potoční nivě vzácně najít **kosatec sibiřský** (*Iris sibirica*), vysokou rostlinu s řemenovitými listy a velkými modrými květy. Kosené louky v severní oblasti EVL jsou pozoruhodně početnou populací **zvonečnicku černého** (*Phyteuma nigrum*) s tmavě modrými až téměř černými květy, který je typickým a zároveň poměrně vzácným prvkem pošumavských luk.



Zachovalý charakter Zlatého potoka vyhovuje také vážkám. Vážky skvěle vidí a patří mezi nejlepší letce hmyzího světa. Celá skupina včetně larev se živi dravě. Dospělci kořist většinou vyhledávají i loví za letu. Larva nymfa chytá kořist ve vodě pomocí tzv. masky, což je vymrštitelný spodní pysk ústního ústrojí. Za nejvýznamnějšího zástupce vážek na Zlatém potoce platí **páskovec kroužkovaný** (*Cordulegaster boltonii*). Má černé tělo s výraznými žlutými pruhy a řadí se mezi největší české vážky.

Ichtyologický průzkum z 2019 odhalil, že Zlatý potok hostí velmi zajímavé rybí společenstvo. Jedná se o podhorský potok prstuhového pásma a podle očekávání je zde poměrně hojně zastoupena dravá ryba **prstuh potoční** (*Salmo trutta*). Velmi hojně se vyskytuje i chráněná **vranka obecná** (*Cottus gobio*). Tato malá ryba má široce rozprostřené trnité ploutve a velkou hlavu s vysoko postavenými očima. Její tělo postrádá šupiny i plynový měchýř. Na rozdíl od většiny ryb neplave, ale pohybuje se krátkými poskoky u dna. Ve zdejší vodách žije také drobná ryba o velikosti do 10 cm s názvem **střevle potoční** (*Phoxinus phoxinus*). Samci mívají na jaře v době tření vyvinutou nápadnou třetí vyrážku i pestré zbarvení. Dalšího zdejšího chráněného obyvatele představuje **mník jednovousý** (*Lota lota*), jediná česká ryba z č-



ledí treskovitých. Má protáhlé válcovité tělo, velkou hlavu a na dolní čelisti vyrůstá jeden vous. Na pohled hladké a tmavě mramorované tělo kryjí malé šupiny, které jsou uloženy hluboko v kůži. Mník v našich podmínkách dorůstá do délky 80 cm. Vede velice nenápadný a převážně noční způsob života. Nejvíce aktivuje v zimě, kdy se i rozmnožuje.

Nejvýznamnějším vodním živočichem, který se ve Zlatém potoce vyskytuje, a to dokonce hojně, je **mihule potoční** (*Lampetra planeri*). Připomíná rybu, ale ryba to není. Patří do starobylé skupiny kruhoustých obratlovců, kteří mají chrupavčitou kostru a chybí jim čelisti. Dospělec mihule s protáhlým hadovitým tělem, které pokrývá slizká kůže bez šupin, dosahuje délky až 16 cm. Larva mihule se nazývá minoha. Minohy žijí několik let zahrabané v jemných náplavech dna a fungují obdobně jako žížaly na souši, čili rozkládají organické zbytky. Dá se říct, že pracují jako přirození čistíči vodních toků. Na konci léta se minohy mění v dospělce se zakrnělým trávicím traktem, takže vůbec nepřijímají potravu a využívají zásoby, které nahromadila larva. Po vytření v jarním období záhy hynou. Mihule dříve patřila mezi běžné druhy. Dokonce měla své místo na jídelníčku člověka. Dnes je ovšem tak vzácná, že ji zákon řadí mezi kriticky ohrožené živočichy.

Co se týče obojživelníků, z čolků tady prosperuje stabilní populace **čolka horského** (*Ichtyosaura alpestris*), který je ze všech našich čolků nejpestřejší. Samci čolků mají na jaře v době rozmnožování výrazný svatební šat, konkrétně samečka čolka horského zdobí výrazný jasně modrý pruh na boku. Larva čolků se od pulců žab liší vnějšími keříčkovitými žábami. Z žab žijí v okolí Zlatého potoka **skokan štíhlý** (*Rana dalmatina*) a **skokan hnědý** (*Rana temporaria*). Jedná se o zástupce tzv. „hnědých skokanů“, kteří mají dlouhé zadní nohy a pohybují se dlouhými skoky. Naopak **ropucha obecná** (*Bufo bufo*), bachratá žába s bradavčitou kůží a fazolovitými jedovými žlázami za očima, dává kvůli krátkým nohám před skákáním přednost chůzi. A jelikož predátorovi neutěče, snaží se ho zastrašit nafukováním těla na vzpríměných nohách. Vypadá tak hrozivě a také se hůře polyká.



Fotografie: Martin Černý: páskovec kroužkovaný / Alexandra Čurnová: lýkovec jedovatý, oměj pestrý, podbílěk šupinatý, zvonečník černý / David Fischer: mihule potoční, střevle potoční, vranka obecná / Zdeněk Hanč, fotohanc.com: čolka horský  
EIA SERVIS s. r. o., U Malše 20, České Budějovice  
mapa okolí: podkladová mapa 1:100 000, © CEDA Maps a. s.; územně analytické podklady JČK, © Jihočeský kraj  
ortofoto: ortofoto ČR 2021, © ČÚZK; územně analytické podklady JČK, © Jihočeský kraj  
letecký snímek: archiv JČK, © Jihočeský kraj

Tento projekt je spolufinancován Evropskou unií – Evropským fondem pro regionální rozvoj v rámci Operačního programu Životní prostředí.