



EVROPSKÁ UNIE
Evropský fond pro regionální rozvoj
Operační program Životní prostředí

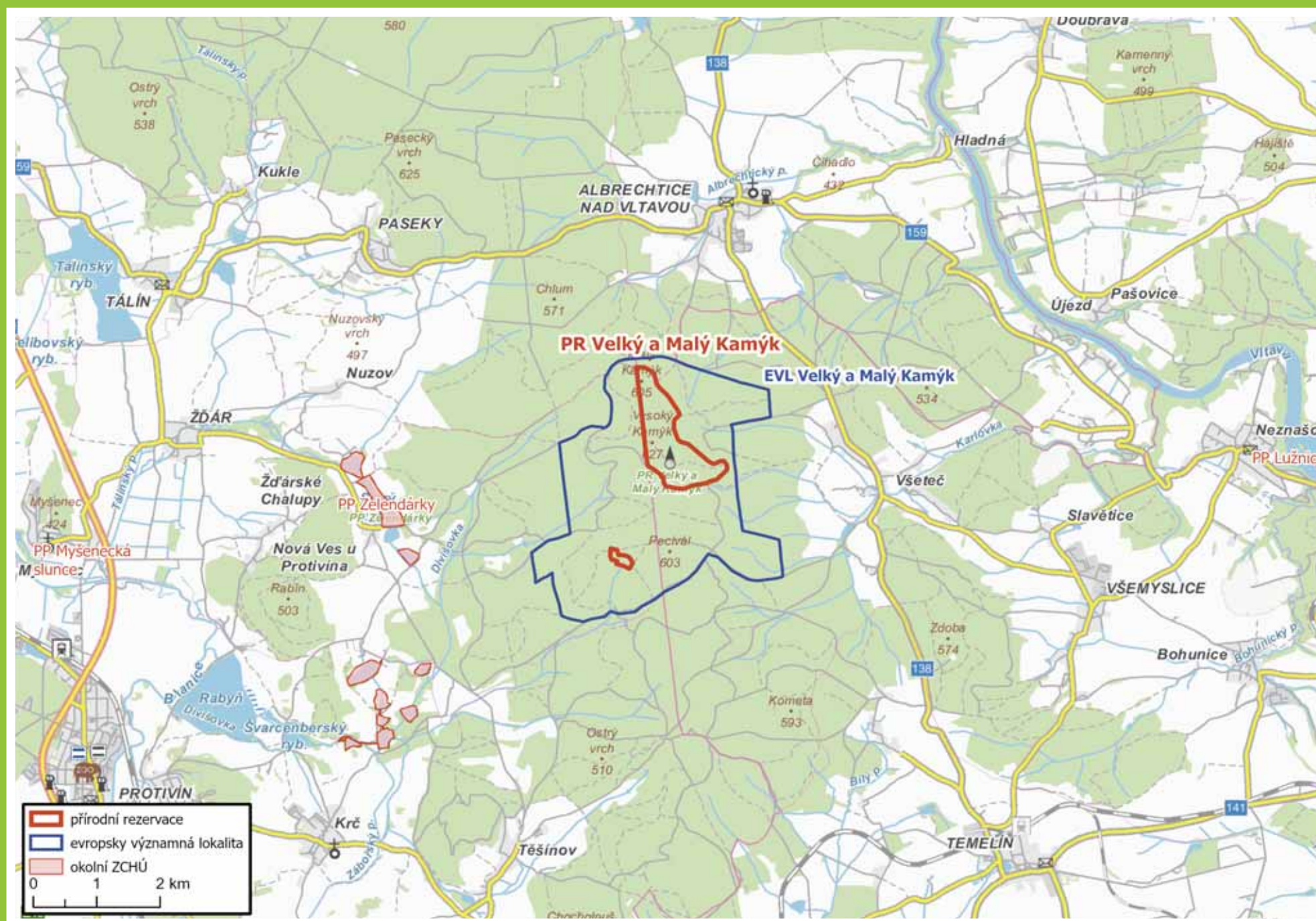
Ministerstvo životního prostředí

Přírodní rezervace

VELKÝ A MALÝ KAMÝK

Evropsky významná lokalita

MAPA OKOLÍ



ORTOFOTO



LETECKÝ SNÍMEK



Od roku 2009 je zdejší území o rozloze téměř 450 ha evidováno jako evropsky významná lokalita s ohledem na ochranu kyselých bučin. Národní ochranu na ploše přes 50 ha zajišťuje stejnojmenná přírodní rezervace, která byla poprvé vyhlášena v roce 1990, aby chránila právě přirozené bukové lesy na méně úživných horninách. Lokalita se nachází v bechyňském bioregionu, ve fytogeografickém podokrese Písecko-hlubocký hřeben, v nadmořské výšce 558–627 m n. m.

Plochu rezervace pokrývají rozsáhlé lesní porosty kolem vrcholů Vysoký Kamýk (627 m n. m.) a Malý Kamýk (623 m n. m.). V rezervaci se zachoval komplex bučin relativně přirozeného složení a různého stáří. Vzhledem k tomu, že se jedná o jednotlivé více méně stejnověkové porosty, nejde zřejmě o lesy původní. Jde o porosty kyselých bučin, místy s náznaky přechodu ke společenstvům květnatých bučin. Patrně nejcenější partie představuje soubor starých porostů v západní části Malého Kamýku, ve kterém mohou některé stromy dosahovat věku až 200 let, s navazujícím malým fragmentem suťového lesa. Většinu plochy Vysokého Kamýku pokrývají mladší bukové porosty stáří do 100 let. Zbytek území rezervace zaujímají mladší bukové, smrkové nebo javorové porosty.

Zdejší podloží je poměrně málo úživné, bukové lesy tak nabývají převážně charakteru kyselých bučin. Druhově chudý bylinný podrost má i nízkou pokryvnost. Kyselým bučinám se říká také bučiny bikové podle nenáročných sítinovitých rostlin bik, které patří za typický prvek kyselých bukových lesů. Již v dubnu se objevuje **bika chlupatá** (*Luzula pilosa*) s malými tmavě hnědými květy v rozvolněném rozsochatém květenství. O něco větší **bika bělavá** (*Luzula luzuloides*) s méně výraznými zelenohnědými květy vykvétá později. Charakteristické porosty kyselých bučin porůstají západní svahu Malého Kamýku a vrcholový hřbet Vysokého (nebo také Velkého) Kamýku. Z trav v nich hojně bují vysoká a trsnatá **třtina rákosovitá** (*Calamagrostis arundinacea*) s lesklými listy a rozložitým květenstvím. V květnu vykvétá jedna z mála místních bylin, a to **pstroček dvoulistý** (*Maianthemum bifolium*). Jde o drobnou rostlinku se dvěma typickými protistojnými listy a jemnými bílými květy, kterou až na konci léta ozdobí nápadné červené bobule. Až metr vysoká **věsenka nachová** (*Prenanthes purpurea*) se stává nápadnou zejména v létě, když vykvétá fialovými květy.

Na úživnějším podkladu je spektrum podrostu bukových lesů mnohem bohatší. Typické druhy těchto tzv. květnatých bučin představují **svízel vonný** (*Galium odoratum*), poměrně vysoký **samorostlík klasnatý** (*Actaea spicata*) s hroznem bílých květů a později slabě



kyčelnice cibulkonosná

jedovatých bobulí, **bažanka vytrvalá** (*Mercurialis perennis*), která nemá příliš výrazné květy, ale zase tvoří zelené koberce, nebo **kyčelnice cibulkonosná** (*Dentaria bulbifera*). Kyčelnice kvete světle fialovými květy a zároveň vytváří v paždí listů tmavé kulovité pacibulky, které jsou jedlé a poměrně lahodné. Chutnají jako malé keblubničky. Květnaté bučiny se na ploše rezervace nacházejí jen sporadicky, ukázková plocha se rozkládá na hřebenové plošině a svahu Malého Kamýku. Roztroušeně zde rostou různé druhy zejména jarního období, například **hrachor jarní** (*Lathyrus vernus*) s čtyřhrannou lodyhou a květenstvím červenofialových květů, štětinaté chlupatý **kostival hlíznatý** (*Symphytum tuberosum*) s bledě žlutými květy ve tvaru baňky nebo **kokořík mnohokvětý** (*Polygonatum multiflorum*) s bílými zvonečky květů. Vzácně zde roste **vraní oko čtyřlisté** (*Paris quadrifolia*), jedovatá rostlina s velkými listy uspořádanými ve čtyřčetném přeslenu, ze kterého vyrůstá čtyřčetný květ. V létě se ze zelenavého květu s výrazným tmavě purpurovým semeníkem vyvíjí jediná černomodrá bobule s vysokým obsahem jedovatých saponinů. V podrostu se objevuje také nenápadná, ale typická rostlina **svízel okrouhlolistý** (*Galium rotundifolium*), která je považována za indikátor květnatých jedlin. V létě bývá svými hroznými květy výrazná statná **višev lesní** (*Vicia sylvatica*). V jednom hroznovitém



svízel vonný



samorostlík klasnatý



slepýš křehký

květenství bývá kolem 10 květů s bílou korunou, která je protkána tmavě fialovými žilkami.

Ve vlhčích částech žijí obojživelníci, třeba zavalitá žába **ropucha obecná** (*Bufo bufo*) s bradavčitou kůží a jedovými žlázami za očima nebo **skokan hnědý** (*Rana temporaria*) s dosti odlišnou stavbou těla. Zatímco ropucha poměrně nemotorně leze, skokan se díky dlouhým zadním nohám pohybuje dlouhými skoky. V lesním rybníčku na západním svahu Vysokého Kamýku se rozmnožují **čolek obecný** (*Lissotriton vulgaris*), **čolek horský** (*Ichtyosaura alpestris*) a **skokan zelený** (*Pelophylax esculentus*). Místy les obývají také plazi – **ještěrka obecná** (*Lacerta agilis*), **slepýš křehký** (*Anguis fragilis*) a **užovka obojková** (*Natrix natrix*).

Místní společenstvo ptáků je pestré. Dominují mu různé druhy pěvců jako **pěnkava obecná** (*Fringilla coelebs*), **červenka obecná** (*Erithacus rubecula*), **sýkora uhelníček** (*Periparus ater*), **budníček lesní** (*Phylloscopus sibilatrix*) a **budníček menší** (*Phylloscopus collybita*). Hnízdí zde dva druhy divokých holubů, kromě běžného **holuba hřivnáče** (*Columba palumbus*) také zvláště chráněný **holub doupuňák** (*Columba oenas*) s narůžovělou hrudí, kterému na rozdíl od hřivnáče schází bílá skvrna na bocích krku. Rezervace znamená domov i pro kontrastně černobílého **lejseka bělokrkého** (*Ficedula albicollis*). Vzácně zde žije také chráněný **lejsek malý** (*Ficedula parva*) – malý šedý pták s oranžově zbarveným hrdlem (v případě starších samců). Dalšího ptačího obyvatele proslavil mohutný zobák, máme na mysli **dlaska tlustožobého** (*Coccothraustes coccothraustes*). V dutinách stromů hnízdí **datel černý** (*Dryocopus martius*), nezaměnitelný černý pták s červenou čepičkou, nebo pestře zbarvený **strakapoud velký** (*Dendrocopos major*). Zdejší lesy poskytují útočiště i malinké sově zvané **kulišek nejmenší** (*Glaucidium passerinum*), která dorůstá sotva velikosti špačka.



kulišek nejmenší

Z drobných savců se na lokalitě vyskytují **myšice lesní** (*Apodemus flavicollis*) a **myšice křovinná** (*Apodemus sylvaticus*). Myšice jsou rychlí běžci a ve svém teritoriu si udržují pečlivě vyčištěné cestičky, po kterých bleskově prchají před predátory. Žije zde ještě jedna podobná myška, ale s červenohnědým zbarveným kožíškem. Jmenuje se **norník rudý** (*Clethrionomys glareolus*). Zdejší lesy obývá také velká lasicovitá šelma **jezevec lesní** (*Meles meles*). Jezevec si vyhrabává hlubokou členitou podzemní noru s mnoha chodbami a středovou komorou, která slouží k odpočinku. V rámci celého území můžete spatřit **veverka obecnou** (*Sciurus vulgaris*), hbitě šplhající zvířátko s huňatým ocasem. Rozsáhlý lesní komplex vyhovuje zástupcům ohrožené a chráněné skupiny okřídlených savců, tedy **netopýřům**. Specializovaný průzkum doložil výskyt devíti druhů, třeba netopýra vosatého nebo netopýra nejmenšího, který dosahuje velikosti jen zhruba čtyř centimetrů a váhy kolem pěti gramů.



sýkora uhelníček



lejsek bělokrký



lejsek malý