



EVROPSKÁ UNIE
Evropský fond pro regionální rozvoj
Operační program Životní prostředí

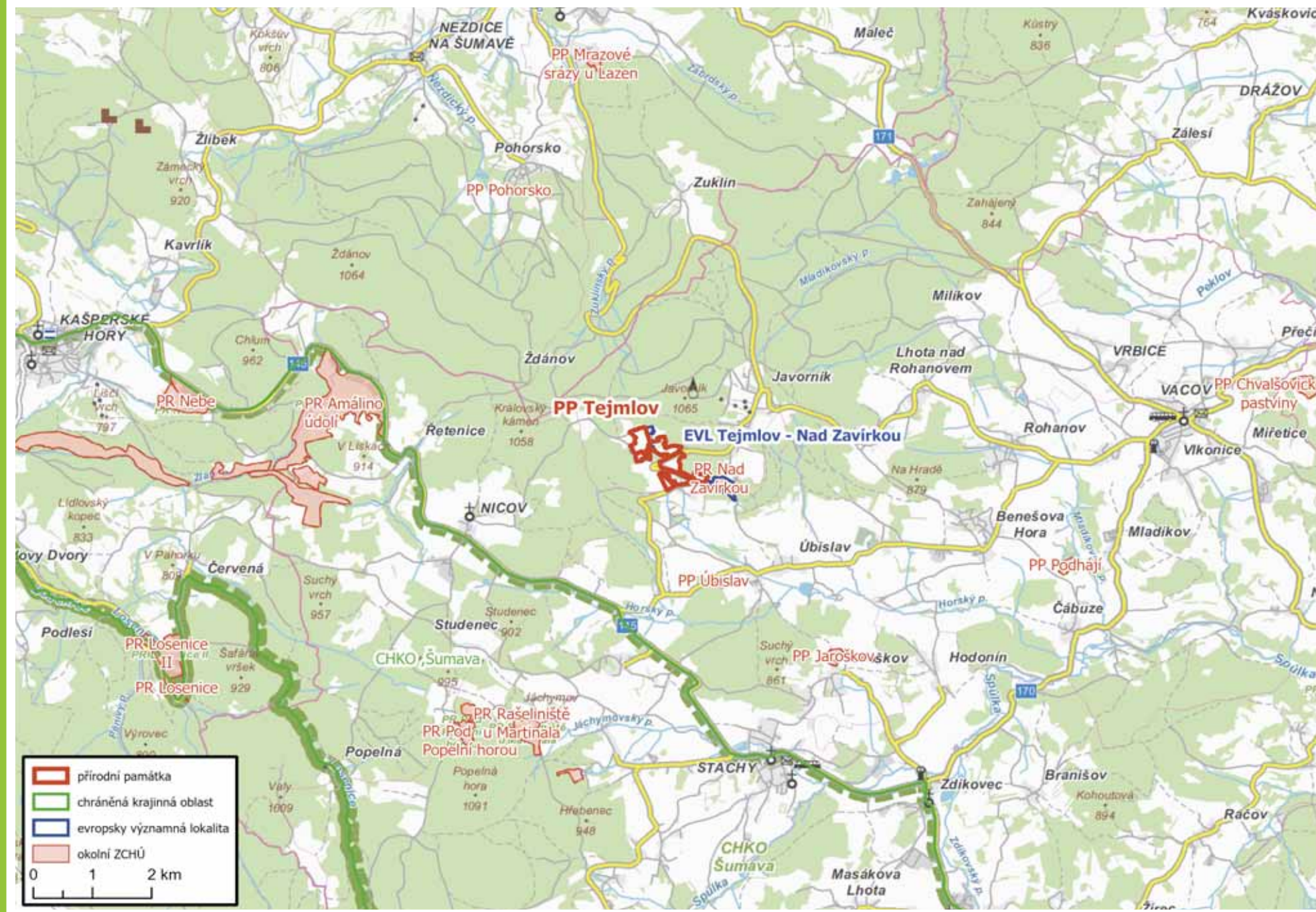
Ministerstvo životního prostředí

Přírodní památka

TEJMLOV

Evropsky významná lokalita

MAPA OKOLÍ



ORTOFOTO



LETECKÝ SNÍMEK



Louky nad samotami Tejmlov na jižním svahu hory Javorník (1066 m n. m.) byly v roce 2009 zařazeny mezi evropsky významné lokality (dále i „EVL“). Jedná se o druhově bohaté kosené louky podhorských oblastí. EVL o rozloze přes 22 ha se nachází v šumavském bioregionu, ve fytogeografickém podokrese Javorník, v nadmořské výšce cca 850–975 m n. m. Národní ochranu této lokality zajišťuje dvojice maloplošných chráněných území. Už od roku 1988 je to přírodní rezervace Nad Zavírkou o rozloze přes tři hektary ve východní části EVL a nově od roku 2023 ve zbytku území také přírodní památka Tejmlov o rozloze zhruba 18 hektarů. Právě nově vyhlášené přírodní památce se věnuje následující text.

Příznačné druhy podhorských šumavských luk představují **zvonečník černý** (*Phyteuma nigrum*) s tmavě modrými až černými květy nebo **chlupáček oranžový** (*Pilosella aurantiaca*), jehož úbory květů svítí nápadně oranžovou barvou. Typický je rovněž druh pozdního léta, **chrpa parukářka** (*Centaurea pseudo-phrygia*). Pod růžovořalovým květenstvím se nachází takzvaný zákrov s členitými třasněmi, které vytvářejí hustou „paruku“. Na vlhčích místech se vyskytuje **kozlík dvoudomý** (*Valeriana dioica*), který vytváří rostliny samčí s růžovými květy a rostliny samičí s bílými květy. Naopak na sušších místech kvete jednotlivými žlutými úbory **hadí mord nízký** (*Scorzonera humilis*). Podobá se všeobecně známé pampelišce, ale má jednoduché kopinaté listy. Pampelišku připomíná také **pleška stopkatá** (*Willemetia stipitata*). Tento zvláště



zvonečník černý



prstnatec májový

prstnatec májový (*Dactylorhiza majalis*) s hustým vrcholovým květenstvím proměnlivé barvy od růžové po tmavě nachovou, **prstnatec Fuchsův** (*Dactylorhiza fuchsii*) s květenstvím světlejší barvy a s krásnou fialovou kresbou na dolním pysku jednotlivých květů, bílé kvetoucí **vemeník dvoulistý** (*Platanthera bifolia*) nebo nenápadný **bradáček vejčitý** (*Listera ovata*) s drobnými zelenými květy.

V roce 2019 byl na území zdejší přírodní památky proveden průzkum hmyzí fauny, který zjistil přítomnost 224 druhů brouků a 238 druhů motýlů. Z významných broučích zástupců lokalitu obývá chráněný a zde poměrně hojný **zlatohlávek tmavý** (*Oxythyrea funesta*). Černé krovky i šití tohoto zavalitého brouka jsou posety bílými tečkami. Všimnout si ho můžete zejména v letním období, když nemotorně přelézá z květu na květ. Na otevřených květech rostlin se živí pyllem. Z dalších vzácnějších brouků zde byly zastiheny dva druhy kovaříků a dva druhy drabčičků. Výskyt **kovaříka Drapetes mordelloides**, černého brouka s oranžovou skvrnou přes krovky, se váže na mrtvé dřevo listnatých stromů. Nenápadně do hněda zbarvený **kovařík Athous zebei** platí za typický druh zachovalých přírodních lokalit. Drabčičkovití jsou velmi početná a zajímavá čeleď brouků. Jejich společný znak představují výrazně zkrácené krovky, které zdaleka nedosahují na konec zadečku. Drabčičci tak vypadají, jako by měli na zádech batůžek. Jedná se převážně o dravce, kte-



zlatohlávek tmavý



vemeník dvoulistý

ří žerou především larvy jiného hmyzu. **Drabčík Zyras cognatus** je predátorem mravenců rodu *Lasius*. **Drabčička Phloeostiba lapponica** najdeme obvykle na rozkládajících se plodnicích hub.

Zdejší nejvýznamnějším motýlem je **modrásek bahenní** (*Phengaris nausithous*), který požívá evropské ochrany a patří také mezi české zvláště chráněné druhy. Sameček má šedomodrá křídla s hnědým okrajem, samička bývá narezle hnědá se slabým modravým nádechem. Výskyt modráška závisí na přítomnosti rostliny krvavec toten (*Sanguisorba officinalis*), který představuje jedinou živnou rostlinou jeho housenek. K rozmnožování modrášek bahenní navíc potřebuje přítomnost mravenců rodu *Myrmica*. Vývoj modráška bahenního zní jako zajímavý a nesmírně složitý příběh. Dospělý motýl létá jen několik dnů v období na přelomu července a srpna. Samičky kladou vajíčka do květních hlávek krvavce totenu, kde vylíhlá housenka vyžírá semeníky květů. Poté spadne pod rostlinu a láká mravence pomocí směsi cukrů a aminokyselin, která napodobuje mra-



modrásek bahenní

venčí feromony. Obelštěné mravenčí dělnice housenku odnesou do mraveniště, kde o ni pečují jako o vlastní potomstvo. Zajistí-li vetřelci dostatek potravy, nechává se krmit, ale pokud mu přiděly nestačí, požírá larvu a kukly svých hostitelů. Housenka v bezpečí mraveniště přezimuje a začátkem léta se zakuklí. Dospělý motýl pak co nejdříve prchá z mraveniště. V současné době se jedná o velmi vzácný a zranitelný druh. Nevyhovuje mu letní kosení, neboť letní seč zahubí vajíčka a mladé housenky. Sečení mechanizací navíc ničí hnízda hostitelských mravenců. Výskyt modráška bahenního ve zdejší EVL je sporadický, lokalita nicméně představuje vhodný biotop.

Za oblíbený motýlí klenot můžeme považovat **otakárka fenyklového** (*Papilio machaon*). Tento ostře kontrastní žlutočerný motýl s modrým lemováním, párem rudých skvrn a ostruh na zadních křídlech má rozpětí křídel až 7,5 cm. Patří tak mezi naše největší denní motýly. Svou pestrostí se vyrovná tropickým druhům a ani jeho housenka nezůstává pozadu. Zprvu je černá s červenými hrbolky a bílou skvrnou na hřbetě, později získává jasný zeleno-černo-oranžový vzor. Živí se mrkvovitými rostlinami, v nebezpečí odhaluje páchnoucí žlázu za hlavou a snaží se odradit nepřitele. Dalším zdejším chráněným obyvatel je o něco málo menší **bělopásek dvouřadý** (*Limenitis camilla*) s hnědými křídly, které zdobí široký bílý pruh.

Z dalších význačných denních motýlů, kteří poletují po zdejších loukách můžeme jmenovat třeba **perleťovce dvanáctičerného** (*Boloria selene*), **okáč rosičkového** (*Erebia medusa*), **hnědáška jítrocelového** i **rozrazilového** (*Melitaea athalia*, *M. diamina*) nebo **modráška uslechtilého** (*Polyommatus amandus*). Z nočních motýlů byl coby nejzajímavější druh zaznamenán bourovec dubový (*Lasiocampa quercus*) – zavalitá mūra, jejíž chlupaté housenky se živí nejen na dubech.



bělopásek dvouřadý



okáč rosičkový

Fotografie:

Alexandra Čurnová: zvonečník černý / Zdeněk Hanč, fotohanc.com: bělopásek dvouřadý, modrásek bahenní, okáč rosičkový, zlatohlávek tmavý / Václav Šedivý: prstnatec májový, vemeník dvoulistý

Autor textu:

EIA SERVIS s. r. o., U Malše 20, České Budějovice

Mapové podklady:

mapa okolí: podkladová mapa 1:100 000, © CEDA Maps a. s.; územně analytické podklady JČK, © Jihočeský kraj
ortofoto: ortofoto ČR 2021, © ČÚZK; územně analytické podklady JČK, © Jihočeský kraj
letecký snímek: archiv JČK, © Jihočeský kraj

Tento projekt je spolufinancován Evropskou unií – Evropským fondem pro regionální rozvoj v rámci Operačního programu Životní prostředí.



Jihočeský kraj

