

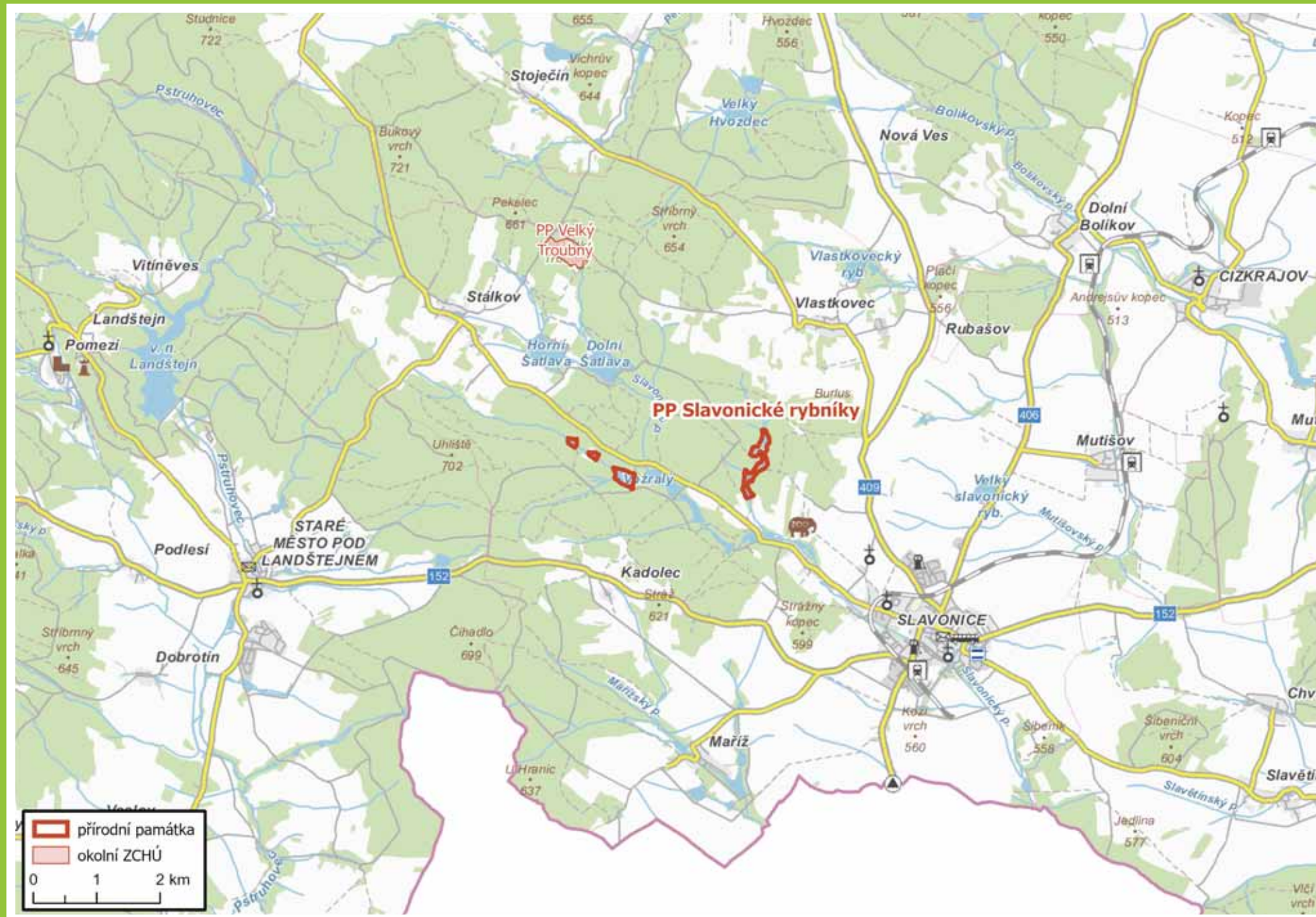


EVROPSKÁ UNIE  
Evropský fond pro regionální rozvoj  
Operační program Životní prostředí

Ministerstvo životního prostředí

# Přírodní památka SLAVONICKÉ RYBNÍKY Evropsky významná lokalita

## MAPA OKOLÍ



## ORTOFOTO



## LETECKÝ SNÍMEK



Slavonické rybníky byly v roce 2016 zařazeny mezi evropsky významné lokality (dále i „EVL“). Jedná se o dvě soustavy rybníků. První z nich zahrnuje tři rybníky v pramenné oblasti pravostranného přítoku Slavonického potoka jihovýchodně od obce Stálkov (Stálkovská soustava). Jedná se o rybníky Starý farský, Spálený a Dědek. Dědkův rybník je zvláště chráněným územím již od roku 1995 pod názvem Dědek u Slavonic. Druhá soustava zahrnuje pět rybníků na levostranném přítoku Slavonického potoka jižně obce Vlastkovec (Vlastkovecká soustava). Rybníky se jmenují Velký boční (Spouštěný), Malý boční, Dlouhý rybník, Nadmateční (Horní pstruhový) a Mateční (Dolní pstruhový). EVL Slavonické rybníky o rozloze téměř 10 ha se nachází v javoříčském bioregionu, ve fytogeografickém okrese Českomoravská vrchovina, v nadmořské výšce cca 560–580 m n. m.

Národní ochranu lokality zajišťuje stejnojmenná přírodní památka, která byla poprvé vyhlášena v roce 2023 a aktuálně chrání společenstva vodních rostlin, živočichů i kvalitních břehových porostů na obou rybníčních soustavách. Zájmový druh představuje evropsky významná **vážka jasnokvrnná** (*Leucorrhinia pectoralis*). Typické jsou pro ni charakteristické barevné znaky, a to zejména velká bílá skvrna na hlavě a jasně žlutá skvrna na svrchní straně 7. článku zadečku. Dospělci i larvy se živí dravě drobným hmyzem. Populace vážky jasnokvrnné obývá rybníky Stálkovské soustavy, nicméně vhodné biotopy nabízí i soustava Vlastkovecká.



Kvalitní vegetace vodních rostlin (makrofyt) je vyvinuta v rybníku Mateční. Na hladině si jistě všimnete plovoucích listů. Větší z nich patří **leknínu bělostnému** (*Nymphaea candida*). Listy vyrůstají z oddenku uloženého ve dně, mají dlouhý řapík a širokou eliptickou čepel. V létě se pak nad vodou objevují typické velké bílé květy. Menší plovoucí listy patří druhu **rdest vzplývavý** (*Potamogeton natans*). V bahně má silný oddenek, ze kterého vyrůstá lodyha se dvěma typy listů. Jarní listy jsou ponořené a kopinaté, letní zelené listy mají řapík, vejčitý tvar a kožovitý povrch a vzplývají na hladině. Nad hladinu vyčnívá také žlutozelené květenství s drobnými květy.

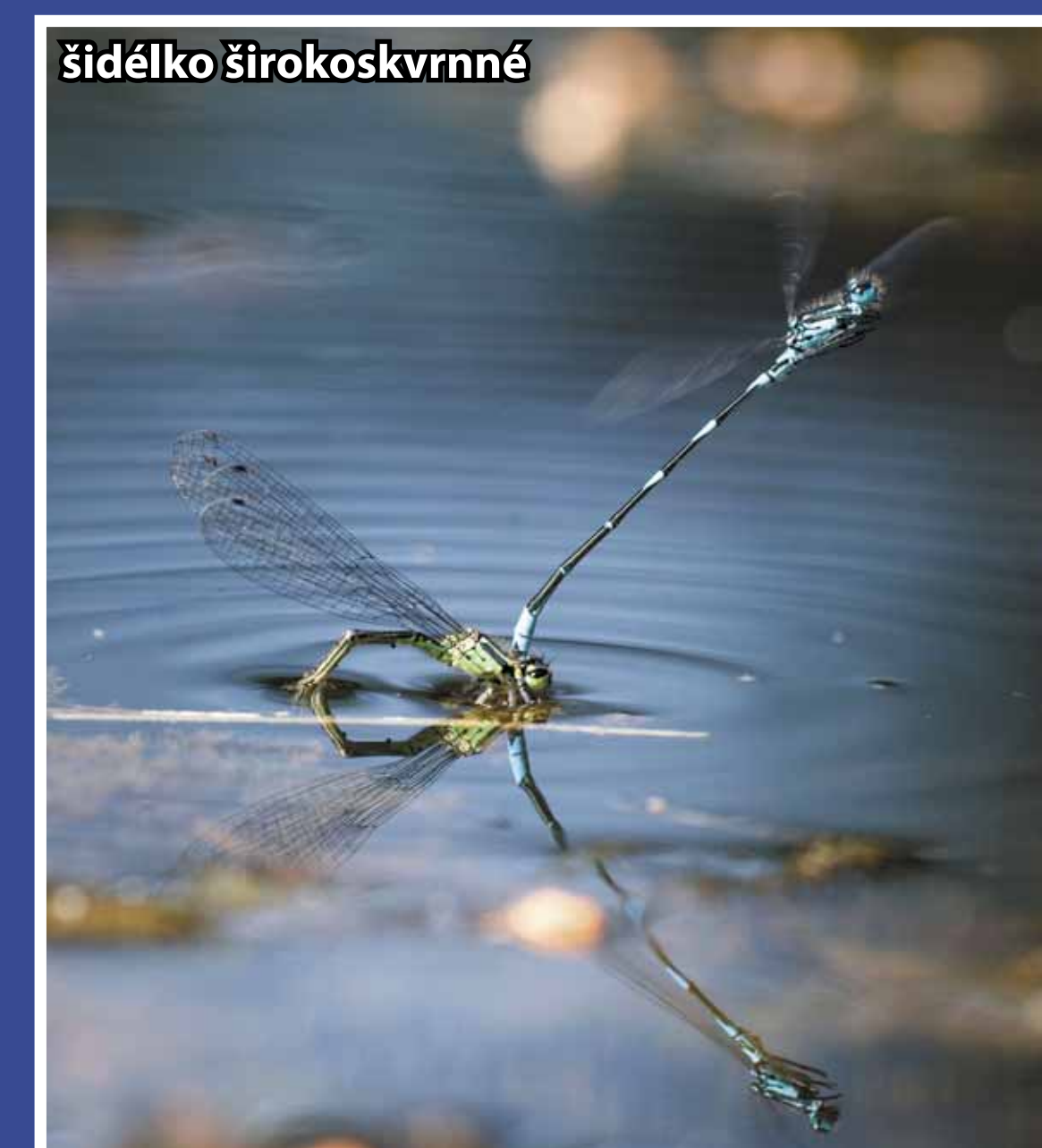
Na jednotlivých rybníčních rostou různé široké pruhy litorální vegetace. Uplatňuje se zejména **rákos obecný** (*Phragmites australis*), vysoká tráva s nafialovělým květenstvím; nižší, ale konkurenčně silná **chrastice**



vrbina kytkokvětá

**rákosovitá** (*Phalaris arundinacea*); **orobinec širolistý** (*Typha latifolia*) s palicovitým hnědým květenstvím, kterému se říká „doutníky“; **třtina šedavá** (*Calamagrostis canescens*) nebo několik druhů vysokých **ostřic** (*Carex vesicaria*, *C. rostrata*). Z chráněných druhů se v litorálech rybníků Stálkovské soustavy vyskytuje **vrbina kytkokvětá** (*Lysimachia thyrsoiflora*). Druhový název rostliny se odvozuje od malých kytek nápadně žlutých květů, které vrbině na jaře vykvétají v paždí listů. Esteticky zajímavé porosty především na rybníčkách Spálený, Mateční a Spouštěný formuje **přeslička poříční** (*Equisetum fluviatile*), která patří k našim nejurostlejšími přesličkám – může dorůst až 150 cm. V jarním období tvoří pouze stonky bez větvení, které překvapí velkou dutinou uvnitř.

Společně s evropsky významnou **vážkou jasnokvrnnou** byly při průzkumu zaznamenány i další vzácnější druhy vážek. Zejména ve Vlastkovecké soustavě žije nenápadná **šídlatka tmavá** (*Lestes dryas*) ve stabilní populaci minimálně stovek jedinců. Další přítomný druh **šídélko kopovité** (*Coenagrion hastulatum*) dostalo svůj název podle charakteristické kresby na dru-



šídélko široskvrnné

hém zadečkovým článku samců, který připomíná hrot kopí. Šídélko kopovité je ohrožené z celoevropského hlediska a patří za indikátor mezinárodního významu mokřadů. Na lokalitě tvoří stabilní populaci o desítkách kusů. Ojedinelé se podaří zastihnout i zdejší nejvzácnější druh – modročerné **šídélko široskvrnné** (*Coenagrion pulchellum*).

Kromě vysazených ryb byly při průzkumu zdejších rybníků odloveny dva původní druhy, považované za ryby plevelné. První z nich, **perlín ostrobřichý** (*Scardinius erythrophthalmus*), má stříbřitou barvu, červené ploutve a obvykle dorůstá do velikosti do 30 cm. **Slunka obecná** (*Leucaspis delineatus*) je o poznání drobnější, nebývá delší než 10 cm a tvoří početná hejna. Vyniká svým rozmnožováním. Teritoriální samci čistí trdliště a chrání své jikry, které jsou připevněné v řetězcích kolem vodní vegetace, až do vylíhnutí a rozplavání potěru. Původní slunka z našich vod mizí a její roli plevelné ryby, která na chovných rybnících konkuruje kaprům, převzala zavlečená a dosti agresivní **střevlička východní** (*Pseudorasbora parva*). Střevličky kaprům nejen ujíždají potravu, ale také jim ožďubují sliz ze šupin a z břicha, což vede k rozvoji mykóz a strádání. Střevlička se navíc velmi intenzivně množí, také zde byl prokázán její masivní výskyt.

Velmi pestré je místní společenstvo obojživelníků. Při průzkumu napočítali celkem osm druhů včetně ocatých obojživelníků **čolka obecného** (*Triturus vulgaris*) a **čolka velkého** (*Triturus cristatus*). Samci čolků mají na jaře v době rozmnožování výrazný svatební šat. Zatímco čolka obecný je žlutohnědý s tmavými skvrnami a nízkým lemlem, čolka velkého zdobí vysoký rozeklaný hřbetní lem a lesklý perletový pruh na ocáse. Z žab se na lokalitě vyskytuje početná populace „zelených skokanů“, konkrétně **skokan zelený** (*Pelophylax esculentus*) a **skokan krátkonohý** (*Rana lessonae*). Jedná se o všeobecně známé zelené žáby, které jsou vázány na vodní prostředí a které se ozývají charakteristickým zvukovým projevem. Jejich kvákání zesilují párové rezonanční měchýřky umístěné



čolka obecný



čolka velký



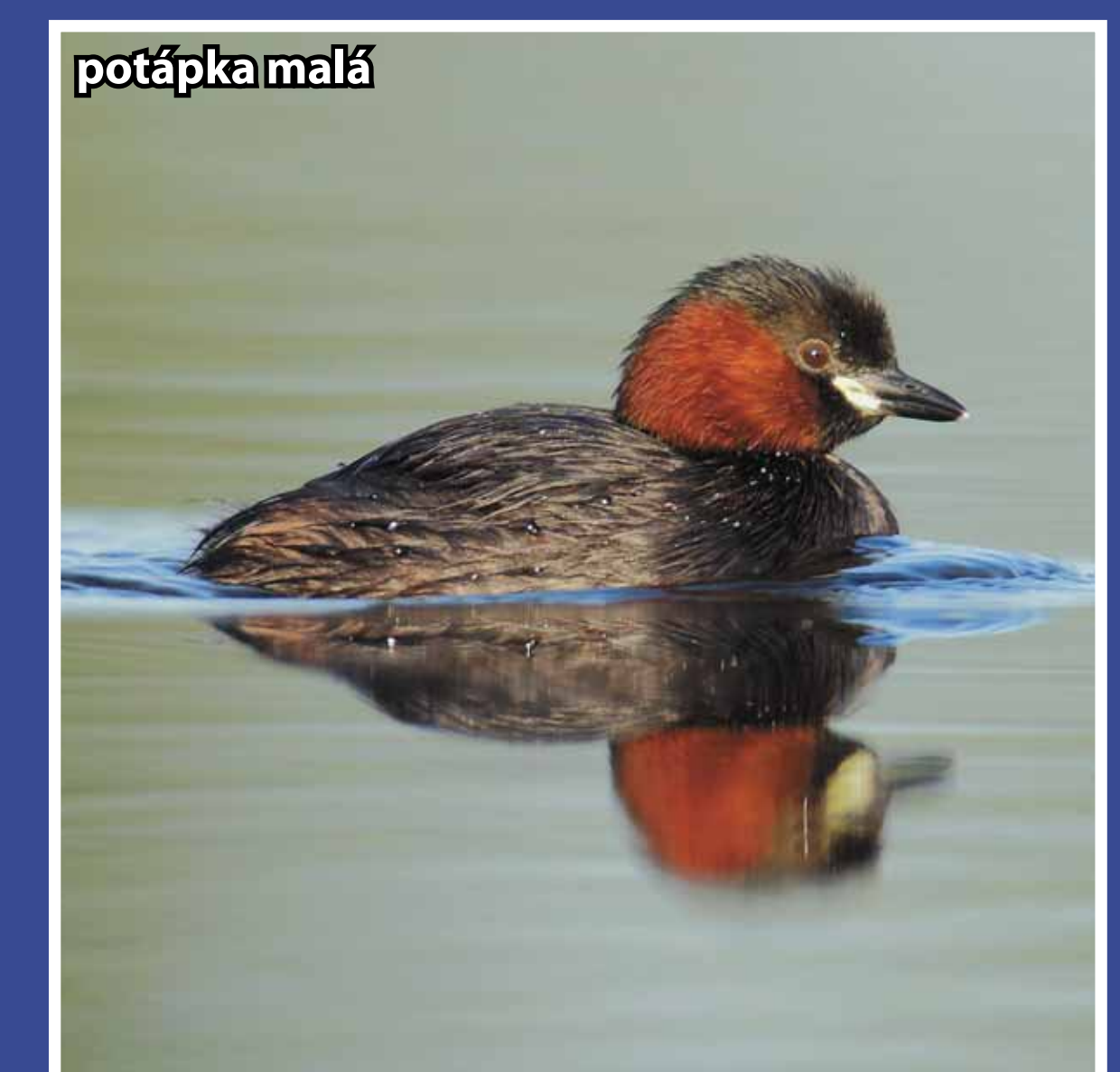
skokan krátkonohý



skokan stíhlý

po stranách hlavy. Z „hnědých skokanů“ s dlouhým zadním nohama zde žijí **skokan stíhlý** (*Rana dalmatina*) a **skokan hnědý** (*Rana temporaria*). Vodní prostředí vyhledávají jen v době rozmnožování, jinak žijí ve vlhkých biotopech i daleko od rybníka. V době rozmnožování využívá rybník též **ropucha obecná** (*Bufo bufo*), hnědá bachratá žába s bradavčitou kůží. Spektrum doplňuje **rosnička zelená** (*Hyla arborea*), malá zelená žába s kulatými přísavkami na prstech, která se zdržuje na stoncích vegetace.

Na Nadmatečním rybníce hnízdí **potápka malá** (*Tachybaptus ruficollis*). Název neklame, potápka se umí výborně potápět. Pod hladinou loví potravu. Dokonce i mláďata plavou a potápí se už krátce po vylíhnutí. Rodiče je ovšem také vozí na zádech. Za potravou sem občas zalétají lovcí ryb, zejména **volavka popelavá** (*Ardea cinerea*) nebo **čáp černý** (*Ciconia nigra*).



potápka malá

Fotografie:

Martin Černý: vážka jasnokvrnná / Alexandra Čurnová: vrbina kytkokvětá / Zdeněk Hanč, fotohanc.com: čolka obecný, čolka velký, skokan stíhlý, skokan krátkonohý / Petr Šaj, birdphoto.cz: potápka malá / Martin Waldhauser: šídélko široskvrnné

Autor textu:

EIA SERVIS s. r. o., U Malše 20, České Budějovice  
mapa okolí: podkladová mapa 1:100 000, © CEDA Maps a. s.; územně analytické podklady JČK, © Jihočeský kraj  
ortofoto: ortofoto ČR 2021, © ČÚZK; územně analytické podklady JČK, © Jihočeský kraj  
letecký snímek: archiv JČK, © Jihočeský kraj

Tento projekt je spolufinancován Evropskou unií – Evropským fondem pro regionální rozvoj v rámci Operačního programu Životní prostředí.



Jihočeský kraj

