



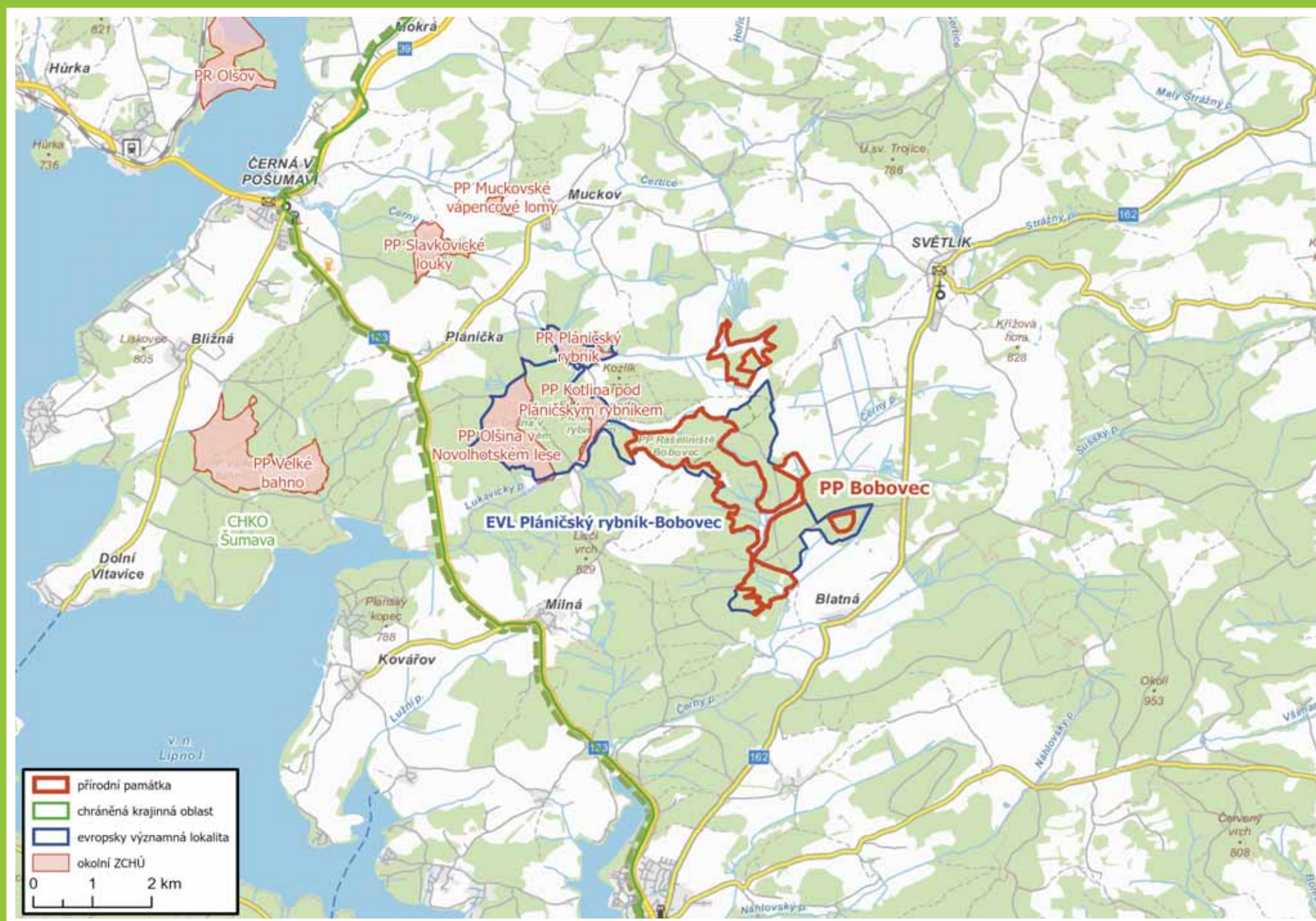
EVROPSKÁ UNIE  
Evropský fond pro regionální rozvoj  
Operační program Životní prostředí

Ministerstvo životního prostředí

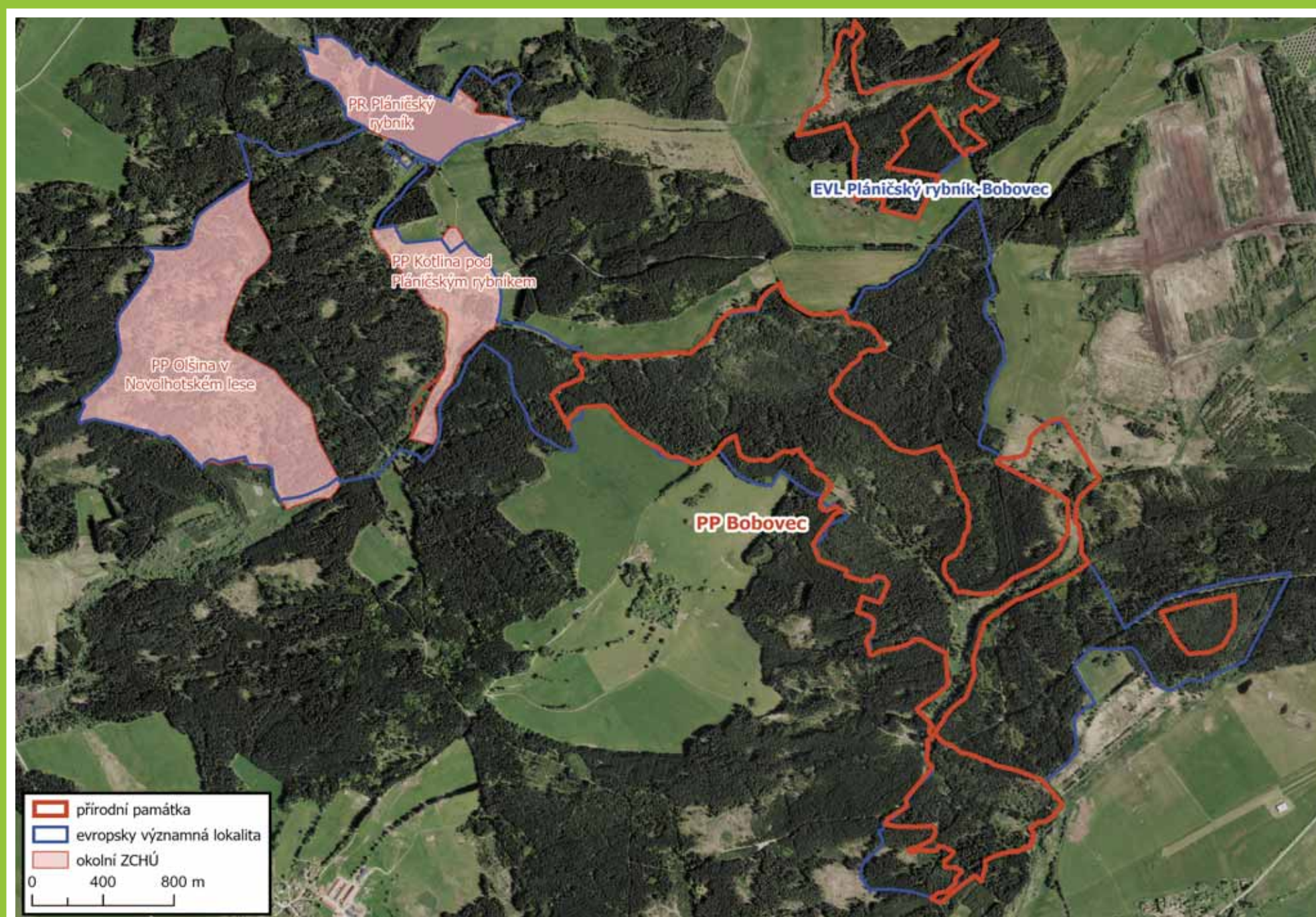
# PLÁNIČSKÝ RYBNÍK–BOBOVEC

Evropsky významná lokalita

## MAPA OKOLÍ



## ORTOFOTO



## LETECKÝ SNÍMEK



Evropsky významná lokalita (EVL) Pláničský rybník-Bobovec se rozkládá na ploše přes 400 ha a zahrnuje Velký a Malý Kozí rybník, přilehlé pramenné oblasti Lukavického a Černého potoka, rašeliniště, vrchoviště, vlhkomilná vysokobylinná společenstva, lužní lesy a acidofilní smrciny. Národní ochranu zajišťují přírodní památky Kotlina pod Pláničským rybníkem a Olšina v Novolhotském lese, přírodní rezervace Pláničský rybník a od roku 2023 také nově vyhlášená přírodní památka Bobovec. Lokalita se rozkládá v šumavském bioregionu, ve fytogeografickém poddrese Hornovltavská kotlina, v nadmořské výšce cca 730–800 m n. m.

Na rozlehlém a rozmanitém území existuje též pestrá květena. Ve Velkém Kozím rybníce se vyskytují dvě mimořádně vzácné vodní rostliny, stulík malý (*Nuphar pumila*) a leknín bělostný (*Nymphaea candida*). Podobají se všeobecně známému leknínu bílému a stulíku žlutému, které se pěstují v zahradních jezírkách. Ovšem zdejší **stulík malý** (*Nuphar pumila*) má mnohem menší květy i listy a stejně tak **leknín bělostný** (*Nymphaea candida*) vykvetá poněkud menšími květy na čtyřhranné bázi. Za významnou rostlinu bahňatých břehů Velkého Kozího rybníka můžeme označit také **děblík bahenní** (*Calla palustris*) s palcovitým květenstvím, které obaluje charakteristický listen bílé barvy.



Na celém území se nachází několik izolovaných rašeliníšť potažených koberci rašeliničky, po kterých se plazí **klikva bahenní** (*Oxycoccus palustris*) s drobnými lístky. Z jejich půvabných růžových květů se na podzim vyvíjejí velké červené bobule. Výjimečně se zde objevuje také drobná masožravka **rosnatka okrouhlolistá** (*Drosera rotundifolia*) s přizemní růžicí okrouhlých listů, které jsou pokryty červenými chlupy s kapičkou na konci každého chloupku. Když na list dosedne hmyz, rosnatka dokáže kolem kořisti list svinout a úlovek rozložit trávicími enzymy.

Za velkou vzácnost zdejší EVL můžeme považovat společenstvo blatkového boru. Jmenuje se podle **borovice blatky** (*Pinus rotundata*), tedy typického druhu borovice, který roste na rašelinách. Borovice blatka je středoevropský endemit, jehož centrum celosvětového rozšíření se vyskytuje právě v jižních Čechách. Vzhledem se blatka podobá běžné **borovici lesní** (*Pinus sylvestris*), ale dosahuje nižšího vzrůstu a má tmavý kmen až nahoru do koruny.

Zajímavý fenomén představují také místní vlhké lesní cesty či okraje širších lesních cest. Přezívají na nich světlomilné druhy, třeba i skutečná rarita **tučnice obecná** (*Pinguicula vulgaris*). Tato masožravá rostlina tvoří žlutozelenou růžici tučných listů, ze které vyrůstá bezlistý stonek s modrofialovým pykatým květem. Žláznaté listy lákají hmyz a po ulovení kořisti se svinují od kraje ke středu. Častěji než tučnici potkáte poloparazitickou rostlinu **všivec lesní** (*Pedicularis sylvatica*) s červenofialovými květy s nafouklými kalichy.

V udržované ostrůvkové louce jižně od Velkého Kozího rybníka prosperuje početná populace **prstnatce májového** (*Dactylorhiza majalis*). Tato orchidej vykvetá červenofialovými květy v hustém hrozovitěm květenství. V izolovaném ostrůvku EVL na severovýchodě území se nacházejí porosty **vachtý trojlístě** (*Menyanthes trifoliata*) s typickými trojčetnými listy a atraktiv-



ními bílými květy. Vachtě se dříve říkalo „hořký jetel“ a sbírala se jako léčivka. Roztroušeně se objevuje **prha arnika** (*Arnica montana*) se žlutooranžovým úborem, rovněž dříve sbíraná jako bylina.

Na území EVL byly nalezeny velmi vzácné mechorostry slatinných a zamokřených luk, např. **bařinatka obrovská** (*Calliergon giganteum*), i mimořádně významné houby jako **muchomůrka olšová** (*Amanita friabilis*) ve slatinné olšině nebo **lysohlávka rašelinná** (*Psilocybe atrobrunnea*) v rašelinných prameništích.

Pro zdejší faunu brouků je typické zastoupení horských a podhorských druhů a druhů vázaných na mokřady, břehy vod a rašeliniště. Za nejvýznamnější druh můžeme považovat velkého tmavého **střevlíka Menetriesova** (*Carabus menetriesi pacholei*). Jedná se o endemita hercynských pohoří, který u nás žije ojediněle a pouze na rašeliništích Šumavy, Novohradských a Krušných hor. Dospělci bývají bez křídel a pohybují se rychlým během, živí se slímáky, červy, pavouky a hmyzími larvami.



Co se týče motýlů, určitě nepřehlédnete **otakárku fenyklového** (*Papilio machaon*) – kontrastně modro-černo-žlutého motýla s párem rudých skvrn a ostruh na zadních křídlech. S rozpětím křídel až 7,5 cm se řadí mezi naše největší denní motýly. Jen o něco málo menší bývá **bělopásek dvouřadý** (*Limenitis camilla*) se širokým bílým pruhem na hnědých křídlech nebo **batolec duhový** (*Aparura iris*). Samec batolce má kovově modro-fialové zbarvení, které se mění podle toho, jak na křídla dopadá světlo. K pohledným denním motýlům patří také perleťovec s tmavou kresbou na oranžových křídlech. Můžete tu narazit na **perleťovce mokřadního** (*Boloria eunomia*) nebo **dvanáctičetného** (*B. selene*).



Z obojživelníků prospívá na rašeliništi Bobovec populace **čolka horského** (*Triturus alpestris*). Jeho samečci mají v době páření nápadný svatební šat s modrými pruhy na bocích. Velký Kozí rybník zase znamená domov pro zeleného **skokana krátkonožného** (*Pelophylax lessonae*) a v čase rozmnožování také pro **ropuchu obecnou** (*Bufo bufo*). Po vegetaci občas přeběhne **ještěrka živorodá** (*Zootoca vivipara*). Samice nosí vajíčka v těle až do okamžiku líhnutí a dá se tak s nadsázkou říct, že neklade vejce, ale rodí mláďata. V blízkosti rybníka pobývá také **užovka obojková** (*Natrix natrix*), kterou snadno poznáte podle žlutavých pŕlměsíčitých skvrn za hlavou. Užovka výborně plave a ve vodě i loví – hlavně žáby, pulce, plže a hmyz.

V pobřežní vegetaci Velkého Kozího rybníka hnízdí náš nejmenší plovoucí pták – **potápka malá** (*Tachybaptus ruficollis*). Spíše si všimnete větší potápky zvané **potápka roháč** (*Podiceps cristatus*), která je v době rozmnožování nápadná černými růžky na temeni a límcem z prodloužených per. Potápky se dokáží bleskurychle potopit, loví drobné rybky nebo prohlédávají dno a sbírají drobné bezobratlé. Kolem potoků se zdržuje **ledňáček říční** (*Alcedo atthis*), sytě zbarvený pták s oranžovým bříškem a kovově modrozeleným tělem. Živí se malými rybkami, za kterými se vydává střemhlav z větví nad vodou.



Fotografie:

Alexandra Čurnová: děblík bahenní, rosnatka okrouhlolistá, stulík malý / Ivan Dudáček, ptaci.net: potápka malá / Zdeněk Hanč, fotohanc.com: bělopásek dvouřadý, perleťovec mokřadní / Václav Šedivý: prstnatec májový / archiv Jihočeský kraj, CZ-SK SOUTH LIFE: střevlík Menetriesův

Autor textu:

EIA SERVIS s. r. o., U Malše 20, České Budějovice

Mapové podklady:

mapa okolí: podkladová mapa 1:100 000, © CEDA Maps a. s.; územně analytické podklady JČK, © Jihočeský kraj  
ortofoto: ortofoto ČR 2021, © ČÚZK; územně analytické podklady JČK, © Jihočeský kraj  
letecký snímek: archiv JČK, © Jihočeský kraj

Tento projekt je spolufinancován Evropskou unií – Evropským fondem pro regionální rozvoj v rámci Operačního programu Životní prostředí.



Jihočeský kraj

