

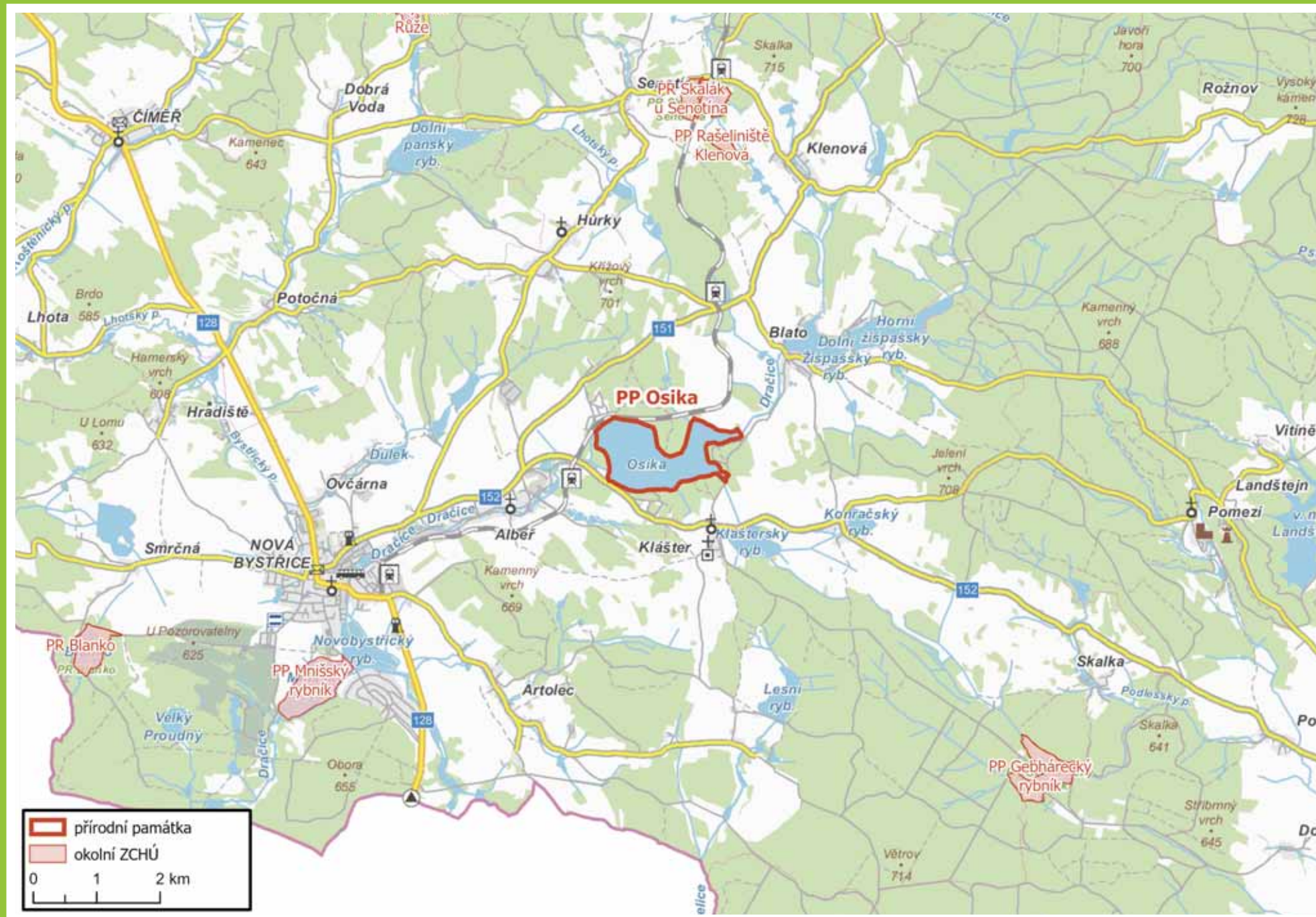


EVROPSKÁ UNIE  
Evropský fond pro regionální rozvoj  
Operační program Životní prostředí

Ministerstvo životního prostředí

Přírodní památka  
**OSIKA**  
Evropsky významná lokalita

MAPA OKOLÍ



ORTOFOTO



LETECKÝ SNÍMEK



Od roku 2009 je zdejší vodní plocha evidovaná jako evropsky významná lokalita z důvodu ochrany méně úživného rybníka s populací kriticky ohrožené rostliny pobřežnice jednokvětá. Národní ochranu této evropsky významné lokality zajišťuje stejnojmenná přírodní památka o rozloze 67 ha, která byla zřízena v roce 2022. Lokalita se nachází z hlediska biogeografického členění v novobystřickém bioregionu a z hlediska fyto geografického členění ve fyto geografickém okrese Českomoravská vrchovina v nadmořské výšce 632 m n. m.

Tento poměrně velký rybník na říčce Dračici založili v 16. století mniši z nedalekého kláštera. Maximální hloubka dosahuje 5 metrů. V době vzniku tohoto textu probíhalo na rybníce hospodaření jed- nohorkově s výlovem na podzim a napouštěním přes zimu a jaro příštího roku.

Nejzajímavějším prvkem vegetace a hlavním předmětem ochrany zdejší přírodní památky je popula- ce vzácné rostliny pobřežního (litorálního) pásma jménem **pobřežnice jednokvětá** (*Littorella uniflora*). Tato vytrvalá rostlina dorůstá velikosti většinou do deseti centimetrů a formuje růžici šidlovitých listů. Pobřežnice představuje typicky obojživelnou rostlinu. Pokud jsou jedinci trvale ponořeni, v paždí listů se tvoří plazivé výběžky, které tvoří dceřiné růžice a kořeny v nich. Vznikají tak husté ponořené „trávníčky“ až do hloubky několika metrů. Pokud se tyto porosty při poklesu hladiny vody obnaží, výběžky se většinou přestávají vyvíjet, zato rostli- ny vykvétou a rozmnožují se semeny. V současné době existuje v naší republice jen několik známých lokalit této velice vzácné rostliny.



pobřežnice jednokvětá

Pokud má populace této vzácné rostliny na rybní- ku prosperovat, potřebuje čistou vodu s vysokou průhledností a alespoň část rybníčního dna ob- naženou, aby mohla vykvést. Optimální manage- ment proto nově počítá s občasným letněním ryb- níka. V roce 2000 zaujímal porost pobřežnice cca 3000 m<sup>2</sup>, proto byl rybník zahrnut mezi EVL. A za- tímco ještě v roce 2015 pobřežnice jednokvětá rostla podél téměř celého severního břehu, v roce 2019 byla nalezena už jen na dvou plochách. Těto ani řadě dalších vodních rostlin a živočichů nepro- spívá intenzivní rybníční hospodaření s vysokými a druhově nevhodnými obsádkami ryb společně s přihnojováním. Příliš početná populace býlo- žravých ryb vodní rostliny sežere a hnojení vodní ploch zase dohromady s přítokem živin ze země- dělských aktivit v povodí způsobují zcela nežádou- cí eutrofizaci vody. Voda je přesycena živinami,

mimo jiné zarůstá řasami a sinicemi, a tak klesá (nejen) pro pobřežnici zásadní průhlednost vody. Nicméně udržení dlouholeté klíčivosti semen (až desítky let), vhodná velikost rybí obsádky bez bý- ložravých ryb a snížení vodní hladiny během ve- getační sezóny společně s občasným kompletním letněním rybníka dávají populaci pobřežnice na této lokalitě šanci na udržení a snad i zotavení.



vrbina kytkokvětá

Ze zvláště chráněných rostlin roste na severozá- padním břehu ještě **vrbina kytkokvětá** (*Lysima- chia thyrsoiflora*), kvetoucí v květnu žlutým kvě- tenstvím v úžlabí listů. Vzácnější rostlinou je také **mochna bahenní** (*Comarum palustre*) s tmavě nachovými květy. Většinu pobřeží rybníka obsadily běžné druhy mokřadní vegetace jako vysoké trávy **rákos obecný** (*Phragmites australis*) a **chrastice rákosovitá** (*Phalaris arundinacea*) a porosty vy- sokých **ostřic** (*Carex* sp.). Podél přítoku Dračice se šíří nepůvodní **netýkavka žláznatá** (*Impatiens glandulifera*). Tato až dva metry vysoká invazní rostlina může vytlačovat domácí květenou.



mochna bahenní



netýkavka žláznatá

Co se týče zvláště chráněných druhů brouků, na lokalitě je doložen výskyt velkého černého **střevlí- ka** *Carabus problematicus* s namodralým kovovým leskem. Střevlíci jsou draví brouci, kteří svoji kořist pronásledují rychlým během. Na kvetoucích rostli- nách si možná všimnete velkého tmavého brouka s bílými tečkami, který nemotorně přelézá z květu na květ. Jedná se o **zlatohlávkův tmavý** (*Oxy- thyrea funesta*). Z vážek se velice vzácně objevuje **šidélko rašelinné** (*Coenagrion hastulatum*).



zlatohlávek tmavý

V rybníku Osika žijí raci. Nejedná se ale o naše původ- ní raky, nýbrž o populaci invazního **raka signálního** (*Pacifastacus leniusculus*). Pochází ze severní Ameriky a k nám se dostal v 80. letech 20. století. Rak signální je poměrně malý, v dospělosti většinou nedosahuje ani 10 cm. Od našich původních druhů raků ho rozpozná- te tak, že jako jediný má na klepetech v místě spojení pohyblivé a nepohyblivé části výraznou světlou skvr- nu. Rak signální vytlačuje původního raka říčního, ne- bot je agresivnější a rychleji se množí. Bývá také odol- nější vůči organickému znečištění i vysokým teplotám vody v letním období. Navíc přenáší rači mor, smrtel- né onemocnění, vůči kterému je sám imunní. Plísňové onemocnění rači mor totiž napadá pouze některé rači druhy, především pak evropské raky rodu *Astacus*.

Ve spektru ryb nebyl při inventarizačním průzku- mu zaznamenán žádný vzácný druh. Hlavní pěst- ovanou rybu představuje **kapr obecný** (*Cyprinus carpio*), dále zde žijí **okoun říční** (*Perca fluviati- lis*), **cejn velký** (*Abramis brama*), **plotice obecná** (*Rutilus rutilus*), **štika obecná** (*Esox lucius*), **can- dát obecný** (*Sander lucioperca*) a **ježdík obecný** (*Gymnocephalus cernuus*). Ježdík coby příbuzný okouna je také dravý, ale vzhledem k menším roz- měrům se sám často stává kořistí větších dravců.

Obojživelníci se v rybníku vyskytují sporadicky. V Osice přežívá nevelká populace druhu **skokan krátkonohý** (*Pelodytes lessonae*) ze skupiny



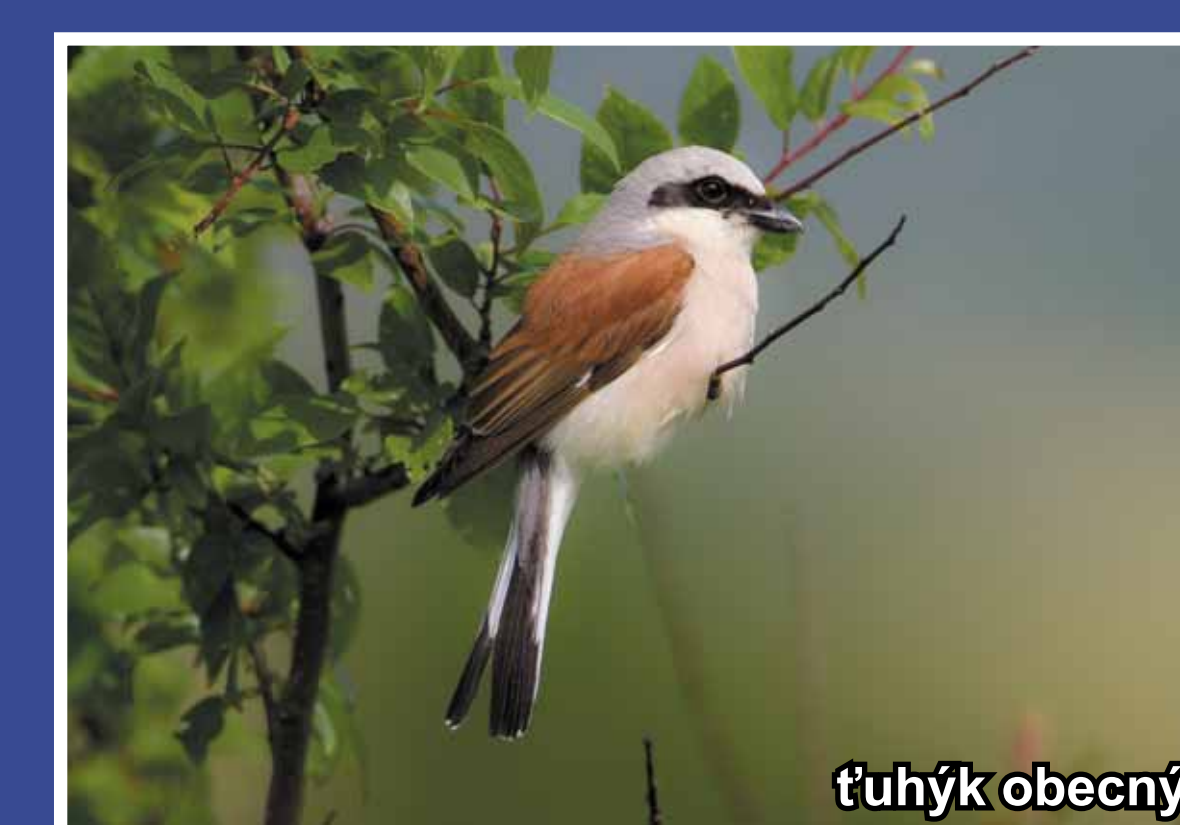
skokan krátkonohý

tzv. „zelených skokanů“. V okolí rybníka žije **ro- pucha obecná** (*Bufo bufo*), zavalitá hnědá žába s bradavčitou kůží, která kvůli krátkým nohám dává přednost chůzi před skákáním. Rybník vy- užívá jen ve fázi rozmnožování, během roku žije v okolí. V nebezpečí se snaží zastrašit útočnicka vzpíráním na nohách a nafukováním, aby vypa- dala hrozivě, případně se dravci nevešla do tla- my. Na hlavě má jedovité žlázy, které v případě ohrožení vylučují pálivý sekret, jenž nepříjemně dráždí sliznici v tlamě predátora.

Co se týče vodních ptáků, na rybníce hnízdí **kach- na divoká** (*Anas platyrhynchos*), vzácně **kopřivka obecná** (*Anas strepera*). Ojedinelé byl u rybníka pozorován **čáp černý** (*Ciconia nigra*), převážně černý pták s bronzovým leskem, červeným dlou- hým zobákem a bílým břichem. Na rozdíl od čápa bílého, který hnízdí uprostřed sídel, je tento jeho příbuzný plachý a žije velmi skrytě. Hnízdo z klac- ků a větví ukryvá v hlubokých lesích v korunách starých stromů. Rybník je součástí jeho potravní- ho teritoria. V okolí přítoku Dračice obvykle hnízdí **tuhýk obecný** (*Lanius collurio*), pěvec s černou páskou přes oči. Jeho kořisti jsou bezobratlí i drobní obratlovci. V případě hojnosti potravy si vytváří „spížírnu“, kdy si ulovenou kořist napichuje na trny keřů a schovává na horší časy.



kopřivka obecná



tuhýk obecný