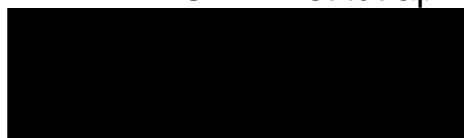


Plán péče o přírodní památku Židova strouha na období 2012 - 2021

Objednatel: Jihočeský kraj
U zimního stadionu 1952/2,
370 76 České Budějovice
IČ 708 90 650

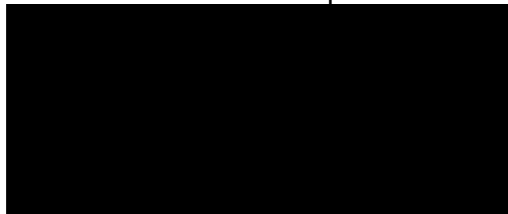
Zpracovatel: DAPHNE ČR – Institut aplikované ekologie



České Budějovice, 2011

Smluvní zpracovatel

DAPHNE ČR – Institut aplikované ekologie



Autor

Mgr. Jiří Koptík

DAPHNE ČR – Institut aplikované ekologie,



Obsah

1. Základní identifikační a popisné údaje

1.1. Evidenční kód ZCHÚ, kategorie, název a kategorie IUCN	5
1.2. Platný právní předpis o vyhlášení ZCHÚ	5
1.3. Územně-správní členění, překryv s jinými chráněnými územími a příslušnost k soustavě Natura 2000.....	5
1.4. Vymezení území podle současného stavu katastru nemovitostí.....	5
1.5. Výměra území a jeho ochranného pásma	7
1.6. Hlavní předmět ochrany	
1.6.1. Předmět ochrany podle zřizovacího předpisu	8
1.6.2. Hlavní předmět ochrany – současný stav	8
1.7. Dlouhodobý cíl péče	8

2. Rozbor stavu zvláště chráněného území s ohledem na předmět ochrany

2.1. Popis území, charakteristika jeho přírodních poměrů.....	9
2.2. Seznam zvláště chráněných druhů rostlin a živočichů	9
2.3. Historie využívání území a zásadní pozitivní i negativní vlivy lidské činnosti.....	10
2.4. Škodlivé vlivy a ohrožení území v současnosti	11
2.5. Současný stav chráněného území a přehled dílčích ploch	
2.5.1. Administrativní údaje o toku	12
2.5.2. Základní údaje o lesích	12
2.5.3. Základní údaje o nelesních terestrických pozemcích.....	12
2.6. Zhodnocení výsledků předchozí péče a dosavadních zásahů do území a závěry pro další postup	12
2.7. Stanovení prioritních zájmů ochrany území v případě jejich možné kolize	13

3. Plán zásahů a opatření

3.1. Výčet, popis a lokalizace navrhovaných zásahů a opatření v ZCHÚ	
3.1.1. Rámcové zásady péče o území	14
3.1.2. Péče o vodní tok.....	14
3.1.3. Péče o lesy	14
3.2. Zásady hospodářského nebo jiného využívání ochranného pásma včetně návrhu zásahů a přehledu činností.....	15
3.3. Zaměření a vyznačení území v terénu	15
3.4. Návrhy potřebných administrativně správních opatření v území.....	15
3.5. Návrhy na regulaci rekreačního a sportovního využívání území veřejností	15
3.6. Návrhy na vzdělávací využití území.....	15
3.7. Návrhy na průzkum či výzkum území a monitoring	15

4. Závěrečné údaje

4.1. Předpokládané orientační náklady hrazené orgánem ochrany přírody podle jednotlivých zásahů	16
4.2. Použité podklady a zdroje informací.....	16
4.3. Seznam mapových listů	17
4.4. Plán péče zpracoval.....	17

Příloha I. – přehledová mapa s vyznačením polohy ZCHÚ

Příloha II. – ortofotomapa ZCHÚ

Příloha III. – ortofotomapa ZCHÚ s prostorovým rozdělením lesa a vymezením prioritních porostů

Příloha IV. – zakres návrhu rozšíření ZCHÚ

Příloha V. – popis dílčích ploch na lesních pozemcích a výčet plánovaných zásahů

Příloha VI. – fotodokumentace

1. Základní identifikační a popisné údaje

1.1. Evidenční kód ZCHÚ, kategorie, název a kategorie IUCN

Evidenční kód ZCHÚ: 1074

Název ZCHÚ: Židova strouha

Kategorie dle Zákona 114/1992 Sb.: přírodní památka

Kategorie dle IUCN: IV. – přírodní památka

1.2. Platný právní předpis o vyhlášení ZCHÚ

Chráněné území leží na rozhraní dvou okresů a pro jednotlivé části dle příslušnosti k okresům proto existují různé zřizovací předpisy.

- 1) Nařízení č. 2 Okresního úřadu České Budějovice ze dne 6. dubna 2001 o zřízení přírodní památky Židova strouha
- 2) Vyhláška Okresního národního výboru v Táboře o chráněných přírodních výtvorech v okrese Tábor

1.3. Územně-správní členění, překryv s jinými chráněnými územími a příslušnost k soustavě Natura 2000

Kraj: Jihočeský

Obec s rozšířenou působností třetího stupně: Týn nad Vltavou, Tábor

Obec: Týn nad Vltavou, Hodonice

Katastrální území: Nuzice, Hodonice u Bechyně

Národní park: není

Chráněná krajinná oblast: není (dle platného předpisu o vyhlášení CHKO)

Jiný typ chráněného území: není

Ptačí oblast: není

Evropsky významná lokalita: není (sousedí s EVL CZ0313106 Lužnice a Nežárka)

Orientační mapa s vyznačením polohy ZCHÚ je součástí přílohy.

1.4. Vymezení území podle současného stavu katastru nemovitostí

Katastrální území	Číslo parcely KN	Výměra celkem (m ²)	Výměra v ZCHÚ (m ²)	Číst parcely	Druh pozemku	číslo LV
Hodonice u Bechyně	1439/2	3524	3524	ne	lesní pozemek	10001
Hodonice u Bechyně	1600/6	7420	7420	ne	lesní pozemek	10001
Hodonice u Bechyně	1952/2	12885	12885	ne	lesní pozemek	512 není na LV
Hodonice u Bechyně	1960/3	43864	43864	ne	lesní pozemek	LV
Hodonice u Bechyně	1961	3291	3291	ne	lesní pozemek	10001
Hodonice u Bechyně	1963/5	107332	107332	ne	lesní pozemek	10001 není na LV
Hodonice u Bechyně	1963/6	4048	4048	ne	lesní pozemek	LV
Hodonice u Bechyně	1965	8164	8164	ne	lesní pozemek	10001
Hodonice u Bechyně	2004/3	149	149	ne	ostatní plocha	10002
Hodonice u Bechyně	2006/1	35946	32413	ano	vodní plocha	523
Hodonice u Bechyně	2010/4	935	935	ne	lesní pozemek	13
Nuzice	401/158	21574	12366	ano	lesní pozemek	1
Nuzice	401/159	47	47	ne	lesní pozemek	31
Nuzice	401/5	22	22	ne	lesní pozemek	31
Nuzice	511	590	590	ne	lesní pozemek	195
Nuzice	401/160	98	98	ne	lesní pozemek	10002
Nuzice	1469/1	89	89	ne	ostatní plocha	195
Nuzice	514/1	3742	3742	ne	lesní pozemek	195
Nuzice	1469/9	487	487	ne	ostatní plocha	10002
Nuzice	514/5	133	133	ne	lesní pozemek	1
Nuzice	514/6	142	142	ne	lesní pozemek	10002
Nuzice	1469/5	266	266	ne	ostatní plocha	1
Nuzice	1469/10	5	5	ne	ostatní plocha	10002
Nuzice	514/3	33485	33485	ne	lesní pozemek	1
Nuzice	514/7	38	38	ne	lesní pozemek	229
Nuzice	514/8	138	138	ne	lesní pozemek	57
Nuzice	514/4	94	94	ne	lesní pozemek	28
Nuzice	514/2	154	154	ne	lesní pozemek	31
Nuzice	514/9	110	110	ne	lesní pozemek	8
Nuzice	626/1	3856	3856	ne	lesní pozemek	1
Nuzice	626/18	2841	2841	ne	lesní pozemek	8
Nuzice	626/2	59	59	ne	lesní pozemek	242
Nuzice	626/3	24	24	ne	lesní pozemek	212
Nuzice	626/4	67	67	ne	lesní pozemek	40
Nuzice	626/5	22	22	ne	lesní pozemek	3
Nuzice	626/6	50	50	ne	lesní pozemek	9
Nuzice	626/7	32	32	ne	lesní pozemek	17
Nuzice	626/8	32	32	ne	lesní pozemek	65
Nuzice	626/9	22	22	ne	lesní pozemek	242

Katastrální území	Číslo parcely KN	Výměra celkem (m ²)	Výměra v ZCHÚ (m ²)	Číst parcely	Druh pozemku	číslo LV
Nuzice	626/10	21	21	ne	lesní pozemek	229
Nuzice	626/11	20	20	ne	lesní pozemek	249
Nuzice	626/12	145	145	ne	lesní pozemek	225
Nuzice	626/13	253	253	ne	lesní pozemek	8
Nuzice	626/14	102	102	ne	lesní pozemek	40
Nuzice	626/15	140008	140008	ne	lesní pozemek	1
Nuzice	626/16	696	696	ne	lesní pozemek	1
Nuzice	626/17	891	891	ne	lesní pozemek	10002
CELKEM			425172			

Celková plocha 425 172 m² byla získána změřením plochy polygonu ZCHÚ z vrstvy chráněných území jihočeského kraje poskytnuté objednatelem. Plocha ZCHÚ dle zřizovacího předpisu je 421 982 m². Část parcely 401/158 spadající do ZCHÚ byla změřena pouze přibližně v GIS. Plocha části parcely 2006/1 spadající do ZCHÚ byla dopočtena jako rozdíl mezi celkovou plochou ZCHÚ a plochou všech dílčích parcel či jejich částí spadajících do ZCHÚ vyjma parcely 2006/1. Příčinu rozdílu mezi vypočtenou plochou ZCHÚ a plochou dle ZP by bylo vhodné prošetřit odpovědným orgánem ochrany přírody a případné nedostatky odstranit.

1.5. Výměra území a jeho ochranného pásma

Druh pozemku	ZCHÚ plocha v 0,0000 ha	OP plocha v 0,0000 ha	Způsob využití pozemku	ZCHÚ plocha v 0,0000 ha
lesní pozemky	39,1763			
vodní plochy	3,2413		zamokřená plocha	
	0		rybník nebo nádrž	
			vodní tok	3,2413
trvalé travní porosty				
orná půda	0			
ostatní zemědělské pozemky	0			
ostatní plochy	0,0996		neplodná půda	
	0		ostatní způsoby využití	0,0996
zastavěné plochy a nádvoří	0			
plocha celkem	42,5172 ha			

Výměra chráněného území dle zřizovacího předpisu je 42,1982 ha.

Ochranným pásmem je dle zřizovacího předpisu území do vzdálenosti 50 m od hranic ZCHÚ

1.6. Hlavní předmět ochrany

1.6.1. Předmět ochrany podle zřizovacího předpisu

Komplexní ochrana geomorfologicky významného, prostorově členitého údolí kaňonovitého charakteru s fragmenty přirozených reliktních borů na skalách, významnými lišejníkovými a mechovými společenstvy na svazích se skalními výchozy, s přirozeně meandrujícím vodním tokem v přírodě blízkém nivním luhu, a s řadou významných rostlinných i živočišných druhů.

1.6.2. Hlavní předmět ochrany – současný stav

A. ekosystémy

název ekosystému	podíl plochy v ZCHÚ (%)	popis ekosystému
reliktní bory	5%	společenstva řídkých reliktních borů na skalních hranách s bohatým výskytem lišejníků
suché acidofilní doubravy	2,5%	řídké acidofilní doubravy s <i>Quercus robur</i> na strmých skalnatých svazích v severní části ZCHÚ
ekosystém potoční nivy	10%	kamenité koryto potoka doprovázené degradovaným potočním luhem s <i>Alnus glutinosa</i> a eutrofním bylinným patrem; na některých místech přímo v nivě vysázeny smrkové monokultury

B. druhy

název druhu	aktuální početnost nebo vitalita populace v ZCHÚ	stupeň ohrožení	popis biotopu druhu

C. útvary neživé přírody

útvary	geologická charakteristika	popis útvaru
kaňonovité údolí Židovy strouhy	biotitické až muskoviticko-biotitické ortoruly	kaňonovité údolí Židovy strouhy s četnými skalními výchozy, místy až kolmými skalními stěnami a převisy

1.7. Dlouhodobý cíl péče

Dlouhodobým cílem péče o ZCHÚ je zejména ochrana geomorfologických fenoménů a cenných biotopů (zejména reliktních doubrav a borů na skalách)

2. Rozbor stavu zvláště chráněného území s ohledem na předmět ochrany

2.1. Stručný popis území, charakteristika jeho přírodních poměrů

Lokalizace

ZCHÚ se nalézá na rozhraní okresů České Budějovice a Tábor, mezi obcemi Nuzice a Hodonice, cca 2,5 km J od Bechyně.

Geologie a geomorfologie

Chráněné území je tvořeno spodním úsekem kaňonovitého údolí Židovy strouhy. Maximální relativní hloubka oproti okolnímu zarovnanému povrchu je cca 40 m. Geologickým podkladem jsou biotiticko-muskovitické až muskoviticko-biotitické ortoruly.

Klima

Dle Quitta (1975) spadá území do mírně teplé oblasti MT9.

Hydrologie

Osou chráněného území je potok Židova strouha. Do JV cípu ZCHÚ spadá ještě ústí Hodonického potoka, který je pravostranným přítokem Židovy strouhy pramenící necelé 2 km východně nad obcí Hodonice.

Vegetační poměry

Nejrozšířenějším vegetačním typem ZCHÚ jsou hospodářské smrkové a borové monokultury s nízkou až žádnou ochrannou hodnotou. Vedle toho se však zde vyskytují menší plochy polopřirozených až přirozených, ochrannou významných společenstev. Mezi ně patří zejména reliktní bory sv. *Dicrano-Pinion* zaujímající exponované polohy na hranách skal a strmých skalnatých svazích na několika místech nad pravým břehem Židovy strouhy. Bylinné patro je druhově chudé, často s velmi malou pokryvností, nápadný je však hojný výskyt lišejníků. Na několika místech okolo hrany skal se v tomto typu vegetace nacházejí rozsáhlejší světliny s kompaktním porostem vřesu (*Calluna vulgaris*), které mohou mít částečně přirozený původ, avšak pravděpodobně byly rozšířeny vlivem hospodaření (odběr dřeva, lesní pastva?). V severozápadní části ZCHÚ jsou na obdobných stanovištích vyvinuty suché, rozvolněné acidofilní doubravy s převahou dubu letního (*Quercus robur*), které však s předchozí jednotkou sdílejí řadu druhů bylinného patra. V levobřežní části kaňonu se místy nacházejí ochuzené porosty suťových lesů a dubohabřin. Níva potoka je z poměrně značné části postižena výsadbou smrkových monokultur. Zachovalejší fragmenty potočního luhu se nacházejí pouze místy, přičemž bylinné patro je poměrně silně eutrofizováno.

2.2. Seznam zvláště chráněných druhů rostlin a živočichů

Zdroj: Ekrt et al. (2001), Fischer & Vlach (2009)

Stupeň ohrožení je uváděn dle vyhlášky 395/92 Sb. (§1 – druhy kriticky ohrožené, §2 – druhy silně ohrožené, §3 – druhy ohrožené).

název druhu	aktuální početnost nebo vitalita populace v ZCHÚ	kategorie podle vyhlášky č. 395/1992 Sb.	popis biotopu druhu
bledule jarní <i>Leucojum vernum</i>	roztroušeně v JV části ZCHÚ v potočním luhu	§3	potoční luh
lilie zlatohlavá <i>Lilium martagon</i>	1 ex.	§3	skála v SZ části ZCHÚ
střevle potoční <i>Phoxinus phoxinus</i>	hojně	§3	potok Židova strouha
vranka obecná <i>Cottus gobio</i>	dosti hojně	§3	potok Židova strouha
ještěrka obecná <i>Lacerta agilis</i>	nepříliš hojná	§2	při okrajích ZCHÚ na rozhraní les/pole, okolí skalních výchozů, okraj silnice apod.
slepýš křehký <i>Aguis fragilis</i>	pravděpodobně silná populace	§2	v prakticky celé ploše ZCHÚ

Poznámka: v bezprostředním okolí ZCHÚ se nacházejí minimálně 2 hodnotné biotopy s výskytem zvláště chráněných druhů. Prvním je reliktní bor nedaleko od JV cípu ZCHÚ na skalní ostrožně kaňonu Židovy strouhy s výskytem medvědice lékařské (*Arctostaphylos uva-ursi*; C2, §2). Druhým je opuštěný lom při JV cípu ZCHÚ jakožto významné stanoviště pro obojživelníky.

2.3. Historie využívání území a zásadní pozitivní i negativní vlivy lidské činnosti v minulosti

Historické mapy z 18. (první vojenské mapování) a 19. století (2. a 3. vojenské mapování) zobrazují území z převážné části jako lesnaté. Oproti současnosti však byla niva potoka alespoň zčásti bezlesá a využívaná jako louky. Zbytky luk jsou patrné ještě na leteckém snímku z 50. let 20. století. Existence luk měla nepochybně pozitivní vliv na celkovou biodiverzitu území a vlivem pozdějšího opuštění a zániku luk pravděpodobně z území vymizely i některé rostlinné a živočišné druhy.

Na základě analogie s jinými podobnými územími lze i zde v minulosti předpokládat intenzivní využívání lesů. Ty byly velmi pravděpodobně alespoň někde paseny, docházelo k vyhrabávání opadu a možná i maloplošné seči bylinného patra a na celé ploše ZCHÚ (snad vyjma nejexponovanějších poloh) bylo těženo dřevo, přičemž les byl obnovován výmladkovým způsobem. Tento tradiční způsob obhospodařování lesů měl jednoznačně pozitivní vliv na biodiverzitu, neboť vedl k mozaikovitě struktuře porostů s významným podílem otevřených stanovišť, což podmiňovalo existenci některých světlomilných elementů, které zde dnes již nenacházejí vhodné podmínky (např. okáč bělopásný – *Hipparchia hermione*). Jednoznačně negativním zásahem bylo zavedení intenzivního lesnického hospodaření – pěstování vysokého lesa a používání holosečí, vysazování smrkových monokultur apod.

2.4. Škodlivé vlivy a ohrožení území v současnosti

Za nejzávažnější škodlivý vliv lze v současné době považovat přetrvávající intenzivní lesnické hospodaření, a to zejména v JV části ZCHÚ. Zároveň však nelze považovat za žádoucí postupné zapojování některých cenných částí rozvolněných borů na hranách skal, kde vlivem expanze smrku a částečně i zmlazování borovice dochází ke zmenšování otevřených enkláv se suchomilnými biotopy.

Neméně významná je však eutrofizace toku Židovy strouhy, na kterou lze usuzovat z celoročně zakalené vody a masivního výskytu nitrofilních druhů v nivě. Místy může být významné rovněž šíření expanzivních a invazních druhů rostlin (*Calamagrostis epigeios*, *Impatiens glandulifera*).

2.5. Současný stav zvláště chráněného území a přehled dílčích ploch

2.5.1. Administrativní údaje o toku

Název vodního toku	Židova strouha
Číslo hydrologického pořadí*	1-07-04-115
Úsek dotčený ochranou (řkm od – do)	0 - 3
Charakter toku**	kaprové vody
Příčné objekty na toku	nejsou
Manipulační řád ***	
Správce toku	Povodí Vltavy, s.p.
Správce rybářského revíru	Uživatel: Jihočeský územní výbor České Budějovice, organizace pověřená hospodařením: MO Týn nad Vltavou
Rybářský revír ***	421 095 Židova strouha 1
Zarybňovací plán ***	

* identifikátor vodního toku podle nařízení vlády č. 71/2003 Sb.

** lososové nebo kaprové vody podle nařízení vlády č. 71/2003 Sb.

***pokud tyto dokumenty existují, uveďte se jejich číslo a datum jejich schválení rozhodnutím příslušného úřadu a doba jejich platnosti.

2.5.2. Základní údaje o lesích

Přírodní lesní oblast	10 – Středočeská pahorkatina
Lesní hospodářský celek / zařizovací obvod	Tábor
Výměra LHC v ZCHÚ (ha)	39,18
Období platnosti LHP (LHO)	2012 - 2021
Organizace lesního hospodářství *	obec Hodonice, město Týn nad Vltavou, LČR, s.p., město Bechyně, České Budějovice
Nižší organizační jednotka **	LS Tábor

2.5.3. Základní údaje o nelesních terestrických pozemcích

Vzhledem k velmi malému podílu nelesních terestrických pozemků v ZCHÚ (0,2 %) a jejich minimálnímu ochrannému významu zde dílčí managementové plochy nebyly vymezovány.

2.6. Zhodnocení výsledků předchozí péče a dosavadních zásahů do území a závěry pro další postup

Dosavadní hospodaření v lesích přírodní památky lze hodnotit jako poměrně problematické, přestože hlavní předměty ochrany nebyly výrazně ovlivněny. Bylo by však žádoucí dodržovat

určité plošné zásady managementu lesních ekosystémů, jež jsou blíže rozebrány v kapitole 3.1. a částečně i v přehledu dílčích ploch na lesních pozemcích a návrzích péče o ně.

2.7. Stanovení prioritních zájmů ochrany území v případě jejich možné kolize

Kolize dílčích ochrannářských zájmů nejsou předpokládány.

3. Plán zásahů a opatření

3.1. Výčet, popis a lokalizace navrhovaných zásahů a opatření v ZCHÚ

3.1.1. Rámcové zásady péče o území

Cílem plánu péče je alespoň zčásti obnovit stanovištní diverzitu

3.1.2. Péče o vodní tok

Vlastní vodní tok v současné době nevyžaduje žádné zásahy. Uvažovat lze eventuálně o likvidaci invazní netýkavky žláznaté, avšak pokud bude takový zásah omezen pouze na část toku v ZCHÚ, nebude vzhledem k předpokládaným zdrojům diaspor na horním toku Židovy strouhy příliš efektivní. Na toku nejsou žádné antropogenní příčné prahy, které by bránily migraci fauny a vyžadovaly tak speciální ochranný zásah.

Nevhodné je intenzivní rybářské využívání (např. nasazování pstruhů) z důvodu výskytu cenné ichtyofauny.

3.1.3. Péče o lesy

Holosečné pěstování stejnověkých monokultur stanovištně nepůvodních dřevin má obecně na biodiverzitu i další složky lesního ekosystému silně negativní dopad (ztráta stanovištní diverzity, degradace půd, změna světelného režimu a další). I když nejsou kulturní lesní porosty primárním předmětem ochrany, měly by být vzhledem k poloze v ZCHÚ, jež slouží jako důležitá refugia biodiverzity v intenzivními lesnickými a zemědělskými technologiemi devastované krajině, standardně obhospodařovány přírodě bližšími způsoby. Zcela nevhodné holosečné hospodaření by mělo být postupně nahrazeno výběrnou těžbou s maximálním využitím přirozené obnovy stanovištně odpovídajících dřevin (dub letní, borovice lesní, bříza bělokorá a jeřáb ptačí na svazích a hranách, olše lepkavá a v malé příměsi možná i smrk na úpatích svahů a v nivě). Porosty stanovištně nepůvodních či zcela alochtonních dřevin (smrk, modřín a do značné míry i buk) by měly být postupně převedeny na porosty dřevin stanovištně odpovídajících. Vhodné by bylo též plošně snížit zakmenění vybraných prioritních porostů, které byly v minulosti pravděpodobně dlouhodobě udržovány jako řídké v důsledku lesní pastvy a jiných tradičních způsobů hospodaření v lesích (týká se zejména porostů na hranách skal a skalnatých svazích s dominancí borovice a dubu). Žádoucí je též zvýšit zastoupení mrtvého dřeva, a to i v hospodářsky využívaných porostech – zde je vhodné ponechávat alespoň 10% kmenů k rozkladu, a to částečně i na stojato. Zvláště na dně kaňonu, kde se místy vyskytují poměrně mohutné exempláře smrku a borovice, je vhodné ponechat i 1/4 či 1/3 těchto mohutných exemplářů jako výstavky k dožití.

Nejexponovanější partie s vřesovišti budou udržovány jako bezlesí z důvodu podpory světlomilných organismů (rozsah nelesních enkláv byl v minulosti pravděpodobně mnohem větší). Zde bude zcela likvidován nálet nežádoucích dřevin (smrk, dub červený) a z větší části omezován i nálet dalších druhů (zejm. borovice a břízy).

3.2. Zásady hospodářského nebo jiného využívání ochranného pásma včetně návrhu zásahů a přehledu činností

Při západním okraji ZCHÚ by bylo vhodné vyjednat s uživateli zemědělských pozemků vyloučení hnojení, případně i aplikace jiných agrochemikálií, v alespoň 5 – 10 m širokém pásu přiléhajícím k hranici ZCHÚ, aby byla omezena eutrofizace porostů na navazujících svazích kaňonu. Na orné půdě přiléhající k hranici ZCHÚ by bylo vhodné 5 – 10 m široký pás podél hranice ZCHÚ zatravnit.

V malé části OP při ústí Židovy strouhy do Lužnice, navazující charakterem biotopů na porost 372P a 10, je žádoucí realizovat obdobný management, jako je navrhován pro předmětný porost (viz příloha V.)

3.3. Zaměření a vyznačení území v terénu

Území je standardně označeno úředními tabulemi a pruhovým značením. To je dosud na většině délky hranice v uspokojivém stavu, pro je třeba počítat pouze s běžným intervalem údržby.

3.4. Návrhy potřebných administrativně-správních opatření v území

Velmi žádoucí by bylo přehlásit území tak, aby bylo vymezeno jediným zřizovacím předpisem. Zároveň by bylo vhodné rozšířit jej o část kaňonu navazující na JV cíp ZCHÚ s nově objeveným výskytem medvědice lékařské (*Arctostaphylos uva-ursi*).

3.5. Návrhy na regulaci rekreačního a sportovního využívání území veřejností

Návštěvnost území veřejností není třeba regulovat.

3.6. Návrhy na vzdělávací využití území

Vyjma standardního informování návštěvníků o přírodovědných hodnotách a významu ZCHÚ pomocí informačních panelů není území vhodné pro vzdělávací využití.

3.7. Návrhy na průzkum či výzkum území a monitoring

V plánovacím období nebude třeba realizovat biologické průzkumy. V případě realizace rozsáhlejších zásahů je vhodný alespoň základní monitoring odpovědi společnosti (zápis z pozorování, fotodokumentace).

4. Závěrečné údaje

4.1. Předpokládané orientační náklady hrazené orgánem ochrany přírody podle jednotlivých zásahů (druhů prací)

Druh zásahu (práce) a odhad množství (např. plochy)	Orientační náklady za rok (Kč)	Orientační náklady za období platnosti plánu péče (Kč)
Jednorázové a časově omezené zásahy		
výřez nežádoucích náletových dřevin		50 000,-
příprava převodu vybraných porostů na nízký či střední les (zpracování studie a další přípravné náklady)	-----	100 000,-
obnova označení hranic ZCHÚ	-----	30 000,-
C e l k e m (Kč)	-----	
Opakované zásahy		
likvidace janovce	40 000,-	80 000,-
výřez nežádoucích náletových dřevin a vzrostlých stromů v severním cípu ZCHÚ	35000,-	70 000,-
C e l k e m (Kč)		330 000,-

4.2. Použité podklady a zdroje informací

- Albrecht, J. [ed.] (2003): Českobudějovicko. Chráněná území ČR, svazek VIII. AOPK, Praha.
- Ekrť L., Ekrťová E. & Holá E. (2011): Botanický inventarizační průzkum přírodní památky Židova strouha. Ms., depon. in: Krajský úřad Jihočeského kraje, České Budějovice
- Fischer D. & Vlach P. (2009): Astakologický, ichtyologický, batrachologický a herpetologický průzkum PP Židova strouha. Ms., depon. in: Krajský úřad Jihočeského kraje, České Budějovice
- Chán V. [ed.] (1999): Komentovaný červený seznam květeny jižní části Čech. Příroda 16: 1–284.
- Kubát, K. et al. [eds.] (2002): Klíč ke květeně České republiky. – Academia, Praha
- Moravec J. [ed.] (1995): Rostlinná společenstva České republiky a jejich ohrožení. Severočeskou přírodou, Litoměřice. 206 pp.
- Quitt E. (1971): Klimatické oblasti Československa. Studia geographica 16, GGÚ ČSAV, Brno, 80 p.
- Šiška P. (2001): Plán péče pro přírodní památku Židova strouha na období 2002 – 2011. AOPK ČR, České Budějovice

<http://drusop.nature.cz/>
<http://geoportal.cenia.cz>
<http://heis.vuv.cz>

<http://mapy.nature.cz>
<http://nts5.cgu.cz/website/geoinfo>
<http://nahlizenidokn.cuzk.cz>

Vlastní terénní šetření provedené 24. 4. 2010, 17. 8. 2011, 30. 8. 2011, 5. 12. 2011

4.3. Seznam mapových listů

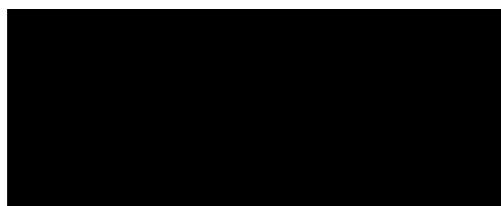
Státní mapa odvozená 1:5000 – čísla mapových listů: PÍSEK 0-6

Základní mapa České republiky 1:10000 – čísla mapových listů: 22-42-13

4.4. Plán péče zpracoval

Smluvní zpracovatel:

DAPHNE ČR – Institut aplikované ekologie



Autoři:

Mgr. Jiří Koptík

Příloha I. – přehledová mapa s vyznačením polohy ZCHÚ

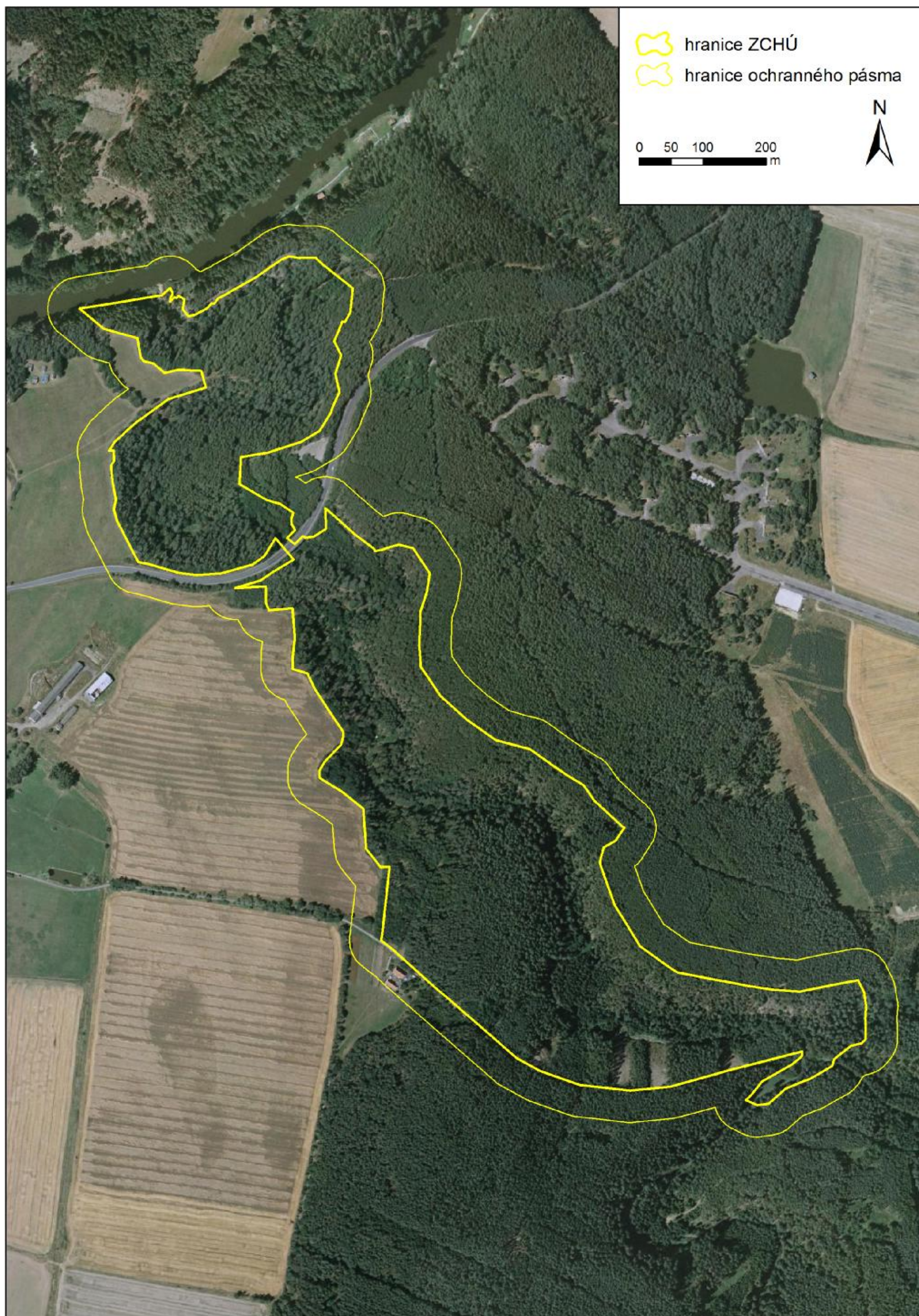
Zdroj: www.mapy.cz

Hranice ZCHÚ označeny zelenou přerušovanou linií



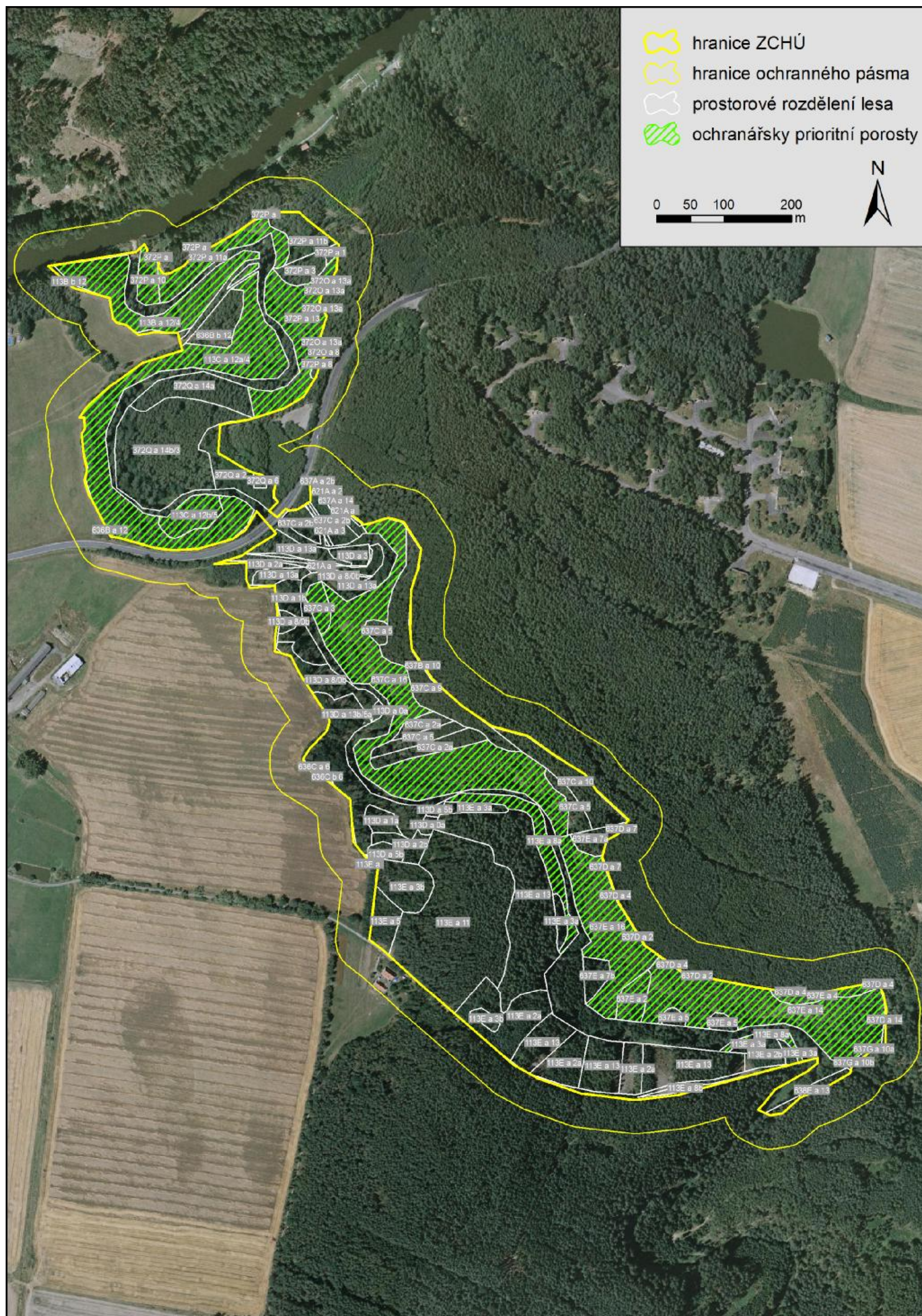
Příloha II. – ortofotomapa ZCHÚ

Zdroj: Krajský úřad Jihočeského kraje

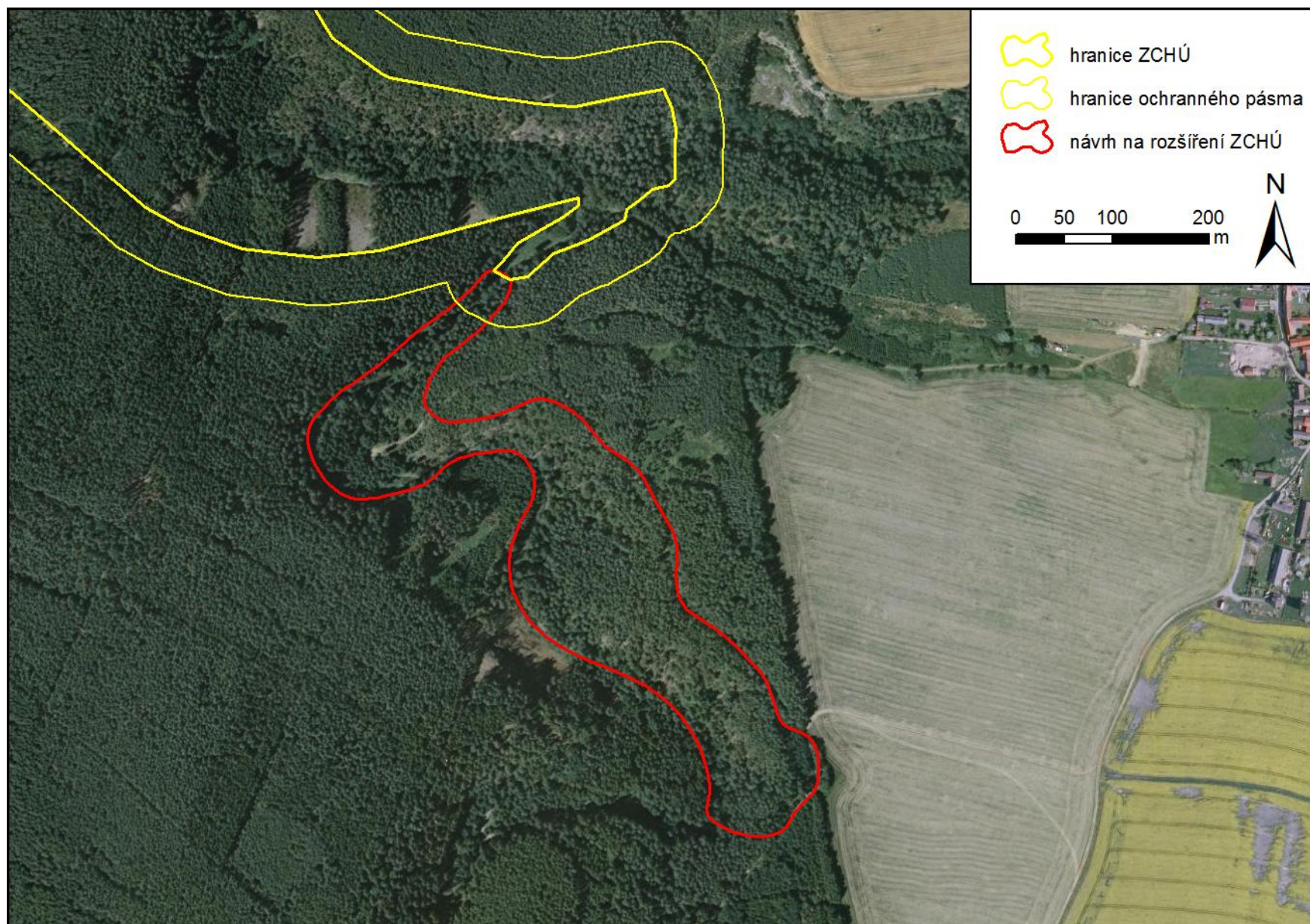


Příloha III. – ortofotomapa ZCHÚ s prostorovým rozdělením lesa a vymezením prioritních porostů

Zdroj: Krajský úřad Jihočeského kraje



Příloha IV. – zákres návrhu na rozšíření ZCHÚ



Příloha V. – popis dílčích ploch na lesních pozemcích a výčet plánovaných zásahů

Pro účely plánování managementových zásahů byly lesní porosty rozlišeny na ochranně prioritní porosty, kde bude primárním cílem péče podpora stanovištní diverzity (převážně podpora světlomilných a xerothermních elementů). Tyto porosty jsou podrobně charakterizovány včetně rozepsání konkrétních managementových opatření. V ostatních porostech plán stále počítá především se sledováním ekonomických cílů v průběhu hospodaření. Konkrétní managementová opatření zde proto nejsou rozepsána a při dodržení plošných zásad rozepsaných v bodu 3.1.3. je možné zde hospodařit obvyklým lesnickým způsobem.

Stupně naléhavosti: 1 – zásah nezbytný, 2 – zásah vhodný, 3 – zásah odložitelný

Ochranně prioritní porosty

Označení porostů	Popis plochy	Navrhované zásahy/poznámky	Naléhavost (priorita)	Perspektivní záměr – dlouhodobý cíl péče
637E a 4 637E a 14	rozvolněné bory na hraně kaňonu a strmých skalnatých svazích, částečně zřejmě primární porosty, pravděpodobný je historický vliv lesní pastvy a jiných tradičních způsobů hospodaření, na některých místech rozsáhlejší enklávy vřesovišť, která je žádoucí udržovat v bezlesém stavu	plošné odstranění smrku z celé plochy (včetně mladého náletu) v prvním roce realizace plánu péče, další opakování zásahu cca po 10 letech	1	silně rozvolněný, věkově diferencovaný bor s rozsáhlými nelesními vřesovištními enklávami udržovanými pravidelným managementem
		odstranění 90% náletových dřevin z vřesovištních enkláv a jejich okrajů tak, aby došlo k jejich postupnému zvětšování cca o 30%.	1	
		ostatních cenné porosty na skalách a v okolí hrany kaňonu bez zásahu, v ostatních částech možno hospodařit standardním lesnickým způsobem při dodržení plošných opatření (viz bod 3.1.3.)		

637C a 3 637C a 16 637E a 16 637E a 2 372P a 13	mozaika rozvolněných borů na hranách a svazích kaňonu a kulturních stejnověkých porostů s převahou borovice a místy se smrkem, výskyt menších vřesovištních enkláv na nejexponovanějších místech, místy invaze janovce (<i>Cytisus scoparius</i>)	plošné odstranění smrku z cenných porostů reliktních borů na hranách a svazích kaňonu (včetně mladého náletu) v prvním roce realizace plánu péče, další opakování zásahu cca po 10 letech	1	silně rozvolněný, věkově diferencovaný bor s rozsáhlými nelesními vřesovištními enklávami udržovanými pravidelným managementem
		podpora vřesovištních enkláv na hraně kaňonu odstraněním 90% náletových dřevin, možno odstraňovat i vzrostlejší exempláře borovice a dubu	2	
		mechanická likvidace janovce (vyřezání, u mladých exemplářů přednostně vytrhání) doplněná potřením herbicidem (Roundup) na řezné ploše, termín realizace V. – VI., 1 – 2x v období plánu péče	2	
		ostatních cenné porosty na skalách a v okolí hrany kaňonu bez zásahu, v ostatních částech možno hospodařit standardním lesnickým způsobem při dodržení plošných opatření (viz bod 3.1.3.)		
372P a 10	v severní části skalní vřesoviště zarůstající dřevinami (borovice, dub letní, jeřáb, smrk, bříza, vz. dub červený), v jižní části stejnověká kulturní smrčina	vřesovištní část – jednorázové odstranění veškerého mladého náletu (vč. dubu a borovice), odstranění cca 2/3 vzrostlých stromů všech druhů vč. dubu a borovice; realizaci zásahu směřovat optimálně i do navazujících obdobných biotopů v ochranném pásmu, provést 2x během platnosti plánu péče	1	mozaika skalního vřesoviště a trávníků s rozptýlenými dřevinami (borovice, dub, jeřáb, bříza), cenné stanoviště světlo milných a suchomilných organismů
		kulturní smrčina – standardní hospodaření s ohledem na plošné zásady (kapitola 3.1.3.), případně vykácení severní části ještě před dosažením mýtního věku z důvodu snížení zastínění vřesovištní partie	2 - 3	

372P a 11a	řidká acidofilní suchá doubrava na skalnatém svahu kařonu	bez zásahu, případně likvidace invazního janovce (vyřezání, u mladých exemplářů přednostně vytrhání) doplněná potřením herbicidem (Roundup) na řezné ploše, termín realizace V. – VI., 1 – 2x v období plánu péče	2	řidká acidofilní suchá doubrava bez invazních rostlin
113B a 12/4 113C a 12a/4 113C a 12b/5	komplex mezofilních zapojených až suchých řídkých smíšených lesů s převahou dubu letního a borovice lesní, v porostu 113B a 12/4 hojně též buk, místy se šíří janovec, lze předpokládat v minulosti vliv pastvy a jiných tradičních způsobů hospodaření	udržování porostů na nejnižším přípustném zakmenění, podporovat dub a méně i borovici na úkor buku, uvažovat o převodu na tvar střední, případně nízký a využívat porosty k produkci palivového dříví, špatně dostupné porosty na strmých skalách ponechat bez zásahu (na méně strmých skalnatých svazích však obhospodařovat jako les nízký), cca 10% dřevní hmoty ponechat na místě k zetlení	2	řidký smíšený les tvořený stanovištně odpovídajícími dřevinami, v optimálním případě obhospodařovaný jako les nízký, případně střední s produkcí palivového dříví a vhodnými podmínkami pro světlo milné a suchomilné organismy
		mechanická likvidace janovce (vyřezání, u mladých exemplářů přednostně vytrhání) doplněná potřením herbicidem (Roundup) na řezné ploše, termín realizace V. – VI., 1 – 2x v období plánu péče	2	
113E a 8a	hospodářské porosty s převahou smrku, částečně zřejmě i olšový luh podél toku, výskyt mohutných exemplářů dřevin (zde lze uvažovat o autochtonním výskytu smrku v podobě starých, vzrostlých jedinců)	ponechání mohutných exemplářů dřevin (zvl. smrku) k jako výstavky k dožití, výběr těchto jedinců konzultovat před hospodářskými zásahy s orgánem ochrany přírody, jinak běžné lesnické hospodaření při zohlednění plošných zásad v kapitole 3.1.3.	1	druhově i prostorově pestřejší hospodářský les se slabou příměsí smrku na dně kařonu

Příloha VI. – fotodokumentace



Foto 1 Vřesovištní enkláva na hraně kaňonu v JV cípu ZCHÚ

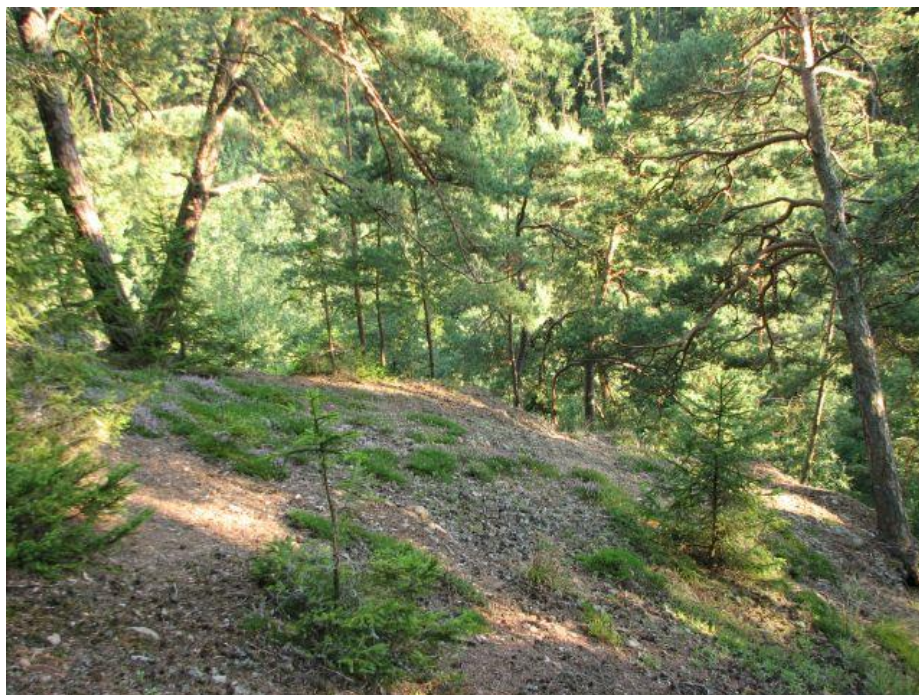


Foto 2 Rozvolněné bory s řídkým podrostem vřesu – veškerý nálet smrku je nutné bezodkladně odstranit



Foto 3 Holosečně obhospodařované lesy nad levým břehem Židovy strouhy v JV cípu ZCHÚ



Foto 4 Porosty na úpatí západního svahu kaňonu v JV části ZCHÚ s mohutnými exempláři smrku, které je žádoucí ponechat k dožití



Foto 5 Řídké doubravy na východním svahu kaňonu v severní části přírodní památky

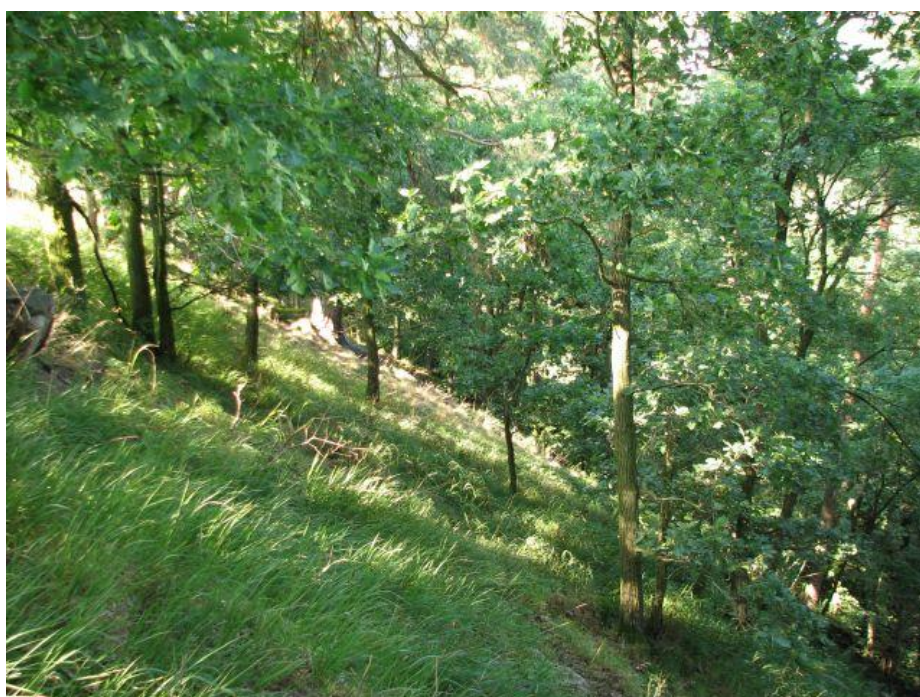


Foto 6 Řídké doubravy na východním svahu kaňonu v severní části přírodní památky. Porosty je žádoucí udržovat na nejnižším přípustném zakmenění.



Foto 7 Smíšený les nad levým břehem Židovy strouhy ve spodní části ZCHÚ

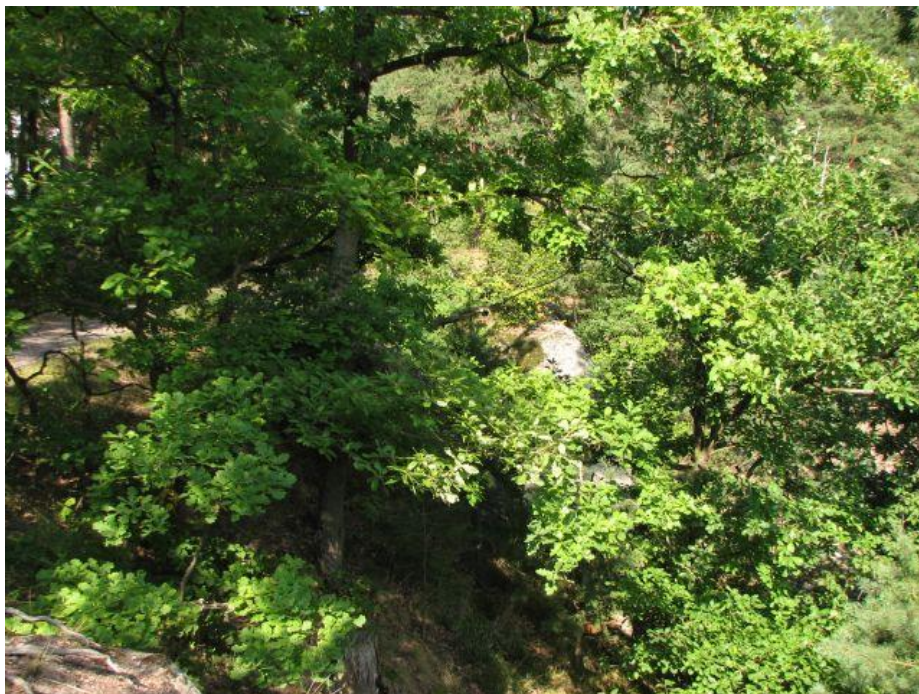


Foto 8 Zakrslá rozvolněná doubrava na skalách nad pravým břehem Židovy strouhy při ústí do Lužnice



Foto 9 Skála s mozaikou vřesoviště a řídkého smíšeného lesa u vyústění Židovy strouhy do Lužnice.



Foto 10 Detail předchozího porostu. Veškerý dřevinný nálet je vhodné odstranit.



Foto 11 Zarůstající partie vřesoviště nad ústím Židovy strouhy do Lužnice. Veškerý nálet je vhodné odstranit, optimální by bylo rovněž snížení zastínění vytěžením části smrkové monokultury na úpatí.