

Záměr

na vyhlášení zvláště chráněného území

ve smyslu ustanovení § 40 odst. 1 zákona č. 114/1992 Sb.
o ochraně přírody a krajiny, ve znění pozdějších předpisů (dále jen zákon)
a § 10 vyhlášky č. 45/2018 Sb. o plánech péče, zásadách péče a podkladech
k vyhlášení, evidenci a označování chráněných území, kterou se provádí některá
ustanovení zákona č. 114/1992 Sb., o ochraně přírody a krajiny, ve znění pozdějších
předpisů

Přírodní rezervace

Hrby

Datum zpracování:
březen 2024

1. Název zvláště chráněného území

Hrby

2. Návrh kategorie ochrany zvláště chráněného území

Přírodní rezervace (dále také PR) ve smyslu § 33 zákona č. 114/1992 Sb., o ochraně přírody a krajiny ve znění pozdějších předpisů (dále jen zákon).

3. Předměty ochrany a jejich popis

3.1. Souhrnná charakteristika předmětů ochrany

Soubor přirozených porostů květnatých lipových bučin a chudších acidofilních dubohabřin s druhově početnou avifaunou a entomofaunou, které jsou vázány na staré listnaté a smíšené lesy.

3.2. Popis hlavních předmětů ochrany

A. Ekosystémy

název ekosystému	podíl plochy v ZCHÚ (%)	popis biotopu ekosystému stupeň vzácnosti/ ohrožení
Svaz LBB <i>Carpinion betuli</i> Dubohabrové háje (L3.1 Hercynské dubohabřiny/9170 Dubohabřiny asociace <i>Galio-Capinetum</i>)	4,2/10/5	Plochý vrchol a hřbet v horní západní části rezervace 3/a, /VU as. <i>Galio sylvatici-Carpinetum betuli</i>
Svaz LBC <i>Fagion sylvaticae</i> Květnaté bučiny a jedliny (L5.1 Květnaté bučiny/9130 Bučiny asociace <i>Asperulo-Fagetum</i>)	60,0/90/45	Svahy a vlhčí úžlabina ve V části rezervace 3/b, /VU as. <i>Galio odorati-Fagetum sylvaticae</i>

Kód a název syntaxonu je uveden podle díla Vegetace České republiky 4 (Chytrý ed. 2013) včetně kódu, v závorce pak označení přírodního biotopu dle Katalogu biotopů České republiky (Chytrý a kol. 2010). U rostlinných společenstev je použita stupnice ohrožení a vzácnosti dle Moravce (1995): 2 – asociace lidskou činností bezprostředně ohrožená a v nebezpečí vymizení, 3 – asociace ustupující v důsledku lidské činnosti, 4 – asociace bez ohrožení lidskou činností /a – vzácná, /b – dostatečně hojná. Kategorie podle IUCN: CR = kriticky ohrožený, EN = ohrožený, VU = zranitelný, NT = téměř ohrožený, LC = málo dotčený, DD = taxon s nedostatečnými údaji.

Plochy Albrecht 1987/plán péče 2012/plochy stanoveny pouze orientačním odhadem při terénním šetření (Wimmer, 2020). Rostlinná společenstva České republiky a jejich ohrožení (Moravec 1995), Kučera T. 2005: Červená kniha biotopů (www.biomonitoring.cz).

B. Druhy

název druhu	aktuální početnost nebo vitalita populace v ZCHÚ	kategorie podle vyhlášky č. 395/1992 Sb.	popis biotopu druhu, další poznámky
orel mořský <i>Haliaeetus albicilla</i>	jednotlivý výskyt	KO	pravidelné hnízdiště, každoroční vyvedení mláďat
kuříšek nejmenší <i>Glaucidium passerinum</i>	jednotlivý výskyt	SO	JV část lokality

Použité zkratky

Vyhl. 395/1992 Sb.: KO – kriticky ohrožený druh, SO – silně ohrožený, O – ohrožený.

4. Cíl ochrany

A. Ekosystémy

ekosystém	cíl ochrany	indikátory cílového stavu
L3.1 Hercynské dubohabřiny	zachování fragmentů na plochem hřbetu a na přilehlých svazích	<ul style="list-style-type: none">rozloha ekosystému (min 20 % plochy)absence či nízký výskyt invazních druhů
L5.1 Květnaté bučiny a jedliny na svazích a vlhčích úžlabinách	úprava dřevinné skladby a vytvoření kvalitních porostů s odpovídajícím bylinným patrem	<ul style="list-style-type: none">rozloha ekosystému (min. 50 % plochy)výskyt ZCHOD
L6.5B Acidofilní teplomilné doubravy	pouze přechodná společenstva na balvanitém kamenité hřbetu s výskytem ZCHOD	<ul style="list-style-type: none">rozloha ekosystému do 5 % plochyvýskyt ZCHODvěková a druhová struktura lesního porostu

B. Druhy

druh	cíl ochrany	indikátory cílového stavu
kulišek nejmenší <i>Glaucidium passerinum</i>	jednotl. ex.	JV část lokality
orel mořský <i>Haliaeetus albicilla</i>	jednotlivé hnízdiště s každoročním vyvedením mláďat	pravidelné hnízdění, nutnost realizace případných těžebních zásahů mimo leden až polovina července

Dlouhodobým cílem péče o PR Hrby je trvalá péče o zachování komplexu společenstev kulturních derivátů hercynských dubohabřin a květnatých (potažmo acidofilních bučin), na nejvyšším kamenitém vrcholu s přechody k teplomilným doubravám.

Navrhované managementové zásahy se týkají zejména obnovy porostů s neodpovídající dřevinnou skladbou – hlavním cílem je rekonstrukce jehličnatých porostů – přeměna na smíšené bučiny a doubravy a stabilizace prostorově a věkově diferencovaného lesního porostu.

5. Základní ochranné podmínky

Základní ochranné podmínky přírodních rezervací jsou stanoveny v § 34 zákona.

6. Návrh bližších ochranných podmínek

V souladu s ustanovením § 33 odst. 1 zákona se navrhuje, aby na území nově navržené PR bylo možno jen se souhlasem orgánu ochrany přírody provádět tyto činnosti a zásahy:

- povolovat změny druhu pozemků nebo způsobů jejich využití, povolovat a provádět změny vodního režimu pozemků;
- zřizovat skládky jakýchkoli materiálů, kromě krátkodobého uložení dřevní hmoty na lesních pozemcích;
- umísťovat nová myslivecká zařízení (zejména krmeliště, vnařiště, újediště, slaniska apod.);
- hnojit pozemky, používat biocidy nebo závadné látky;
- vyznačovat nové cyklistické trasy nebo trasy pro pěší;

- f) vjíždět motorovými i bezmotorovými dopravními prostředky včetně jízdních kol na území přírodní rezervace s výjimkou vozidel složek integrovaného záchranného systému, vlastníků nebo nájemců příslušných pozemků, veřejné správy a vozidel nezbytných pro zajištění péče o pozemky.

Souhlasy uvedené v bodech a) až f) se nevyžadují, pokud tyto činnosti vykonává přímo příslušný orgán ochrany přírody, nebo jsou příslušným orgánem ochrany přírody požadovány v rámci realizace schváleného plánu péče nebo v rámci opatření ke zlepšení stavu prostředí přírodní rezervace.

7. Vymezení hranice přírodní rezervace a jejího ochranného pásma

7.1. Navrhovaná hranice přírodní rezervace

Hranice navržené PR zpřesňuje vedení hranic původní PR, kterou nahrazuje. Hranice navržené PR je vedena po hranici jednotek prostorového rozdělení lesa. Hranice byla navržena tak, aby všechny významné fenomény předmětu ochrany byly v území zahrnuty.

7.2. Vymezení ochranného pásma přírodní rezervace

Ochranné pásmo o výměře 19,82 ha je vymezeno v lesním komplexu a rámcové způsoby řízení vývoje lesa se jej týkají ve stejném rozsahu jako je navrhováno v rezervaci. V ochranném pásmu je nutno hospodařit tak, aby nedošlo k narušení předmětu ochrany PR. Jedná se zejména o omezení holosečného způsobu hospodaření. Obnovu provádět prostřednictvím maloplošných clonných sečí s maximální snahou o přirozené zmlazení autochtoních druhů dřevin. Druhovou skladbu přiblížit přirozené skladbě daného stanoviště. Veškeré těžební práce provádět šetrným způsobem se snahou minimalizovat narušení půdního krytu a zamezení poškození okolních stromů.

7.3. Získání informace o vymezení přírodní rezervace a jejího ochranného pásma

Zákres a vymezení hranice PR a jejího ochranného pásma je přílohou č. 1 a 2 tohoto záměru. Návrh hranice PR je dále k dispozici na internetových stránkách Krajského úřadu Jihočeského kraje (www.kraj-jihocesky.cz) v kapitole „Krajský úřad – Odbor životního prostředí, zemědělství a lesnictví – Ochrana přírody a krajiny – Oddělení – Příroda, krajina, druhová ochrana – Zvláště chráněná území – Přehlašování“ (<https://zp.kraj-jihocesky.cz/oddeleni/priroda-krajina-drhovova-ochrana/zvlaste-chranena-uzemi/prehlasovani>)

8. Územně správní zařazení přírodní rezervace

kraj: Jihočeský

okres: Písek

obec s rozšířenou působností: Písek

obec s pověřeným obecním úřadem: Písek

obec: Čížová

katastrální území: Zlivice (624209), Vráž u Písku (785733)

9. Přehled katastrálních území a parcelních čísel pozemků dotčených záměrem na vyhlášení přírodní rezervace a jejího ochranného pásma

Zvláště chráněné území:

Katastrální území: Zlivice (624209)

Číslo parcely podle KN	Číslo parcely podle PK nebo jiných evidencí	Druh pozemku podle KN	Způsob využití pozemku podle KN	Číslo listu vlastnictví	Výměra parcely celková podle KN (m ²)	Výměra parcely v ZCHÚ (m ²)	Parcela v ZCHÚ část
398/1		lesní pozemek		14	377545	26850	ANO
408		ostatní plocha	ostatní komunikace	14	5542	275	ANO
391/1		lesní pozemek		14	1889939	220	ANO
407		lesní pozemek		14	5376	2494	ANO
406		ostatní plocha	ostatní komunikace	14	3264	1836	ANO
392/1		lesní pozemek		14	685120	239711	ANO
Celkem						271386	

Katastrální území: Vráž u Písku (785733)

Číslo parcel podle KN	Číslo parcely podle PK nebo jiných evidencí	Druh pozemku podle KN	Způsob využití pozemku podle KN	Číslo listu vlastnictví	Výměra parcely celková podle KN (m ²)	Výměra parcely v ZCHÚ (m ²)	Parcela v ZCHÚ část
696		lesní pozemek		81	204385	648	ANO
Celkem						648	

Ochranné pásmo:

Katastrální území: Zlivice (624209)

Číslo parcely podle KN	Číslo parcely podle PK nebo jiných evidencí	Druh pozemku podle KN	Způsob využití p ozemku podle KN	Číslo listu vlastnictví	Výměra parcely celková podle KN (m ²)	Výměra parcely v ZCHÚ (m ²)	Parcela v ZCHÚ část
398/1		lesní pozemek		14	377545	33931	ANO
408		ostatní plocha	ostatní komunikace	14	5542	434	ANO
391/1		lesní pozemek		14	1889939	6891	ANO
407		lesní pozemek		14	5376	626	ANO
406		ostatní plocha	ostatní komunikace	14	3264	526	ANO
392/1		lesní pozemek		14	685120	55200	ANO
Celkem						97609	

Katastrální území: Vráž u Písku (785733)

Číslo parcely podle KN	Číslo parcely podle PK nebo jiných evidencí	Druh pozemku podle KN	Způsob využití pozemku podle KN	Číslo listu vlastnictví	Výměra parcely celková podle KN (m ²)	Výměra parcely v ZCHÚ (m ²)	Parcela v ZCHÚ část
696		lesní pozemek		81	204385	93590	ANO
695		lesní pozemek		81	435931	3653	ANO
723/2		ostatní plocha	ostatní komunikace	81	4017	828	ANO
Celkem						98071	

10. Předpokládaná výměra zvláště chráněného území*

Přírodní rezervace: 27,2033 ha

Ochranné pásmo: 19,5680 ha

Celkem: **46,7713 ha**

* výměra byla stanovena výpočtem z mapových podkladů (v programu ArcGIS)

11. Odůvodnění záměru

11.1. Historie ochrany území, vymezení přírodní rezervace

Jedná se o nové vyhlášení stávající PR Hrby.

Výnosem Ministerstva kultury ČSR ze dne 9. 8. 1973 byla lokalita vyhlášena jako státní přírodní rezervace. Vyhláškou Ministerstva životního prostředí České republiky ze dne 13. 8. 1992 (k zákonu č. 114/1992 Sb.) bylo území převedeno do kategorie přírodní rezervace.

Území je vymezeno v rozsáhlém lesním komplexu „Vrážské polesí“, přirozenou hranici rezervace tvoří hranice prostorového rozdělení lesa – porosty 20D, 30D. Ochranné pásmo tvoří porosty 19A, B, E, 20B, C, E, 30C, E, 31E.

V roce 1999 byl pro PR zpracován Plán péče na období 2001-2010 (Šiška), další pak v r. 2012 na období 2011-2020 (Lesní projekty). V r. 1987 byl pro rezervaci zpracován inventarizační průzkum vegetačního krytu (Albrecht), dále inventarizační průzkumy po stránce lesnické, botanické a zoologické (Pecl, Vokoun, Chán, 1995), letech 1990-91 byly zpracovány inventarizační průzkumy ornitologický a drobných savců (Pykal), v roce 1996 entomologický inventarizační průzkum (Máca). V r. 2008 byl pro území PR zpracován velice podrobný vertebratologický průzkum (Lešák, Bláha).

Pro širší okolí chráněného území je charakteristický pahorkatinný reliéf, s plochými až výraznými vrcholy a hřbety a mírnými svahy modelovanými drobnými vodními toky, na východě je významným fenoménem kaňon Otavy zatopený vzdušným Orlické vodní nádrže. Reliéf ve vlastní rezervaci je tvořen dvěma souběžnými hřbety (směr Z-V), oddělenými mělkým sedlem. Ve střední části se oba hřbety napojují na hlavní hřbet, procházející územím od S k J. Na hřbety navazují svahy s různou expozicí, v horní a spodní části jsou víceméně mírné, ve střední části pak strmé, místy s rozvlečenou, převážně zazemněnou sutí.

11.2. Hlavní důvody zpracování záměru na vyhlášení přírodní rezervace

Hlavním důvodem nového vyhlášení PR je uvedení původního zřizovacího předpisu do souladu se současnou legislativou, jednoznačné vymezení předmětu ochrany PR, spojené se změnou hranice PR, která respektuje hranici jednotek prostorového rozdělení lesa. Současně bude stanoveno ochranné pásmo PR.

Po novém vyhlášení PR bude novým zřizovacím předpisem zrušen Výnos Ministerstva kultury ČSR č. j. 8 806/73 ze dne 9. 8. 1973 a s účinností ode dne 13. 8. 1973.

11.3. K názvu zvláště chráněného území

Navrhován je název Hrby vycházející z místního pojmenování lokality. Shodný název nese i stávající PR.

11.4. Ke kategorii ochrany zvláště chráněného území

Vzhledem k současnému charakteru lokality, historickému způsobu ochrany i na základě metodiky Ministerstva životního prostředí pro stanovení kategorií zvláště chráněných území, je navrhována kategorie přírodní rezervace.

11.5. K předmětům ochrany

Cévnaté rostliny

Při předchozích inventarizačních průzkumech byl z území PR doložen výskyt 3 druhů chráněných podle vyhl. 395/1992, doloženo je dále 6 druhů uvedených v Červeném seznamu (Gulich, 2017) a výskyt 7 druhů uvedených v Červené knize jižní části Čech (Lepší P. et al 2013). Při orientačním botanickém průzkumu (Wimmer 2020) nebyly zjištěny žádné nové chráněné či jiné než dosud zjištěné ohrožené druhy.

název druhu	aktuální početnost nebo vitalita populace v ZCHÚ	stupeň ohrožení podle vyhl.395/ Červeného seznamu ČR Gulich 2012/ Lepší a kol. 2013/ IUCN	popis biotopu druhu /zdroj, poznámka
brambořík nachový <i>Cyclamen purpurascens</i>	dlouhodobě nezjištěn	O/C4a/C1/LC	zjištěn 1 ex. v r. 1977, od té doby nebyl pozorován
lilie zlatohlavá <i>Lilium martagon</i>	ojediněle	O/C4a/-/LC	jednotlivě v bučinách v Z části PR
vemeník dvoulistý <i>Platanthera bifolia</i>	jednotlivé ex., vzácně	O/C3/C4/VU	květnaté bučiny v S části PR
bělozářka větevnatá <i>Anthericum ramosum</i>	jednotlivě	-/C4a/C4/LC	dubohabřina v Z části PR
kyčelnice cibulkonosná <i>Dentaria bulbifera</i>	hojně plošně	-/C4/LC	v centrální a J části PR
kyčelnice devítilistá <i>Dentaria enneaphyllos</i>		-/C3/C4/LC	
hlísník hnízdák <i>Neottia nidus-avis</i>		-/C4a/C3/NT	Pe
čarovník pařížský <i>Circaea lutetiana</i>	?	-/C2/LC	

Kategorie vyhlášky MŽP a červeného seznamu je uvedena kódem u jednotlivých druhů. Kategorie podle červeného seznamu (Gulich 2017): C1 = kriticky ohrožený, C2 = silně ohrožený, C3 = ohrožený, C4a = vzácnější taxony vyžadující pozornost – méně ohrožené, C4b = vzácnější taxony vyžadující pozornost – dosud nedostatečně

prostudované. Kategorie podle červené knihy (Lepší 2012): C1 = kriticky ohrožené, C2 = silně ohrožené, C3 = ohrožené či zranitelné, C4 = vzácnější taxony vyžadující další pozornost. Kategorie podle vyhlášky MŽP 395/1992 Sb.: KO = kriticky ohrožený, SO = silně ohrožený, O = ohrožený. Kategorie podle IUCN: CR = kriticky ohrožený, EN = ohrožený, VU = zranitelný, NT = téměř ohrožený, LC = málo dotčený, DD = taxon s nedostatečnými údaji.

Z regionálně významnějších druhů jsou z PR doloženy *Vicia sylvatica*, *Epipactis helleborine*, *Carex montana*, *Daphne mezereum*, *Dentaria enneaphyllos*.

Živočichové

Na území PR Hrby byl proveden systematický inventarizační zoologický průzkum ptáků (Pykal 1991), drobných zemních savců (Pykal 1990) lesnický, botanický a zoologický průzkum (Pecl, Vokoun, Chán 1995), entomologický průzkum (Máca 1996) a následně vertebratologický průzkum (Lešák, Bláha 2008).

název druhu	aktuální početnost nebo vitalita populace v ZCHÚ	kategorie podle vyhlášky č. 395/1992 Sb.	popis biotopu druhu, další poznámky
orel mořský <i>Haliaeetus albicilla</i>	jednotlivý výskyt	KO	pravidelné hnízdiště, každoroční vyvedení mláďat
krahujec obecný <i>Accipiter nisus</i>	jednotlivý výskyt	SO	JV část lokality
jestřáb lesní <i>Accipiter gentilis</i>	jednotlivý výskyt	O	JZ část lokality
strakapoud prostřední <i>Dendrocopos medius</i>	několik hnízdících ex.	O	v rámci celé PR
čáp černý <i>Ciconia nigra</i>	jednotlivý výskyt	SO	střední část lokality
lejsek šedý <i>Muscicapa striata</i>	jeden hnízdící ex,	O	JZ část lokality
holub doupňák <i>Columba oenas</i>	několik hnízdících ex.	SO	v rámci celé PR
kulišek nejmenší <i>Glaucidium passerinum</i>	jednotlivý výskyt	SO	JV část lokality
veverka obecná <i>Sciurus vulgaris</i>	dva ex.	O	v rámci celé PR
netopýr stromový <i>Nyctalus leisneri</i>	jednotlivý výskyt	SO	v rámci celé PR
ropucha obecná <i>Bufo bufo</i>		O	

Použité zkratky

Vyhl. 395/1992 Sb.: KO – kriticky ohrožený druh, SO – silně ohrožený, O – ohrožený.

Ze zoologického hlediska je významná velmi bohatá ornitocenóza. Vyskytují se zde 4 druhy silně ohrožené a 3 druhy ohrožené v souladu s vyhláškou č.395/1992 Sb. Bohatost dokládají průzkumy z let 1991 (RNDr. Pykal) a 2008 (Orchis), kdy bylo zjištěno celkem 39 druhů z toho 33 druhů hnízdících. V průzkumu z roku 2008 je konstatováno, že „druhové složení avifauny se v PR nepatrně zvýšilo, což znamená stabilní biotop“. V Pykalově průzkumu je konstatováno, že „ornitocenóza SPR Hrby je velmi bohatá, jak počtem hnízdících druhů (byl zde zjištěn prakticky stejný počet druhů jako v několikanásobně větší rezervaci Boubínský prales), tak celkovou denzitou ptačího společenstva, stejně jako počtem ohrožených ptačích druhů zde hnízdících“. Oba tyto průzkumy dokládají jedinečnost PR Hrby. Jak dále vyplývá z vertebratologického průzkumu z roku 2008 v rezervaci bylo rovněž zjištěno 11 druhů savců

z toho: 5 druhů běžných hlodavců, 1 druh netopýra 5 druhů středních a velkých savců (z toho dva ohrožené). V lokalitě nebyl zjištěn výskyt plazů, obojživelníků ani ryb.

Jak vyplývá z průzkumu RNDr. Mácy, který provedl v letech 1994–1995 inventarizační průzkum entomofauny, je z tohoto hlediska lokalita velmi zajímavá a poskytuje vhodné prostředí pro četné druhy. Ze zástupců brouků se zde setkáme např. s pestrokrovečníkem (*Fious elongatus*), drabčíkem (*Rugilus mixtor*), tesaříkem (*Grammoptera abdominalis*) a červotočem (*Dorcatoma robusta*). Neméně početní a zajímavý jsou i zástupci dvoukřídlých. Na jediné české lokalitě tu byly zjištěny bedlobytky (*Trichonta venosa* a *Platurocrypta punctum*), vrtalka (*Phytomyza abdominalis*). Stlačinka (*Platypeza consobrina*) je teplomilný druh, jinde v jihočeském regionu nenalezený a rovněž výskyt pestřenky (*Temnostoma apiforme*) je v Čechách omezen jen na několik lokalit. Při průzkumu byl zjištěn i výskyt martináčka (*Galia tau*) a pavouka (*Cyclosa cinica*).

Současný vegetační kryt

A. Lesní porosty

A1. Květnaté bučiny a jedliny

Fagion Luquet 1926 (as. *Galio odorati-Fagetum sylvaticae* Sougnez et Thill 1959)

A2. Dubohabrové háje *Carpinion betuli* Issler 1931 (as. *Galio sylvatici-Carpinetum betuli*

Oberdorfer 1957) Aktuální vegetace je dnes na většině plochy tvořena přirozenými porosty submontánních lipových bučin (*Eu – Fagion*) s velmi charakteristickou druhovou garniturou. Omezený počet druhů v podrostu indikuje náznakově vztahy k habrovým doubravám sv. *Carpinion* (*Hepatica nobilis*, *Stellaria holostea*, *Bromus benekenii*, *Chaerophyllum temulum*). Na kamenitých hřbetech v západní části rezervace je vytvořeno společenstvo dubohabřin (sv. *Carpinion*) suššího typu, které z části inklinuje k subxerofilním doubravám sv. *Quercion petraeae* (výskyt *Carex montana*, *Polygonatum odoratum*, *Pyrethrum corymbosum*, *Anthericum ramosum* aj.). Vegetaci v rámci rezervace tvoří zejména společenstva přirozených květnatých lipových bučin z rámce sv. *Fagion sylvaticae*, nejbliže as. *Galio odorati-Fagetum sylvaticae* (dříve as. *Tilio cordatae-Fagetum*), na středních částech svahů inklinující k acidofilním bučinám as. *Luzulo luzuloidis-Fagetum sylvaticae* z rámce sv. *Luzulo-Fagion sylvaticae* a na plochém vrcholu a hřbetu je vyvinuta acidofilní ochuzená varianta dubohabřiny sv. *Carpinion betuli*, as. *Galio sylvatici-Carpinetum betuli*, místy inklinující k acidofilním teplomilným doubravám z rámce sv. *Quercion petraeae*. Ve stromovém patře převažuje buk lesní (*Fagus sylvatica*) a lípa srdčitá (*Tilia cordata*) s příměsí geneticky cenného smrku ztepilého (*Picea abies*) a dubu zimního (*Quercus petraea*). Mezi vtroušenými dřevinami se vyskytují habr obecný (*Carpinus betulus*), borovice lesní (*Pinus sylvestris*), javor mléč (*Acer platanoides*), břiza bradavičnatá (*Betula pendula*) a topol osika (*Populus tremula*), ojediněle olše lepkavá (*Alnus glutinosa*). V keřovém patru se ojediněle vyskytuje lýkovec jedovatý (*Daphne mezereum*). Zastoupení druhů v bylinném patře je charakteristické pro daná stanoviště. Setkáme se zde se sveřepem Benekenovým (*Bromus benekenii*), řeřišnicí nedůtklivou (*Cardamine impatiens*), kyčelníci cibulkonosnou (*Dentaria bulbifera*), kyčelníci devítolistou (*Dentaria enneaphyllos*), samorostlíkem klasnatým (*Actea spicata*), věsenkou nachovou (*Prenanthes purpurea*), čarovníkem pařížským (*Circaea lutetiana*), vikví lesní (*Vicia sylvatica*) a lilií zlatohlavou (*Lilium martagon*). Na stanovištích s mělkými půdami se můžeme setkat s ostřicí horskou (*Carex montana*), kostřavou ovčí (*Festuca ovina*), třtinou rákosovitou (*Calamagrostis arundinacea*), kostřavou různolistou (*Festuca heterophylla*), vemeníkem dvoulístým (*Platanthera bifolia*), významný je výskyt druhů charakteristických pro teplomilné doubravy jako je kokořík vonný (*Polygonatum odoratum*), bělozářka větvenatá (*Anthericum ramosum*) a řimbaba chocholičnatá (*Tanacetum corymbosum*). Celkový a podrobný přehled o floristickém složení PR udává inventarizační průzkum Albrechta z roku 1987. O významu PR svědčí i skutečnost, že fytoocenologické snímky zde pořízené Moravcovou – Husovou

(1963) v letech 1952-53, jsou použity jako základní srovnávací materiál pro společenstvo as. *Tilio cordate* – *Fagetum*.

A3. Kulturní lesní porosty se stanovištně a geograficky nepůvodními dřevinami Různověké kulturní výsadby s převahou smrku ztepilého (*Picea abies*), místy příměs dalších dřevin (lípa, bříza, osika). V podrostu jsou zastoupeny druhy původních mezotrofních stanovišť. Převažuje třtina rákosovitá (*Calamagrostis arundinacea*), z dalších druhů věsenka nachová (*Prenanthes purpurea*), violka lesní (*Viola reichenbachiana*), šťavel kyselý (*Oxalis acetosella*), kaprad' samec (*Dryopteris filix-mas*), kaprad' osténkatá (*Dryopteris carthusiana*), papratka samičí (*Athyrium filix-femina*), bika bělavá (*Luzula luzuloides*), starček Fuchsův (*Senecio ovatus*), mléčka zední (*Mycelis muralis*), jahodník obecný (*Fragaria vesca*), sveřep Benekenův (*Bromus benekenii*), ostřice prstnatá (*Carex digitata*).

11.6. K cílům ochrany

Cílem ochrany v celé PR je udržet a cílenými zásahy zlepšit současný stav chráněných společenstev a na ně vázaných populací typických druhů rostlin a živočichů. Management je navržen s cílem nejen na zachování, ale i obnovu stanovišť uvedených v předmětu ochrany. V případě realizování plánu péče by se tak měla zvýšit heterogenita stanovišť a mělo by dojít ke zlepšení podmínek pro ochrannářsky či biologicky významné druhy.

V minulosti bylo hospodařeno v mladších porostech běžným způsobem, byly realizovány výchovné zásahy. Ve starých skupinách s převahou listnáčů nebyly v historicky nedávné minulosti prováděny žádné významnější hospodářské zásahy, pouze za účelem obnovy bylo oploceno několik skupin. Nejstarší skupiny jsou trvale ponechány samovolnému vývoji. V mladších převážně smrkových porostech jsou prováděny výchovné zásahy ve prospěch listnaté příměsi, tak aby byly výhledově přeměněny na porosty s dřevinnou skladbou blízkou přirozené.

Závěry pro další postup lze shrnout do následujících bodů:

- vhodnými managementovými zásahy je potřeba včas zajistit nástupní generaci lesního porostu před jeho rozpadem, podporovat věkovou a prostorovou diferenciaci porostu s cílovou přirozenou skladbou dřevin včetně podrostu;
- staré kmenoviny lípy s dubem a bukem nechat dožít do maximálního fyzického věku (doupné stromy, entomologicky a mykologicky významná nika), padlou hmotu ponechávat na místě k zetlení;
- redukcí keřového patra prosvětlit podrost v místech předpokládaného přirozeného zmlazení (vybudování oplocenek), při nedostatečném zmlazení podsadby dřevin přirozené skladby;
- stavy spárkaté zvěře udržovat na stavu neohrožujícím přirozené zmlazení (plošné zmlazení plotí);
- nepůvodní smrkové skupiny není nutno odstraňovat z porostu, jen výchovou podpořit jejich rozvolnění a ponechat je do starších věkových stádií (jsou na ně vázány některé druhy ptáků, jako např. králíci, křivka obecná aj.);
- minimalizovat rušení ptáků v hnízdní sezóně, ale i dalších zjištěných druhů obratlovců zejména neúměrnou návštěvností lokality (vyjíždky na koních, přítomnost psů, pěší turistika uvnitř porostů), ale i těžba dřeva v období rozmnožování.

V lesních porostech nebyly v rámci jednotlivých porostních skupin vylišovány dílčí plochy. Obecně lze navrhané zásahy shrnout následovně. V mladších porostech pocházejících z umělé obnovy, jejichž zastoupení je tvořeno z převážné části SM s vtroušenými listnáči je nutné zásahy směřovat zejména

do SM. Vytvářet přiměřeně volnější zápoj pro podporu stability SM porostů, uvolňovat vtroušené dřeviny cílové druhové skladby (BK, LP, DB a HB) a postupně vytěžit vtroušenou BR a OS. V případě výskytu zmlazení cílových dřevin ve stávajících porostních mezerách ho postupně uvolňovat a vytvářet tak podmínky pro žádanou druhovou, ale i věkovou diferenciaci.

V mladších porostech s převahou cílových dřevin se zaměřit na podporu kvalitních jedinců, tzn. vyjednocování LP výmladků a odstraňování netvárných BK.

Starší SM porost postupně proclouňovat a vytvářet podmínky pro přirozené zmlazení stanovištně vhodnými dřevinami ze sousedního porostu. V případě, že by se nedařilo porost obnovit přirozeně, bude nutné provádět podsadby, následně mateřský porost dotěžit – dle situace možno již v rámci tohoto decennia.

Nejcennější porosty tvořené cca 230 let starými jedinci ponechat bez těžebních zásahů a zaměřit se na podporu – ochranu přirozeného zmlazení. Porostní mezery a další plochy vhodné pro zmlazení (obnovu) oplocovat, provádět individuální ochranu (nátery, oplůtky) dosazovat stanovištně vhodné dřeviny, které absentují v současné skladbě (zejména JD).

Cílem orgánu ochrany přírody je zvýšit heterogenitu biotopů uvedených v předmětu ochrany. Základní péče o nejvýznamnější druhy rostlin a živočichů spočívá v kontinuální existenci lesních porostů.

11.7. K návrhu bližších ochranných podmínek

Bližší ochranné podmínky PR jsou navrženy v souladu s ustanovením § 44 odst. 3 zákona a jsou nastaveny tak, aby umožnily orgánu ochrany přírody usměrňovat činnosti, které nejsou zcela ošetřeny základními ochrannými podmínkami PR a mohly by vést k nežádoucím změnám dochovaného stavu přírodního prostředí.

11.8. K jednotlivým bližším ochranným podmínkám

ad a) *povolovat změny druhu pozemků nebo způsobů jejich využití, povolovat a provádět změny vodního režimu pozemků:*

Předmět ochrany PR je vázán na stávající druh a způsob využití pozemků. Proto změna druhu využití pozemků znamená potenciální ohrožení předmětu ochrany PR.

ad b) *zřizovat skládky jakýchkoli materiálů, kromě krátkodobého uložení dřevní hmoty na lesních pozemcích:*

Vzhledem k malé rozloze PR a výskytu zvláště chráněných druhů rostlin, mohou být lokality jejich výskytu nevhodným umístěním skládky i malého rozsahu nebo krátké doby trvání vážně poškozeny nebo zcela zničeny.

ad c) *umísťovat nová myslivecká zařízení (zejména krmeliště, vnadiště, újediště, slaniska apod.):*

Zařízení k přikrmování zvěře může být zdrojem nežádoucího zvýšení trofie v území a možného zavlékání semen stanovištně nepůvodních druhů rostlin, včetně druhů invazních. Nadměrná přítomnost zvěře může působit škody na přirozeném zmlazení nebo poškozování půdního povrchu. Cílem tohoto opatření není vyloučení mysliveckého hospodaření z plochy přírodní rezervace, pouze jeho usměrnění na místa, kde zřízení potřebných zařízení nebude mít negativní dopad na předměty ochrany PR.

ad d) *hnojit pozemky, používat biocidy nebo závadné látky:*

Narušení chemismu a trofie území může omezit až znemožnit existenci druhů i společenstev uvedených v předmětu ochrany PR, zejména těch citlivých na chemismus prostředí či vázaných na stanoviště s nízkou trofickou úrovní. Hnojení vede k hromadění živin v půdě a postupnému nahrazení stanovištně

původních druhů konkurenčně zdatnějšími rostlinami. Při aplikaci chemických látek (biocidů) pak dochází k přímé likvidaci rostlin a živočichů.

ad e) *vyznačovat nové cyklistické trasy nebo trasy pro pěší:*

Souhlas orgánu ochrany je požadován zejména z důvodu nutnosti regulace a koordinace uvedených záměrů. Vzhledem k vysoké přírodovědné hodnotě území je nutné vždy individuálně vyhodnotit, zda vedením nových tras nebude docházet ke zvýšenému tlaku na předměty ochrany a biotopy zvláště chráněných druhů.

ad f) *vjíždět motorovými i bezmotorovými dopravními prostředky včetně jízdních kol na území přírodní rezervace s výjimkou vozidel složek integrovaného záchranného systému, vlastníků nebo nájemců příslušných pozemků, veřejné správy a vozidel nezbytných pro zajištění péče o pozemky:*

Vzhledem k charakteru území, může při vjezdu různými dopravními prostředky docházet ke změnám struktury půdy a změnám druhového složení společenstev, směrem ke společenstvům a druhům, které jsou k těmto podmínkám tolerantní. Některá společenstva nebo rostlinné druhy, tvořící předmět ochrany PR mohou být při vyšší frekvenci průjezdů poškozena nebo zcela zničena.

11.9. K vymezení hranice zvláště chráněného území

Hranice byla upravena tak, aby respektovala hranice vnější prostorové úpravy lesních porostů, za současného zahrnutí všech významných fenoménů předmětu ochrany.

V místech, kde hranice nevede po prvcích, jež jsou v terénu jednoznačně identifikovatelné je nutné hranice geodeticky zaměřit a stabilizovat hraničníky v lomových bodech. Hranici je třeba po celém obvodu vymežit pruhovým značením a tabulemi s malým státním znakem ČR a tabulí s uvedením kategorie zvláště chráněného území, v souladu s vyhl. č. 45/2018 Sb. o plánech péče, zásadách péče a podkladech k vyhlášení, evidenci a označování chráněných území, ve znění pozdějších předpisů.

Novým vyhlášením bude nepatrně změněna rozloha PR, oproti stávajícímu vymezení. Z původních 27,1459 ha na 27,2033 ha.

11.10. K vymezení ochranného pásma

Ochranné pásmo je nově navrhované při V okraji PR, při zbývajícím obvodu PR je vymezeno do vzdálenosti 50 m. Důvodem rozšíření OP oproti původně vymezenému ze zákona o tyto porosty je zastoupení cenných částí lesních porostů s významnějším zastoupením dřevin cílové (přirozené) dřevinné skladby, o které je v návaznosti na návrhy opatření navrhován obdobný management jako ve vlastním ZCHÚ.

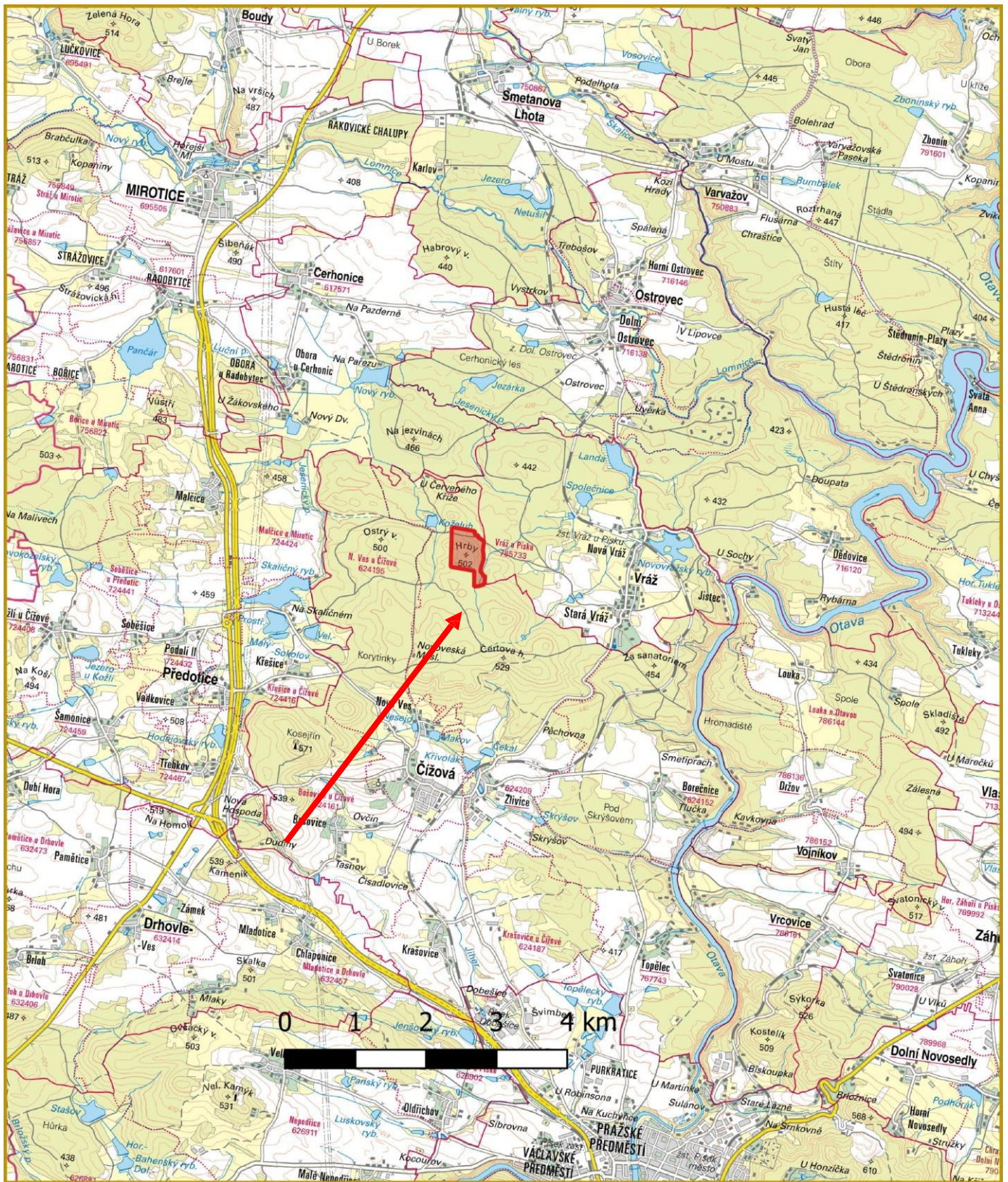
Přílohy:

č. 1 – Orientační mapa PR a jejího ochranného pásma

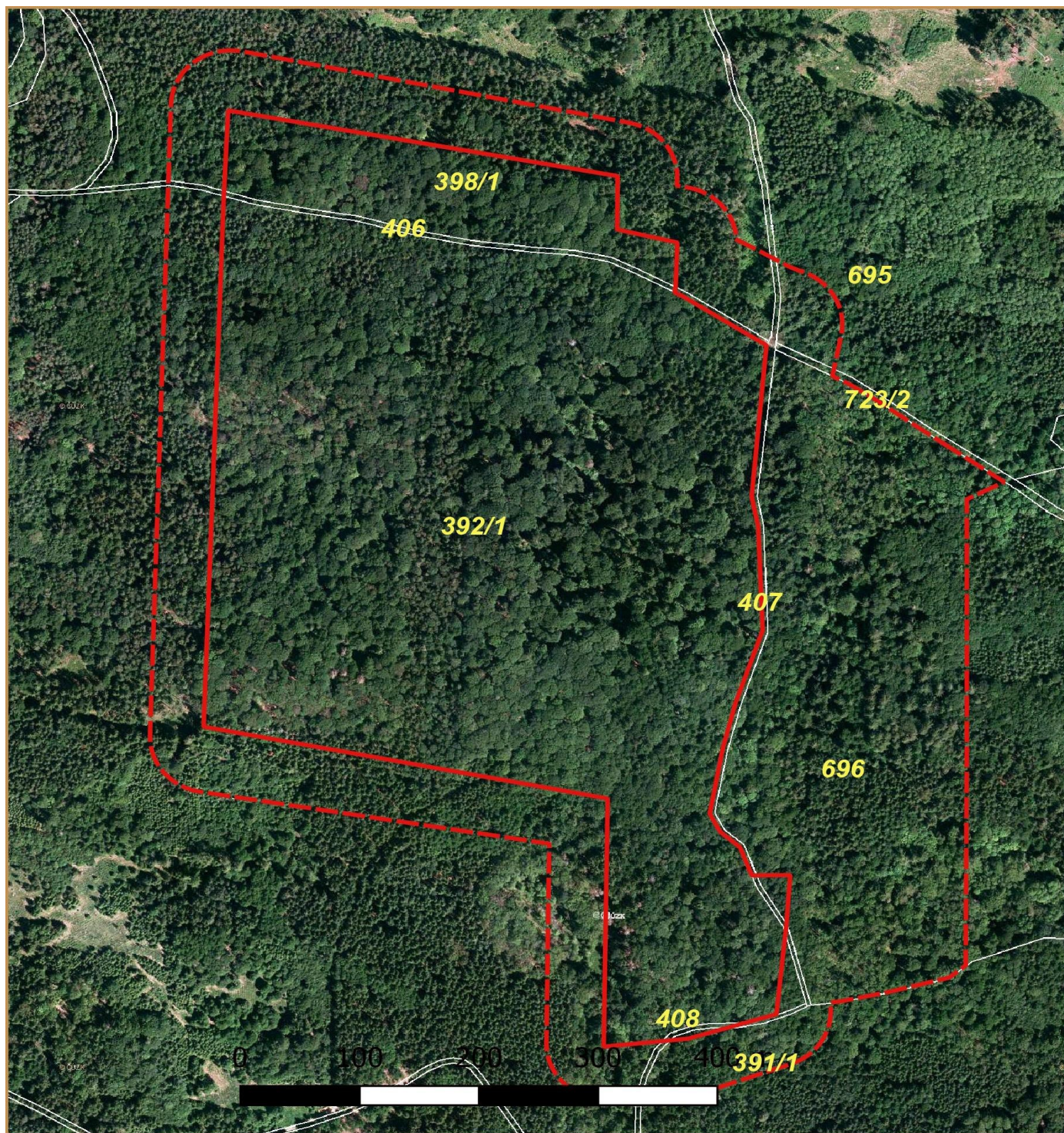
č. 2 – Katastrální mapa se zákresem PR a jejího ochranného pásma

č. 3 – Lokalizace předmětů ochrany

Příloha č. 1 – Orientační mapa PR Hrby a jejího ochranného pásma



Příloha č. 2 – Katastrální mapa se zákresem PR Hrby a jejího ochranného pásma



Legenda:

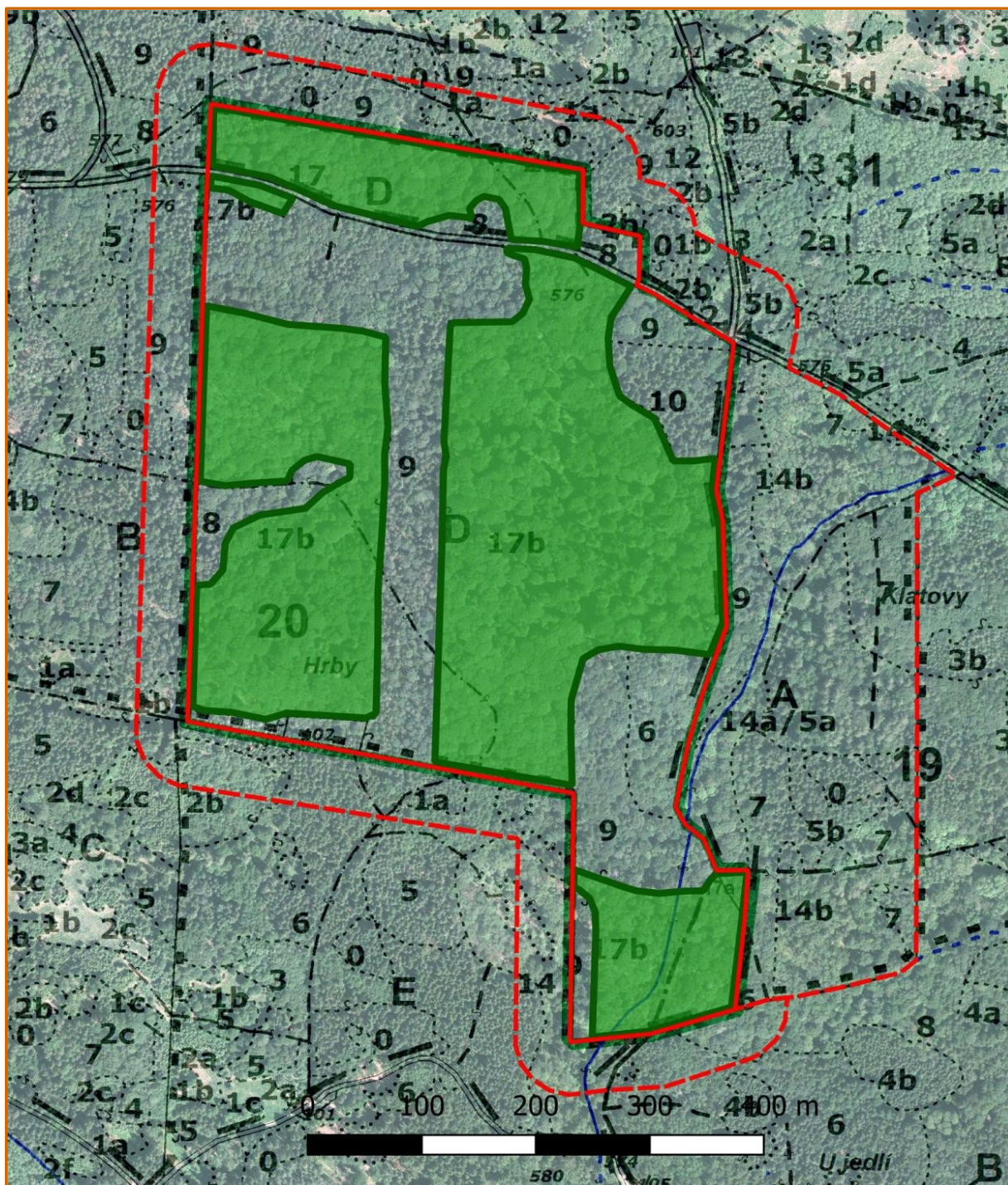


hranice PR



hranice OP

Příloha č. 3 –PR Hrby lokalizace předmětů ochrany



Legenda:



PO – dubohabřiny a květnaté bučiny



hranice porostů ponechaných samovolnému vývoji