



PLÁN PÉČE O ZCHÚ

**„PŘÍRODNÍ REZERVACE A EVROPSKY VÝZNAMNÁ
LOKALITA VRBENSKÉ RYBNÍKY“**

DODATEK

„REVITALIZACE VRBENSKÝCH RYBNÍKŮ“

NA OBDOBÍ 1. 2. 2023 – 31. 12. 2024

Dodatek plánu péče zpracoval:

Organizace: Krajský úřad – Jihočeský kraj, Odbor životního prostředí, zemědělství a lesnictví

Zpracovatel: Ing. Šárka Máchová

E-mail: machovas@kraj-jihocesky.cz

Úvod

Jihočeský kraj připravuje projekt „Regenerace stanovišť pro předměty ochrany a vybudování návštěvnické infrastruktury v EVL Vrbenské rybníky v lokalitě Vávrovské rybníky“ v souvislosti s povinností zajišťovat péči o zvláště chráněná území a lokality soustavy NATURA 2000, vyplývající z ustanovení zákona č. 114/1992 Sb., o ochraně přírody a krajiny, v platném znění.

Cílovým stavem má být revitalizované území s obnovenými přírodními a přírodě blízkými biotopy, s obnovenou a funkční soustavou vodních ploch stálých i periodických. Celé území bude mimo funkcí ekologických plnit i funkce vzdělávací.

Dodatek plánu péče vychází z „Plánu péče o EVL/ZCHÚ přírodní rezervace Vrbenské rybníky na období 1. 1. 2014 – 31. 12. 2024“ (NaturaServis, s.r.o.). Kapitoly, které zde nejsou uvedeny, jsou platné ve stávajícím platném plánu péče.

Přílohy

Mapy: příloha M1: **Mapa širšího okolí**
přílohy M2: **Koordinační situační výkres**

Kapitola 3., odst. 3.1.2 bod b) a d) se doplňuje a mění následovně:

3. Plán zásahů a opatření

3.1 Výčet, popis a lokalizace navrhovaných zásahů a opatření v ZCHÚ

3.1.2 Podrobný výčet navrhovaných zásahů a činností v území

b) rybníky (nádrže)

Pro obnovu vhodných stanovišť pro vodní ptáky v PR Vrbenské rybníky ptáky byl zpracován investiční projekt „Projekt opatření pro regeneraci stanovišť předmětů ochrany v přírodní rezervaci Vrbenské rybníky na rybnících Domin a Bažina“, který má stabilizovat tvar a plochy silné erozi vystavených ostrovů a řeší i další důležitá revitalizační opatření pro zlepšení podmínek pro veškerou biotu osidlující rybníky, tj porosty mokřadních rostlin, veškeré organismy bentické i planktonní, vodní hmyz i obratlovce, zejména ptáky a ryby (Čašek a kol. 2012).

V tomto období platnosti plánu péče se předpokládá jeho realizace dle projektové dokumentace. Jedná se zejména o opatření na opevnění ostrovů na rybníku Domin a rekonstrukci hráze a břehu oddělující rybník Domin od rybníka Bažina. Realizace tohoto projektu proběhla v letech 2019 – 2021.

Jihočeský kraj připravuje projekt „Regenerace stanovišť pro předměty ochrany a vybudování návštěvnické infrastruktury v EVL Vrbenské rybníky v lokalitě Vávrovské rybníky“. Projekt řeší regeneraci jižní části PR Vrbenské rybníky, která se nachází na území bývalého tankového cvičiště. V současné době je tato plocha silně degradovaná nežádoucími náletovými dřevinami a převážně ruderní vegetací. V řešeném území se nachází i několik drobných černých skládek a opakovaně se zde objevují problémy s bezdomovci. Území je součástí evropsky významné lokality (EVL) Vrbenské rybníky a součástí ptačí oblasti Českobudějovické rybníky. Za péči o tato území nese ze zákona odpovědnost Jihočeský kraj. Celá dotčená oblast je podle současného a cílového stavu rozdělena na 7 etap:

1. etapa – Vegetační úpravy – redukce náletů, nevhodných dřevin a ruderních porostů
2. etapa – Obnova stávajících rybníků
3. etapa – Obnova zaniklého rybníka / mokřadu
4. etapa – Nové mokřady a tůně
5. etapa – Obnova a návrh cestní sítě
6. etapa – Vegetační úpravy – zakládání porostů
7. etapa – Návštěvnická infrastruktura

Cílovým stavem má být revitalizované území Vávrovských rybníků s obnovenými přírodními a přírodě blízkými biotopy, s obnovenou a funkční soustavou vodních ploch stálých i periodických, která bude navazovat na první již realizovanou etapu „Opatření pro regeneraci stanovišť předmětů ochrany v přírodní rezervaci Vrbenské rybníky na rybnících Domin a Bažina“. Biotopy doplní systematická síť zpevněných pěšin a cest, přístupných pro pěší, cyklisty a vozíčkáře s prvky pro pozorování ptáků a přírody. Tato infrastruktura by měla regulovat pohyb návštěvníků v území tak, aby nenarušovali vývoj bioty a zároveň byla umožněna edukativní funkce chráněného území. Lokalita je hojně navštěvovaná (dvě okolní sídliště). Práce budou prováděny pouze v období podzimním a zimním. Vlastní realizace je plánována na období 2023 – 2027.

d) nelesní pozemky

Opatření a zásahy na nelesních pozemcích jsou uvedeny v tabulce T2 v příloze plánu péče. Dalším důležitým opatřením je obnova společenstev vlhkých bezkolencových luk a lesostepních formací na vápnatých, rašelinných nebo hlinitojílovitých půdách v ochranném pásmu PR a jižní části EVL

Vrbenské rybníky. Opatření by měla spočívat v provedení radikálního uvolnění cenných partií střídavě vlhkých stanovišť, nízkostébelných trávníků a suchomilné vegetace se zachováním podoby otevřených lesostepních formací. Zásahy by měly spočívat v odstranění nevhodných náletových dřevin a zapojeného porostu, prosvětlení porostu, vytažení dřevní hmoty, a to v mimohnízdním období.

Kapitola 4., odst. 4.1 se doplňuje a mění následovně:

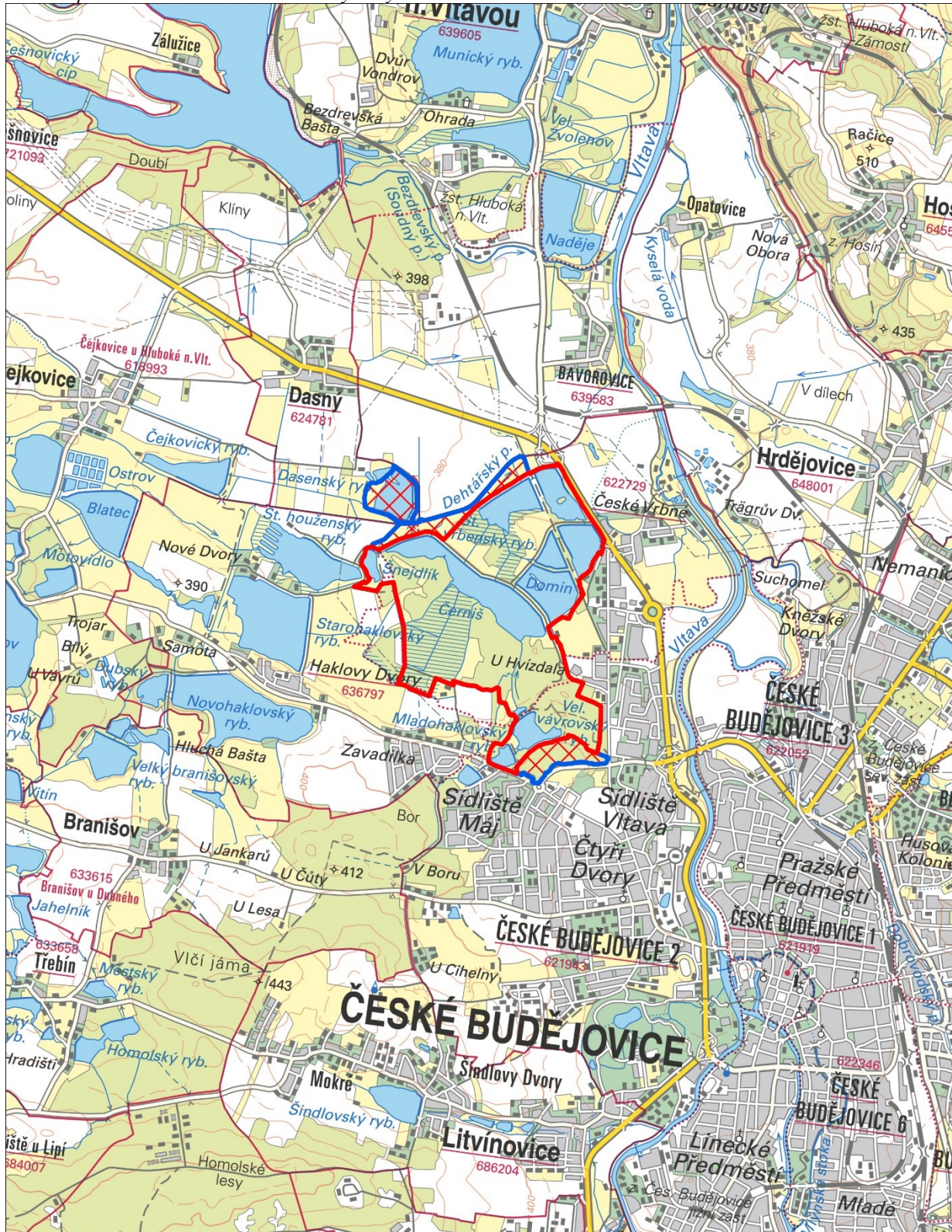
4. Závěrečné údaje

4.1 Předpokládané orientační náklady hrazené orgánem ochrany přírody podle jednotlivých zásahů (druhů prací)

Uvedené ceny opakovaných zásahů jsou stanoveny orientačně na základě ceníku AOPK ČR platného pro rok 2011 (v cenách bez DPH). V případě IP a monitoringu jsou stanoveny jako ceny běžné za podobné objemy prací (ceníky AOPK jsou v tomto ohledu zpracovány zcela nereálně).

Druh zásahu (práce) a odhad množství (např. plochy)	Orientační náklady za rok (Kč)	Orientační náklady za období platnosti plánu péče (Kč)
Jednorázové a časově omezené zásahy		
Obnova hraničního značení ZCHÚ (1x za 10 let)	-----	250 000,-
Obnova informačních tabulí na naučné stezce (1x za 10 let)	-----	100 000,-
Výroba a instalace informačních tabulí – houby (2 ks)	-----	10 000,-
PD „Projekt opatření pro regeneraci stanovišť předmětů ochrany v přírodní rezervaci Vrbenské rybníky na rybnících Domin a Bažina“	-----	dle PD
PD „Regenerace stanovišť pro předměty ochrany a vybudování návštěvnické infrastruktury v EVL Vrbenské rybníky v lokalitě Vávrovské rybníky“	-----	dle PD
Jednorázové a časově omezené zásahy celkem (Kč)	-----	360 000,-
Opakované zásahy		
Redukce náletových dřevin na bezlesí, odstranění expanzních druhů, odvoz z lokality (1x za 5 let)	350 000,-	700 000,-
Redukce náletových dřevin, odvoz hmoty v OP PR	-----	dle PD
Kosení travních porostů, odvoz hmoty z lokality (1x až 2x ročně dle typu stanoviště)	250 000,-	2 500 000,-
Obnova tůní (1x za 5 let)	160 000,-	320 000,-
Dosadba dřevin – dub letní (každoročně)	24 000,-	240 000,-
Sledování ukazatelů jakosti vody (nejméně 2x ročně)	dle nabídky dodavatele	dle nabídky dodavatele
Hydrobiologický průzkum – především průzkum stavu zooplanktonu (1x za 2 roky)	50 000,-	250 000,-
Entomologický průzkum – zejména páchník hnědý, tesařík obrovský, modrásek bahenní, múra <i>Phragmitiphila nexa</i> (1x za 3 roky)	150 000,-	450 000,-
Batrachologický monitoring – sledování vývoje populace kuňky obecné, čolka velkého, případně dalších významných druhů obojživelníků a stavu jejich biotopů (1x za 2 roky)	90 000,-	450 000,-
Ornitologický monitoring (1x za 2 roky)	120 000,-	600 000,-
Chiropterologický průzkum (1x za 5 let)	60 000,-	120 000,-
Opakované zásahy celkem (Kč)	1 254 000,- + dle nabídky dodavatele	5 630 000,- + dle nabídky dodavatele
Náklady celkem (Kč)	-----	5 990 000,- + dle nabídky dodavatele

M 1: Mapa širšího okolí EVL Vrbenské rybníky



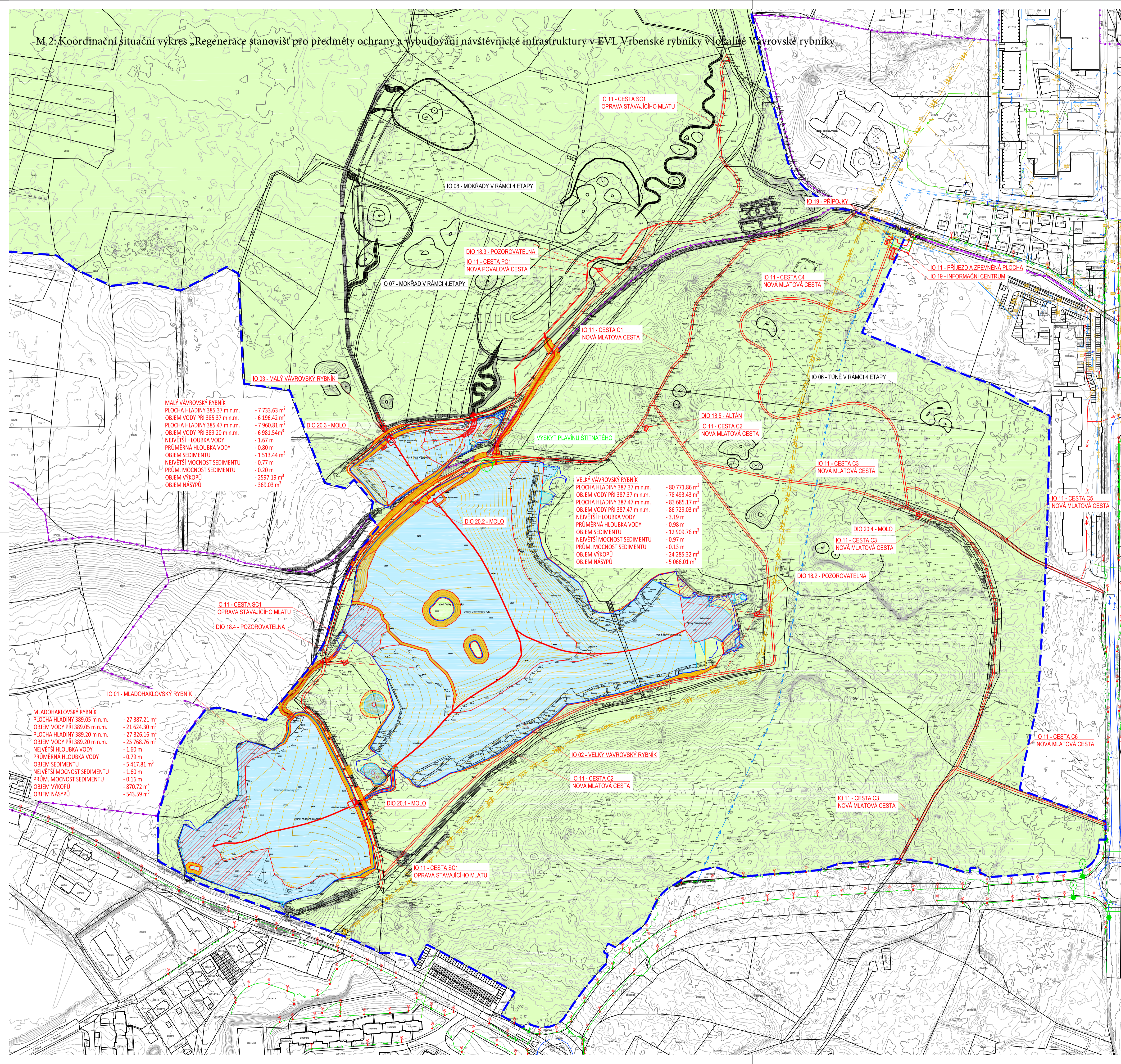
- ▭ přírodní rezervace Vrbenské rybníky
- ▣ ochranné pásmo PR
- ▭ EVL Vrbenské rybníky



Podkladová data:
Základní mapa ČR 1 : 50 000 © ČÚZK

Vyhotovil:
odbor životního prostředí, zemědělství a lesnictví,
Jihočeský kraj, leden 2023

M.2: Koordinační situační výkres „Regenerace stanovišť pro předměty ochrany a vybudování návštěvnické infrastruktury v EVL Vrbenské rybníky v lokalitě Vávrovské rybníky“



MALÝ VÁVROVSKÝ RYBNÍK
 PLOCHA HLADINY 385,37 m n.n.m. -7 733,63 m²
 OBJEM VODY PŘI 385,37 m n.n.m. -6 196,42 m³
 PLOCHA HLADINY 385,47 m n.n.m. -7 960,81 m²
 OBJEM VODY PŘI 389,20 m n.n.m. -6 981,54 m³
 NEJVĚŠÍ HLoubKA VODY -1,67 m
 PRŮMĚRNÁ HLoubKA VODY -0,80 m
 OBJEM SEDIMENTU -1 513,44 m³
 NEJVĚŠÍ MOCNOST SEDIMENTU -0,77 m
 PRŮM. MOCNOST SEDIMENTU -0,20 m
 OBJEM VÝKOPŮ -2597,19 m³
 OBJEM NÁSPŮ -369,03 m³

MLADOHAKLOVSKÝ RYBNÍK
 PLOCHA HLADINY 389,05 m n.n.m. -27 387,21 m²
 OBJEM VODY PŘI 389,05 m n.n.m. -21 624,30 m³
 PLOCHA HLADINY 389,20 m n.n.m. -27 826,16 m²
 OBJEM VODY PŘI 389,20 m n.n.m. -25 768,76 m³
 NEJVĚŠÍ HLoubKA VODY -1,60 m
 PRŮMĚRNÁ HLoubKA VODY -0,79 m
 OBJEM SEDIMENTU -5 417,81 m³
 NEJVĚŠÍ MOCNOST SEDIMENTU -1,60 m
 PRŮM. MOCNOST SEDIMENTU -0,16 m
 OBJEM VÝKOPŮ -870,72 m³
 OBJEM NÁSPŮ -543,59 m³

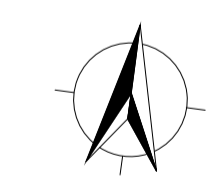
VELKÝ VÁVROVSKÝ RYBNÍK
 PLOCHA HLADINY 387,37 m n.n.m. -80 771,86 m²
 OBJEM VODY PŘI 387,37 m n.n.m. -78 493,43 m³
 PLOCHA HLADINY 387,47 m n.n.m. -83 685,17 m²
 OBJEM VODY PŘI 387,47 m n.n.m. -86 729,03 m³
 NEJVĚŠÍ HLoubKA VODY -3,19 m
 PRŮMĚRNÁ HLoubKA VODY -0,98 m
 OBJEM SEDIMENTU -12 909,76 m³
 NEJVĚŠÍ MOCNOST SEDIMENTU -0,97 m
 PRŮM. MOCNOST SEDIMENTU -0,13 m
 OBJEM VÝKOPŮ -24 285,32 m³
 OBJEM NÁSPŮ -5 066,01 m³

- STAVEBNÍ OBJEKTY:**
- IO 01 - REVITALIZACE MLADOHAKLOVSKÉHO RYBNÍKA**
 - DIO 01.1 - ODBAHNĚNÍ
 - DIO 01.2 - OPRAVA HRÁZE
 - DIO 01.3 - OPRAVA VYPUSŤNÉHO OBJEKTU
 - DIO 01.4 - OPRAVA BEZPEČNOSTNÍHO PŘELUVU
 - DIO 01.5 - TŮRKY
 - IO 02 - REVITALIZACE VELKÉHO VÁVROVSKÉHO RYBNÍKA**
 - DIO 02.1 - ODBAHNĚNÍ
 - DIO 02.2 - OPRAVA HRÁZE
 - DIO 02.3 - OPRAVA VYPUSŤNÉHO OBJEKTU
 - DIO 02.4 - OPRAVA BEZPEČNOSTNÍHO PŘELUVU
 - DIO 02.5 - OSTRŮVY
 - IO 03 - REVITALIZACE MALÉHO VÁVROVSKÉHO RYBNÍKA**
 - DIO 03.1 - ODBAHNĚNÍ
 - DIO 03.2 - OPRAVA HRÁZE
 - DIO 03.3 - OPRAVA VYPUSŤNÉHO OBJEKTU
 - DIO 03.4 - PŘEPŮSTĚČÍ OBJEKT
 - IO 11 - CESTNÍ SÍŤ**
 - IO 18 - DROBNÁ ARCHITEKTURA**
 - DIO 18.1 - MOBILNÍ CHOVNÁ ZÁŘEŽÍ A OSTATNÍ DROBNÁ ARCHITEKTURA (LAVKY, ODPADKOVÉ KOŠE, KOLĚSTAVY, BUDKY, INFORMAČNÍ SYSTÉM, INTERAKTIVNÍ PŘEKY)
 - DIO 18.2 - POZOROVATELNA P1
 - DIO 18.3 - POZOROVATELNA P2
 - DIO 18.4 - POZOROVATELNA P3
 - DIO 18.5 - ALTÁN S OHNĚNÍM
 - IO 19 - NÁVĚŠŤNÉK INFOCENTRUM**
 - IO 20 - MOLA**
 - DIO 20.1 - MOLO - MLADOHAKLOVSKÝ RYBNÍK
 - DIO 20.2 - MOLO - VELKÝ VÁVROVSKÝ RYBNÍK
 - DIO 20.3 - MOLO - MALÝ VÁVROVSKÝ RYBNÍK
 - DIO 20.4 - MOLO - MOKRADY

- STÁVAJÍCÍ SÍŤ:**
- VODOVOD (ČEVAK)
 - KANALIZACE (ČEVAK)
 - PŘÍKOP (ČEVAK)
 - VEDENÍ VN (EGD)
 - VEDENÍ NN (EGD)
 - TROLEJBUSOVÉ VEDENÍ (DP)
 - VEDENÍ VEŘEJNÉHO OSVĚTLENÍ (DP)
 - VEŘEJNÉ OSVĚTLENÍ (DP)

- LEGENDA:**
- NAVRHOVÝ STAV
 - BŘEHOVÁ ČARA PROVOZNÍ HLADINY
 - BŘEHOVÁ ČARA MAXIMÁLNÍ HLADINY
 - HRANICE EVL
 - HRANICE PARCEL
 - HRANICE KATASTRÁLNÍCH ŮZEMÍ
 - VRSTEVNICE PŮVODNÍHO TERÉNU 1,0m
 - VRSTEVNICE PŮVODNÍHO TERÉNU 0,5m
 - VRSTEVNICE NAVRHOVÉHO TERÉNU 0,5m
 - VRSTEVNICE NAVRHOVÉHO TERÉNU 0,1m
 - VODNÍ PLOCHA PŘI PROVOZNÍ HLADINĚ
 - OKOLNÍ TERÉN
 - BEZBĚŽNÁ ZÓNA

Souřadnicový systém – S–JTSK
 Výškový systém – ČSN5–Bpv



REVIZE	POPIS ZMĚNY	DATUM	JMÉNO - PODPIS
Generální projektant VHS Consult s.r.o. Žitkova 121, 378 06 Sušehel nad Lučnicí IČ: 06489249 DIČ: CZ06489249		MV projekt s.r.o. V Zahrádkách 2838/43, 130 00 Praha 3 IČ: 26137917 DIČ: CZ26137917	
Vypracoval ING. LUKÁŠ VALEČKA	Projektant ING. LUKÁŠ VALEČKA	Hl. Ing. projektu ING. PAVEL PILÁŘ	Zpracovatel části MV projekt s.r.o. V Zahrádkách 2838/43 130 00 Praha 3 email: info@mvprojekt.cz tel: +420 604239702
Zadavatel Jihočeský kraj, U Zimního stadionu 1952/2, 370 76		Kraj Jihočeský	
Akce Číslo smlouvy: SDU/OZZL/022/21			
Regenerace stanovišť pro předměty ochrany a vybudování návštěvnické infrastruktury v EVL Vrbenské rybníky v lokalitě Vávrovské rybníky			
Složka C. Situační výkresy	Formát předlohy 8 A4	Datum 07/2022	Stupeň DSP
Název dokumentu Koordinační situační výkres	Číslo zakázky MV 1530/21/4	Měřítko 1:2 000	Číslo dokumentu C.3.
	Soubor C.3. KOO.dwg	Archivní číslo 26 236/22/2	