



RŠ

Kachna divoká *Anas platyrhynchos*

BK, KŠ, JP

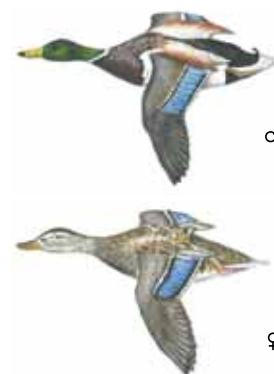
POZNÁVÁNÍ V PŘÍRODĚ Naše nejnámější kachna. Kačer ve svatebním šatu má zelenou, kovově lesklou hlavu, bílý krční kroužek ji odděluje od kaštanově hnědé hrudi, zbytek spodiny je světle šedý, hřbet šedohnědý. Zrcátko je tmavé, kovově modrofialové, z obou stran černě a bíle lemované. Dva prostřední páry ocasních per jsou fialově černé, srpovitě nahoru zatočené („kačírky“). Zobák je jasně žlutozelený s černým nehtem, nohy oranžově červené. Samice je poněkud menší, hnědě skvrnitá se špinavě žlutohnědými zobákem, hustě černavě skvrněným a se žlutozelenými okraji čelistí. V prostém šatu se samec podobá samici, ale je poněkud tmavší, zrcátko má živěji vybarvené a zobák žlutozelený. Také mladý pták je podobný samici. V tomto šatu je možná záměna s jinými druhy plovavých kachen. Mimo dobu hnízdění se kachny divoké zdržují v párech nebo hejnech, která v letu nemají pravidelný tvar.

BIOLOGIE Kachna divoká, běžně také „březňačka“ preferuje stojaté a pomalu tekoucí vody, hnízdí ale i při malých tocích, v zaplavovaných územích a také uvnitř měst. Páry se tvoří již na podzim a v zimě. V toku samec obeplouvá samici, čepýří peří na hlavě a krku, „pumpuje“ hlavou nahoru a dolů, zobákem přejíždí brky letek, vystříkává prudec ponořovaným zobákem vodu a ozývá se jasným hvizdem. Samice přitom často obrací hlavu dozadu, naznačuje útok na cizího samce a ozývá se krátkým kvákáním. Hnízdo staví sama na nejrozmanitějších místech – kromě ostrůvků a břehů třeba i ve starých stromových hnízdech a ve městech na střechách domů, mnohdy daleko od vody. Je to prohlubenina v zemi vystlaná materiá-

lem z nejbližšího okolí a množstvím prachu. Vejce se v hnízdech objevují již od začátku III. až do VI. Bývá jich 7–11 a samice je vysezuje 22–28 dní. Mláďata dosahují vzletnosti v 55–60 dnech, pohlavně dospívají v příštím roce. V ČR je kachna divoká tažná (zimoviště jsou především v jihozápadní Evropě) a přelétavá, běžně i přezimuje. V rostlinné složce její potravy jsou části rostlin, semena, plody, řasy apod., v živočišné složce měkkýši, hmyz a jeho larvy, korýši, červi, ale i ryby, obojživelníci atd.

ROZŠÍŘENÍ Kachna divoká obývá většinu Eurasie a Severní Ameriky, zasahuje i na sever Afriky. Evropu obývá celou, včetně nejsevernějších částí, na jihu je její rozšíření řidší. Je nejpočetnější a nejrozšířenější evropskou kachnou s 3,3–5,1 milionu párů. Její stavy však mírně klesají. Nejvíce kachen divokých žije v Rusku, Německu, Nizozemsku a Polsku. Také v ČR je nejpočetnější kachnou, avšak i zde se její početnost dlouhodobě snižuje. Mezi obdobími 1973–1977 a 1985–1989 se početnost snížila o 20–50 %. Současný početní stav činí 25–50 tisíc párů. Zahnízdila i v nejvyšších polohách Krkonoš v 1 430 m n. m. (B. Chutný in FLOUSEK & GRAMSZ 1999). V ČR, stejně jako v celé Eurasii, žije poddruh *A. p. platyrhynchos*.

VÝSKYT V JIŽNÍCH ČECHÁCH Kachna divoká hnízdí po celém území. Nemá vyhraněné nároky na hnízdní prostředí, hnízdí na všech typech stojatých vod od rybníků v rybníčních pánvích a v pahorkatině, přes poříční tůň a slepá ramena, až po vodní nádrže ve vyšších polohách Šumavy a Novohradských hor. Nevyhýbá se ani tekoucím vodám, hnízdí na potocích, řekách



♂

♀



LŠ



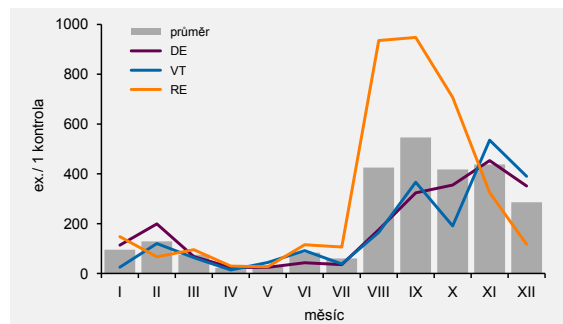
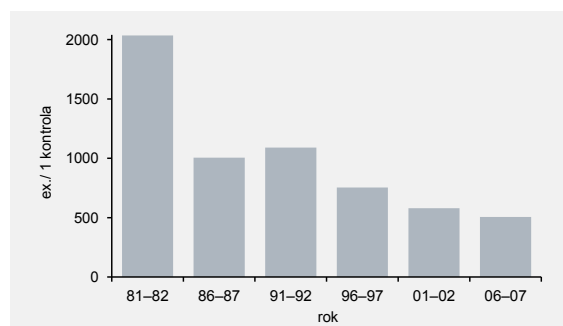
LM



i různých typech náhonů a stok. Ve většině oblastí jižních Čech je nejpočetnější kachnou. Běžně a poměrně početně hnízdí i ve vyšších polohách, kam už ostatní druhy vodních ptáků vystupují jen ojediněle. V údolí horní Vltavy mezi Chlumem a Želnavou v asi 730 m n. m. bylo zjištěno zhruba 20 párů (HORA et al. 1997). Nejvýše položeným hnízdištěm v jihočeské části Šumavy je Plešné jezero v 1 090 m n. m. (J. Hora in litt.).

V době optimálních podmínek pro populace kachen na jihočeských rybnících v 70. letech 20. století byla na Třeboňsku nejpočetnějším druhem kachen (ŠŤASTNÝ et al. 1987a), ale např. na Blatensku byla početností až za polákem velkým a chocholáčkou (K. Buřič in HUDEC 1994). V první polovině 80. let došlo k náhlému a výraznému poklesu stavů hnízdících kachen divokých ve všech rybníčních oblastech. Na rybníčních ostrovech Třeboňska mezi lety 1978–1979 a 1985 počty hnízd poklesly na jednu třetinu původního stavu (ŠŤASTNÝ et al. 1987a). Podobně při hladinovém sčítání kachen na Třeboňsku byl mezi

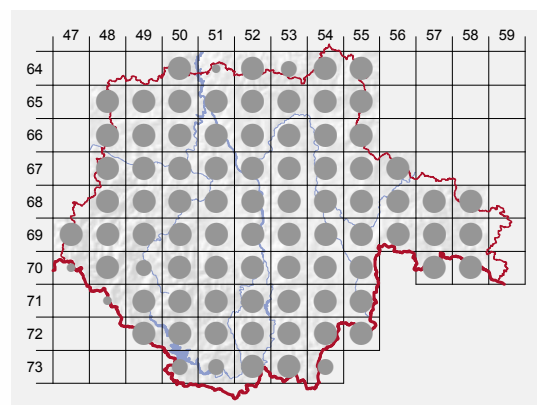
Změny početnosti v době hnízdění (V.–VI.) na rybnících Třeboňska a Kardašofčicka v letech 1981–2007 na základě výsledků sčítání metodou dvou kontrol (MUSIL & NEUŽILOVÁ 2009).



Sezónní výskyt na rybnících Dehtář, Velký Tisý a Řežabinec na základě hladinových sčítání; n = 287 394 ex. (B. Kloubec, J. Ševčík & K. Pecl unpubl.).

lety 1981–1982 a 1986–1987 zjištěn úbytek o více než 50% (BEJČEK et al. 1990).

Na razantní úbytek početnosti kachny divoké, která je společně s bažantem nejvýznamnějším lovným ptačím druhem, reagovaly myslivecké společnosti již



v průběhu 80. let odchovem kachen v zajetí a jejich vypouštěním do honiteb. To nabylo záhy značných rozměrů – v letech 2000–2012 se každoročně vypouštělo v průměru okolo 70 tisíc jedinců (myslivecká statistika JČK), což je množství, které řádově převyšuje počty volně žijících kachen. Je proto obtížné stanovit počet kachen divokých, které skutečně hnízdí v rybníčních oblastech nebo stanovit početnosti.

Přestože myslivci mají zájem slovit pokud možno všechny vypuštěné kachny (v letech 2000–2012 bylo podle myslivecké statistiky JČK průměrně odloveno okolo 115 tisíc ex. za rok), část vypuštěných jedinců přežije. Tito ptáci se vyznačují sníženou plachostí před člověkem a v zimním období mají tendenci přesouvat se do lidských sídel. Brzy po začátku vypouštění se např. ve Strakonících v centru města na řece Otavě vytvořila skupina přezimujících kachen, které postupně začaly ve městě i hnízdit a vznikla tak malá synantropní populace s různými atypickými jevy, jako je líhnutí a vodění mláďat koncem XI. (J. Pykal in litt.).

Koncem léta a na podzim vytvářejí kachny divoké na některých rybnících shromaždiště až o tisících jedinců, ale vzhledem k masivnímu vypouštění se ve většině oblastí dají obtížně odlišit vypuštěné a „divoké“ kachny a leckde se zřejmě i mísí.

Kachna divoká také početně přezimuje, především na největších vodních tocích – Vltavě, Otavě a Lužnici, a v rybníčních oblastech Třeboňska a Českokubějovicka, v menším množství i jinde (ANDRESKA 1990a). V letech 2006–2011 bylo při lednových sčítáních vodních ptáků zjištěno na území jižních Čech 16–25 tisíc kachen divokých (MUSILOVÁ et al. 2008, 2009, 2010, 2011). Zimování na Vltavě v Čes. Budějovicích v letech 1993–2012 podrobně vyhodnotil KUBELKA (2012b).

