



ZT

## Husice liščí *Tadorna tadorna*

BK, KŠ, JP

**POZNÁVÁNÍ V PŘÍRODĚ** Menší než husa velká, peřte vybarvená. Převládá bílá barva, hlava a krk jsou černé se zelenavým leskem, přední část bílé spodiny těla je přerušena příčným, rezavě hnědým širokým pruhem. Zobák je krvavě červený, u samců s výrazným výrůstkem na kořeni. Mladý pták je shora šedo-hnědý, zesponu bílý bez pruhu na prsou a s bělavými lícemi. Létá typickým husím letem. Zdržuje se na vodě, na bahnitých okrajích vod i v lučních a polních biotopech.

**BIOLOGIE** Husice liščí hnízdí nejčastěji na rybnících, jinde i na pobřežích slaných a brakických vod. Na hnízdiště přilétá již v párech. Typické je pro ni hnízdění v 1–2 m dlouhých zemních norách, zahnízdí ale i mezi kameny, v hustých křovinách či ve stromových dutinách. Výstolkou hnízda bývá jen prachové peří. Hnízdění spadá většinou na IV. a V., snůška obsahuje 7–12 bílých vajec se žlutavým nádechem. Vysezuje je jen samice, samec se přidá až k vodění mláďat. Ta dorůstají ve stáří asi osmi týdnů a reprodukce se zúčastní od druhého roku života. Naše husice jsou tažné, na zimu odlétají zřejmě na jih Evropy. Většina ptáků ze západní Evropy, snad tedy i včetně našich, se shromažďuje na pelichání při pobřeží Německa. Potravou husice liščí jsou měkkýši, koryšci, červi, hmyz a jeho larvy, vodní i suchozemské rostliny; vyčvachtávají ji v mělké vodě nebo sbírají na souši.

**ROZŠÍŘENÍ** Rozsáhlý areál husice liščí je zřetelně rozdělen na evropskou severozápadní a jihovýchodní část a na část asijskou. V Evropě zahrnují největší severozápadní populace hlavně státy lemující Atlant-

ský oceán, Severní a Baltské moře (Velká Británie, Švédsko, Nizozemsko). Populace na jihovýchodě se nacházejí především v Rusku, na Ukrajině a v Turecku, druh je však mozaikovitě rozšířen i ve zbytku Evropy. V průběhu 20. století se stavy začaly zvyšovat a areál rozšiřovat. S početností 42–65 tisíc párů je husice liščí pokládána za stabilní. První zahnízdění v ČR bylo doloženo v r. 1972 na Kladensku, šlo však zřejmě o ptáky uniklé ze zajetí. První zahnízdění divokých ptáků bylo prokázáno až v r. 1996 u Mydlovar na Českobudějovicku (450 m n. m.), kde husice hnízdí dodnes. Rozšířily se však i na jižní Moravu (jen v r. 2008 hnízdění 8 párů – ŠKORPÍKOVÁ et al., Crex, 2009, 29: 60).

**VÝSKYT V JIŽNÍCH ČECHÁCH** Husice liščí se na jihočeských vodách objevuje zejména od jara do podzimu, vzácně zimuje a od r. 1996 hnízdí na jediné lokalitě na Českobudějovicku.

Až do 60. let 20. století byla v jižních Čechách vzácným druhem. VAŘEČKA (1895) uvedl pět zástřelů na Písecku z let 1862–1885. Ve sbírkách muzea na zámku Ohrada jsou tři doklady z r. 1888 (2× Lomnice n. Luž., 1× Vltava pod Dívčím Kamenem) a jeden doklad z r. 1923 bez lokality (ČENĚK 2006). V Mrázkově sbírce se nachází preparát mladého jedince, střeženého v VIII. 1955 na ryb. Volešek (FORMÁNEK 1958). Teprve od počátku 70. let se začala četnost pozorování zvyšovat. Většinou však šlo o jednotlivé ptáky: 24. VIII. 1972 1 ex. na Horusickém ryb. (J. Hlásek in FIŠER 2006), 3. IV. 1973 samec na ryb. Blatec u Čejkovic (ZEMAN 1978), 15. VIII. 1976 samice na ryb. Hlásenec u Vihlav (J. Marek, FP JOK 1976/2), 8. IV. 1978 1 ex. na ryb. Volešek (J. Marek, FP JOK 1978/1), 5.–11.



ad. ♂



ZT



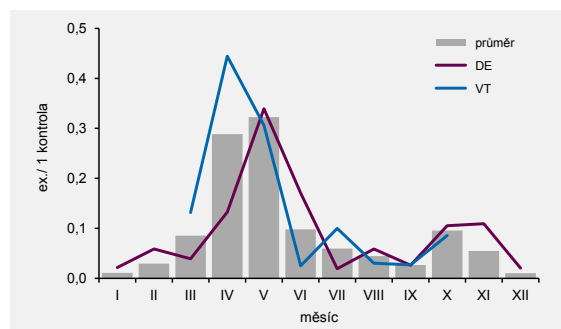
BK



XI. 1979 samice na ryb. Řežabinec (M. Frencl, M. Procházka & J. Bureš, FP JOK 1980/1).

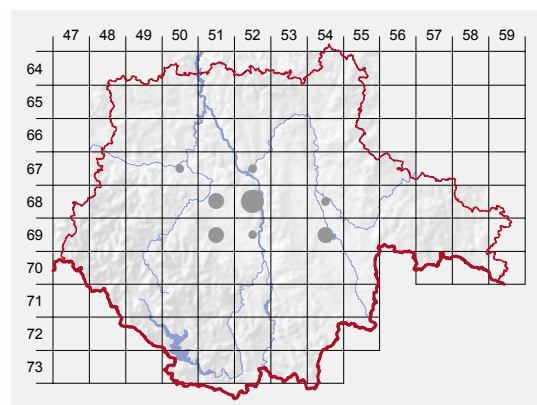
V průběhu 80. let byl několikrát zaznamenán výskyt většího počtu jedinců v jarním období (10. V. 1981 3 ex. na ryb. Rožmberk; P. Petřík, FP JOK 1981/2, 29. III. 1988 3 ex. na Opatovickém ryb.; J. Ševčík, FP JOK 1989/1) a frekvence pozorování se dále zvyšovala, stejně jako v první polovině 90. let. Naprostá většina výskytů byla i v té době zjišťována na rybnících na Českokobudějovicku a Třeboňsku.

V r. 1996 prokázal F. Vitek (FP JOK 1996/2) první hnízdění husice liščí v jižních Čechách nálezem páru vodícího jedno mládě na odkalovací nádrži MAPE u Mydlovar (viz též ANDRESKA & VITEK 1998). Husice tam znovu úspěšně zahnízily i v r. 1997 a odchovaly osm z devíti vylíhlých mláďat (F. Vitek, FP JOK 1997/2) a hnízdi zde od té doby pravidelně. Zprávy o pozorování rodinek na odkalištích MAPE potvrzují úspěšné hnízdění jednoho páru v letech 1999, 2000, 2001, 2002 a 2003 (FP JOK, ŠŤASTNÝ et al. 2006). V r. 2005 zde vyhnízily dva páry, oba vodily po sedmi mláďatech (F. Vitek, FP JOK 2005/2), v r. 2006 opět dva páry, které vodily osm a čtyři mláďata (F. Vitek, FP JOK 2006/2). V r. 2007 vyhnízily na Českokobudějovicku úspěšně tři páry (FP JOK), rodinky byly pozorovány



Sezónní výskyt na rybnících Dehtář a Velký Tisý na základě hladinových sčítání; n = 109 ex. (B. Kloubec & J. Ševčík unpubl.).

na rybnících Černá a Zbudovský u Dívčic (avif.birds.cz), mohly být ovšem převedeny z blízkých odkalovacích nádrží. V r. 2012 opět úspěšně vyhnízily dva páry, 23. VI. byly na odkališti MAPE u Mydlovar pozorovány dvě rodinky se šesti a čtyřmi mláďaty (J. Vondrka, FP JOK 2012/2), přestože odkaliště jsou od r. 2008 postupně zasypávána. Podle ZAVADILA et al. (2010) hnízdí husice na odkalištích v pneumatikách a v nepoužívaných rozměrných rourách, kterými byly v dobách provozu do nádrží vypouštěny odpadní kaly.



V druhé polovině 90. let se dále zvyšoval počet pozorovaných husic a rozšířila se i oblast jejich výskytu. Kromě Českokobudějovicka a Třeboňska byly pozorovány i na rybnících na Strakonicku, Písecku a Táborsku (FP JOK). Jedinou lokalitou s prokázaným hnízděním v jižních Čechách ovšem zůstávají až do současnosti odkalovací nádrže u Mydlovar.

Zvyšování početnosti husic liščích pokračuje i po r. 2000. Nejvyšší počty jsou nadále zjišťovány na Českokobudějovicku: 5. V. 2009 29 ex. na ryb. Nová u Dívčic (P. Pavlík, FP JOK 2009/2), 6. VI. 2010 26 dospělých husic na odkališti MAPE (J. Vondrka, FP JOK 2010/2), 24. IV. 2011 21 ex. na ryb. Nová u Dívčic (M. Pakandl, FP JOK 2011/2), 22. V. 2012 po deseti dospělých jedincích na rybnících Vlhavském a Vyšatov (J. Pykal unpubl.). Největší koncentrace husic jsou zjišťovány na popuštěných rybnících s plochami obnaženého dna a rozsáhlými mělčinami. Na Třeboňsku byly během hladinového sčítání rybníků zastíženy po r. 2000 nepravdělně 1–2 páry v jarním období, od r. 2007 každoročně 1–2 páry, hnízdění však dosud nebylo prokázáno (J. Ševčík unpubl.). V dalších rybníčních oblastech jižních Čech jsou pozorování stále nepravidelná.

Vzácně bylo v jižních Čechách zjištěno přezimování jednotlivých husic liščích: např. 28. XII. 1977 na Malši v Čes. Budějovicích (J. Marek, FP JOK 1978/1), 2.–25. I. 1998 na ryb. Malý Markovec u Sudoměře (Mar. Šálek, FP JOK 1998/1) a 21.–27. XII. 2008 na Vrbenských rybnících (J. Vondrka, V. Kubelka, J. Závora & M. Pakandl, FP JOK 2009/1).