



JSV

Husa velká *Anser anser*

BK, KŠ, JP

POZNÁVÁNÍ V PŘÍRODĚ O něco menší než husa domácí. Zbarvení je celkově nenápadně šedohnědé, hřbet o něco tmavší, zadní část břicha a spodní krovky ocasní bílé. Zobák má jednobarevný, oranžově nebo masově červený, nohy světle masově červené. Za letu je typické velmi světle šedé zbarvení přední části křídel a bílý ocas se širokou černou páskou. Na břicho bývá různý počet příčných černých skvrn. Mladý pták tyto skvrny nemá (nebo jsou jen slabě naznačeny), je tmavší a více nahnědlý. Často se zdržuje na suché zemi, pase se na polích nebo plave na vodě. Létá lehce, v řadě nebo v klínu, při letu je slyšet hlasité svištění křídel. Obvykle se vyskytuje v menších skupinách, po vyhnízdění i ve větších hejnech čítajících až tisíce jedinců.

BIOLOGIE Husy žijí v trvalých párech. Hnízdí jednotlivě, mnohdy i ve volných koloniích. U nás je to nejčastěji na rybnících a jiných vodních nádržích, v bažinách a dříve poměrně hodně i v zaplavovaných lesích. K hnízdění páry vyhledávají nejčastěji ostrůvky a rákosové porosty. Hnízdo staví samice obvykle z rákosových stébel, na suchu z větviček, listů, postupně přibývá prachové peří. Sedí sama 27–29 dní, nejčastěji na 4–7 bělavých vejcích. Mláďata se líhnou současně, v prvních 24 hodinách se jim trvale vtiskuje obraz rodiče. Nejdéle po dvou dnech jsou odvedena na vodu, kde v hejnu plave nejprve matka, otec skupinku uzavírá a v případě potřeby rodinu hájí. Za osm týdnů jsou mláďata opeřená, rodiny se však drží pohromadě až do návratu ze zimoviště. Samice pohlavně dospívají koncem druhého, samci třetího roku života. Husa velká je tažným druhem se zimovišti

hlavně v severní Africe a Španělsku. Ještě předtím ale odlétají na pelichaniště, později na letní a podzimní shromaždiště obvykle na severu či severozápadě Evropy. Odlety do zimovišť probíhají koncem X. až začátkem XI., na hnízdiště se husy vrací již od konce II. V poslední době jich u nás stále více přezimuje, což zřejmě souvisí s tím, že častěji zůstávají zimovat již na tahové cestě v jižní a střední Evropě. Potrava husy velké je výhradně rostlinná – bažinné rostliny, trávy, obilí, semena a oddenky. Získávají ji pasením, uštipováním či sbíráním ze země i z vody „panáčkováním“.

ROZŠÍŘENÍ Husa velká je rozšířena od Islandu až do východní Asie, s velkými mezerami ve střední Asii, vysvětlovanými bezohledným lovem, vybíráním vajec a likvidací mokřadních území. V Evropě je rozšíření značně mozaikovitě. Až do poloviny 20. století se její početnost snižovala a místy husa zcela vymizela. Se stoupající ochranou a introdukcí se areál postupně rozšiřoval a stavy vzrůstaly, takže v současnosti činí 120–190 tisíc párů (s mladými a nehnízdícími ptáky počty převyšují 500 tisíc ex.) a silný růst stále pokračuje. Druh je nejhojnější na Islandu, v Rusku a Velké Británii. V ČR začaly stavy hus vzrůstat zejména po r. 1945 a rozšiřovala se i hnízdiště. Kromě tradičních hnízdišť v jižních Čechách a na jižní Moravě je to i severní Morava, Polabí, zčásti uměle založené populace jsou u Náměště n. Osl. a na Mostecku, husy se vrátily i do severních Čech na Českolipsko. Na počátku nového tisíciletí u nás hnízdilo 670–800 párů a stavy stále rostou. Mimořádné zahnízdění v nadmořské výšce 850 m bylo zaznamenáno v Krušných horách (V. Tejrovský in ŠTASTNÝ et al. 2006). I když husy u nás

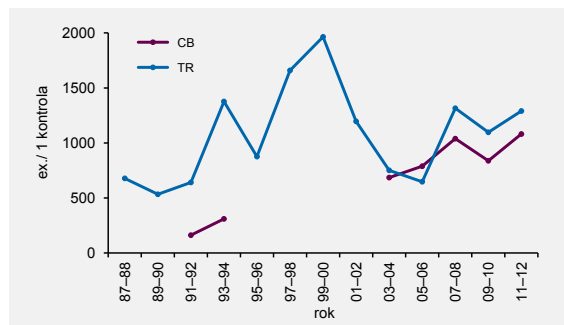


LM



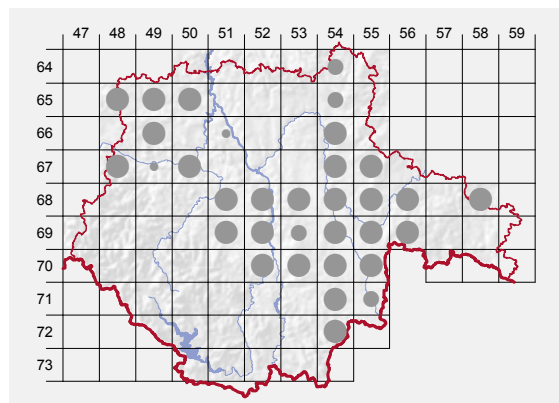
vykazují zvláště ve zbarvení zobáku přechodné znaky mezi dvěma evropskými poddruhy, jsou řazeny k poddruhu *A. a. anser*.

VÝSKYT V JIŽNÍCH ČECHÁCH Husa velká v současné době hnízdí ve většině rybníčních oblastí jižních Čech, přičemž těžiště hnízdního výskytu leží na rybnících Českobudějovické a Třeboňské pánve. Dává přednost větším rybníkům, hnízda jsou umístěna nejčastěji na rybníčních ostrovech a ostrůvcích a také v rozsáh-



Změny početnosti na Českobudějovicku a Třeboňsku na základě hladinových sčítání v letech 1987–2012; průměrný počet ex. za dvouletá období, n = 255 883 ex. (J. Pykal & J. Ševčík unpubl.).

lejších porostech litorální vegetace. Po vyhnízdění a přepelichání se na některých velkých rybnících na Třeboňsku a v Českobudějovické pánvi vytvářejí letní shromaždiště až několika tisíc hus, které odtud přeletují za pastvou na pole v blízkém i vzdálenějším okolí. Po zahájení lovu hus ve druhé polovině VIII. se jejich počty na těchto shromaždištích postupně snižují v průběhu celého podzimu. V posledních zhruba 15 letech je poměrně časté přezimování desítek (výjimečně až stovek) hus velkých v jihočeských rybníčních oblastech (především na Třeboňsku a Českobudějovicku).



V průběhu minulého století prodělala početnost husy velké v jižních Čechách velmi výrazný vzestup. Z 19. století a z první třetiny 20. století existuje ve starší literatuře několik stručných obecných zmínek o hnízdění hus. Podle těchto pramenů (shrnutí viz HUDEC 1971 a HUDEC & ČERNÝ 1972) hnízdily husy v té době na ryb. Radov na Blatensku, na několika lokalitách na Písecku (Tálín, Heřmaň, Ražice, Písek, Kestřany), v Českobudějovické pánvi a na Třeboňsku. Hnízdění hus bylo však v té době vzácné a na většině lokalit zřejmě jen nepravidelné.

Od 40. let 20. století jsou již zprávy o hnízdění a početnosti hus v jižních Čechách četnější a konkrétnější. Husy v té době hnízdily pouze na Třeboňsku a na Českobudějovicku. Od 40. do 60. let bylo zaznamenáno postupné pomalé zvyšování početnosti. V první polovině 60. let odhadl HANZÁK (1963) počet hnízdicích párů na Třeboňsku na 32 párů a na Českobudějovicku na 23–35 párů. V té době také začaly husy hnízdit na ryb. Řežabinec na Písecku. Hnízdění tam bylo poprvé prokázáno P. Hanákem v r. 1961 nálezem dvou hnízd s násadou (BUREŠ et al. 1995).

Vývoj početnosti v 60. letech na Českobudějovicku a na Třeboňsku byl rozdílný; zatímco na Českobudějovicku byl zaznamenán výrazný pokles (HUDEC 1971), na Třeboňsku se početnost zřejmě i v této době zvyšovala, takže již v r. 1976 tam bylo nalezeno 118 hnízd (ŠIMEK 1987). V průběhu 70. let se začal opět zvyšovat i počet hnízdicích párů na rybnících v Českobudějovické pánvi, pokračoval vzestup na Třeboňsku, takže začátkem 80. let hnízdilo na Třeboňsku již 133 párů (ŠIMEK 1987) a na Českobudějovicku 77 párů (ŠIMEK 2007). Rychlý vzestup pokračoval během celých 80. let na Českobudějovicku, kde v r. 1990 hníz-



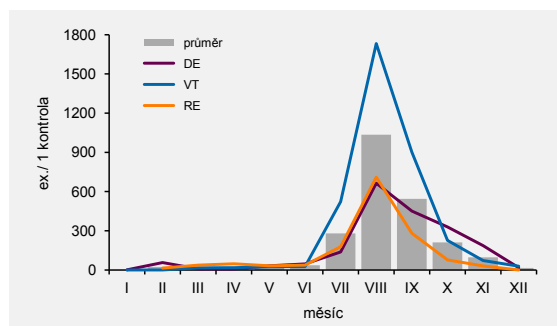


dilo asi 160–165 párů (L. Šimek in PYKAL et al. 1990). Na Třeboňsku se po dosažení maxima 200 párů v r. 1986 růst přechodně zastavil, koncem 80. let došlo k poklesu, a to na 145 párů v r. 1990 (ŠŤASTNÝ et al. 1996). Na přelomu 80. a 90. let tedy hnízdilo v jižních Čechách asi 300 párů hus velkých.

Od počátku 60. let do konce 80. let, tedy během zhruba třicetiletého období, se zvýšil počet hnízdících párů ze zhruba 50–70 na přibližně 300 párů, tedy asi na pětinašobek. Je pozoruhodné, že přesto nedošlo v té době k výraznému rozšíření hnízdního výskytu hus mimo tradiční hnízdní oblasti v obou jihočeských pánvích. Přestože první pokus o hnízdění na Jindřichohradecku byl zaznamenán již v r. 1976 (O. Kankrlík, FP JOK 1977/2), až do konce 80. let tam husy pravidelně nehnízdily. Ve druhé polovině 80. let začaly husy hnízdit na soustavě rybníků u Lhotky v povodí Stropnice (ŠIMEK 2007). Zvyšoval se však výrazně počet hnízdících párů na tradičních hnízdištích: na ryb. Řežabinec v r. 1990 hnízdilo 24 párů (BUREŠ et al. 1995), na ryb. Velký Tisý v r. 1986 nalezl L. Šimek 50 hnízd (HORA et al. 2009).

Teprve od počátku 90. let začaly husy výrazně expandovat mimo tradiční hnízdní oblasti v obou jihočeských pánvích. Od r. 1990 je zjišťováno hnízdění na Turoveckém ryb. u Tábora (FIŠER 2006). Kolem poloviny 90. let začaly husy hnízdit na několika rybnících na Strakonicku: Malduchy u Radomyšle, Mokrá u Sedlice, Rojický (FP JOK). Koncem 90. let začaly husy také pravidelně hnízdit na rybnících Krvavý a Kačležský na Jindřichohradecku (O. Kankrlík in litt.) a po r. 2000 pokračovalo šíření na některé rybníky na Blatensku (Velký Mačkovský, Buzický, Dolejší u Tchořovic, Metelský; FP JOK, P. Pavlík in verb., ŠIMEK 2007) a na ryb. Jezero u Ostrovce na severním Písecku (R. Všetečka in ŠŤASTNÝ et al. 2006). Pokračoval také vzestup počtu hnízdících párů v tradičních hnízdních oblastech. Pro období 2000–2005 byla početnost husy velké v jižních Čechách odhadnuta na 500–550 hnízdících párů (ŠŤASTNÝ et al. 2006, ŠIMEK 2007).

Po vyhánění, dosažení vzletnosti mláďat a přepelichání dospělých ptáků se husy v průběhu VII. koncentrují na letních shromaždištích. Tradičními shromaždišti jsou v Třeboňské pánvi ryb. Velký Tisý, v Českobudějovické pánvi ryb. Dehtář a na Písecku ryb. Řežabinec. V posledních dvou desetiletích se zejména na Českobudějovicku začala vytvářet i další shromaždiště, a to především na Vrbenských rybnících, na rybnících Vyšatov, Zlivský a Zbudovský, příležitostně i na jiných velkých rybnících. Platí přitom, že nemusí být husami obsazena všechna shromaždiště zároveň, husy se mezi nimi často přesouvají podle



Sezónní výskyt na rybnících Dehtář, Velký Tisý a Řežabinec na základě hladinových sčítání; n = 281 200 ex. (B. Kloubec, J. Ševčík & K. Pecl unpubl.).

aktuálních místních podmínek. Počet hus na těchto shromaždištích výrazně stoupá v první polovině VIII. V té době zřejmě přilétají na jihočeská shromaždiště husy z Nežiderského jezera, kde od začátku VIII. již začíná sezona lovu hus (HUDEC et al. 1986). Po zahájení lovu hus v jižních Čechách v polovině VIII. se však početnost na jihočeských shromaždištích opět rychle snižuje (HORA et al. 2010b), přestože na obilných strništích v oblasti je pro husy v té době stále ještě dostatek potravy. Negativně se tak projevuje dřívější začátek doby lovu hus proti předchozímu období. Posunutí doby lovu z 1. IX. na 16. VIII. od r. 2002 ovlivnilo i jejich celkovou početnost na největším jihočeském shromaždišti na ryb. Velký Tisý. Početnost tam dosáhla maxima v letech 1998–1999, a to kolem 8 000–10 000 ex. Průměr ročních maxim za období 1997–2001 činil



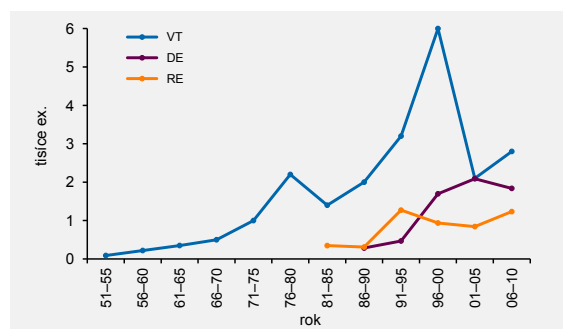
4 800 ex., v pětiletém období 2004–2008 to bylo jen 2 500 ex. v důsledku značného rušení lovem v okolí rezervace (HORA et al. 2010b).

Husy jsou na jihočeských hnízdištích tradičně kroužkovány, od 80. let 20. století také značeny barevnými krčními límci s individuálním kódem, takže máme poměrně značné množství informací o jejich sezónních pohybech a migracích. Mladé, dosud nehnízdící husy létají pravidelně pelichat na hromadná pelichaniště severně od ČR. Dříve byla pelichaniště našich mladých hus především v Nizozemsku, Dánsku, Švédsku a Polsku (HUDEC 1984, HUDEC 1994, CEPÁK et al. 2008). V posledním desetiletí jsou nálezy našich hus pouze z pelichanišť ve východním Německu (PODHRAZSKÝ 2010). Dospělé hnízdící husy pelichají na hnízdištích nebo v jejich blízkosti, tj. na rybnících v jižních Čechách.

Také tahové poměry jihočeských hus se během posledních desetiletí výrazně měnily. Až do 80. let táhla část jihočeských hus tzv. atlantickou tahovou cestou přes Francii do zimovišť ve Španělsku, další část populace využívala tzv. středoevropskou tahovou cestu přes Itálii (příp. přes shromaždiště na Nezíderském jezeru) do zimovišť v severní Africe, v Tunisku a Alžírsku (HUDEC 1994, CEPÁK et al. 2008). V 90.



Změny početnosti na největších jihočeských shromaždištích na rybnících Velký Tisý (1951–2010), Dehtář (1981–2010) a Řežabinec (1986–2010); pětileté průměry maximálních počtů (HORA et al. 2009, upraveno, B. Kloubec & K. Pecl unpubl.).



letech jihočeské husy opustily atlantickou tahovou cestu, nenavštěvovaly už zimoviště ve Španělsku, a také v Tunisku nebyla žádná naše husa zastížena (PODHRAZSKÝ 2010). Po r. 2000 výrazně vzrostl počet našich hus zimujících v Itálii, zvýšil se ovšem výrazně i počet hus trávících zimu ve střední Evropě, především v oblasti Nezíderského jezera (PODHRAZSKÝ 2010, J. Závora in litt.).

Od konce 90. let se však zvyšuje i počet hus, které v klimaticky příznivých teplých zimách přezimují. První ojedinělé případy přezimujících hus byly zazna-

menány v jižních Čechách počátkem 80. let (FP JOK). V zimě 1997/1998 byly poprvé zjištěny desítky přezimujících hus na Českobudějovicku, podobně v zimě 2001/2002, a v polovině I. 2005 bylo u Dívčic pozorováno kolem stovky hus velkých (vše FP JOK). V polovině I. 2007 bylo na celém území jižních Čech sečteno 291 ex. (MUSILOVÁ et al. 2008). Frekvence a početnost zimujících hus se dále zvyšuje. V letech 2011–2013 byly každoročně v I. zjišťovány v jižních Čechách desítky až stovky hus velkých, maximum 400 ex. v polovině I. 2013 na Třeboňsku (avif.birds.cz, data-báze CHKO Třeboňsko).

