



Racek bělohlavý *Larus cachinnans*

POZNÁVÁNÍ V PŘÍRODĚ Velký racek se čtyřletým cyklem dospívání, velikostí a zbarvením podobný racku stříbřitému a středomořskému. Dospělý pták je však štíhlejší, s dlouhým svažujícím se čelem, štíhlejším dlouhým zobákem a nevýrazným zalomením spodní čelisti. Délka zobáku je zdůrazněna jeho posazením na menší hlavě hruškovitého tvaru, což v kombinaci s malou, obvykle tmavou duhovkou umístěnou vysoko na hlavě vytváří typický výraz. Často sedí více vzpřímeně, hrud' bývá vyboulená, špičky křídel výrazně přesahují konec ocasu, křídla i nohy jsou delší. Dospělý pták má bílou hlavu (v zimě obvykle bez čárek) a spodinu těla, pláštěk je světle šedý; barva nohou je proměnlivá, často běžovoružová, zobák žlutý s červenou skvrnou. Na ručních letkách je v letu méně černé barvy a výraznější bílé skvrny. Dále viz racek středomořský.

ROZŠÍŘENÍ Racek bělohlavý hnízdí v oblasti od severního pobřeží Černého moře, přes severní pobřeží Kaspického moře až po východní Kazachstán. Ve druhé polovině 20. stol. se výrazně zvýšila početnost hnízdících párů v černomořské oblasti, hnízdní areál se začal posouvat podél toku velkých řek k západu, severozápadu i severu (Dunaj, Dněpr a Volha) a rackové bělohlaví začali hnízdit v Polsku a na Slovensku. V Polsku bylo první hnízdění zjištěno v r. 1981 a v r. 2009 tam hnízdilo již 1 100 párů. V současnosti tam existují i smíšené kolonie všech tří druhů (racek bělohlavý, středomořský a stříbřitý) a dochází též k hybridizaci (BERAN et al., Sylvia 2010, 46: 171–177). Hnízdění v ČR bylo poprvé zjištěno v r. 1990 na Střední nádrži v. d. Nové Mlýny (v následujících letech zde hnízdilo 2–15 párů) a je přisuzováno především tomuto druhu (MACHÁČEK et al. 2012). Přeš východní část ČR racci bělohlaví pravidelně protahují a někteří zde zimují; na Ostravsku zimují až tisíce ptáků (VAVŘÍK, Crex 2010, 30: 9–26).

VÝSKYT V JIŽNÍCH ČECHÁCH Od vyčlenění racka bělohlavého za samostatný druh je doposud známo jen nemnoho jistých pozorování. Většinou se jedná o jednotlivce nebo malé skupinky, největší hejno čítající 40 ex. bylo zastíženo 18. XI. 2012 na ryb. Dehtář (R. Lučan, avif.birds.cz). Racek bělohlavý bývá pozorován na rozlehlých rybnících hlavně na podzim a v zimě, stále častěji se objevuje i v hnízdním období. Druhou příslušnost páru hnízdícího na ryb. Staré jezero na Třeboňsku v r. 1998 (CEPÁK & ŠEVČÍK 1998) již nelze ověřit, patrně se ale jednalo o racka středomořského.

Společné hodnocení výskytu všech tří podobných druhů racků dokládá, že se v jižních Čechách vyskytují v průběhu celého roku. Jarní průtah vrcholí v III.–V., podzimní průtah je o něco výraznější, s vrcholem v X. a hlavně v XI. Nejméně racků bývá zastíženo v zimě, což zřejmě souvisí se zamrznáním vodních ploch, a přes léto od VI. do IX. Nejčastěji se objevují jednotliví ptáci či malé skupinky do 5 ex., v posledních letech jsou častější i hejna o několika desítkách kusů, např. 32 ex. 3. XII. 2009 na Horusickém ryb. (M. Frencl, deník Velký Tisý) a tamtéž 56 ex. 19. XI. 2013 (J. Neudert in litt.).

Po uzávěrce, v r. 2014, bylo doloženo na Bošileckém ryb. první hnízdění racka bělohlavého v jižních Čechách (J. Neudert & J. Ševčík in litt.).



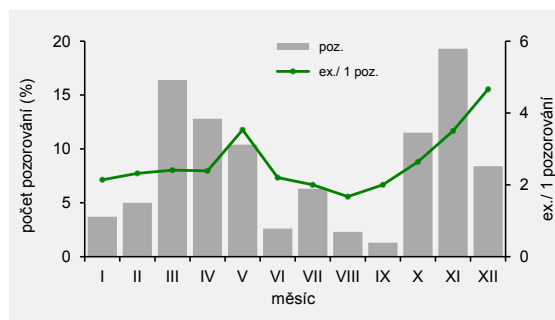
ad.



juv.



2. zima



Sezónní výskyt racka stříbřitého, bělohlavého a středomořského v jižních Čechách; n = 383 pozorování, 1 103 ex.