



MM

## Volavka popelavá *Ardea cinerea*

BK, KŠ, JB

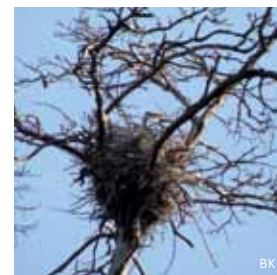
**POZNÁVÁNÍ V PŘÍRODĚ** Velká volavka téměř velikosti čápa bílého, se silným, žlutavým až oranžovo-šedavým zobákem. Celkově je světle namodrale šedá, dospělý pták má bílou hlavu s dlouhými černými, dozadu čnějícími pery, ve svatebním šatu má také prodloužená šedá pera na hřbetě. Šedobílý krk je po celé délce vpředu černě skvrnitý. Mladý pták je celkově matnější a méně kontrastní, temeno hlavy má tmavě. Vzlétá lehce i z vody, často létá jen nízko nad vodou a brzy zase usedne. Let je pomalý, od čápa bílého se odlišuje především esovitě přitaženým krkem a obloukovitě prohnutými širokými křídly. Na noc obvykle usedá do korun stromů.

**BIOLOGIE** Preferovaným prostředím volavky popelavé jsou mělké vody, u nás především rybníční oblasti obklopené lesy. Hnízdí ale také v říčních údolích, někdy i daleko od vody. Je převážně koloniálním hnízděčem, zahnízdí ale i osamocené páry. Hnízda jsou na stromech, a to listnatých i jehličnatých, zřídka v rákosinách. Hnízdo staví oba partneři, k tvorbě páru dochází na hnízdě za výrazných epigamních projevů. Modrozelená vejce se v hnízdech objevují už od konce II. až do VII. Bývá jich nejčastěji 3–5 a vysezují je obě pohlaví 25–28 dní. Mláďata se líhnou postupně, nejmladší mládě mnohdy uhynie. Krmí oba rodiče, zpočátku do zobáku mláďat, později potravu vyvrhují na dno hnízda. Po 6–7 týdnech se mláďata rozlézají po větvích, v 8–9 týdnech jsou vzletná. Mladé samice hnízdí již v příštím roce, samci až po dvou letech. Naše volavky jsou převážně tažné, odlétají už od VII. většinou do Středomoří. Vracejí se v II. a začátkem III. Mnohé ale zimují ve střední Evropě, včetně našeho

území. Potravu tvoří hlavně ryby, v menší míře obojživelníci, plazi, drobní savci (převážně hraboš polní) a výjimečně i mláďata ptáků a hmyz. Na ryby číhá nehybně v mělké vodě nebo je vyhledává při pomalé chůzi vodou, na hraboše čeká u jejich nor na polích a loukách hlavně na podzim a v zimě.

**ROZŠÍŘENÍ** Volavka popelavá obývá většinu Eurasie, odkud zasahuje přes Indii až na Sundské ostrovy, a také velkou část Afriky. V Evropě (poddruh *A. c. cinerea*) je rozšířena od Irska na východ do Ruska, na jih do Portugalska a Španělska a v současnosti se šíří do jižní Itálie. Nejpočetnější je v Rusku, Francii a na Ukrajině. Početnost v Evropě dlouhodobě kolísá v závislosti na průběhu zim a pronásledování. Od 70. let 20. století se její početnost silně zvyšovala až na konečných 210–270 tisíc párů a mírné přibývání pokračuje i nadále. V ČR hnízdila již v 19. století, ale jako škůdce rybníčního hospodaření byla pronásledována, takže začátek trvalého hnízdění spadá až do r. 1932, kdy vznikla první kolonie v Lednici. Obsazenost našeho území od 70. let prudce rostla z 13% na 63% na počátku třetího tisíciletí a zároveň rostl i počet párů až na současných 2 000–3 000 (na konci 80. let jen 1 000–1 200 párů).

**VÝSKYT V JIŽNÍCH ČECHÁCH** Volavka popelavá je všeobecně známý druh, který hnízdí v několika koloniích a vyskytuje se po celý rok v okolí vod na většině území kraje. Často bývá pozorována také v blízkosti sídel a zavítá i do větších měst. Hlavními centry jejího výskytu jsou rybníční oblasti Blatenska, Písecka, Českokubějovicka, Třeboňska a Jindřicho-



BK



LM

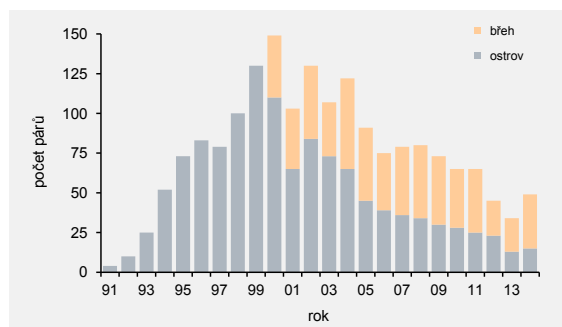


Hnízdní kolonie na ryb. Březovec



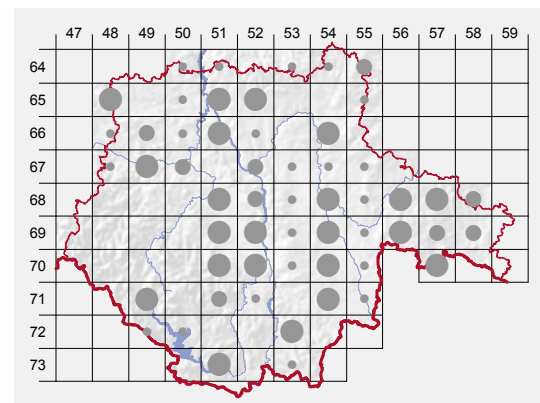
Počty hnízdících párů v kolonii ryb. Březovec v letech 1991–2014 (J. Pykal in litt.).

hradecka, vyskytuje se však i při menších vodních plochách v pahorkatinách Dačicka, severního Táborska či Pošumaví. Podél vodních toků mohou volavky vystupovat i do vyšších poloh. Na Šumavě existovalo v 50. letech 20. století hnízdíště u Hruštic (9. V. 1953 sedm hnízd; PRÁZNÝ 1958), které zaniklo napuštěním v. n. Lipno. V letech 2000–2003 hnízdilo 8–12 párů v oblasti Želnavských tůní v nadmořské výšce 730 m (BÜRGER et al. 2009). Toto hnízdíště je i nejvýše položeným v ČR (HUDEC et al. 2011). Ve vyšších polohách Šumavy a v souvisle zalesněných územích s minimem



stojatých vod a větších toků se volavky objevují jen při přeletech za potravou.

Volavka popelavá byla v jižních Čechách i v minulosti pravděpodobně poměrně běžným ptákem, avšak její počty závisely hlavně na intenzitě pronásledování člověkem. Jako rybožravý pták byla považována za nežádoucí druh a intenzivně hubena. Z let 1720–1750 existují doklady o tom, že problém se škodami působenými volavkami řešila i panství Třeboň a Hluboká, která patřila Schwarzenbergům. Na volavku bylo vypsáno zástřelné 12 krejcarů, v té době se ale



běžně lovili i další brodiví ptáci považovaní za „škodnou“ – oba druhy čápů, bukač, bukáček, volavka červená či kolpík (ANDRESKA 2012). Přes intenzivní pronásledování zůstala na konci 19. století volavka popelavá hnízdícím druhem, údaje o jejím výskytu jsou ale dosti rozporuplné. Na Třeboňsku se podle J. Špatného a K. Heyrovského (Ornis 1890, 6: 207–208) volavky vyskytovaly v hnízdění době jen velmi vzácně, ale to, že by hnízdily, uvedení autoři nepotvrdili. Naproti tomu ŠÍR (1890), jehož údaje je však nutno brát s rezervou, označil volavku popelavou jako druh na Třeboňsku a Novohradsku hnízdící na více lokalitách. FRIČ (1872) zmínil hnízdění u Nových Hradů a VAŘEČKA (1895) charakterizoval výskyt volavky popelavé na Písecku slovy: „Tato již jest hojnější v našem kraji a hnízdí tu na mnoha místech, jako u Tálína, Kestřan, Ražic, Putimi, Heřmaně aj. kde rybníky se nalézají. V jihozápadních a jižních Čechách není právě žádnou vzácností.“. Tyto informace, byť nedostatečně konkrétní, jsou zajímavé i ve vztahu k celé první polovině 20. století, ze které nejsou o hnízdění volavek z území jižních Čech žádné záznamy (např. JIRSÍK 1949, HUDEC & ČERNÝ 1972) kromě jediné informace o hnízdě se třemi mláďaty na starém dubu na hrázi ryb. Rozboud u Vodňan v r. 1930 (V. Štráberger in KLOUBEC & KLIMEŠ 1995). Za zánikem jihočeských hnízdíšť stálo pravděpodobně intenzivní pronásledování volavek.

Jako pravidelně hnízdící druh se volavka popelavá objevila v jižních Čechách opět až v druhé polovině 20. století a početnost hnízdících párů postupně narůstala. V průběhu 60. až 90. let docházelo k zakládání nových hnízdnicích kolonií na více lokalitách, z nichž ale značná část brzy zanikla. Šíření druhu v jižních Čechách dokladuje i hnízdnicí mapování: v letech



ZT



JŠ



JSV

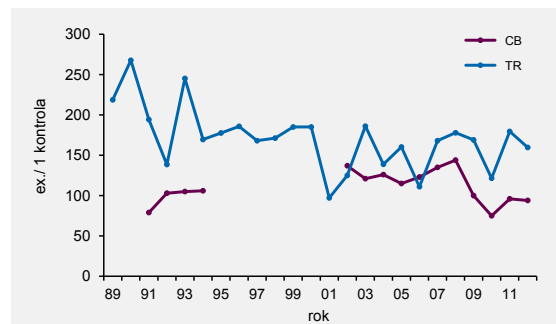


1973–1977 a 1985–1989 bylo prokázáno hnízdění ve třech čtvercích, zatímco v letech 2001–2003 již ve 21 čtvercích (ŠTASTNÝ et al. 2006).

Jedním z prvních jihočeských hnízdišť byla kolonie v Zámeckém polesí jižně od Třeboně, známá také jako kolonie u Branné, která vznikla v r. 1952 (HANZÁK 1953b). Již rok před tím hnízdilo osm párů u nedalekého ryb. Ruda, hnízdiště bylo ale pravděpodobně úmyslně zlikvidováno pokácením stromů (HANZÁK 1953b). Kolonie u Branné se stala na dlouho jedinou významnější kolonií v jižních Čechách a postupně se rozrostla až na přibližně 300 párů v 80. a 90. letech: 25. V. 1984 bylo napočítáno 450 hnízd s obsazeností přibližně dvě třetiny (K. Štastný in litt.), v r. 1993 tam hnízdilo ještě nejméně 300 párů (Správa CHKO Třeboňsko, Zprávy ČSO 1995, 41: 23). Hnízda byla umístěna ve vrcholcích borovic v rozlehlém borovém lese, což umožnilo dlouhodobou existenci kolonie, protože se hnízdící páry mohly přesouvat na nové zdravé stromy po uschnutí či pokácení původních. Volavky na této lokalitě hnízdily až do poloviny 90. let, kdy kolonie zanikla zřejmě kvůli rušení těžbou dřeva. Část kolonie se přesunula k nedalekému Jamskému ryb., kde se její velikost dlouhodobě pohybuje okolo 100 párů (J. Bureš in litt.). Na Písecku v letech 1967–1972 zahnízdilo několik párů u ryb. Jezero u Ostrovců (BUREŠ et al. 1995). Rovněž několik párů nepravidelně hnízdilo na ostrůvku Žárského ryb. u Nových Hradů (J. Formánek in HUDEC & ČERNÝ 1972).

Mnoho zpravidla málo početných kolonií volavky popelavé existovalo v minulosti jen krátkodobě. Hlavním důvodem jejich zániku bylo pronásledování a nezákonná likvidace hnízd v době vzniku kolonie či krátce poté. Osudy několika kolonií byly podrobněji zaznamenány na Jindřichohradecku a Novobystřicku (O. Kankrlík in HUDEC 1994 a in litt.): kolonie u ryb. Osika známá už v r. 1948, v níž hnízdilo průměrně okolo sedmi párů, zanikla v r. 1972, do r. 1975 volavky hnízdily u ryb. Kačer (někde uváděn jako ryb. Brand) a u ryb. Matějovec, kolonie na ostrově Kačležského ryb., založená asi v r. 1955, byla vystřílena do r. 1964, tentýž osud potkal do r. 1972 hnízdiště 3–20 párů ve smrkovém lese u Kačleh a stejně velkou kolonii mezi rybníky Mutyněvský a Stříbrný a v r. 1970 hnízdiště u Ratmírovského ryb. Hnízdiště mohou ale zanikat i přirozeným způsobem, především na menších izolovaných skupinkách stromů (např. na ostrůvcích rybníků), které působením agresivního trusu volavek pomalu hynou.

Po r. 2000 existovalo v jižních Čechách 11 větších kolonií. Kromě již výše zmíněné kolonie u Jamského ryb. je to na Třeboňsku ještě kolonie u ryb. Dvořiště, která vznikla krátce před r. 1990 a kolem r. 2010 v ní hnízdilo asi 100 párů. Od r. 1990 volavky hnízdí u ryb. Černiš na okraji Čes. Budějovic; v tomto roce tam byla tři hnízda, v r. 1995 již 45 hnízd (J. Bureš, resp. J. Pykal in BRANDL et al. 2002) a v r. 2010 asi 100 hnízd (P. Bürger in litt.). Tato kolonie je pro veřejnost velmi atraktivní, protože volavky hnízdí v korunách olší nedaleko naučné stezky a jsou dobře pozorovatelné; přítomnost lidí jim nevadí, neboť se jedná o území přírodní rezervace, kde není povolen lov vodních ptáků. V r. 1991 se volavky usídlily na ostrůvku ryb. Březovec u Dívčic (4 hnízda; Mir. Šálek, FP JOK 1991/2), kde po počá-



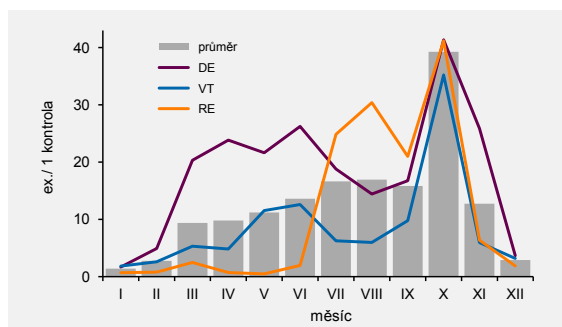
Dlouhodobé změny početnosti na ČeskoBudějovicku a Třeboňsku na základě hladinových sčítání v letech 1989–2012; n = 32 942 ex. (J. Pykal & J. Ševčík unpubl.).

tečním nárůstu počtu hnízd (max. v r. 2000 149 párů; J. Pykal in litt.) došlo v reakci na odumírání stromů k částečnému přesunu na stromy na břehu rybníka a pozvolnému poklesu počtu hnízdících párů. Změny početnosti jsou patrné i v kolonii na poloostrově ryb. Dehtář, kde po r. 2000 pravidelně hnízdilo okolo 70–100 párů (v V. 2001 100–150 párů; B. Kloubec, FP JOK 2001/2), avšak v r. 2012 stav z neznámých příčin poklesl na pouhých 15–20 párů (B. Kloubec in litt.). V letech 1983–1986 hnízdilo až osm párů u Branic u Milevska (BUREŠ et al. 1995), R. Všetečka (FP JOK 1996/1) tam v I. 1995 napočítal 99 hnízd (všechna nemusela být v předchozím roce obsazena), v r. 2012 už hnízdilo jen asi deset párů (M. Frencl a L. Mráz, oba in verb.). V r. 1988 zahnízdily první tři páry u Hofejšího ryb. u Tchořovic, v polovině 90. let tam už bylo 120 hnízd, poté velikost kolonie poklesla a až do r. 2004 se pohybovala na úrovni 70–80 párů, následoval opět nárůst na 120–130 hnízd v letech 2006 a 2007 a konečně v letech 2011 a 2012 v kolonii hnízdilo ke stovce párů (P. Pavlík in litt.). Vznik a vývoj kolonie na ostrově Markéta na ryb. Hejtman u Plané





n. Luž. popsal FIŠER (2006): při vzniku v r. 1981 zde byla 4 hnízda, v r. 1995 50 hnízd, v r. 1999 asi 100 hnízd a v r. 2004 okolo 110 hnízd. V následujících letech se velikost kolonie pohybovala kolem stovky hnízd kromě výjimečného r. 2010 se 180 hnízdy (J. Jahelka in litt.). Jen útržkovité informace jsou k dispozici ze Žárského ryb. u Nových Hradů, kde se volavky opětovně usadily začátkem 90. let minulého století (BÜRGER & PYKAL 2006): v r. 1994 zde bylo 15 obsazených hnízd (L. a L. Mühlsteinovi, FP JOK 1994/2) a v r. 1997 30–40 párů (P. Bürger, FP JOK 1997/2), aktuální velikost kolonie však není známa. Ve velké kolonii u Matějovce na Jindřichohradecku, která vznikla v 70. letech, bylo v letech 2000–2004 přibližně 100 hnízd (v r. 2002 se přemístila asi o 1 km) a v r. 2005 asi 70 hnízd (O. Kankrlík in litt.). Po několika dalších přesunech sídlí od r. 2011 na okraji lesa poblíž železniční stanice Jarošov n. Než. a počet hnízd do r. 2012 poklesl jen na asi 20. Poslední větší kolonie, která vznikla zřejmě v r. 2003



Sezónní výskyt na rybnících Dehtář, Velký Tisý a Režabinec na základě hladinových sčítání; n = 20 913 ex. (B. Kloubec, J. Ševčík & K. Pecl unpubl.).

(O. Kankrlík in litt.), se nachází u Horního Meziříčka na Jindřichohradecku a hnízdí v ní okolo 50 párů (A. Schulz & J. Suchardová, avif.birds.cz).

Kromě větších a déle existujících kolonií vznikají v posledních dvou desetiletích vzácně i menší hnízdiště, která mohou unikat pozornosti či existují jen krátkodobě – např. začátkem 90. let hnízdilo po dva roky 5–10 párů u ryb. Nové Jezero na Třeboňsku (J. Ševčík in litt.), malé hnízdiště do pěti párů se nachází nejméně od r. 2000 u říčky Černé u Dluhoště nedaleko Benešova n. Černou (M. Frencl, FP JOK 2000/2 a 2012/2) a nejméně tři páry hnízdily několik let po r. 2000 v lesích u Vyššího Brodu (M. Frencl in litt.).

Počty volavek popelavých na rybnících a v jejich okolí dlouhodobě značně kolísají v závislosti na různých faktorech, jako je např. množství vypuštěných rybníků či početnost hrabošů v polních kulturách. Na Třeboňsku však dochází k patrnému dlouhodo-

bějšímu snižování početnosti (J. Pykal & J. Ševčík unpubl.).

Volavky popelavé se na území jižních Čech zdržují po celý rok. Ptáci z našich hnízdišť jsou částečně tažní a po vyhnízdění se u nás objevují jedinci ze severněji a severovýchodněji ležících hnízdišť. Jarní tah volavek je nevýrazný a počty ptáků v krajině odpovídají počtům hnízdičích ptáků. Ke značnému nárůstu početnosti dochází v rybníčních oblastech v X. (MACHÁČEK et al. 2008), kdy probíhají podzimní výlovy a volavky nacházejí bohatou nabídku menších ryb a dalších vodních živočichů na obnažených dnech rybníků. Na některé rybníky se v té době slétne až přes 300 volavek, např. 370–400 ex. 6. X. 1981 na ryb. Velký Tisý (J. Hanzák, deník Velký Tisý), 338 ex. 17. X. 1986 na ryb. Rožmberk (MACHÁČEK et al. 2008), 350 ex. 18. X. 1993 na Horušíckém ryb. a 320 ex. 1. XI. 2005 na ryb. Dvoříštně (J. Ševčík in litt.). V menším počtu volavky na jihu Čech zimují a živí se drobnými rybami na nezamrzlých stokách a drobnými hlodavci na zemědělských kulturách. Na Třeboňsku rovněž vyhledávají újediště s mrtvými rybami (MACHÁČEK et al. 2008).

Značný počet volavek popelavých na jihočeských rybnících vyvolává snahy o povolení odstřelu kvůli údajným škodám na rybích obsádkách. Před r. 2002 bylo možné volavky lovit na plůdkových rybnících a výtaznicích od 16. VIII. do 30. XI. (Vyhl. MZe č. 134/1996 Sb.) a např. v r. 2000 bylo střeleno 1 244 ex. a v r. 2001 953 ex. (myslivecká statistika JČK). Od té doby je možno volavky lovit jen po udělení výjimky a podle myslivecké statistiky JČK bylo např. v období let 2007–2012 střeleno každým rokem mezi 16 až 20 ex.

I když je volavka popelavá řazena mezi rybožravé druhy, její potrava není zdaleka složena jen z ryb. V potravě dospělých jedinců je zastoupen značný podíl drobných savců, který zastoupení ryb často převyšuje – EXNEROVÁ & BOHÁČ (1991) zjistili, že v době vysokého stavu drobných savců může být jejich hmotnostní podíl v potravě volavek až 90%. Potrava mláďat je ale složena většinou z ryb, protože jsou pro ně pravděpodobně lépe stravitelné (EXNEROVÁ & BOHÁČ 1991, HŮLKA 2006). Volavky dávají při lovu potravy většinou přednost rybám uhynulým či nějakým způsobem oslabeným před rybami zdravými, na jejichž ulovení musí vydat mnohem více energie. Rybáři proto vědí, že shromáždění volavek u rybníka může s velkou pravděpodobností znamenat zdravotní problémy rybičtí obsádky.

