



MM

Potápka roháč *Podiceps cristatus*

BK, KŠ, JC

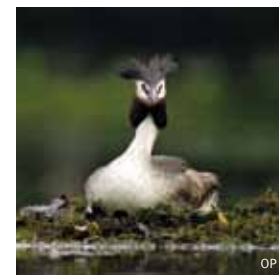
POZNÁVÁNÍ V PŘÍRODĚ Naše největší potápka, dosahující téměř velikosti kachny divoké, je však štíhlejší, s dlouhým a nápadně tenkým krkem, který je buď esovitě přitažen k tělu, nebo vzpřímený, tělo má více ponořené do vody. Zobák je štíhlý a dlouhý. Břicho, hrud' a přední část krku jsou svítivě bílé, hřbet je černohnědý. V hnízdní době zdůrazňuje velikost jinak poměrně malé hlavy rezavý, černě lemovaný límeček z prodloužených per po obou stranách hlavy a dva černé „růžky“ z per, která odstávají z temene hlavy. V prostém šatu je svrchní strana světlejší a temeno, týl a čelo tmavší než hřbet; dvojitá chocholka je jen naznačená, límeček bílý nebo narezavělý a sotva znatelný. Mládě má pruhovaný krk a tváře. Za letu jsou nápadná dvě bílá pole na křídlech a rovně dopředu natažený krk, nohy značně přesahují ocas. Na hladině odpočívá s hlavou a krkem staženými mezi lopatky.

BIOLOGIE V ČR je potápka roháč tažným druhem, jehož zimoviště leží jižním až jihovýchodním směrem v oblasti Středomoří. První ptáci se ze zimovišť vracejí v polovině III., odlétají až při zámrazu vod na přelomu XI. a XII. U nás jsou hnízdním prostředím většinou rybníky, méně často i jiné vodní nádrže a mrtvá ramena řek. V toku připloouvají partneri k sobě, prudce potřepávají hlavou, vysoko se vztyčují ve vodě a drží v zobáku vodní rostliny. Hnízdo je nejčastěji v porostech litorálních rostlin, někdy i volně. V mělké vodě sedí na dně, v hlubší je plovoucí. Staví obě pohlaví, většinou z rostlinného materiálu v různém stupni rozkladu. Od konce IV. do VII. se v hnízdě objeví obvykle 2–4 bílá vejce, která, podobně jako u dalších potápek, od tlejícího materiálu zhnědnou. Vysezuji je oba

rodiče 25–29 dní. Asi do šesti týdnů rodiče vozí mláďata v peří na zádech, později si je mezi sebou rozdělí. Rodiny se rozpadají ve stáří mláďat asi 2,5 měsíce. Potravou roháče jsou hlavně drobné ryby a hmyz, vzácněji i žáby, užovky, měkkýši a jiní bezobratlí. Loví nejčastěji pod vodou, ale také jen ponořením hlavy.

ROZŠÍŘENÍ Areál potápky roháče se rozprostírá ve většině Evropy, v širokém pruhu táhnoucím se přes západní a střední Asii na východ až do jihovýchodní Číny; druh žije i v Africe a Austrálii. Evropu obývá téměř celou kromě severu Skandinávie a Islandu, východní a centrální Středomoří ale značně roztroušeně. Nejpočetnější je na severu – ve Finsku, Litvě a Švédsku. Ze tří poddruhů obývá celou palearktickou oblast, a tedy i ČR, poddruh *P. c. cristatus*. V Evropě žije asi 300–450 tisíc párů a druh je charakterizován jako mírně ubývající. Také v ČR se jeho početnost stále snižuje, v současnosti u nás žije asi 2 500–5 000 párů. Příčinami poklesu početnosti je intenzivní rybníční hospodaření, včetně nevhodných úprav rybníků (CEPÁK 2005). Na vhodných vodách však potápka roháč dosud hnízdí na celém území. Nejvýše bylo hnízdění doloženo na Šumavě a na Českomoravské vrchovině v 730, resp. 710 m n. m. (HUDEC et al. 2011).

VÝSKYT V JIŽNÍCH ČECHÁCH Potápka roháč, nejhojnější druh potápky v jižních Čechách, hnízdí po celém území. Vyhledává větší vodní plochy (rybníky, přehradní nádrže, pískovny) s vyvinutou litorální vegetací. Hnízdí především v nižších polohách; nejvýše položeným hnízdištěm je v. n. Lipno (730 m n. m.), kde hnízdí zejména ve velkých zátokách (BÜRGER



OP



LM



JBU



JB

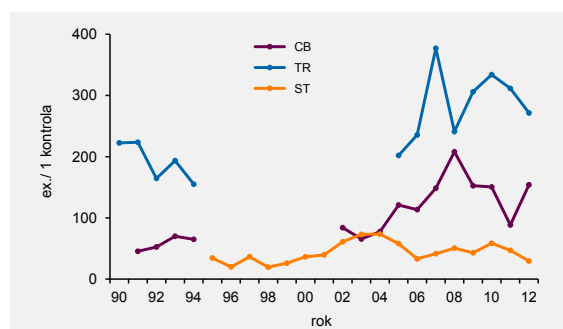


RJ

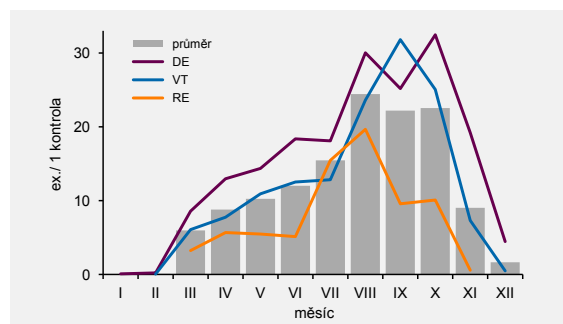
et al. 2009). V letech 1993 a 1994 hnízdilo jen na vodní ploše mezi Novou Pecí a Želnavou asi pět, resp. osm párů (HORA et al. 1997).

Již v minulosti byl tento druh v jižních Čechách hojným hnízdičem na většině vodních ploch, např. na Písecku (VAŘEČKA 1895) a na Třeboňsku, kde byl silně pronásledován (K. Heyrovský, Ornis 1888, 4, suppl.: 330). HANZÁK (1952) v práci o rozšíření a ekologii roháče v Československu uvedl i řadu jihočeských lokalit s údaji o počtu hnízdičích párů v r. 1948 (např. ryb. Bezdrev 15, ryb. Rožmberk 15–20, ryb. Velký Tisý 12 párů). Podle BUREŠE et al. (1995) potápka roháč hnízdila na Písecku na přelomu 80. a 90. let 20. století běžně na většině větších rybníků. Jako běžně hnízdič a protahující byla ve stejné době hodnocena i na sousedním Vodňansku s početností mezi 15–20 páry (KLOUBEC & KLIMEŠ 1995). Na Táborsku se v letech 1996–2005 jednalo o nejpočetnější hnízdič druh potápky (FIŠER 2006). Na Třeboňsku byla v období

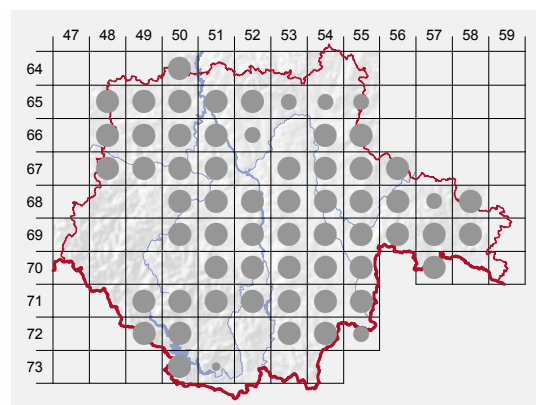
Změny početnosti v době hnízdění (V.–VI.) na Českokubějovicku, Třeboňsku a Strakonicku na základě hladinových sčítání v letech 1990–2012; n = 11 423 ex. (J. Pykal, J. Ševčík, & L. Lešák unpubl.).



Sezónní výskyt na rybnících Dehtář, Velký Tisý a Řežabinec na základě hladinových sčítání; n = 18 589 ex. (B. Kloubec, J. Ševčík & K. Pecl unpubl.).



1994–1999 hnízdní populace odhadnuta na 250–350 párů (CEPÁK & MUSIL 2000). Stejní autoři zde v letech 1981–1999 zjistili snížení početnosti v rozmezí 20–50%. Naopak na Českokubějovicku došlo podle



MACHÁČEK et al. (2008) ke zhruba dvojnásobnému zvýšení velikosti hnízdní populace mezi roky 1991–2007. Při mapování hnízdního rozšíření ptáků na Třeboňsku v letech 2001–2005 byl hnízdní výskyt prokázán v 52 z 98 čtverců, tj. na většině území s vhodnými vodními plochami (J. Cepák unpubl.). Potápka roháč tam dává přednost především větším rybníkům nasaženým jednoletými kapry, které tvoří hlavní složku potravy dospělých ptáků i mládat. Hnízdí jednotlivě či v koloniích čítajících i více než 50 párů – např. v r. 2007 hnízdilo na ryb. Víra na Třeboňsku 54 párů (MACHÁČEK et al. 2008).

Po vyhníždění a za tahu se vyskytuje velice početně a na některých větších rybnících lze pozorovat hejna čítající až několik stovek jedinců. Např. J. Ševčík (in litt.) pozoroval 20. IX. 2004 na Horusickém ryb. 507 ex. Na rybnících a dalších stojatých vodách se obvykle v poměrně vysokých počtech zdrží až do poloviny XI. a jednotlivě až do zámru. Zimování tohoto druhu v jižních Čechách je vzácné. V pravých zimních měsících (XII.–II.) se vyskytují většinou jen jednotliví ptáci na nezamrzajících úsecích řek či nezamrzlých „okách“ na rybnících (ANDRESKA 1990a, KUBELKA 2012b).

Údajů o migraci potápky roháče je v celorepublikovém měřítku velice málo. V jižních Čechách jsou evidovány dva údaje o pohybech tohoto druhu. Pták označený v IX. 1979 na Českokubějovicku byl v druhé polovině XI. téhož roku zastížen na jezeru Chiemsee v Bavorsku a mladý pták kroužkovaný v X. 1977 na ryb. Rožmberk byl koncem V. následujícího roku nalezen na Novobystřicku (CEPÁK et al. 2008).



LH



DB



DJ