



ID

Potápka malá *Tachybaptus ruficollis*

BK, KŠ, JC

POZNÁVÁNÍ V PŘÍRODĚ Naše nejmenší potápka se zavalitým tělem, krátkým krkem a malou hlavou. Ve svatebním šatu je celá černošedá s výjimkou kaštanově hnědé barvy na tvářích a po stranách krku. Zobák je krátký, kuželovitý a u jeho koutků je nápadná zelenožlutá skvrna. Prostý šat je nenápadný, šedožlutohnědý, peří na bocích a kolem ocasu je silně načepýřené. Malá mláďata jsou šedá a po stranách hlavy mají podélné bílé pruhování. V letu je bílé pole na křídlech méně nápadné než u ostatních potápek. Je poměrně plachá, často se zdržuje v krytu hustých porostů vodních rostlin a při vyrušení se okamžitě potápí pod vodu. Její přítomnost se nejlépe pozná podle hlasitého volání.

BIOLOGIE Páry potápek malé žijí zřejmě v trvalém svazku, na hnízdiště přilétají od konce III. do poloviny IV. Usazují se na všech typech mělkých vod zarostlých vegetací. V toku je nejnápadnější čepýření peří, zobání do vody, vystřikování vody nohama a hlasité trylkování. Sameček své teritorium tvrdě brání, mnohdy i proti jiným vodním ptákům. Hnízdo staví oba členové páru ze zbytků rostlin v různém stupni rozkladu i z čerstvého materiálu a ukotvují je na dno nebo na hlubší vodě mezi stébla vodních rostlin. Snůška 4–6 vajec se v hnízdech objevuje obvykle v IV.–VII. Vejce jsou bílá, postupně ale od tlejících rostlin hnědnou. Vysezují je oba rodiče 20–25 dní, oba také pečují o mláďata po dobu asi 8–10 týdnů. Na vodě si je rozdělí a vozí v peří na zádech, na rozdíl od jiných potápek se s nimi ale ještě dlouho vrací na hnízdo k odpočinku. Jako jediná naše potápka hnízdí dvakrát za sezónu. Odlet probíhá většinou v IX. a X. převážně západním a jiho-

západním směrem do Belgie, Francie, Švýcarska a Itálie. Pravidelně ale přezimuje na nezamrzajících vodách i ve střední Evropě. Potravu potápky malé tvoří vodní hmyz a jeho larvy, měkkýši, koryši a drobné rybky. Loví zpravidla pod vodou, potravu sbírá i na hladině.

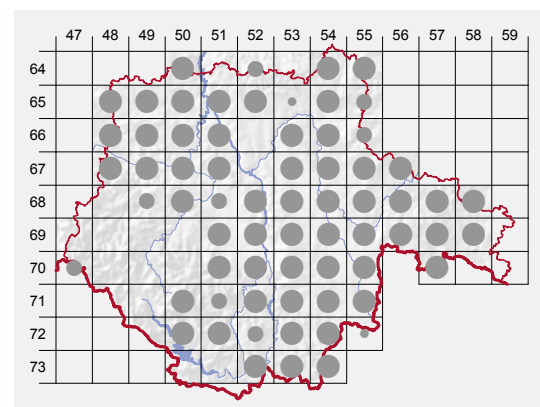
ROZŠÍŘENÍ Potápka malá obývá takřka celou Evropu, Afriku jižně od Sahary včetně Madagaskaru, většinu jižní a jihovýchodní Asie až po indomalajské souostroví a Japonsko. Má nejvíce poddruhů ze všech potápek (9), z nichž v Evropě, tedy i v ČR, žije poddruh *T. r. ruficollis*. V Evropě hnízdí od Portugalska až po jižní Švédsko (od r. 1905) a Norsko (od r. 1973), na východě v r. 1967 dosáhla delty Volhy. Její početnost v Evropě se odhaduje na 99–170 tisíc párů a je označována jako stabilní. Nejpočetnější je v Maďarsku, Polsku a Velké Británii. V ČR je rozšířena na většině území, nejvýše zahnízdila v Krušných horách v 950 m n. m. (O. Bušek in HUDEC et al. 2011). Její početnost se u nás trvale snižuje; na počátku nového tisíciletí dosáhla 2 000–4 000 párů. Hlavními příčinami úbytku jsou zřejmě vysoké rybí obsádky na rybnících, způsobující nedostatek potravy pro mláďata (larv hmyzu, drobných koryšů, vodních ploštic aj.) a tím i malou reprodukční úspěšnost (CEPÁK 2005).

VÝSKYT V JIŽNÍCH ČECHÁCH Spolu s roháčem je potápka malá nejhojnějším druhem potápek jižních Čech. Jedná se o plošně rozšířený druh obývající především rybníční biotopy nižších a středních poloh. Těžištěm výskytu jsou tak hlavně Třeboňská a Českobudějovická pánev, řidčeji vystupuje i do vyšších nadmořských výšek. Na Šumavě byla zjištěna hníz-





dící na Chalupské slati v 900 m n. m. a v Novohradských horách na Hušském ryb. v 820 m n. m. (BÜRGER et al. 2009). Osídluje zejména menší až středně velké vodní plochy, většinou s bohatě vyvinutou pobřežní a plovoucí vegetací. Na Třeboňsku v letech 1988–1996 dávala přednost rybníkům ve velikostní kategorii 3–27 ha (CEPÁK & MUSIL 1996). Kromě rybníků bývá pravidelně zjišťována i na tůňích v záplavovém území řek (např. Novořecké močály na Třeboňsku) a ve vytěžených pískovnách (Halámky). Nejmenším hnízdištěm (0,1 ha) byla tůň na skládce stavební suti u Dvorů n. Luž., kde úspěšně vyhnízdil pár v r. 2002 (J. Cepák unpubl.). Na větších rybnících s vyššími obsádkami kapra nenachází potápka malá dostatek potravy. Vyhledává především rybníky s vysokou průhledností vody, nasazené kapřím plůdkem nebo méně početnou obsádkou (CEPÁK et al. 1999). Na takových lokalitách může hnízdit i větší počet párů a hnízdní hustota může dosáhnout (u tohoto jinak silně teritoriálního druhu) překvapivě vysokých hodnot: 7,1 páru/1 ha vodní plo-



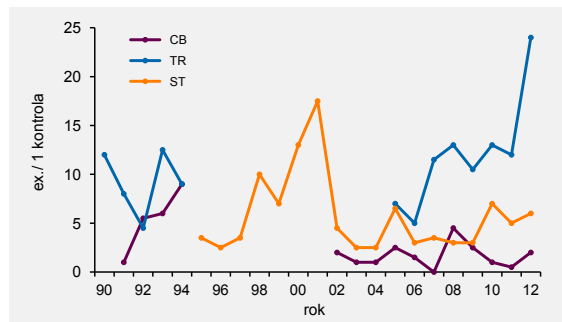
reprodukční úspěšnost než na rybnících s vysokými obsádkami (CEPÁK et al. 1999).

Plošné rozšíření potápky malé v jižních Čechách nedoznalo mezi celostátními mapováními téměř žádných změn (ŠŤASTNÝ et al. 2006). Podobně jako u ostatních vodních ptáků však nastal propad v početnosti tohoto druhu v 80. letech 20. století. Např. na Třeboňsku došlo v letech 1981–1996 ke snížení početnosti zhruba na třetinu původního stavu (CEPÁK & MUSIL 1996). V posledních letech početnost kolísá bez výrazného trendu, dochází však k výrazným meziročním výkyvům, které mohou být i důsledkem tuhých zim.

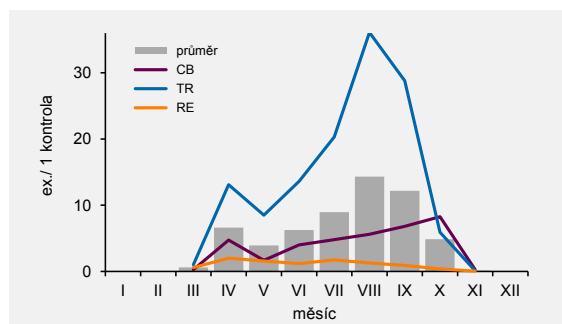
Potápka malá v jižních Čechách také řídce zimuje, zejména na nezamrzajících úsecích řek. Pravidelně bývá zjišťována na Vltavě, Otavě, Lužnici, Nežárce a výjimečně i jinde. Většinou se jedná o jednotlivé ptáky či dvojice; vyšší počty, až kolem 15 ex., byly zjišťovány výjimečně (ANDRESKA 1990a). Podle lednových výsledků mezinárodního sčítání vodních ptáků v letech 2006–2011 se stavy na sčítaných vodách v jižních Čechách pohybovaly mezi 9–23 ptáky (MUSILOVÁ et al. 2008, 2009, 2010, 2011). O poklesu početnosti zimujících ptáků na Vltavě v Čes. Budějovicích mezi lety 1993–2012 informuje KUBELKA (2012b).

I přes výrazný úbytek početnosti patří potápka malá v dlouhodobém měřítku na jihočeských vodách stále k běžnějším druhům vodních ptáků a současnou populaci je možno považovat za víceméně stabilní. Její budoucnost je však do značné míry závislá na intenzitě rybníčního hospodaření. Početnost hnízdní populace v jižních Čechách lze v posledních letech odhadnout na 300–600 párů; počet zimujících ptáků zřejmě nepřesahuje 50 jedinců.

Dlouhodobé změny početnosti v době hnízdění (V.–VI.) na Českokubudějovicku, Třeboňsku a Strakonicku na základě hladinových sčítání v letech 1990–2012; n = 562 ex. (J. Pykal, J. Ševčík, & L. Lešák unpubl.).



Sezónní výskyt na Českokubudějovicku, Třeboňsku a na ryb. Řežabinec na základě hladinových sčítání; n = 3 378 ex. (J. Pykal, J. Ševčík, & K. Pecl unpubl.).



chy (J. Cepák unpubl.), resp. 7,8 páru/1 ha rákosových porostů (ŠŤASTNÝ et al. 2006). Běžné hustoty na jihočeských rybnících jsou ale mnohem nižší a pohybují se mezi 0,3–0,6 ex./10 ha vodní plochy (ŠŤASTNÝ et al. 2006). Na plůdkových rybnících byla prokázána i vyšší

