



JB

Hohol severní *Bucephala clangula*

BK, KŠ, JP

POZNÁVÁNÍ V PŘÍRODĚ Menší než kachna divoká. Kačer ve svatebním šatu je nápadně černobílý, s černou trojúhelníkovitou hlavou se zeleným kovovým leskem a výraznou bílou oválnou skvrnou mezi okem a kořenem modročerného zobáku, oko je zářivě žluté. Samice a mladý pták mají čokoládově hnědou hlavu, pod ní na krku bělavý, ostře ohraničený pruh, tmavohnědý hřbet a světlehnědé boky a hrud. Samice má tmavošedý zobák se žlutou špičkou, mladý pták bez ní. Samec v prostém šatu je podobný samici. Let je prudký, letky při něm vydávají poměrně hlasité hvízdání, v křídle zaujme nápadné velké bílé pole. Chování je typické pro potápivé kachny, zdržuje se stále na vodě, často se potápí za potravou.

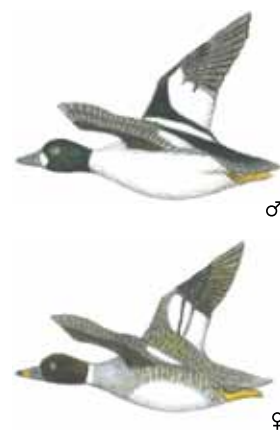
BIOLOGIE Také hohol severní je tažný druh. Naši ptáci zimují především na pobřeží Severního a Baltského moře, část jich však přezimuje ve Středomoří. Na vodách v ČR zimují příslušníci severských populací. Podzimní tah našich hoholů začíná zřejmě v X., na hnízdiště se vrací už v II. a III. Přilétají v hejnech, která se v IV. rozpadají. V toku samec obeplovává samici s krkem nataženým nad hladinou, prudce zaklání hlavu až k roztaženým ocasním perům a v předklonu vystřikuje plováky dozadu vodu. Hnízdí ve stromových dutinách či v budkách často i daleko od vody. Výstelkou je pouze trouch a bílé prachové peří. Snášení začíná už koncem III., hlavně ale v IV., snůšku tvoří 7–12 modrozelených vajec. Často snáší více samic do jedné dutiny, pak ale není snůška obvykle vysezena. Sedí jen samice 29–30 dní. Druhý den po vylíhnutí mláďata vyskáčí na zem a matka je odvede na vodu, kde je vodí 60–70 dní. Pohlavně

dospívají ve dvou letech. V jídelníčku hohola je takřka výhradně živočišná složka – měkkýši, vodní myš a jeho larvy, korýši i drobné rybky a pulci.

ROZŠÍŘENÍ Hohol severní hnízdí v zóně severských jehličnatých lesů, tedy v severnějších částech Eurasie (poddruh *B. c. clangula*) a Severní Ameriky. V Evropě hnízdí souvisle od severu až po Pobaltí, severní část Polska a Běloruska, jižněji je rozšíření ostrůvkovité. K šíření na jih došlo hlavně v druhé polovině 20. století: Švýcarsko 1965, Dánsko a Velká Británie 1970, Bavorsko 1976 atd. Nejpočetněji žije v Rusku, Finsku a Švédsku, celoevropská populace čítá 490–590 tisíc párů a stále pomalu roste. V ČR bylo první zahníždění doloženo v r. 1960 na Třeboňsku, postupně obsadil velkou část jižních Čech, rozšířil se i na Pardubicko, severní Moravu a do Podkrušnohoří. V 80. letech hnízdilo u nás 60–90 párů, na počátku 21. století 100–120 párů. Nejvýše položené hnízdiště leží na Jindřichohradecku v 560 m n. m. (O. Kankrlík in ŠŤASTNÝ et al. 2006), páry v toku byly zjištěny na Českomoravské vrchovině v 580 m n. m. (KUNSTMÜLLER & KODET 2005).

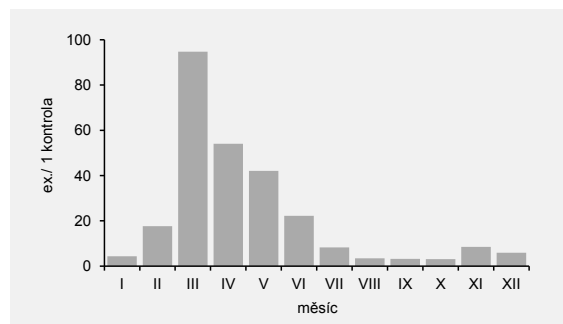
VÝSKYT V JIŽNÍCH ČECHÁCH Hohol severní nehojně hnízdí, pravidelně v malém množství protahuje na jaře a na podzim a nepoččetně zimuje.

První hnízdění prokázal v r. 1960 MÁCHA (1961) nálezem šesti vyvedených rodinek na Práterských rybnících u Třeboně. V následujících desetiletích prodělala početnost hnízdicích hoholů i jejich rozšíření v jižních Čechách výrazné změny. V průběhu 60. a 70. let počet hnízdicích párů na Třeboňsku velmi rychle stoupal. Na původní hnízdní lokalitě, tj. na Práter-





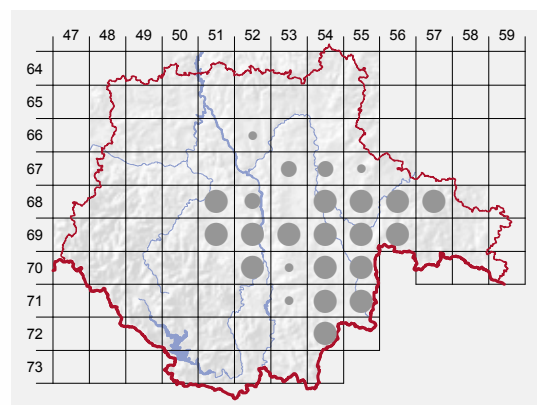
ských a Domanínských rybníků, zaznamenal MÁCHA (1970a) v letech 1965–1967 každoročně 21–22 vyvedených rodin. Úspěšnost hnízdění v té době byla značně vysoká, hnízdění bylo podporováno vyvěšováním budek, které byly hoholy ochotně obsazovány. Zároveň se v průběhu 60. let hnízdění rozšiřovalo na další lokality Třeboňska. Už v první polovině 60. let zahnízdili hoholi na rybnících Svět a Opatovický (MÁCHA 1970a), v r. 1966 bylo poprvé prokázáno hnízdění na ryb. Velký Tisý (HORA et al. 2009). V tomtéž roce zahnízdili hoholi též v Sudoměřické oboře u Bechyně (BUMERL 1974), kde hnízdil pár i v letech 1970–1972 (J. Bumerl in HUDEC 1994). V r. 1975 bylo zjištěno první zahnízdění v Českobudějovické pánvi na Muncikém ryb. (MAREK 1975). Velikost třeboňské populace v letech 1973–1977 odhadl ŠŤASTNÝ (1977) na 70–80 hnízdicích párů. Hnízdění hoholů bylo podporováno masivním vyvěšováním budek, jen v NPR Velký a Malý Tisý bylo v r. 1978 zaznamenáno hnízdění 33 párů, naprostá většina v budkách (BOUCHNER 1982). Nejvyšší početnost hnízdicích hoholů na Třeboňsku byla dosažena na přelomu 70. a 80. let, kdy JANDA (1991) odhadl velikost populace zhruba na 100 párů.



Sezónní výskyt na Třeboňsku na základě hladinového sčítání; n = 5 451 ex. (J. Ševčík unpubl.).

V průběhu 80. let byla úspěšnost hnízdění hoholů na Třeboňsku nízká jednak vlivem jejich hynutí na botulismus, ale také vinou specializace kuny lesní na predaci sedících samic i snůšek v budkách. Důsledkem bylo snížení stavů hoholů na Třeboňsku v 80. letech až o 50 % (JANDA 1991). Zároveň však v té době hoholi osídlili některé rybníky na Jindřichohradecku – první hnízdění tam bylo prokázáno v r. 1986 (ŠŤASTNÝ et al. 2006). Začátkem 90. let bylo poprvé zjištěno hnízdění též u Borovan (L. Mühlstein & J. Pykal, FP JOK 1992/2). Od 90. let se velikost i územní rozšíření jihočeské populace hoholů víceméně stabilizovaly.

Hoholi v současnosti hnízdí prakticky na celém Třeboňsku, velikost populace v letech 1990–2005 odhadli



MĚSTKOVÁ & MUSIL (2005) na 50–70 párů a populaci označili za kolísající bez výraznějších trendů. Naproti tomu výsledky hladinového sčítání hoholů na 69 rybnících Třeboňska v období hnízdění v letech 1990–2010 naznačují postupný velmi mírný pokles početnosti (J. Ševčík unpubl.). Kromě Třeboňska hnízdí asi 15 párů na Jindřichohradecku, především v PR Krvavý a Kačležský ryb. (O. Kankrlík in ŠŤASTNÝ et al. 2006). Jednotlivé páry hnízdí v okolí Borovan a Nových Hradů (avif.birds.cz). V Českobudějovické pánvi v oblasti mezi Čes. Budějovicemi a Dívčicemi je hnízdění několika párů zjišťováno každoročně, především na rybnících u Hluboké n. Vlt. a Dívčic, a také na odkalovacích nádržích MAPE u Mydlovar (FP JOK, J. Pykal unpubl.). Na pravidelně kontrolovaných Vrbenkých rybnících u Čes. Budějovic bylo za posledních 27 let úspěšně vyhníždění hoholů zjištěno pouze pětkrát (BRANDL et al. 2002, KUBELKA 2012a). Velikost celé jihočeské hnízdní populace hohola v posledním desetiletí tak lze odhadnout nejvýše na 80–100 párů.

Jarní tah vrcholí těsně po rozmrznutí rybníků (často ještě na ne zcela rozmrzlých rybnících) koncem II. a v III. V té době lze pozorovat protahující hejna až o desítkách jedinců (FP JOK). Po skončení hnízdění hoholi z jihočeských rybníků rychle mizí, podzimní průtah je zcela nevýrazný. Počty zimujících hoholů jsou nízké, zpravidla je zaznamenáván výskyt jednotlivých ptáků nebo malých skupin (ANDRESKA 1990a, MUSILOVÁ et al. 2008, 2010, 2011). Zcela výjimečné je pozorování hejna 35 ex. 15. I. 2013 na Vltavě u Hněvkovic (J. Závora & M. Chaloupka, avif.birds.cz). Na Vltavě mezi Čes. Budějovicemi a Hlubokou n. Vlt. bylo v I. v 90. letech pravidelně zjišťováno kolem 10 ex., později se i tam početnost snížila (KUBELKA 2012b).

