



JB

Polák chocholačka *Aythya fuligula*

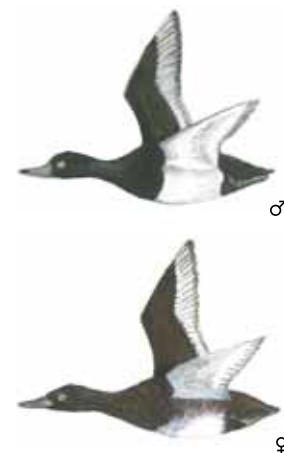
BK, KŠ, JP

POZNÁVÁNÍ V PŘÍRODĚ Středně velká potápivá kachna. Kačer je kontrastně černobílý – hlava, hrud' a záda jsou uhlově černé s namodralým kovovým leskem, boky bílé. Peří na temeni je prodloužené a směrem do zátylku vytváří chocholku, která však nemusí být vždy patrná. Zobák je modrý s černým nehtem, duhovka oka zářivě žlutá. Samice je tmavě hnědá se světle hnědými boky, s náznakem chocholky a vždy žlutou duhovkou. Někdy může mít bílé, nepříliš široké ohraničení kořene zobáku a také spodní ocasní krovky bývají světlé nebo i bílé, u plovoucí kachny však obvykle málo viditelné. Je značně podobná samici poláka kaholky (ta je poněkud větší a zavalitější) nebo samici poláka malého (menší a s výraznými bílými podcasními krovkami) či samici poláka velkého (celkově světlejší). Mladý pták se podobá samici a také šat samce v letních měsících je podobný vybarvení samice, je však poněkud tmavší. Za letu jsou výrazné bílé vnitřní ruční a loketní letky tvořící široký bílý pruh v křídle.

BIOLOGIE Polák chocholačka obývá stojaté a pomalu tekoucí vody s dostatkem pobřežní vegetace, včetně malých návesních rybníků. Tvorba párů, tok i stavba hnízda jsou podobné jako u poláka velkého, u obou překrývá samice hnízdo „stříškou“ z ohnutých listů a stonků okolních rostlin. Bývá vždy těsně u vody, často jsou hnízda blízko u sebe. Hnízdit začíná pozdě, většinou až v polovině V., někdy dokonce až v VI. Snůšku tvoří 6–12 zelenavě šedých vajec. Po 22–29 dnech zahřívání samicí se z nich vyklubou mláďata, která matka brzy odvede na vodu. V rodinkách chocholaček bývají i mláďata poláka velkého. Mladí dosahují

vzletnosti asi v sedmi týdnech, dospívají v následujícím roce. Chocholačka je tažná kachna, jejíž zimoviště se rozkládají od severního Baltu přes západní Evropu (hlavně švýcarská jezera) až do Středomoří a dokonce až na Balkán. U nás přezimují zřejmě severští ptáci. Jarní tah trvá od poloviny III. do V., podzimní od konce IX. do začátku XI. V potravě převládá živočišná složka, hlavně plži a mlži, dále hmyz a jeho larvy, korýši a drobné rybky. V rostlinné složce bývá hodně semen a také vegetativní části rostlin. Převažuje sběr potravy potápěním, pod vodou vydrží 30–40 sekund.

ROZŠÍŘENÍ Hnízdní rozšíření chocholačky spadá většinou do Asie, zahrnuje ale i velkou část Evropy. Tam je souvislé rozšíření na západě asi do poloviny Francie, na jihu po Švýcarsko a ČR. Rozšiřování areálu z východu trvá již od poloviny 19. století. Nejprve byl obsazen sever Evropy, pak pokračoval postup na západ a jih. Její početnost v Evropě dosáhla 730–880 tisíc párů, pozvolna však klesá. Nejvyšší stavy jsou ve Finsku, Švédsku a Rusku. V ČR bylo doloženo první hnízdění v letech 1914–1915 u Náměště n. Osl., další šíření však proběhlo až v období 1931–1941 (v sousedním Německu to bylo teprve v letech 1950–1970), nejdříve v jižních a jihozápadních Čechách. Maxima bylo dosaženo v letech 1970–1980, kdy se chocholačka stala nejhojnější kachnou na několika rybníčních soustavách. Od počátku 80. let ale nastalo ve většině oblastí snižování početnosti. V letech 2001–2003 hnízdilo v ČR 12–24 tisíc párů, což je asi o 20 %, podle některých autorů dokonce o 40 % (MUSIL 2000) méně než na konci 80. let. Chocholačka zahnízdila nejvýše v západočeské části Šumavy na jezeru Laka v 1 096 m



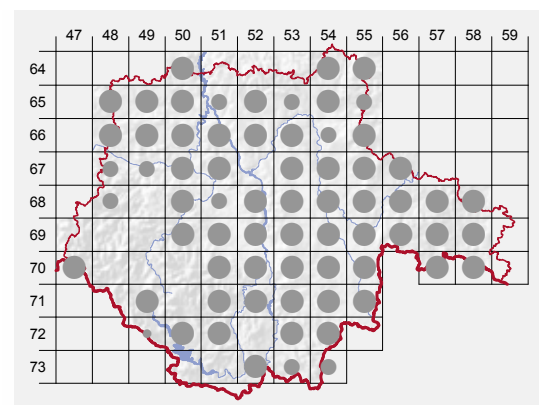
BK



n. m. (T. Důbrava & T. Had, Zprávy ČSO 2001, 52: 24; M. Pakandl, FP JOK 2002/2).

VÝSKYT V JIŽNÍCH ČECHÁCH Polák chocholačka početně hnízdí v rybníčních oblastech Třeboňské a Českokubudějovické pánve i v pahorkatině jižních Čech (Jindřichohradecko, Táborsko, Písecko, Blatensko). Nejvýše položená jihočeská hnízdiště byla zjištěna na Šumavě na jezírku Chalupské slati u Borových Lad v 900 m n. m. (PROKOP 1989a, M. Pakandl FP JOK 2002/2) a na meliorační nádrži u osady Nový Svět v 930 m n. m. (PROKOP 1989a). Početně též protahuje, především na jaře, přezimují pouze jednotliví ptáci.

První hnízdění chocholačky bylo zaznamenáno v různých oblastech jižních Čech teprve ve 30. a 40. letech 20. století (ČERNÝ 1943). Její početnost však poměrně rychle stoupala, takže v 60. a 70. letech se stala na jihočeských rybníčních jedním z dominantních druhů kachen. Na Blatensku na 21 rybnících o celkové výměře 350 ha v r. 1964 hnízdilo 129 párů (ČERNÝ

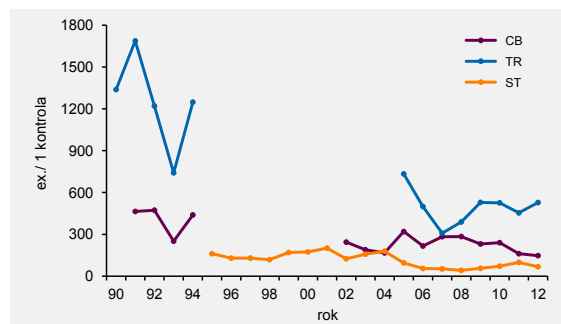


rybářského hospodaření na rybnících, zejména zvýšením rybích obsádek. Tento pokles byl nejlépe zdokumentován na rybnících Třeboňska a v okolí Kardašovy Řečice. MUSIL (1987) zaznamenal v r. 1985 na rybnících u Kardašovy Řečice pokles početnosti na 54 % oproti rokům 1980–1982. Také ŠTASTNÝ et al. (1987a), kteří sledovali počet hnízd na rybníčních ostrovech Třeboňska, zjistili v r. 1985 snížení stavu téměř o 50 % proti období let 1978–1979. Podle BEJČKA et al. (1990) byl na sledovaných rybnících Třeboňska pokles dokonce ještě výraznější – zhruba o 70 % mezi lety 1981–1982 a 1986–1987. Úbytek hnízdicích chocholaček v hlavních rybníčních oblastech jižních Čech pokračoval, i když mnohem pomaleji, i v posledních dvou desetiletích (MACHÁČEK et al. 2008). Na základě těchto údajů je možno odhadnout, že pokles početnosti hnízdicích chocholaček od r. 1980 do současnosti činí asi 90 %.

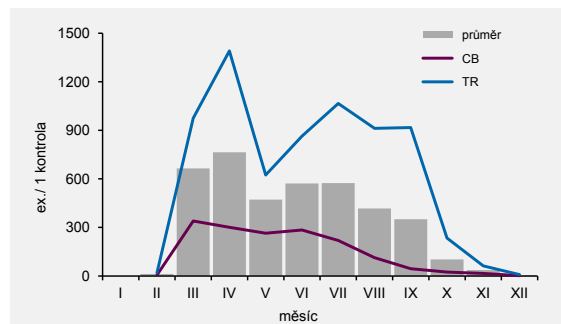
Jarní průtah početných hejn chocholačky (často společných s polákem velkým) probíhá zpravidla ihned po rozmrznutí rybníků v průběhu III. a první poloviny IV. Největší hejna na velkých rybnících Třeboňska čítala 800–1 100 jedinců (J. Ševčík unpubl.). Podzimní průtah je naprosto nevýrazný, rybníky na Českokubudějovicku dokonce chocholačky opouštějí prakticky ihned po vyhnízdění.

Chocholačka přezimuje na vodních tocích v jižních Čechách sporadicky a v malém počtu, zpravidla se jedná o jednotlivé ptáky nebo hejníka několika jedinců. Jedinou výjimkou byla Vltava nad jezem v Hluboké n. Vlt., kde v 70. letech pravidelně zimovalo 20–100 chocholaček (ANDRESKA 1990a). Ještě v zimě 1993/1994 tam L. Lippl zaznamenal 24 ex., od té doby však počet zimujících chocholaček nepřesáhl 10 ex. (KUBELKA 2012b).

Změny početnosti v době hnízdění (V.–VI.) na Českokubudějovicku, Třeboňsku a Strakonicku na základě hladinových sčítání v letech 1990–2012; n = 32 790 ex. (J. Pykal, J. Ševčík, & L. Lešák unpubl.).



Sezónní výskyt na Českokubudějovicku a Třeboňsku na základě hladinových sčítání; n = 167 664 ex. (J. Pykal & J. Ševčík unpubl.).



1965), v r. 1977 dokonce 305 párů (BUŘIČ & SMRČEK 1987). Na přelomu 70. a 80. let početnost chocholačky kulminovala. V první polovině 80. let následoval zlom a prudký pokles početních stavů, způsobený jednak botulismem, zřejmě ale především změnou

