



DJ

## Polák velký *Aythya ferina*

BK, KŠ, JP

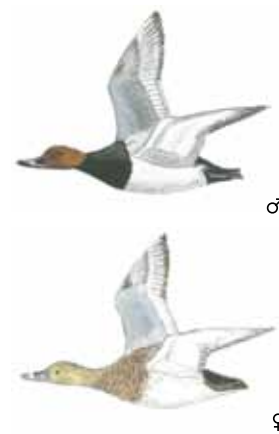
**POZNÁVÁNÍ V PŘÍRODĚ** Středně velká kachna, s krátkým zavalitým tělem, silným krkem a poněkud vzhůru prohnutým zobákem. Kačer ve svatebním šatu má rezavě hnědou hlavu a krk, hrud' je černá stejně jako ocasní krovky, hřbet a boky šedé s tmavým vlnkováním. Zobák je modrošedý s černým nehtem, duhovka oka na jaře zářivě červená. Samice a mladý pták jsou nevýrazně šedavě tmavohnědí se světlejšími až našedlými boky a zády a s nenápadnou nažloutlou kresbou kolem oka a zobáku, duhovka je hnědá. Samec v prostém šatu je podobný, více narezavělý. Za letu jsou typická šedá křídla se světlejším, neostře ohraničeným polem. Zdržuje se převážně na volné hladině, hodně se potápí, většinou se drží v hejnech. Velmi často přeletuje, zvláště za rozednívání a soumraku. Z vody vzlétá s rozběhem po hladině, let je přímý a značně rychlý, provázený svištěním letek.

**BIOLOGIE** Polák velký hnízdí na rybnících a jiných vodních nádržích i na pomalu tekoucích vodách. Na hnízdiště přilétá v hejnech, z nichž se postupně oddělují jednotlivé páry. Samec v toku zaklání hlavu až na záda, nadýmá krk natažený do výše, pocukává hlavou nahoru a dolů a natahuje krk vodorovně nad hladinou. Obeplouvá přitom samici co nejvíce přítisknutou k hladině. Hnízdo je většinou v porostech rákosu, ostříc, zblochanu, ale i v trávě, kopřivách, pod keři apod. Je to pevná a hluboká kotlinka vystlaná často zelenými rostlinami z okolí a hnědým prachem. Staví samice, která od poloviny IV. do konce VI. snáší 5–12 velkých zelenošedých vajec. Do hnízd poláka velkého snáší často vejce i jiné druhy kachen, nejvíce chocholačka. Doba inkubace je 24–28 dní, mláďata

jsou vzletná za 7–8 týdnů, dospělosti dosahují v příštím roce. Polák velký migruje od nás do západní Evropy a do Středomoří. Odlétá od poloviny IX. do půlky XI., zpět přilétá od poloviny IV. Část ptáků, zřejmě cizích, u nás zimuje. V potravě převažuje rostlinná složka, vegetativní části rostlin a semena, z živočichů to jsou hlavně měkkýši, vodní hmyz a jeho larvy, korýši, červi. Vyhledává ji především pod vodou, průměrná doba potopení je 12–16 sekund.

**ROZŠÍŘENÍ** Areál poláka velkého se táhne od západu Evropy do střední Asie. Izolovaná hnízdiště leží ale i daleko na jih, v Malé Asii, Zakavkazí a severní Africe. Původně žil na stepních brakických jezerech. Od r. 1840 se šířil na severozápad do Švédska (1849), Dánska (1862), Finska, pak do střední Evropy a ještě později na západ a jih, kde je však rozšíření ostrůvkovitě. Celková početnost druhu v Evropě se odhaduje na 210–440 tisíc párů a zhruba od 90. let minulého století se mírně snižuje. I v ČR polák velký v polovině 19. století místy hnízdil, zejména v Čechách, na jižní Moravě se objevil až v letech 1900–1920. Pak se ale začal rychle šířit. Maxima zřejmě dosáhl ve třetí čtvrtině 20. století, kdy se na mnoha rybnících stal dominantní kachnou. Od 80. let nastal prudký pokles v rozsahu 20–50%. V současnosti u nás hnízdí asi 9 000–17 000 párů. Nejvýše položené hnízdiště je známo ze Šumavy ze 730 m n. m. (F. Dvořák), nejvyšší hnízdní výskyt z Novohradských hor v 815 m n. m. (P. Sladkovský) – obojí in ŠTASTNÝ et al. (1996).

**VÝSKYT V JIŽNÍCH ČECHÁCH** Polák velký běžně hnízdí ve všech rybníčních oblastech do nadmořské

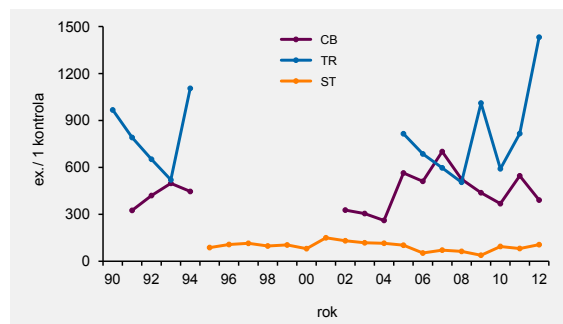




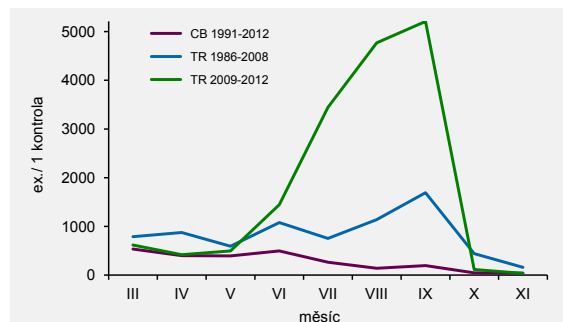
výšky zhruba 500–550 m (BUREŠ et al. 1995, KLOUBEC & KLIMEŠ 1995, FIŠER 2006). Početně protahuje, zejména v období jarního tahu v III. a IV. V některých letech pelichají tisíce jedinců na velkých rybnících Třeboňska. Přezimuje jen sporadicky a ve velmi malém počtu.

Ještě počátkem 70. let 19. století bylo hnízdění poláka velkého v jižních Čechách vzácné. Podle FRIČE (1872) hnízdil jen v několika párech na větších rybnících u Hluboké n. Vlt. a Třeboně. Ke konci 19. století však jeho početnost začala vzrůstat. Podle J. Špatného (Ornis 1890, 6: 256) hnízdil již na rybnících v okolí Lomnice n. Luž. hojně a také VAŘEČKA (1895) znal několik hnízdišť na Písecku (Cerhonice, Písek, Tálín). Početnost druhu v jižních Čechách postupně stoupala v souvislosti se zvyšováním úživnosti rybníků a dosáhla vrcholu v 60. a 70. letech 20. století. Na 21 rybnících u Blatné, o celkové výměře asi 350 ha, v letech 1963–1965 hnízdilo 70–97 párů (W. Černý in HUDEC 1994) a v letech 1975–1977 54–97 párů (BUŘIČ

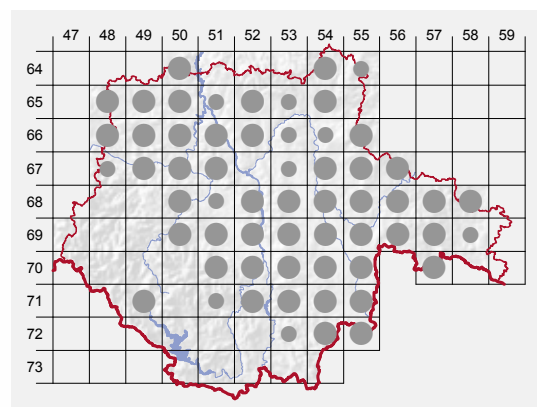
Změny početnosti v době hnízdění (V.–VI.) na Českobudějovicku, Třeboňsku a Strakonicku na základě hladinových sčítání v letech 1990–2012; n = 37 657 ex. (J. Pykal, J. Ševčík, & L. Lešák unpubl.).



Sezónní výskyt (v období III.–XI.) na Českobudějovicku (1991–2012) a Třeboňsku (1986–2008 a 2009–2012) na základě hladinových sčítání; n = 220 117 ex. (J. Pykal & J. Ševčík unpubl.).



& SMRČEK 1987). Po kulminaci početnosti v 70. letech došlo na jihočeských rybnících v první polovině 80. let k výraznému zlomu a rychlému úbytku hnízdičích poláků velkých. MUSIL (1987) zaznamenal v té době na rybnících v okolí Kardašovy Řečice pokles o 30%,



ŠTASTNÝ et al. (1987a) a BEJČEK et al. (1990) na Třeboňsku pokles asi o 50%. Od druhé poloviny 80. let do současnosti pokračuje už jen velmi mírný pokles početnosti s určitým kolísáním (MACHÁČEK et al. 2008). Na základě těchto údajů je možno odhadnout, že pokles početnosti hnízdičích poláků velkých od r. 1980 do současnosti činí asi 60–70%.

Na jarním průtahu v III. a IV. lze na jihočeských rybnících zastihnout hejna poláků velkých, čítající na velkých rybnících na Třeboňsku maximálně 400–700 ex. (J. Ševčík unpubl.). Početná letní shromaždiště byla až do nedávné doby velmi řídkým jevem. Na Třeboňsku byla zjišťována jen v některých letech, např. 18. VIII. 1999 2 000 ex. na Horusickém ryb. a 23. VIII. 2005 2 900 ex. na Záblatckém ryb. (J. Ševčík unpubl.), tedy až v VIII. po ukončení pelichání, které probíhalo mimo jižní Čechy (CEPÁK et al. 2008). Během VII. v době pelichání dosahovala největší soustředění poláků velkých na Třeboňsku jen velmi vzácně 400–500 ex., avšak od r. 2009 se na rybnících Záblatckém nebo Horusickém pravidelně shromažďuje zhruba 4 000 ex. Poláci se tam zdržují v narůstajících počtech i po celý VIII. a IX. (vše J. Ševčík unpubl.).

V průběhu podzimu (X.–XI.) se početnost poláka velkého rychle snižuje, do zámrazu rybníků se zdržují jen ojedinelí ptáci nebo malá hejna. Přezimování v jižních Čechách je sporadické až vzácné a jde prakticky vždy o jednotlivé ptáky nebo skupinky několika ex. Výjimkou byla Vltava nad jezem v Hluboké n. Vlt., kde v 70. letech pravidelně přezimovalo 20–30 jedinců (ANDRESKA 1990a). V posledních dvou desetiletích na Vltavě mezi Čes. Budějovicemi a Hlubokou n. Vlt. přezimuje zpravidla do 10 ex. (L. Lippl in KUBELKA 2012b).

