



RŠ

Zrzohlávka rudozobá *Netta rufina*

BK, KŠ, JP

POZNÁVÁNÍ V PŘÍRODĚ Velikosti kachny divoké. Samec je ve svatebním šatu velmi pestře vybarvený – stále načepýřenou hlavu má světle rezavě hnědou (temeno a týl jsou světlejší), boky bílé, hřbet hnědý a zbytek těla černý. Charakteristický je intenzivně karmínově červený zobák a v letu u obou pohlaví velmi světlá křídla se širokým bílým polem na zadním okraji. Samice je celkově žlutohnědá (barvy bílé kávy) s bělavými lícemi ostře oddělenými od hnědé horní části hlavy, zobák má tmavý s narůžovělým koncem. Samec v prostém šatu se podobá samici, zobák však zůstává červený. Obdobně zbarvený je i mladý pták, zobák má ale celý tmavý. Téměř neustále se zdržuje na vodní hladině, velmi dobře se potápí.

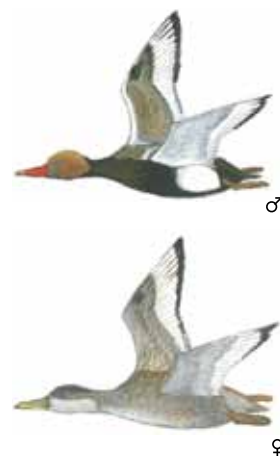
BIOLOGIE Hnízdním prostředím zrzohlávky rudozobé v ČR jsou rybníky s bohatým rostlinným zárostem. Jako většina kachen i ona přilétá na hnízdiště již v párech. V toku plave samec kolem samice s načepýřeným temenem, někdy ji krmí vodními rostlinami. Na jaře bývají samci až v několikanásobné převaze, přesto mezi nimi nedochází k bojům. Většina hnízd je na ostrůvcích a březích rybníků dobře ukrytá ve vegetaci. Stavebním materiálem jsou stébla z nejbližšího okolí, šedý prach často vytváří kolem hnízda mohutný val. Začátek snášení spadá od poloviny IV. do počátku VI. Ve snůšce bývá 7–12 šedožlutých vajec, která vysezuje jen samice 26–28 dní. Zajímavostí je častý hnízdní parazitismus, kdy samice kladou vejce do hnízd jiných kachen. Mláďata dosahují vzletnosti za osm týdnů, avšak ještě dlouho se drží se samicí. Zimoviště našich zrzohlávek leží především ve Francii, část jich ale zimuje na jezerech ve Švýcarsku a Německu. Odlé-

tají většinou v IX., nazpět se vrací v III.–IV. Potrava zrzohlávky je převážně rostlinná – zelené části rostlin, semena, na zimovištích řasy rodu *Chara*, ze živočichů byli zjištěni měkkýši, drobní korýši, vodní hmyz a jeho larvy, rybí potěr, pulci a žabky.

ROZŠÍŘENÍ Zrzohlávka rudozobá hnízdí v Evropě v mírné a mediteránní zóně, s centrem rozšíření v kaspické oblasti a dále ve střední Asii. Na většině evropského území je její rozšíření velmi mozaikovitě. V Evropě není příliš početná, populace má jen 27–59 tisíc párů a mírně roste. Stavy jsou nejvyšší ve Španělsku, Rusku, Rumunsku a Turecku. V ČR hnízdila zrzohlávka do poloviny 19. století na několika místech Čech. Znovu zahnízdila až v r. 1952 na Českobudějovicku, odkud se rozšířila do velké části jižních Čech (nejvyšší hnízdiště ve 410 m n. m. na Třeboňsku), od r. 1978 i na Pardubicko. Na Moravě zřejmě hnízdila u Lednice odedávna, konkrétní zprávy jsou ale až od začátku 20. století. Odtud se rozšířila do celé jižní části, později i na střední a severní Moravu. I u nás se populace zvětšuje. Zatímco v 70. letech hnízdilo v ČR 120–170 párů, na počátku 21. století to bylo 200–250 párů.

VÝSKYT V JIŽNÍCH ČECHÁCH Zrzohlávka rudozobá nehojně hnízdí na rybnících v Českobudějovické pánvi a v severní části Třeboňska. Především v době jarního tahu je sporadicky zjišťována i v dalších rybníčních oblastech (Jindřichohradecko, Novohradsko, Táborско, Písecko, Blatensko).

Podle PALLIARDIHO (1852) hnízdila zrzohlávka v jižních Čechách do poloviny 19. století u Třeboně a u Čes.



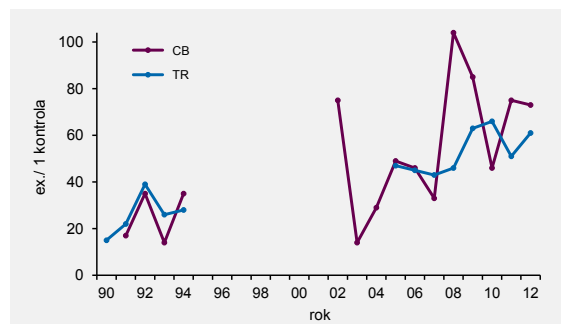
JSV



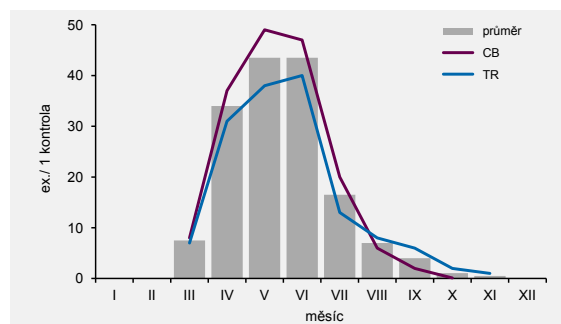
Krumlova. Poté až do poloviny 20. století nebylo hnízdění známo a také její výskyt byl sporadický a vzácný. VAŘEČKA (1895) zmínil tři zastížení na Písecku v letech 1869–1885, podle BATI (1933) byly ve sbírce muzea v zámku Ohrada 4 ex. z ryb. Velký Tisý z r. 1873.

Opětovné hnízdění zrzohlávky v jižních Čechách bylo prokázáno v r. 1952 na rybnících u Vlhav a Dívčic na Českobudějovicku (ČERNÝ 1953a, FORMÁNEK 1961). Až do poloviny 60. let se zdejší populace udržovala na malém počtu 2–7 párů na rybnících Volešku, Knížecím, Vlhavském a Hlásenci u Pištína a Vlhav (HUDEC & ČERNÝ 1972). V r. 1971 bylo zjištěno poprvé hnízdění na Třeboňsku na Bošileckém ryb. (ČERNÝ 1974). V téže době na přelomu 60. a 70. let pokračovalo šíření v Českobudějovické pánvi, v letech 1973–1977 při prvním mapování zrzohlávky již hnízdily na rybnících od Čes. Budějovic až po Dívčice (ŠŤASTNÝ et al. 1987b). V průběhu 70. let početnost hnízdní populace na Třeboňsku rychle stoupala, ze sedmi párů v r. 1974 na 12 v r. 1977 a 15–16 v r. 1979 (HORA 1982a). Zvětšilo

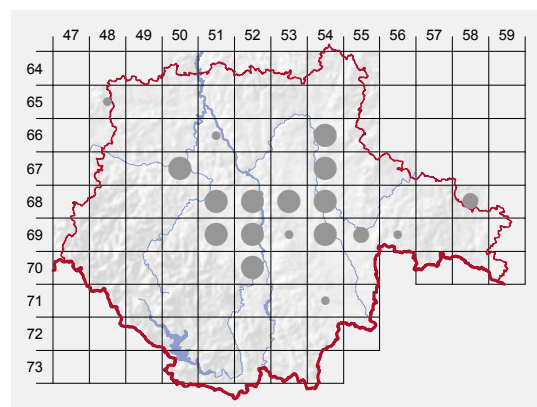
Změny početnosti v době hnízdění (V.–VI.) na Českobudějovicku a Třeboňsku na základě hladinových sčítání v letech 1990–2012; n = 5 149 ex. (J. Pykal & J. Ševčík unpubl.).



Sezónní výskyt na Českobudějovicku a Třeboňsku na základě hladinových sčítání; n = 5 926 ex. (J. Pykal & J. Ševčík unpubl.).



se také územní rozšíření: centrum sice zůstalo nadále v oblasti Bošileckého a Horusického ryb., ale v r. 1979 bylo hnízdění zaznamenáno až u Břilic (HORA 1982a). V r. 1980 hnízdilo na Třeboňsku 20–25 párů (ŠŤASTNÝ et al. 1996).



V průběhu 80. let došlo k postupnému výraznému poklesu početnosti zrzohlávek (stejně jako dalších druhů kachen) na Českobudějovicku i na Třeboňsku. Ve druhé polovině 80. let byl stav na Českobudějovicku odhadnut na pouhých 7–10 párů s centrem rozšíření v oblasti Vrbenských rybníků, Bezdrava a Dívčických rybníků, na Třeboňsku v té době hnízdilo 7–12 párů v oblasti rybníků Horusický, Bošilecký a Velký Tisý (PYKAL et al. 1990).

Od počátku 90. let počty hnízdních zrzohlávek v obou oblastech opět velmi pomalu narůstají, územní rozšíření se však prakticky nemění od 70. let. Na Českobudějovicku jsou i v současné době centry výskytu rybníky u Čes. Vrbného a u Dívčic, na Třeboňsku rybníky Bošilecký, Horusický, Nadějská soustava a rybníky u Lomnice n. Luž. V r. 2003 i v r. 2004 L. Šimek (in ŠŤASTNÝ et al. 2006) napočítal na Českobudějovicku po 17 párech (+ 21, resp. 19 samců) a na Třeboňsku 17 a 29 párů (+ 21, resp. 26 samců).

Jen zcela výjimečně bylo v r. 2002 zjištěno hnízdění jednoho páru na ryb. Řežabinec (T. Had & T. Kovář, FP JOK 2002/2), přestože pozorování jedinců nebo párů v hnízdní době jsou tam pravidelná již od konce 70. let (FP JOK). V r. 2001 také úspěšně vyhnízdil jeden pár na ryb. Těšín v soustavě Strkovských rybníků na Tábořsku (M. Počinec in FIŠER 2006).

V průběhu jarního období (IV.–VI.) lze na některých rybnících Třeboňska i Českobudějovicka zastihnout soustředění až kolem 50 jedinců (max. 81 ex. 1. IV. 2001 na Horním Přeseckém ryb. u Lomnice n. Luž.; J. Cepák & E. Suchemelová, Zprávy ČSO 2002, 54: 30). Samci mizí na pelichaniště mimo jižní Čechy už koncem VI., samice a mladí ptáci odlétají zpravidla v průběhu VII. a VIII, ojediněle se zdrží až do XII.

