

# Návrh

na vyhlášení zvláště chráněného území

ve smyslu ustanovení § 40 odst. 1 zákona č. 114/1992 Sb.  
o ochraně přírody a krajiny, ve znění pozdějších předpisů (dále jen zákon)  
a § 10 vyhlášky č. 45/2018 Sb. o plánech péče, zásadách péče a podkladech  
k vyhlášení, evidenci a označování chráněných území, kterou se provádí některá  
ustanovení zákona č. 114/1992 Sb., o ochraně přírody a krajiny, ve znění pozdějších  
předpisů

## Přírodní památka

### Velký Hodonický rybník

**Datum zpracování:**

říjen 2022

## **1. Název zvláště chráněného území**

Velký Hodonický rybník

## **2. Návrh kategorie ochrany zvláště chráněného území**

Přírodní památka (dále také PP) ve smyslu § 36 zákona č. 114/1992 Sb., o ochraně přírody a krajiny ve znění pozdějších předpisů (dále jen zákon).

## **3. Předměty ochrany a jejich popis**

### ***3.1. Souhrnná charakteristika předmětů ochrany***

Přírodní památka bude zřízena pro ochranu přirozené eutrofní vodní nádrže s vegetací typu *Magnopotamion* nebo *Hydrocharition* (3150) s populací silně ohroženého leknínu bělostného. Obecně jsou zde předmětem ochrany typičtí zástupci druhů rostlin a živočichů vázané na extenzivně využívané mezotrofní rybníky.

### ***3.2. Popis hlavních předmětů ochrany***

#### **3.2. Popis předmětů ochrany:**

##### **A. Ekosystémy**

<b>název společenstva</b>	<b>podíl plochy v ZCHÚ (%)</b>	<b>popis biotopu společenstva</b>
Vegetace mezotrofních vod chladnějších oblastí s leknínem bělostným	18 %	typičtí zástupci druhů rostlin a živočichů vázané na extenzivně využívané mezotrofní rybníky

##### **B. Druhy**

<b>název druhu</b>	<b>aktuální početnost nebo vitalita populace v ZCHÚ</b>	<b>stupeň ohrožení</b>	<b>popis biotopu druhu</b>
<i>Leucorrhinia pectoralis</i> vážka jasnoskvrnná	Několik jedinců bylo pozorováno ukrytých v bohatém litorálním porostu rybníka. Jedná se pravděpodobně o malou populaci tohoto celoevropsky chráněného druhu	NT/§2/ Natura 2000 (příloha II. a IV.)	Druh je vázaný na slatiniště, rašeliniště a mokřady středních poloh. Často se vyskytuje i na antropogenních biotopech. Druh vyžaduje bohatou litorální vegetaci a stálou hladinu vody.
<i>Lissotriton vulgaris</i> čolek obecný	Byla odchycena pouze 1 larva. Celkem lze předpokládat nepočetnou populaci o velikosti nižších desítek jedinců.	§2/VU	Rozmnožuje se na menších až středně velkých vodních nádržích, či v mělkých lagunách rybníků. Jako terestrická stanoviště využívá zejména otevřenou krajinu (louky, lidská sídla), ale i listnaté lesy. Zimuje na souši i na dně vodních ploch.

<b>název druhu</b>	<b>aktuální početnost nebo vitalita populace v ZCHÚ</b>	<b>stupeň ohrožení</b>	<b>popis biotopu druhu</b>
<b><i>Triturus cristatus</i></b> čolek velký	Byl odchycen pouze 1 adultní jedinec (samec). Celkem lze předpokládat nepočetnou populaci o velikosti nižších desítek jedinců.	§2/EN	K rozmnožování využívá převážně větší a hlubší, dobře osluněné vodní plochy s bohatou vegetací. Vzácněji i větší kaluže. V suchozemské fázi žijí v lese i mimo les. Zimují na souši i na dně vodních nádrží.
<b><i>Pelophylax esculentus</i></b> skokan zelený	Byl pozorován pouze 1 adult. Celkově lze předpokládat nepočetnou populaci o velikosti nižších desítek jedinců.	§2/NT	Skokan zelený je vyloženě vodní druh, který se zdržuje ve vodním prostředí celoročně. Jeho nejčastějším biotopem u nás je rybník s litorálními porosty. Kromě rybníků se rozmnožuje v různých větších tůních, v jezírkách v pískovných, lomech a na výsypkách, v koupalištích, požárních nádržích a různých jiných vodních nádržích, ve vodních kanálech, slepých říčních ramenech a v zahradních jezírkách a bazénech (Maštera et al. 2015).
<b><i>Rana dalmatina</i></b> skokan štíhlý	Byli odchyceni pouze 2 pulci a nalezena 1 starší snůška. Celkově lze předpokládat nepočetnou populaci o velikosti maximálně desítek jedinců.	§2/NT	V terestrické fázi vyhledává spíše světlé, listnaté lesy. K rozmnožování využívá středně velké až větší vodní plochy. Ve vodním prostředí se zdržuje pouze v době páření a vývoje larev, část populace ve vodě zimuje.
<b><i>Pelophylax lessonae</i></b> skokan krátkonohý	Prokázáno bylo pouze akusticky do deseti jedinců. Celkem lze předpokládat nepočetnou populaci o velikosti maximálně desítek jedinců.	§2/VU	Většinu roku tráví tento druh ve vodním prostředí. Preferuje především menší rybníky či větší, mělké tůně s bohatě vyvinutými litorálními porosty. Kromě rybníků se rozmnožuje v různých tůních, zejména na loukách, lučních ladech a v lesích, dále v kaolínkách, lomech, pískovných a na výsypkách, v zahradních jezírkách a také v zarostlých a mělkých vodních kanálech a v požárních nádržích (Maštera et al. 2015).

název druhu	aktuální početnost nebo vitalita populace v ZCHÚ	stupeň ohrožení	popis biotopu druhu
<i>Hyla arborea</i> rosnička zelená	Akusticky byli prokázáni 2 jedinci a byl odchycen 1 pulec. Celkově lze předpokládat nepočetnou populaci o velikosti maximálně desítek jedinců	§2/NT	Tento druh preferuje především osluněné mokřady či menší rybníky s bohatou vegetací. V terestrické fázi vyhledává spíše okraje lesů, louky, pastviny apod.
<i>Nymphaea candida</i> leknín bělostný	2000 m, 10 %, cca 100 jedinců	C1, §2, EN	sever a východ vodní plochy

Údaje o ohrožení a stupni ochrany – použité zkratky: C1, C2, C3, C4a – druhy uvedené v Černém a červeném seznamu cévnatých rostlin ČR (Grulich et al. 2012) jako kriticky ohrožené (C1), silně ohrožené (C2), ohrožené (C3), vzácnější taxony vyžadující další pozornost (C4a), § 1, § 2, § 3 – druhy chráněné dle vyhlášky č. 395/1992 Sb. v kategorii "druhy kriticky ohrožené" (§ 1) "druhy silně ohrožené" (§ 2), "druhy ohrožené" (§ 3), CR, EN, VU, NT, DD – kategorie ohrožení podle Červeného seznamu ohrožených druhů bezobratlých (Hejda et al. 2017) a obratlovců (Chobot et al. 2017): kriticky ohrožený, ohrožený, zranitelný, téměř ohrožený, nedostatečně známý taxon.

#### **4. Cíl ochrany**

Dlouhodobým cílem péče je zajištění vhodných podmínek pro udržení vitální populace silně ohroženého leknínu bělostného a dalších typických druhů vegetace, vázaných na extenzivně využívané rybníky. Cílem je nastavení vhodných rybích obsádek a rybníčního hospodaření, včetně optimalizace manipulace s hladinou.

#### **5. Základní ochranné podmínky**

Základní ochranné podmínky přírodních památek jsou stanoveny v § 36 odst. 2 zákona.

#### **6. Návrh bližších ochranných podmínek**

V souladu s ustanovením § 36 odst. (1) zákona se navrhuje, aby na území nově navržené PP bylo možno jen se souhlasem orgánu ochrany přírody provádět tyto činnosti a zásahy:

- a) povolovat změny druhu pozemků nebo způsobů jejich využití, povolovat a provádět změny vodního režimu pozemků;
- b) hnojit pozemky anebo používat chemické prostředky;
- c) vysazovat nebo vysévat rostliny anebo vypouštět živočichy;
- d) přikrmovat ryby;
- e) provádět letnění nebo zimování rybníků;
- f) zasahovat do litorálních porostů, provádět úpravy dna a břehů včetně odbahňování;
- g) schvalovat zarybňovací plány;
- h) chovat ryby nebo vodní drůbež;
- i) manipulovat s výškou vodní hladiny kromě stavů vyžadujících okamžitý zásah (povodňové stavy a mimořádné situace dle manipulačního řádu).

Souhlasy uvedené v bodech a) až i) se nevyžadují, pokud tyto činnosti vykonává přímo příslušný orgán ochrany přírody, nebo jsou příslušným orgánem ochrany přírody požadovány v rámci realizace schváleného plánu péče nebo v rámci opatření ke zlepšení stavu prostředí přírodní památky.

## **7. Vymezení hranice přírodní památky a jejího ochranného pásma**

### ***7.1. Navrhovaná hranice přírodní památky***

Navržená hranice PP je vedena po hranici stávající parcely katastru nemovitostí. Hranice byla navržena tak, aby všechny významné fenomény předmětu ochrany byly v území zahrnuty.

### ***7.2. Vymezení ochranného pásma přírodní památky***

Ochranné pásmo se nevyhlašuje

### ***7.3. Získání informace o vymezení přírodní památky***

Zákres a vymezení hranice PP je přílohou č. 1 a 2 tohoto návrhu.

Návrh hranice PP je dále k dispozici na internetových stránkách Krajského úřadu Jihočeského kraje ([www.kraj-jihocesky.cz](http://www.kraj-jihocesky.cz)) v kapitole „Krajský úřad – Odbor životního prostředí, zemědělství a lesnictví – Ochrana přírody a krajiny – Oddělení – Příroda, krajina, druhová ochrana – Zvláště chráněná území“ (<https://zp.kraj-jihocesky.cz/zvlaste-chranena-uzemi.html>).

## **8. Územně správní zařazení přírodní památky**

kraj: Jihočeský  
okres: Český Krumlov  
obec s rozšířenou působností: Kaplice  
obec s pověřeným obecním úřadem: Kaplice  
obec: Malonty  
katastrální území: Hodonice u Malont (691151)

## **9. Přehled katastrálních území a parcelních čísel pozemků dotčených návrhem přírodní památky**

**Katastrální území:** Hodonice u Malont (691151)

Číslo parcely podle KN	Číslo parcely podle PK nebo jiných evidencí	Druh pozemku podle KN	Způsob využití pozemku podle KN	Číslo listu vlastnictví	Výměra parcely celková podle KN (m <sup>2</sup> )	Výměra parcely v ZCHÚ (m <sup>2</sup> )
416/1		vodní plocha	rybník	3	27248	27248
<b>Celkem</b>						<b>27248</b>

## **10. Předpokládaná výměra zvláště chráněného území\***

Přírodní památka: 2,7248 ha

Ochranné pásmo: 0,00 ha

Celkem: **2,7248 ha**

\* výměra byla stanovena výpočtem z mapových podkladů (v programu ArcGIS)

## **11. Odůvodnění návrhu**

### ***11.1. Historie ochrany území, vymezení PP***

Území doposud nebylo zvláště chráněné v žádné kategorii definované zákonem č. 114/1992 Sb., o ochraně přírody a krajiny, ve znění pozdějších předpisů. Nařízením vlády č. 318/2013 Sb., o stanovení národního seznamu evropsky významných lokalit, ve znění pozdějších předpisů, se území navrhované PP stalo součástí evropsky významné lokality CZ0310009 EVL Velký Hodonický rybník.

### **11.2. Hlavní důvody zpracování návrhu na vyhlášení PP**

Hlavní důvod zpracování návrhu na vyhlášení PP Velký Hodonický rybník, představuje zajištění ochrany přirozené eutrofní vodní nádrže s vegetací typu *Magnopotamion* nebo *Hydrocharition* (3150) s populací silně ohroženého leknínu bělostného. Vyhlášením PP Velký Hodonický rybník dojde k implementaci soustavy chráněných území Natura 2000 a zařazení lokality na národní seznam evropsky významných lokalit. Zařazení lokality na národní seznam evropsky významných lokalit, bylo důvodem k zahájení legislativního procesu nového vyhlášení zvláště chráněného území.

### **11.3. K názvu zvláště chráněného území**

Název lokality je současně názvem rybníku, jehož biotop je předmětem ochrany. Název navazuje na stejnojmennou EVL.

### **11.4. Ke kategorii ochrany zvláště chráněného území**

Vzhledem k současnému charakteru lokality, historickému způsobu ochrany i na základě metodiky Ministerstva životního prostředí pro stanovení kategorií zvláště chráněných území, je navrhována kategorie přírodní památka.

### **11.5. K předmětům ochrany**

Předmět ochrany je vymezen tak, aby obsáhl přírodní hodnoty území nově navržené PP v celém jejich rozsahu. Jeho definice vychází mj. z inventarizačních průzkumů provedených v roce 2019. Zároveň pokrývá předmět ochrany EVL Velký Hodonický rybník, která se s navrhovanou PP překrývá.

Navrhovaný předmět ochrany PP vychází z nařízení vlády č. 318/2013 Sb., o stanovení národního seznamu evropsky významných lokalit, které definuje jako předmět ochrany EVL přirozené eutrofní vodní nádrže s vegetací typu *Magnopotamion* nebo *Hydrocharition* (asociace VBA03 *Nymphaeetum candidae*) – 3150.

Populace leknínu bělostného je stabilizována na cca 100 jedincích, na celé ploše vhodného biotopu, kromě jižní strany, kde je rybník stíněn stromy. Na lokalitě se dále vyskytuje 6 dalších chráněných druhů (rozpuk jízlivý, vrbovka bahenní, zábělník bahenní, bublinatka menší, divizna velkokvětá a rozrazil štítkovitý) a 2 druhy invazní (pcháč oset a netýkavka žláznatá) s ne příliš velkým invazním (potenciálně zarůstajícím) charakterem. Druhově nejbohatší je sever lokality, jelikož je zde více rozdílných typů stanovišť a také proto, že jsou zde společenstva celkově v lepším stavu.

V rámci realizovaných inventarizačních průzkumů bylo na lokalitě potvrzeno 7 druhů obojživelníků. Jedná se o druhy čolek obecný, čolek velký, skokan hnědý, skokan zelený, skokan štíhlý, skokan krátkonohý a rosnička zelená, nicméně žádný z taxonů se zde nevyskytuje v hojnější míře.

Území nově navržené PP představuje odonatologicky velmi zajímavou lokalitu, která si zachovává svůj význam i v dlouhodobě suchém období. Na lokalitě bylo zjištěno bohaté společenstvo zahrnující druhy vázané na bohaté litorální pásmo a stabilní vodní hladinu. Z nejvýznamnějších druhů je třeba zmínit šídlatku tmavou, vážku jasnoskvrnnou a šídlo sítinové.

### **11.6. K cílům ochrany**

Prioritním cílem péče o přírodní památku je vytvoření podmínek pro zachování vitální populace leknínu bělostného a dalších typických druhů vegetace vytrvalých vodních a obojživelných bylin, vázaných na extenzivně využívané rybníky. Cíle ochrany jsou formulovány tak, aby bylo zajištěno zachování předmětu ochrany v příznivém stavu.

### **11.7. K návrhu bližších ochranných podmínek**

Bližší ochranné podmínky PP jsou navrženy v souladu s ustanovením § 44 odst. 3 zákona a jsou nastaveny tak, aby umožnily orgánu ochrany přírody usměrňovat činnosti, které nejsou zcela ošetřeny základními ochrannými podmínkami PP a mohly by vést k nežádoucím změnám dochovaného stavu přírodního prostředí.

### **11.8. K jednotlivým bližším ochranným podmínkám**

Na území nově navržené PP bylo možno jen se souhlasem orgánu ochrany přírody provádět tyto činnosti a zásahy:

ad a) *povolovat změny druhu pozemků nebo způsobů jejich využití, povolovat a provádět změny vodního režimu pozemků*: předmět ochrany PP je vázán na stávající druh a způsob využití pozemků. Změna druhu využití pozemků znamená potenciální ohrožení předmětu ochrany PP a je navrhováno vázat ji na souhlas orgánu ochrany přírody.

ad b) *hnojit pozemky anebo používat chemické prostředky*: narušení chemismu a trofie území může omezit až znemožnit existenci druhů i společenstev uvedených v předmětu ochrany PP, zejména těch citlivých na chemismus prostředí či vázaných na stanoviště s nízkou trofickou úrovní.

ad c) *vysazovat nebo vysévat rostliny anebo vypouštět živočichy*: vysazování rostlin a vypouštění živočichů představuje značné riziko ať úmyslného nebo neúmyslného (doprovodného) zavlečení invazních druhů, které mohou zcela degradovat hodnotné původní biotopy a vytlačit původní vzácné druhy flóry a fauny. Vysazování původních druhů, které se v území vyskytují (např. posilování jejich populací), může ohrozit genetickou stabilitu lokálních etablovaných populací a tím ohrozit tyto druhy na jejich existenci.

ad d) *přikrmovat ryby*: Vzhledem k tomu, že chráněná společenstva jsou citlivá na zvýšený obsah dusíku a fosforu v prostředí a při přikrmování se obsah těchto látek v prostředí zvyšuje, dochází přikrmováním ke zhoršování podmínek pro společenstva a druhy předmětu ochrany.

ad e) *provádět letnění nebo zimování rybníků*: letnění či zimování rybníku realizované v nevhodném období může omezit či úplně znemožnit existenci druhů i společenstev uvedených v předmětu ochrany PP.

ad f) *zasahovat do litorálních porostů, provádět úpravy dna a břehů včetně odbahňování*: nepřiměřené zásahy do litorálů v nevhodném období může omezit či úplně znemožnit existenci druhů i společenstev uvedených v předmětu ochrany PP.

ad g) a h) *schvalovat zarybňovací plány a chovat ryby nebo vodní drůbež*: nepřiměřené a nevhodné rybí obsádky mohou omezit či úplně znemožnit existenci druhů i společenstev uvedených v předmětu ochrany PP. Nepřiměřený chov ryb stejně jako chov drůbeže způsobuje zvyšování trofie prostředí, což je pro předměty ochrany nežádoucí.

ad i) *manipulovat s výškou vodní hladiny kromě stavů vyžadujících okamžitý zásah (povodňové stavy a mimořádné situace dle manipulačního řádu)*: nevhodná manipulace s vodní hladinou může omezit či úplně znemožnit existenci druhů i společenstev uvedených v předmětu ochrany PP.

### **11.9. K vymezení hranice zvláště chráněného území**

Nově navržená hranice PP je vedena po hranici stávající parcely katastru nemovitostí. Hranice byla navržena tak, aby všechny významné fenomény předmětu ochrany byly v území zahrnuty.

### **11.10. K vymezení ochranného pásma**

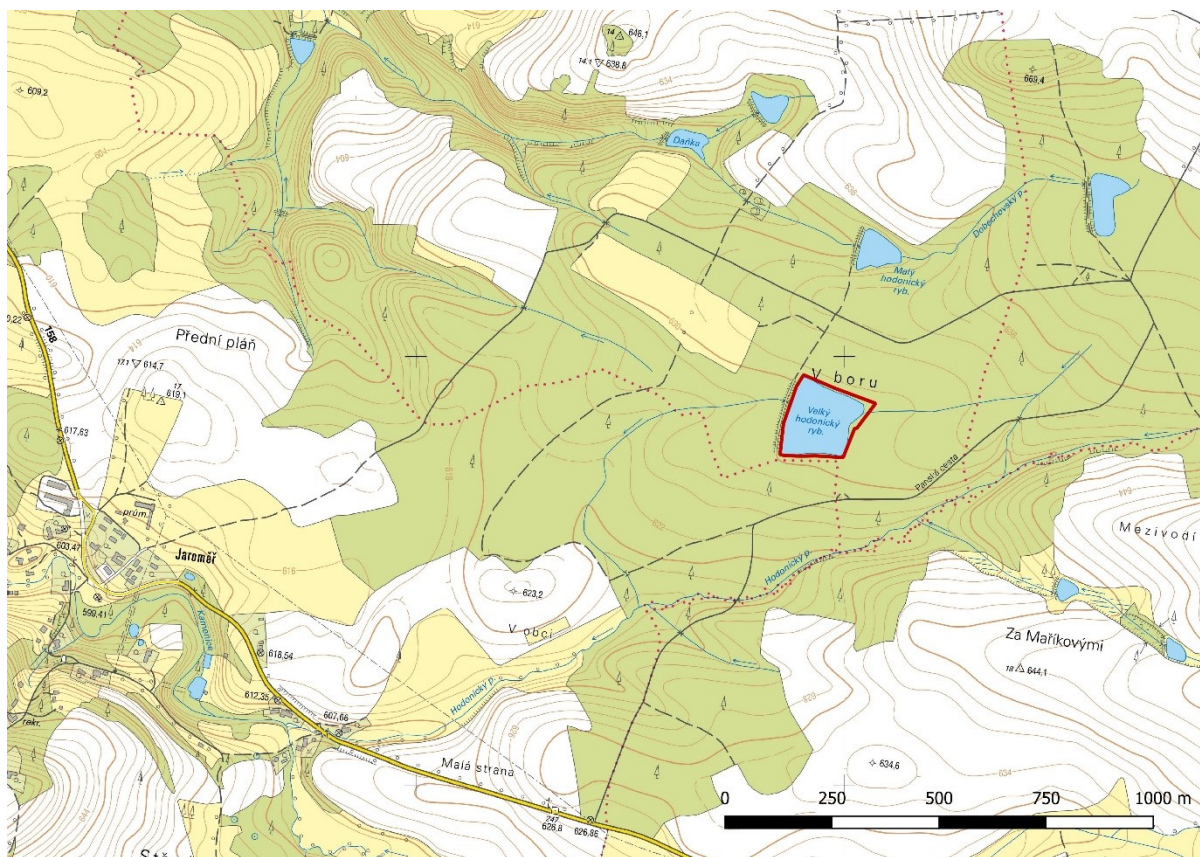
Ochranné pásmo se nevyhlašuje.

### **Přílohy:**

č. 1 – Orientační mapa PP

č. 2 – Katastrální mapa se zákresem PP

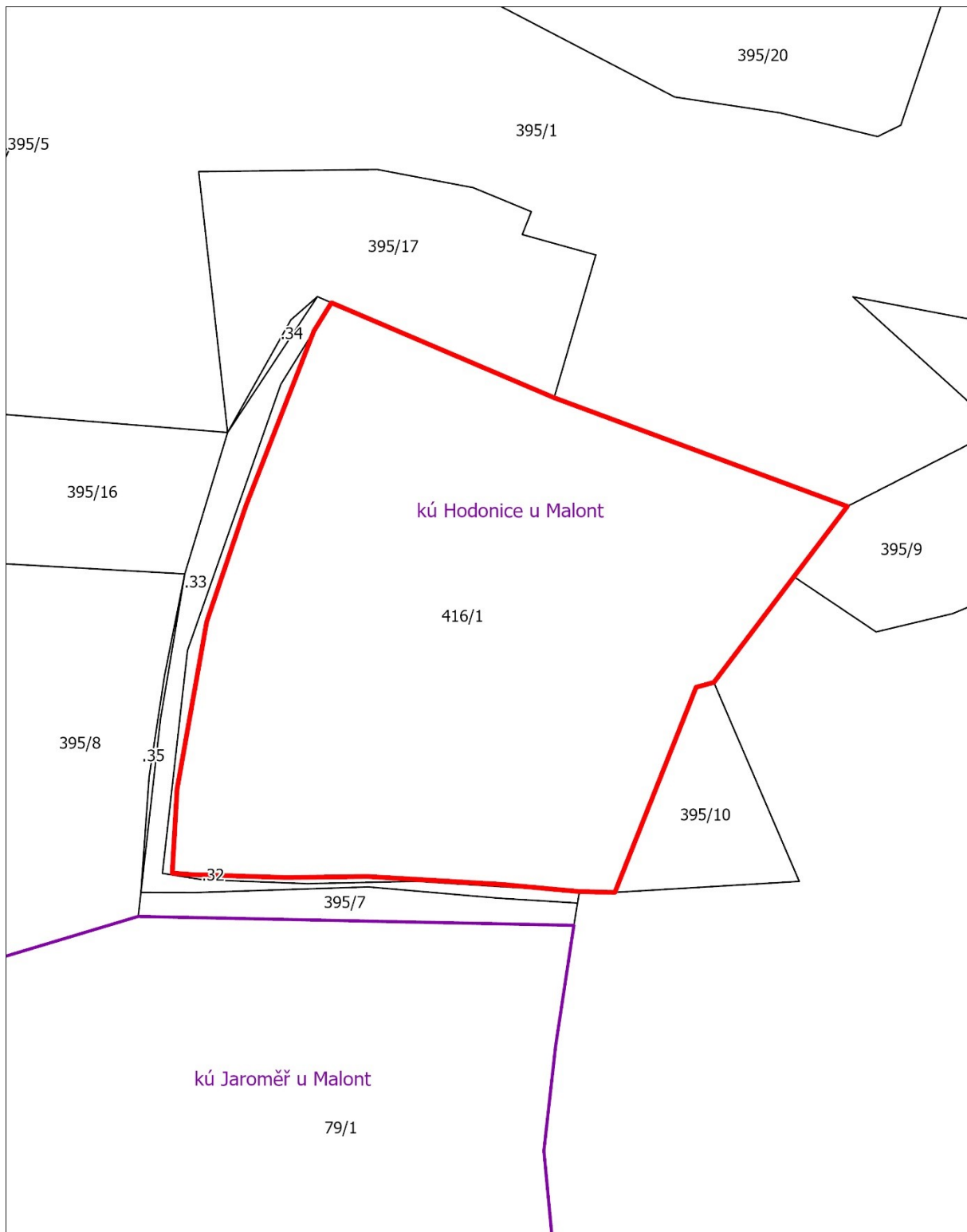
Příloha č. 1 – Orientační mapa PP Velký Hodonický rybník






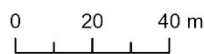
Hranice ZCHÚ je vyznačena červenou čarou



Příloha č. 2 Katastrální mapa se zákresem PP Velký Hodonický rybník



-  přírodní památka Velký Hodonický rybník
-  katastr nemovitostí
-  katastrální území



Podkladová data:  
katastr nemovitostí ČR, 1. 7. 2022 © ČÚZK  
hranice katastrálních území, data RÚIAN © ČÚZK

Vyhotovil:  
Odbor životního prostředí, zemědělství a lesnictví,  
Jihočeský kraj, říjen 2022