

Návrh

na vyhlášení zvláště chráněného území

ve smyslu ustanovení § 40 odst. 1 zákona č. 114/1992 Sb.
o ochraně přírody a krajiny, ve znění pozdějších předpisů (dále jen „zákon“)
a § 10 vyhlášky č. 45/2018 Sb. o plánech péče, zásadách péče a podkladech
k vyhlášení, evidenci a označování chráněných území, kterou se provádí některá
ustanovení zákona č. 114/1992 Sb., o ochraně přírody a krajiny, ve znění pozdějších
předpisů

Přírodní rezervace

Libín

Datum zpracování:

únor 2021

1. Název zvláště chráněného území:

Libín

2. Návrh kategorie ochrany zvláště chráněného území

Přírodní rezervace (dále také PR) ve smyslu § 33 zákona č. 114/1992 Sb., o ochraně přírody a krajiny ve znění pozdějších předpisů (dále jen zákon).

3. Předměty ochrany a jejich popis

3.1. Souhrnná charakteristika předmětů ochrany:

Horský suťový les na severovýchodním svahu hory Libín, zahrnující stanoviště bučin asociace *Luzulo-Fagetum*, dále bučin asociace *Asperulo-Fagetum* a lesů svazu *Tilio-Acerion* na svazích, sutích a v roklich; a populací druhů na ně vázaných, zejména: *Lilium martagon*, *Lunaria rediviva*, *Soldanella montana*, *Bonasa bonasia* a *Picoides tridactylus*.

3.2. Popis hlavních předmětů ochrany:

Hlavním předmětem ochrany jsou následující společenstva: acidofilní bučiny (L5.4), květnaté bučiny (L5.1), mozaika suťových lesů a vegetace stinných silikátových skal (Suťové lesy L4) a vegetace lesních prameništ (R1.4). Z druhů pak lilie zlatohlavá *Lilium martagon*, měsícnice vytrvalá *Lunaria rediviva*, dřípátka horská *Soldanella montana*, jeřábek lesní *Bonasa bonasia* a datlík tříprstý *Picoides tridactylus*.

4. Cíl ochrany

Dlouhodobým cílem péče je zajistit kontinuitu bohatě strukturovaných, prostorově a věkově heterogenních lesních porostů zejména stanovišť bučin asociace *Luzulo-Fagetum*, bučin asociace *Asperulo-Fagetum* a lesů svazu *Tilio-Acerion* na svazích, sutích a v roklich. A zajistit dlouhodobou prosperitu populací druhů na tato místa vázaná, zejména *Lilium martagon*, *Lunaria rediviva*, *Soldanella montana*, *Bonasa bonasia* a *Picoides tridactylus*, které lze označit za deštňkové druhy pro předmětné biotopy (stanoviště).

5. Základní ochranné podmínky

Základní ochranné podmínky přírodních rezervací jsou stanoveny v § 34 odst. 1 zákona.

6. Návrh bližších ochranných podmínek

V souladu s ustanovením § 33 odst. 1 zákona se navrhuje, aby na území nově navržené PR bylo možno jen se souhlasem orgánu ochrany přírody provádět tyto činnosti a zásahy:

- a) povolovat změny druhu pozemků nebo způsobů jejich využití,
- b) zřizovat skládky jakýchkoli materiálů,
- c) hnojit pozemky,
- d) zřizovat příkrmovací zařízení nebo slániska a příkrmovat mimo příkrmovací zařízení.

Souhlasy uvedené v bodech a) až d) se nevyžadují, pokud tyto činnosti vykonává přímo příslušný orgán ochrany přírody, nebo jsou příslušným orgánem ochrany přírody požadovány v rámci realizace schváleného plánu péče nebo v rámci opatření ke zlepšení stavu prostředí přírodní rezervace.

7. Vymezení hranice přírodní rezervace a jejího ochranného pásma

7.1. Navrhovaná hranice přírodní rezervace:

Nově navržená hranice PR je z větší části vedena po hranici lesních porostů nebo stávajících parcel katastru nemovitostí. V místech, kde hranice nevede po prvcích, jež jsou v terénu jednoznačně identifikovatelné je nutné hranice geodeticky zaměřit a stabilizovat hraničníky v lomových bodech.

7.2. Vymezení ochranného pásma přírodní rezervace

Ochranné pásmo se nevyhlašuje.

7.3. Získání informace o vymezení přírodní rezervace a jejího ochranného pásma:

Zákres a vymezení hranice PR a jejího ochranného pásma je přílohou číslo 1 a 3 tohoto návrhu.

Návrh hranic PR a ochranného pásma je dále k dispozici na internetových stránkách Krajského úřadu – Jihočeský kraj (www.kraj-jihocesky.cz) v kapitole „Krajský úřad – Odbor životního prostředí, zemědělství a lesnictví – Ochrana přírody a krajiny – Oddělení – Příroda, krajina, druhová ochrana – Zvláště chráněná území“ (<https://zp.kraj-jihocesky.cz/zvlaste-chranena-uzemi.html>).

8. Územně správní zařazení přírodní rezervace a ochranného pásma

kraj: Jihočeský

okres: Prachatice

obec s rozšířenou působností: Prachatice

obec s pověřeným obecním úřadem: Prachatice

obec: Prachatice

katastrální území: Prachatice

9. Přehled katastrálních území a parcelních čísel pozemků dotčených návrhem přírodní rezervace a ochranného pásma přírodní rezervace:

Podrobný výčet parcel, výměr je přílohou č. 2 tohoto návrhu.

10. Předpokládaná výměra zvláště chráněného území*:

Přírodní rezervace: 96,77 ha

Celkem: 96,77 ha

* *výměra byla stanovena výpočtem z mapových podkladů (v programu ArcGIS)*

11. Odůvodnění návrhu:

11.1. Historie ochrany území, vymezení PR:

Území je legislativně chráněno od roku 1988 jako PR Libín.

Nařízením vlády č. 318/2013 Sb., o stanovení národního seznamu evropsky významných lokalit, se území navrhované PR stalo evropsky významnou lokalitou CZ0310014 Libín.

11.2. Hlavní důvody zpracování návrhu na vyhlášení PR:

Hlavním důvodem zpracování návrhu na vyhlášení přírodní rezervace je zařazení lokality na národní seznam evropsky významných lokalit.

Po novém vyhlášení PR bude novým zřizovacím předpisem zrušena příslušná část vyhlášky Okresního národního výboru v Prachaticích. Konkrétně čl. 1 odst. 1 Vyhlášky Okresního národního výboru v Prachaticích, kterou se určují chráněné přírodní výtvořy na lokalitách Libín, Koubovský rybník, Nad Zavírkou, Tisy u Chrobol, Podhájí, Mastnice a jejich ochranná pásma, ze dne 18. 2. 1988 s účinností 4. 3. 1988.

11.3. K názvu zvláště chráněného území:

Navrhován je název Libín vycházející z místního pojmenování lokality. Shodný název nese i stávající PR a evropsky významná lokalita.

11.4. Ke kategorii ochrany zvláště chráněného území:

Vzhledem k současnému charakteru lokality, historickému způsobu ochrany i na základě metodiky MŽP pro stanovení kategorií zvláště chráněných území je navrhována kategorie přírodní rezervace.

11.5. K předmětům ochrany:

Navrhovaný předmět ochrany přírodní rezervace vychází z nařízení vlády č. 318/2013 Sb., o stanovení národního seznamu evropsky významných lokalit, které definuje jako předmět ochrany EVL konkrétní typ přírodního stanoviště. Předmět ochrany je dále konkretizován výčtem významných druhů rostlin a živočichů vyskytujících se na lokalitě, které byly identifikovány inventarizačními průzkumy provedenými v roce 2019.

11.6. K cílům ochrany:

Cíle ochrany jsou formulovány v souladu s ustanovením § 33 zákona tak, aby bylo zajištěno zachování předmětu ochrany v příznivém stavu.

11.7. K návrhu bližších ochranných podmínek:

Bližší ochranné podmínky PR jsou navrženy v souladu s ustanovením § 44 odst. 3 zákona a jsou nastaveny tak, aby umožnily orgánu ochrany přírody usměrňovat činnosti, které nejsou zcela ošetřeny základními ochrannými podmínkami PR a mohly by vést k nežádoucím změnám dochovaného stavu přírodního prostředí.

11.8. K jednotlivým bližším ochranným podmínkám:

Na území nově navržené PR bylo možno jen se souhlasem orgánu ochrany přírody provádět tyto činnosti a zásahy:

ad a) povolovat změny druhů pozemků nebo způsobů jejich využití:

Převod pozemků – je zcela nežádoucí změna z lesní půdy na jakýkoliv typ pozemků. Všechny změny musí být vázány na souhlas orgánu ochrany přírody.

ad b) zřizovat skládky jakýchkoli materiálů:

Stanoviště výskytu některých druhů tvořících předmět ochrany PR mohou být nevhodným umístěním skládky i malého rozsahu nebo krátké doby trvání vážně poškozeny nebo zcela zničeny.

ad c) hnojit pozemky:

Hnojení vede k hromadění živin v půdě a postupnému nahrazení stanovištně původních druhů konkurenčně zdatnějšími rostlinami. Změna druhového složení a struktury vegetace následně ovlivňuje společenstva živočichů.

ad d) zřizovat příkrmovací zařízení nebo slániska a přikrmovat mimo příkrmovací zařízení:

Zařízení k přikrmování zvěře stejně jako přikrmování mimo příkrmovací zařízení může být zdrojem nežádoucího zvýšení trofie v území a možného zavlékání semen stanovištně nepůvodních druhů rostlin, včetně druhů invazních.

11.9. K vymezení hranice zvláště chráněného území:

Oproti původnímu vymezení vlastní přírodní rezervace dojde ke zvětšení plochy z 67,68 ha na 96,77 ha.

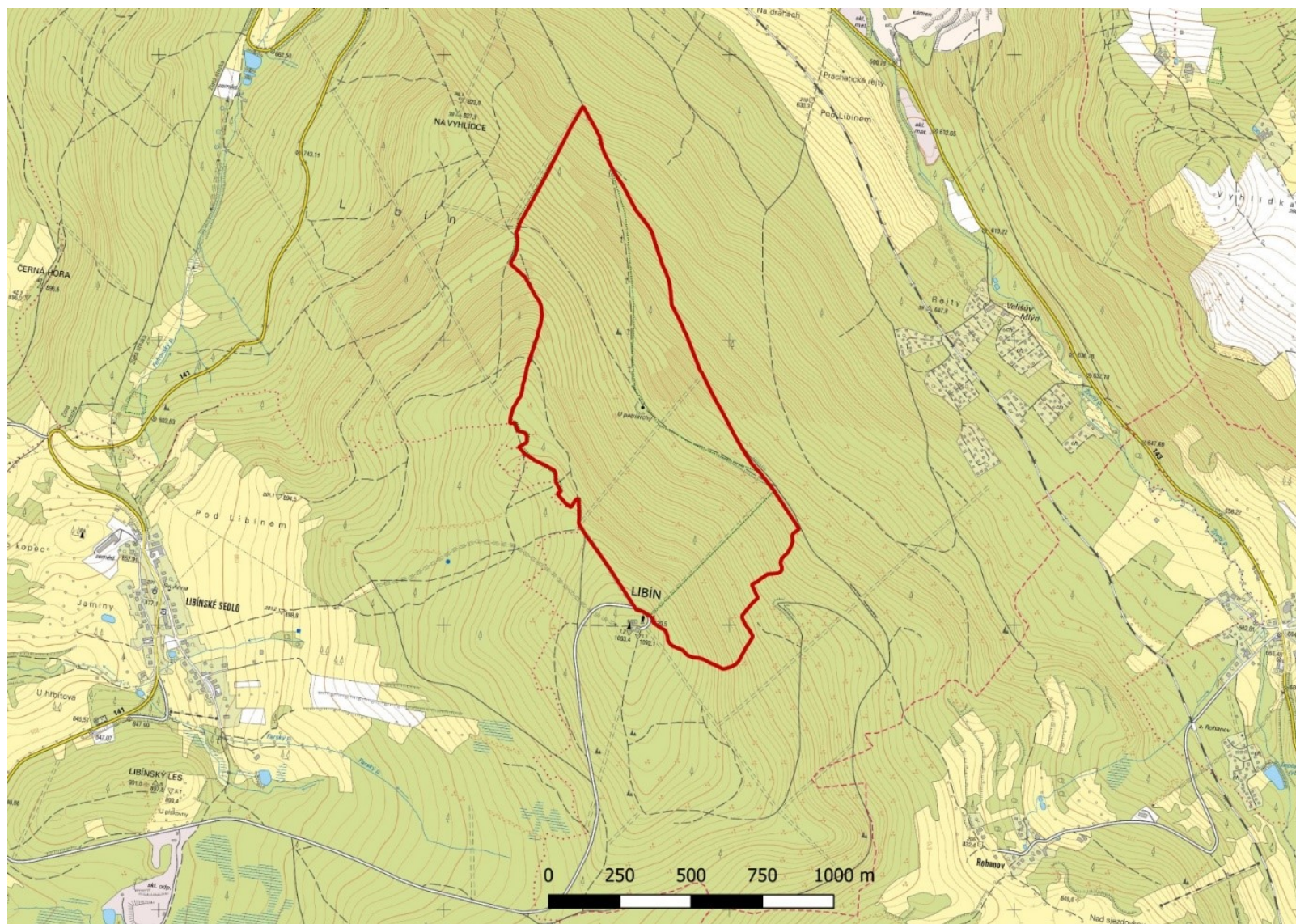
11.10. K vymezení ochranného pásma:

Ochranné pásmo se nevymezuje.

Přílohy:

1. orientační mapa PR Libín
2. seznam parcel dotčených navrhovanou PR
3. zákres hranice PR Libín do katastrální mapy

Příloha 1: orientační mapa PR Libín



Příloha číslo 2: Seznam parcel

Přírodní rezervace Libín

Katastrální území: **Prachatice (732630)**

Číslo parcely podle KN	Číslo parcely podle PK nebo jiných evidencí	Druh pozemku podle KN	Způsob využití pozemku podle KN	Číslo listu vlastnictví	Výměra parcely celková podle KN (m ²)	Výměra parcely v ZCHÚ (m ²)
2453		zastavěná plocha a nádvoří		10001	93	93
2454		zastavěná plocha a nádvoří		10001	17	17
1510/1		lesní pozemek		10001	5355532	967585
Celkem						967695

Příloha číslo 3: zákres hranice PR Libín do katastrální mapy

