

Návrh

na vyhlášení zvláště chráněného území

ve smyslu ustanovení § 40 odst. 1 zákona č. 114/1992 Sb.
o ochraně přírody a krajiny, ve znění pozdějších předpisů (dále jen „zákon“)
a § 10 vyhlášky č. 45/2018 Sb. o plánech péče, zásadách péče a podkladech
k vyhlášení, evidenci a označování chráněných území, kterou se provádí některá
ustanovení zákona č. 114/1992 Sb., o ochraně přírody a krajiny, ve znění pozdějších
předpisů

Přírodní památky

Ďáblík

Datum zpracování:
duben 2021

1. Název zvláště chráněného území:

Ďáblík

2. Návrh kategorie ochrany zvláště chráněného území

Přírodní památka (dále také PP) ve smyslu § 36 zákona č. 114/1992 Sb., o ochraně přírody a krajiny ve znění pozdějších předpisů (dále jen zákon).

3. Předměty ochrany a jejich popis

3.1. Souhrnná charakteristika předmětů ochrany:

Mezotrofní vodní a mokřadní biotopy s populacemi ohrožených druhů rostlin a živočichů.

3.2. Popis hlavních předmětů ochrany:

Lokalitu tvoří komplex společenstev vlhkých luk asociace *Angelico sylvestris-Cirsietum palustris*, rašeliniště ve výtopě rybníka, asociace *Scheuchzerio palustris-Caricetea nigrae*, mělké vody s porosty *Calla palustris*, asociace *Calletum palustris* a oligo-mezotrofní vody s bentickou vegetací parožnatek, s výskytem ohrožených a významných druhů rostlin.

U břehů rybníka i v tůních pod hrází je velmi početná populace d'áblíku bahenního (*Calla palustris*), tvořícího ostrůvkovité porosty šířící se i do okolních ploch.

Pomístně je přítomna vrbina kytkokvětá (*Lysimachia thysiflora*), z dalších významných druhů se vyskytuje vachta trojlístá (*Menyanthes trifoliata*).

Vodní a mokřadní stanoviště obývá řada obojživelníků, jako je skokan hnědý (*Rana temporaria*), skokan štíhlý (*Rana dalmatina*), skokan krátkonohý (*Rana lessonae*), ropucha obecná (*Bufo bufo*), čolek obecný (*Lissotriton vulgaris*), čolek horský (*Ichthyosaura alpestris*). Z významných druhů entomofauny jsou přítomny vážka jasnosvrnná (*Leucorrhina pectoralis*) nebo vážka čárkovaná (*Leucorrhinia dubia*).

4. Cíl ochrany

Dlouhodobým cílem péče je zachování společenstev oligotrofních až mezotrofních vod s plynulým sukcesním přechodem do rašelinné nelesní vegetace.

5. Základní ochranné podmínky

Základní ochranné podmínky přírodních památek jsou stanoveny v § 36 odst. 2 zákona.

6. Návrh bližších ochranných podmínek

V souladu s ustanovením § 36 odst. (1) zákona se navrhuje, aby na území nově navržené PP bylo možno jen se souhlasem orgánu ochrany přírody provádět tyto činnosti a zásahy:

- a) povolovat změny druhu pozemků nebo způsobů jejich využití, povolovat a provádět změny vodního režimu pozemků,
- b) zřizovat skládky jakýchkoli materiálů, s výjimkou krátkodobého uložení dřevní hmoty na lesních pozemcích,
- c) hnojit pozemky anebo používat chemické prostředky,
- d) vysazovat nebo vysévat rostliny anebo vypouštět živočichy, chovat ryby nebo vodní drůbež,
- e) zřizovat příkrmovací zařízení nebo slániska a příkrmovat zvěř mimo příkrmovací zařízení,
- f) zasahovat do litorálních porostů, provádět úpravy dna a břehů včetně odbahňování,
- g) provádět letnění nebo zimování rybníků, manipulovat s výškou vodní hladiny kromě stavů vyžadujících okamžitý zásah (povodňové stavy a mimořádné situace dle manipulačního řádu).

Souhlasy uvedené v bodech a) až g) se nevyžadují, pokud tyto činnosti vykonává přímo příslušný orgán ochrany přírody, nebo jsou příslušným orgánem ochrany přírody požadovány v rámci realizace schváleného plánu péče nebo v rámci opatření ke zlepšení stavu prostředí přírodní památky.

7. Vymezení hranice přírodní památky a jejího ochranného pásma

7.1. Navrhovaná hranice přírodní památky

Nově navržená hranice PP je vedena po hranicích stávajících parcel katastru nemovitostí, a upravuje tak vedení hranic současné PP i EVL, které z důvodu zjevné technické chyby při vyhlášení hranice parcel nerespektují. Hranice byla navržena tak, aby všechny významné fenomény předmětu ochrany byly v území zahrnuty.

7.2. Vymezení ochranného pásma přírodní památky

Ochranné pásmo se nevyhlašuje.

7.3. Získání informace o vymezení přírodní památky a jejího ochranného pásma

Zákres a vymezení hranice PP je přílohou číslo 1 tohoto návrhu.

Návrh hranic PP a ochranného pásma je dále k dispozici na internetových stránkách Krajského úřadu – Jihočeský kraj (www.kraj-jihocesky.cz) v kapitole „Krajský úřad – Odbor životního prostředí, zemědělství a lesnictví – Ochrana přírody a krajiny – Oddělení – Příroda, krajina, druhová ochrana – Zvláště chráněná území“ (<https://zp.kraj-jihocesky.cz/zvlaste-chranena-uzemi.html>).

8. Územně správní zařazení přírodní památky a ochranného pásma

kraj: Jihočeský

okres: Trhové Sviny

obec s rozšířenou působností: Trhové Sviny

obec s pověřeným obecním úřadem: Trhové Sviny

obec: Slavče

katastrální území: Keblany (749885)

9. Přehled katastrálních území a parcelních čísel pozemků dotčených návrhem přírodní památky a ochranného pásma přírodní památky:

Podrobný výčet parcel, výměr je přílohou č. 3 tohoto návrhu.

10. Předpokládaná výměra zvláště chráněného území*:

Přírodní památka: 3,36 ha

Celkem: 3,36 ha

* *výměra byla stanovena výpočtem z mapových podkladů (v programu ArcGIS)*

11. Odůvodnění návrhu:

11.1. Historie ochrany území, vymezení PP:

Ochrana území o rozloze téměř se rovnající současnému návrhu byla v kategorii chráněný přírodní výtvar stanovena vyhláškou Okresního národního výboru České Budějovice ze dne 24. 9. 1990 účinnou od 1. 10. 1990.

Nařízením vlády č. 318/2013 Sb., o stanovení národního seznamu evropsky významných lokalit, se území navrhované PR stalo evropsky významnou lokalitou CZ0310630 Dvořiště.

11.2. Hlavní důvody zpracování návrhu na vyhlášení PP:

Hlavním důvodem zpracování návrhu na vyhlášení přírodní rezervace je zařazení lokality na národní seznam evropsky významných lokalit. Tato změna statusu spojená s doplněním předmětů ochrany je důvodem k zahájení legislativního procesu nového vyhlášení („přehlášení“) zvláště chráněného území. Území je v současnosti vyhlášeno v chybných hranicích (posun hranic vlivem nekorektního zobrazení v GIS během procesu vyhlášení). Nové vymezení PP je logičtější a odbourává nedostatky stávajícího stavu.

Po novém vyhlášení PR bude novým zřizovacím předpisem zrušen čl. 1 odst. 1 písm. a) Vyhlášky Okresního národního výboru v Českých Budějovicích, kterou se určuje chráněný přírodní výtvar „Ďáblík“, „Děkanec“, „Dvořiště“, „Hliniň“, „Malý Kamýk“, „Pašínovická louka“ ze dne 24. 9. 1990 s účinností 1. 10. 1990.

11.3. K názvu zvláště chráněného území:

Název Ďáblík, odvozený od hojného výskytu *Calla palustris*, je užíván od vyhlášení území v roce 1990. Shodný název nese i evropsky významná lokalita, s níž je navrhovaná PP v překryvu. Vzhledem k tomu, že nové vyhlášení je přehlášením stávajícího zvláště chráněného území, je žádoucí vžitý název zachovat.

11.4. Ke kategorii ochrany zvláště chráněného území:

Charakter území i předmětu ochrany a předpokládaný režim péče o ZCHÚ odpovídá kategorii PP.

11.5. K předmětům ochrany:

Nově definovaný předmět ochrany zachovává předměty ochrany stávající PP, které na základě inventarizačních průzkumů provedených v roce 2019 zpřesňuje výčtem konkrétních významných druhů rostlin a živočichů vyskytujících se na lokalitě. Současně je předmět ochrany doplněn o typy přírodních stanovišť, které jsou dle nařízení vlády č. 318/2013 Sb., o stanovení národního seznamu evropsky významných lokalit předmětem ochrany evropsky významné lokality Ďáblík.

11.6. K cílům ochrany:

Cíle ochrany jsou formulovány tak, aby bylo zajištěno zachování předmětu ochrany v příznivém stavu.

11.7. K návrhu bližších ochranných podmínek:

Bližší ochranné podmínky PP jsou navrženy v souladu s ustanovením § 44 odst. 3 zákona a jsou nastaveny tak, aby umožnily orgánu ochrany přírody usměrňovat činnosti, které nejsou zcela ošetřeny základními ochrannými podmínkami PP a mohly by vést k nežádoucím změnám dochovaného stavu přírodního prostředí.

11.8. K jednotlivým bližším ochranným podmínkám:

Na území nově navržené PP bylo možno jen se souhlasem orgánu ochrany přírody provádět tyto činnosti a zásahy:

ad a) *povolovat změny druhů pozemků nebo způsobů jejich využití, povolovat a provádět změny vodního režimu pozemků:*

Předmět ochrany PP je vázán na stávající druh a způsob využití pozemků. Proto změna druhu využití pozemků znamená potenciální ohrožení předmětu ochrany PP, a je navrhováno vázat ji na souhlas orgánu ochrany přírody.

Narušení vodního režimu může znemožnit existenci druhů i společenstev uvedených v předmětu ochrany PP a představuje jeden z nejzávažnějších faktorů ohrožení předmětu ochrany PP.

ad b) *zřizovat skládky jakýchkoli materiálů, s výjimkou krátkodobého uložení dřevní hmoty na lesních pozemcích:*

Mikrolokality výskytu některých druhů tvořících předmět ochrany PP mohou být nevhodným umístěním skládky i malého rozsahu nebo krátké doby trvání vážně poškozeny nebo zcela zničeny.

ad c) *hnojit pozemky anebo používat chemické prostředky:*

Narušení chemismu a trofie území může omezit až znemožnit existenci druhů i společenstev uvedených v předmětu ochrany PP, zejména těch citlivých na chemismus prostředí či vázaných na stanoviště s nízkou trofickou úrovní.

ad d) *vysazovat nebo vysévat rostliny anebo vypouštět živočichy, chovat ryby nebo vodní drůbež:*

Vysazování rostlin a vypouštění živočichů představuje značné riziko at' úmyslného nebo neúmyslného (doprovodného) zavlečení invazních druhů, které mohou zcela degradovat hodnotné původní biotopy a vytlačit původní vzácné druhy flóry a fauny. Vysazování původních druhů, které se v území vyskytují (např. posilování jejich populací), může ohrozit genetickou stabilitu lokálních etablovaných populací a tím ohrozit tyto druhy na jejich existenci.

Případná nevhodně zvolená rybí obsádka může omezit či úplně znemožnit existenci druhů i společenstev uvedených v předmětu ochrany PP. Nepřiměřený chov ryb stejně jako chov drůbeže způsobuje zvyšování trofie prostředí, což je pro předměty ochrany nežádoucí.

ad e) *zřizovat příkrmovací zařízení nebo slaniska a přikrmovat zvěř a přikrmovat zvěř mimo příkrmovací zařízení:*

Vzhledem k tomu, že chráněná společenstva jsou citlivá na zvýšený obsah dusíku a fosforu v půdě a při přikrmování se obsah těchto látek v půdě zvyšuje (jedná se o živiny obsažené v příkrmovacích komponentech nebo živiny obsažené v trusu zvířat, která se v místech přikrmování shromažďují), dochází přikrmováním lokálně ke zhoršování podmínek pro společenstva a druhy předmětu ochrany.

ad f) *zasahovat do litorálních porostů, provádět úpravy dna a břehů včetně odbahňování:*

Nepřiměřené zásahy do litorálů v nevhodném období může omezit či úplně znemožnit existenci druhů i společenstev uvedených v předmětu ochrany PP.

ad g) *provádět letnění nebo zimování rybníků, manipulovat s výškou vodní hladiny kromě stavů vyžadujících okamžitý zásah (povodňové stavy a mimořádné situace dle manipulačního řádu):*

Letnění či zimování rybníku realizované v nevhodném období může omezit či úplně znemožnit existenci druhů i společenstev uvedených v předmětu ochrany PP.

Nevhodná manipulace s vodní hladinou může omezit či úplně znemožnit existenci druhů i společenstev uvedených v předmětu ochrany PP.

11.9. K vymezení hranice zvláště chráněného území:

Oproti původnímu vymezení vlastní přírodní památky dojde mírné úpravě rozlohy z 3,38 ha na 3,36 ha.

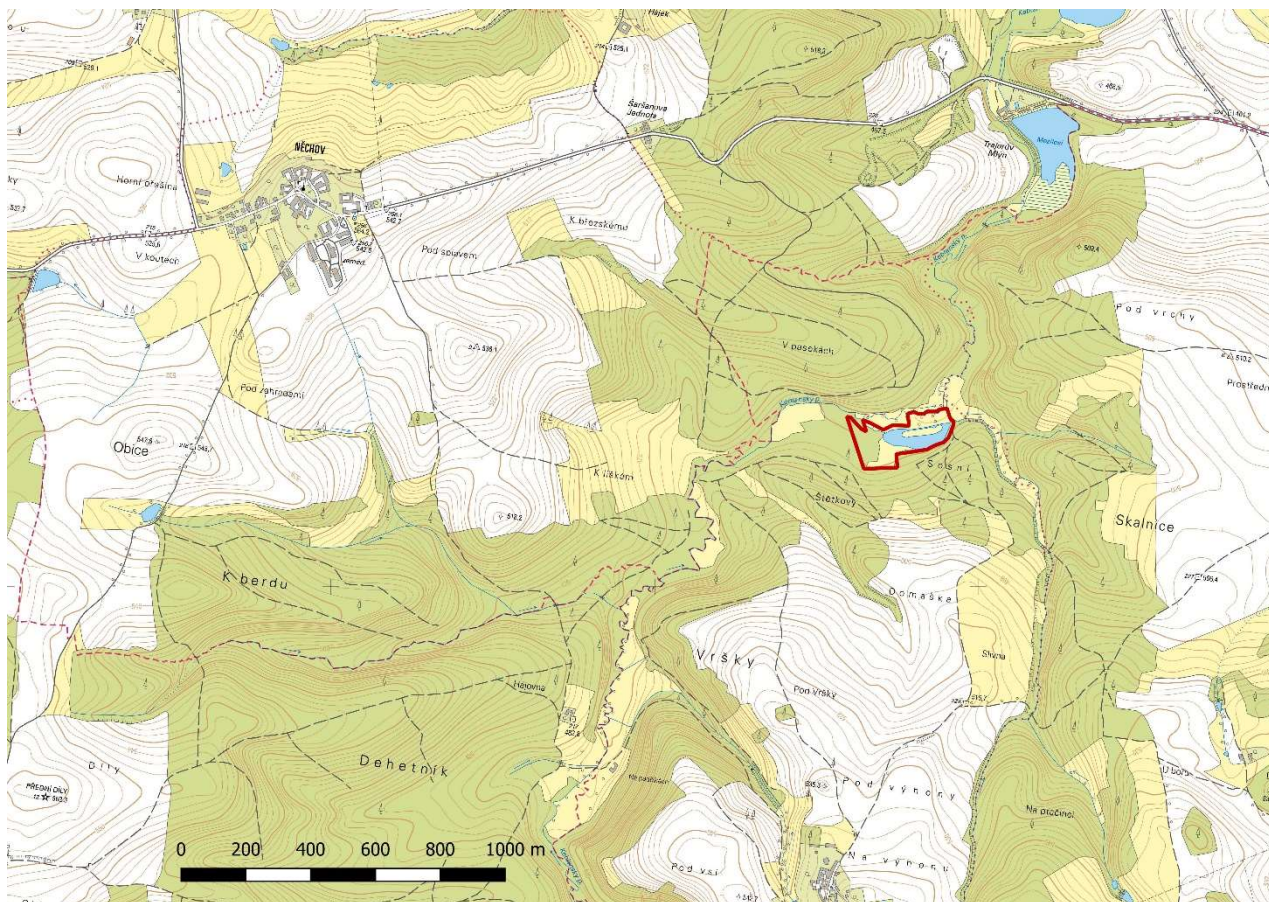
11.10. K vymezení ochranného pásma:

Ochranné pásmo se nevymezuje

Přílohy:

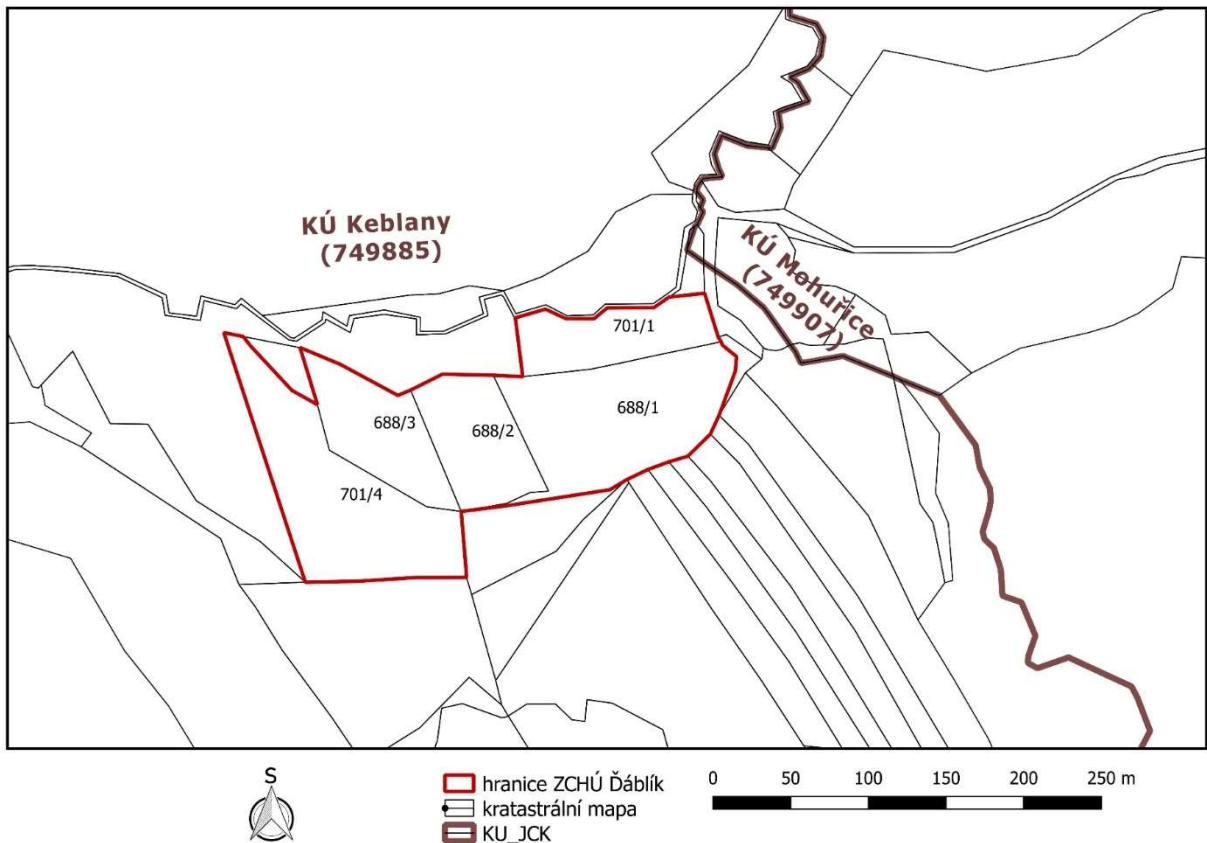
1. Orientační mapa PP Ďáblík
2. Katastrální mapa se zákresem hranic PP Ďáblík
3. Parcelní vymezení PP Ďáblík

Přílohy:
č.1 - Orientační mapa PP Ďáblík



Hranice ZCHÚ vyznačeny plnou červenou čarou.

č.2 - Katastrální mapa se zákresem hranic PP Ďáblík



č.3 - Parcelní vymezení PP Ďáblík

Katastrální území: Keblany (749885)

Číslo parcely podle KN	Číslo parcely podle PK nebo jiných evidencí	Druh pozemku podle KN	Způsob využití pozemku podle KN	Číslo listu vlastnictví	Výměra parcely celková podle KN (m ²)	Výměra parcely v ZCHÚ (m ²)
688/1	-	trvalý travní porost	-	60001	9767	9767
688/2	-	trvalý travní porost	-	295	4762	4762
688/3	-	trvalý travní porost	-	294	4828	4828
701/1	-	trvalý travní porost	-	586	4371	4371
701/4	-	trvalý travní porost	-	586	9910	9910
Celkem						33638