

Plán péče o přírodní památku **Dědek u Slavonic**

na období 2009-2018



1. Základní identifikační a popisné údaje

1.1 Evidenční kód ZCHÚ, kategorie, název a kategorie IUCN

Kód ZCHÚ: 1777

Kategorie: přírodní památka

Název: Dědek u Slavonic

Kategorie IUCN: IV. - řízená rezervace

1.2 Platný právní předpis o vyhlášení ZCHÚ

vydal: Okresní úřad Jindřichův Hradec
dne: 1.11.1995.

1.3 Územně-správní členění, překryv s jinými chráněnými územími a příslušnost k soustavě Natura 2000

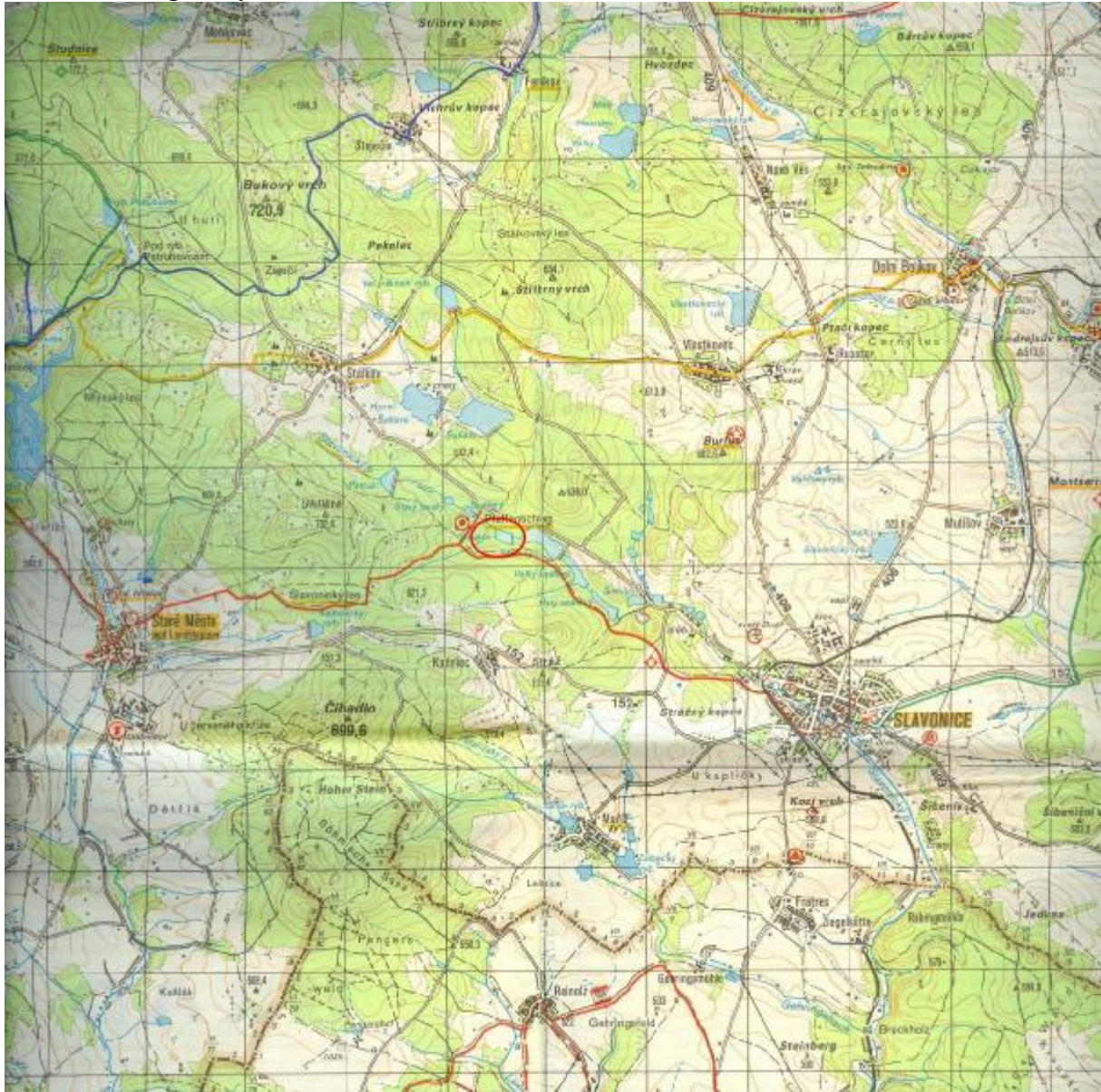
kraj: - Jihočeský
obec s rozšířenou působností třetího stupně: - Dačice
obec: - Slavonice
katastrální území: - Slavonice

národní park: -
chráněná krajinná oblast: -
jiný typ chráněného území: -

Natura 2000

ptačí oblast: -
evropsky významná lokalita: -

Orientační mapa s vyznačením území



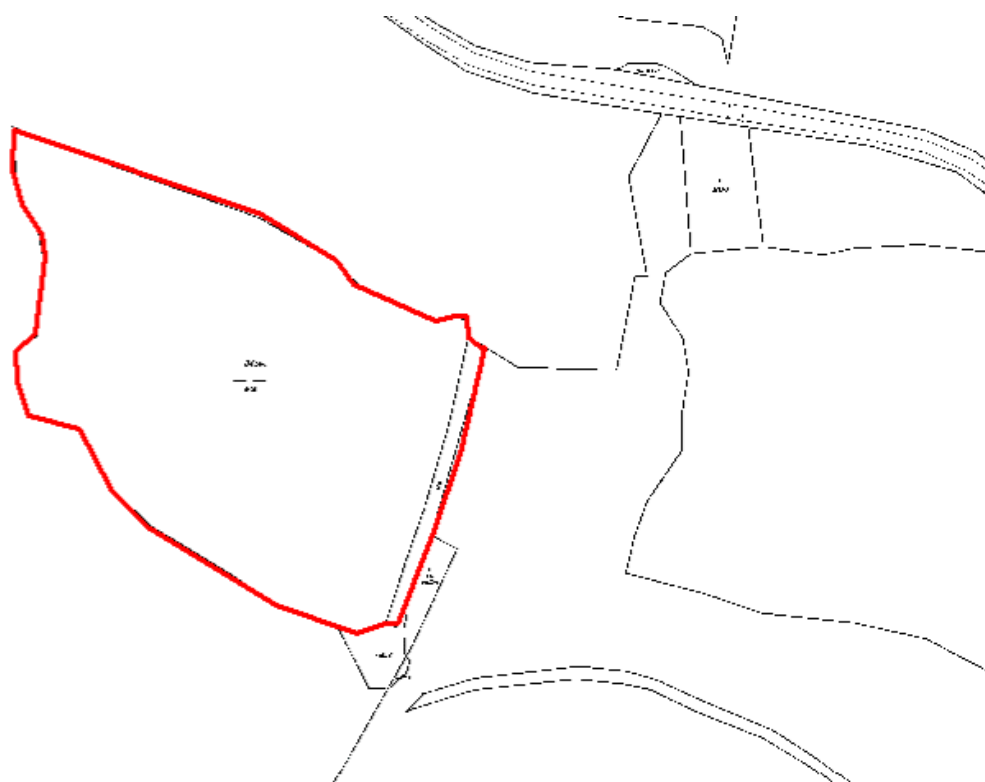
1.4 Vymezení území podle současného stavu katastru nemovitostí

Vzor tabulky pro parcelní vymezení území a ochranného pásma

Katastrální území: Slavonice, 750361

Číslo parcely podle KN	Číslo parcely podle PK nebo jiných evidencí	Druh pozemku podle KN	Způsob využití pozemku podle KN	Číslo listu vlastnictví	Výměra parcely celková podle KN (m ²)	Výměra parcely v ZCHÚ (m ²)
6460		Vodní plocha	rybník	1284	27493	27493
6461		Ostatní plocha	Jiná plocha	1284	879	879
Celkem						28372

Katastrální mapa se zákresem ZCHÚ a jeho ochranného pásma



1.5 Výměra území a jeho ochranného pásma

Druh pozemku	ZCHÚ plocha v 0,0000 ha	OP plocha v 0,0000 ha	Způsob využití pozemku	ZCHÚ plocha v 0,0000 ha
lesní pozemky	-			
vodní plochy	2,7493		zamokřená plocha	
			rybník nebo nádrž	2,7493
			vodní tok	
trvalé travní porosty				
orná půda				
ostatní zemědělské pozemky				
ostatní plochy	0,0879		neplodná půda	
			ostatní způsoby využití	0,0879
zastavěné plochy a nádvoří				
plocha celkem	2,8372			

Poznámka: Drobný rozdíl ve výměrách oproti zřizovacímu předpisu je dán zpřesněním výměr při digitalizaci území.

1.6 Hlavní předmět ochrany

1.6.1 Předmět ochrany podle zřizovacího předpisu

Zachování mezotrofního rybníka s vysokou druhovou diverzitou zooplanktonu, fytoplanktonu a dalších vodních organismů včetně zvláště chráněných druhů vyšších rostlin v pobřežním pásmu.

1.6.2 Hlavní předmět ochrany – současný stav

A. společenstva

název společenstva	podíl plochy v ZCHÚ (%)	popis biotopu společenstva
Vegetace vodních makrofyt sv. <i>Nymphaeion albae</i> a sv. <i>Parvopotamion</i>	50	Porosty plovoucích rostlin se zastoupením zejména <i>Potamogeton natans</i> a <i>Persicaria amphibia</i>
Rákosiny sv. <i>Phragmition communis</i>	10	Porosty s dominancí rákosu v přítokové zóně rybníka. Bezprostředně u přítoku pomístně dominuje <i>Glycerium maximum</i> . Porost se zřejmě rozrůstá a potlačuje vegetaci plovoucích makrofyt a vegetaci byhnutých substrátů. Menší porost rákosu je u hráze.
Vegetace bahnitých substrátů sv. <i>Oenanthion aquaticae</i>	5	Podle stavu vody v rybníku se v zadní části příležitostně objevují porosty s dominujícími <i>Batrachium aquatile</i> a <i>Oenanthe aquatica</i>
Ostřicové litorály sv. <i>Caricion rostratae</i>	8	Poměrně dobře vyvinuty na JZ břehu rybníka

B. druhy

název druhu	aktuální početnost nebo vitalita populace v ZCHÚ	stupeň ohrožení	popis biotopu druhu
ROSTLINY			
Vrbina kytkokvětá <i>Lysimachia thyrsoiflora</i>	Velmi hojně	§2, C3	V mokřadech po obvodu rybníka
Bublinatka jižní <i>Utricularia australis</i>	Desítky-stovky	C4a	V mělčinách rybníka
Rozrazil štítkatý <i>Veronica scutellata</i>	roztroušeně	C4a	Na březích rybníka
Mochna bahenní <i>Potentilla palustris</i>	desítky	C4a	V litorálech
Ostřice šáchorovitá <i>Carex bohemica</i>	roztroušeně	C4a	Na obnažených březích
HOUBY			
Míhavka vodní <i>Vibrissea truncorum</i>	desítky	NT	Na odumřelých větvích v ústí přítoku
BEZOBRATLÍ			
Rak říční <i>Astacus astacus</i>	Desítky-stovky	§1, EN	
Šídélko kopovité <i>Coenagrion hastulatum</i>	Desítky-stovky	NT	Okraje rybníků
Páskovec kroužkovaný <i>Cordulegaster boltonii</i>	jednotlivě	VU	Přítoky a výtok (ochranné pásmo)
Vodomil <i>Crenitis punctatostriata</i>	nezjištěno	VU	Rašelinné mokřady na obvodu rybníka
Plavčík <i>Haliphus fulvus</i>	roztroušeně	VU	Litorály rybníka
Vážka jasnoskvrnná <i>Leucorrhinia pectoralis</i>	Jednotlivě, 2008 nepotvrzena	§2, NT	Litorály rybníka
Vodomil <i>Limnoxenus niger</i>	jednotlivě	NT	Litorály rybníka
OBOJZIVELNÍCI			
Ropucha obecná <i>Bufo bufo</i>	stovky	§3, LC	Rozmnožování v rybníku
Blatnice skvrnitá <i>Pelobates fuscus</i>	desítky	§1, NT	Rozmnožování v rybníku
Skokan štíhlý <i>Rana dalmatina</i>	jednotlivě	§2, NT	Rozmnožování v rybníku
Skokan krátkonohý <i>Pelophylax lessonae</i>	desítky	§1, VU	Rozmnožování v rybníku
Čolek obecný <i>Lissotriton vulgaris</i>	desítky	§2, LC	Rozmnožování v rybníku
Čolek horský <i>Mesotriton alpestris</i>	jednotlivě	§2, NT	Rozmnožování v rybníku
RYBY			
Hořavka duhová <i>Rhodeus sericeus</i>	jednotlivě	EN	Umělý chov

1.7 Dlouhodobý cíl péče

Zejména citlivým hospodařením na rybníku udržet jeho mezotrofní charakter a tak zachovat podmínky pro výskyt cenných rostlinných a živočišných druhů.

2. Rozbor stavu zvláště chráněného území s ohledem na předmět ochrany

2.1 Stručný popis území a charakteristika jeho přírodních poměrů

Jádrem je mezotrofní rybník, jehož příznivý stav je podmíněn extenzivním obhospodařováním. Na západním břehu jsou vyvinuty litorální ostřicové porosty. Z pohledu algologa byl rybník 2008 charakterizován takto: Současný stav je vcelku vyhovující, i když biodiverzita je dosti nízká. K jejímu zvýšení by mohlo přispět sezónní snížení hladiny.

Mykologický průzkum území neproběhl, při místním šetření pro zpracování plánu péče byla na přítoku rybníka Dědek nalezena míhavka vodní.

Z entomologického hlediska byl proveden průzkum vážek v roce 2001-2002, zjištěn byl výskyt menší populace vážky jasnoskvrnné, který nebyl v roce 2008 potvrzen. Významným druhem je reofilní vážka *Cordulegaster boltonii*, jehož larvy žijí v potoce, který územím protéká. Vodní brouky v území zkoumal D.Trávníček v 90. letech 20.století, z ohrožených druhů našel poměrně teplomilného vodomila *Limnoxenus niger*. Výskyt tohoto druhu byl potvrzen i v roce 2008. V tomto roce byl v rašelinných litorálech rybníka nalezen i tyrfofilní vodomil *Crenitis punctatostrata*. Z vodních brouků se ještě vyskytuje plavčík *Haliphus fulvus*, který však na Jindřichohradecku patří k pravidelným obyvatelům zachovalejších rybníků. Z bezobratlých živočichů je dále významný výskyt raka říčního, jehož populace zřejmě čítal v roce 2008 cca 200 jedinců (včetně mláďat) a škeble říční, jejíž výskyt umožňuje chov hořavky duhové v tomto rybníku.

V chráněném území byl také zjištěn výskyt šesti druhů obojživelníků.

Nejvýznamnější částí území je tedy samotný rybník, opomíjet však nelze ani biotop vodního toku, který reprezentuje poměrně zachovalý biotop podhorského víceméně oligotrofního vodního toku a přilehlou olšinu, jejíž průzkum však zatím nebyl prováděn a znám je odtud jen výskyt vrbiny kytkokvěté a je na něj vázán i výskyt míhavky vodní v přítoku.

Přehled zvláště chráněných druhů rostlin a živočichů

název druhu	aktuální početnost nebo vitalita populace v ZCHÚ	kategorie podle vyhlášky č. 395/1992 Sb.	popis biotopu druhu
ROSTLINY			
Vrbina kytkokvětá <i>Lysimachia thyrsoflora</i>	Velmi hojně	§2, C3	V mokřadech po obvodu rybníka
BEZOBRATLÍ			
Rak říční <i>Astacus astacus</i>	Desítky-stovky	§1, EN	V rybníku
Vážka jasnoskvrnná <i>Leucorrhinia pectoralis</i>	Jednotlivě, 2008 nepotvrzena	§2, NT	Ostřicové litorály
OBOJŽIVELNÍCI			
Ropucha obecná <i>Bufo bufo</i>	stovky	§3, LC	Rozmnožování v rybníku
Blatnice skvrnitá <i>Pelobates fuscus</i>	desítky	§1, NT	Rozmnožování v rybníku
Skokan štihlý <i>Rana dalmatina</i>	jednotlivě	§2, NT	Rozmnožování v rybníku
Skokan krátkonohý <i>Pelophylax lessonae</i>	desítky	§1, VU	Rozmnožování v rybníku

Čolek obecný <i>Lissotriton vulgaris</i>	desítky	§2, LC	Rozmnožování v rybníku a okolních tůních
Čolek horský <i>Mesotriton alpestris</i>	jednotlivě	§2, NT	Rozmnožování v rybníku a okolních tůních
SAVCI			
Vydra říční <i>Lutra lutra</i>	jednotlivě	§2, VU	na rybníku loví

2.2 Historie využívání území a zásadní pozitivní i negativní vlivy lidské činnosti v minulosti

a) ochrana přírody – Území bylo vyhlášeno v roce 1995. Kromě rybníčního hospodaření byl realizován pouze pokus o ochranu několik keřů rojovníku bahenního, rostoucího v lese na okraji rybníka. Postupně však došlo k jeho vymizení, zejména působením sukcese. Snaha o její blokování nebyla úspěšná.

b) lesní hospodářství – Rybník je obklopen lesními porosty. Běžný způsob hospodaření v nich toto území nijak neohrožil.

c) zemědělské hospodaření – V ZCHÚ není zemědělská půda, nemělo žádný vliv

d) rybníkářství – Díky tomuto oboru lidské činnosti vznikl rybník, který je jádrem ZCHÚ. V letech 2003-2004 byla provedena oprava vypustního zařízení a odbahnění loviště, což umožnilo lepší plnění produkčních i mimoprodukčních funkcí rybníka.

e) myslivost – Území je součástí honitby, ale myslivost zřejmě neměla významnější vliv. Okus zvěří měl částečně negativní vliv na zbytkovou populaci rojovníku bahenního, která z ochranného pásma tohoto území vymizela.

f) rybářství – Má zásadní význam. Vývoj rybníka je sledován od 80. let, kdy byla zaznamenána přinejmenším jednorázová aplikace kejdy. Přesto byl na konci 80. a v 90. letech rybník ve velmi dobrém stavu.

Největší vliv na stav bioty má samozřejmě rybářské hospodaření, které v posledních letech probíhalo takto:

2003-2004 oprava hráze a objektů rybníka

2005 asi nenasazen

2006 nasazeno 1000 ks L1 - sloveno podzim 2007 200 kg (330 ks) L2, 12 ks Š po 1 kg, 240 ks Š1, 7 ks okoun gen, 1000 ks okoun roček (štiky a okouny tam podle ing. Holického někdo záměrně nasazuje, protože s vodou to přijít nemohlo, tam už žádný rybník není, a oni tam nasadili jen líny)

2008 nasazeno 2000 ks L (slabá násada), 2000 ks Peled váček. plůdek - výlov 150 kg L nás (8dkg), Š1-10ks, okoun 15 ks, slunka-1 kg, hrouzek-2kg, hořavka 10kg, pstruh potoční několik kusů, dost škeblí, raci desítky-stovky

Uživatelé rybníka je Rybářství J.Hradec, vlastníkem je ČR, správu vykonává AOPK ČR.

Nájemní smlouva stanoví následující podmínky:

Zákaz biocidů, hnojení a příkrmování, vápnění jen na loviště, jednohorkově

Obsádky:

a) 2000 ks L1 nebo L2

b) 250 000 KO

c) 3000 K1

Případně původní druhy ryb a raků.

g) rekreace a sport – využíván ke koupání. Protože nemá žádnou pláž, nejde o intenzivnější rekreační využití. V okolí ZCHÚ je několik dětských táborů.

h) těžba nerostných surovin – nebyla prováděna

i) jiné způsoby využívání – nejsou známy

2.3 Související plánovací dokumenty, správní rozhodnutí a právní předpisy

Vodoprávní rozhodnutí: č.j.1121 vod 233/93-219No, ze dne 7.5.1993

2.4 Škodlivé vlivy a ohrožení území v současnosti

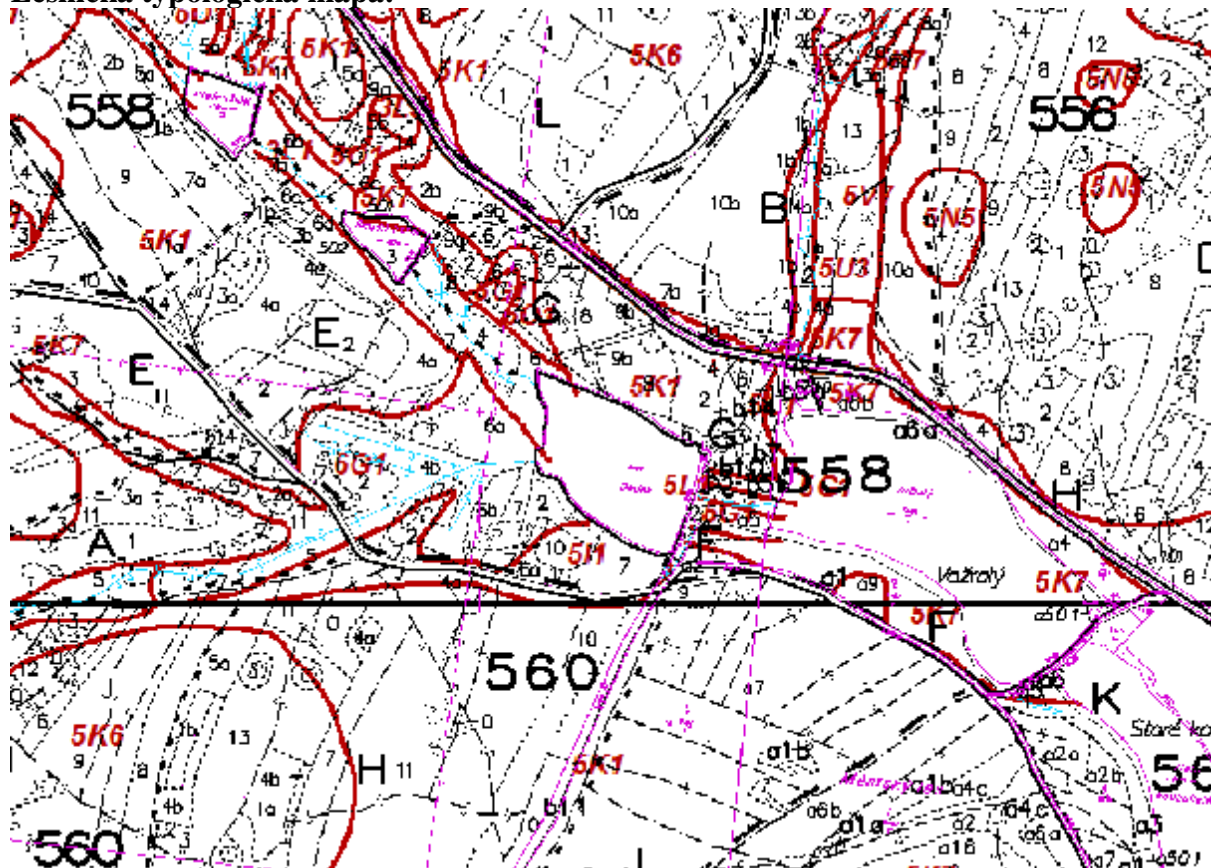
- a) lesní hospodářství – nemá negativní vliv
- b) zemědělské hospodaření – nemá žádný vliv
- c) rybníkářství – nemá negativní vliv
- d) myslivost – nemá negativní vliv
- e) rybářství – v současné době je intenzita hospodaření odpovídající požadavkům ochrany přírody. Potenciálním ohrožením je její zvýšení a aplikace vyššího množství krmiv a hnojiv
- f) rekreace a sport – zřejmě nemá negativní vliv.
- g) těžba nerostných surovin - neprobíhá
- h) jiné způsoby využívání – nejsou

2.5 Současný stav zvláště chráněného území a přehled dílčích ploch

2.5.1 Základní údaje o lesích

Přírodní lesní oblast	16 Českomoravská vrchovina
Lesní hospodářský celek / zařizovací obvod	LHC Český Rudolec
Výměra LHC v ZCHÚ (ha)	4,6555 ha
Období platnosti LHP (LHO)	1999-2008
Organizace lesního hospodářství *	LS Český Rudolec
Nižší organizační jednotka **	Revír Slavonice

Lesnická typologická mapa:



2.5.2 Základní údaje o rybnících, vodních nádržích a tocích

Název rybníka (nádrže)	Dědek
Katastrální plocha	Slavonice
Využitelná vodní plocha	2,8 ha
Plocha litorálu	0,5
Průměrná hloubka	1 m
Maximální hloubka	2 m
Postavení v soustavě *	-
Manipulační řád **	-
Hospodářsko provozní řád **	-
Způsob hospodaření	Chov ryb
Intenzita hospodaření	Polointenzivní až extenzivní
Výjimka k aplikaci látek znečišťujících vodu (krmiva, hnojiva) **	není
Parametry zvláštních povodní (u rybníků III. kategorie) **	-
Uživatel	Rybářství Jindřichův Hradec s.r.o.
Rybářský revír **	-
Zarybňovací plán **	-
Průtočnost – doba zdržení ***	-

2.5.3 Základní údaje o útvarech neživé přírody

Významnější útvary neživé přírody se nenacházejí.

2.5.4 Základní údaje o nelesních pozemcích

ZCHÚ zahrnuje pouze rybník a jeho litorály.

2.6 Zhodnocení výsledků předchozí péče a dosavadních zásahů do území a závěry pro další postup

Dosavadní vývoj bioty rybníka je zcela závislý na rybničním hospodaření. Současný stav je stručně charakterizován v kapitole 2.1.

2.7 Stanovení prioritních zájmů ochrany území v případě jejich možné kolize

Prioritní je udržení mezotrofního stavu rybníka a jeho litorálů s vysokou druhovou diverzitou rostlin i živočichů.

3. Plán zásahů a opatření

3.1 Výčet, popis a lokalizace navrhovaných zásahů a opatření v ZCHÚ

Mapa dílčích ploch :



3.1.1 Rámcové zásady péče o území nebo zásady jeho jiného využívání

a) péče o lesy

Na části parcely rybníka se nacházejí porosty, které mají charakter lesního porostu. Pro ty jsou navrženy následující zásady:

1. V porostech s převahou olše lepkavé pouze asanaci případných kůrovcových stromů, ostatní dřeviny ponechat bez zásahu.
2. V jehličnatém porostu běžné hospodaření. Pokud dojde k jeho těžbě, je nutno při obnově vycházet z přirozené druhové skladby dřevin (olše lepkavá, vrby, jedle bělokorá).

b) péče o rybníky (nádrže) a vodní toky

Popis jednotlivých dílčích ploch:

Plocha č. 1 a 3 – volná hladina rybníka (plocha 1) s porosty sv. *Nymphaeion albae* a sv. *Parvopotamion* a sv. *Oenanthion aquaticae* (plocha 3)

Plocha č. 2 a 4 – litorály rybníka ostřicové porosty (plocha 2) a rákosiny (plochy 4)

Plocha č. 5 – lem dřevin, především olše lepkavé

Stav ploch 1-4 závisí na hospodaření v rybníku, to se řídí následujícími pravidly:

Rámcová směrnice péče o rybníky

Název rybníka (nádrže)	Dědek
Způsob hospodaření	Chov ryb
Intenzita hospodaření	Extenzivní - polointenzivní
Manipulace s vodní hladinou	běžná
Způsob letnění nebo zimování	-
Způsob odbahňování	Podmínky nejsou stanoveny
Způsoby hnojení	-
Způsoby regulačního přikrmování	-
Způsoby použití chemických látek	Jenom vápnění na loviště
Rybí obsádky	a) 2000 ks L1 nebo L2 b) 250 000 K0 c) 3000 K1 Případně původní druhy ryb (ostroretka stěhovavá, hořavka duhová....) v odpovídajícím množství

1. Veškeré aplikované látky včetně vysazovaných rybích obsádek budou stanoveny pro aktuálně zatopenou vodní plochu při průměrné hloubce 1 m.
2. Pálené vápno bude používáno na desinfekci dna stok a loviště jen ve zdůvodněných případech (přežívá tam i permanentní fauna a larvy hmyzu) - prokázané onemocnění, zvýšený výskyt ektoparazitů, výskyt nežádoucích druhů ryb v době, kdy bude rybník bez vody s aplikací na vlhké bahno, v případě výskytu chorob též jako desinfekce na vodní hladinu a to pouze v místech kde dochází ke krmení. Jeho použití bude nahlášeno orgánu ochrany přírody Krajského úřadu – Jihočeský kraj min. 7 dní před plánovaným použitím.
3. Případné skladování závadných látek na dobu přesahující 7 dnů v přírodní památce nebo jejím ochranném pásmu bude oznámeno minimálně 15 dnů předem orgánu ochrany přírody Krajského úřadu – Jihočeský kraj a bude probíhat pouze na místech k tomu určených orgánem ochrany přírody.
4. Jarní výlov a nasazování býložravých druhů ryb do rybníka lze i nadále provádět pouze s předchozím souhlasem orgánu ochrany přírody.

Plocha č.5 – lem vzrostlých dřevin. Tady není žádné opatření nutné. V místech ostřicového litorálu by bylo vhodné umožnit prosvětlení pobřeží, v zadní části rybníka doporučuji ponechat přirozenému vývoji. Odumřelé dřevo je vhodným substrátem pro řadu organizmů.

c) péče o nelesní pozemky

Kromě vodní plochy rybníka a jeho litorálů v území nejsou nelesní pozemky.

d) péče o rostliny a živočichy

Postačuje dodržení výše uvedených opatření.

3.1.2 Podrobný výčet navrhovaných zásahů a činností v území

a) lesy

V území se nevyskytují lesní pozemky. Zásady hospodaření v porostech, které mají charakter lesa a rostou na parcele rybníka, jsou v kapitole 3.1.1.

b) rybníky (nádrže)

Plocha 1-4 – rybník s litorály a porosty sv. *Nymphaeion albae* a sv. *Parvopotamion* a *Oenanthion aquaticae*.

Návrh opatření: Hospodaření viz 3.1.1. Vhodným technickým zásahem by bylo odbahnění rybníka.

Naléhavost: 3

c)

Plocha č.5 – lem vzrostlých dřevin.

Návrh opatření : prosvětlení pobřeží v místech ostřicového litorálu.

Priorita: 3

d) nelesní pozemky

Kromě vodní plochy rybníka a jeho litorálů v území nejsou nelesní pozemky.

3.2 Zásady hospodářského nebo jiného využívání ochranného pásma včetně návrhu zásahů a přehledu činností

V ochranném pásmu je nutno zachovat lesní porosty. Vhodné by bylo obnovit rybníky na přítoku rybníka Dědek a také na nich hospodařit s ohledem na potřebu co nejnižší trofie v rybníku Dědek.

3.3 Zaměření a vyznačení území v terénu

ZCHÚ je v terénu vyznačeno.

3.4 Návrhy potřebných administrativně-správních opatření v území

Vzhledem k tomu, že při digitalizaci území došlo ke změně výměr, doporučujeme vydat nové nařízení, kde by došlo k úpravě výměr jednotlivých parcel a které by zohlednilo stávající úroveň znalostí o tomto ZCHÚ.

3.5 Návrhy na regulaci rekreačního a sportovního využívání území veřejností

Nebyla zjištěna nutnost regulace.

3.6 Návrhy na vzdělávací využití území

V území je umístěna naučná cedule o biotě rybníka. Vhodné by bylo její obnovení.

3.7 Návrhy na průzkum či výzkum území a monitoring

Novější soustavné údaje o výskytu vodního hmyzu jsou pouze u řádu vážek (2001), vodní brouci byli zpracováni v 90. letech, ostatní skupiny nejsou zpracovány. Bylo by tedy vhodné provést inventarizační průzkum vodního hmyzu, případně i vodních měkkýšů. Hydrobiologicky je systém rybníka sledován od 80.let a je vhodné provádět sledování

průběžně vždy po několika letech, aby se udržela jeho kontinuita. Soustavné sledování nebylo provedeno ani ve skupině obojživelníků.

4. Závěrečné údaje

4.1 Předpokládané orientační náklady hrazené orgánem ochrany přírody podle jednotlivých zásahů (druhů prací)

Druh zásahu (práce) a odhad množství (např. plochy)	Orientační náklady za rok (Kč)	Orientační náklady za období platnosti plánu péče (Kč)
Jednorázové a časově omezené zásahy		
Odbahnění	-----	2.000.000,-
Prosvětlení porostů dřevin v okrajích rybníka		30.000,-
C e l k e m (Kč)	-----	2.030.000,-
Opakované zásahy		
-	-	-
C e l k e m (Kč)		-

4.2 Použité podklady a zdroje informací

a) Literatura:

- ALBRECHT J. et al. (2003): Českobudějovicko. In: Mackovčín P., Sedláček M. [eds.]: Chráněná území ČR, svazek VIII. – Agentura ochrany přírody a krajiny ČR a EkoCentrum Brno, Praha.
- CULEK M. [ed.] (1996): Biogeografické členění České republiky. – [The Biogeography of the Czech Republic]. Enigma, Praha.
- DUDEK A. [red.] (1963): Geologická mapa ČSSR – mapa čtvrtohorních údajů, 1: 20 000 M-33-XXVIII Jindřichův Hradec – Ústřední ústav geologický, Praha.
- FARKAČ J., KRÁL D. & ŠKORPÍK M. [eds.] (2005): Červený seznam ohrožených druhů České republiky. Bezobratlí. List of threatened species in the Czech Republic. Invertebrates. – AOPK ČR, Praha
- CHYTRÝ M., KUČERA T. & KOČÍ M. [eds.] (2001): Katalog biotopů České republiky. – Interpretační příručka k evropským programům Natura 2000 a Smaragd, AOPK, Praha.
- NEUHÄUSLOVÁ Z., MORAVEC J. [eds.] et al. (1997): Mapa potenciální přirozené vegetace České republiky 1: 500 000. – Botanický ústav AV ČR, Průhonice
- PLESNÍK J., HANZAL V., BREJŠKOVÁ L., 2003: Červený seznam ohrožených druhů České republiky, Obratlovci. AOPK ČR Praha
- PROCHÁZKA F., 2001: Červený a černý seznam cévnatých rostlin České republiky (stav v roce 2000), AOPK ČR Praha

b) Rezervační kniha PP Dědek u Slavonic

c) vlastní šetření v letech 1995-2008

4.3 Seznam mapových listů

- a) katastrální mapa (měřítko)**
číslo mapového listu:DKM

- b) Základní mapa České republiky 1:10000**
číslo mapového listu: 33-12-05

4.4 Plán péče zpracoval

V listopadu 2008

Petr Hesoun, Bednářeček 58, 378 42 Nová Včelnice

e-mail: petr.hesoun@seznam.cz

Součástí plánu péče jsou dále tyto přílohy a tabulky

Příloha I: **Zápisy** z projednání plánu péče s vlastníky, nájemci, s orgány veřejné správy, obcemi, kraji a s dalšími dotčenými subjekty a zápisy o provedené oponentuře.

Příloha II: **Protokol** o způsobu vypořádání připomínek, kterým se zároveň plán péče schvaluje

Příloha III: **Fotodokumentace**



V letech 2000-2002 bylo pravidelně zjišťováno několik samců vážky jasnoskvrnné



pohled na zadní část rybníka