

**PLÁN PÉČE**

**O PŘÍRODNÍ PAMÁTKU**

**ZÁMEK**



**na období**

**2018 – 2027**

Juniperia, z.s.

říjen 2018



# 1 Základní údaje o zvláště chráněném území

## 1.1 Základní identifikační údaje

evidenční číslo:	1402
kategorie ochrany:	přírodní památka
název území:	Zámek
druh právního předpisu, kterým bylo území vyhlášeno:	vyhláška
orgán, který předpis vydal:	Okresní úřad České Budějovice
číslo předpisu:	(bez čísla)
datum platnosti předpisu:	30.12.1991
datum účinnosti předpisu:	30.12.1991

## 1.2 Údaje o lokalizaci území

kraj:	Jihočeský
okres:	České Budějovice
obec s rozšířenou působností:	Trhové Sviny
obec s pověřeným obecním úřadem:	Trhové Sviny
obec:	Trhové Sviny
katastrální území:	Otěvěk, Rankov u Trhových Svinů

## 1.3 Vymezení území podle současného stavu katastru nemovitostí

### Zvláště chráněné území

Číslo parcely podle KN	Číslo parcely podle PK nebo jiných evidencí	Druh pozemku podle KN	Způsob využití pozemku podle KN	Číslo listu vlastnictví	Výměra parcely celková podle KN (m <sup>2</sup> )	Výměra parcely v ZCHÚ (m <sup>2</sup> )
1587		ostatní plocha	neplodná půda	193	635	107
1566/1		lesní pozemek		152	5319	169
388/8		lesní pozemek		673	830	8
382		lesní pozemek		586	5412	33
1615/12		orná půda		193	67358	142
1561/12		lesní pozemek		48	4283	7
2170		lesní pozemek		192	13899	17
385/2		trvalý travní porost		702	107	2
2172/1		trvalý travní porost		775	4691	4660
2154		vodní plocha	rybník	775	2473	2455
1593/2		ostatní plocha	neplodná půda	193	1512	1284

1569/1		lesní pozemek		36	9132	239
1571/1		lesní pozemek		756	13486	264
1565/1		lesní pozemek		151	5191	127
385/1		trvalý travní porost		673	182	0
385/4		trvalý travní porost		673	862	0
379		orná půda		648	502	3
2172/10		ostatní plocha	jiná plocha	775	927	887
2172/3		ostatní plocha	jiná plocha	775	1477	1436
1562/1		lesní pozemek		610	12848	327
1561/1		lesní pozemek		171	13393	253
1558/1		lesní pozemek		46	15265	310
2172/7		trvalý travní porost		775	1882	1869
2172/9		ostatní plocha	neplodná půda	775	1188	1185
1591		lesní pozemek		193	3756	255
2172/8		trvalý travní porost		775	1600	1558
388/6		lesní pozemek		673	1554	1
291/16		lesní pozemek		608	4157	14
1561/11		lesní pozemek		193	16071	8
1588/1		vodní plocha	zamokřená pl.	775	7120	6134
2173/2		lesní pozemek		48	40623	1
2172/2		ostatní plocha	neplodná půda	775	1518	1514
1589		lesní pozemek		193	4713	551
1561/3		lesní pozemek		193	3676	17
385/5		trvalý travní porost		673	2398	29
2172/6		trvalý travní porost		775	6752	6738
2172/5		trvalý travní porost		717	127	127
2172/4		trvalý travní porost		717	67	67
<b>Celkem</b>						<b>32798</b>

Údaje o výměrách jednotlivých parcel uvnitř ZCHÚ byly získány překryvem vektorové vrstvy katastru nemovitostí s vektorovou vrstvou hranice ZCHÚ a výpočtem výměry v programu ArcMap.

### Ochranné pásmo

Ochranné pásmo není vyhlášené, je jím tedy dle § 37 zákona č.114/1992 Sb. pás do vzdálenosti 50 m od hranice ZCHÚ.

### 1.4 Výměra území a jeho ochranného pásma

Druh pozemku	ZCHÚ plocha v ha	OP plocha v ha	Způsob využití pozemku	ZCHÚ plocha v ha
lesní pozemky	0,26	7,53		
vodní plochy	0,86	0,18	zamokřená plocha	0,61
			rybník nebo nádrž	0,25
			vodní tok	0
trvalé travní porosty	1,51	0,36		
orná půda	0,01	0,93		
ostatní zemědělské pozemky	0	0		
ostatní plochy	0,64	0,17	nepločná půda	0,41
			ostatní způsoby využití	0,23
zastavěné plochy a nádvoří	0	0		
plocha celkem	3,28	9,16		

### 1.5 Překryv území s jinými chráněnými územími

národní park	-----
chráněná krajinná oblast	-----
jiný typ chráněného území	-----

### Natura 2000

ptačí oblast	-----
evropsky významná lokalita	-----

### 1.6 Kategorie IUCN

IV - území pro péči o stanoviště/druhy

### 1.7 Předmět ochrany ZCHÚ

#### 1.7.1 Předmět ochrany ZCHÚ podle řízovacího předpisu

„Komplex cenologicky zajímavých vlhkých luk, místy zrašelinělých, s rybníčkem a přilehlým potůčkem, obklopený lesem s řadou chráněných a vzácných druhů rostlin.“

## 1.7.2 Hlavní předmět ochrany ZCHÚ – současný stav

### Ekosystémy

název ekosystému	podíl plochy v ZCHÚ (%)	popis ekosystému
pestrá mozaika podmáčených až střídavě vlhkých, druhově bohatých luk s výskytem řady citlivých a ohrožených druhů	20-30%	Zejm. uprostřed S části území se nachází plocha druhově bohatých luk, v závislosti na mikroreliefu tvořící mozaiku podmáčených míst sv. <i>Calthion</i> , střídavě vlhkých luk sv. <i>Molinion</i> a plošek sv. <i>Violion caninae</i> . Z chráněných druhů zastoupen prstnatec májový, všivec lesní či vrba rozmarýnolistá, z dalších citlivých druhů např. kozlík dvoudomý, vítod obecný, starček potoční či hadí mord nízký. V okrajových částech území porosty mírně degradované a druhově ochuzené.

### Druhy

název druhu	aktuální početnost nebo vitalita populace v ZCHÚ	stupeň ohrožení	popis biotopu druhu
všivec lesní <i>Pedicularis sylvatica</i>	stovky jedinců, relativně vitální populace	§2 C2t	V území se nachází 2 kompaktní populace ve spíše krátkostébelných ploškách sv. <i>Violion caninae</i> , často v blízkosti mělkých stružek. V místě výskytu v porostu mírně dominuje, zabírá plochy cca 5x5m.
prstnatec májový	nižší desítky jedinců, menší populace	§3 C3	Prstnatec roste rozptýleně v plochách sv. <i>Molinion</i> a <i>Calthion</i> , výhradně v druhově nejbohatších částech uprostřed S části území.
vrba rozmarýnolistá <i>Salix rosmarinifolia</i>	cca 10-20ks, relativně stabilní populace	§3 C3	Vrba rozmarýnolistá roste roztroušeně v okrajových částech luk sv. <i>Molinion</i> , nevytváří souvislejší porosty, jedinci spíše menší.
prha arnika <i>Arnica Montana</i>	v r.2018 neověřen, dle IP 2006 „jednotlivé sterilní exempláře“, aktuální výskyt nejistý, nerelevantní	§3 C3	dle IP 2006 v loukách v centrální části
hadí mord nízký <i>Scorzonera humilis</i>	nižší desítky ks, menší stabilní populace	C3	Biotopem jsou okrajové části lučních porostů, zejm. na rozhraní se vzrostlejšími lesními porosty, vegetačně náležející sv. <i>Violion caninae</i> .
kozlík dvoudomý <i>Valeriana dioica</i>	nižší desítky ks, stabilní populace	C3	Kozlík dvoudomý roste v území rozptýleně v porostech luk především sv. <i>Molinion</i> .
ostřice stinná <i>Carex umbrosa</i>	v r.2018 neověřena, dle IP 2006 „roztroušeně až hojně“, aktuální výskyt pravděpodobný	C3	dle IP 2006 „ve vlhkých lučních porostech sv. <i>Molinion</i> “

<b>starček potoční</b> <b>Tephrosia crispa</b>	nižší desítky ks, stabilní populace	<b>C4a</b>	Biotopem starčku jsou především vlhčí deprese v loukách zařaditelné do sv. Calthion.
---	--	------------	--

### 1.8 Předmět ochrany EVL anebo PO, s kterými je ZCHÚ v překryvu

není překryv

### 1.9 Cíl ochrany

Cílem ochrany je udržení aktuální druhové bohatosti mozaiky lučních porostů a stabilizace, příp. rozvoj populací ohrožených a citlivých druhů v nich rostoucích. Nedílnou součástí ochrany je prevence další degradace těchto porostů a v rámci možností potlačení probíhající degradace okrajových částí.

## 2 Rozbor stavu zvláště chráněného území s ohledem na předmět ochrany

### 2.1 Stručný popis území a charakteristika jeho přírodních poměrů

PP Zámek je rozdělena na dvě části. Severní významnější část je tvořena komplexem menších lučních plošek izolovaných od okolí dřevinnými porosty lesa, vodního toku a doprovodu rybníka. Jižní část je tvořena úzkým pruhem nivy a luhu horního toku potoka, má ochranný minimální význam a již dříve byla navržena k vypuštění z PP.

Chráněné území leží v mírně odlehleém údolí Vrážského potoka mezi obcemi Rankov, Ostrolovský Újezd a Čeřejov. Vrážský potok ohraničuje obě části PP na Z straně a cca po 1km se vlévá zleva do říčky Stropnice. Jádrem celého údolí potoka je poměrně lesnaté, svahy údolí tvoří zemědělská půda, z větší části orná.

Severní (spodní) část území je převážně rovinatá, leží v rozpětí nadm. výšek 460-470 m.n.m., jižní část 485 – 500 m.n.m.

Geomorfologicky spadá území do celku Novohradského podhůří, podcelku Stropnická pahorkatina a okrsku Strážkovičká vrchovina. Horninovým podložím jsou svorové ruly a biotitické pararuly moldanubika, které jsou zde překryté kvarténními (holocén) fluvialními sedimenty.

#### Přehled zvláště chráněných druhů rostlin a živočichů

název druhu	aktuální početnost nebo vitalita populace v ZCHÚ	stupeň ohrožení	popis biotopu druhu
<b>všivec lesní</b> <i>Pedicularis sylvatica</i>	stovky jedinců, relativně vitální populace	<b>§2</b> <b>C2t</b>	V území se nachází 2 kompaktní populace ve spíše krátkostébelných ploškách sv. <i>Violion caninae</i> , často v blízkosti mělkých stružek. V místě výskytu v porostu mírně dominuje, zabírá plochy cca 5x5m.
<b>prstnatec májový</b>	nižší desítky jedinců, menší populace	<b>§3</b> <b>C3</b>	Prstnatec roste rozptýleně v plochách sv. <i>Molinion</i> a <i>Calthion</i> , výhradně v druhově nejbohatších částech uprostřed S části území.
<b>vrba rozmarýnolistá</b> <i>Salix rosmarinifolia</i>	cca 10-20ks, relativně stabilní populace	<b>§3</b> <b>C3</b>	Vrba rozmarýnolistá roste roztroušeně v okrajových částech luk sv. <i>Molinion</i> , nevytváří souvislejší porosty, jedinci spíše menší.
<b>zmije obecná</b> <i>Vipera berus</i>	dle PP 2007-2016, stav ani zdroj neuveden; aktuální výskyt odhadován jako možný	<b>§1</b>	
<b>skokan ostronosý</b> <i>Rana arvalis</i>	dle PP 2007-2016, stav ani zdroj neuveden	<b>§2</b>	dle PP 2007-2016 „rybníček“



<b>ropucha obecná</b> <b>Bufo bufo</b>	dle PP 2007-2016, stav ani zdroj neuveden; aktuální výskyt odhadován jako možný	<b>§2</b>	dle PP 2007-2016 „rybníček“
<b>užovka obojková</b> <b>Natrix natrix</b>	dle PP 2007-2016, stav ani zdroj neuveden; aktuální výskyt odhadován jako možný	<b>§2</b>	dle PP 2007-2016 „rybníček, louky“
<b>ještěrka živorodá</b> <b>Lacerta vivipara</b>	dle PP 2007-2016, stav ani zdroj neuveden	<b>§2</b>	
<b>slepýš křehký</b> <b>Anguis fragilis</b>	dle PP 2007-2016, stav ani zdroj neuveden; aktuální výskyt odhadován jako možný	<b>§2</b>	
<b>čírka modrá</b> <b>Anas querquedula</b>	dle PP 2007-2016, stav ani zdroj neuveden	<b>§2</b>	dle PP 2007-2016 „rybníček, louky“

## 2.2 Historie využívání území a zásadní pozitivní i negativní vlivy lidské činnosti v minulosti, současnosti a blízké budoucnosti

Historicky bylo území využíváno jako zemědělská půda, pravděpodobně jako sečené louky, ale nelze vyloučit ani orné hospodaření na menších plochách. Prakticky celá aktuální plocha PP ležela mimo lesní porost, vč. jižní části území, jediná dřevinná vegetace lemovala rybník (stav je dobře patrný z leteckých orthofotomap z r. 1952).

V blíže neurčené době došlo k omezení až úplnému pozastavení zemědělského hospodaření vč. hospodaření na rybníčku. Rybník se začal postupně zazemňovat, do lučních porostů začaly pronikat nálety dřevin, které nyní již tvoří min. ½ plochy území.

Chráněné území bylo vyhlášeno v r. 1991 v návaznosti na předchozí floristický a fytoocenologický průzkum (Lepš 1985).

Významné negativní vlivy lidské činnosti nejsou v současné době patrné, území je relativně izolováno od okolních zemědělských ploch i dalších ploch výrazně ovlivněných lidskou činností. Za mírně negativní lze považovat přísun živin Vrážským potokem, s nímž pravděpodobně souvisí ruderalizace části lučních porostů přiléhajících k toku zejm. nejniže po proudu.

## 2.3 Související plánovací dokumenty, správní rozhodnutí a právní předpisy

Dokumenty tohoto charakteru nejsou známy.

## 2.4 Současný stav zvláště chráněného území a přehled dílčích ploch

### 2.4.1 Základní údaje o lesích

V území se fakticky nenachází lesní hospodářské porosty, lesní parcely zasahují pouze drobnými podíly při okrajích území. Vegetace lesního charakteru v území je fakticky vzniklá spontánním rozšiřováním dřevin. V lemu rybníka (dílčí plocha 2b) převažují spíše vlhkofilnější listnáče jako olše lepkavá či bříza bělokorá, plošnější porosty (dílčí plocha 3) jsou tvořeny převážně borovicí lesní a smrkem ztepilým s občasnou příměsí dubu letního. Podrost je ochranně nevýznamný, pouze na rozhraní s lučními porosty lze nalézt plošky blízké sv. *Violion caninae* např. s výskytem hadího mordu nízkého.

#### **2.4.2 Základní údaje o rybnících, vodních nádržích a tocích**

V území se nachází dlouhodobě nevyužívaný rybník (v mapě místy značený jménem V Třebelíně) o rozloze cca 0,14 ha (dílčí plocha 2a). Rybník je mírně eutrofní a prakticky zcela zazemněný, dlouhodobě bez rybí obsádky. Na volné hladině převažuje okřehek menší, místy rdest vzplývavý. Břehové porosty tvoří společenstva vysokých ostřic s ostřicí zobánkatou a měchýřkatou, porosty přesličky poříční či menší plochy orobince široolistého.

Západní okraj území tvoří tok Vrážského potoka (dílčí plocha 2c). Jedná se o přirozeně meandrující potok o šířce 0,5-1m, v některých místech s dobře viditelnou břehovou erozí v měkkých sedimentech. V liniovém dřevinném doprovodu převládá olše lepkavá, bylinný podrost je místy ruderalizovaný (dominance kopřivy dvoudomé), místy zatažený ostřicí třeslicovitou.

#### **2.4.3 Základní údaje o útvarech neživé přírody**

Útvary se v PP nenacházejí.

#### **2.4.4 Základní údaje o nelesních pozemcích**

Nelesní pozemky jsou tvořeny ploškami luk rozdělenými dřevinnou vegetací, částečně spolu souvisejícími. Jedná se o mozaiku druhově bohatých luk, nejvíce jsou zastoupeny střídavě vlhké porosty sv. Molinion, v terénních depresích pak trvale podmáčené plošky sv. Calthion, naopak v sušších okrajových částech krátkostébelnější porosty sv. Violion caninae. Nejvíce druhově bohatá je cca 0,5 hektaru rozlehlá plocha v centrální poloze S části území (dílčí plocha 1a), v níž se nachází i těžiště populací přítomných chráněných druhů (prstnatec májový, všivec lesní, vrba rozmarýnolistá). Směrem na S jsou plošky luk menší, více sevřené mezi potok a okraj lesa, významnější je zde vliv zástinu a ruderalizace ve směru od potoka (dílčí plochy 1c a 1d). Dílčí plocha 1b je druhově spíše chudší, ale nikoli ruderalizovaná, na jejím V okraji (podél stružky tvořící V hranici území) se nachází jedna ze dvou významných ploch s populací všivce lesního.

### **2.5 Zhodnocení výsledků předchozí péče a dosavadních ochranných zásahů do území a závěry pro další postup**

Ochranný management v území spočíval v pravidelném kosení, většinou jednou ročně, někdy 2x ročně (plochy s třtinou křovištní). Výřez náletů probíhá velmi maloplošně a spíše nepravidelně. Min. posledních 6 let je dokladována seč 1x ročně v mozaikovitém provedení (ponechání malých nepokosených plošek o průměru cca 10m) pro podporu bezobratlých. Seč probíhá větš. od ½ června do ½ července, někdy na přelomu července a srpna. Biomasa je neprodleně odstraňována z plochy.

Před několika lety byly rovněž obnoveny mělké stružky odvádějící vodu z nejvíce podmáčených míst. Nyní je v jejich okolí spíše krátkostébelný porost s významnou přítomností všivce lesního.

Provedený management lze posoudit jako přiměřený a sloužící k udržení druhové bohatosti porostu a prevenci expanze třtiny křovištní. Přesto je v některých částech lučních porostů, zejména v S části v blízkosti potoka, patrná pokročilá ruderalizace a větší množství živin vedoucí k bujení porostu vyžadující pravděpodobně častější kosení kvůli odtahu živin.

Vzhledem k poměrně velkému zástinu vzrostlých dřevin z původního náletu lze do budoucna dovozovat i možnost posílit prosvětlení kompaktnějších dřevinných porostů.

### **2.6 Stanovení prioritních zájmů ochrany území v případě jejich možné kolize**

Významné kolize nejsou v území očekávány. Nastavený management pro podporu bezobratlých (ponechávání malých nesečených plošek) nevede ke zjevné degradaci a hromadění stařiny. V případě potenciálních kolizí je vhodné upřednostnit především plochy se všivcem lesním, který vyžaduje spíše krátkostébelné, ne zcela podmáčené plošky porostu.

### 3 Plán zásahů a opatření

#### 3.1 Výčet, popis a lokalizace navrhovaných zásahů a opatření v ZCHÚ

##### 3.1.1 Rámcové zásady péče o území nebo zásady jeho jiného využívání

###### a) péče o lesy

Porosty hospodářských lesů mohou být využívány v běžném režimu hospodaření, s vyloučením chemizace a odvodnění. Žadoucí je uvažovat o změně druhové skladby směrem k většímu zastoupení listnáčů.

Sukcesní a náletové porosty dřevin mezi druhově bohatými loukami je vhodné periodicky prosvětlovat až do stavu bez korunového zápoje.

###### c) péče o nelesní pozemky

Rámcová směrnice péče o nelesní plochy

Typ managementu	<i>mozaikovitě kosení, možnost přepasení</i>
Vhodný interval	<i>1-2x ročně</i>
Minimální interval	<i>1x ročně</i>
Prac. nástroj / hosp. zvíře	<i>lehká mechanizace, ručně vedená sekačka, křovinořez</i>
Kalendář pro management	<i>červen-červenec, srpen-září</i>
Upřesňující podmínky	<i>Ponechávání cca 10% neposečené plochy, sklizení v další seči.</i>

###### d) péče o rostliny

Specifickou péči vyžaduje vrba rozmarýnolistá (vynechání ze seče, výjimečné posekání a ponechání ke zmlazení) a všivec lesní (neumísťovat na jeho populaci nesečené plochy, důkladné odstranění posečené hmoty).

###### e) péče o živočichy

Podmínky pro živočichy jsou zohledněny v mozaikovitém sečení (podpora denních motýlů a dalších bezobratlých).

##### 3.1.2 Podrobný výčet navrhovaných zásahů a činností v území

Podrobný výčet zásahů uveden v příloze v tabulce T2 - Popis dílčích ploch a objektů na nelesních pozemcích a výčet plánovaných zásahů v nich.

#### 3.2 Zásady hospodářského nebo jiného využívání ochranného pásma včetně návrhu zásahů a přehledu činností

Specifický režim pro ochranné pásmo není nutný. Při lesním hospodaření je vhodné vyvarovat se používání chemizace a odvodňování.

#### 3.3 Zaměření a vyznačení území v terénu

Aktuální zaměření a vyznačení je dostačující.

#### 3.4 Návrhy potřebných administrativně-správních opatření v území

Administrativně správní opatření nejsou potřebná.

### **3.5 Návrhy na regulaci rekreačního a sportovního využívání území veřejností**

Území není rekreačně a sportovně využíváno, leží mimo turistické trasy a oblasti. Specifická regulace není zapotřebí.

### **3.6 Návrhy na vzdělávací využití území**

Vzdělávací využití území se vzhledem k odlehlosti jeví nereálné. Území lze využít pro odborné exkurze oborů botanika, ochrana přírody atd.

### **3.7 Návrhy na průzkum či výzkum a monitoring předmětu ochrany území**

Území je možné zařadit do výzkumů či diplomových prací s problematikou poloparazitických rostlin (všivec lesní), které mají tradici na PŘF Jihočeské univerzity.

## 4 Závěrečné údaje

### 4.1 Předpokládané orientační náklady hrazené orgánem ochrany přírody podle jednotlivých zásahů (druhů prací)

Druh zásahu (práce) a odhad množství (např. plochy)	Orientační náklady za rok (Kč)	Orientační náklady za období platnosti plánu péče (Kč)
<b>Jednorázové a časově omezené zásahy</b>		
obnova pruhového značení 1km, 2x za období, sazba 1500 Kč/km	-----	3000 Kč
	-----	
	-----	
<b>Jednorázové a časově omezené zásahy celkem (Kč)</b>	-----	
<b>Opakované zásahy</b>		
seč ploch 1a + 1b (0,66ha) 1x ročně, ručně vedená sekačka. Základní sazba 25 tis. Kč/ha, za podmáčení 10%, plocha 1a 10% za mozaiku, připočtena jednorázová sazba 3000 Kč.	22 500 Kč	225 000 Kč
seč plochy 1c (0,13ha) 1-2x ročně (počítáno 1,5x), ručně vedená sekačka. Základní sazba 25 tis. Kč/ha, za podmáčení 10%, za mozaiku 5%, připočtena jednorázová sazba 3000 Kč.	9 900 Kč	99 000 Kč
seč plochy 1d (0,11ha), 1-2x ročně (počítáno 1,5x), ručně lehká mechanizace. Základní sazba 13 tis. Kč/ha, bez bonifikací, připočtena jednorázová sazba 3000 Kč.	6 600 Kč	66 000 Kč
seč litorálu rybníka 2a (0,015 ha), 3x za pl. péče, křovinořez. Základní sazba 27 tis., podmáčení +50%, připočtena jednorázová sazba 3000 Kč.	3 600 Kč	10 800 Kč
seč bylinného doprovodu potoka 2c, 3x za pl. péče, ručně vedená sekačka/křovinořez. Základní sazba 27 tis., podmáčení +20%, připočtena jednorázová sazba 3000 Kč.	8 600 Kč	25 800 Kč
prosvětlování ploch dřevin 2b a 2d, v každé ploše 10 stromů, 1x za 3 roky. Sazba 2300 Kč/strom (průměr kategorií 21-30cm a 30-40cm).	46 000 Kč	138 000 Kč
<b>Opakované zásahy celkem (Kč)</b>	56 460 Kč	<b>564 600 Kč</b>
<b>N á k l a d y c e l k e m (Kč)</b>	-----	<b>567 600 Kč</b>

### 4.2 Použité podklady a zdroje informací

Plán péče na období 2007-2016 pro přírodní památku Zámek. WV Projection Service s.r.o, 2006.

Botanický inventarizační průzkum přírodní památky Zámek. WV Projection Service s.r.o, 2006.

Přírodní památka Zámek. Inventarizační průzkum vegetačního krytu. WV Projection Service s.r.o, 1994.

- Průzkum obratlovců navrženého chráněného území Zámek. Miroslav Vlček 1991.
- Realizační dokumentace managementu lokality za roky 2009, 2011, 2014, 2015 a 2016.
- Grulich V. & Chobot K. [eds] (2017): Červený seznam ohrožených druhů České republiky. Cévnaté rostliny. – Příroda, Praha, 35: 1-178.
- Hejda R., Farkač J. & Chobot K. [eds] (2017): Červený seznam ohrožených druhů České republiky. Bezobratlí. Příroda, Praha, 36: 1-612.
- Danihelka J., Chrtek J. Jr.&Kaplan Z. (2012): Seznam cévnatých rostlin květeny České republiky. Preslia 84: 647–811.
- Jiří Beneš, Martin Konvička, Josef Dvořák, Zdeněk Fric, Zbyněk Havelda, Alois Pavlíčko, Vladimír Vrabec, Zdeněk Weidenhoffer (editoři), 2002: Motýli České republiky: Rozšíření a ochrana I, II. SOM, Praha, 857 stran.
- Albrecht J. et al., 2003: Chráněná území ČR – Českobudějovicko. Svazek VIII. Agentura ochrana přírody a krajiny ČR a EkoCentrum Brno, Praha, 160 pp (in Czech).
- Náklady obvyklých opatření MŽP, znění účinné od 01.02.2018.
- Mapování motýlů ČR. <http://www.lepidoptera.cz>
- Faunistická databáze ČSO. <https://www.birds.cz/avif/>
- Vyhláška 395/1992 Sb. MŽP ve znění č. 142/2018 Sb.
- Vyhláška Okresního úřadu v Českých Budějovicích o zřízení chráněných přírodních výtvorů ochrany přírody, 30.12.1991.
- Historické letecké snímky z r. 1951. <https://kontaminace.cenia.cz>
- Ústřední seznam ochrany přírody. <http://drusop.nature.cz/portal/>

### 4.3 Seznam používaných zkratk

- EVL** Evropsky významná lokalita
- IP** inventarizační průzkum
- KN** katastr nemovitostí
- LV** list vlastnictví
- PK** pozemkový katastr
- PO** ptačí oblast
- PP** přírodní památka / plán péče, dle kontextu
- VDJ** velká dobytčí jednotka
- ZCHÚ** zvláště chráněné území

Plán péče vypracoval:

Juniperia, z.s.  
Třída Míru 144  
381 01 Český Krumlov

IČ: 027 12 113

[juniperia@juniperia.cz](mailto:juniperia@juniperia.cz)

<http://juniperia.cz>

Mgr. Martin Střelec – hodnocení flóry a vegetace, zpracování plánu péče

RNDr. Jana Lipárová, Ph.D. – entomologie (denní motýli)

## 5 Obsah

1	Základní údaje o zvláště chráněném území.....	1
1.1	Základní identifikační údaje.....	1
1.2	Údaje o lokalizaci území .....	1
1.3	Vymezení území podle současného stavu katastru nemovitostí .....	1
1.4	Výměra území a jeho ochranného pásma .....	3
1.5	Překryv území s jinými chráněnými územími .....	3
1.6	Kategorie IUCN .....	3
1.7	Předmět ochrany ZCHÚ.....	3
1.7.1	Předmět ochrany ZCHÚ podle zřizovacího předpisu .....	3
1.7.2	Hlavní předmět ochrany ZCHÚ – současný stav .....	4
1.8	Předmět ochrany EVL anebo PO, s kterými je ZCHÚ v překryvu .....	5
1.9	Cíl ochrany .....	5
2	Rozbor stavu zvláště chráněného území s ohledem na předmět ochrany .....	6
2.1	Stručný popis území a charakteristika jeho přírodních poměrů .....	6
2.2	Historie využívání území a zásadní pozitivní i negativní vlivy lidské činnosti v minulosti, současnosti a blízké budoucnosti .....	7
2.3	Související plánovací dokumenty, správní rozhodnutí a právní předpisy .....	7
2.4	Současný stav zvláště chráněného území a přehled dílčích ploch .....	7
2.4.1	Základní údaje o lesích.....	7
2.4.2	Základní údaje o rybnících, vodních nádržích a tocích .....	8
2.4.3	Základní údaje o útvarech neživé přírody .....	8
2.4.4	Základní údaje o nelesních pozemcích .....	8
2.5	Zhodnocení výsledků předchozí péče a dosavadních ochranných zásahů do území a závěry pro další postup .....	8
2.6	Stanovení prioritních zájmů ochrany území v případě jejich možné kolize .....	8
3	Plán zásahů a opatření .....	9
3.1	Výčet, popis a lokalizace navrhovaných zásahů a opatření v ZCHÚ .....	9
3.1.1	Rámcové zásady péče o území nebo zásady jeho jiného využívání .....	9
3.1.2	Podrobný výčet navrhovaných zásahů a činností v území .....	9
3.2	Zásady hospodářského nebo jiného využívání ochranného pásma včetně návrhu zásahů a přehledu činností.....	9
3.3	Zaměření a vyznačení území v terénu .....	9
3.4	Návrhy potřebných administrativně-správních opatření v území.....	9
3.5	Návrhy na regulaci rekreačního a sportovního využívání území veřejností.....	10
3.6	Návrhy na vzdělávací využití území .....	10
3.7	Návrhy na průzkum či výzkum a monitoring předmětu ochrany území .....	10



4	Závěrečné údaje .....	11
4.1	Předpokládané orientační náklady hrazené orgánem ochrany přírody podle jednotlivých zásahů (druhů prací).....	11
4.2	Použité podklady a zdroje informací.....	11
4.3	Seznam používaných zkratk.....	12
5	Obsah.....	14
6	Seznam příloh.....	15

## 6 Seznam příloh

**T2** – Popis dílčích ploch a objektů na nelesních pozemcích a výčet plánovaných zásahů v nich

**M1** – Orientační mapa s vyznačením území

**M2** – Katastrální mapa se zákresem ZCHÚ a jeho ochranného pásma

**M3** – Mapa dílčích ploch a objektů

Mapka rozšíření předmětů ochrany

Fotodokumentace

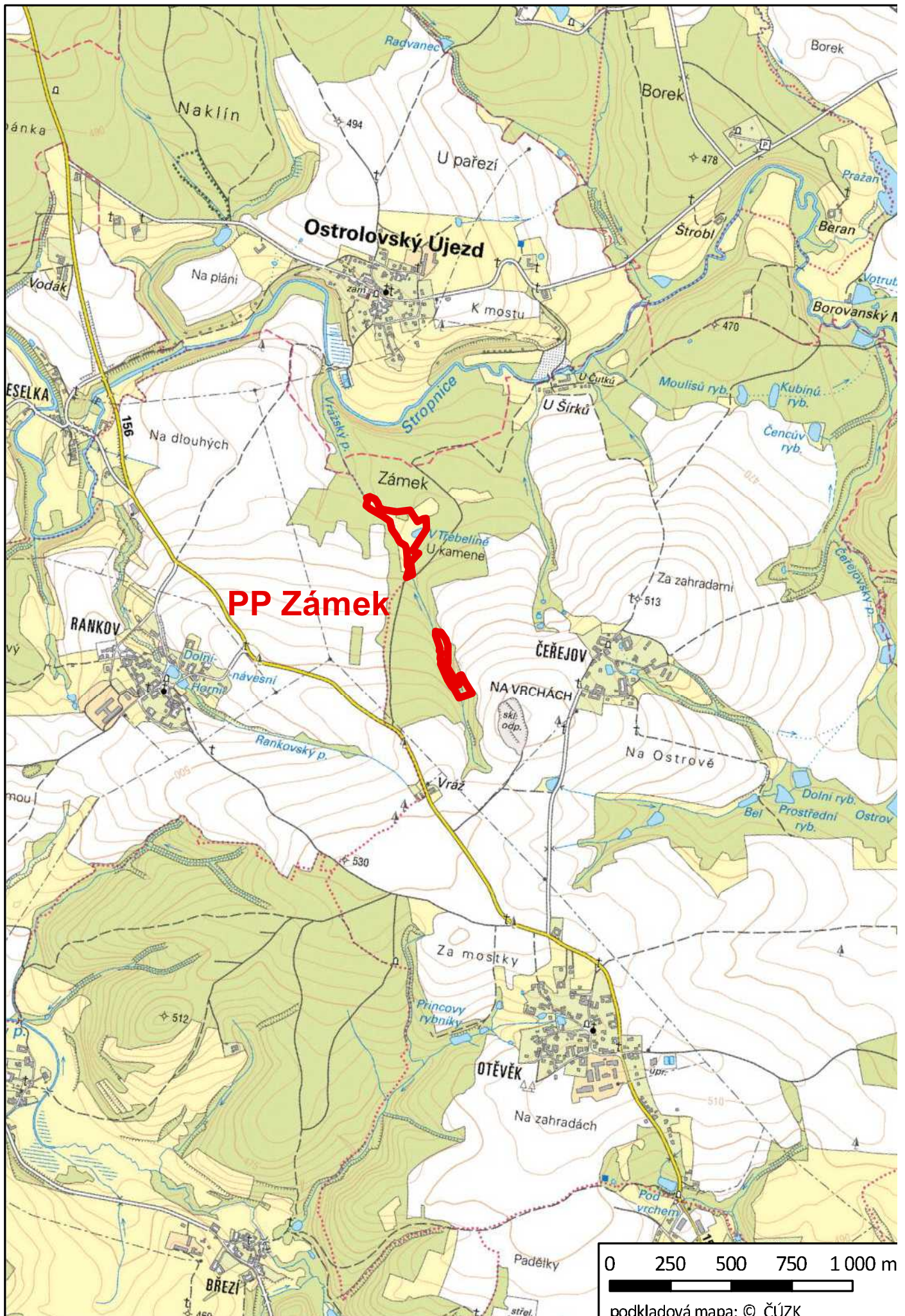
Zpráva z orientačního průzkumu fauny denních motýlů

**T2 – Popis dílčích ploch a objektů na nelesních pozemcích a výčet plánovaných zásahů v nich**

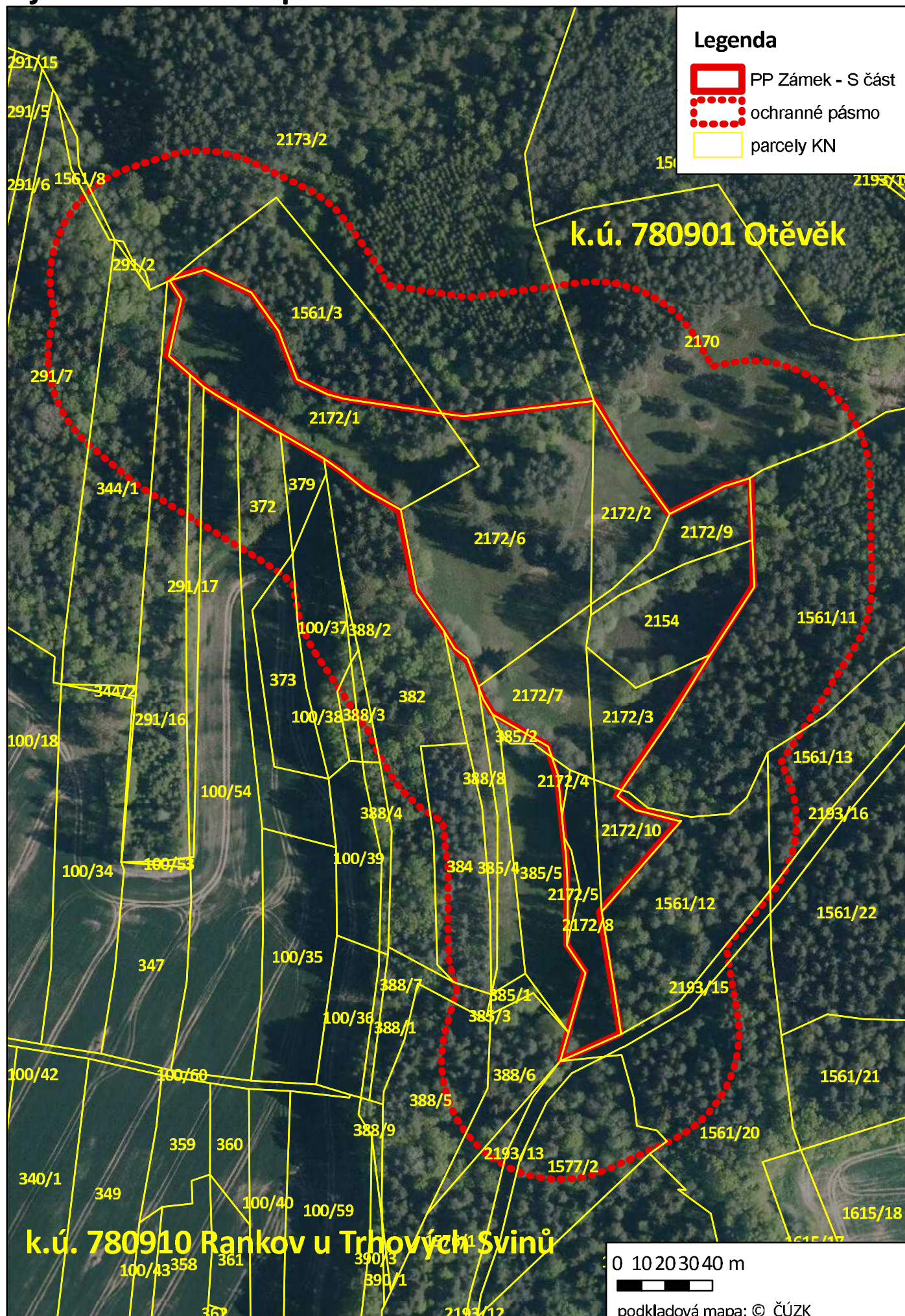
označení plochy nebo objektu	název	výměra (ha)	stručný popis charakteru plochy nebo objektu a dlouhodobý cíl péče	doporučený zásah	naléhavost	termín provedení	interval provádění
1a	druhově bohatá vlhká louka	0,49	Jedná se o mozaiku druhově bohatých luk, v níž jsou nejvíce zastoupeny střídavě vlhké porosty sv. Molinion, v terénních depresích pak trvale podmaččené plošky sv. Calthion, naopak v sušších okrajových částech krátkostébelnější porosty sv. Violion caninae. Tato nejvíce druhově bohatá plocha se nachází v centrální poloze S části území a představuje těžšíste populaci přítomných chráněných druhů (prstnatec májový, všivec lesní, vrba rozmarýnolistá). Degradace této plochy je minimální, porost je velmi květnatý s typickými druhy jako mochna nátržník, krvavec toten, pchač bahenní, olešník kminolistý, ostřice prosová, vítod obecný, zběhovce plazivý apod. Ze zajímavějších druhů je poměrně hojný starček potoční či kozlík dvoudomý.	Mozaikovitě sečení 1x za sezónu v termínu cca 15.6. – 30.7. Provádění ručně vedenou sekačkou nebo lehkou mechanizací, obtížnější místa křovinořezem. Vynechání cca 10% plochy v podobě kruhů o průměru 10m, kruhy každoročně přemísťovat. Okamžitě odklizení hmoty z plochy. Občasná možnost přesečení druhou sečí v termínu cca září.	1	15.6. – 30.7.	ročně
1b	druhově chudší vlhká louka	0,17	Plocha nejlépe zařaditelná do sv. Violion caninae, druhově spíše chudší, ale nikoli ruderalizovaná, na jejím V okraji (podél stružky tvořící V hranici území) se nachází jedna ze dvou významných ploch s populací všivce lesního. Z bylinných druhů častější pouze zběhovce plazivý či pchač bahenní.	Sečení 1x za sezónu v termínu cca 15.6. – 30.7. Provádění ručně vedenou sekačkou nebo lehkou mechanizací, obtížnější místa křovinořezem. Okamžitě odklizení hmoty z plochy. Mozaikovitě sečení v této části není nezbytné.	1	15.6. – 30.7.	ročně
1c	degradovaná vlhká louka	0,13	Úsek louky v okrajovém cípu území, mírně degradovaný dominantí trav (psárka) a postupující ruderalizací směrem od potoka (kopřiva, krablice mámivá, šťovík tupolistý). Druhová skladba sv. Molinion relativně zachována, zastoupeny jsou druhy jako olešník kminolistý, skřípina lesní, tužebník jilmový, pchač bahenní, ze zajímavějších druhů je řídce zastoupen starček potoční či kozlík dvoudomý.	Sečení 1-2x za sezónu v termínu cca 15.6. – 30.7. a v září. Provádění ručně vedenou sekačkou nebo lehkou mechanizací, obtížnější místa křovinořezem. Okamžitě odklizení hmoty z plochy. Ponechat max. 1 plochu pro bezobratlé, a to důsledně mimo ruderalizovaná místa.	1	15.6. – 30.7., září	ročně
1d	degradované travnaté plochy	0,11	Výrazně druhově ochuzené, menší plošky většinou na okraji chr. území, ovlivněné postupující ruderalizací (kopřiva, krablice mámivá apod.). Na rozhraní s lesem se vytvářejí nízkostébelnější plošky se smilkou tuhou a hadím mordem nízkým.	Sečení 1-2x za sezónu v termínu cca 15.6. – 30.7. a v září. Provádění ručně vedenou sekačkou nebo lehkou mechanizací, obtížnější místa křovinořezem. Okamžitě odklizení hmoty z plochy. Mozaikovitě sečení vzhledem postupující degradaci spíše nevhodné.	2	15.6. – 30.7., září	ročně

2a	zazemněný rybník	0,14	V území se nachází dlouhodobě nevyužívaný rybník (v mapě místy značený jménem V Třebelíně). Rybník je mírně eutrofní a prakticky zcela zazemněný, dlouhodobě bez rybi obsádky. Na volné hladině převažuje okřehek menší, místy rděst vzplývavý. Břehové porosty tvoří společenstva vysokých ostříc s ostřicí zobánkatou a měchýřkatou, porosty přesličky potřísní či menší plochy orobince širolistého.	Rybník nevyžaduje specifický management, jeví se vhodné ponechat jej k zazemnění a k vývoji mokřadního společenstva. V případě specifického zájmu je možné provést odbahnění středové části, do litorálu zasahovat minimálně.  Břehové bylinné a ostřicové porosty je možné několikrát za období plánu péče posekat křovinořezem v rámci sečení lučních porostů.	3	cca červen - září	1x za období
2b	dřeviny po obvodu rybníka	0,17	V lemu rybníka převažují spíše vlhkomilnější listnáče jako olše lepkavá či bříza bělokora, specifický podrost není vyvinut.	Dřevinový obvod rybníka je vhodné prosvětlovat v cyklu cca 3-5 let výběrovým kácením jednotek vzrostlejších stromů.	2	celoročně	3-5 let
2c	potok s doprovodem dřevin	1,33	Jedná se o přirozeně meandrující tok Vrážského potoka o šířce 0,5-1m, v některých místech s dobře viditelnou břehovou erozí v měkkých sedimentech. V líniovém dřevinném doprovodu převládá olše lepkavá, bylinný podrost je místy ruderalizovaný (dominance kopřivy dvoudomé), místy zatažený ostřicí třeslicovitou.	Bylinný doprovod potoka, zejm. v místě větší degradace, je vhodné kosit zároveň s kosením ostatních porostů, frekvence kosení může být nižší.	3	červen - září	2-3 roky
3	lesní porosty	0,74	Vegetace lesního charakteru v území je fakticky vzniklá spontánním rozšiřováním dřevin. Porosty jsou tvořeny převážně borovicí lesní a smrkem ztepilým s občasou příměsí dubu letního. Podrost je ochranařsky nevýznamný, pouze na rozhraní s lučními porosty lze nalézt plošky blízké sv. Violion caninae např. s výskytem hadího mordu nízkého.	Sukcesní porosty dřevin je žádoucí prosvětlovat v místech, kde hraničí s druhově bohatými loukami (zejm. plocha 1a). Odhadovaný rozsah kácení je cca do 10 vzrostlých stromů v intervalu 3-5 let. Výhledově je možné postupně prosvětlování dle plochy 3 až do podoby rozvolněného porostu dřevin s vyvíjejícím se lučním podrostem.	1	celoročně	3-5 let

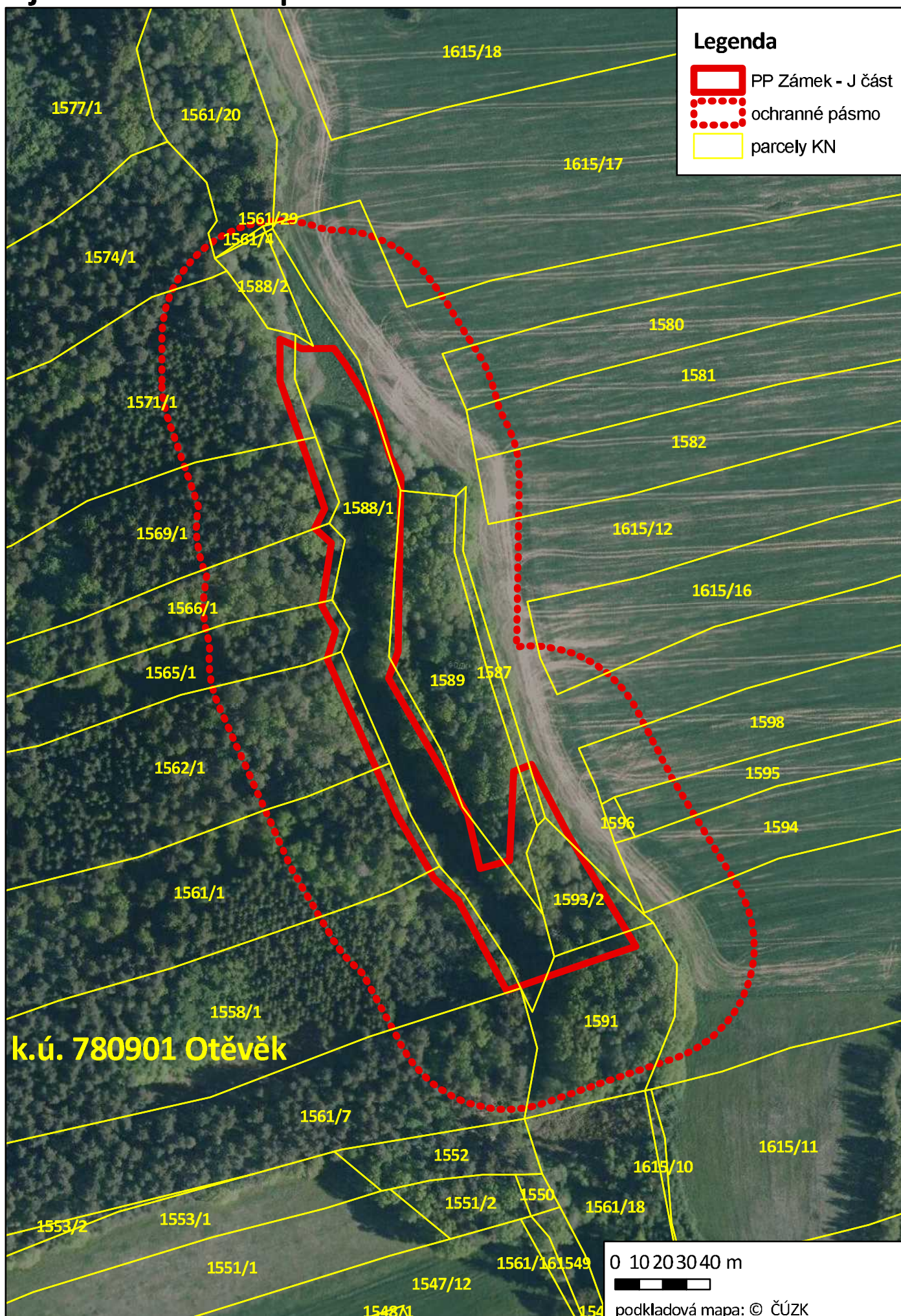
# M1 - Orientační mapa s vyznačením území



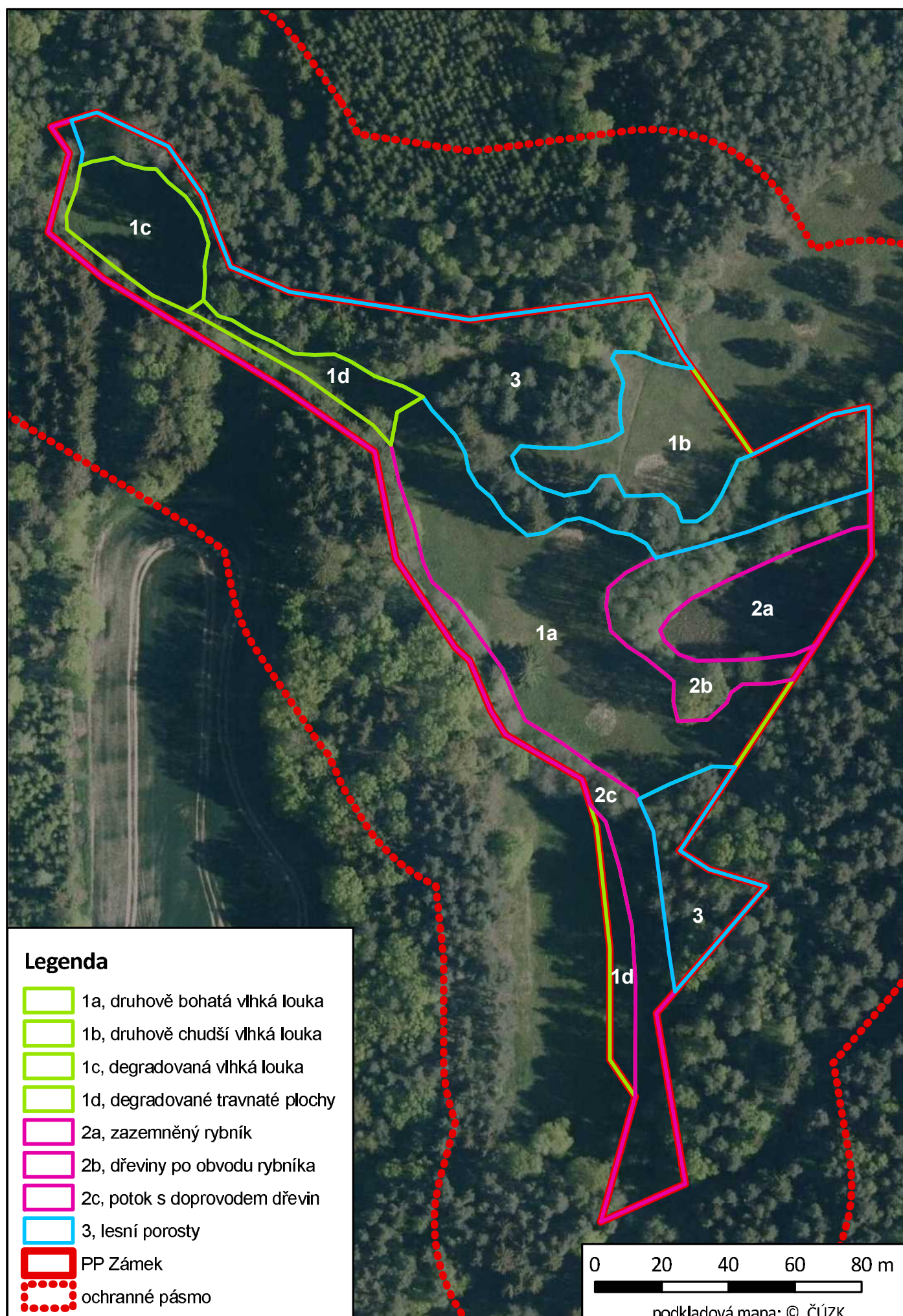
# M2 - Katastrální mapa se zákresem ZCHÚ a jeho ochranného pásma



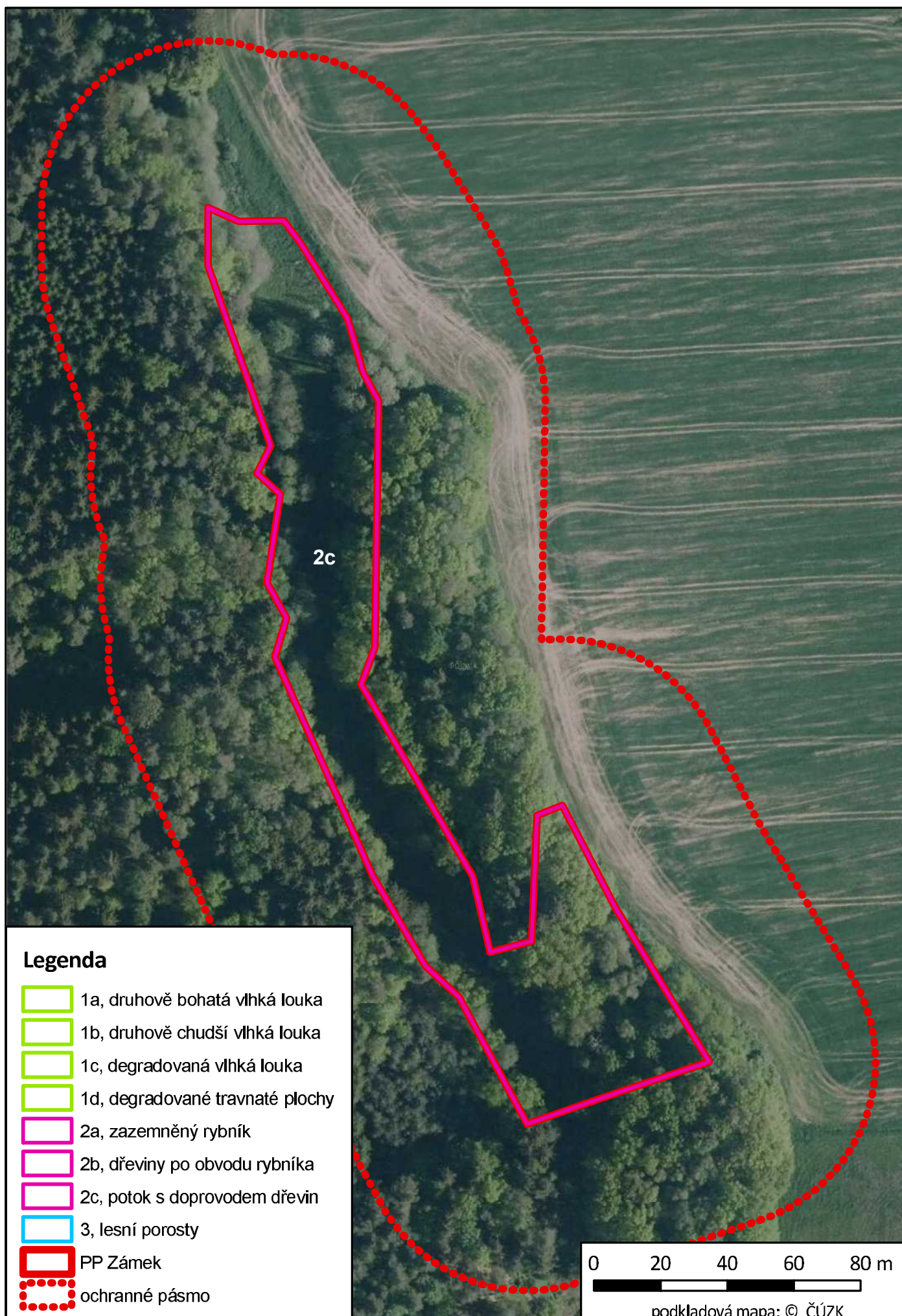
# M2 - Katastrální mapa se zákresem ZCHÚ a jeho ochranného pásma



# M3 - Mapa dílčích ploch a objektů

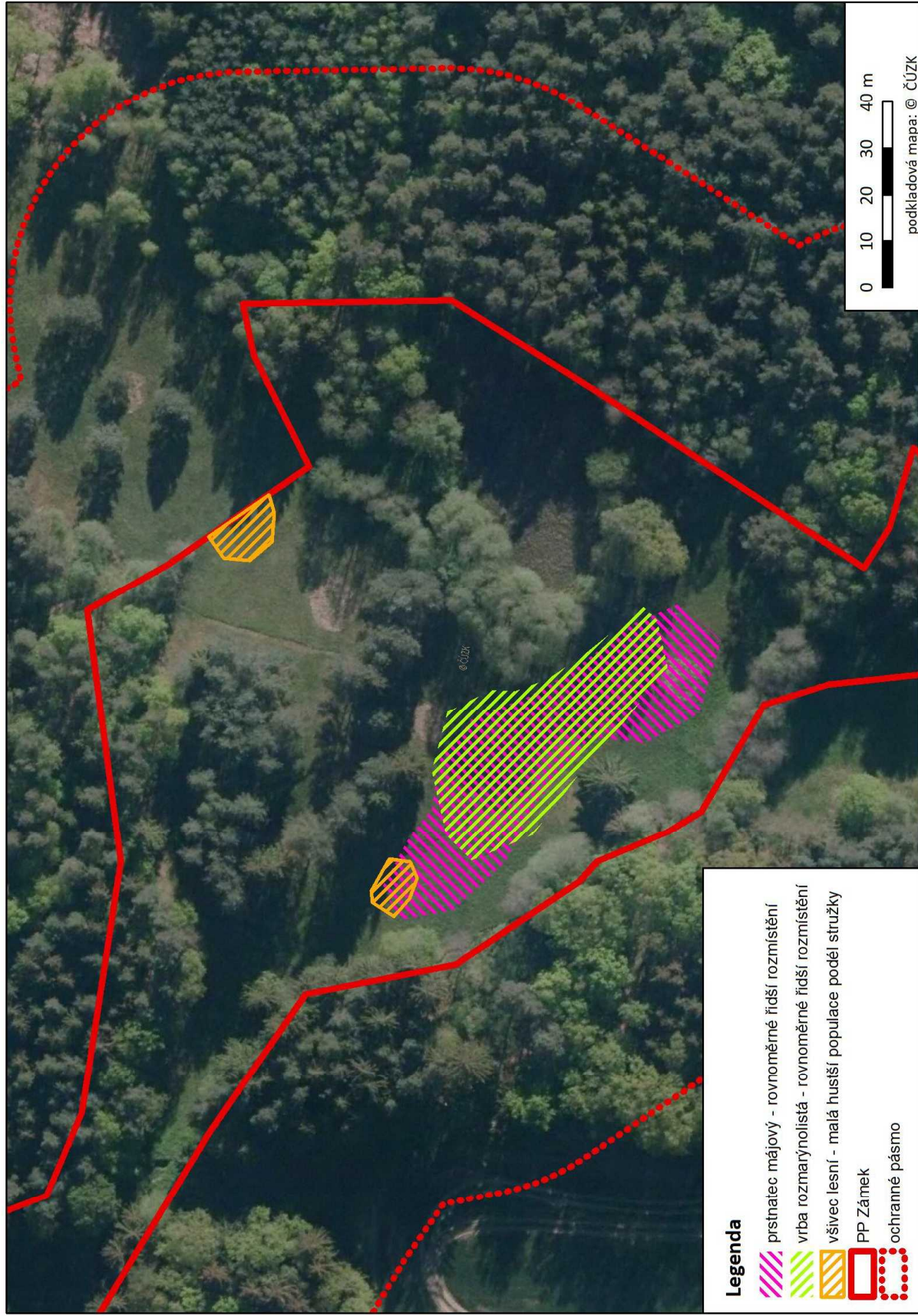


# M3 - Mapa dílčích ploch a objektů





Mapka předmětů ochrany



## Fotodokumentace



Centrální druhově bohatá louka v PP Zámek (dílčí plocha 1a)



Podrost potočního luhu (plocha 2c) zatažený ostřicí třeslicovitou



Druhově bohatá louka v ploše 1a s patrným zastoupením zběhovce plazivého, pryskyřníků apod.



Detail druhově bohatého porostu v ploše 1a s prstnatcem májovým a vítodem obecným



Nízkostébelné plošky v louce 1a s populací všivce lesního



Ochuzené luční porosty s postupující ruderalizací od břehu potoka (zleva, plocha 1d)



Břehová eroze na Vrážském potoce a ruderalizace okrajů (dílčí plocha 2c)



Hadí mord nízký v krátkostébelných ploškách na přechodu mezi loukou a lemem dřevin



Chudší, neruderalizovaná louka (dílčí plocha 1b) lemovaná liniemi borovice lesní (dílčí pl. 3)



Všivec lesní podél stružky na V okraji plochy 1b

# Zpráva z orientačního průzkumu fauny denních motýlů PP Zámek

RNDr. Jana Lipárová, Ph.D.

Mapováno 9. července 2018, jasno, bezvětří

**Tab. 1:** Přehled všech nalezených druhů na lokalitě a jejich početnost. Početnost dle následující škály: 1 = 1 kus, 2 < 5 ks, 3 < 10 ks, 4 < 20 ks, 5 < 50 ks, 6 < 100 ks, 7 > 1000 ks.

Rodové jméno	Druhové jméno	Početnost	České jméno
<i>Aphantopus</i>	<i>hyperantus</i>	4	Okáč prosíčkový
<i>Pieris</i>	<i>rapae</i>	5	Bělásek řepový
<i>Pieris</i>	<i>brassicae</i>	4	Bělásek zelný
<i>Argynnis</i>	<i>paphia</i>	4	Perleťovec stříbropásek
<i>Vanessa</i>	<i>cardui</i>	1	Babočka bodláková
<i>Maniola</i>	<i>jurtina</i>	4	Okáč luční
<i>Araschnia</i>	<i>levana</i>	4	Babočka sítkovaná
<i>Gonepteryx</i>	<i>rhamni</i>	3	Žlutásek řešetlákový
<i>Inachis</i>	<i>io</i>	2	Babočka paví oko
<i>Brenthis</i>	<i>ino</i>	1	Perleťovec kopřivový
<i>Thymelicus</i>	<i>lineola</i>	1	Soumračník čárečkovaný

Bělásek zelný i řepový jsou dobře přizpůsobeni životu v intenzivně obhospodařované krajině, oba jsou potenciálními škůdci.

Žlutásek řešetlákový je všeobecně rozšířeným druhem, vyžaduje okraje listnatých, smíšených i jehličnatých lesů, pasek, lesní louky – vše s výskytem živné rostliny – řešetláku počitivého a krušiny olšové.

Babočka paví oko je rozšířeným a velmi hojným druhem, prakticky všudypřítomným v lesích, na lesních světlínách, loukách i zahradách, její živnou rostlinou je zejména kopřiva dvoudomá (*Urtica dioica*), popř. chmel otáčivý (*Humulus lupulus*). Na kopřivě dvoudomé se živí také babočka sítkovaná. Její první generace se vyhýbá intenzivně obhospodařovaným plochám, druhou generaci lze příležitostně potkat i na takových biotopech. Poslední pozorovanou babočkou byla babočka bodláková – rozšířený a v některých letech hojný migrant, polyfág, který preferuje nelesní biotopy od nížin do hor.

Perleťovec stříbropásek se živí na různých druzích violek. Jedná se o druh široce rozšířený po celém území, který vyhledává např. okraje lesů, lesní louky a světliny. Perleťovec kopřivový preferuje vlhké až zrašelinělé louky, často i zanedbané vlhké louky. V posledních dekádách se šíří.

Okáč prosíčkový i okáč luční osidlují různé typy luk, včetně lesních lemů, řídkých lesů a pasek a zahrad. Vzhledem k široké škále svých živných rostlin – různé druhy trav – nejsou ohroženi, nicméně i oni na loukách špatně snášejí celoplošnou dvojí seč.

Soumračník čárečkovaný, náš nejběžnější soumračník, je motýl různých biotopů – okrajů polí, mezí, preferuje otevřenější biotopy.

## e) péče o živočichy

Uplatňovat jemnozrnnou mozaikovitou seč, podpořit bylinné patro na úkor trav.

**ZDROJE:** zejména [www.lepidoptera.cz](http://www.lepidoptera.cz)