

PLÁN PÉČE

O PŘÍRODNÍ PAMÁTKU

V POLÍCH



na období

2018 – 2027

Juniperia, z.s.

říjen 2018

1 Základní údaje o zvláště chráněném území

1.1 Základní identifikační údaje

evidenční číslo:	1614
kategorie ochrany:	přírodní památka
název území:	V polích
druh právního předpisu, kterým bylo území vyhlášeno:	vyhláška
orgán, který předpis vydal:	Okresní úřad Prachatice
číslo předpisu:	1/92
datum platnosti předpisu:	03.03.1992
datum účinnosti předpisu:	15.04.1992

1.2 Údaje o lokalizaci území

kraj:	Jihočeský
okres:	Prachatice
obec s rozšířenou působností:	Prachatice
obec s pověřeným obecním úřadem:	Prachatice
obec:	Zábrdí
katastrální území:	Zábrdí u Lažišť

1.3 Vymezení území podle současného stavu katastru nemovitostí

Zvláště chráněné území

Číslo parcely podle KN	Číslo parcely podle PK nebo jiných evidencí	Druh pozemku podle KN	Způsob využití pozemku podle KN	Číslo listu vlastnictví	Výměra parcely celková podle KN (m ²)	Výměra parcely v ZCHÚ (m ²)
92/8		trvalý travní porost		616	17112	276
92/9		ostatní plocha	jiná plocha	616	413	110
107		ostatní plocha	neplodná půda	600	318	229
132/2		ostatní plocha	jiná plocha	616	968	891
103/1		trvalý travní porost		25	5732	5308
139/5		ostatní plocha	jiná plocha	600	2362	1158
118/3		trvalý travní porost		600	28883	10106
132/1		ostatní plocha	neplodná půda	25	519	519
133		trvalý travní porost		272	2719	116
139/6		ostatní plocha	jiná plocha	600	1329	1
99/1		ostatní plocha	neplodná půda	25	2554	70
Celkem						18784

Ochranné pásmo

Ochranné pásmo není vyhlášené, je jím tedy dle § 37 zákona č.114/1992 Sb. pás do vzdálenosti 50 m od hranice ZCHÚ.

1.4 Výměra území a jeho ochranného pásma

Druh pozemku	ZCHÚ plocha v ha	OP plocha v ha	Způsob využití pozemku	ZCHÚ plocha v ha
lesní pozemky	0	0,78		
vodní plochy	0	0	zamokřená plocha	0
			rybník nebo nádrž	0
			vodní tok	0
trvalé travní porosty	1,58	2,50		
orná půda	0	0,29		
ostatní zemědělské pozemky	0	0		
ostatní plochy	0,30	0,55	neplošná půda	0,08
			ostatní způsoby využití	0,22
zastavěné plochy a nádvoří	0	0		
plocha celkem	1,88	4,11		

1.5 Překryv území s jinými chráněnými územími

národní park	-----
chráněná krajinná oblast	-----
jiný typ chráněného území	-----

Natura 2000

ptačí oblast	-----
evropsky významná lokalita	-----

1.6 Kategorie IUCN

IV - území pro péči o stanoviště/druhy

1.7 Předmět ochrany ZCHÚ

1.7.1 Předmět ochrany ZCHÚ podle zřizovacího předpisu

Předmět ochrany není ve zřizovacím předpisu uveden. V podkladech pro návrh k vyhlášení je jako předmět ochrany uvedeno „modelová lokalita druhové ochrany vzhledem k velkému a dlouhodobému výskytu *Orchis morio*“.

V Ústředním seznamu ochrany přírody je uveden předmět ochrany „Bohatá lokalita vstavače kukačky.“

1.7.2 Hlavní předmět ochrany ZCHÚ – současný stav

Ekosystémy

název ekosystému	podíl plochy v ZCHÚ (%)	popis ekosystému
květnaté bohaté mezofilní louky s významnou populací vstavače kukačky (<i>Orchis morio</i>)	60%-70%	Jedná se o relativně květnaté louky mezofilního charakteru, nejbliže sv. Arrhenaterion. Okraje luk místy ruderalizované (kopřiva, kerblík), jinak s rovnoměrným zastoupením typických druhů – pampeliška srstnatá, jetel horský, štírovník růžkatý, zvonek rozkladitý, kontryhel atd. Z citlivějších druhů zastoupen např. vítod obecný, smolníčka obecná či hojnější kokrhel menší. Kromě okrajů degradace porostu minimální.

Druhy

název druhu	aktuální početnost nebo vitalita populace v ZCHÚ	stupeň ohrožení	popis biotopu druhu
vstavač kukačka <i>Orchis morio</i>	cca 100 ks, nepatrně ustupující populace Ověřeno vlastním průzkumem 2018. Dle PP 2009-2018 „stovky jedinců, vitální populace“.	§2 C1b	Mezofilní květnaté louky, více ve V polovině území. Populace lokalizována do cca 6 plošek, 2 větší plošky s několika desítkami jedinců, menší spíše do 10 jedinců, některé zasahující do ruderalizovaných okrajů.
Pomněnka různobarvá <i>Myosotis discolor</i>	V r. 2018 neověřena, výskyt možný. Dle PP 2009-2018 desítky jedinců, vitální populace.	-- C2b	Dle PP 2009-2018 „Roztroušeně v celé ploše, větší výskyt v severní části PP“.

Albrecht 2003 uvádí výskyt vemeníku dvoulistého (*Platanthera bifolia*), na lokalitě neověřen již v r. 2008. Aktuální výskyt lze považovat za vyloučený.

Inventarizační průzkum motýlí fauny (Šumpich 2010) konstatuje velmi komplexní a druhově bohaté společenstvo denních motýlů, s prokázaným výskytem 476 druhů v letech 2009 – 2010. Převažují druhy mezofilních luk, často ve vysokých početnostech, z ekologicky vyhraněnějších jsou zastoupeny nejvíce druhy stepní, méně mokřadní. Okrajově jsou zastoupeny druhy vyšších poloh. U tří druhů jde o velmi ojedinělé nálezy v rámci celé ČR. IP hodnotí PP V polích z hlediska entomofauny jako výjimečné území, z důvodů vysoké početnosti druhů a jedinců s velmi odlišnými ekologickými nároky. Takto charakterizované společenstvo motýlů jako celek je vhodné považovat za další předmět ochrany lokality.

1.8 Předmět ochrany EVL anebo PO, s kterými je ZCHÚ v překryvu
není překryv

1.9 Cíl ochrany

Cílem ochrany je stabilizace a postupný rozvoj populace vstavače kukačky, druhotně pak zachování druhově bohatších luk jako celku.

Novým cílem je zachování druhově bohatého a početného společenstva denních motýlů

2 Rozbor stavu zvláště chráněného území s ohledem na předmět ochrany

2.1 Stručný popis území a charakteristika jeho přírodních poměrů

PP V polích se nachází v komplexu extenzivních luk rozčleněných historickými hranicemi pozemků (snosy, mezemi) silně zarostlými dřevinnou vegetací. Lokalita je poměrně svažité s JV expozicí, ležící zhruba na začátku svahu údolí řeky Blanice. Rozpětí nadmořských výšek cca 600 – 645 m.n.m. Nejbližší obec Zábrdí je vzdálena cca 300m severně. Geomorfologicky patří území do celku Šumavského podhůří, okrsku Husinecká vrchovina. Podloží tvoří biotitická migmatitizovaná pararula.

Přehled zvláště chráněných druhů rostlin a živočichů

název druhu	aktuální početnost nebo vitalita populace v ZCHÚ	kategorie podle vyhlášky č. 395/1992 Sb.	popis biotopu druhu, další poznámky
vstavač kukačka Orchis morio	cca 100 ks, nepatrně ustupující populace	§2	Mezofilní květnaté louky, více ve V polovině území. Populace lokalizována do cca 6 plošek, 2 větší plošky s několika desítkami jedinců, menší spíše do 10 jedinců, některé zasahující do ruderalizovaných okrajů.
Otakárek fenyklový Papilio machaon	Pozorován jeden jedinec. V jednom exempláři uváděn též v invent. průzkumu motýlí fauny (Šumpich 2010).	§3	Bezlesá stanoviště, kulturní louky, stepi, lesostepi, raně sukcesní plevelová společenstva opuštěných polí. Živné rostliny jsou různé druhy miříkovitých (Apiaceae). V současnosti se jedná o rozšířeného a hojného motýla. Prospívá mu ponechání částí polí ladem a existence květnatých raně sukcesních enkláv v krajině

2.2 Historie využívání území a zásadní pozitivní i negativní vlivy lidské činnosti v minulosti, současnosti a blízké budoucnosti

Plocha PP byla historicky dlouhodobě zemědělsky využívána, velmi pravděpodobné je i občasné orné využití. Stav rozptýlené zeleně je dán až zarůstáním historických hranic pozemků v posledních desetiletích.

V letech 1997-2001 probíhal na lokalitě výzkum populační dynamiky Orchis morio, který prokázal nutnost každoročního kosení v termínu na přelomu června – července.

Od založení chr. území probíhá na lokalitě pravidelný ochrannářský management spočívající v kosení. V současné době je celá nelesní plocha PP evidována v registru zemědělské půdy jako díl půdního bloku a je částečně pasena a částečně kosena.

Významné negativní vlivy lidské činnosti nejsou aktuálně pozorovány, s výjimkou ruderalizace okrajů, která může souviset s hospodařením na travních porostech v nejbližším okolí (přísun živin, skladování biomasy atd.). Při zemědělském využití je do budoucna nutné dbát na přiměřenou intenzitu pastvy a případné kosení nedopasků, pokud by se jednalo o problematiku druhů (pcháč oset atd.).

2.3 Související plánovací dokumenty, správní rozhodnutí a právní předpisy

Dokumenty tohoto charakteru nejsou známy.

2.4 Současný stav zvláště chráněného území a přehled dílčích ploch

2.4.1 Základní údaje o lesích

V území nejsou zastoupeny lesy. Dřevinná vegetace má charakter křovin narostlých na historických hranicích pozemků (trnky, lísky apod.).

2.4.2 Základní údaje o rybnících, vodních nádržích a tocích

Vodní toky nejsou v území zastoupeny.

2.4.3 Základní údaje o útvarech neživé přírody

Útvary nejsou v PP zastoupeny.

2.4.4 Základní údaje o nelesních pozemcích

Nelesní pozemky v PP V Polích tvoří fakticky jedna plocha mezofilních luk, jejíž druhová bohatost je jen mírně proměnlivá. Západní část území (dílčí plocha 1c) je intenzivněji pasená a lze očekávat její postupnou proměnu ve srovnání se zbytkem rezervace. Zbytek nelesních porostů jsou přiměřeně druhově bohaté mezofilní louky, v nichž je asi na 6 různých velkých ploškách rozptýlena populace vstavače kukačky (plochy s kukačkou značeny jako 1a, zbylá plocha luk 1b). V porostu jsou poměrně rovnoměrně zastoupené typické druhy mezofilních luk - pampeliška srstnatá, jetel horský, štírovník růžkatý, zvonek rozkladitý, kontryhel atd. Z citlivějších druhů zastoupen např. vítod obecný, smolníčka obecná či hojnější kokrhel menší. Okraje louky zejm. ve V části (plocha 1d) jsou poměrně ochuzené a ruderalizované kerblíkem, kopřivou či pcháčem osetem.

2.5 Zhodnocení výsledků předchozí péče a dosavadních ochranných zásahů do území a závěry pro další postup

Ochranný management byl prováděn dlouhodobě v podobě kosení 1x ročně, a to v poměrně pozdním termínu (září, říjen). Doplnkově bylo prováděno vláčení či smykávání bránami. Management je vzhledem k zachování populace kukaček v dostatečné vitalitě akceptován předchozím plánem péče jako adekvátní.

V uplynulých cca 7 letech byl nastaven časnější termín sečení (větš. červenec) a byla zavedena druhá seč, která byla případně nahrazována pastvou. Nepravidelně byly prováděny výřezy křovin v okolí, především na severním okraji území.

Nově nastavený management lze považovat za vhodnější, tj. je žádoucí pokračovat v pročišťování zarostlých okrajů a zachovat režim časnější červenecové seče s následným přepasením.

2.6 Stanovení prioritních zájmů ochrany území v případě jejich možné kolize

Kolize v území nejsou očekávány, prioritou je přizpůsobení managementu populaci vstavače kukačka.

3 Plán zásahů a opatření

3.1 Výčet, popis a lokalizace navrhovaných zásahů a opatření v ZCHÚ

3.1.1 Rámcové zásady péče o území nebo zásady jeho jiného využívání

a) péče o lesy

Lesy nejsou součástí území.

c) péče o nelesní pozemky

Rámcová směrnice péče o nelesní plochy

Typ managementu	<i>seč nebo pastva</i>
Vhodný interval	<i>2x ročně</i>
Minimální interval	<i>1x ročně</i>
Prac. nástroj / hosp. zvíře	<i>lehká mechanizace / skot</i>
Kalendář pro management	<i>červenec, říjen-listopad</i>
Upřesňující podmínky	<i>Ponechávání mozaiky o rozloze 10-20% celkové výměry při první seči, sklizení v seči další. Pastva s intenzitou okolo 1VDJ/ha, může nahradit jednu ze sečí.</i>

d) péče o rostliny

Péče o populaci zvláště chráněného vstavače kukačky je zahrnuta do celkové péče o druhově bohaté louky (pravidelné kosení v termínu po odkvetení).

e) péče o živočichy

Podmínky pro zachování druhově bohatého společenstva denních motýlů jsou zohledněny v mozaikovitém sečení.

3.1.2 Podrobný výčet navrhovaných zásahů a činností v území

Podrobný výčet zásahů uveden v příloze v tabulce T2 - Popis dílčích ploch a objektů na nelesních pozemcích a výčet plánovaných zásahů v nich.

3.2 Zásady hospodářského nebo jiného využívání ochranného pásma včetně návrhu zásahů a přehledu činností

Specifický režim pro ochranné pásmo není nutný, lokalita je relativně odstíněna od okolních vlivů.

3.3 Zaměření a vyznačení území v terénu

Aktuální zaměření a vyznačení je dostačující.

3.4 Návrhy potřebných administrativně-správních opatření v území

Administrativně správní opatření nejsou potřebná.

3.5 Návrhy na regulaci rekreačního a sportovního využívání území veřejností

Území není rekreačně a sportovně využíváno, leží mimo turistické trasy a oblasti. Specifická regulace není zapotřebí.

3.6 Návrhy na vzdělávací využití území

Vzdělávací využití území se vzhledem k odlehlosti jeví nereálné. Území lze využít pro odborné exkurze oborů botanika, ochrana přírody a zejm. ekologie obnovy.

3.7 Návrhy na průzkum či výzkum a monitoring předmětu ochrany území

Území bylo součástí managementového výzkumu populační dynamiky vstavačovitých. V případě výzkumu podobného charakteru vhodné zařazení lokality V Polích.

4 Závěrečné údaje

4.1 Předpokládané orientační náklady hrazené orgánem ochrany přírody podle jednotlivých zásahů (druhů prací)

Druh zásahu (práce) a odhad množství (např. plochy)	Orientační náklady za rok (Kč)	Orientační náklady za období platnosti plánu péče (Kč)
Jednorázové a časově omezené zásahy		
Odstraňování částí křovin, dílčí plocha 2a, plocha zásahu cca 0,1 ha, příplatek za trnité dřeviny 20%, provedení 3x za období platnosti PP. Připočtena jednorázová částka za plochy do 1ha – 3000 Kč/zásah. Základní sazby dle Nákladů obvyklých opatření: Odstranění náletu do 1 m výšky – 40 000 Kč/ha Odstranění náletu nad 1 m výšky do 10 cm průměru kmene na řezné ploše pařezu – 50 000 Kč/ha. Počítán průměr sazeb 45 tis. Kč/ha.	-----	25 200 Kč
Jednorázové a časově omezené zásahy celkem (Kč)	-----	25 200 Kč
Opakované zásahy		
Seč lehkou mechanizací 2x ročně, mechanizované shrnování a sběr. Dílčí plochy 1a, b, d, celkem 1,1 ha. Příplatek za svažitost 15%, u dílčí plochy 1b (0,80 ha) příplatek za mozaikovitost 5%. Připočtena jednorázová částka za plochy do 5ha – 3000 Kč/zásah. Základní sazba dle Nákladů obvyklých opatření: Sečení lehkou mechanizací (a mechanizované shrnování a sběr) – 13 000 Kč/ha.	40 000 Kč	400 000 Kč
Pastva plochy 1c (0,36 ha) – realizováno v režii zemědělského uživatele	---	---
Opakované zásahy celkem (Kč)	40 000 Kč	400 000 Kč
N á k l a d y c e l k e m (Kč)	-----	425 200 Kč

4.2 Použité podklady a zdroje informací

Plán péče pro období 2009 – 2018, přírodní památka V polích. EIA Servis s.r.o., 2008.

Výsledky inventarizačního průzkumu motýlí fauny (Lepidoptera) v PP V polích (okres Prachatice, Jihočeský kraj). Jan Šumpich, 2010.

Realizační dokumentace managementu lokality za roky 2009, 2012, 2015 a 2016.

- Grulich V. & Chobot K. [eds] (2017): Červený seznam ohrožených druhů České republiky. Cévnaté rostliny. – Příroda, Praha, 35: 1-178.
- Hejda R., Farkač J. & Chobot K. [eds] (2017): Červený seznam ohrožených druhů České republiky. Bezobratlí. Příroda, Praha, 36: 1-612.
- Danihelka J., Chrtek J. Jr. & Kaplan Z. (2012): Seznam cévnatých rostlin květeny České republiky. Preslia 84: 647–811.
- Jiří Beneš, Martin Konvička, Josef Dvořák, Zdeněk Fric, Zbyněk Havelda, Alois Pavlíčko, Vladimír Vrabec, Zdeněk Weidenhoffer (editoři), 2002: Motýli České republiky: Rozšíření a ochrana I, II. SOM, Praha, 857 stran.
- Albrecht J. et al., 2003: Chráněná území ČR – Českokbudějovicko. Svazek VIII. Agentura ochrana přírody a krajiny ČR a EkoCentrum Brno, Praha, 160 pp (in Czech).
- Náklady obvyklých opatření MŽP, znění účinné od 01.02.2018.
- Mapování motýlů ČR. <http://www.lepidoptera.cz>
- Faunistická databáze ČSO. <https://www.birds.cz/avif/>
- Vyhláška 395/1992 Sb. MŽP ve znění č. 142/2018 Sb.
- Vyhláška č. 1/92 Okresního úřadu v Prachaticích o chráněných územích přírody v okrese Prachatice
- Historické letecké snímky z r. 1951. <https://kontaminace.cenia.cz>
- Ústřední seznam ochrany přírody. <http://drusop.nature.cz/portal/>

4.3 Seznam používaných zkratk

EVL	Evropsky významná lokalita
IP	inventarizační průzkum
KN	katastr nemovitostí
LV	list vlastnictví
PK	pozemkový katastr
PO	ptačí oblast
PP	přírodní památka / plán péče, dle kontextu
VDJ	velká dobytčí jednotka
ZCHÚ	zvláště chráněné území

Plán péče vypracoval:

Juniperia, z.s.

Třída Míru 144

381 01 Český Krumlov

IČ: 027 12 113

juniperia@juniperia.cz

<http://juniperia.cz>

Mgr. Martin Střelec – hodnocení flóry a vegetace, zpracování plánu péče

RNDr. Jana Lipárová, Ph.D. – entomologie (denní motýli)

5 Obsah

1	Základní údaje o zvláště chráněném území.....	1
1.1	Základní identifikační údaje	1
1.2	Údaje o lokalizaci území.....	1
1.3	Vymezení území podle současného stavu katastru nemovitostí	1
1.4	Výměra území a jeho ochranného pásma.....	2
1.5	Překryv území s jinými chráněnými územími	2
1.6	Kategorie IUCN	2
1.7	Předmět ochrany ZCHÚ.....	2
1.7.1	Předmět ochrany ZCHÚ podle zřizovacího předpisu.....	2
1.7.2	Hlavní předmět ochrany ZCHÚ – současný stav	3
1.8	Předmět ochrany EVL anebo PO, s kterými je ZCHÚ v překryvu	4
1.9	Cíl ochrany.....	4
2	Rozbor stavu zvláště chráněného území s ohledem na předmět ochrany.....	5
2.1	Stručný popis území a charakteristika jeho přírodních poměrů	5
2.2	Historie využívání území a zásadní pozitivní i negativní vlivy lidské činnosti v minulosti, současnosti a blízké budoucnosti.....	5
2.3	Související plánovací dokumenty, správní rozhodnutí a právní předpisy	6
2.4	Současný stav zvláště chráněného území a přehled dílčích ploch	6
2.4.1	Základní údaje o lesích	6
2.4.2	Základní údaje o rybnících, vodních nádržích a tocích.....	6
2.4.3	Základní údaje o útvarech neživé přírody	6
2.4.4	Základní údaje o nelesních pozemcích.....	6
2.5	Zhodnocení výsledků předchozí péče a dosavadních ochranných zásahů do území a závěry pro další postup	6
2.6	Stanovení prioritních zájmů ochrany území v případě jejich možné kolize	6
3	Plán zásahů a opatření	7
3.1	Výčet, popis a lokalizace navrhovaných zásahů a opatření v ZCHÚ	7
3.1.1	Rámcové zásady péče o území nebo zásady jeho jiného využívání.....	7
3.1.2	Podrobný výčet navrhovaných zásahů a činností v území	7
3.2	Zásady hospodářského nebo jiného využívání ochranného pásma včetně návrhu zásahů a přehledu činností	7
3.3	Zaměření a vyznačení území v terénu	7
3.4	Návrhy potřebných administrativně-správních opatření v území.....	7
3.5	Návrhy na regulaci rekreačního a sportovního využívání území veřejností.....	7
3.6	Návrhy na vzdělávací využití území	8
3.7	Návrhy na průzkum či výzkum a monitoring předmětu ochrany území.....	8

4	Závěrečné údaje	9
4.1	Předpokládané orientační náklady hrazené orgánem ochrany přírody podle jednotlivých zásahů (druhů prací)	9
4.2	Použité podklady a zdroje informací	9
4.3	Seznam používaných zkratk.....	10
5	Obsah.....	12
6	Seznam příloh.....	13

6 Seznam příloh

T2 – Popis dílčích ploch a objektů na nelesních pozemcích a výčet plánovaných zásahů v nich

M1 – Orientační mapa s vyznačením území

M2 – Katastrální mapa se zákresem ZCHÚ a jeho ochranného pásma

M3 – Mapa dílčích ploch a objektů

Mapka rozšíření předmětů ochrany

Fotodokumentace

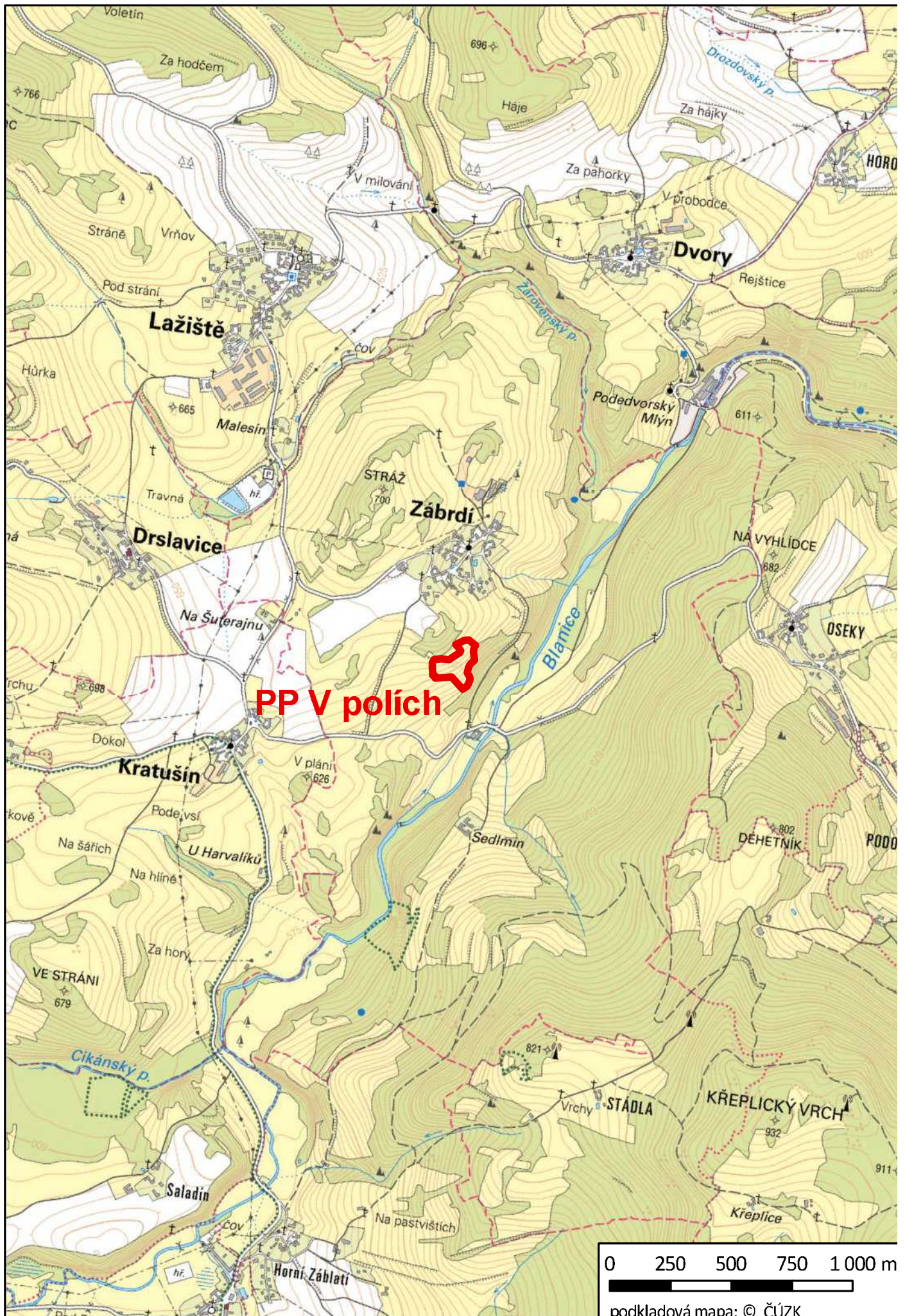
Zpráva z orientačního průzkumu fauny denních motýlů

T2 – Popis dílčích ploch a objektů na nelesních pozemcích a výčet plánovaných zásahů v nich

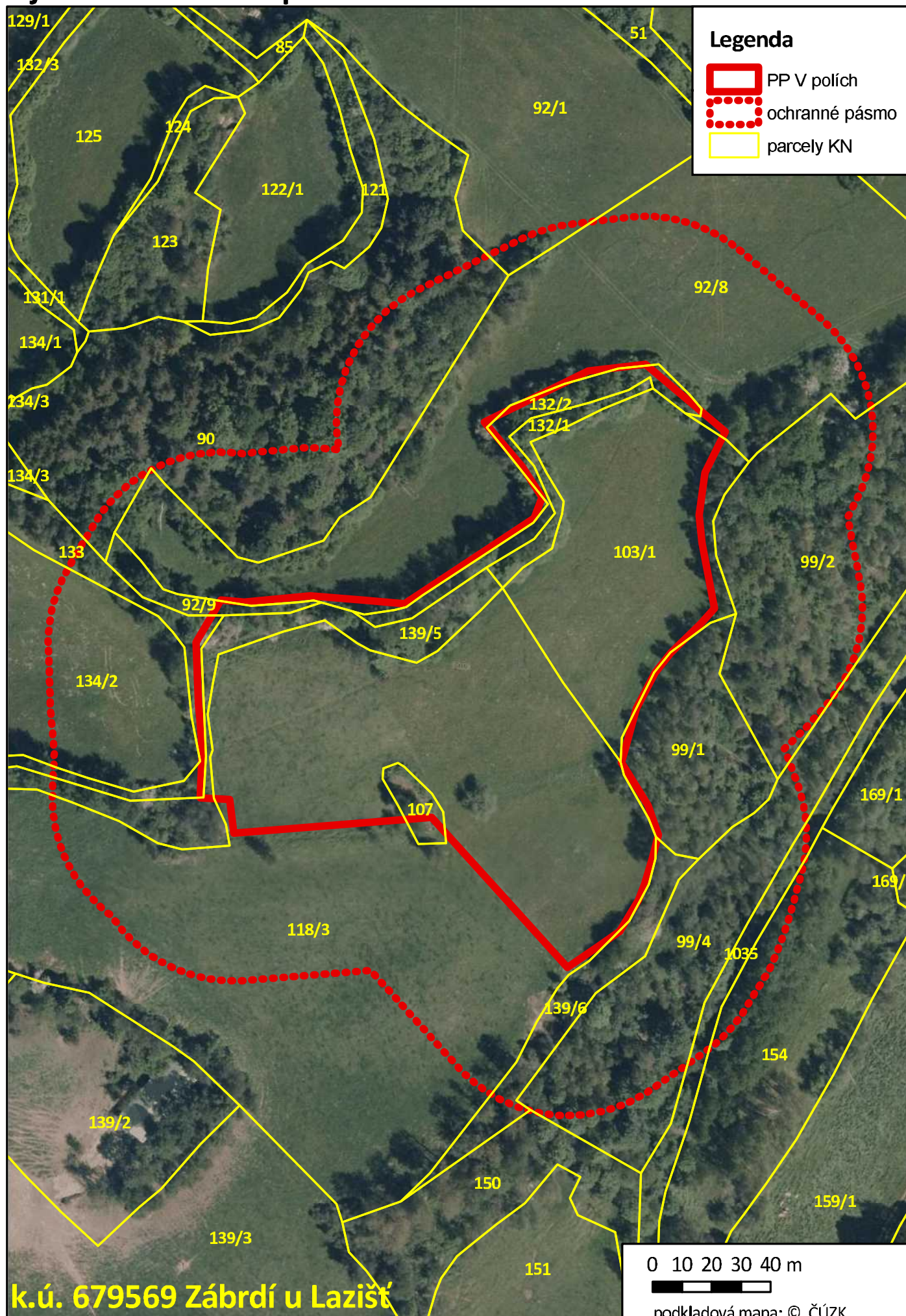
označení plochy nebo objektu	název	výměra (ha)	stručný popis charakteru plochy nebo objektu a dlouhodobý cíl péče	doporučený zásah	naléhavost	termín provedení	interval provádění
1a	populace vstavače kukačky	0,12	Jako samostatná dílčí plocha (jinak fakticky se stejným složením jako 1b) je vymezeno cca 5 plošek s ohraničenou populací vstavače kukačky. Dvě větší plochy uprostřed PP čítají několik desítek jedinců, plošky blíže v okraje území, částečně zasahující do ruderalizovaných okrajů 1d, reprezentují do 10 jedinců.	Seč 2x ročně, první termín po odkvetení kukaček (druhá ½ července), druhá v říjnu. Provádění lehkou mechanizací, odklizení hmoty do týdne. Pastva s intenzitou okolo 1VDJ/ha může nahradit jednu ze sečí. Sekat nedopasky travin a nežádoucích druhů.	1	15.-30.7. říjen	ročně
1b	druhově bohatá mezofilní louka	0,80	Květnatá mezofilní louka nejbliže sv. Arrhenaterion, místy s prvky horských luk či pastvin nebo acidofilních luk sv. Violion caninae. V porostu jsou poměrně rovnoměrně zastoupené typické druhy mezofilních luk - pampeliška srstnatá, jetel horský, štirovník růžkatý, zvonek rozkladitý, kontryhel atd. Z citlivějších druhů zastoupen např. vítod obecný, smolníčka obecná či hojnější kokrhel menší.	Seč 2x ročně, první termín po odkvetení kukaček (druhá ½ července), druhá v říjnu. Provádění lehkou mechanizací, odklizení hmoty do týdne. V první seči vynechat mozaiku menších plošek o výměře 10-20% celkové plochy, poséct ve 2.seči. Pastva s intenzitou okolo 1VDJ/ha může nahradit jednu ze sečí. Sekat nedopasky travin a nežádoucích druhů. Management totožný jako u 1a, pouze s přidáním mozaiky.	1	15.-30.7. říjen	ročně
1c	intenzivně pasený porost	0,36	V roce zpracování plánu péče intenzivně pasený porost, složením pravděpodobně blízký ostatním loukám (plocha 1b). Patrné je intenzivnější zmlazování dřevin, zejm. trnky či šípku, u S okraje, a pravidelné bytí mírné narušování drnu sešlapem skotu. Výskyt vstavače kukačky nepravděpodobný.	Pastva v termínu první seče (do července) o intenzitě kolem 1VDJ/ha. Sekat nedopasky travin a nežádoucích druhů. Nedokrmovat na pastvině. Druhá seč přepasena nebo přesekána. Přípustné je sladení managementu s plochami 1b, tj. seč nebo pastva v červenci a říjnu.	2	květen-červenec, srpen-říjen	ročně
1d	ochuzený, ruderalizovaný okraj	0,18	Druhově ochuzený okraje luk s dominancí psárky luční, s výrazným zastoupením kerblíku lesního, z lučních druhů přítomen např. štirovník růžkatý a místy kokrhel menší.	Dvojit seč nebo intenzivní pastva, neponechávat neposečenou mozaiku a následně kosit všechny nedopasky. Termín možno sladit s okolními plochami.	1	červen, srpen	ročně

2a	porosty dřevin na mezích a snosech	0,41	Bujné porosty dřevin na historických hranicích pozemků. V okrajích převládá trnka či šípek, uvnitř zastoupena hojně líska obecná či hloh jednoblatý. Z vyšších dřevin dub letní, bříza bělokora či javor klen.	Pravidelné vyřezávání rozšiřujících se okrajů křovinných porostů, zejm. trnky, hlohu a šípku. Možnost výběrového prosvětlování vzrostlejších keřů a stromů.	2	celoročně	3-5 let
2b	solitérní dřeviny	0,01	Solitérní dřeviny uvnitř komplexu luk, bez specifického podrostu.	Bez specifické údržby, případně s občasným průklestem a průběžným odklizením spadanych větví.	3		---

M1 - Orientační mapa s vyznačením území



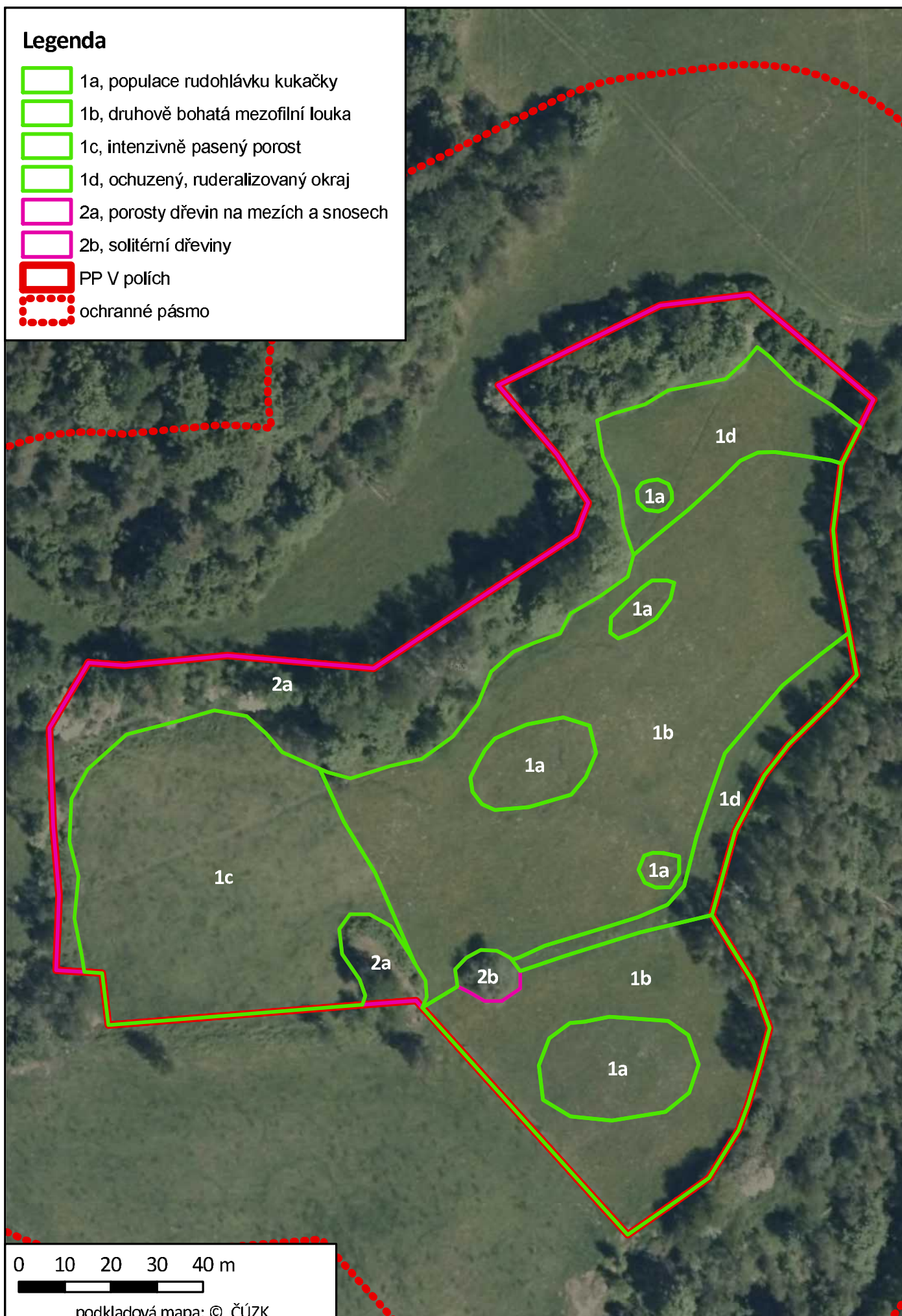
M2 - Katastrální mapa se zákresem ZCHÚ a jeho ochranného pásma



M3 - Mapa dílčích ploch a objektů

Legenda

- 1a, populace rudohlávků kukačky
- 1b, druhově bohatá mezofilní louka
- 1c, intenzivně pasený porost
- 1d, ochuzený, ruderalizovaný okraj
- 2a, porosty dřevin na mezích a snosech
- 2b, solitérní dřeviny
- PP V polích
- ochranné pásmo



0 10 20 30 40 m



podkladová mapa: © ČÚZK

Fotodokumentace



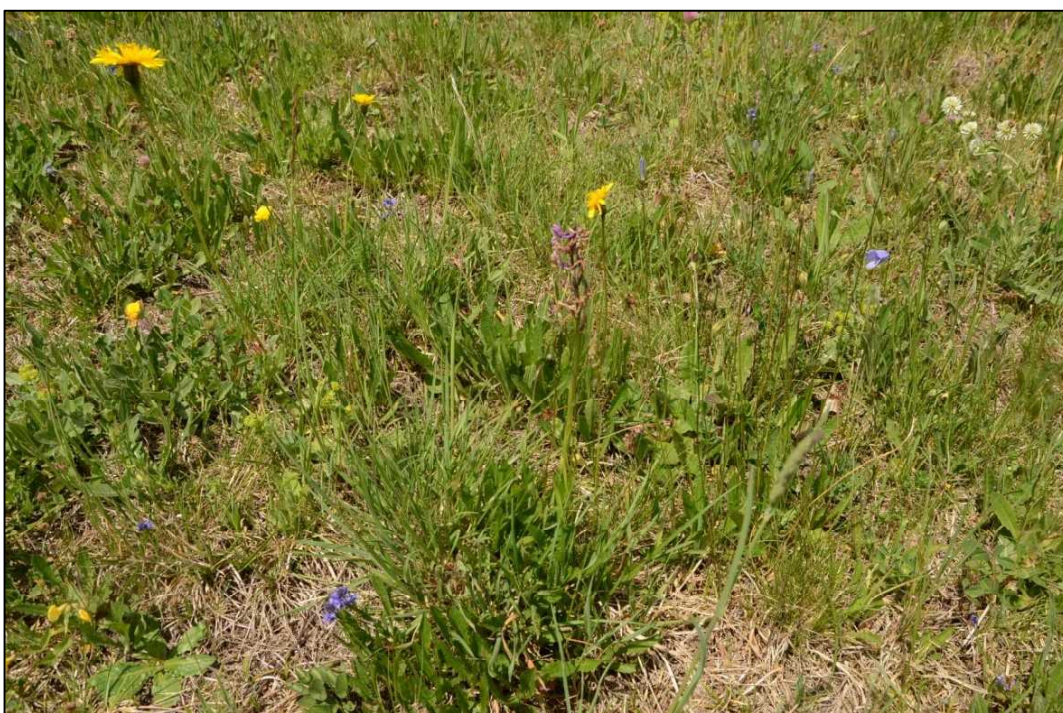
Pohled z horního okraje lokality a pasený porost (dílčí plocha 1c) a skupinu dřevin vlevo (2a)



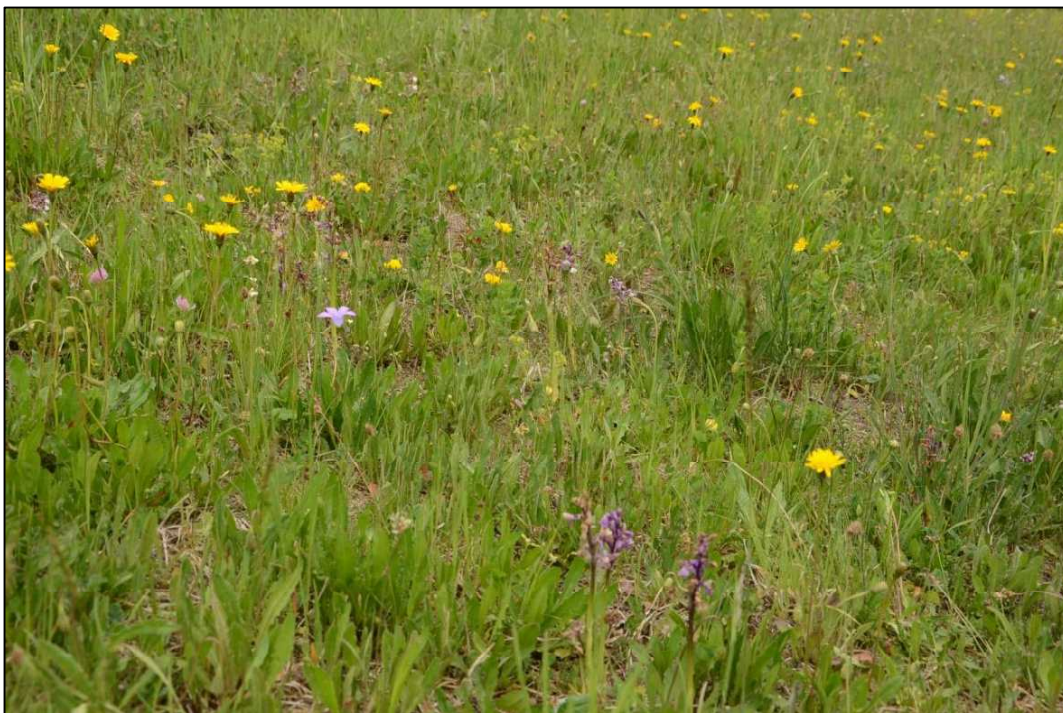
Pruh odstraněných dřevin na hranici území, J okraj plochy 1c



Skupina dřevin s nálety na kamenném snosu uprostřed J okraje lokality (plocha 2a)



Detail porostu s odkvétajícím vstavačem kukačkou, dále jetel horský, vítod obecný, kontryhel obecný či pampeliška srstnatá (plocha 1a)



Větší shluk jedinců vstavače kukačky v porostu plochy 1a



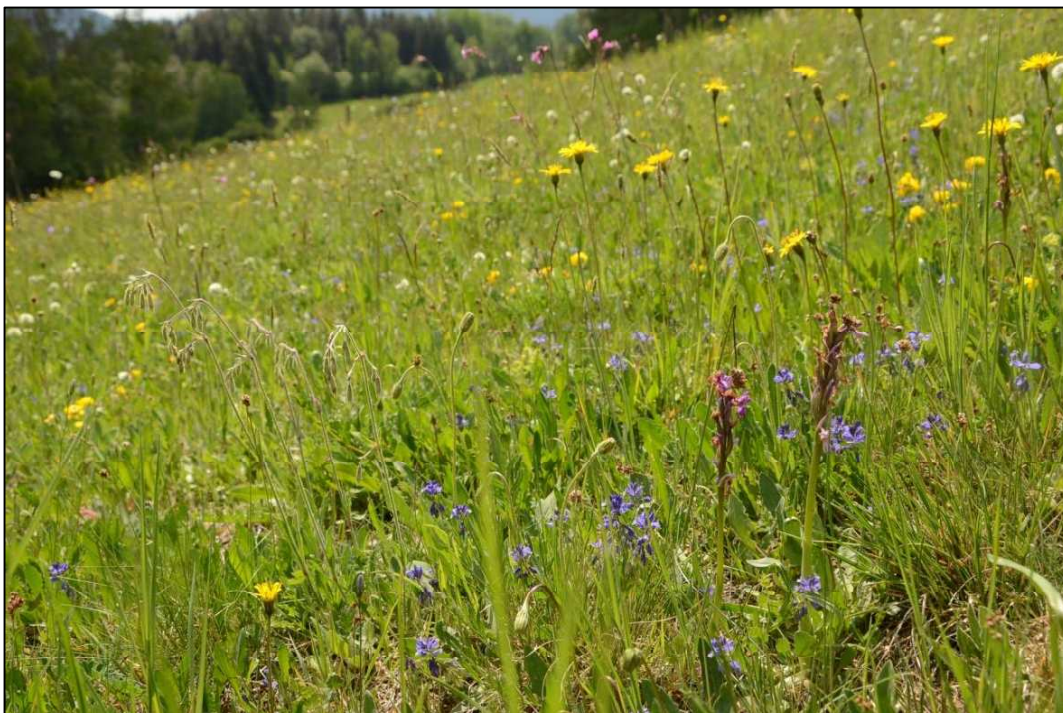
Celkový pohled na lokalitu s druhově bohatou loukou 1b a 1a



Detail degradovanějších okrajů (1d) v SV cípu území s výraznou dominancí trav a šířením maliníku a kerblíku lesního



Ochuzený lem (1d) při JV okraji území



Detail porostu se vstavačem kukačkou, nejnižší položená jižní partie (1a)



Obrážející nálety křovin v SZ cípu území, rozhraní ploch 1c a 2a

Zpráva z orientačního průzkumu fauny denních motýlů PP V Polích

RNDr. Jana Lipárová, Ph.D.

Mapováno 4. července 2018, polojasno, bezvětří

Přehled zvláště chráněných druhů rostlin a živočichů

název druhu	aktuální početnost nebo vitalita populace v ZCHÚ	kategorie podle vyhlášky č. 395/1992 Sb.	popis biotopu druhu, další poznámky
Otakárek fenyklový (<i>Papilio machaon</i>)	Pozorován jeden jedinec.	Zvláště chráněný druh	Bezlesá stanoviště, kulturní louky, stepi, lesostepi, raně sukcesní plevelová společenstva opuštěných polí. Živné rostliny jsou různé druhy miříkovitých (Apiaceae). V současnosti se jedná o rozšířeného a hojného motýla. Prospívá mu ponechání částí polí ladem a existence květnatých raně sukcesních enkláv v krajině

Tab. 1: Přehled všech nalezených druhů na lokalitě a jejich početnost. Početnost dle následující škály: 1 = 1 kus, 2 < 5 ks, 3 < 10 ks, 4 < 20 ks, 5 < 50 ks, 6 < 100 ks, 7 > 1000 ks.

Rodové jméno	Druhové jméno	Početnost	České jméno
<i>Pieris</i>	<i>brassicae</i>	2	Bělásek zelný
<i>Pieris</i>	<i>rapae</i>	1	Bělásek řepový
<i>Gonepteryx</i>	<i>rhamni</i>	2	Žluťásek řešetlákový
<i>Melanargia</i>	<i>galathea</i>	2	Okáč bojínkový
<i>Maniola</i>	<i>jurtina</i>	2	Okáč luční
<i>Papilio</i>	<i>machaon</i>	1	Otakárek fenyklový
<i>Aphantopus</i>	<i>hyperantus</i>	2	Okáč prosíčekový

Na lokalitě byly nalezeny zejména běžné druhy nespádající do žádné kategorie ochrany, s výjimkou otakárka fenyklového, což je zvláště chráněný druh, který však zaznamenal ústup zejména v 70. a 80. letech a v současnosti již není ohrožen. Prospívají mu části polí ponechané ladem, popř. květnaté raně sukcesní plochy. Bělásek zelný i řepový jsou dobře přizpůsobeni životu v intenzivně obhospodařované krajině, oba jsou potenciálními škůdci. Žluťásek řešetlákový je všeobecně rozšířeným druhem, vyžaduje okraje listnatých, smíšených i jehličnatých lesů, pasek, potoční a říční nivy, lesní louky – vše s výskytem živné rostliny – řešetláku počistivého a krušiny olšové. Okáč bojínkový je druh vázaný na různé typy extenzivně obhospodařovaných luk od vlhkých niv po stepní trávníky, s méně často souvislejšími křovinatými porosty. Potenciální hrozbou by pro něj mohlo být zalesňování takzvaných „neproduktivních“ pozemků. Okáč prosíčekový i okáč luční osidlují různé typy luk, včetně lesních lemů, řídkých lesů a pasek a zahrad. Vzhledem k široké škále svých živných rostlin – různé druhy trav – nejsou ohroženi, nicméně i oni na loukách špatně snášejí celoplošnou dvojitou seč.

V databázi motýlů ČR je historicky zmiňován i modrásek bahenní (*Maculinea nausithous*) – přesnější lokalizace je uvedena „Zábrdí“, který ale tentokrát zaznamenaný nebyl. Případný management by mohl být plánován s přihlédnutím i k jeho požadavkům: zachování vhodného vodního režimu na lokalitách, tzn. zamezení odvodňování luk a úpravy vodního režimu na

lokalitách, které byly v minulosti nevhodně meliorovány. Důležité je také pravidelné kosení lokalit, které zabrání nežádoucímu zarůstání lokalit. Louky je nutno pravidelně kosit před dobou letu imág, tedy v době “normální” červnové senoseče (do 15. června), nikoli však později. Kosení luk je nutné provádět vždy mozaikovitě (tj. v pruzích, šachovnicově apod.), na malých plochách ručně, na větších (nad 1 ha) pomocí lištové sekačky se zvýšenou lištou. Při mozaikové seči je v daném roce posečena jen část příslušné louky, neposečené plochy jsou sečeny při následující seči, tj. v následujícím kalendářním roce. Případná druhá seč na otavních loukách je možná pouze po 15. září – opět s částí neposečených ploch.

ZDROJE: zejména www.lepidoptera.cz