

**Plán péče
o
přírodní památku
Žižkova skalka**



**na období
2022-2031**

Obsah

1. Základní údaje o zvláště chráněném území.....	3
1.1 Základní identifikační údaje.....	3
1.2 Údaje o lokalizaci území v rámci územně správního členění ČR.....	3
1.3 Vymezení území podle současného stavu katastru nemovitostí.....	3
1.4 Výměra území a jeho ochranného pásma.....	4
1.5 Překryv území s jiným typem ochrany.....	4
1.6 Kategorie IUCN.....	4
1.7 Předmět ochrany ZCHÚ.....	4
1.7.1 Předmět ochrany ZCHÚ podle zřizovacího předpisu.....	4
1.7.2 Předmět ochrany – současný stav.....	5
1.8 Cíl ochrany.....	5
2. Rozbor stavu zvláště chráněného území s ohledem na předmět ochrany.....	6
2.1 Popis území a charakteristika jeho přírodních poměrů.....	6
2.1.1 Stručný popis území a jeho přírodních poměrů.....	6
2.1.2 Přehled zvláště chráněných a významných ohrožených druhů rostlin a živočichů.....	9
2.1.3 Výčet a popis významných přirozených disturbančních činitelů působících v území v minulosti a současnosti.....	9
2.2 Historie využívání území a zásadní pozitivní i negativní vlivy lidské činnosti v minulosti a současnosti..	10
2.3 Související plánovací dokumenty, správní akty a opatření obecné povahy.....	11
2.4 Současný stav zvláště chráněného území a přehled dílčích ploch.....	11
2.4.1 Základní údaje o útvarech neživé přírody.....	11
2.4.2 Základní údaje o plochách mimo lesní pozemky.....	12
2.5 Souhrnné zhodnocení stavu předmětů ochrany, výsledků předchozí péče, dosavadních ochranných zásahů do území a závěry pro další postup.....	13
2.6 Stanovení prioritních zájmů ochrany území v případě jejich možné kolize.....	13
3. Plán zásahů a opatření.....	14
3.1 Výčet, popis a lokalizace navrhovaných zásahů a opatření v ZCHÚ.....	14
3.1.1 Rámcové zásady péče o ekosystémy a jejich složky nebo zásady jejich jiného využívání.....	14
3.1.2 Podrobný výčet navrhovaných zásahů a činností v území.....	16
3.2 Zásady hospodářského nebo jiného využívání ochranného pásma včetně návrhu zásahů a přehledu činností.....	16
3.3 Zaměření a vyznačení území v terénu.....	17
3.4 Návrhy potřebných administrativně-správních opatření v území.....	17
3.5 Návrhy na regulaci rekreačního a sportovního využívání území veřejností.....	17
3.6 Návrhy na vzdělávací a osvětové využití území.....	17
3.7 Návrhy na průzkum či výzkum a monitoring předmětu ochrany území.....	17
4. Závěrečné údaje.....	18
4.1 Předpokládané orientační náklady hrazené orgánem ochrany přírody podle jednotlivých zásahů (druhů činností).....	18
4.2 Použité podklady a zdroje informací.....	18
4.3 Seznam používaných zkratk.....	19
4.4 Podklady pro plán péče zpracoval.....	19
5. Přílohy.....	19

1. Základní údaje o zvláště chráněném území

1.1 Základní identifikační údaje

evidenční číslo:	1238
kategorie ochrany:	přírodní památka
název území:	Žižkova skalka
druh právního předpisu, kterým bylo území vyhlášeno:	vyhláška
orgán, který předpis vydal:	Okresní národní výbor Prachatice
číslo předpisu:	-
datum platnosti předpisu:	24.5.1989
datum účinnosti předpisu:	1.7.1989

1.2 Údaje o lokalizaci území v rámci územně správního členění ČR

kraj:	Jihočeský
okres:	Prachatice
obec s rozšířenou působností:	Prachatice
obec s pověřeným obecním úřadem:	Prachatice
obec:	Prachatice
katastrální území:	Prachatice

Příloha:

M1 – Orientační mapa s vyznačením území

1.3 Vymezení území podle současného stavu katastru nemovitostí

Zvláště chráněné území:

Katastrální území: 732630, Prachatice

Číslo parcely podle KN	Číslo parcely podle PK nebo jiných evidencí	Druh pozemku podle KN	Způsob využití pozemku podle KN	Číslo LV	Výměra parcely celková podle KN (m ²)	Výměra parcely v ZCHÚ (m ²)*
549/1		Ostatní plocha	Neplodná půda	10001	3080	3080
Celkem						3080

Ochranné pásmo:

Ochranné pásmo není vyhlášené, je jím tedy dle § 37 zákona č. 114/1992 Sb. pás do vzdálenosti 50 m od hranice ZCHÚ.

Příloha:

M2 – Katastrální mapa se zákresem ZCHÚ a jeho ochranného pásma

1.4 Výměra území a jeho ochranného pásma

Druh pozemku	ZCHÚ plocha v ha	Vyhlášené OP plocha v ha	Způsob využití pozemku	ZCHÚ plocha v ha
lesní pozemky	-			
vodní plochy	-		zamokřená plocha	-
			rybník nebo nádrž	-
			vodní tok	-
trvalé travní porosty	-			
orná půda	-			
ostatní zemědělské pozemky	-			
ostatní plochy	0,3080		nepločná půda	0,3080
			ostatní způsoby využití	-
zastavěné plochy a nádvoří	-			
plocha celkem	0,3080			

1.5 Překryv území s jiným typem ochrany

národní park:	-
chráněná krajinná oblast (včetně zóny):	-
překryv s jiným typem ochrany:	ochranné pásmo pro městskou památkovou rezervaci Prachatice kulturní památka rejst. č. ÚSKP 21961/3-3507 – žulový jehlan kulturní památka rejst. č. ÚSKP 44688/3-3504 – výklenková kaple
mezinárodní statut ochrany:	-
<u>Natura 2000</u>	
ptačí oblast:	-
evropsky významná lokalita:	-

1.6 Kategorie IUCN

III - přírodní památka nebo prvek "

1.7 Předmět ochrany ZCHÚ

1.7.1 Předmět ochrany ZCHÚ podle zřizovacího předpisu

Selektivní denudací vypreparovaný, strmý, silně rozpukaný křemenný val, součást křemenné žíly. Historicky významné místo.

1.7.2 Předmět ochrany – současný stav

A. útvary neživé přírody

útvár	geologická charakteristika	popis útvaru	kód předmětu ochrany*
Křemenný skalní výchoz	Nezvykle mohutná (zde mocnost až 15 m) čočkovitá křemenná žíla, jejíž výplň je tvořena bílým až nažloutlým křemenem, na mnoha místech zbarveným do rezava povlaky limonitu. Na mrazových puklinách jsou hojné krystalky křemene a v některých dutinách vyloučené sloučeniny železa vzniklé nejspíše rozkladem pyritu. Mrazovým zvětráváním došlo podél puklin k oddělování jednotlivých různě velkých ostrohranných balvanů. Žižkova skalka představuje začátek „Prachatického křemenného valu“, který tvoří výplň poruchového pásma při rozhraní prachatického granulitového masivu a pestré série moldanubika a táhne se v délce 3,7 km SSV směrem.	Geomorfologicky, krajinářsky a historicky významný útvár. Selektivní denudací vypreparovaný a mrazovým zvětráváním rozpukaný křemenný val o šířce cca 12 m, délce cca 40 m a výšce až kolem 10 m v jižní polovině PP. Další ploché výchozy v úrovni terénu jsou patrné ve zbývající části ZCHÚ, část z nich je zakryta okolo rostoucími dřevinami	a

*kód předmětu ochrany:

a = předmět ochrany spadá pod definici předmětu ochrany dle zřizovacího předpisu ZCHÚ

b = předmět ochrany překrývající se EVL/PO (v závorce je uveden kód stanoviště dle vyhl. č. 166/2005 Sb., hvězdičkou (*) jsou označena prioritní stanoviště a druhy)

c = další významný ekosystém nebo jeho složka, který je navržen k doplnění mezi předměty ochrany ZCHÚ (viz i kap. 3.4)

1.8 Cíl ochrany

C. útvary neživé přírody

útvár	cíl ochrany	indikátory cílového stavu
Křemenný skalní výchoz	zachování útvaru a přehlednosti lokality	<ul style="list-style-type: none"> • Celistvost bez antropogenních poškození • Skalní útvár nezakrytý vegetací alespoň z východní a horní strany • Alespoň část o délce 25 m z dalších (nízkých) výchozů nezakrytá vegetací

2. Rozbor stavu zvláště chráněného území s ohledem na předmět ochrany

2.1 Popis území a charakteristika jeho přírodních poměrů

2.1.1 Stručný popis území a jeho přírodních poměrů

Přírodní památka se nachází poblíž historického centra města Prachatic, cca 200 m SV od něj, v blízkosti budovy pošty, v nadmořské výšce cca 565-584 m. U jižního kraje se zvedá čelní stěna skalního výchozu do výšky kolem 10 m a dále do svahu vystupuje nad okolní terén v délce přes 40 m. Následně v severní části území na plochém hřebítku přechází výchoz do úrovně terénu a ve zbytku PP je patrný v několika kratších úsecích. Větší část nízkých výchozů je zakryta dřevinami. V okolí nejjižnějšího nízkého výchozu, nejbliže k vysoké skále, došlo k vyřezání křovin v nedávné době, na několika místech u severního okraje PP jsou patrné drobné výchozy na rozhraní porostů dřevin a intenzivně sečených trávníků.

Hlavní hřbet je na západní straně výrazně ohraničen, na východní straně je část křemenné žíly překryta svahovými hlínami. Na západních svazích pod hlavním výchozem roste několik lip a jasanů vyššího věku, podrost je pravidelně kosen. Severněji byly na plošině hřbetu a na západních svazích v nedávné době vyřezány dřeviny, letos byly odstraněny výmladky na východním a jižním úpatí vysokého výchozu. Dále od skály a hřebene se na obou těchto místech nachází častěji sečené trávníky. Na jihovýchodním a jihozápadním okraji porůstá skála břečťanem popínavým (*Hedera helix*), který již místy plošně zasahuje až na vrchol. Samotná skála je místy porostlá mladšími nálety dřevin a zejména na východní a částečně jižní stěně ostružiníkem. Vyřezáním křovin pod východní stěnou byly odhaleny zbytky zdíva, stavení v tomto místě je zobrazeno již na mapách Stablního katastru (1837).

Geomorfologie

Geomorfologicky území náleží do Šumavské soustavy, oblasti Šumavská hornatina, celku Šumavské podhůří, podcelku Prachatická hornatina, okrsku Libínská hornatina (mapomat).

Geologie

Horninový podklad širšího okolí tvoří granulity a biotitický granolit prachatického masivu. Křemenný val leží cca 1 km od přechodu Prachatického masivu a rul a nachází se v tektonickém zlomu, který prochází údolím Živného potoka. Val vznikl na puklině zemské kůry, která se začala vyplňovat žhavou masou s obsahem kyseliny křemičité, vystupující ze zemského nitra. Tato masa následně zchladla a ztuhla. K vyplňování rýhy docházelo v období permu v několika etapách, celkem je možné určit 10-15 generací křemene.

Selektivním zvětráváním došlo k denudaci křemenné žíly, povrch výchozů následně rozpraskal mrazovým zvětráváním. Na Žižkově skalce je hlavní puklina, rovnoběžná se směrem žíly a široká 40-50 cm, viditelná ve vrcholové části skály. V drobných puklinkách tvoří křemen drůzy krystalků. Nehojně je v hornině zastoupen i živec (albit a bazičtější plagioklasy). Místy křemen projevuje určitý stupeň metamorfózy a často obsahuje uzavřeniny tlakem drcených okolních hornin (Albrecht 2003, geology.cz, částečně převzato z plánu péče 2012-2022).

Pedologie

Půdami v blízkosti křemenné žíly, která vystupuje na povrch nebo nad něj, jsou litozemě - surové, nevyvinuté půdy, s hrubě skeletovitým rozpadem. Tento typ půd charakterizuje nevýrazná humifikace a nevýrazný humusový horizont, který nasedá přímo na rozpad matečné horniny. Dále od výchozů postupně navazují v okolí běžné kambizemě dystrické (hnědé půdy silně kyselé). (převzato z plánu péče 2012-22)

Klima

Klimaticky spadá území do mírně teplé oblasti MT3, přičemž leží nedaleko přechodu k chladné klimatické oblasti CH7. Klima je charakteristické krátkým, mírně chladným a

vlhkým létem, dlouhým přechodným obdobím s mírně chladným jarem a mírným podzimem a dlouhou, mírnou až mírně chladnou zimou. Zajímavostí této oblasti je občasný výskyt fénového proudění způsobeného masivem Libínu. (mapomat, plán péče 2012-22)

Fytogeografie, biogeografie

Území spadá do fytogeografického okresu 37h Prachatické Předšumaví, který je součástí obvodu Českomoravského mezofytika. Z hlediska biogeografického členění se jedná o Českokrumlovský bioregion (kód 1.43), biochoru 4Do Podmáčené sníženiny na kyselých horninách 4. v. s., která na západě, východě a severu přechází v biochoru 4SS Svahy na kyselých metamorfitech 4. v. s (mapomat).

Potenciální přirozená vegetace

Podle mapy potenciální přirozené vegetace (Neuhäuslová, 1997) zasahují do území Bučiny s kyčelnicí devítilistou (*Dentario enneaphylli-Fagetum*), podle geobotanické mapy pak acidofilní doubravy. (mapomat)

Aktuální vegetace

Členitý křemenný skalní hřbet osidlují druhy typické pro mělké půdy a skalní štěrby jako je chmerek vytrvalý (*Scleranthus perennis*), mochna stříbrná (*Potentilla argentea*), rozhodník bílý (*Sedum album*), r. prudký (*S. acre*), r. šestiřadý (*S. sexangulare*), jestřábník chlupáček (*Hieracium pilosella*), šťovík menší (*Rumex acetosella*), brusnice borůvka (*Vaccinium myrtillus*), lipnice hajní (*Poa nemoralis*), zvonek okrouhlostý (*Campanula rotundifolia*) aj. Druhotný je zde výskyt tařice skalní (*Aurinia saxatilis* subsp. *arduini*). V zastíněné jihovýchodní části skalního úvaru roste kaprad' rozložená (*Dryopteris dilatata*), bika bělavá (*Luzula luzuloides*), kakost smrdutý (*Geranium robertianum*). Dále využívá štěrby silně rozpukané skály řada druhů náletových dřevin – jasan ztepilý (*Fraxinus excelsior*), jeřáb ptačí (*Sorbus aucuparia*), třešeň ptačí (*Prunus avium*), bříza bělokorá (*Betula pendula*), líska obecná (*Corylus avellana*), javor klen (*Acer pseudoplatanus*), růže šípková (*Rosa canina* agg.) aj. A především u paty výchozu jsou běžné rozsáhlé porosty ostružiníku (*Rubus fruticosus* agg.), v jižní části skálu výrazně pokrývá břečťan popínavý (*Hedera helix*) a velkou pokryvnost na skalním hřbetu vykazuje také druhotně rostoucí skalník (*Cotoneaster* sp.). Ve střední části je hřbet a jeho východní úbočí neprostupně porostlý trnkou obecnou (*Prunus spinosa*). Na západním svahu byl porost z velké části v nedávné době odstraněn, ponecháno bylo několik vzrostlých hrušní (*Pyrus communis*).

Rychlé zarůstání dřevinami ohrožuje také výskyt několika jedinců světlomilného jalovce obecného (*Juniperus communis* subsp. *communis*) a fragmentů acidofilních suchých trávníků v jejich blízkosti. Najdeme je jihozápadně od Výklenkové kaple. Roste zde smělek jehlancovitý (*Koeleria pyramidata*), smolnička obecná (*Lychnis viscaria*), kostřava ovčí (*Festuca ovina*), k. drsnolistá (*F. trachyphylla*), třezalka tečkovaná (*Hypericum perforatum*) aj. Jedná se o malý zbytek původní květeny obdobných krajinných prvků.

Nárosty dřevin podél celého skalního hřbetu jsou po částech průběžně odstraňovány. Čerstvě vyřezána je plocha v blízkosti schodů vedoucí na hřbet od západu a dále jižní část přírodní památky.

V jihozápadní části navazuje na skálu skupina několika mohutných jasanů ztepilých (*Fraxinus excelsior*) a lip srdčitých (*Tilia cordata*) s pravidelně koseným podrostem (parkový vzhled). Vzrostlé lípy se nacházejí také po stranách Výklenkové kaple. Nižší porost dřevin, avšak dosahující také stromového vzrůstu, najdeme i v severní části přírodní památky. Hojný je zde javor mléč (*Acer platanoides*), j. klen (*A. pseudoplatanus*) a jasan ztepilý (*Fraxinus excelsior*). V podrostu je běžný kuklík městský (*Geum urbanum*) a lipnice hajní (*Poa nemoralis*).

Maloplošné, kosené travnaté plochy na úbočích jsou převážně druhově chudé. Rostou zde především trávy – srha říznačka (*Dactylis glomerata*), psineček obecný (*Agrostis capillaris*), kostřava červená (*Festuca rubra* agg.), lipnice luční (*Poa pratensis* agg.) a dále jetel plazivý

(*Trifolium repens*), j. luční (*T. pratense*), jitrocel kopinatý (*Plantago lanceolata*), řebříček obecný (*Achillea millefolium* agg.) aj.

Na čerstvě vyřezaných plochách a dalších neudržovaných plochách na úbočí hřbetu najdeme druhy rudérálních stanovišť jako je krabilice zlatoplodá (*Chaerophyllum aureum*), k. mámivá (*Ch. temulum*), bršlice kozí noha (*Aegopodium podagraria*).

Navazující městská zástavba se projevuje především vysokým podílem zplaňujících a i vysázených druhů pěstovaných v zahradách a parcích. Vedle výše jmenovaných se jedná o šeřík (*Syringa* sp.), škumpu (*Rhus typhina*), rožce (*Cerasium* sp.), rozchodníky (*Sedum* sp.), barvínky (*Vinca minor*), jestřábník oranžový (*Hieracium aurantiacum*). Mnoho druhů okrasných skalek najdeme na svahu u schodů ve střední části PP. Při jižním okraji roste vysazená, nepůvodní borovice černá (*Pinus nigra*), která postupně čím dál víc zakrývá výhled na skalku z Žižkovy ulice.

Aktuální fauna

Na stromech v okolí PP i při jeho jihozápadním okraji je dosud několik ptačích budek, umístěných sem v 90. letech. Bývají obsazovány sýkorami (*Parus major*, *P. caeruleus*) nebo vrabcem domácím (*Passer domesticus*). Ten hnízdí pravděpodobně i v porostech dřevin v severní části PP, stejně jako pěnice černohlavá (*Sylvia atricapilla*), červenka obecná (*Erithacus rubecula*) nebo kos černý (*Turdus merula*). V území byl dále pozorován holub hřivnák (*Columba palumbus*) nebo rehek domácí (*Phoenicurus ochruros*), který minimálně v minulosti hnízdil ve výklenku na skalním výchozu. Za potravou nad lokalitu zaletuje jirůčka obecná (*Delichon urbicum*).

Z plazů se v území vyskytuje ještěrka obecná (*Lacerta agilis*) a slepýš křehký (*Anguis fragilis*). Na otevřených plochách, i přes pokročilou část sezóny a fakt, že většina travních porostů byla čerstvě pokosena, bylo při návštěvě pozorováno poměrně početně několik druhů denních motýlů, např. okáč luční a zední (*Maniola jurtina*, *Lasiommata megera*), bělásek řepkový a řepový (*Pieris napi*, *P. rapae*), babočka paví oko a admirál (*Inachis io*, *Vanessa atalanta*) či modrásek jehlicový (*Polyommatus icarus*). Za významnější lze považovat nález přástevníka kostivalového (*Euplagia quadripunctaria*), pozorovaného na hřbitku s vegetací mělkých půd ve střední části lokality.

Historický význam (převzato z plánu péče 2012-22)

Žižkova skalka je také historicky významným místem vyvýšeným nad Prachaticemi. Z této skalky řídil Jan Žižka 12.11.1420 obléhání města nebo odsud uděloval Karel Buquoy pokyny svým dělostřelcům při obléhání města během třicetileté války (25.9.1620). Na křemenném valu na okraji ZCHÚ stojí výklenková kaplička, která je kulturní památkou a také součástí křížové cesty, vedoucí z města ke hřbitovnímu kostelu sv. Petra a Pavla u Starých Prachatic. U severovýchodního okraje PP se nachází trojboký kamenný jehlan zhotovený z Prachatického dioritu, který je také kulturní památkou (převzato z plánu péče 2012-22).

Skalnímu útvaru se původně říkalo pouze Skalka. V roce 1905 byla prachatickými Němci lokalita přejmenována na Schiller-Felsen (Schillerova skála) a na severovýchodní okraj vysokého výchozu byla umístěna Schillerova plaketa a dvě pamětní desky. Odstraněny byly v roce 1918, kdy skála dostala český název Žižkova skalka (aniž by tento název byl kodifikován). Zpět byly desky osazeny a název změněn v r. 1938 a podruhé sejmuty v r. 1945. Dosud jsou na skále patrná místa, kde byly pamětní desky umístěny, a na vedlejší skalce je vytesán nápis SchillerFelsen (drobnepamatky.cz).

2.1.2 Přehled zvláště chráněných a významných ohrožených druhů rostlin a živočichů

druh	kategorie podle vyhlášky č. 395/1992 Sb.	stupeň ohrožení*	popis biotopu druhu v ZCHÚ a aktuální početnost nebo vitalita populace, další poznámky
tařice skalní Arduinova (<i>Aurinia saxatilis</i> subsp. <i>arduini</i>)	§3	C4a	druhotně, jednotky trsů v horní partii výchozu
sněžěnka podsněžník (<i>Galanthus nivalis</i>)	§3	C3	nepotvrzeno vzhledem k fenologii, druh uvádí Plán péče 2012–2022 (do 5 jedinců, zastíněné místo pod vzrostlými dřevinami v západní části PP), druhotně
svízel povázka (<i>Galium mollugo</i>)	-	C4b (DD)	druh uvádí Plán péče 2012–2022, v NDOP záznam z 5/2021, v době terénních šetření pro plán péče byly travní plochy pokoseny a druh nebyl zaznamenán
jestřábník oranžový (<i>Hieracium aurantiacum</i>)	-	C3	druhotný výskyt, nižší desítky jedinců v severní části
jestřábník myší ouško (<i>Hieracium lactucella</i>)	-	C2t	nepotvrzeno, druh uvádí Plán péče 2012–2022
jalovec obecný pravý (<i>Juniperus communis</i> subsp. <i>communis</i>)	-	C3	minimálně 4 jedinci, JZ od výklenkové kaple, vhodné prosvětlit plochu výskytu
modřenec hroznatý (<i>Muscari neglectum</i>)	-	C2b	druhotný výskyt, druh uvádí Plán péče 2012–2022, v NDOP záznamy z 5/2021
čmelák zemní (<i>Bombus terrestris</i>)	§3	-	hojně
čmeláci (<i>Bombus</i> spp.)	§3	-	nejméně 2 druhy
prástevník kostivalový (<i>Euplagia quadripunctaria</i>)		Směrnice o stanovištích, příloha II	pozorován 1 ex. v trávníku na přechodu vysokého výchozu a plochého hřbetu ve střední části lokality
ještěrka obecná (<i>Lacerta agilis</i>)	§2	VU	stálý výskyt
slepýš křehký (<i>Anguis fragilis</i>)	§2	NT	stálý výskyt
jiříčka obecná (<i>Delichon urbicum</i>)	-	NT	potravní biotop
čečetka tmavá (<i>Acanthis cabaret</i>)	-	NT	NDOP 2021, opakovaně, i v hnízdním období

* dle červených seznamů ČR:

2.1.3 Výčet a popis významných přirozených disturbančních činitelů působících v území v minulosti a současnosti

a) abiotické disturbanční činitele

Mrazové zvětrávání v dávné minulosti vytvořilo charakteristický vzhled skalního výchozu.

b) biotické disturbanční činitele

Hlavním biotickým disturbancím činitelem v území je člověk. Vysoká návštěvnost způsobuje sešlapávání vegetace a lokálně podporuje erozi. Z nejvyšší části skalního výchozu je výhled na centrum města a je proto velmi frekventovaným cílem návštěvníků, kteří se pohybují i přímo po skále, může docházet k jejímu poškozování, včetně znehodnocení jakékoliv části skalního výchozu sprejováním barev.

2.2 Historie využívání území a zásadní pozitivní i negativní vlivy lidské činnosti v minulosti a současnosti

a) ochrana přírody

Přírodní památka Žižkova skalka byla vyhlášena na základě návrhu Bohuslava Nauše 1.7.1989. Jako významný morfologický a krajinný prvek geologické povahy dosahuje lokalita vědeckého významu zejména v oboru geologie, je významně spjaté s historií města Prachatic a je z něj jedinečný výhled na město. Návrh na vyhlášení je však o dvě desetiletí starší a impulzem k němu byla především obava, že dojde k nežádoucí zástavbě, pokud skalní výchoz s blízkým okolím nebude chráněn.

Po vyhlášení byla na základě několika stížností až v r. 2003 řešena zanedbaná údržba zeleně na lokalitě a chybějící značení, které následně na jaře téhož roku zrealizovalo Sdružení Dřípatka, stejně jako prořezávku, odstranění náletů dřevin a ostružiníku u paty skály a na některých stěnách.

Poté delší dobu žádná opatření na lokalitě realizována nebyla. V r. 2009 je území popisováno jako velmi zanedbané, se vzrostlými dřevinami téměř zcela zakrývajícími skálu i výhled z ní, a znečištěné množstvím odpadků s tím, že Odbor ŽP Městského úřadu Prachatice jeví snahu situaci v brzké době řešit. Mezi lety 2009 a 2011 provedli členové Spolku Dřípatka každoročně odstraňování ostružiníku u paty skalního výchozu (plán péče 2012-22).

V době platnosti minulého plánu péče docházelo k prořezávkám a odstraňování výmladků dřevin zhruba v plánem péče navrhovaných tříletých intervalech. Během posledních zásahů byly mimo jiné odstraněny vzrostlé dřeviny ze samotného skalního výchozu a opakovaně vyřezány dřeviny a ostružiník podél jižního a východního úpatí skály. Vyřezán byl také porost trnek na západním svahu ve střední části lokality a během letošního léta byly zde i na dalších výše zmíněných plochách odstraněny výmladky dřevin.

V nedávné době byly také odstraněny barevné nápisy na skále.

Travnaté plochy dále od skály na východních a západních svazích a také podél východní hranice (úzký pás mezi porosty dřevin a chodníkem) jsou pravidelně (častěji) koseny.

Severní polovina území je prakticky souvisle zakryta dřevinami, jen místy jsou mezi vzrostlými stromy více rozvolněná místa s fragmenty acidofilních travníků mělkých půd a s několika vzrostlými jalovci. Spodní okraj severní poloviny a také část východní a západní hranice PP je pak porostlá neprostupnými křovinami (z velké části trnky). Teprve v nedávné době došlo k plošnému vyřezání části dřevin v této části PP (západní svah ve střední části PP), předchozí péče byla směřována z drtivé většiny do okolí hlavního skalního výchozu v jižní polovině území.

Celkově lze konstatovat, že donedávna byl požadavek odkrytého skalního výchozu při nastaveném managementu splněn jen po poměrně krátkou dobu a před další realizací opatření byly již dřeviny poměrně vzrostlé a zakrývaly spodní část výchozu.

Momentálně jsou všechny plochy, kde dochází k odstraňování dřevin, čerstvě vyřezány a zdá se, že alespoň na některých místech dochází k zásahům častěji (nebo po odstranění starších nárostů následuje častější eliminace výmladků). Takovýto přístup by měl napomoci vytvoření dlouhodobě více otevřeného prostoru s dobrou přehledností předmětu ochrany.

b) zemědělství

Na mapách Stablního katastru (1837) je území PP znázorněno jako (obecní) pastviny, na které na jihu navazují zahrady se stromy, z ostatních stran pole. Později postupně od jihu území zarostlo dřevinami, přičemž ještě v 50. letech 20. stol. byl hlavní výchoz zakryt méně než v současnosti a severní polovina území byla prakticky bez dřevin, s výjimkou nejsevernějšího cípu.

c) rekreace a sport

Skalka je historicky i v současnosti vzhledem ke své atraktivitě oblíbeným cílem vycházek obyvatel města i turistů. Těsně za východní hranicí PP navíc vede červeně značená turistická trasa, Svatopetrská naučná stezka (mj. informující o křížové cestě, jejíž součástí je kaplička v SV cípu PP) a Vyhlídková stezka kolem Prachatic. Stejná pěší cesta i menší na západním úpatí svahu navíc propojuje historické centrum se vzdálenějšími částmi města.

Je logické, že vzhledem k umístění lokality a její přístupnosti a atraktivitě budou vlivy pohybu lidí v území významné. Zahrnují zejména znečišťování lokality odpadky a psími exkrementy, intenzivní sešlap vegetace v některých částech území, který negativně ovlivňuje krátkostébelná společenstva či zvyšuje erozi, či poškozování skalního výchozu barvami ve spreji a v dlouhodobém horizontu i samotným pohybem osob po skále v nejexponovanějších místech na vrcholu vysokého výchozu.

Minulý plán péče zmiňuje jako problematickou vyšlapanou pěšinu u jižní hranice PP pod skalním výchozem. Zde došlo k odstranění kamenných šlapáků a zdá se, že cesta je dnes o něco méně používaná. Oproti tomu se zvýraznila spojka přes hřbet mezi parkovou pěšinou za východní hranicí PP a cestou k bytovému domu západně od PP. Ta je nicméně patrná již na leteckém snímku z 50. let 20. stol., poslední dobou je více využívána díky odstranění zapojených dřevin na západních svazích. Z obou stran začíná cestička různě dlouhými betonovými schody, přes hřbet na rozhraní vysokého a nízkého výchozu a přes trávník ve východní polovině ZCHÚ je pouze vyšlapaná pěšina, která se postupně rozšiřuje a prohlubuje. Také odbočka z této pěšiny k nejvyššímu místu výchozu se zdá výraznější než v minulosti.

d) jiné způsoby využívání

Z okolních zahrad se také do území rozšířily a stále šíří některé druhy pěstovaných rostlin a dřevin. Nebyl mezi nimi zjištěn žádný invazní druh a je vhodné je na lokalitě, která má částečně parkový charakter, zachovat, pokud nebudou ohrožovat předmět ochrany.

Území bylo zejména v době po vyhlášení ZCHÚ hojně využíváno jako výuková lokalita pro ZŠ a MŠ i jako plocha pro konání ekovýchovných programů CEV Dřípatka. I v současnosti je PP občasně exkurzním cílem.

2.3 Související plánovací dokumenty, správní akty a opatření obecné povahy

Územní plán města Prachatic ve znění změny č. 1, účinnost od 3.7.2020 – území PP vylíšeno jako přírodní plocha, obklopena vesměs plochami veřejných prostranství.

2.4 Současný stav zvláště chráněného území a přehled dílčích ploch

2.4.1 Základní údaje o útvarech neživé přírody

DP 1 – Křemenný skalní výchoz

Dílčí plocha je vymezena v jižní polovině PP a zaujímá vysoký skalní útvar i výchoz v úrovni terénu severně od skály, uvolněný od nárostů dřevin.

Na vysokém výchozu rostou v současné době jednotlivé zmlazující dřeviny do výšky okolo 1 m, terásky na východní a částečně jižní stěně jsou porostlé ostružiníkem. Také ve vrcholové části porůstají výchoz výmladky stromů a křovin, plochu několika m² pokrývá druhotně zde rostoucí skalník (*Cotoneaster* sp.). Nejvíce a nejstarších dřevin se na skále nachází v jižním cípu. Okrajová část skalního výchozu ze západní strany je mírně stíněna korunami vzrostlých stromů rostoucích na úpatí skály na DP 3. Na hřbítu a místy i na skalním výchozu se zachovaly fragmenty původní vegetace daných stanovišť – acidofilní trávníky mělkých půd a vegetace efemér a sukulentů.

Také v severní polovině území se místy nachází plošně menší výchozy křemenné žíly v úrovni terénu. Jedná se o střední část („hřbíték“) porostů dřevin (DP 6), plochu s výskytem jalovce obecného (DP 5) a trávnick v severním okraji PP (DP 4c). Drobné výchozy a balvany, oddělené od hlavního výchozu, se nachází také v trávniku v blízkosti pěšiny ve střední části území, vylíšeném jako DP 4b.

Přílohy:

T2 - Popis dílčích ploch a objektů mimo lesní pozemky a výčet plánovaných zásahů v nich

M3 - Mapa dílčích ploch a objektů

2.4.2 Základní údaje o plochách mimo lesní pozemky

DP 2 – Plochy s čerstvě vyřezanými dřevinami

Podél jižní a východní stěny velkého skalního výchozu (DP 2a) a na západním svahu ve střední části území (DP 2b) byla vylíšena dílčí plocha 2. Jedná se o místa s odstraňovanými dřevinami včetně porostů ostružiníku. Části plochy DP 2a lze spolu se samotným výchozem označit za místa v rámci PP, o která je pečováno nejdéle, zároveň zde v jižní části zůstávají ojediněle vzrostlé dřeviny včetně starší třešně přímo u paty skály. V delších intervalech byly především v jižní části plochy odstraňovány porosty křovin včetně ostružiníku, postupně byl plošný rozsah zvětšován. V DP 2b byl odstraněn především souvislý porost trnek a po krátké době vyřezány výmladky.

DP 3 – Plocha se vzrostlými stromy

Na západním úpatí velkého skalního výchozu v jižní části území se nachází plocha s několika starými jedinci jasanů a lip. Dříve zde bylo stromů více a podrost na některých místech tvořily křoviny. Část stromů a dřeviny v podrostu byly odstraněny, včetně těch rostoucích přímo u paty skály, podrost je v současné době intenzivněji kosen. Nejbližší stromy okraji korun lehce zasahují nad skalní výchoz. U paty skály na mnoha místech vyrůstá brečťan, který po skále dosazuje až do vrcholových částí.

DP 4 – intenzivněji kosené trávniky

Tři malé plošky travních porostů ve východní části PP, jejichž druhové složení svědčí o častém kosení (spolu s okolními parkovými plochami). Plochy DP 4a a DP 4b se nachází pod skalním výchozem a jsou obklopeny místy s vyřezávanými dřevinami (DP 2a), na DP 4b na severu navazuje neprostupný porost křovin (tnek), který tvoří okraj DP 6. Plocha DP 2c je situována na severním okraji PP a představuje úzký pás podél chodníku za hranicí PP, kolem kapličky a okolo lavičky v SV cípu ZCHÚ.

DP 5 – plocha s jalovcem obecným

V severní části PP ve vrcholových částech hřbítku se nachází poněkud rozvolněná plocha bez dřevin (díky mělké půdě a plochým výchozům křemenné žíly), zastíněná jen zčásti dřevinami rostoucími západně a východně od ní. U jižního okraje roste několik jedinců jalovce obecného. Podél skalního výchozu zůstávají zachovány fragmenty acidofilních suchých trávníků.

DP 6 – porosty dřevin

Severní polovina PP je téměř souvisle porostlá dřevinami, ať už se jedná o zapojené křoviny u jižního okraje a částečně na západních svazích, nebo o různě staré stromy a jejich nárosty ve zbytku plochy. Koruny stromů a nízko rostoucích větví překrývají na několika místech další malé výchozy křemenné žíly.

DP 7 – zpevněné plochy

Vzhledem k vymezení parcely zasahují na západě do území i zpevněné plochy příjezdové cesty k přilehlému bytovému domu a pěší cesta, která vede severním směrem.

Přílohy:

T2 - Popis dílčích ploch a objektů mimo lesní pozemky a výčet plánovaných zásahů v nich

M3 - Mapa dílčích ploch a objektů

2.5 Souhrnné zhodnocení stavu předmětů ochrany, výsledků předchozí péče, dosavadních ochrannářských zásahů do území a závěry pro další postup

A. útvary neživé přírody

útvary neživé přírody:	Křemenný skalní výchoz	
indikátory cílového stavu	aktuální hodnoty indikátorů a zhodnocení stavu a trendu vývoje útvaru neživé přírody ve vztahu k provedené péči a působícím vlivům	
Celistvost bez antropogenních poškození	Před několika lety byl skalní výchoz vyčištěn od posprejování barvami, během terénního šetření nebylo žádné poškození nebo znehodnocení zaznamenáno. Prognóza je však vzhledem k vysoké návštěvnosti značně nejistá.	
	stav:	dobrý
	trend vývoje:	? setrvalý
Skalní útvar nezakrytý vegetací alespoň z východní a horní strany	V letošním roce byly vyřezány dřeviny, jejich výmladky a porosty ostružiníku u jižního, východního a částečně západního úpatí skály. Před několika lety pak byly odstraněny vzrostlé dřeviny přímo z největšího skalního výchozu. Úpatí skály je tedy momentálně bez dřevinné vegetace. Pokud bude management pokračovat jako dosud, brzy začnou tyto plochy opět zarůstat. Západní strana je částečně cloněna starými stromy. Jedná se o vybrané jasany a lípy, které byly ponechány při některém z minulých zásahů v území. Několik nejbližších pak mírně přesahuje okrajem koruny přes vrcholové části skály. Přímo na skalním výchozu včetně vrcholových partií rostou v současné době nižší dřeviny (např. bříza). Terásku na východní stěně pak porůstá ostružiník, jehož výhony převisají po skále dolů. Zejména v jihozápadní části se pne po skále až na vrcholovou plošinu břečťan.	
	stav:	dobrý
	trend vývoje:	? zhoršující se
Alespoň část dalších (nízkých) výchozů nezakrytá vegetací	V severní polovině jsou viditelné výchozy křemenného valu v úrovni terénu s tím, že velká část míst zarůstá nebo je již plně zakryta dřevinami. V nedávné době byl uvolněn od dřevin pás výchozu navazující na velkou skálu, v délce okolo 15 m.	
	stav:	zhoršený
	trend vývoje:	? zlepšující se

2.6 Stanovení prioritních zájmů ochrany území v případě jejich možné kolize

Kolize zájmů ochrany území se nepředpokládají.

3. Plán zásahů a opatření

3.1 Výčet, popis a lokalizace navrhovaných zásahů a opatření v ZCHÚ

3.1.1 Rámcové zásady péče o ekosystémy a jejich složky nebo zásady jejich jiného využívání

a) péče o útvary neživé přírody

Rámcová směrnice péče útvary neživé přírody

Útvar	Skalní výchoz – DP 1
Typ managementu	Vyřezávání dřevin a jejich výmladků, včetně ostružiníku, na skále, jejich teráskách i na plochém hřebítku s odstraněním biomasy z lokality
Vhodný interval	1x za 3 roky
Minimální interval	1x za 5 let
Prac. nástroj / hosp. zvíře	Nůžky, pila (ruční, motorová)...
Kalendář pro management	Mimo vegetační období (listopad až začátek března), ostružiník lze i během vegetace
Upřesňující podmínky	
Typ managementu	Mechanické odstranění břečťanu ze skalního výchozu včetně vytrhání co největší části kořenů u paty skály z odstraněním biomasy z lokality
Vhodný interval	1x za 3 roky
Minimální interval	1x za 5 let
Prac. nástroj / hosp. zvíře	Nůžky, rýč, krumpáč,
Kalendář pro management	Kdykoliv (např. společně s ostružiníkem)
Upřesňující podmínky	Odstraňování kořenů s co nejmenším narušením terénu v těsné blízkosti skalního výchozu – bez mechanizace
Typ managementu	Kosení vegetace s charakterem acidofilních suchých trávníků s odstraněním biomasy z lokality
Vhodný interval	1x za 2 roky
Minimální interval	1x za 5 let
Prac. nástroj / hosp. zvíře	Křovinořez, hrábě
Kalendář pro management	Polovina června – polovina října (termíny v jednotlivých letech střídát)
Upřesňující podmínky	Při zmlazování dřevin v této ploše volit kratší interval, případně výmladky častěji odstraňovat ručně

b) péče o ekosystémy mimo lesní pozemky

Rámcová směrnice péče o ekosystémy mimo lesní pozemky

Ekosystém	Porosty tvořené výmladky dřevin (plochy po vyřezaných starších dřevinách) – DP2, do budoucna části DP5 a DP6
Typ managementu	Opakované odstraňování výmladků dřevin – častější seč, s odstraněním biomasy z pozemku
Vhodný interval	2-3x ročně
Minimální interval	1x ročně

Prac. nástroj / hosp. zvíře	Křovinořez, příp. nůžky, pila
Kalendář pro management	Duben až září
Upřesňující podmínky	Při intervalu 1x ročně bude výsledkem spíše udržování otevřeného charakteru lokality, při častějším odstraňování výmladků (případně po konzultaci s geologem a OOP s bodovým zatřením pařízků nejagresivnějších dřevin) je možné očekávat omezení výmladnosti a rozvoj travních porostů. Při odstraňování výmladků trnek, ostružiníku je vhodné i vytrhávání včetně části kořenů (ruční).

Ekosystém	Porosty dřevin – DP 6, DP 5, příp. DP 2, pokud zůstane více let bez péče
Typ managementu	Vyřezání dřevin – rozvolnění porostů a odkrytí skalního výchozu v úrovni terénu (DP 6, přednostně odstranění mladších a poškozených exemplářů), uvolnění jedinců jalovce obecného a odkrytí výchozu (DP 5), příp. eliminace zmlazujících dřevin, které nelze odstranit křovinořezem (DP 2)
Vhodný interval	Jednorázově, na DP 6 i po etapách (1x za 3-5 let)
Minimální interval	1x 10 let (DP 6)
Prac. nástroj / hosp. zvíře	Pila, sekera, (nůžky)
Kalendář pro management	Mimo vegetační období (listopad až začátek března),
Upřesňující podmínky	Po odstranění dřevin alespoň několik let management výmladků viz předchozí tabulka

Ekosystém	Kulturní trávníky (DP4), parkové plochy (DP 3)
Typ managementu	Opakované kosení s odstraněním biomasy z lokality
Vhodný interval	1-5x ročně
Minimální interval	1x ročně, DP 3 minimální varianta odstraňování výmladků dřevin 1x za 3 roky
Prac. nástroj / hosp. zvíře	Křovinořez, ručně vedená sekačka, lehká mechanizace
Kalendář pro management	Duben až září
Upřesňující podmínky	Možno sečení společně s plochami s výmladky dřevin (viz výše)

Ekosystém	Acidofilní suché trávníky (DP 5)
Typ managementu	Kosení v delších intervalech, s odstraněním biomasy z lokality
Vhodný interval	1x za 2 roky
Minimální interval	1x za 5 let
Prac. nástroj / hosp. zvíře	Křovinořez, hrábě
Kalendář pro management	Polovina června – polovina října (termíny v jednotlivých letech střídát)
Upřesňující podmínky	Při zmlazování dřevin v této ploše volit kratší interval nebo častější ruční odstraňování výmladků. Kosení možné společně s obdobným ekosystémem na DP 1 nebo naopak v jednotlivých letech střídát.

Celé území a zejména pak jižní polovinu je vhodné pravidelně čistit od odpadků (dle potřeby, ideálně 1x ročně).

d) péče o populace a biotopy rostlin a živočichů

Pro zachování charakteru lokality je vhodné podpořit výskyt společenstev rostlin, přirozeně se vyskytujících na obdobných stanovištích. Jedná se o suché acidofilní trávníky, acidofilní trávníky mělkých půd či acidofilní vegetaci efemér a sukulentů. Tyto biotopy jsou zde ohroženy zejména zastíněním a zarůstáním dřevinami, lokálně nadměrným sešlapem. Odstraňování dřevin za účelem odkrývání skalního výchozu včetně výmladků, případně kosení acidofilních trávníků v delších intervalech napomůže zachování daných biotopů. To je zároveň dobrým předpokladem i pro výskyt prástevníka kostivalového (*Euplagia quadripunctaria*).

Biodiverzitu území doplňuje řada druhů ptáků hnízdících v porostech dřevin. Není vhodné, ani reálné, aby byly odstraněny všechny dřeviny v území a došlo k likvidaci hnízdního prostředí ptactva, přesto je žádoucí podpořit a rozšířit nabídku hnízdních prostor. V 90. letech byly na území PP a v blízkém okolí instalovány ptačí budky, několik je jich na území PP dosud. Je vhodné kontrolovat jejich stav, opravovat je a případně doplnit několika dalšími.

3.1.2 Podrobný výčet navrhovaných zásahů a činností v území

a) útvary neživé přírody

Viz příloha T2.

Příloha:

T2 - Popis dílčích ploch a objektů mimo lesní pozemky a výčet plánovaných zásahů v nich

M3 - Mapa dílčích ploch a objektů

b) ekosystémy mimo lesní pozemky

Viz příloha T2.

Příloha:

T2 - Popis dílčích ploch a objektů mimo lesní pozemky a výčet plánovaných zásahů v nich

M3 - Mapa dílčích ploch a objektů

3.2 Zásady hospodářského nebo jiného využívání ochranného pásma včetně návrhu zásahů a přehledu činností

Ochranné pásmo PP tvoří z větší části zástavba, ať už jde o bytové nebo rodinné domy nebo obchodní a kancelářské budovy. Zejména u severní poloviny území jsou součástí PP také travnaté plochy a malé porosty dřevin parkového charakteru. Současné využívání PP není potřeba regulovat.

Do budoucna bude vhodné uvažovat o odstranění borovice černé rostoucí v OP u jihovýchodního okraje ZCHÚ, která bude postupně víc a víc zakrývat výhled na PP z větší vzdálenosti z tohoto směru.

3.3 Zaměření a vyznačení území v terénu

Území je v terénu označeno jednou tabulkou se státním znakem u jižního okraje (osazení tabulky bylo v nedávné době opraveno) a pruhovým značením, které není na některých místech dobře zřetelné.

Je vhodné pruhové značení obnovit a monitorovat stav tabulkového značení, i s ohledem na větší riziko vandalismu.

3.4 Návrhy potřebných administrativně-správních opatření v území

a) vyhledávací dokumentace

-

b) návrhy potřebných správních rozhodnutí o výjimkách, povoleních nebo souhlasech

-

c) ostatní

-

3.5 Návrhy na regulaci rekreačního a sportovního využívání území veřejností

Návštěvnost území je vysoká a za negativní vlivy lze označit především vyšlapávání pěšin a lokální sešlap na různých místech PP, odhazování odpadků a jiné znečišťování (psí exkrementy) či projevy vandalismu (ojediněle polámané dřeviny, posprejování skály apod.).

Je možné umístit v okolí PP více odpadkových košů (včetně sáčků na psí výkaly) či uvažovat o méně časté seči trávníků – především DP 4b, ale i DP 4a, kdy by vyšší porost mohl znesnadnit průchodnost. Dále je vhodné pravidla a možnosti pohybu v území znázornit na infotabuli na okraji PP.

Krajním řešením v případě vážného poškozování předmětu ochrany by bylo ohraničení vymezených pěšin a zákaz vstupu mimo ně či až úplný zákaz vstupu do území, což obvykle nebývá příliš účinné bez důkladné kontroly a vymáhání (což je často velmi problematické). V současné chvíli není nutně zapotřebí takový krok zvažovat.

3.6 Návrhy na vzdělávací a osvětové využití území

Místo je vhodnou exkurzní a výukovou lokalitou. Je vhodné časem nahradit infotabuli na jižním okraji území novou, zpracovanou aktuálnějším stylem.

3.7 Návrhy na průzkum či výzkum a monitoring předmětu ochrany území

Je žádoucí pravidelně kontrolovat stav předmětu ochrany a alespoň 1x ročně vyčistit území od odpadků.

4. Závěrečné údaje

4.1 Předpokládané orientační náklady hrazené orgánem ochrany přírody podle jednotlivých zásahů (druhů činností)

Druh zásahu (činnost)	Odhad množství (např. plochy)	Četnost zásahu za období plánu péče	Orientační náklady za období platnosti plánu péče (Kč)*
Kosení travního porostu (DP 3, DP 4) – ručně vedená sekačka	0,07 ha, postupně možná více	40x nebo více	76 000**
Kosení travního porostu (DP 1, DP 5) - křovinořez	0,02 ha	5x	3 000
Odstraňování výmladků dřevin křovinořezem	0,08 ha, postupně i více	18x	58 000
Odstranění náletu do 3 m výšky a nad 3 m, do 10 cm průměru pařízku	0,06 ha	1x	6 000
Kácení stromů s průměrem pařezu 21-30 cm	8 ks	1x	3200
Obnova pruhového značení	0,33 km	1x	500
Obnova tabulky se státním znakem	1 ks	1x	2 000
Obnova infotabule	1 ks	1x	20 000
N á k l a d y c e l k e m (Kč)			168 700

*Dle Nákladů obvyklých opatření MŽP 2021

** cena za opakované zásahy je ve všech případech zaokrouhlována na celé tisíce nahoru, není započítán jednorázový příplatek na malou plochu

4.2 Použité podklady a zdroje informací

Albrecht J. et al. (2003): Českobudějovicko. In: Mackovčín, P., Sedláček M. (eds.): Chráněná území ČR. Svazek VIII. AOPK ČR a Ekocentrum Brno, Praha.

Grulich V., Chobot K. [eds.] (2017): Červený seznam ohrožených druhů ČR. Cévnaté rostliny. – Příroda, Praha, 35: 1-178.

Hejda R., Farkač J. & Chobot K. [eds.] (2017): Červený seznam ohrožených druhů České republiky. Bezobratlí. – Příroda, Praha, 36: 1–612.

Chobot K. & Němec M. [eds.] (2017): Červený seznam ohrožených druhů České republiky. Obratlovci. – Příroda, Praha, 34: 1–182.

Kubát K., Hrouda L., Chrtek J. jun., Kaplan Z., Kirschner J., Štěpánek J., eds. (2002): Klíč ke květeně ČR. Academia Praha.

Kovačiková L. et al. (2009): Plán péče o PP Žižkova skalka na období 2012 -2022.

Nálezová databáze ©AOPK ČR 2021

Mapový server AOPK ČR (mapomat AOPK): <http://mapy.nature.cz/mapinspire/>

Mapový server České geologické služby: www.geology.cz

Geoportál Jihočeského – mapy pro oblast životního prostředí: <http://geoportal.plzensky-kraj.cz>

Nahlížení do katastru nemovitostí: <http://nahlizenidokn.cuzk.cz/>

Ústřední seznam ochrany přírody (ÚSOP): <http://drusop.nature.cz/>

URL: www.geoportal.cenia.cz

URL: <http://www.mapy.cz>

URL: <https://archivnimapy.cuzk.cz/>

4.3 Seznam používaných zkratek

DP – dílčí plocha

OP – ochranné pásmo

OOP – orgán ochrany přírody

ZCHÚ – zvláště chráněné území

4.4. Podklady pro plán péče zpracoval

Spolek Ametyst – sekce ochrana přírody

Starý Plzenec 684

(na zpracování se podílely Ing. Vlasta Benediktová, Mgr. Štěpánka Čížková)

říjen 2021

Plán péče není dílem autorským, ale úředním podle § 3 písm. a) zákona č. 121/2000 Sb. (autorský zákon).

5. Přílohy

Tabulky: Příloha T2 - **Popis dílčích ploch a objektů mimo lesní pozemky a výčet plánovaných zásahů v nich**

(Tabulka k bodům 2.4.2, 2.4.3 a 2.4.4 a k bodu 3.1.2).

Mapy: Příloha M1 - **Orientační mapa s vyznačením území**

Příloha M2 - **Katastrální mapa se zákresem ZCHÚ a jeho ochranného pásma**

Příloha M3 - **Mapa dílčích ploch a objektů**

Vrstvy: Příloha V1 - **Digitální grafické znázornění průběhu hranic dílčích ploch**

Fotografie: Příloha F1 – **Vybraná fotodokumentace**

Protokol o způsobu vypořádání připomínek, kterým se zároveň plán péče schvaluje

Příloha T2 - Popis dílčích ploch a objektů mimo lesní pozemky a výčet plánovaných zásahů v nich
(Tabulka k bodům 2.4.2, 2.4.3 a 2.4.4 a k bodu 3.1.2).

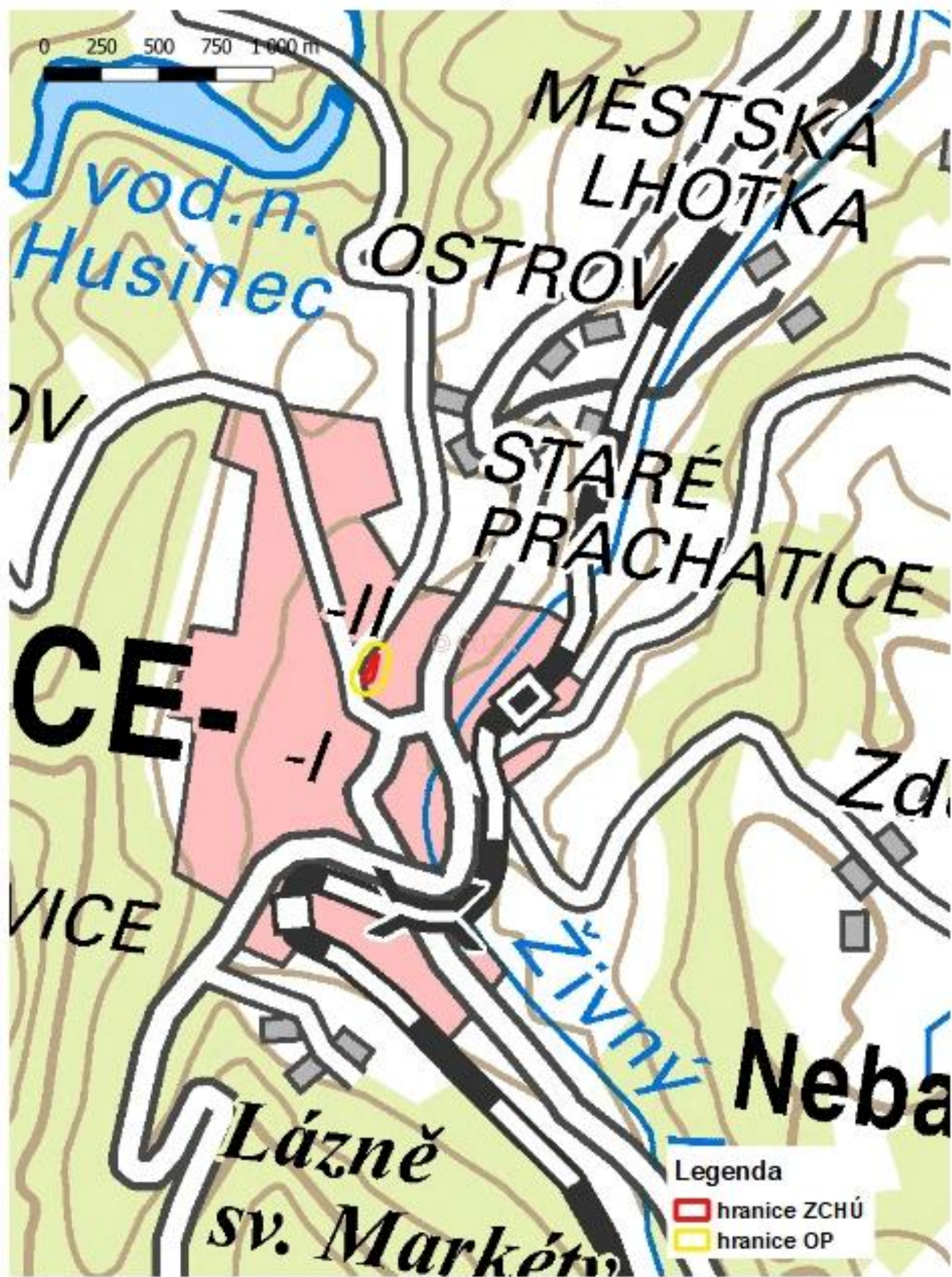
označení dílčí plochy	výměra (ha)	stručný popis charakteru plochy nebo objektu a dlouhodobý cíl péče	doporučený zásah	naléhavost	termín provedení	interval provádění
1	0,055	Křemenný skalní výchoz <u>Cíl péče:</u> udržet skalní výchoz odkrytý a nezastíněný a zachovat přehlednost lokality	Vyřezání dřevin, výmladků a křovin (včetně odstranění ostružiníku) rostoucích na skále a teráskách a odstranění alespoň části dřevin na vrcholových partiích výchozu.	2	Mimo vegetační období (XI – zač. III), ostružiník možno i během vegetace	1x za 3 roky
			Mechanické odstranění břečťanu ze skály, včetně co největší části kořenů u paty skalního výchozu.	2	Kdykoliv	1x za 3 roky
			Kosení travního porostu na hřbitku (fragmenty acidofilních trávníků mělkých půd a vegetace efemér a sukulentů), při zmlazování dřevin (v těchto místech je minimální) i s odstraněním těchto výmladků.	3	Pol. VI – pol. X (termíny možno v jednotlivých letech střídát)	1x za 2 roky
			Sběr odpadků, očištění skály od posprejování	3	Kdykoliv	dle potřeby
2	0,065 (2a: 0,035, 2b: 0,030)	Plochy s čerstvě vyřezanými dřevinami východně (2a) a západně (2b) od skály <u>Cíl péče:</u> omezit zmlazování dřevin, udržet dlouhodobě otevřený charakter ploch.	Pravidelné odstraňování výmladků vyřezaných dřevin – sečí křovinořezem. V případě, že výmladky či ostružiník budou v době prvního zásahu již příliš velké, provést nejprve jejich ruční vyřezání, v následujícím termínu pak sečí křovinořezem. V dlouhodobějším horizontu připojení k sousedním travnatým plochám (DP 4a a 4b), již od začátku možno kosit ve stejných termínech (včetně plochy 2b)	2	IV- IX. Vyřezání větších výmladků spíše mimo vegetaci	2-3x ročně
			Sběr odpadků	3	Kdykoliv	dle potřeby
3	0,04	Plocha se vzrostlými jasaný a lipami u jihozápadní stěny skalního výchozu. <u>Cíl péče:</u> udržet rozvolněný parkový charakter porostu a tím přehlednost lokality.	Kosení podrostu nebo alespoň eliminace výmladků dřevin v delších časových intervalech	3	IV- IX	1-3x ročně nebo eliminace výmladků 1x za 3 roky
			Sběr odpadků	3	Kdykoliv	dle potřeby

označení dílčí plochy	výměra (ha)	stručný popis charakteru plochy nebo objektu a dlouhodobý cíl péče	doporučený zásah	naléhavost	termín provedení	interval provádění
4	0,027 (4a: 0,007, 4b: 0,008, 4c: 0,012)	Intenzivněji kosené trávníky, 3 malé plošky ve východní části PP. <u>Cíl péče:</u> zachování otevřených ploch	Možno opakovaná seč (např. s okolními plochami parkového charakteru mimo PP) nebo méně časté kosení (2x ročně) a zachování vyšší vegetace (horší prostupnost pro návštěvníky). Později i společná seč s DP 2.	3	IV-IX	2-5x ročně
5	0,017	Otevřenější plocha v porostech dřevin s výchozy křemenné žíly, fragmenty vegetace acidofilních suchých trávníků a několika exempláři jalovce obecného. <u>Cíl péče:</u> zlepšení podmínek pro jalovec obecný a zároveň odkrytí části křemenného výchozu, zachování fragmentu acidofilních suchých trávníků	Uvolnění jedinců jalovce obecného a odhalení skalních výchozů vyřezáním dřevin v jejich okolí a eliminace výmladků těchto dřevin v následujících letech (obdobně jako u DP2)	2	Mimo vegetační období (XI – zač. III), následná likvidace výmladků IV - IX	Jednorázově či po částech, eliminace výmladků několik následujících let 2-3x ročně.
			Kosení travního porostu na hřbitku (acidofilní suché trávníky), při zmlazování dřevin (v těchto místech je minimální) i s odstraněním těchto výmladků.	3	Pol. VI – pol. X (termíny možno v jednotlivých letech střídát)	1x za 2 roky
6	0,089	Porosty dřevin <u>Cíl péče:</u> rozvolnění porostů a tím zlepšení přehlednosti lokality a odhalení částí křemenného valu, omezení šíření expanzivních křovin (trnka, ostružiník) a nadměrné výmladnosti vyřezaných dřevin	Rozvolnění porostu zejména v okolí křemenných výchozů vyřezáním částí stromů (přednostně mladších nebo poškozených) a křovin. S odstraňováním výmladků v následujících letech (obdobně jako u DP2), trnky a další expanzivnější a dobře zmlazující druhy (zejm. ostružiník) možno vytrhávat i s kořeny.	2	Mimo vegetační období (XI – zač. III), následná likvidace výmladků IV - IX	Na více etap, likvidace výmladků 2-3x ročně
7	0,015	Zpevněné plochy	Bez zásahu	-	-	-

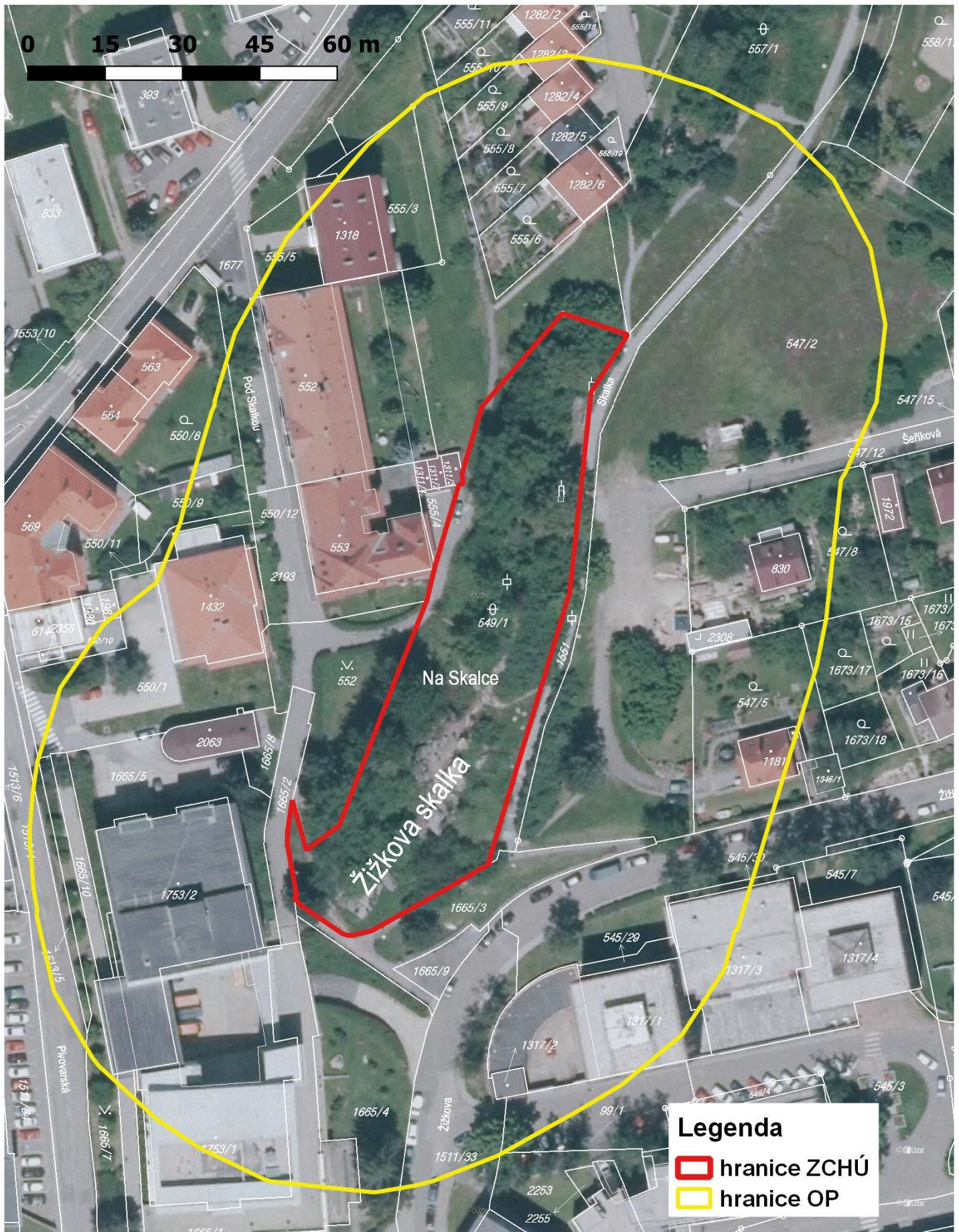
naléhavost - stupně naléhavosti jednotlivých zásahů pro období platnosti plánu péče se uvádí podle následujícího členění:

1. stupeň - zásah nutný (nelze odložit, je nutný pro zachování předmětu ochrany),
2. stupeň - zásah potřebný (jeho neprovedení neohrožuje existenci předmětu ochrany, zhorší však jeho kvalitu),
3. stupeň - zásah doporučený (odložitelný, jeho neprovedení neohrožuje existenci ani kvalitu předmětu ochrany v období platnosti plánu péče, jeho provedení však povede k jeho zlepšení).

Příloha M1 - Orientační mapa s vyznačením území



Příloha M2 - Katastrální mapa se zákresem ZCHÚ a jeho ochranného pásma



Příloha M3 - Mapa dílčích ploch a objektů



Příloha F1 – Vybraná fotodokumentace (září 2021, není-li uvedeno jinak)



Foto 1: Z část vrcholových partií vysokého výchozu (DP1)



Foto 2: J okraj skalního výchozu (DP1), dole a vpravo část DP2a



Foto 3: výchoz v úrovni terénu, S část DP 1



Foto 4: Stejná plocha v červnu 2021



Foto 5: Jižní okraj DP2a, červen 2021



Foto 6: -dtto- po vyřezání náletů



Foto 7: jižní okraj DP2b na hranici s DP1



Foto 8: DP 2b v červnu 2021



Foto 9: pohled na stejnou plochu opačným směrem po odstranění výmladků

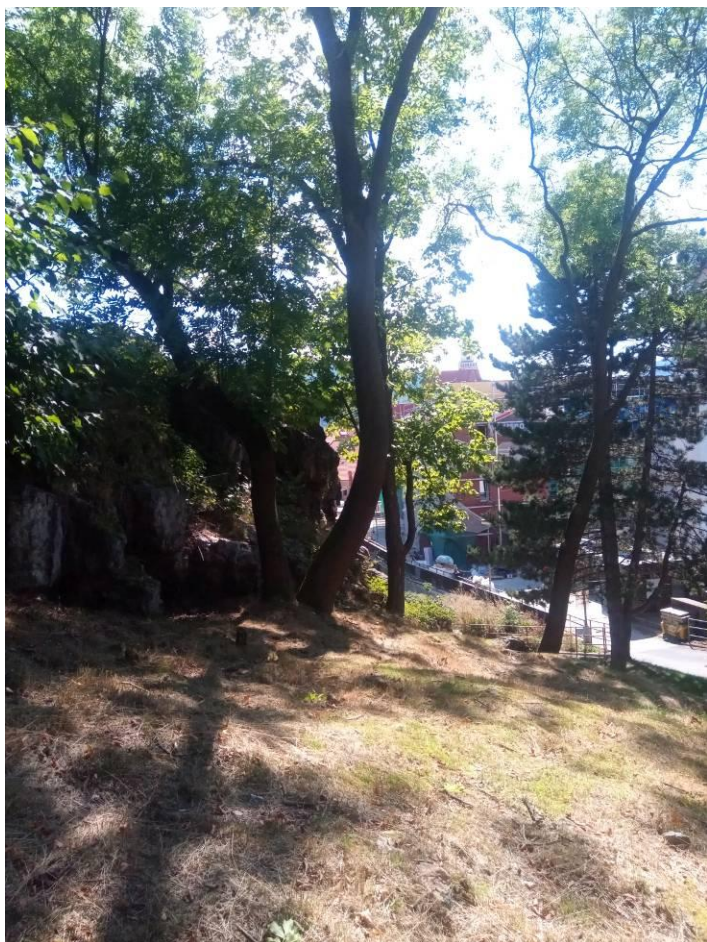


Foto 10: jižní část DP 3



Foto 11: vpředu DP 4a, uprostřed část DP 2a, v pozadí DP 4b



Foto 12: DP 4b se vstupem na pěšinu na vrchol skály a přes skalní hřbet



Foto 13: DP 4a , jižní okraj



Foto 14: Jalovce v DP 5, červen 2021



Foto 15: DP 5



Foto 16: Rozhraní DP 4c a DP 6



Foto 17: rozhraní DP 4c a DP 6 s drobnými výchozy křemenné žíly



Foto 18: přástevník kostivalový (*Euplagia quadripunctaria*)