

Dne 25. 8. 2008 schválila
Marešková
čj: KUZEL 15189/2008 022L

KRAJSKÝ ÚŘAD
JIHOČESKÝ KRAJ
odbor životního prostředí,
zemědělství a lesnictví
U Zimního stadionu 1952/2
370 76 České Budějovice (9)

PLÁN PÉČE

PRO OBDOBÍ 2008 – 2017

PŘÍRODNÍ PAMÁTKA U NAROVCŮ



Prosinec 2007

EIA SERVIS s.r.o.
České Budějovice

Plán péče

Přírodní památka U Narovců

Pro období: 2008 – 2017

1. Základní identifikační a popisné údaje

1.1. Evidenční kód ZCHÚ, kategorie IUCN : 1611, přírodní památka

1.2. Platný právní předpis nebo rozhodnutí o vyhlášení ZCHÚ:

Zřízeno: vyhláškou Okresního úřadu v Prachaticích

Číslo: 1/92

Dne: 3. 3. 1992 s účinností od 15. 4. 1992

1.3. Územně správní členění, překryv s jinými chráněnými územími a příslušnost k soustavě Natura 2000

Kraj:	Jihočeský
Obec s rozšířenou působností třetího stupně:	Vimperk
Obec:	Čkyně
Katastrální území:	Onšovice u Čkyně

Národní park:	nenachází se
Chráněná krajinná oblast:	nenachází se
Jiný typ chráněného území:	nenachází se

Natura 2000	
Ptačí oblast:	nenachází se
Evropsky významná lokalita	nenachází se

Orientační mapa a vymezení zájmového území viz Přílohy č. 1 a 2.

1.4. Vymezení území podle současného stavu katastru nemovitostí

Mapka katastru nemovitostí nad leteckým snímkem byla poskytnuta Krajským úřadem. Informace o parcelách byly staženy z volně přístupných stránek katastrálního úřadu, které umožňují nahlížení do katastru nemovitostí. Mapka je Přílohou č. 3, úplné údaje o každé parcele a každém vlastníkovi (celé jméno, úplná adresa, podíl spoluvlastnictví atd.) jsou Přílohou č. 4.

Zvláště chráněné území

Parcela č. dle KN	Druh pozemku	Způsob využití	Výměra parcely (m ²)	Výměra v ZCHÚ cca (m ²)	Číslo LV	Vlastník
Katastrální území: Onšovice u Čkyně						
684/1	Ostatní plocha	Neplodná půda	407	407	779	p. Staněk, Onšovice
684/2	Ostatní plocha	Neplodná půda	138	138	1260	p. Krejsa, Novosedly p. Luks, Příbram
684/3	Ostatní plocha	Neplodná půda	16	16	627	p. Špalek, Žár
679/2	Trvalý travní porost		145	145	1079	pí Kursová, Onšovice
679/5	Trvalý travní porost		1 374	1 374	1079	pí Kursová, Onšovice
679/11	Trvalý travní porost		43	43	779	p. Staněk, Onšovice
679/12	Trvalý travní porost		4 847	4 847	627	p. Špalek, Žár
679/13	Trvalý travní porost		4 550	4 550	47	pí Šochmanová D. pí Šochmanová J. obě Strakonice
679/14	Trvalý travní porost		64	64	10001	obec Čkyně
679/15	Trvalý travní porost		26	26	627	p. Špalek, Žár
679/16	Trvalý travní porost		26	26	627	p. Špalek, Žár
708/1	Ostatní plocha	Neplodná půda	11 257	11 257	1260	p. Krejsa, Novosedly p. Luks, Příbram
708/3	Trvalý travní porost		943	943	423	pí Hůlovcová, Čkyně
708/4	Trvalý travní porost		22	22	1260	p. Krejsa, Novosedly p. Luks, Příbram
708/5	Trvalý travní porost		84	84	1260	p. Krejsa, Novosedly p. Luks, Příbram
708/6	Trvalý travní porost		35	35	779	p. Staněk, Onšovice
708/9	Ostatní plocha	Neplodná půda	172	172	1250	AOPK ČR Praha
708/10	Ostatní plocha	Neplodná půda	126	126	779	p. Staněk, Onšovice
708/11	Ostatní plocha	Neplodná půda	1 742	1 742	627	p. Špalek, Žár
708/13	Ostatní plocha	Neplodná půda	475	475	800	p. Linhart, Čkyně
708/14	Ostatní plocha	Neplodná půda	21	21	1263	p. Černý, Prachatice
708/15	Ostatní plocha	Neplodná půda	133	133	1216	p. Hlavnička, Písek
708/16	Ostatní plocha	Neplodná půda	34	34	47	pí Šochmanová D. pí Šochmanová J. obě Strakonice
708/18	Ostatní plocha	Neplodná půda	3	3	63	p. Smola, Netolice
708/19	Ostatní plocha	Neplodná půda	303	303	63	p. Smola, Netolice
708/20	Ostatní plocha	Neplodná půda	88	88	10001	obec Čkyně
716	Ostatní plocha	Neplodná půda	590	590	800	p. Linhart, Čkyně
717	Ostatní plocha	Neplodná půda	429	429	429	p. Šochman, Onšovice
732	Ostatní plocha	Neplodná půda	258	258	424	p. Kutheil, Onšovice
Celkem výměra ZCHÚ				28 351 m², tj. 2,8351 ha		

Ochranné pásmo

Ochranné pásmo není speciálně vyhlášeno. Podle ustanovení § 37 odst. 1 zákona ČNR č. 114/92 Sb. je jím území do vzdálenosti 50 m od hranic zvláště chráněného území. Výčet parcel by byl velice dlouhý (mapka viz Příloha č. 3). Všechny parcely se nacházejí na katastrálním území Onšovice u Čkyně.

V ochranném pásmu převažují trvalé travní porosty, méně je zastoupena orná půda a ostatní pozemky (většinou neplodná půda). V ochranném pásmu stojí jeden dům.

1.5. Výměra ZCHÚ podle parcelního vymezení

Výměra všech lesních pozemků (PUPFL) podle parcelního vymezení	0
Výměra všech zemědělských pozemků (ZPF) podle parcelního vymezení	1,2159 ha
Výměra všech vodních ploch a toků podle parcelního vymezení	0
Výměra všech zastavěných ploch včetně komunikací podle parcelního vymezení	0
Výměra všech ostatních ploch podle parcelního vymezení	1,6192
Celková výměra ZCHÚ	2,8351 ha

1.6. Hlavní předmět ochrany

1.6.1. Předmět ochrany podle zřizovacího předpisu

Ve vyhlášce Okresního úřadu v Prachaticích č. 1/92 ze dne 3. 3. 1992 je ve článku 1 uveden jen výčet parcel nově navržených ZCHÚ. Ve složce údajů k návrhu tohoto ZCHÚ je jako důvod ochrany uvedeno „*Významné naleziště organismů doprovázejících vápence*“.

1.6.2. Hlavní předmět ochrany – současný stav

A. společenstva

Název společenstva	Podíl plochy v ZCHÚ	Popis biotopu společenstva
--------------------	---------------------	----------------------------

mezofilní až semixeroterní travobylinné porosty svazů <i>Bromion a Koelerio</i> – <i>Phleion</i> s výchozy a společenstvy mělkých půd <i>Hyperico perforaci</i> – <i>Scleranthion perennis a Violion caninae</i>	cca 40 %	Mozaika druhově bohatých trávníků s druhy jako <i>Brachypodium pinnatum</i> , <i>Koeleria pyramidata</i> , <i>Avenula pubescens</i> , <i>Centaurea scabiosa</i> , <i>Polygala comosa</i> , <i>Carlina acaulis</i> , <i>Sanguisorba minor</i> , <i>Linum catharticum</i> Na výchozech <i>Sedum acre</i> , <i>Sempervivum tectorum</i> , <i>Thymus pulegioides</i> , <i>Jasione montana</i> , <i>Hieracium pilosella</i> , <i>Scleranthus perennis</i> , <i>Potentilla neumanniana</i> , <i>Anthyllis vulneraria</i> , <i>Acinos arvensis</i> , <i>Ajuga genevensis</i> , <i>Trifolium montanum</i> . Významné druhy: <i>Juniperus communis</i> , <i>Epipactis purpurea</i> , <i>Botrychium lunaria</i>
--	----------	--

B. druhy

Rostliny:

Název druhu	Aktuální početnost nebo vitalita populace v ZCHÚ	Stupeň ohrožení	Popis biotopu druhu	Zdroj údajů
Vratička měsíční <i>Botrychium lunaria</i>	Několik exemplářů Málo početná populace	Ohrožený dle zákona Silně ohrožený dle ČK	při západní hranici před začátkem koseného západního výběžku pod kamenným snosem	Vlastní průzkum 2007
Kruštík tmavočervený <i>Epipactis atrorubens</i>	Cca 40 kvetoucích ex. Vitalní populace	Ohrožený dle zákona Ohrožený dle ČK	při západní hranici před začátkem koseného západního výběžku pod kamenným snosem	Vlastní průzkum 2007
Jalovec obecný <i>Juniperus communis</i>	Několik keřů Málo početná populace	Ohrožený dle ČK	Ve střední části svahu	Vlastní průzkum 2007
Hořeček český <i>Gentianella bohemica</i>	Výskyt pravděpodobně do roku 1991 V roce 2007 neověřen	Kriticky ohrožený dle zákona Kriticky ohrožený dle ČK		Rezervační kniha PP, údaj z roku 1991
Hořeček nahořklý <i>Gentianella amarella</i>	Výskyt pravděpodobně do roku 1992 V roce 2007 neověřen	Silně ohrožený dle zákona Kriticky ohrožený dle ČK		Rezervační kniha PP, údaj z roku 1991
Vstavač kukačka <i>Orchis morio</i>	V roce 2004 20 ks V roce 2007 neověřen	Silně ohrožený dle zákona Silně ohrožený dle ČK		Ing. Pavlíčko, Správa CHKO a NP Šumava

Ve sloupci stupeň ohrožení je uvedeno zařazení druhu do jedné ze tří kategorií dle vyhlášky č. 395/1992 k zákonu ČNR č. 114/1992 Sb. o ochraně přírody a krajiny a zařazení do jedné ze čtyř kategorií dle červené knihy - publikace Komentovaný červený seznam květeny jižní části Čech (Chán a kol. AOPK 1999).

Podrobný rozbor flóry je obsažen v Botanickém inventarizačním průzkumu, který byl v roce 2007 zpracován.

Živočichové:

Výskyt živočichů v lokalitě není dostatečně doložen. V rezervační knize je výčet zajímavějších motýlů z doby před vyhlášením ZCHÚ (přelom 80. – 90. let). Za

zmínku stojí otakárek fenyklový a otakárek ovocný (*Papilio machaon*, *P. podalirius*), které jsou oba zvláště chráněné ve smyslu zákona č. 114/1992 Sb. v kategorii „druhy ohrožené“. Z latinského názvosloví výčtu není zřejmé, které druhy modráskovitých se v lokalitě vyskytovaly (zda rod ohniváček nebo modrásek). Výskyt upřesnil ing. Pavlíčko na základě dlouhodobé znalosti uvedeného území. V lokalitě se vyskytuje hojně modrásek ušlechtilý (*Polyommatus amandus*), sporadicky se zde vyskytuje modrásek černočárý (*Pseudophilotes baton*), do roku 2002 se zde vyskytoval modrásek hnědoskvrnný (*Polyommatus daphnis*), který je celkově na ústupu, ale jeho výskyt nelze vyloučit. Žádný z uvedených druhů není zvláště chráněným ve smyslu zákona. Modrásci černoskvrnný a jetelový (*Maculinea arion*, *M. bellargus*) se zde již nevyskytují. Obratlovci nejsou z lokality specifikováni v žádných materiálech.

1.7. Dlouhodobý cíl péče

Území přírodní památky U Narovců je územím, kde dlouhodobým cílem je zachování hodnotného ekosystému druhotného bezlesí s výskytem zvláště chráněných druhů rostlin a živočichů a druhů Červeného seznamu. Zachování tohoto ekosystému je možné pouze prostřednictvím trvalé péče.

2. Rozbor stavu zvláště chráněného území s ohledem na předmět ochrany

2.1. Stručný popis území a charakteristika jeho přírodních poměrů

Přírodní památka U Narovců se nachází zhruba 500 m jihozápadně od obce Onšovice a zhruba 4 km západojihozápadně od Čkyně. Rozkládá se na katastrálním území Onšovice u Čkyně, která správně spadá pod město Čkyně. Jedná se o travobylinné porosty, louky a pastviny, na poměrně prudkém jižně orientovaném svahu s krásným výhledem na okolní krajinu.

Dle geomorfologického členění patří území do soustavy Šumavské, geomorfologického celku Šumavské podhůří, podcelku Vimperská vrchovina. Nadmořská výška území se pohybuje v rozmezí cca 595 - 642 m n. m.

Horninovým podkladem je biotitická pararula, v níž jsou drobné vložky krystalického vápence, který se ve svahu projevuje několika menšími výchozy. Půdním pokryvem je na vápenci rendzina typická, mimo vápencové podloží pak kambizem dystriická.

Přírodní památka se nachází v povodí 1-08-02-020 Spůlka od Košínského potoka po ústí do Volyňsky (Příloha č. 5). Klimaticky spadá území přírodní památky do vlhkého vrchovinového okrsku mírně teplé oblasti, suma srážek cca 650 mm, průměrná roční teplota 6°C.

Rekonstrukční vegetací širšího území jsou kyselé doubravy třídy *Quercetea robori - petraea*. Jako potenciální vegetace (tj. taková, která by se zde vyvinula, kdyby na ni

přestal působit člověk) je v celé širší oblasti mapována biková a/nebo jedlová doubrava (*Luzulo albidae - Quercetum petraeae, Abieti - Quercetum*). Uvedené údaje jsou zatíženy chybou příliš hrubého měřítka. Na vápencových vložkách by vegetace byla pravděpodobně značně bohatší. Současný vegetační pokryv přírodní památky je popsán v kapitole 2.5. *Současný stav ZCHÚ a přehled dílčích ploch*. Předmětem ochrany je významné naleziště organismů doprovázejících vápence.

Seznam zvláště chráněných druhů rostlin a živočichů v lokalitě je uveden na následující straně.

Přehled zvláště chráněných druhů rostlin a živočichů dokladovaných z lokality:

Název druhu	Aktuální početnost nebo vitalita populace v ZCHÚ	Kategorie podle vyhlášky č. 395/1992 Sb.	Poznámka
Kruštík tmavočervený <i>Epipactis atrorubens</i>	Cca 40 kvetoucích jedinců Vitalní populace	Ohrožený	Vlastní průzkum 2007
Vratička měsíční <i>Botrychium lunaria</i>	Několik exemplářů Málo početná populace	Ohrožený	Vlastní průzkum 2007
Vstavač kukačka <i>Orchis morio</i>	V roce 2004 20 ks V roce 2007 neověřen	Silně ohrožený	Ing. Pavlíčko, Správa CHKO a NP Šumava
Hořeček český <i>Gentianella bohemica</i>	Výskyt pravděpodobně do roku 1991 V roce 2007 neověřen	Kriticky ohrožený	Rezervační kniha (údaj z roku 1991)
Hořeček nahořklý <i>Gentianella amarella</i>	Výskyt pravděpodobně do roku 1992 V roce 2007 neověřen	Silně ohrožený	Rezervační kniha (údaj z r. 1991)
Otakárek fenyklový <i>Papilio machaon</i>	V současnosti ojedinělý výskyt	Ohrožený	Ing. Pavlíčko, Správa CHKO a NP Šumava
Otakárek ovocný <i>Papilio podalirius</i>	Doložen z roku 1991 Nyní pravděpod. vyhynulý	Ohrožený	Ing. Pavlíčko, Správa CHKO a NP Šumava

2.2. Historie využívání území a zásadní pozitivní a negativní vlivy lidské činnosti v minulosti

Zhruba do vyhlášení územní ochrany byl svah pastvinou ovcí z dolní samoty. Horní část kosilo zdejší Jednotné zemědělské družstvo a sušilo seno. Louky byly hnojené a stráž měla nahoře holý vršek velikosti cca 10 m² (údaje Ing. Pavlíčko, Správa CHKO a NP Šumava). Dlouhodobým obhospodařováním na pestrém, lokálně úživném vápencovém podkladě, se vytříbilo odpovídající společenstvo rostlin, druhově velice bohaté. V devadesátých letech pastva ustala, neboť chov ovcí byl ukončen.

Jak vyplývá z karty území navrženého k ochraně uložené v Rezervační knize, na přelomu 80. – 90. let minulého století rostly ve svahu dva druhy hořečků (*Gentianella bohemica*, *G. amarella*) a vstavač kukačka (*Orchis morio*). Hořečky nebyly v posledních cca 15 letech ověřeny. Vstavač kukačka byl naposledy nalezen v lokalitě v roce 2004.

Managementové zásahy na lokalitě přírodní památky jsou zmíněny v kapitole 2.6. *Zhodnocení výsledků předchozí péče a dosavadních zásahů do ZCHÚ a závěry pro další postup.*

2.3. Související plánovací dokumenty, správní rozhodnutí a právní předpisy

Přírodní památka U Narovců nezahrnuje lesní pozemky, nevztahuje se na ni LHP.

2.4. Škodlivé vlivy a ohrožení území v současnosti

Plocha není příliš poškozena zřetelnými škodlivými vlivy, které by byly dobře identifikovatelné. Okraje jsou ruderalizované, ale ruderální pás není příliš široký. Plocha je vystavena náletům dřevin a zarůstání, ale pravidelné kosení a přepásání zabraňuje jejich přílišnému rozšíření. Spektrum je květnaté a bohaté, nicméně hořečky z něho vymizely. Lze jen odhadovat, nakolik je plocha vystavena škodlivým vlivům, které mají svůj původ daleko od lokality (kyselé deště, spady dusíku), a nakolik je jimi charakter přírodní památky ohrožen, a nakolik se negativně projevuje změna obhospodařování.

2.5. Současný stav ZCHÚ a přehled dílčích ploch

Na základě terénního průzkumu provedeného během vegetační sezóny roku 2007 bylo zájmové území rozděleno na následující plochy:

1. Travobylinný porost
 - 1a: Květnaté ovsíkové louky
 - 1b: Druhově bohaté mezofilní a semixerotemní trávniky
 - 1c: Ochuzené travobylinné porosty
2. Porosty křovin

V následujícím textu jsou jednotlivé typy ploch stručně charakterizovány.

Plocha č. 1a:

Květnaté ovsíkové louky zaujímají celou severní část přírodní památky a dvě menší plochy při západní hranici. Jedná se o mezofilní travobylinná společenstva svazu *Arrhenatherion*, vegetačně pestrá. Z trav dominuje ovsík a kostřavy (*Arrhenatherum elatius*, *Festuca pratensis*, *F. rubra*), dále se uplatňují zejména bojínek a ovsíř pýřitý (*Phleum pratense*, *Avenula pubescens*). Trávy doplňuje celé spektrum charakteristických lučních bylin, jako kopretina, chrastavec, zvonek rozkladitý, jetel luční, štirovník růžkatý (*Chrysanthemum leucanthemum* s.l., *Knautia arvensis*, *Campanula patula*, *Trifolium pratense*, *Lotus corniculatus*) a další. V nejzápadnějším výběžku byl zaznamenán nápadný porost svízeľky chlupaté (*Cruciata laevipes*). V loukách nebyly zaznamenány žádné zvláště chráněné ani unikátní rostlinné druhy, ale spektrum luk je poměrně bohaté a květnaté.

Plocha č. 1b:

Nejzajímavější jsou porosty střední části svahu. Vegetaci představují travobylinné porosty mezofilní až semixerotemní. V porostu se vyskytují prvky svazu *Bromion* – druhově bohatá společenstva minerálně bohatších půd a *Koelerio – Phleion phleioidis* – teplomilná společenstva silikátových, minerálně chudších půd. Spolu s četnými skalními výchozy, na nichž se zase uplatňují společenstva mělkých půd svazu *Hyperico perforaci – Scleranthion perennis* popř. s prvky svazu *Violion caninae* tvoří velice zajímavou a pestrou mozaiku. Tato část je střídavě kosena křovinořezem nebo přepásána. Zajímavostí je početná populace cvrčka.

Travní dominantu tvoří ponejvíce válečka prapořitá (*Brachypodium pinnatum*), místy je hojně přimíšen smělek jehlancový, ovsíř pýřitý a třeslice prostřední (*Koeleria pyramidata*, *Avenula pubescens*, *Briza media*). Hojně se uplatňují semixerotemní byliny jako chrpa čekánek, vítod chocholatý, devaterník penízkový, pupava bezlodyžná, toten menší, smolnička, len (*Centaurea scabiosa*, *Polygala comosa*, *Helianthemum obscurum*, *Carlina acaulis*, *Sanguisorba minor*, *Lychnis viscaria*, *Linum catharticum*) aj. Ruderální prvky se ve zvýšené míře uplatňují pouze v pásu při východní hranici území, kde dominuje kerblík, kopřiva a krabilice zlatá (*Anthriscus sylvestris*, *Urtica dioica*, *Chaerophyllum aureum*).

Na skalkách, které místy vycházejí ve svahu nad povrch, rostou zejména rozchodník a netřesk (*Sedum acre*, *Sempervivum tectorum*). Kolem těchto výchozů se ustálilo typické spektrum druhů mělkých půd: mateřídouška, pavinec, hadinec, jestřábník chlupáček, chmerek vytrvalý, hvozdík kropenatý, mochna jarní, úročník bolhoj, pamětník rolní, zběhovce ženevský, jetel horský, kokrhel větší, osívka jarní, jetel kočičí, divizna malokvětá (*Thymus pulegioides*, *Jasione montana*, *Echium vulgare*, *Hieracium pilosella*, *Scleranthus perennis*, *Dianthus deltoides*, *Potentilla neumanniana*, *Anthyllis vulneraria*, *Acinos arvensis*, *Ajuga genevensis*, *Trifolium montanum*, *Rhinanthus major*, *Erophilla verna*, *Trifolium arvense*, *Verbascum thapsus*). Ve spodní části roste několik keřů jalovce (*Juniperus communis*).

Nejzajímavější místo popsaného společenstva se nachází při západní hranici přírodní památky před začátkem koseného západního výběžku. Zde jsou zřetelné vápencové výchozy, zbytky kamenné zidky a snosy kamení. V nezapojeném porostu pod hromadami kamení byla při terénním průzkumu v červnu roku 2007 zaznamenána populace kruštíku tmavočerveného (*Epipactis purpurea*) čítající cca 40 kvetoucích jedinců, a několik rostlin drobné kapradiny vratička měsíční (*Botrychium lunaria*). Jedná se zvláště chráněné taxony ve smyslu zákona č. 114/1992 Sb.

Plocha č. 1c:

Nejnižnější část přírodní památky již není tak pestrá, má spíše charakter ochuzených smetánkových luk a je pasena. Dominují trávy a smetánka (*Alopecurus pratensis*, *Dactylis glomerata*, *Arrhenatherum elatius*, *Trisetum flavescens*, *Taraxacum* sect. *Ruderalia*). Doznívají luční byliny jako zvonek rozkladitý, jetel luční (*Campanula patula*, *Trifolium pratense*) a podobně.

Plocha č.2:

Jejich plošné zastoupení ve výměře přírodní památky není velké (cca do 10%). Jedná se o stromy a keře, zejména břízu, hloh, trnku, jeřáb, růži, lísku (*Betula pendula*, *Crataegus* sp., *Prunus spinosa*, *Sorbus aucuparia*, *Rosa canina*, *Corylus avellana*). Křoviny lemují cesty ať již stávající, nebo bývalé, uchytily se na mezích a kolem kamenných snosů. Vegetačně nejsou nikterak zajímavé, podrost je spíše ruderálního charakteru, v lemech se uplatňuje jetel prostřední a kozinec sladkolistý (*Trifolium medium*, *Astragalus glycyphyllos*). Křoviny zvyšují diverzitu stanovišť uvnitř přírodní památky, poskytují hnízdní příležitosti ptákům a úkryt drobným živočichům. Za předpokladu stabilního managementu není nebezpečí jejich rozšiřování na úkor cenného travobylinného porostu.

Rozbor současného stavu ZCHÚ podle dílčích ploch (mapka) je Přílohou č. 6 plánu péče. Tabulka doporučených zásahů podle dílčích ploch je obsahem kapitoly 3.1. *Výčet, popis a lokalizace plánovaných zásahů ve ZCHÚ.*

2.6. Zhodnocení výsledků předchozí péče a dosavadních zásahů do ZCHÚ a závěry pro další postup

Historický vývoj plochy přírodní památky je zmíněn v kapitole 2.2. *Historie využívání území a zásadní pozitivní a negativní vlivy lidské činnosti v minulosti*. Zhruba do vyhlášení územní ochrany byl svah pastvinou ovcí z dolní samoty. Horní část kosilo zemědělské družstvo na seno. Louky byly hnojené a stráž měla nahoře holý vršek velikosti cca 10 m². V devadesátých letech pastva ustala, neboť chov ovcí byl ukončen. Pastva byla poté jen občasná a nahodilá, o její provozování nebyl zájem. Holý vršek do dvou let zarostl travobylinnou vegetací a hořečky, které zde rostly, vymizely.

Po vyhlášení územní ochrany a po ukončení pastvy byly realizovány extenzivní managementové zásahy. Každoročně bylo prováděno vyřezávání náletu a trnky v horní části území. Celoplošné kosení bylo za prvních 10 let provedeno cca třikrát (údaje Ing. Pavlíčko, Správa CHKO a NP Šumava). Evidence těchto zásahů nebyla předána Krajskému úřadu a není jasné, kde je uložena, nebo zda byla ztracena.

V současné době je horní část přírodní památky kosena a spodní část pasena. Střední část, kde je největší svah, je obhospodařována managementovými zásahy. V rezervační knize jsou dokladovány až zásahy posledních tří let.

V roce 2005 byla na začátku listopadu střední část svahu pokosena křovinořezem, byly vyřezány nálety trnky a hmota byla odstraněna. V roce 2006 byl v první polovině listopadu proveden stejný zásah. V roce 2007 byla 2.5. vyhrabána stařina a v listopadu byla plocha pokosena křovinořezem jako v předchozích letech.

Vegetace svahu vypadá díky popsanému managementu stabilizovaně. Za současných možností je to celkem vyhovující management a je možné v něm pokračovat i nadále. Při východní hranici PP je pruh porostu, v němž se více uplatňují ruderalní prvky, který je vhodné kosit 2x ročně. Vzhledem ke skutečnosti, že hořečky se v rezervaci již pravděpodobně nevyskytují, lze střední část svahu kosit již v dřívějším termínu – zhruba koncem srpna. Opatrnost je však na místě: V případě výskytu hořeček je nutno místa s jejich výskytem ponechat nepokosená až do jejich odkvětu a dozrání semen.

2.7. Stanovení prioritních zájmů ochrany přírody v případě možné kolize

Prioritní zájmy ochrany území se odvíjejí od předmětu ochrany stanoveného vyhláškou. Pro přírodní památku U Narovců je ve zdůvodnění ochrany uvedeno: „*Významné naleziště organismů doprovázejících vápence*“. Prioritním zájmem je tedy ochrana biotopu travobylinného společenstva a vzácných taxonů.

3. Plán zásahů a opatření

3.1. Výčet, popis a lokalizace plánovaných zásahů ve ZCHÚ

V následujících dvou kapitolách jsou popsány jednotlivé navrhované zásahy. V kapitole 3.1.1. *Rámcová směrnice péče* jsou zásahy popsány obecně pro celé území, v kapitole 3.1.2. *Zásahy a opatření na pozemcích mimo lesní porosty* jsou tabulkovou formou rozepsány konkrétní zásahy pro jednotlivé dílčí plochy uvnitř přírodní památky.

3.1.1. Rámcová směrnice péče

Péče o travobylinné porosty:

Typ managementu	Mozaikovitě kosení dle výskytu druhů, shrabání a odvoz hmoty, na části plochy přepasení a dosečení nedopasků
Vhodný interval	Květnaté ovsíkové louky (plocha 1a) kosení 2x ročně Mezofilní a semixerotermní trávníky (plocha 1b) kosení 1x ročně nebo pastva Ochuzené travobylinné porosty (plocha 1c) kosení 2x ročně nebo pastva
Minimální interval	Květnaté ovsíkové louky (plocha 1a) kosení 1x ročně Mezofilní a semixerotermní trávníky (plocha 1b) kosení 1x ročně nebo pastva Ochuzené travobylinné porosty (plocha 1c) kosení 1x ročně nebo pastva
Pracovní nástroj	Lehká mechanizace a ruční nástroje
Kalendář pro management	Květnaté ovsíkové louky (plocha 1a) kosení červen a srpen Mezofilní a semixerotermní trávníky (plocha 1b) říjen Ochuzené travobylinné porosty (plocha 1c) kosení červen a srpen nebo pastva jejíž délka je závislá na počtu pasených zvířat (při malé zátěži lze i několik měsíců, při velké zátěži jen několik týdnů nebo dnů)
Upřesňující podmínky	Viz kapitola 3.1.2. <i>Zásahy a opatření na pozemcích mimo lesní porosty</i>

Péče o rostliny:

V době vyhlášení územní ochrany se v lokalitě vyskytovaly dva druhy hořečků (*Gentianella bohemica*, *G. amarella*). Kvůli nim se kosení posouvalo do pozdně podzimního období (říjen – listopad). Horečky sice nejsou z lokality posledních 15 let doloženy, nicméně z organizačních důvodů je kosení stále prováděno v pozdně podzimním období.

Péče o živočichy:

Přírodní památka plní funkci refugia pro některé živočichy, zejména bezobratlé. Zachování stávajícího charakteru přírodní památky je předpokladem i zachování stávajících společenstev bezobratlých živočichů uvnitř ZCHÚ. Kombinace pastvy a kosení s pozdějšími termíny provádění podporuje přežívání významných indikačních

a vymírajících druhů bezobratlých (např. modrásek černočárý – *Pseudophilotes baton* vázaný na mravence).

3.1.2. Zásahy a opatření na pozemcích mimo lesní porosty

V současné době je severní část přírodní památky kosena, jižní část pasena. Vegetační kryt vypadá stabilizovaně, z čehož lze usuzovat, že takto prováděný management je za daných možností vyhovující. Navíc různý management rozšiřuje nabídku různých typů stanovišť a podporuje tak druhovou diverzitu. Z tohoto důvodu je údržba pro příští roky navrhována stejně (severní část kosení, jižní část pastva). V případě, že by pastva nebyla technicky realizovatelná, lze ji suplovat kosením (plochy 1a,1c 2x ročně, plocha 1b 1x ročně).

Označení	Výměra cca (ha)	Stručný popis	Doporučený zásah	Naléhavost	Interval provádění	Termín provedení
1a ₁	0,4	Květnatá ovsíková louka – severní část	Mechanizované kosení, shrabání, odvoz	2 1	2x ročně 1x ročně	červen a srpen červenec
1a ₂	0,1	Květnatá ovsíková louka – západní část	Mechanizované kosení, shrabání, odvoz	2 1	2x ročně 1x ročně	červen a srpen červenec
1a ₃	0,2	Květnatá ovsíková louka – jižní část	Pastva, po ní kosení nedopasků	1	dle počtu zvířat	po ukončení pastvy dosečení
1b ₁	0,5	Mezofilní a semixerotermní trávníky – severní část	Kosení křovinořezem, shrabání, odvoz	1	1x ročně	říjen
			Vyhrabání stařiny, odvoz	2	1x ročně	březen
1b ₂	0,5	Mezofilní a semixerotermní trávníky – jižní část	Pastva, po ní kosení nedopasků	1	dle počtu zvířat	po ukončení pastvy dosečení
1b ₃	0,1	Mezofilní a semixerotermní trávníky – východní okraj (ruderalizované)	Kosení, shrabání, odvoz	1	2x ročně	červen a srpen
1c	0,5	Ochuzené travobylinné porosty	Pastva, po ní kosení nedopasků	1	dle počtu zvířat	po ukončení pastvy dosečení
2	0,5	Porosty křovin	Prořezávka	3	1x za 10 let	zimní období

Stupně naléhavosti: 1. stupeň: zásah naléhavý, nezbytný pro zachování předmětu ochrany
2. stupeň: zásah vhodný, doporučený
3. stupeň: zásah odložitelný

Pokud jsou v tabulce uvedeny dva stupně naléhavosti, je chápán zásah s nižším stupněm jako vhodný, zásah s vyšším stupněm jako nezbytný pro zachování předmětu ochrany (př.: Kosení 2x ročně je vhodné, nicméně lze jej omezit na kosení 1x ročně, to však je již nezbytné).

3.2. Zásady hospodářského nebo jiného využívání ochranného pásma včetně návrhu zásahů a přehledu činností

Ochranné pásmo vyplývá ze zákona č. 114/1992 Sb. a zahrnuje území do 50 metrů od hranice ZCHÚ. V ochranném pásmu se nacházejí převážně louky, méně je zastoupena orná půda a ostatní pozemky (většinou neplodná půda). V ochranném pásmu stojí jeden dům.

Pozemky v ochranném pásmu by neměly být hnojeny kejdou ani umělými hnojivy a ošetřovány pesticidy. Maximálně je možné připustit rozmetání hnoje do dávky 35 t/ha. Při obhospodařování pozemků ochranného pásma je nutno dbát na obecné zásady, jako je nevjíždění na plochu přírodní památky mechanizací, nepoškození travního drnu těžkou technikou, ohněm apod.

3.3. Zaměření a vyznačení ZCHÚ v terénu

Přírodní památka je v terénu vyznačena jen malým státním znakem v horní části. Bylo by vhodné umístit k přírodní památce aspoň jednu tabuli s informačním textem a po obvodu rozmístit další tři tabule s malým státním znakem. Hranice je nutné vyznačit pásovým značením: pokud jsou po obvodu vhodné dřeviny, pak na těchto dřevinách, pokud nejsou, pak na kůlech.

3.4. Návrhy potřebných administrativně – správních opatření v území

Přírodní památka zahrnuje téměř 30 parcel. Vlastnická práva k území má několik desítek soukromých vlastníků. Takový stav není zrovna ideální, nicméně velké problémy zde nenastávají. Nové zaměření a úprava hranic přírodní památky ani vykupování pozemků nejsou zatím plánovány.

3.5 Návrhy na regulaci rekreačního a sportovního využívání území veřejností

Plocha přírodní památky není využívána pro rekreaci a sport.

3.6. Návrhy na vzdělávací využití ZCHÚ

Využití ke vzdělání je možné např. formou odborné exkurze (pro vícečlenné skupiny) nebo formou dlouhodobé studie na určité téma (pro jednotlivce) za předpokladu souhlasu orgánu ochrany přírody.

Na okraji přírodní památky je vhodné umístit tabuli s informačním textem.

3.7. Návrhy na průzkum či výzkum ZCHÚ a monitoring

- Periodická kontrola výskytu zvláště chráněných druhů rostlin.
- Inventarizační průzkum bezobratlých živočichů se zaměřením na brouky a motýly.
- Lze zvážit výsev hořečku českého (*Gentianella bohemica*), který roste v četné a životaschopné populaci na cca 1 km vzdálené přírodní památce Háje.

4. Závěrečné údaje

4.1. Předpokládané orientační náklady hrazené orgánem ochrany přírody podle jednotlivých zásahů (druhů prací)

Jednorázové zásahy

Druh zásahu	Odhad plochy, délky	Náklady na jednotku (Kč)	Orientační náklady za provedený úkon (Kč cca)
Nákup a instalace jedné tabule s informačním textem	1 ks	14 500 Kč/tabuli	14 500
Nákup a instalace tří tabulí s malým státním znakem	1 ks	3 000 Kč/tabuli	6 000
Instalace pásového značení podél hranice na stávajících dřevinách	560 m	300 Kč/100 metrů	1 680
Instalace pásového značení podél hranice na kůlech	480 m	700 Kč/100 metrů	3 360
Celkem			25 540

Opakované zásahy

(náklady na kosení 20 000 Kč/ha, náklady na pokosení nedopasků 5 000 Kč/ha, náklady na vyřezání dřevin 30 000 Kč/ha)

Druh zásahu	Odhad plochy (ha)	Orientační náklady za rok (Kč)	Orientační náklady za období 10 let platnosti plánu péče (Kč)
Plocha 1b ₁ : Mezofilní a semixerotermní trávníky – severní část: Kosení křovinořezem 1x ročně v říjnu, shrabání, odvoz	0,5	10 000	100 000
Plocha 1b ₁ : Mezofilní a semixerotermní trávníky – severní část: Vyhrabání stařiny v jarním období, odvoz	0,5	5 000	50 000
Plocha 1b ₂ ; 1a ₃ ; 1c : Mezofilní a semixerotermní trávníky – jižní část: Květnatá ovsíková louka – jižní část Ochuzené travobylinné porosty Pokosení nedopasků po ukončení pastvy, shrabání, odvoz	1,2	6 000	60 000
Plocha 1b ₃ : Mezofilní a semixerotermní trávníky – východní okraj: Kosení 2x ročně červen a srpen, shrabání, odvoz	0,1	4 000	40 000
Plocha 2: Porosty křovin Prořezávka 1x za 10 let v zimním období, odvoz	0,5	15 000	15 000
Celkem		Každoročně 25 000 navýšení prořezáním 40 000	265 000

4.2. Použité podklady a zdroje informací

Rezervační kniha přírodní památky U Narovců
Chráněná území ČR, svazek VIII. – Českobudějovicko, AOPK 2003
Odborná literatura
Vlastní terénní průzkum květen - září 2007
Konzultace: Ing. A. Pavlíčko, Správa CHKO a NP Šumava; dr. J. Albrecht, AOPK
středisko Č. Budějovice

4.3. Seznam mapových listů

V Přílohách plánu péče jsou obsaženy tyto mapy:

- Příloha č. 1: Turistická mapa 1 : 50 000
- Příloha č. 2: Základní mapa 1 : 10 000
- Příloha č. 3: Kopie katastrální mapy 1 : 2 000

4.4. Vztah k jiným plánům péče pro ZCHÚ

Přírodní památka U Narovců neměla zpracovaný plán péče. Předkládaný plán péče tedy nenavazuje na žádný předchozí.

4.5. Plán péče zpracoval

Zpracovatel:

EIA SERVIS s.r.o., U Malše 20, 370 01, České Budějovice
RNDr. Vojtěch Vyhnaněk CSc.

Zpracoval:

Ing. Alexandra Čurnová, EIA SERVIS s.r.o., U Malše 20, České Budějovice
autorizovaná osoba k provádění biologického hodnocení ve smyslu § 67 podle
§ 45i zákona ČNR č. 114/1992 Sb. ve znění pozdějších předpisů, autorizace
č.j. OEKL/1284/05 ze dne 3.5.2005



Datum: 7. 12. 2007

Podpis: _____

A handwritten signature in blue ink, appearing to be 'V. Vyhnaněk', written over a horizontal line.

4.6. Odborné posouzení AOPK ČR

Plán péče vyhovuje po odborné i věcné stránce. Doporučujeme, aby byl schválen a realizován.

V _____

Dne: _____

Podpis: _____

razítko

4.7. Schválení orgánem ochrany přírody

Potvrzení o schválení plánu péče pro přírodní památku U Narovců na období 2008 – 2017 vydáno pod číslem jednacím: _____

V _____

Dne: _____

Podpis: _____

razítko

Přílohy plánu péče

- Příloha č. 1: Orientační mapa
Turistická mapa 1 : 50 000
- Příloha č. 2: Zájmové území
Základní mapa 1 : 10 000
- Příloha č. 3: Mapa parcelního vymezení
Kopie katastrální mapy 1 : 2 000 nad leteckým snímkem
- Příloha č. 4: Informace o parcelách KN
Informace z internetových stránek katastrálního úřadu
- Příloha č. 5: Vodohospodářská mapa
1 : 50 000
- Příloha č. 6: Rozbor současného stavu ZCHÚ podle dílčích ploch
1 : 2 000
- Příloha č. 7: Fotodokumentace
- Příloha č. 8: Letecký snímek
- Příloha č. 9: Zápisy z projednání plánu péče
- Příloha č. 10: Protokol o způsobu vypořádání připomínek, kterým se zároveň plán péče schvaluje

Příloha č. 1

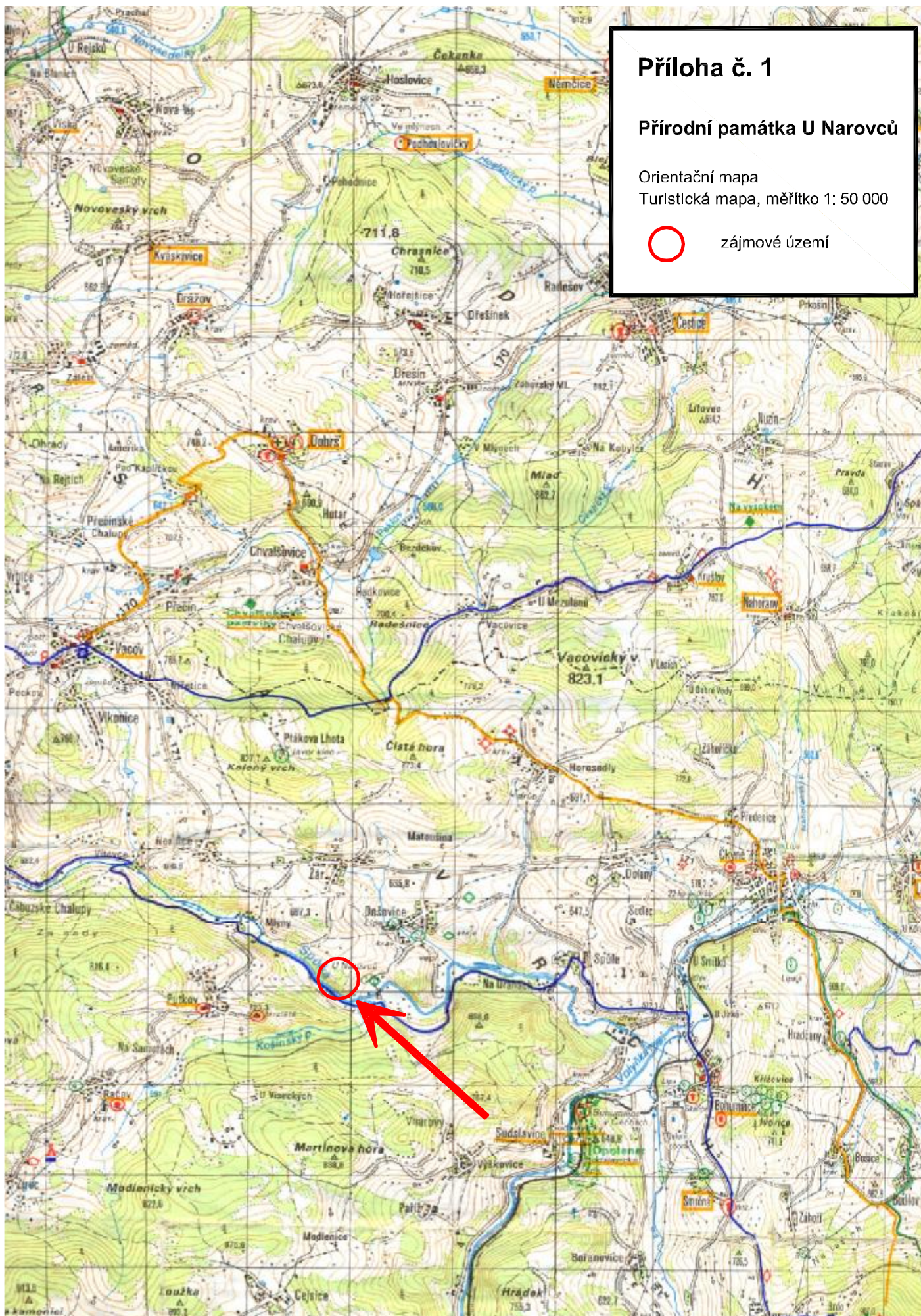
Přírodní památka U Narovců

Orientační mapa

Turistická mapa, měřítko 1: 50 000



zájmové území




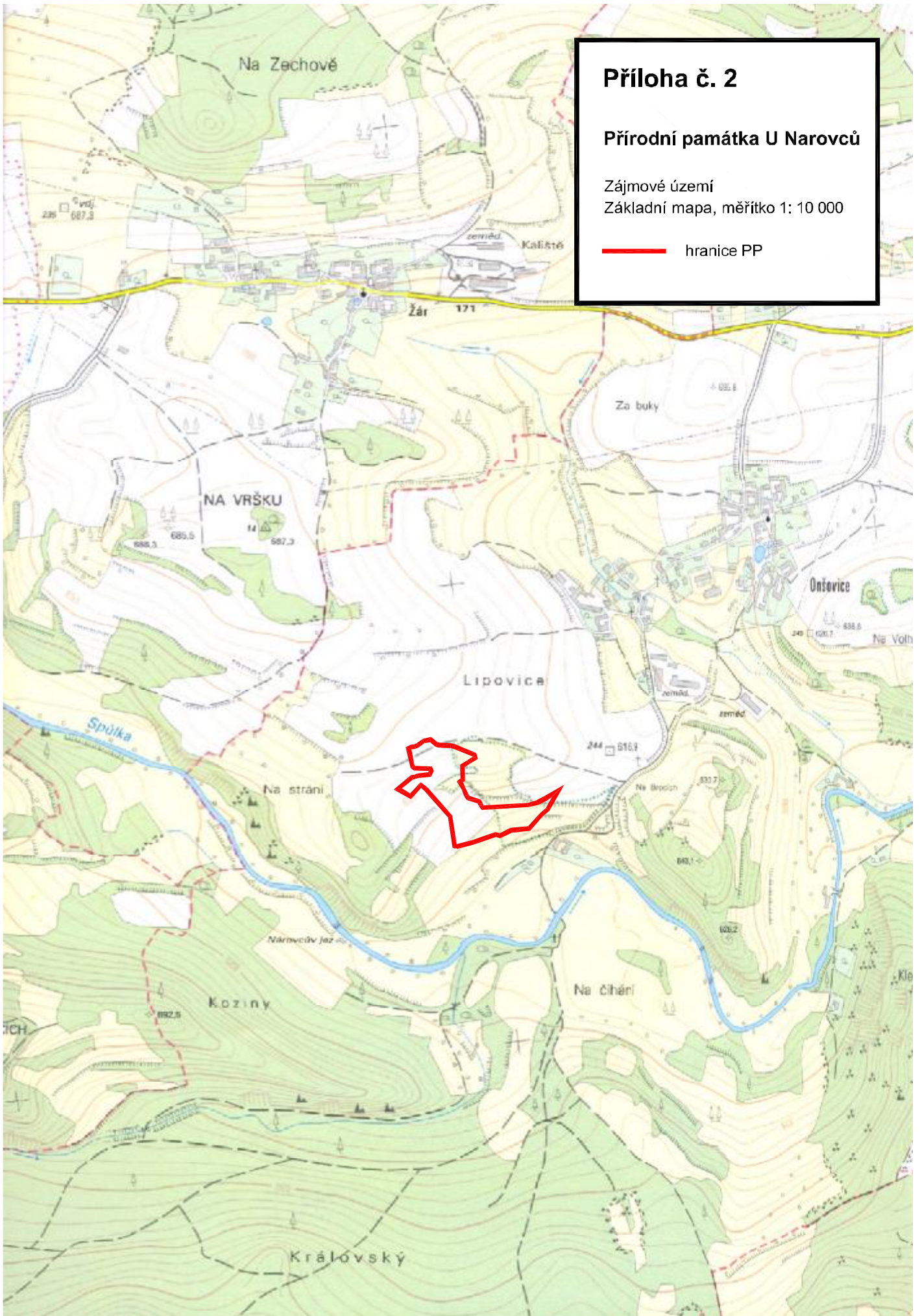
Příloha č. 2

Přírodní památka U Narovců

Zájmové území

Základní mapa, měřítko 1: 10 000



 hranice PP

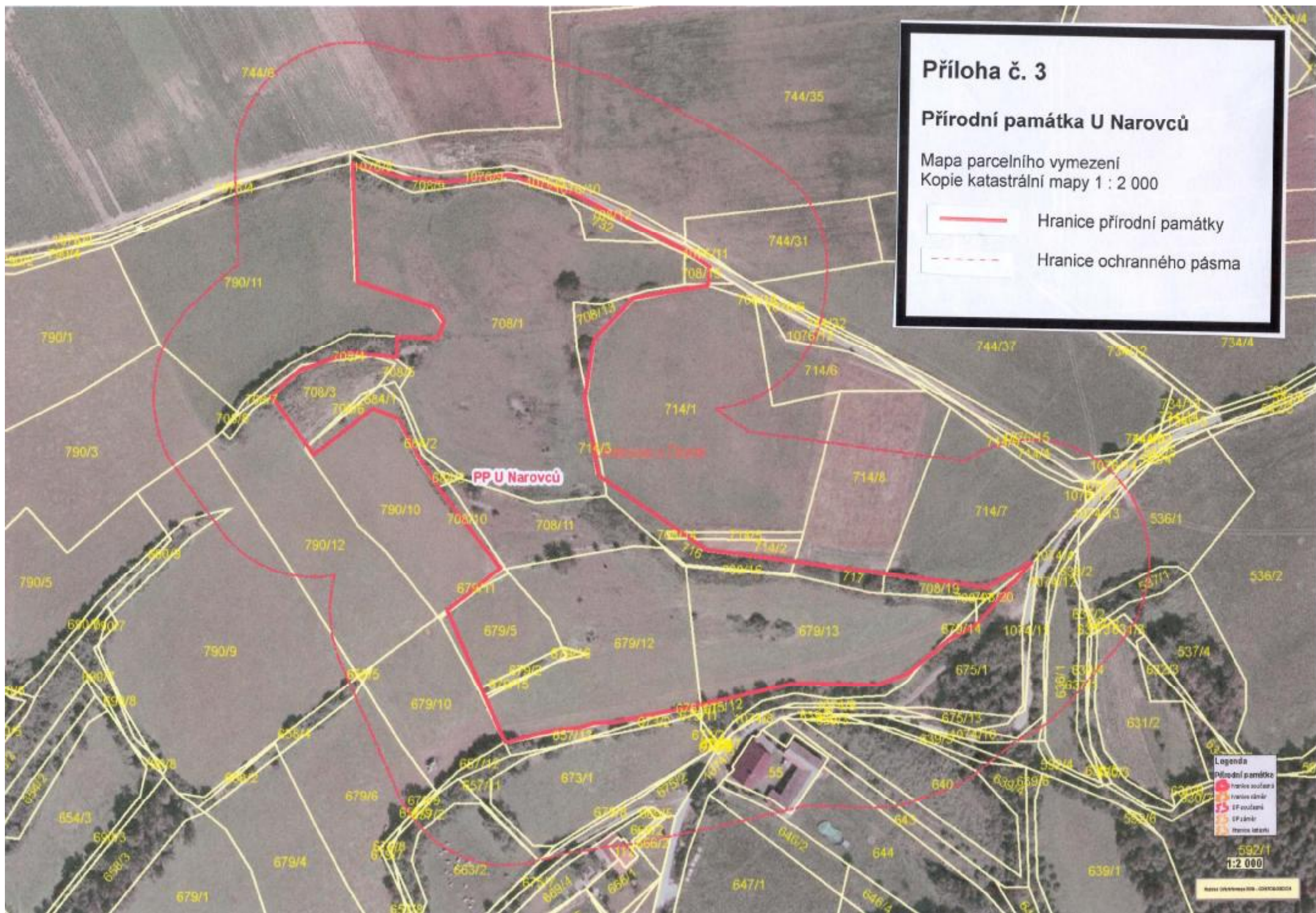


Příloha č. 3

Přírodní památka U Narovců

Mapa parcelního vymezení
Kopie katastrální mapy 1 : 2 000

-  Hranice přírodní památky
-  Hranice ochranného pásma



Legenda
Přírodní památka
Hranice ochranného pásma
Hranice území
PP - označení
PP - území
Hranice katastru

1:2 000

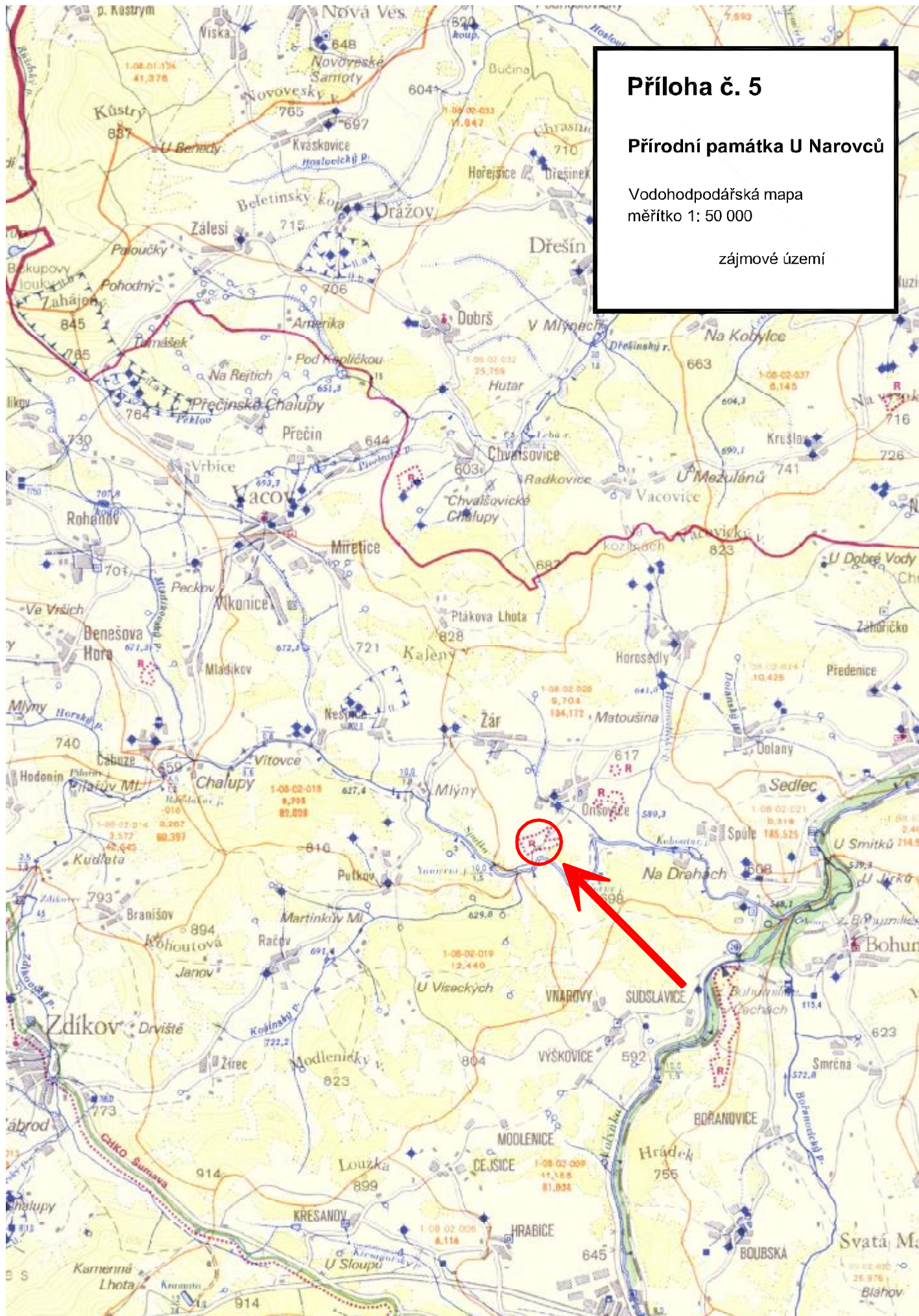
Mapa územního úřadu - JIŘKOVICE

Příloha č. 5

Přírodní památka U Narovců

Vodohodpodářská mapa
měřítko 1: 50 000

zájmové území



Příloha č. 6

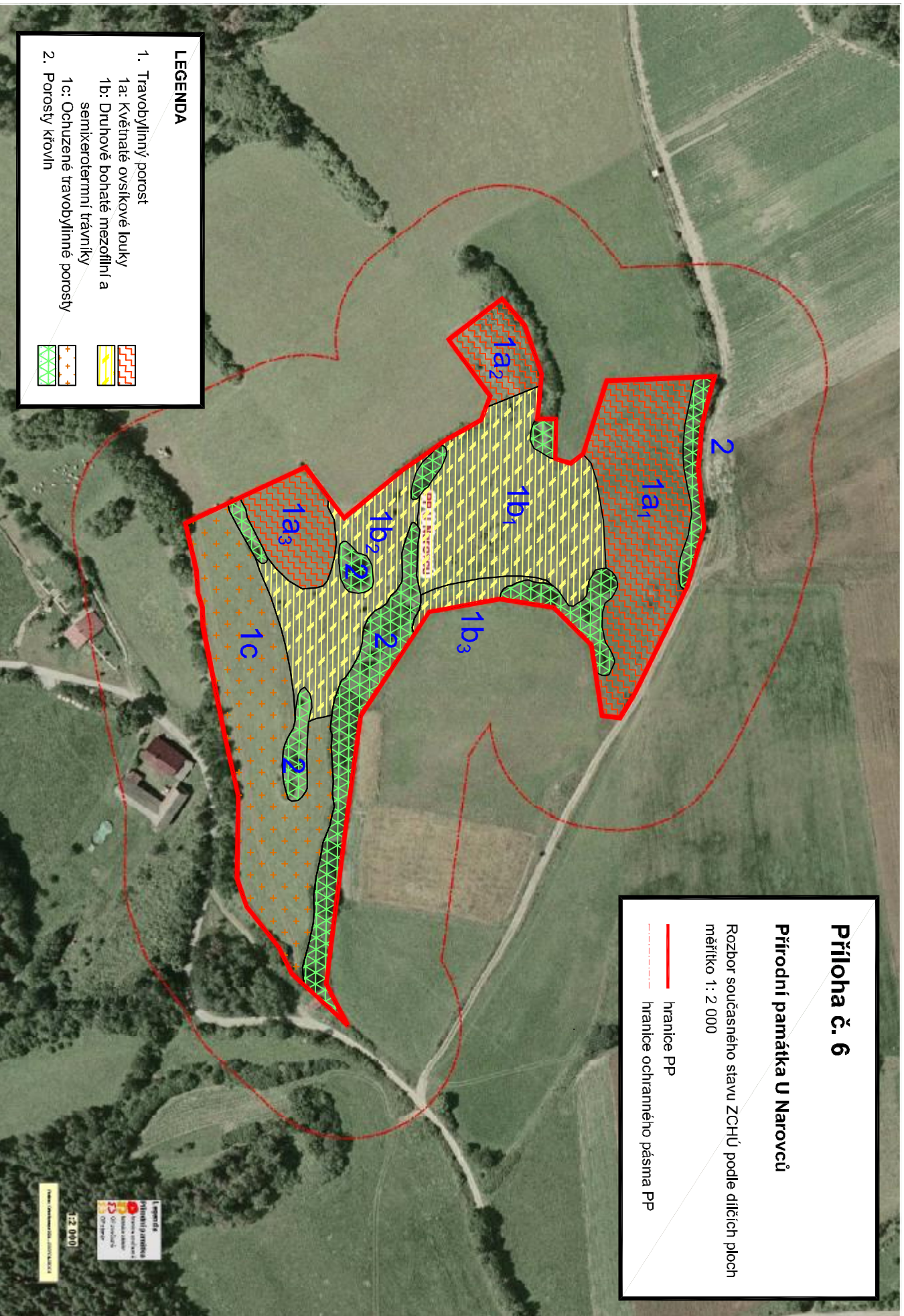
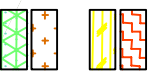
Přírodní památka U Narovců

Rozbor současného stavu ZCHÚ podle dílčích ploch
měřítko 1 : 2 000

- hranice PP
- - - hranice ochranného pásma PP

LEGENDA

1. Travobylinný porost
 - 1a: Květnaté ovsičkové louky
 - 1b: Druhově bohaté mezofilní a semixerotermní trávníky
 - 1c: Ochuzené travobylinné porosty
2. Porosty křovin



mapa č. 1
Přírodní památka
U Narovců
1:2 000



1 2



3

Příloha č. 7a

Přírodní památka U Narovců

Fotodokumentace

1. jarní spektrum porostu (květen)
2. skalní vychozy a mělké půdy, netěsk (*Sempervivum tectorum*)
3. vratička měsíční (*Botrychium lunaria*)





4
5
6



Příloha č. 7b

Přírodní památka U Narovců

Fotodokumentace

4. letní spektrum porostu (konec června)
5. skalní výchozy a mělké půdy - letní aspekt
6. krušík tmavočervený (*Epipactis atrorubens*)



7 8



9

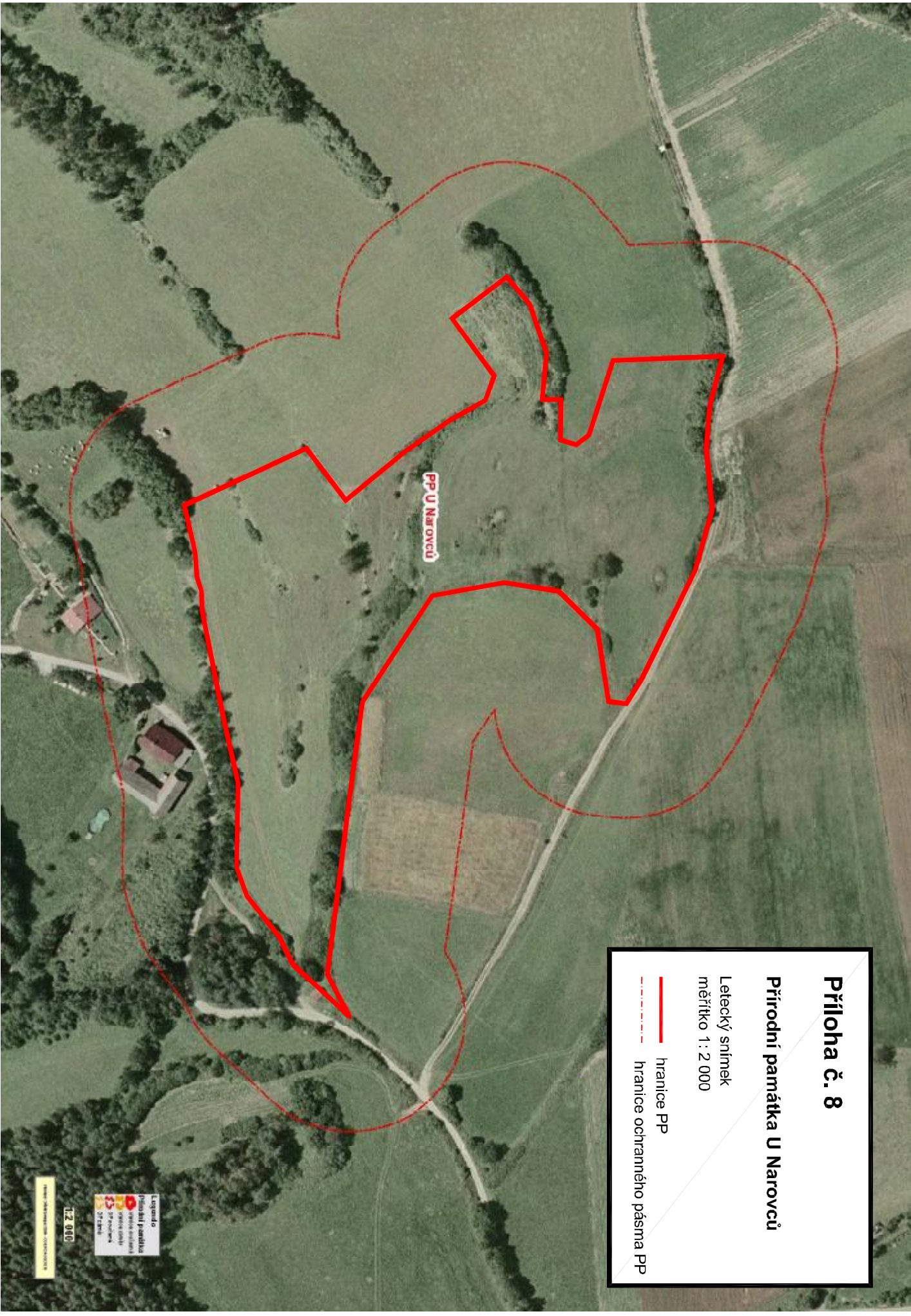
Příloha č. 7c

Přírodní památka U Narovců

Fotodokumentace

7. pohled k jihu - v popředí svah přírodní památky, v pozadí údolí říčky Spulka
8. jalovec (*Juniperus communis*)
9. podzemní aspekt porostu přírodní památky - září





Příloha č. 8

Přírodní památka U Narovců

Letecký snímek
měřítko 1 : 2 000

- hranice PP
- - - hranice ochranného pásma PP

Legenda

- přírodní památka
- ochranné pásmo přírodní památky
- ochranné pásmo přírodní památky
- ochranné pásmo přírodní památky

1:2 000

MAPA OCHRANNÉHO PÁSMA