

PLÁN PÉČE
Pro období 2009-2018
o
PŘÍRODNÍ PAMÁTKU
IRŮ DVŮR



Sdružení členů a přátel Stanice mladých ochránců přírody
Dřípatka Prachatice



prosinec 2008

1. Základní identifikační a popisné údaje

1.1 Evidenční kód ZCHÚ, kategorie, název a kategorie IUCN

Evidenční kód ZCHÚ: 1600

Kategorie: PP

Název: Irů Dvůr

Kategorie IUCN: IV (řízená rezervace)

1.2 Platný právní předpis o vyhlášení ZCHÚ

vydal: Okresní úřad v Prachaticích

číslo: 1/92

dne: 3.3 1992

1.3 Územně-správní členění, překryv s jinými chráněnými územími a příslušnost k soustavě Natura 2000

kraj: Jihočeský

obec s rozšířenou působností třetího stupně: Prachatice

obec: Prachatice

katastrální území: Prachatice

národní park:-

chráněná krajinná oblast:-

jiný typ chráněného území:-

Natura 2000

ptačí oblast:-

evropsky významná lokalita:-

Příloha 1: Orientační mapa s vyznačením území (1:50 000)

1.4 Vymezení území podle současného stavu katastru nemovitostí

Katastrální území: 732630 Prachatice

Číslo parcely podle KN	Číslo parcely podle PK nebo jiných evidencí	Druh pozemku podle KN	Způsob využití pozemku podle KN	Číslo listu vlastníctví	Výměra parcely celková podle KN (m ²)	Výměra parcely v ZCHÚ (m ²)
1520/3	-	ostatní plocha	ostatní komunikace	10001	2410	2410
1520/4	-	ostatní plocha	ostatní komunikace	10001	3347	3347
311/4	-	trvalý travní porost	-	412	4376	4376
317/6	-	ostatní plocha	neplodná půda	412	2344	2344
324/1 ¹	-	trvalý travní porost	-	1682	15 678	-

346/1 ¹	-	trvalý travní porost	-	10001	31 930	-
346/5	-	trvalý travní porost	-	412	6845	6845
346/8	-	ostatní plocha	neplodná půda	10001	3702	3702
346/36 ²	-	ostatní plocha	neplodná půda	412	2937	2937
317/7 ²	-	ostatní plocha	neplodná půda	2731	309	309
317/8 ²	-	ostatní plocha	neplodná půda	10001	1219	1219
Celkem						27 489

¹ čísla parcel, která se sice objevují v dokumentu o vyhlášení CHÚ Irů dvůr, avšak tyto parcely nejsou součástí ZCHÚ Irů dvůr, neboť leží mimo jeho hranice. Jejich plocha nebyla započítána do celkové rozlohy ZCHÚ.

² čísla parcel, která nejsou obsažena ve vyhlášovacím dokumentu k CHÚ Irů dvůr, ale tyto parcely jsou součástí plochy ZCHÚ.

Výměra a ostatní informace o ZCHÚ byly zjištěny na základě výpisu dat z KN.

Příloha 2: Katastrální mapa se zákresem ZCHÚ

1.5 Výměra území a jeho ochranného pásma

Druh pozemku	ZCHÚ plocha v 0,0000 ha	OP plocha v 0,0000 ha	Způsob využití pozemku	ZCHÚ plocha v 0,0000 ha
lesní pozemky				
vodní plochy			zamokřená plocha	
			rybník nebo nádrž	
			vodní tok	
trvalé travní porosty	1,1221			
orná půda				
ostatní zemědělské pozemky				
ostatní plochy	1,6268		neplodná půda	1,0511
			ostatní způsoby využití	1,6978
zastavěné plochy a nádvoří				
plocha celkem	2,7489			

Ochranné pásmo je pás široký 50 m od hranice přírodní památky

1.6 Hlavní předmět ochrany

1.6.1 Předmět ochrany podle zřizovacího předpisu

Předmět ochrany nebyl při vyhlášení definován

1.6.2 Hlavní předmět ochrany – současný stav

Hlavním předmětem ochrany je zachování stanovišť s prstnatcem májovým (*Dactylorhiza majalis*) a kosatcem sibiřským (*Iris sibirica*)

A. společenstva

název společenstva	podíl plochy v ZCHÚ (%)	popis biotopu společenstva
sv. Calthion (podsv. Filipendulenion)	20 %	jižní část lokality (dílčí plocha 2) s dřívějším výskytem prstnatce májového (<i>Dactylorhiza majalis</i>) a kosatce sibiřského (<i>Iris sibirica</i>)
sv. Violion caninae	4 %	západní část lokality, mozaice se svazy <i>Arhenatherion</i> a <i>Cynosurion</i> (dílčí plocha 1)
sv. Arhenatherion	8 %	západní část lokality, mozaice se svazy <i>Cynosurion</i> a <i>Violion caninae</i> (dílčí plocha 1)
sv. Cynosurion	8 %	západní část lokality, mozaice se svazy <i>Arhenatherion</i> a <i>Violion caninae</i> a (dílčí plocha 1)
sv. Trifolion medii + potenciálně sv. Fagion (podsv. Eu-Fagenion)	60 %	západní, severní a jihovýchodní část lokality (dílčí plocha 3,4) s výskytem oměje pestrého (<i>Aconitum variegatum</i>)

B. druhy

název druhu	aktuální početnost nebo vitalita populace v ZCHÚ	stupeň ohrožení	popis biotopu druhu
Prstnatec májový (<i>Dactylorhiza majalis</i>)	0	druh ohrožený	dříve roztroušeně v jižní části lokality (dílčí plocha 2)
Kosatce sibiřský (<i>Iris sibirica</i>)	0	druh silně ohrožený	dříve v několika exemplářích v jižní části lokality (dílčí plocha 2)

1.7 Dlouhodobý cíl péče

Dlouhodobým cílem péče o ZCHÚ je trvalá péče o toto území za účelem zachování biotopů a jejich rozmanitosti, především stanovišť s výskytem zvláště chráněných druhů rostlin a živočichů. Dále zabránit náletu dřevin do plochy PP a šíření ruderálních druhů a zachovat lemová společenstva stromů a keřů

2. Rozbor stavu zvláště chráněného území s ohledem na předmět ochrany

2.1 Stručný popis území a charakteristika jeho přírodních poměrů

Přírodní památka Irů dvůr se nachází na východním okraji Prachatic, jihovýchodně od historického jádra města. Území leží v nadmořské výšce 575-680 m n.m.

Geologie: ZCHÚ je jako součást monotónní série moldanubika Prachatické hornatiny geomorfologicky mnohotvárné vlivem granulitových masivů a výrazných sníženin. Geologickým podkladem jsou jihočeské granulity (granulity a biotické granulity na kontaktu s biotickou až granát-sillimanit-biotickou pararulou)

Geomorfologický systém Hercynský, provincie Česká vysočina, Šumavská soustava, Šumavská hornatina, celek Šumavské podhůří, podcelek Prachatická hornatina, okrsek Žernovická vrchovina.

Pedologie: Na geologickém podkladu se během pedogenetického vývoje vytvořily kambizemě typické kyselé až dystrikové, mnohdy s přechodem ke kambizemím pseudoglejovým, pseudoglejím nebo až glejím resp. půdám s vysokým stupněm oglejení.

Podnebí: Podle klimatologické rajonizace patří PP Irů dvůr do mírně teplé klimatické oblasti (MT3) s průměrným srážkovým úhrnem 350-450 mm během vegetačního období.

Květena: Potenciální přirozenou vegetací v oblasti lokalizace ZCHÚ jsou acidofilní bikové, jedlové, březové a borové doubravy a acidofilní jedliny a bučiny. Dle fyto geografického členění náleží území do oblasti mezofytika, obvodu Českomoravského mezofytika, Prachatického Předšumaví.

Na ploše území, v jeho západní části, se vyskytují rostliny ovsíkových luk (*Arrhenatherion*) a pastvin s pohánkou (*Cynosurion*), v horní části svahu, na mělké vrstvě půdy, druhy svazu *Violion caninae*. Z některých jmenujme např. ovsík vyvýšený (*Arrhenatherum elatius*), pohánka hřebenitá (*Cynosurus cristatus*), jílek vytrvalý (*Lolium perenne*), lipnice luční (*Poa pratensis*), smilka tuhá (*Nardus stricta*), ovsíř pýřitý (*Avenula pubescens*), tomka vonná (*Anthoxanthum odoratum*), smolnička obecná (*Lychnis viscaria*), hadinec obecný (*Echium vulgare*), čičorka pestrá (*Coronilla varia*), kopretina bílá (*Leucanthemum vulgare*), zvonek rozkladitý (*Campanula patula*), třezalka skvrnitá (*Hypericum maculatum*), třezalka tečkovaná (*Hypericum perforatum*), smetánka lékařská (*Taraxacum officinale*), kontryhel obecný (*Alchemilla vulgaris*), svízel povázka (*Galium mollugo*), chrastavec rolní (*Knautia arvensis*), pavinec horský (*Jasione montana*), hvozdík kartouzek (*Dianthus carthusianorum*), violka psí (*Viola canina*), mochna plazivá (*Potentilla reptans*), mochna jarní (*Potentilla tabernaemontani*), lomikámen zrnatý (*Saxifraga granulata*) atd.

Jih území je výrazněji podmáčen, větším úsekem této plochy protéká menší stružka vytékající z prameniště, která během posledních tří let posunula své koryto více směrem k hranici územím což způsobilo vysychání části předtím trvale podmáčené plochy s výskytem vysokobylinných druhů vlhkých pcháčových luk (sv. *Calthion*, podsv. *Filipendulion*) reprezentovaných např. tužebníkem jilmovým (*Filipendula ulmaria*), blatouchem bahenním (*Caltha palustris*), ostřicí obecnou (*Carex nigra*), pcháčem šedým (*Cirsium canum*), pcháčem obecným (*Cirsium vulgare*), silenkou níčí (*Silene nutans*), skřipinou lesní (*Scirpus sylvaticus*), vrbovkou chlupatou (*Epilobium hirsutum*), krvavcem totenem (*Sanguisorba officinalis*) atd. a napomohlo (vedle zanedbané péče o ZCHÚ a eutrofizaci stanoviště) rychlému šíření ruderálních druhů a zarůstání okolí prameniště a okolní plochy. V důsledku toho také pravděpodobně došlo k ústupu populace prstnatce májového (*Dactylorhiza majalis*) a v minulosti do této části území úspěšně introdukovaného kosatce sibiřského (*Iris sibirica*). Oba druhy byly naposledy pozorovány v roce 2005.

Severní, severozápadní a jihovýchodní část plochy pokrývají liniové porosty nalétlých, většinou listnatých dřevin sv. *Fagion* (podsv. *Eu-Fagenion*): lípy malolisté (*Tilia cordata*), břízy bělokoré (*Betula pendula*), dubu zimního (*Quercus petraea*), javoru mléče (*Acer platanoides*), javoru klenu (*Acer pseudoplatanus*), lísky obecné (*Corylus avellana*), hlohu (*Crataegus sp.*), slivoně trnky (*Prunus spinosa*), topolu osiky (*Populus tremula*), třešně ptačí

(*Prunus avium*), vrby jívy (*Salix caprea*), vrby křehké (*Salix fragilis*), vrby ušaté (*Salix aurita*), jasanu ztepilého (*Fraxinus excelsior*), smrku ztepilého (*Picea abies*), borovice lesní (*Pinus sylvestris*) aj. V podrostu se ve zvýšené míře objevují ruderalní společenstva s převahou dvou a víceletých druhů vysoké vzrůstu na svěžích stanovištích, převážně třídy *Galio-Urticetea*, jejichž šíření napomohla eutrofizace ze zemědělsky obhospodařovaných okolních pozemků. Kromě rumištní vegetace v dřevinami zastíněném bylinném patře objevují také mezofilní druhy jako oměj pestrý (*Aconitum variegatum*), barvínek menší (*Vinca minor*), lipnice hajní (*Poa nemoralis*), vlašovičnick větší (*Chelidonium majus*), netýkavka nedůtklivá (*Impatiens noli-tangere*), kerblík lesní (*Anthriscus silvestris*), mochnou nátržníkem (*Potentilla erecta*), bedrníkem obecným (*Pimpinella saxifraga*), ostřicí třeslicovitou (*Carex brisoides*), kakost smrdutý (*Geranium robertianum*), místy se šířící ostružiník maliník (*Rubus idaeus*) aj. Skupiny dřevin, při jejich okrajích, doprovází xerothermní až mezofilní lemy svazu *Trifolion medii* se zastoupenými druhy jako např. chrastavcem rolním (*Knautia arvensis*), třeslicí prostřední (*Briza media*), kokrhelem menším (*Rhinanthus minor*), vřesem obecným (*Chelidonium majus*), černýšem hajním (*Melampyrum nemorosum*), jetelem prostředním (*Trifolium medium*), pampeliškou srstnatou (*Leontodon hispidus*), zvonkem okrouhlolistým (*Campanula patula*), štírovník růžkatý (*Lotus corniculatus*), pupavou bezlodyžnou (*Carlina acaulis*) atd.

Využití: území slouží také jako dobře dostupná ekopedagogická plocha pro předškolní a školní děti. V části CHÚ pod silnicí je umístěna 750 m dlouhá naučná stezka v nadmořské výšce 569 m – 628 m čítající 10 zastavení

Přehled zvláště chráněných druhů rostlin a živočichů

název druhu	aktuální početnost nebo vitalita populace v ZCHÚ	kategorie podle vyhlášky č. 395/1992 Sb.	popis biotopu druhu
Oměj pestrý (<i>Aconitum variegatum</i>)	cca 10 exemplářů	druh ohrožený	jihovýchodní část území pod silnicí (dílčí plocha 4), vlhké půdy, stinné stanoviště
Prstnatec májový (<i>Dactylorhiza majalis</i>)	0	druh ohrožený	jižní část území pod silnicí (dílčí plocha 2), mokré stanoviště s výživnými slabě kyselými půdami
Kosatec sibiřský (<i>Iris sibirica</i>)	0	druh silně ohrožený	jižní část území pod silnicí (dílčí plocha 2), bahnitě, výživné půdy
Střevlík Scheidlerův (<i>Carabus scheidleri</i>)	několik exemplářů	druh ohrožený	severní a jižní okraj území pod silnicí (dílčí plochy 1,2 a 3)

Oměj pestrý (*Aconitum variegatum*) byl na lokalitě poprvé pozorován v roce 2008.

2.2 Historie využívání území a zásadní pozitivní i negativní vlivy lidské činnosti v minulosti

a) ochrana přírody

Přírodní památka byla vyhlášena 3.3. 1992

c) zemědělské hospodaření

Louky za severní a jihozápadní hranicí území a pole přiléhající k jihovýchodní části území byly v minulosti zemědělsky obhospodařovány. Nebyly zjištěny výrazné negativní dopady na plochu území, vyjma šíření některých plevelných a ruderalních druhů z pole na hranici PP Irů dvůr v její jihovýchodní partii nad silnicí.

e) myslivost

Myslivecké hospodaření nenarušuje cíle ochrany přírody. Na lokalitě byla v minulosti umístěná krmná zařízení pro zvěř a ptactvo.

g) rekreace a sport

Přes území vedlo v minulosti turistické značení a sloužilo jako stezka pro pěší. Negativní vlivy nebyly zjištěny. Na plochu území bylo také umístěno několik dřevěných odpočívadel. Zhruba v polovině je území přetnuto silnicí ve směru Prachatice-Nebahovy. Splachy z vozovky (zejména smyv solí z povrchu komunikace) hlavně v čase tání sněhu způsoboval nežádoucí eutrofizaci území, a to na jeho východním okraji.

i) jiné způsoby využívání

Na rozlehlejší ploše území (celý areál pod silnicí) byla v průběhu roku 1991 Stanicí mladých ochránců přírody Dřípatka Prachatice vybudována naučná vyhlídková trasa jakožto vzdělávací plocha určená zejména pro předškolní a školní děti a mládež. Na některé stromy byly zavěšeny ptačí budky za účelem zvýšení počtu pobytových ptačích stanovišť a biologické ochrany tohoto územního interakčního prvku.

2.3 Související plánovací dokumenty, správní rozhodnutí a právní předpisy

Přírodní památka není v územním plánu z roku 1994. V novém návrhu ÚSES (XII/2007) je toto území navrženo jako interakční prvek (IP5)

2.4 Škodlivé vlivy a ohrožení území v současnosti

b) zemědělské hospodaření

V severní části území (pod silnicí) se nachází pole, druh pozemku – orná půda. Mezi polem a chráněným územím není v současné době žádná přechodná linie. Pole navazuje těsně na hranici území. Díky tomu dochází k výraznému obohacování půdního prostředí v ZCHÚ o některé prvky z hnojiv aplikovaných na zemědělské kultury, což napomáhá dynamickému šíření eutrofní vegetace. Ustanovení § 37 ZOPK uvádí, že každé ZCHÚ má ochranné pásmo, pokud ZCHÚ nemá vyhlášené ochranné pásmo, je jím území do vzdálenosti 50 m od hranic ZCHÚ. ZOPK stanoví omezení některých činností, zejména omezení používání chemických prostředků.

Do části PP hraničící s polem bylo v loňském roce vysypáno nepřehlednutelné množství kamení vybrané na poli a navezen další zemědělský odpad. Ke stejné situaci dochází v severovýchodním pruhu části území situované nad silnicí, kde prostor pod vzrostlými stromy slouží jako skládka kamení, staré travní biomasy nebo jako zkrácený průjezd pro zemědělskou techniku.

d) myslivost

V minulosti umístěný krmelec a krmíště do severovýchodní části chráněného území pod silnicí byly z plochy odstraněny z důvodu jejich poškození a neprostupnosti území

f) rekreace a sport

Turistická značená stezka byla z území odkloněna. V současné době je totiž území špatně přístupné, a to především v části nad silnicí (kde je potřeba jít po jihovýchodní hranici areálu, jelikož bývala pěšina je zarostlá vegetací a náletem okolních dřevin) a v severovýchodní oblasti části pod silnicí. Zde je cesta umožňující vstup do spodní části PP z komunikace (na východním okraji PP Irů dvůr) poškozená a zarostlá rumištní vegetací a náletem dřevin

natolik, že ve vegetačním období není možné do ZCHÚ téměř vstoupit. Cesta v jihozápadní části území je špatně průchozí ze stejného důvodu jako v předchozím případě, navíc zde znesnadňuje průchod tekoucí voda z prameniště, která změnila směr a napomohla celoročnímu podmáčení dřívější pěšiny. Dřevěná odpočívadla byla kvůli výraznému poškození z plochy území odstraněna.

h) jiné způsoby využívání

Naučná stezka se na ploše ZCHÚ doposud nachází, je však v poškozeném stavu. Na některých stromech jsou vyvěšené ptačí budky.

2.5 Současný stav zvláště chráněného území a přehled dílčích ploch

2.5.4 Základní údaje o nelesních pozemcích

Příloha 4: Tabulka „Popis dílčích ploch a objektů“

Příloha 3: Mapa dílčích ploch a objektů

2.6 Zhodnocení výsledků předchozí péče a dosavadních zásahů do území a závěry pro další postup

Část lokality (25 % rozlohy území) s fytoocenózou ovsíkových luk, pastvin s pohánkou a acidofilních trávníků je každoročně kosena a nevykazuje žádných výrazných nedostatků. Stav zbylé části území je v důsledku zanedbané péče v posledních letech alarmující. Na ploše PP památky je třeba výrazně zredukovat množství náletových dřevin, a to na celé ploše území. S tím, že v návrhu opatření péče o CHÚ by měl být tento zásah uveden jako zásah regulačního charakteru a byl by prováděn pravidelně každý rok. Zároveň by měly být z celé plochy odstraněny polomy a spadané stromy. Pokosení rostlinných druhů pod dřevinami a tím zpomalení silné expanze především ruderálních druhů šířících se na úkor druhů na lokalitě žádoucích, by bylo vhodné. Celé území by mělo být vyčištěno od odpadků a navážek kamení či špatně rozložitelné rostlinné biomasy původem ze zemědělské činnosti v okolí. Měl by být upraven vodní režim v oblasti prameniště, aby voda neodtékala po přístupové cestě z území, ale zůstávala na ploše CHÚ. S úpravou vodního režimu souvisí také obnovení kosení této plochy (minimálně 1x ročně) v místě s výskytem druhů pcháčových luk (dílní plocha č.2). S tím, že veškerá biomasa by měla být vždy odklizená mimo areál ZCHÚ. Cílem tohoto postupu je pokusit se zpětně vytvořit vhodné stanoviště pro prstnatec májový (*Dactylorhiza majalis*) a kosatec sibiřský (*Iris sibirica*) a napomoci tak jejich návratu na lokalitu.

2.7 Stanovení prioritních zájmů ochrany území v případě jejich možné kolize

Na ploše ZCHÚ nedochází ke kolizi zájmů.

3. Plán zásahů a opatření

3.1 Výčet, popis a lokalizace navrhovaných zásahů a opatření v ZCHÚ

3.1.1 Rámcové zásady péče o území nebo zásady jeho jiného využívání

c) péče o nelesní pozemky

Rámcová směrnice péče o nelesní pozemky

Typ managementu	na ploše 1 provádět mechanizované kosení s odklizením zelené píče mimo hranice území, zabránit šíření ruderálních společenstev
-----------------	--

	vysokého růstu a zamezit šíření náletových dřevin a ostružiníku maliníku (<i>Rubus sp.</i>) z okolní plochy
Vhodný interval	seč: 2x ročně, odstranění náletu: 1x ročně
Minimální interval	seč: 2x ročně, odstranění náletu: 1x ročně
Prac. nástroj/hosp. zvíře	mechanizované kosení (strojní sekačka tažená traktorem), motorová pila
Kalendář pro management	1. seč (do konce července), 2.seč (do konce října); odstranění náletu do konce října
Upřesňující podmínky	-

Typ managementu	na ploše 2 provádět ruční kosení s odklizem zelené píce mimo hranice území, zraňovat půdu, zabránit šíření ruderalních společenstev vysokého růstu a zamezit šíření náletových dřevin z okolní plochy, upravit vodní režim na této ploše (zamezit výraznému odtoku vody z plochy)
Vhodný interval	seč: 1x ročně
Minimální interval	seč: 1x ročně
Prac. nástroj/hosp. zvíře	ruční kosení (kosa, srp, křovinořez, ručně vedená technika), vidle, hrábě, motorová pila
Kalendář pro management	červenec-srpen
Upřesňující podmínky	při seči je potřeba vynechat porost kosatce sibiřského (<i>Iris sibirica</i>)

Typ managementu	na ploše 3 provádět odstranění náletových dřevin a polomů, zamezovat dalšímu šíření pionýrských dřevin na ploše, zamezovat šíření ostružiníku maliníku (<i>Rubus sp.</i>), odstranění napadané dřevní hmoty z plochy, zabránit šíření ruderalních společenstev vysokého růstu na plochu, vyčištění plochy od navezeného odpadu
Vhodný interval	odstranění náletu: 1x ročně
Minimální interval	odstranění náletu: 1x ročně
Prac. nástroj/hosp. zvíře	křovinořez, vidle, hrábě, motorová pila
Kalendář pro management	do konce července
Upřesňující podmínky	-

Typ managementu	na ploše 4 provádět ruční kosení s odklizem zelené píce mimo hranice území, zabránit šíření ruderalních společenstev vysokého růstu a zamezit šíření náletových dřevin z okolní plochy
Vhodný interval	1x ročně
Minimální interval	1x ročně
Prac. nástroj/hosp. zvíře	ruční kosení (kosa, srp, křovinořez, ručně vedená technika), vidle, hrábě, motorová pila
Kalendář pro management	červenec-srpen
Upřesňující podmínky	-

d) péče o rostliny

Obsikání kosatce sibiřského (*Iris sibirica*), rozrušení povrchu půdy v okolí prstnatce májového (*Dactylorhiza majalis*) v období po dozrání jeho semen. Zachování stinného stanoviště pro populaci oměje pestrého (*Aconitum variegatum*)

e) péče o živočichy

Běžné myslivecké hospodaření pro v okolí lokality by mělo klást důraz na dodržování kmenových stavů spárkaté zvěře. Snaha zachovat stabilní izotop pro výskyt střevlíka Scheidlerova (*Carabus scheidleri*) a dalších nejen entomologických druhů

3.1.2 Podrobný výčet navrhovaných zásahů a činností v území

d) nelesní pozemky

Příloha 5: Tabulka „Popis dílčích ploch a objektů“

Příloha 4: Mapa návrhu zásahů a opatření

3.2 Zásady hospodářského nebo jiného využívání ochranného pásma včetně návrhu zásahů a přehledu činností

V ochranném pásmu ZCHÚ je žádoucí hospodařit tak, aby nebylo zasaženo území přírodní památky. Za nevhodné se považuje především hnojení a chemická ochrana rostlin. V ochranném pásmu by neměly být používány pesticidy, pokud existují vhodnější ekologické postupy. Hnojení by nemělo překračovat ekologicky únosný režim přísunu živin, zejména draslíku, dusíku a fosforu. Problematickým pozemkem je pozemek č. parcely 346/4. Vhodným řešením by bylo, kdyby vlastník část pozemku přiléhající k ZCHÚ zatravnil. Nabízí se možnost využít dotačního titulu dle agroenvironmentálních opatření: zatravňování orné půdy. Dříve zde vlastník nechával úzký zatravněný pruh.

3.3 Zaměření a vyznačení území v terénu

Pruhové značení hranic ZCHÚ je nedostačující a bylo by potřeba ho obnovit. Zároveň je žádoucí umístit u přístupových cest na území tabule s malým státním znakem, kromě dvou stávajících (v severní – severozápadní části u hlavního vstupu do CHÚ a v jihovýchodní přístupové části do území nad komunikací) ještě tři další tabule (1. při vstupu do části území pod komunikací ve směru Prachovice-Nebahovy, ve východní části území; 2. při vstupu do části území nad komunikací ve východní části; 4. na severní hranici, cca v polovině území) a to v souladu s vyhláškou MŽP ČR č.395/1992 Sb. Je navrhována údržba značení hranic a revize tabulí s malým státním znakem 2x za období platnosti plánu péče, tj. jednou za pět let, a instalace tří nových tabulí s malým státním znakem

Přílohy 6: Návrh umístění tabulí s malým státním znakem

3.4 Návrhy potřebných administrativně-správních opatření v území

Vyhláška, jíž se zřizuje ZCHÚ Irů lípa neuvádí předmět ochrany. Lze dovodit, že hlavním předmětem ochrany je výskyt některých chráněných druhů rostlin, zejména kosatec sibiřský (*Iris sibirica*) a prstnatec májový (*Dactylorhiza majalis*). Tyto druhy však nebyly pozorovány na ploše přírodní památky od roku 2005 (viz výše). Jeden z vysvětlujících důvodů jejich absence je spatřován v nevhodném nebo nedostatečném managementu o chráněné území. Proto je navrhováno po dobu pěti let od přijetí tohoto plánu péče vykonávat postupy dle schváleného plánu péče. Po uplynutí pěti let provést inventarizaci druhů rostlin a vyhodnotit stav území. Pokud se i nadále nebudou vyskytovat uvedené chráněné taxony, které se dříve v území nacházely, je důvodné se zabývat možností zrušit toto ZCHÚ. Zároveň je navrhováno hledat možnosti, které by i nadále poskytly území určitý způsob ochrany pro případ, že by se chráněné druhy rostlin opět v území objevily. Proto by bylo vhodné, dříve než dojde ke zrušení ZCHÚ vyhlásit toto území jako ÚSES, též z důvodu výskytu jiných chráněných druhů s nižším stupněm ochrany na lokalitě.

3.5 Návrhy na regulaci rekreačního a sportovního využívání území veřejností

Území je přístupné veřejnosti, přesto není nutná regulace sportovního ani rekreačního využití. Jednou z nevýhod je více odpadků na lokalitě, především u hlavního vstupu z prachatické strany (severozápadní část území).

3.6 Návrhy na vzdělávací využití území

ZCHÚ Irů dvůr je od roku 1991 ekopedagogickým výukovým prostorem, navíc vhodně situovaným, 0,9 km od centra města. V současné době je však poslání vzdělávat nebo provádět jakákoliv terénní šetření u této lokality oslabeno, a to z důvodu zhoršené průchodnosti lokality a jejímu celkovému zanedbanému stavu. Naučná stezka by zasloužila opravit, případně obnovit a doplnit o další informace, aby se území stalo znovu vyhledávaným nejen dětmi a mládeží, ale i širší veřejností.

3.7 Návrhy na průzkum či výzkum území a monitoring

Inventarizační průzkum v ZCHÚ nebyl prováděn

4. Závěrečné údaje

4.1 Předpokládané orientační náklady hrazené orgánem ochrany přírody podle jednotlivých zásahů (druhů prací)

Druh zásahu (práce) a odhad množství (např. plochy)	Orientační náklady za rok (Kč)	Orientační náklady za období platnosti plánu péče (Kč)
Jednorázové a časově omezené zásahy		
Pruhové značení	-----	5000 Kč
Nákup a umístění tabulí (3 ks) s malým státním znakem	-----	9000 Kč
Oprava a revize stávajících tabulí s malým státním znakem	-----	3000 Kč
C e l k e m (Kč)	-----	17 000 Kč
Opakované zásahy		
Mechanické kosení svěží louky a pastviny (plocha 1) s odklizením zelené píče (0,55 ha), 2x ročně	4000 Kč	40 000 Kč
Ruční kosení vlhké louky (plocha 2) s odklizením zelené píče a zraňováním povrchu (0,55 ha), 1x ročně	7000 Kč	70 000 Kč
Ruční kosení zatravněných ploch v podrostu dřevin (plocha 4) s odklizením zelené píče (0,35 ha), 1x ročně	4800 Kč	48 000 Kč
Redukce náletu dřevin a invazního ostružiníku maliníku (<i>Rubus idaeus</i>), odstranění polomů a napadané dřevní hmoty z plochy 3 (1,3 ha), 1x ročně	3500 Kč	35 000 Kč
Vyčištění celého území od odpadu (2,75 ha), 1x ročně	500 Kč	5000 Kč
C e l k e m (Kč)	19 800 Kč	198 000 Kč

4.2 Použité podklady a zdroje informací

Albrecht, J. et al. 2003: Českobudějovicko. In: Mackovčín, P. et Sedláček, M. (eds.): Chráněná území ČR. Svazek VIII.AOPK ČR a EkoCentrum Brno. Praha.

Kolektiv autorů, 2000: Zásady pro kategorizaci chráněných území na základě managementu. Interpretace a aplikace managementových kategorií pro chráněná území v Evropě. Planeta 2001. IX..5. Ministerstvo životního prostředí. Praha. 2. vydání.
Kubát, K. (ed.) 2002: Klíč ke květeně České republiky. Academia. Praha.
Petříček, V. et al. 1999: Péče o chráněná území. I. Nelesní společenstva. AOPK ČR. Praha.
Pudivítrová, L. 2006: Vytvoření naučné stezky a plánu péče v maloplošném chráněném území Irů dvůr. Nepublikovaná diplomová práce. Česká zemědělská univerzita v Praze.
Žíla, V. 2005: Atlas šumavských rostlin. Karmášek.

Údaje katastru nemovitostí - <http://nahlizenidokn.cuzk.cz/>
Registr objektů ÚSOP AOPK ČR- <http://drusop.nature.cz/>
Agroenvironmentální opatření České republiky. 2007-2013. Praha. 2007 - <http://www.env.cz>
Šetření v terénu

4.3 Seznam mapových listů

a) Katastrální mapa

číslo mapového listu: Prachatice 5-8/32, Prachatice 5-8/34, Prachatice 5-8/41, Prachatice 5-8/43

b) Státní mapa 1:5000 – odvozená

číslo mapového listu: Prachatice-5-8

c) Základní mapa České republiky 1:10000

číslo mapového listu: 32-21-01

4.4 Seznam používaných zkratk

ZCHÚ – zájmové chráněné území

PP – přírodní památka

CHÚ – chráněné území

ZOPK – Zákon o ochraně přírody a krajiny

4.5 Plán péče zpracovalo

Sdružení členů a přátel Stanice mladých ochránců přírody Dřípatka Prachatice

Rumpálova 999

Prachatice

38301

www.ngodripatka.cz

ngo.dripatka@seznam.cz

terénní šetření, zpracování plánu péče: Ing. Lenka Kovačiková, Pavel Řezník
příprava podkladů: Ing. Lenka Kovačiková, Mgr. Václav Kubička, Mgr. Martin Kubička

termín zpracování: listopad 2008

Součástí plánu péče jsou dále tyto přílohy a tabulky

Příloha č.1: Orientační mapa s vyznačením území (1: 50 000)

Příloha č.2: Katastrální mapa se zákresem ZCHÚ

Příloha č.3: Mapa dílčích ploch a objektů

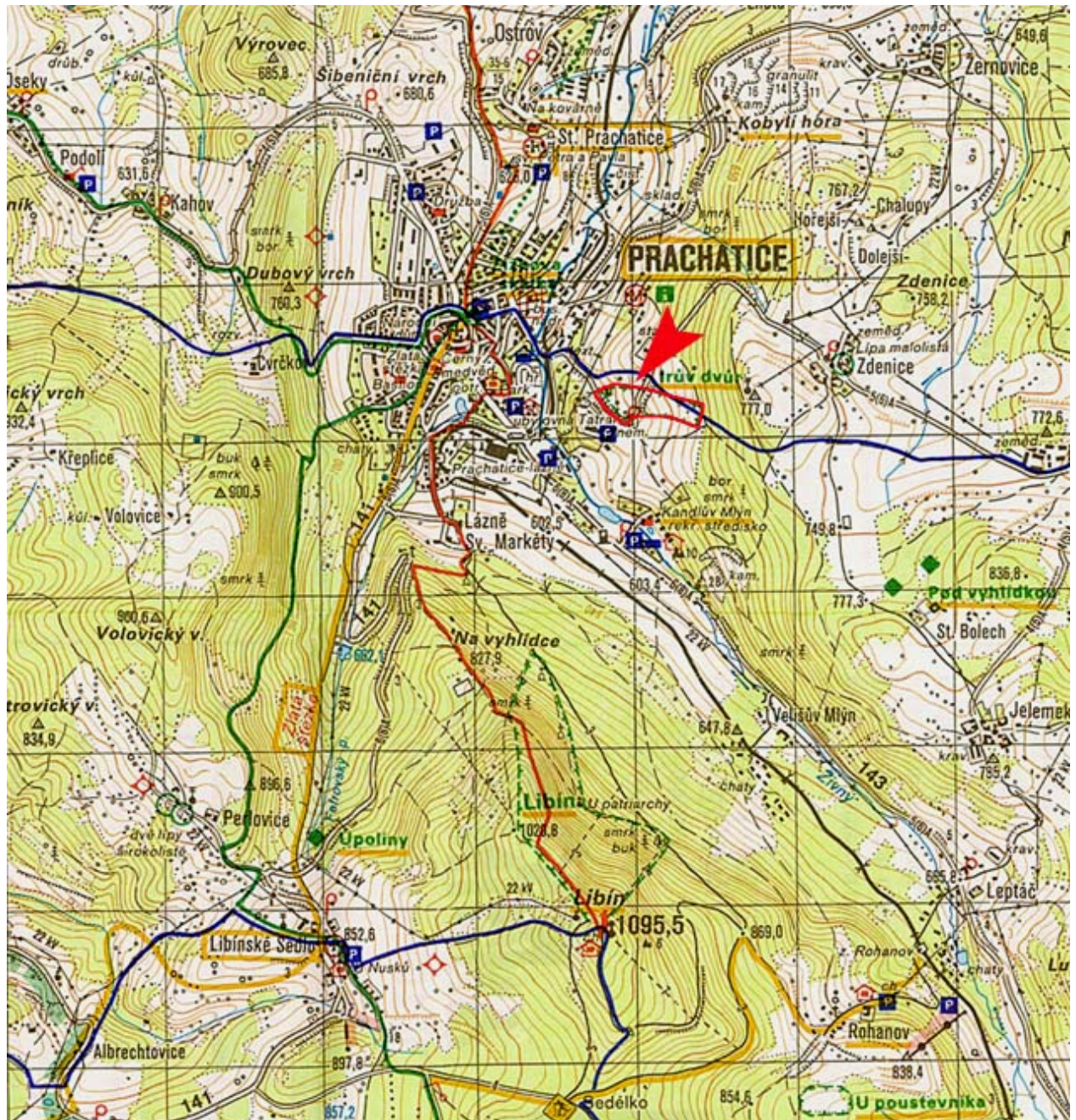
Příloha č.4: Mapa návrhu zásahů a opatření

Příloha č.5: Tabulka „Popis dílčích ploch a objektů“

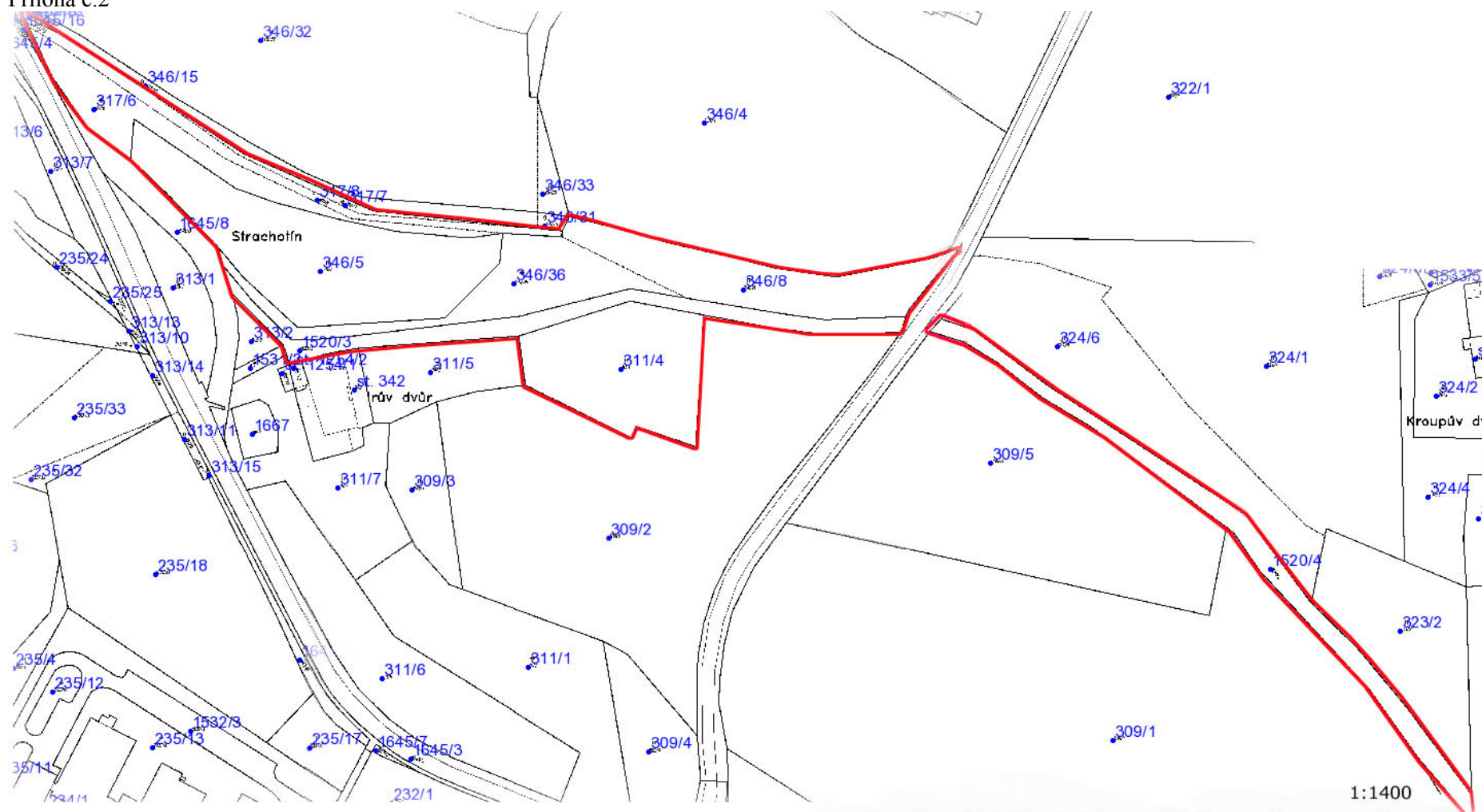
Příloha č.6: Mapa umístění tabulí s malým státním znakem

Příloha č.7: Fotografie

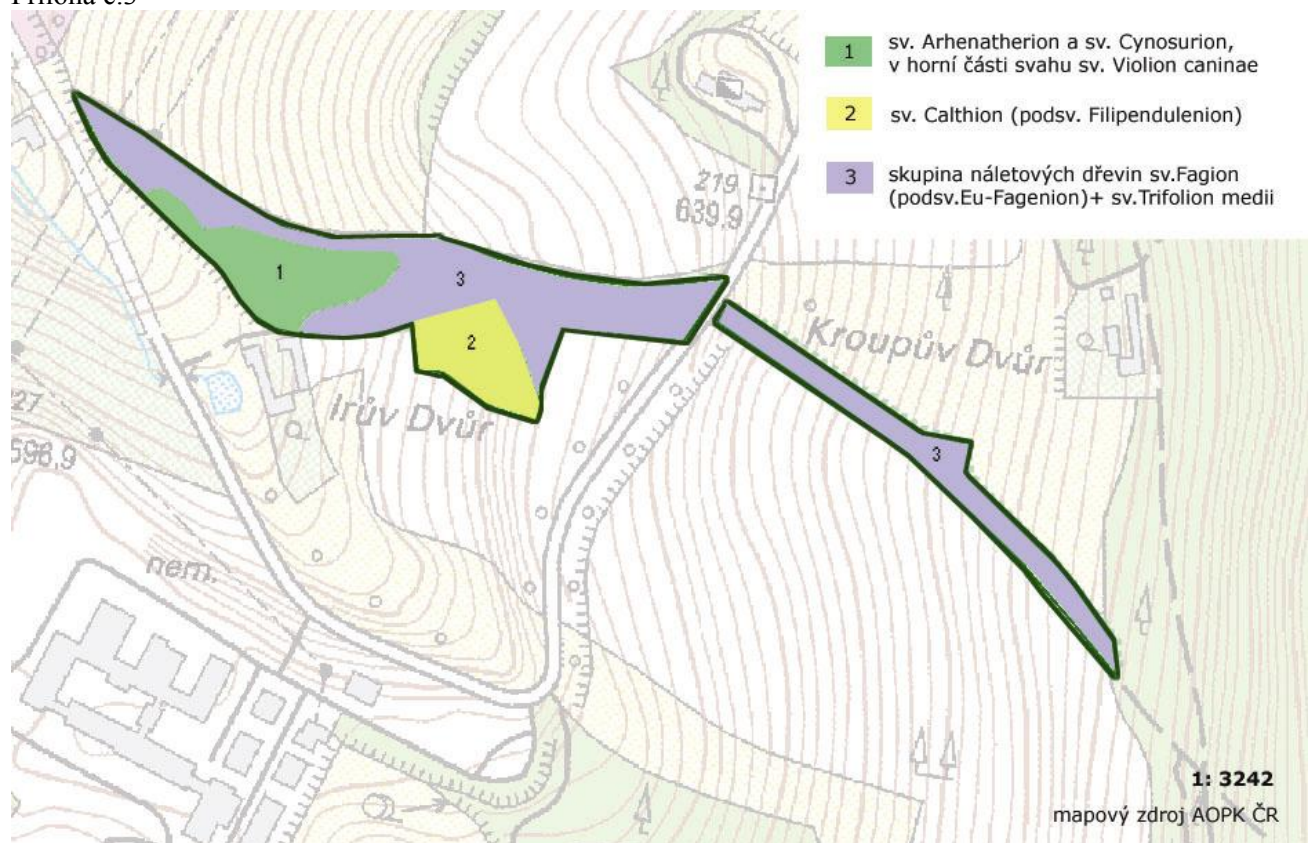
Příloha č.1



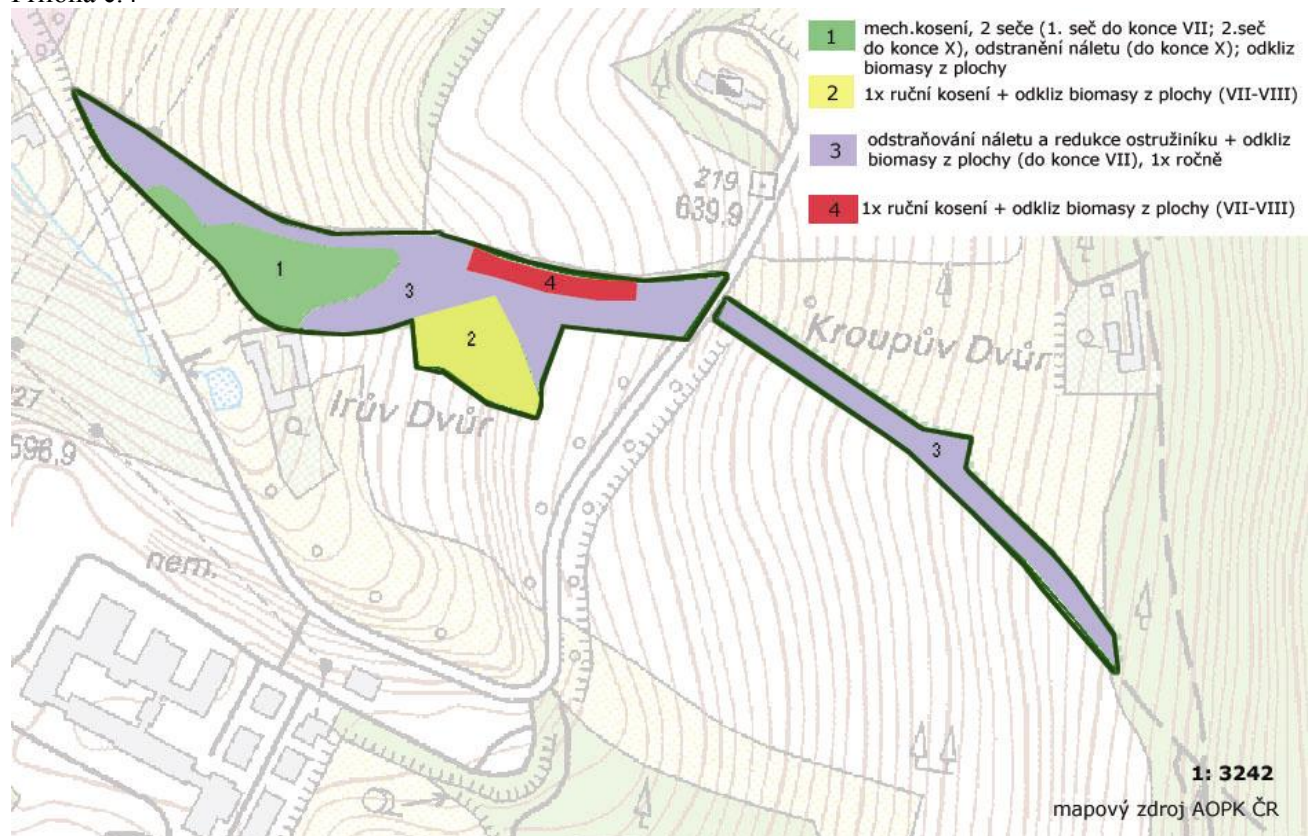
Příloha č.2



Příloha č.3



Příloha č.4



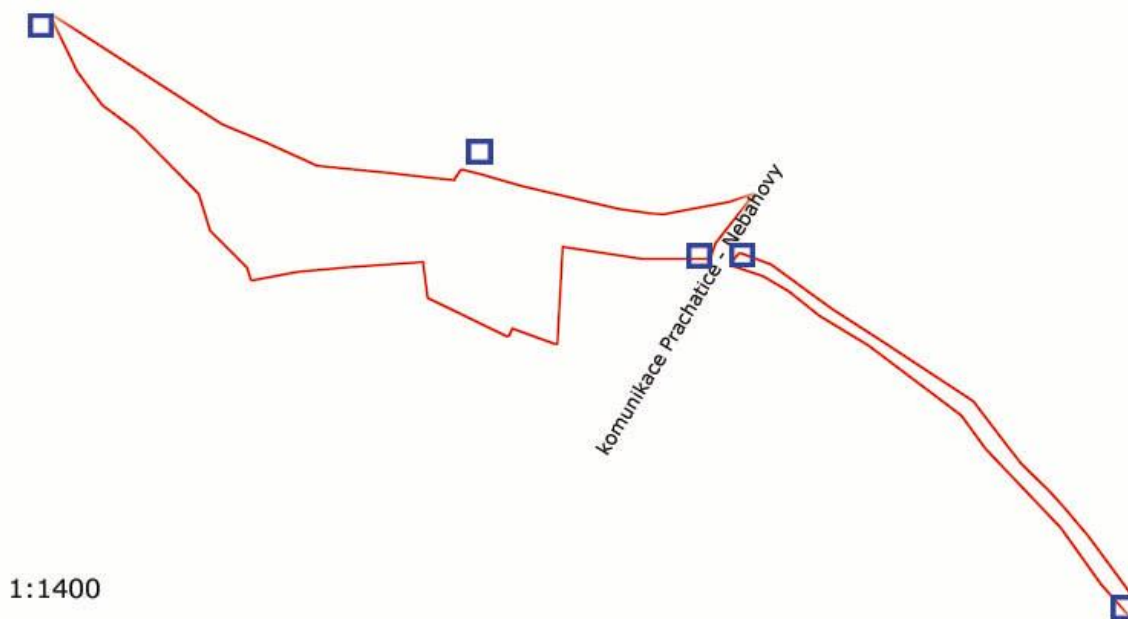
Příloha č.5

Popis dílčích ploch a objektů na nelesních pozemcích a výčet plánovaných zásahů v nich

označení plochy nebo objektu	název	výměra (ha)	stručný popis charakteru plochy nebo objektu a dlouhodobý cíl péče	doporučený zásah	naléhavost*	termín provedení	interval provádění
1		0,55	Jedná se o západní část území. Dlouhodobějším cílem péče o toto území je zachování druhové rozmanitosti mozaiky ovsíkových luk, pastvin s pohánkou a acidofilních trávníků	Mechanizované kosení s odklizením rostlinné biomasy z plochy	2	1) do konce července 2) do konce října	2x ročně
2		0,55	Jedná se o nejvlhčí část území, v jeho jižní části. Dlouhodobějším cílem péče o toto území je obnovení biotopu chráněných druhů prstnatce májového (<i>Dactylorhiza majalis</i>) a kosatce sibiřského (<i>Iris sibirica</i>)	Ruční kosení s odklizením rostlinné biomasy z plochy. Zamezit šíření náletových dřevin Zamezit přílišnému odtoku vody z této plochy. Zrašovat povrch orníční vrstvy půdy v místě dřívějšího výskytu vstavačů Vynechávání porostu kosatců (<i>Iris sibirica</i>) při seči	1	červenec-srpen	1x ročně
3		1,30	Jedná se o dominantní část území. Dlouhodobějším cílem péče o toto území je zachování druhové rozmanitosti a stability bylinné složky v podrostu sv. <i>Fagion</i> a jeho okrajového lemu a zamezení zvýšenému šíření druhů ruderálních společenstev.	Zamezení šíření náletových dřevin a ostružiníku maliníku (<i>Rubus idaeus</i>). Odstranění polomů a napadané dřevní hmoty. Odklizení biomasy z plochy	2	do konce července	1x ročně
4		0,35	Jedná se o severní část území. Dlouhodobějším cílem péče o toto území je zachování druhové rozmanitosti a stability bylinné složky v podrostu sv. <i>Fagion</i> (především zachování populace oměje pestrého (<i>Aconitum variegatum</i>) a jeho okrajového lemu a zamezení zvýšenému šíření druhů ruderálních společenstev.	Ruční kosení s odklizením rostlinné biomasy z plochy	2	červenec-srpen	1x ročně
1,2,3,4		2,75	Jedná se o celou plochu PP Irů dvůr	Vyčištění celého území od odpadu	2	do konce října	1x ročně
1,2,3,4		2,75	Jedná se o celou plochu PP Irů dvůr	Revize pruhového značení a vymezení území v terénu	3	do konce října	1x za 5 let

* stupně naléhavosti jednotlivých zásahů, podle následujícího členění: 1. stupeň - zásah naléhavý (nelze odložit, je nutný pro zachování předmětu ochrany), 2. stupeň - zásah vhodný, 3. stupeň - zásah odložitelný,

Příloha č.6



Příloha č.7

