

LESNÍ PROJEKTY České Budějovice a. s.

**Plán péče
o
přírodní rezervaci
Dědovické stráně**

**na období
1.1. 2011 - 31.12. 2020**



Prosinec 2012

1. Základní údaje o zvláště chráněném území

1.1 Základní identifikační údaje

evidenční číslo:	598
kategorie ochrany:	Přírodní rezervace
název území:	Dědovické stráně
druh právního předpisu, kterým bylo území vyhlášeno:	Výnos
orgán, který předpis vydal:	Ministerstvo kultury ČSR
číslo předpisu:	3 603/74
datum platnosti předpisu:	22.2. 1974
datum účinnosti předpisu:	31.5. 1974
výměra rezervace:	11,42 ha

1.2 Údaje o lokalizaci území

kraj:	Jihočeský
okres:	Písek
obec s rozšířenou působností:	Písek
obec s pověřeným obecním úřadem:	Písek
obec:	Ostrovec
katastrální území:	Dědovice

Příloha č. M1:

Orientační mapa s vyznačením území

1.3 Vymezení území podle současného stavu katastru nemovitostí

Zvláště chráněné území:

Katastrální území: Dědovice, 716 120

Číslo parcely podle KN	Číslo parcely podle PK nebo jiných evidencí	Druh pozemku podle KN	Způsob využití pozemku podle KN	Číslo listu vlastnictví	Výměra parcely celková podle KN (m ²)	Výměra parcely v ZCHÚ (m ²)
	264	lesní pozemek	-	163	1708	513
	293/1	lesní pozemek	-	4	355026	89134
400/1		vodní plocha	vodní nádrž umělá	18	663751	24553
Celkem						114200

Č. parc. podle PK	Vlastnické právo		
	jméno	adresa	podíl
264	Kafková Miloslava	Truhlářská 2165, Písek, Budějovické Předměstí, 397 01	

Č. parc. podle PK	Vlastnické právo		Právo hospodařit s majetkem státu	
	jméno	adresa	jméno	adresa
293/1	Česká republika		Lesy ČR, s.p.	Přemyslova 1106/19, Hradec Králové, Nový Hradec Králové, 501 68

Č. parc. podle KN	Vlastnické právo		Právo hospodařit s majetkem státu	
	jméno	adresa	jméno	adresa
400/1	Česká republika		Povodí Vltavy, s.p.	Holečkova 106/8, Praha, Smíchov, 150 24

Údaj výměra v ZCHÚ byl zjištěn na základě digitalizace hranic rezervace s následným propojením s daty KN.

Ochranné pásmo:

Ochranné pásmo není vyhlášené, je jím tedy podle § 37 zákona č. 114/1992 Sb. pás do vzdálenosti 50 m od hranice zvláště chráněného území. Z tohoto důvodu nebyl pro ochranné pásmo vypracován přehled dotčených parcel.

Příloha č. M2: Katastrální mapa se zákresem ZCHÚ a jeho ochranného pásma

1.4 Výměra území a jeho ochranného pásma

Druh pozemku	ZCHÚ plocha v ha	OP plocha v ha	Způsob využití pozemku	ZCHÚ plocha v ha
lesní pozemky	8,9647	-		
vodní plochy	2,4553	-	zamokřená plocha	-
			rybník nebo nádrž	2,4553
			vodní tok	-
trvalé travní porosty	-	-		
orná půda	-	-		
ostatní zemědělské pozemky	-	-		
ostatní plochy	-	-	nepločná půda	-
			ostatní způsoby využití	-
zastavěné plochy a nádvoří	-	-		
plocha celkem	11,4200	-		

1.5 Překryv území s jinými chráněnými územími

národní park: -
chráněná krajinná oblast: -
jiný typ chráněného území: -

NATURA 2000

ptačí oblast: Údolí Otavy a Vltavy CZ0311034
evropsky významná lokalita: -

Příloha č. M1: Orientační mapa s vyznačením území

1.6 Kategorie IUCN

Přírodní rezervace je zařazena do managementové **kategorie IV. – řízená rezervace** (podle „Zásad pro kategorizaci chráněných území na základě managementu“ – edice Planeta 2001). Stručná charakteristika kategorie IV. – území pro management stanovišť/druhů, jde o chráněná území zřizovaná převážně pro účely ochrany, prováděné cestou managementových zásahů.

Cíle managementu

- zabezpečit a udržovat stanovištní podmínky nezbytné pro ochranu význačných druhů, skupin druhů, biotických společenstev nebo hmotných přírodních jevů, které vyžadují specifickou lidskou manipulaci pro zajištění optimální péče;
- umožňovat vědecký výzkum a monitoring přírodního prostředí jako primární činnosti, spojené s trvale udržitelnou péčí o přírodní zdroje;
- vytvořit vymezená území pro vzdělávání a uvědomování veřejnosti o charakteristikách příslušných stanovišť a o metodách péče o divokou přírodu;
- eliminovat a poté zabránit další exploataci nebo jiným způsobům využívání území, jež by byly v rozporu s cílem vyhlášení;
- poskytovat všem stálým obyvatelům veškeré výhody, slučitelné s ostatními cíli managementu.

1.7 Předmět ochrany ZCHÚ

1.7.1 Předmět ochrany ZCHÚ podle zřizovacího předpisu

Přírodní rezervace Dědovické stráně byla zřízena na základě výnosu Ministerstva kultury ČSR ze dne 22.2.1974. Předmětem ochrany je dle vyhlášovacího předpisu „ochrana přirozených lesních společenstev habrových doubrav“.

1.7.2 Hlavní předmět ochrany ZCHÚ – současný stav

A. ekosystémy

název ekosystému	podíl plochy v ZCHÚ (%)	popis ekosystému
habrové doubravy / sv. <i>Carpinion</i>	40	V rámci rezervace lze odlišit dva základní typy habrových doubrav: 1) sušší typ, který z části konvertuje k subxerofilním doubravám. Pokrývá sušší jihovýchodně orientované svahy ve východní části rezervace a hřbety dvou příčných skalních ostrohů, zastoupení 15%. V dřevinné skladbě převládá lípa, místy smrk a dub zimní. Přimíšeny jsou habr, borovice a jedle. 2) vlhčí typ se nachází na severních a severovýchodně orientovaných svazích zastoupení 85%. Hlavní dřevinou je habr a smrk s přimíšeným dubem zimním a pomístně i jedlí, javorem ale i borovicí. Keřové patro v obou typech tvoří líska s přimíšeným zimolezem.

<p>suťové jedlové dubohabřiny (javořiny) / sv. <i>Tilion - Acerion</i></p>	<p>45</p>	<p>Porosty suťového lesa zaujímají větší část PR, vyskytují se na S až SV exponovaných svazích, mnohdy značně strmého sklonu (40-60%) a dále v JZ části území se sklonem 30-40%. Jedná se o velmi věkově diferencované porosty (50-200 let). V horní etáži dominuje jedle, místy borovice s příměsí smrku a dubu zimního. Vtroušeně jsou zastoupeny lípa a javor. V rozvolněných částech roste líska spolu se zimolezem.</p>
<p>subxerofilní doubravy / sv. <i>Quercion pubescenti - petraea</i></p>	<p>15</p>	<p>Uvedené společenstvo zaujímá jižní až jihovýchodně orientované svahy v jižní části rezervace. Rozvolněné porosty jsou staré cca 90 – 110 let. Hlavní dřevinou je dub zimní a borovice, vtroušený je smrk, habr a ojediněle i lípa, v podrostu je mladší dub.</p>

1.8 Předmět ochrany EVL anebo PO, s kterými je ZCHÚ v překryvu

A. evropsky významné druhy a ptáci

Přírodní rezervace Dědovické stráně se nachází v ptačí oblasti „Údolí Otavy a Vltavy“. Předmětem ochrany ptačí oblasti jsou populace výra velkého (*Bubo bubo*) a kulíška nejmenšího (*Glaucidium passerinum*) a jejich biotopy. Výskyt uvedených druhů však nebyl v rámci sledovaného území při venkovním šetření zjištěn. O jeho přítomnosti se nezmiňují ani dostupné prameny - plán péče 2001-2010, inventarizační průzkum (Pecl, Vokoun, Chán) 1995, vertebratologický průzkum (Orchis) 2009.

Níže jsou uvedeny činnosti, ke kterým je zapotřebí v rámci PO souhlas OOP v souladu s Nařízením vlády č. 607 ze dne 27. 10. 2004, § 3:

1) jen s předchozím souhlasem příslušného OOP lze v PO, mimo zastavěné a zastavitelné území obcí:

- provádět veškeré mýtní a předmýtní těžby a mechanizované práce v pěstební činnosti v lesních porostech v době od 15.2. do 30.5. ve vzdálenosti menší než 200 m od známého hnízdiště výra velkého
- měnit druh pozemků a způsob jejich využití
- provádět leteckou aplikaci biocidů
- nově umisťovat stavby a myslivecká zařízení ve vzdálenosti menší než 200 m od známých hnízdišť výra velkého
- vytyčovat mimo stávající komunikace nové turistické stezky
- provádět horolezeckou činnost

2) předchozí souhlas příslušného OOP není třeba:

- k opatřením, jimiž se předchází nebo brání působení škodlivých činitelů na les, a k opatřením při vzniku mimořádných okolností a nepředvídaných škod v lese podle § 32, zákona o lesích č. 289/1995 Sb., v platném znění
- při realizaci činností k zajištění provozní způsobilosti pozemní komunikace.

1.9 Cíl ochrany

Dlouhodobým cílem ochrany přírodní rezervace Dědovické stráně je ochrana přirozených lesních společenstev habrových dobrav, suťových jedlových dubohabřin a subxerofilních doubrav. Plánování managementu pro ZCHÚ musí směřovat k zachování současného stavu se snahou k odstranění případných nedostatků či negativních faktorů působících na předmět ochrany. Hlavním cílem je dosažení vhodné věkové a výškové diferenciacie lesních společenstev. Postupně odstranit nepůvodní dřeviny a nahradit je stanovištně vhodnými druhy. Absentující dřeviny přirozené skladby doplnit do porostů.

K dosažení těchto cílů je vhodné ponechat v převážné většině současné porosty bez zásahu. Jednotlivým výběrem postupně redukovat nepůvodní dřeviny a spolu s doplňováním stanovištně vhodných druhů dosáhnout požadované druhové a věkové skladby. Dalším krokem je omezit tlak zvěře, který snižuje možnost vzniku a odrůstání mladších generací vývojových stádií lesních společenstev.

2. Rozbor stavu zvláště chráněného území s ohledem na předmět ochrany

2.1 Stručný popis území a charakteristika jeho přírodních poměrů

Přírodní rezervace Dědovické stráně se nachází podél ostrého meandru, při levém břehu Otavy severně od Písku, cca 0,5 km východně od obce Dědovice naproti rezervaci Výří skály u Oslova, v katastrálním území Dědovice.

Z pohledu geomorfologické členění se nachází rezervace v Táborské pahorkatině.

Provincii: Česká vysočina
Soustavy: Česko-moravská soustava
Podsoustav: Středočeská pahorkatina
Oblast: Blatenská pahorkatina IIA-3 - Táborská pahorkatina

Lokalita je přístupná z obce Dědovice. Přesné umístění a hranice rezervace jsou patrné z přílohy č. M1.

Nadmořská výška se pohybuje v rozmezí 355 – 400 m n.m. Nevyšším místem je jihozápadní část porostu 42C16 a nejnižším je celá východní hranice, kterou tvoří řeka Otava. Reliéf terénu vytváří strmé svahy s J/JV a SV expozicí, oddělené ve špicí

meandru hřbetem. V severní části jsou svahy členěny několika příčnými roklemi, místy vystupují na povrch skalnaté útvary.

Geologický podklad tvoří usměrněný amfibol-biotitický a biotitický granodiorit červenského typu, na protáhlém hřbetu směru Z – V a v části severních a jižních svahů vystupují žíly kataklastické biotitické a dvojslídne žuly. Půdy jsou z převážné části tvořeny kambizemí modální. Na skalnatém podloží se nachází kambizem rankrová až ranker kambický.

Klimaticky řadíme území do mírně teplé oblasti MT 11 s dlouhým, teplým a suchým létem a krátkou, mírně teplou a velmi suchou zimou. Průměrná roční teplota je 7°C, průměrné roční úhrnné srážky zhruba 600 mm a počet dnů se sněhovou pokrývkou je 50 – 60 dní.

Hydrologické poměry v PR jsou následující. Území rezervace je odvodňováno do řeky Otavy, na jejímž levém břehu se nachází. Otava je v těchto místech součástí údolní nádrže Orlík. Otava se následně vlévá do Vltavy a dále do Labe. Lokalita PR náleží do pomorí Severního moře.

V rámci členění na přírodní lesní oblasti náleží sledované území do oblasti 10 – Středočeská pahorkatina. Celé území se nachází v 3. lesním vegetačním stupni – dubobukovém. Dominantním lesním typem je 3D6 – obohacená dubová bučina bažanková (zastoupení 56%). Výraznějšího zastoupení dosahuje i LT 1Z7 - zakrslá habrová doubrava s válečkou prapořitou (12%), 2A3 - javorobuková doubrava lipnicová (8%) a 3J3 – lipová javořina s pitulníkem (6%). Zbývající LT jsou zastoupeny pod 5%.

Konkrétní údaje o plošném zastoupení uvádí následující tabulka. Přesná lokalizace jednotlivých lesních typů zastoupených v rezervaci je zakreslena v typologické mapě, viz. příloha č. M4.

SLT	LT	název	PLO	plocha v ha	zastoupení v %
1Z	1Z3	Zakrslá doubrava kostřavová	10	0,07	0,6
1Z	1Z7	Zakrslá habrová doubrava s válečkou prapořitou	10	1,34	11,7
1Z	1Z9	Zakrslá doubrava biková	10	0,52	4,6
2A	2A3	Javorobuková doubrava lipnicová	10	0,90	7,9
2C	2C1	Vysýchavá buková doubrava biková teplomilná	10	0,51	4,4
2S	2S6	Svěží buková doubrava se svízelem drsným	10	0,44	3,8
3A	3A3	Lipodubová bučina s pitulníkem	10	0,40	3,5
3D	3D6	Obohacená dubová bučina bažanková	10	6,42	56,4
3D	3D8	Obohacená dubová bučina netýkavková	10	0,17	1,5
3J	3J3	Lipová javořina s pitulníkem	10	0,65	5,7
Celkem				11,42	100

Z rekonstrukčně geobotanického hlediska náleží převážná část území do svahové dubohabřiny (*sv. Carpinion*). Na jižních svazích jsou mapovány i skalní lesostepi (*sv. Quercion pubescentis*), ale ve skutečnosti se jedná o teplomilné

subxerofilní doubravy. V aktuální vegetaci strmých severních svahů a zastíněných částí jižních svahů dnes převládají suťové svahové habřiny s jedlí (sv. *Tilio-Acerion*). Na mírnějších severních svazích jsou vymapovány vlhčí typy habrových doubrav (sv. *Carpinion*). Na osluněných JV svazích je vytvořen gradient od suššího typu habrových lipových doubrav (sv. *Carpinion*) až po značně vyhraněné subxerofilní doubravy (sv. *Quercion pubescenti – petraea*). Podrobněji je rezervace z pohledu botanického popsána v inventarizačním průzkumu vegetačního krytu J. Albrechta, z roku 1989, z něhož byl předcházející text čerpán.

V dřevinné skladbě převládá borovice lesní (*Pinus sylvestris*), která v současných porostech na svazích se SV expozicí nahrazuje původní buk, který zde dnes téměř chybí. Podobné zastoupení jako borovice má i původní habr obecný (*Carpinus betulus*) a dub zimní (*Quercus petraea*). Významnějšího zastoupení dosahuje i javor mléč a klen (*Acer platanoides / pseudoplatanus*) a smrk ztepilý (*Picea abies*), který je zejména na jižních a jihovýchodních svazích nepůvodní a pochází z nevhodné umělé obnovy. Významně je zastoupena i na SV svazích původní jedle bělokorá (*Abies alba*) a rovněž původní dřevina lípa malolistá (*Tilia cordata*). Z dřevin, jejichž zastoupení lze hodnotit jako jednotlivě vtroušené, zde rostou buk lesní (*Fagus sylvatica*), jasan ztepilý (*Fraxinus excelsior*), jilm drsný (*Ulmus glabra*) a topolosika (*Populus tremula*). V keřovém patře, které se významněji prosazuje především v porostních mezerách, se vyskytuje líska obecná (*Corylus avellana*), bez červený (*Sambucus racemosa*), lýkovec jedovatý (*Daphne mezereum*) a zimolez obecný (*Lonicera xylosteum*).

Bylinné patro rezervace je velmi pestré, to dokládá i inventarizační průzkum Albrechta (1989), který popisuje celkem 224 taxonů vyšších rostlin, což je vzhledem k velikosti rezervace (11,42 ha) počet značně vysoký a dokládá výjimečnost a rozrůzněnost stanovištních podmínek. Níže jsou uvedeny pouze významné druhy: řebříček oddálený (*Achillea distans*), česnek šerý pravý (*Allium senescens*), bělozářka větvitá (*Anthericum ramosum*), sveřep Benekenův (*Bromus benekenii*), prorostlík srpovitý (*Bupleurum falcatum*), řeřišník Hallerův (*Cardaminopsis halleri*), ostřice časná (*Carex praecox*), hvozdík kartouzek (*Dianthus carthusianorum*), svízel sivý (*Galium glaucum*), jestřábník bledý (*Hieracium pallidum*), jestřábník chocholičnatý (*Hieracium cymosum*), hrachor černý (*Lathyrus niger*), medovník meduňkolistý (*Melittis melissophyllum*), strdivka zbarvená (*Melica picta*), zvonečník černý (*Phyteuma nigrum*), mochna šedavá (*Potentilla inclinata*), smldník jelení (*Peucedanum cervaria*), jetel alpský (*Trifolium alpestre*), vikev hrachovitá (*Vicia pisiformis*), tolita lékařská (*Vincetoxicum hirundinaria*).

Ve fauně bezobratlých se můžeme setkat např. se sarančetem (*Tetrix tuerki*) žijícím u vody spolu se střevlíčkem (*Chlaenius vestitus*), na suchých stráních s chvostnatkou (*Lepismachilis*) a v rozpadajících se kmenech žije lenec (*Orchesia undulata*).

Ze zoologického hlediska byli na lokalitě zaznamenáni 3 drobní savci – rejsek malý (*Sorex araneus*), myšice lesní (*Apodemus flavicollis*) a myšice křovinná (*Apodemus sylvaticus*). Střední savce zastupují ježek západní (*Erinaceus europaeus*), zajíc polní (*Lepus europaeus*) a ohrožená veverka obecná (*Capreolus capreolus*). Na lokalitě byl zaznamenán rovněž výskyt tří silně ohrožených druhů - ještěrky obecné (*Lacerta agilis*), skokana zeleného (*Rana esculenta*) a slepiše

křehkého (*Anguis fragilis*) a jednoho ohroženého druhu - užovky obojkové (*Natrix natrix*).

Ornitocenóza je v rezervaci zastoupena celkem 28 druhy (Orchis, 2009) z toho jsou 2 druhy ohrožené - jestřáb lesní (*Accipiter gentilis*) a lejsek šedý (*Muscicapa striata*). Z dalších druhů lze zmínit např. brhlík lesní (*Sitta europaea*), budníček menší (*Phylloscopus collybita*), budníček větší (*Phylloscopus trochilus*), červenka obecná (*Eriacus rubecula*), dlask tlustozobý (*Coccothraustes Coccothraustes*), káně lesní (*Buteo buteo*), kos černý (*Turdus merula*), pěnice slavíková (*Sylvia borin*), pěnkava obecná (*Fringilla coelebs*), pušтік obecný (*Strix aluco*), střízlík obecný (*Troglodytes troglodytes*), sýkorka modřinka (*Parus caeruleus*), sýkorka uhelníček (*Parus ater*).

Přehled zvláště chráněných druhů rostlin a živočichů

název druhu	aktuální početnost nebo vitalita populace v ZCHÚ	kategorie podle vyhlášky č. 395/1992 Sb.	popis biotopu druhu, další poznámky
<i>Aurinia saxatilis</i> / tařice skalní	několik exemplářů	ohrožený	jižní část PR
<i>Cyanus triumfettii</i> / chrpa chlumní	několik exemplářů	ohrožený	jižní část PR
<i>Lilium martagon</i> / lilie zlatohlávek	několik exemplářů	ohrožený	severní část PR
<i>Platanthera bifolia</i> / vemeník dvoulistý	několik exemplářů	ohrožený	jižní část PR
<i>Rana esculenta</i> / skokan zelený	jeden exemplář	silně ohrožený	IP 1995
<i>Anguis fragilis</i> / slepiř křehký	jeden exemplář	silně ohrožený	jižní část PR
<i>Lacerta agilis</i> / ještěřka obecná	tři exempláře	silně ohrožený	jižní část PR
<i>Natrix natrix</i> / užovka obojková	jeden exemplář	ohrožený	Střední část PR
<i>Accipiter gentilis</i> / jestřáb lesní	jeden exemplář	ohrožený	severní část PR
<i>Muscicapa striata</i> / lejsek šedý	jeden exemplář	ohrožený	severní části PR
<i>Sciurus vulgaris</i> / veverka obecná	jeden exemplář	ohrožený	střední část PR

2.2 Historie využívání území a zásadní pozitivní i negativní vlivy lidské činnosti v minulosti, současnosti a blízké budoucnosti

a) ochrana přírody

Přírodní rezervace Dědovické stráně byla zřizena na základě výnosu Ministerstva kultury ČSR ze dne 22.2.1974. Hlavní zásady péče o PR vycházejí z předcházejícího plánu péče, který byl zpracován Agenturou ochrany přírody a krajiny ČR, středisko České Budějovice pro období od 1.1.2001 do 31.12.2010.

b) lesní hospodářství

Vzhledem k poloze chráněného území, které se nachází podél řeky Otavy, se dá předpokládat, že zde v minulosti byla prováděna těžba a to v souvislosti s rozvojem plavení dřeva. Zásahy lze odvodit i podle současné druhové skladby, která je částečně pozměněná. V původním zastoupení převládá buk a dub zimní, významnější zastoupení dosahovala i lípa. V současné skladbě převažuje dub zimní, borovice a habr s příměsí smrku, javoru a jedle. Z uvedeného je patrné, že v minulosti doházelo v rámci rezervace k těžbě dřeva a původní buk byl následně uměle nahrazen převážně borovicí a smrkem. Smrk je zejména v jižní části vysazen zcela nevhodně a odpovídá tomu i jeho současný špatný zdravotní stav. Stanoviště nevhodně byla borovice vysazena v zastíněných porostech na severovýchodních svazích, kde nahradila buk, který zde ve vyšších věkových stupních téměř chybí. Oproti tomu se projevila vitalita a dobrá reprodukční schopnost dřevin jako je habr, který v současnosti patří mezi hlavní dřevinu a zaujímá stanoviště jihovýchodních svahů. Území rezervace podél řeky Otavy, parcela č. 400/1, plocha 2,46 ha (druh pozemku vodní plocha) není v současnosti v LHP(O) taxačně zařízena.

c) myslivost

Stavy spárkaté zvěře jsou v území přírodní rezervace vyšší než by bylo vhodné, a to s ohledem na odrůstání přirozeného zmlazení zejména listnatých dřevin a jedle. Obnovovaná skladba porostů je tak nevhodně ovlivňována a bude ji nutné doplňovat uměle. Nepříznivě působí zvěř nejen na druhovou skladbu, ale i na prostorové uspořádání porostů. Proto porosty, i když jsou bez hospodářského zásahu, nemají charakter věkově a výškově diferencovaných společenstev (cíl managementu ZCHÚ), ale můžeme je popsat jako věkově monokulturní porosty. Z těchto důvodů bude nutné přijmout opatření, které umožní odrůstání přirozeného zmlazení. Řešením je snížení současných početních stavů spárkaté zvěře v celé lokalitě. Druhou možností je ochrana stávajícího zmlazení (individuální nebo plošná), což je záležitost finančně nákladná a náročná na trvalou údržbu. Ideální by tedy bylo zajistit pro další vývoj rezervace rovnováhu početních stavů zvěře vzhledem ke stavu ekosystému.

d) rekreace a sport

Lokalita je díky dobré přístupnosti hojně navštěvována a využívána převážně rybáři a vodáky. Při terénním šetření byly zjištěny zaparkované automobily až u hranice přírodní rezervace, ačkoliv se území nachází v lesním komplexu a vjezd je možný pouze na povolení. Vzhledem ke stavu lesní cesty vedoucí přes území PR lze usuzovat, že návštěvníci jezdí až k řece Otavě (jednostopými vozidly) přes chráněné území, což je nepřipustné. Na hlavní přístupové cestě od obce Dědovice, poblíž umístění informační a úřední tabule (u zaparkovaných vozidel) byly v době venkovního šetření zjištěny odhozené odpadky (láhve, plechovky, igelitové tašky apod.) na území rezervace. Odpad se nacházel i v severovýchodní části území, kde jsou rovněž patrné pozůstatky po táboření (pravděpodobně rybářů) - ohniště, terénní úpravy. Ve východním výběžku území byly zjištěny i provizorní přístřešky, které jsou využívány rybáři k dlouhodobějšímu pobytu v rezervaci. Stopy po rybářích byly

zjištěny i v jihozápadní části ZCHÚ. Uvedené způsoby využívání rezervace jsou z pohledu ochrany přírody nepřijatelné a je nutné zajistit jejich nápravu a pohyb návštěvníků omezit pouze na stávající lesní cesty.

2.3 Související plánovací dokumenty, správní rozhodnutí a právní předpisy

Území PR Dědovické stráně je z pohledu Lesního zákona č. 289/1995, § 7, odstavec 1, řazeno do lesů ochranných kategorie 21a – lesy na mimořádně nepříznivých stanovištích (sutě, kamenná moře, prudké svahy, strže, nestabilizované náplavy a písky, rašeliniště, odvaly, výsyvky apod.) a souběžně náleží do lesů zvláštního určení kategorie 32 a - v prvních zónách chráněných krajinných oblastí a lesy v přírodních rezervacích a přírodních památkách dle LZ § 8, odstavec 2. Porostní skupina 44J b13 zařízena v LHO Písek (207 802) náleží do kategorie lesa hospodářského.

Z pohledu lesního hospodaření jsou lesní porosty rezervace zařízeny v LHC Čížová (207 002) s platností lesního hospodářského plánu od 1.1.2011 do 31.12.2020. Po zrušení LS Milevsko (k 31.12.2004) náleží lesy pod lesní správu Vodňany. Menší část území (44J b13) je zařízena v LHO Písek (207 802).

2.4 Současný stav zvláště chráněného území a přehled dílčích ploch

2.4.1 Základní údaje o lesích

Přírodní lesní oblast	10 – Středočeská vrchovina
Lesní hospodářský celek / zařizovací obvod	LHC Čížová
Výměra LHC (zařizovacího obvodu) v ZCHÚ (ha)	8,91
Období platnosti LHP (LHO)	od 1.1.2011 do 31.12.2020
Organizace lesního hospodářství	LČR s.p., LS Vodňany
Nižší organizační jednotka	revír Čížová

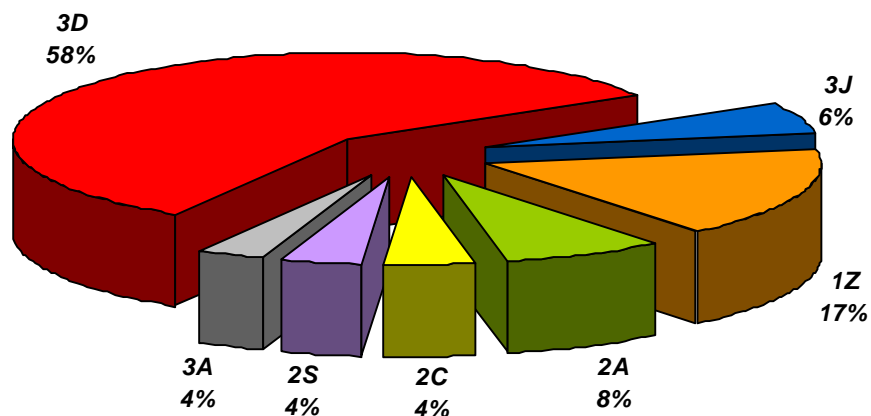
Přírodní lesní oblast	10 – Středočeská vrchovina
Lesní hospodářský celek / zařizovací obvod	LHO Písek
Výměra LHC (zařizovacího obvodu) v ZCHÚ (ha)	0,05
Období platnosti LHP (LHO)	od 1.1.2011 do 31.12.2020
Organizace lesního hospodářství	Fyzická osoba
Nižší organizační jednotka	-

Území rezervace podél řeky Otavy, parcela č. 400/1, plocha 2,46 ha (druh pozemku vodní plocha) není v současnosti v LHP(O) zařízen.

Přehled výměr a zastoupení souborů lesních typů

Přírodní lesní oblast: 10 Středočeská vrchovina				
Soubor lesních typů (SLT)	Název SLT	Přirozená dřevinná skladba SLT	Výměra (ha)	Podíl (%)
1Z	Zakrslá doubrava	DBZ 6-9, BR +2, HB +2, LP +2, BO +1, BK +1	1,93	16,9
2A	Javorobuková doubrava	DBZ 4-5, BK 1-2, LP 1-2, JV 1-2, HB +, JS +	0,90	7,9
2C	Vysýchavá buková doubrava	DBZ 4-7, BK 2-3, HB 1, LP 1-2, BO +	0,51	4,4
2S	Svěží buková doubrava	DBZ 4-6, BK 3-5, HB +1, JD +1, LP, BO	0,44	3,8
3A	Lipodubová bučina	BK 4-5, DBZ 1-2, LP 1-2, JV 1-2, JL 1-2, (HB, JS, JD) +1, BRK, TR	0,40	3,5
3D	Obohacená dubová bučina	BK 4-6, DBZ 2-3, JD +2, HB 1-2, LP 1-2, (JV, KL) 1-2, JS, JL	6,59	57,9
3J	Lipová javořina	BK 1-3, LP 1-3, HB +3, JV 2-3, JD 1-2, (JL, JS) 1-2, DB 1-2, (BRK, TS) 1, TR	0,65	5,7
Celkem			11,42	100,0

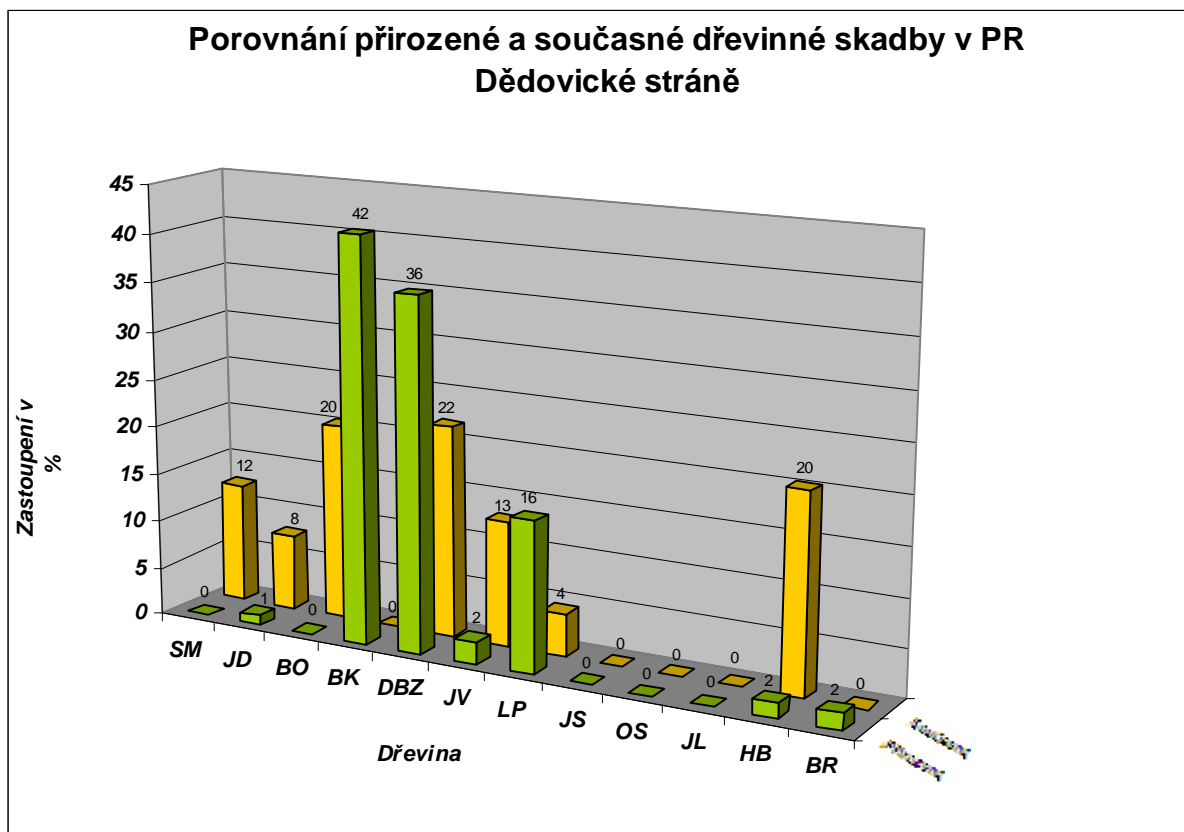
Zastoupení SLT v PR Dědovické stráně



Porovnání přirozené a současné skladby lesa

Zkratka	Název dřeviny	Současné zastoupení (ha)	Současné zastoupení (%)	Přirozené zastoupení (ha)	Přirozené zastoupení (%)
Jehličnany					
SM	Smrk ztepilý	1,42	12	-	0
JD	Jedle bělokorá	0,89	8	0,11	1
BO	Borovice lesní	2,32	20	+	0
Listnáče					
BK	Buk lesní	+	0	4,76	42
DBZ	Dub zimní	2,50	22	4,14	36
JV	Javor mléč	1,47	13	0,26	2
LP	Lípa srdčitá	0,50	4	1,78	16
JS	Jasan ztepilý	+	0	-	0
OS	Topol osika	+	0	-	0
JL	Jilm drsný	+	0	-	0
HB	Habr obecný	2,33	20	0,18	2
BR	Bříza bradavičnatá	+	0	0,19	2
Celkem		11,42	100	11,42	100

Poznámka: Dřeviny označené v zastoupení „+“ tvoří vtroušené dřeviny se zastoupením do 1%.



Plošné zastoupení SLT bylo určeno na základě dat získaných pomocí nástrojů GIS. Pro stanovení současné druhové skladby byly použity údaje o plochách jednotlivých dřevin odvozené z platného lesního hospodářského plánu v souladu s aktuálním stavem PR zjištěným při venkovním šetření.

Přirozená druhová skladba byla stanovena dle Průši 1971.

Přílohy:

- lesnická mapa typologická 1:10 000 podle OPRL – příloha č. M5
- mapa dílčích ploch a objektů – příloha č. M4
- tabulka „Popis lesních porostů a výčet plánovaných zásahů v nich“ – příloha č. T1
- mapa stupňů přirozenosti lesních porostů – příloha č. M6

2.5 Zhodnocení výsledků předchozí péče a dosavadních ochranných zásahů do území a závěry pro další postup

V minulém plánu péče bylo doporučeno ponechat starší porosty bez zásahu, padlou hmotu nevyklízet (vyjma smrku), v prosvětlených a mezernatých částech vysazovat dřeviny cílové druhové skladby, chránit obnovu proti škodám zvěří, v mladších věkových skupinách provádět výchovné zásahy zaměřené na podporu cílové skladby, v neposlední řadě asanovat a zamezit dalším škodám vznikající rekreačními aktivitami návštěvníků. Přestože se uvedené cíle nepodařilo zrealizovat ve všech bodech, lze hodnotit vývoj v ZCHÚ kladně.

Z výše uvedenými managementovými zásahy lze plně souhlasit a doporučujeme pokračovat v dosavadním způsobu péče.

2.6 Stanovení prioritních zájmů ochrany území v případě jejich možné kolize

Hlavním motivem zřízení rezervace je zachování a ochrana přirozených lesních společenstev habrových dobřav, suťových jedlových dubohabřin a subxerofilních doubrav a ochrana vyskytujících se chráněných druhů v rezervaci.

V době platnosti plánu péče pro přírodní rezervaci se nepředpokládá kolize zájmů ochrany přírody.

3. Plán zásahů a opatření

3.1 Výčet, popis a lokalizace navrhovaných zásahů a opatření v ZCHÚ

Plánování a realizace hospodářských zásahů musí být plně v souladu s předmětem ochrany PR, tj. ochrana přirozených lesních společenstev a ochrana ohrožených rostlinných a živočišných druhů na území ZCHÚ.

3.1.1 Rámcové zásady péče o území nebo zásady jeho jiného využívání

a) péče o lesy

Přílohy:

- lesnická mapa typologická 1:10 000 podle OPRL – příloha č. M5
- mapa stupňů přirozenosti lesních porostů – příloha č. M6

Rámcová směrnice péče o les podle souborů lesních typů

Čís. směrnice	Kategorie lesa	Soubory lesních typů	
1	lesy ochranný	1Z, 2A, 2C, 2S, 3A, 3D, 3J	
Předpokládaná cílová druhová skladba dřevin			
SLT	Druhy dřevin a jejich orientační podíly v cílové druhové skladbě (%)		
1Z	DBZ 6-9, BR +2, HB +2, LP +2, BO +1, BK +1		
2A	DBZ 4-5, BK 1-2, LP 1-2, JV 1-2, HB +, JS +		
2C	DBZ 4-7, BK 2-3, HB 1, LP 1-2, BO +		
2S	DBZ 4-6, BK 3-5, HB +1, JD +1, LP, BO		
3A	BK 4-5, DBZ 1-2, LP 1-2, JV 1-2, JL 1-2, (HB, JS, JD) +1, BRK, TR		
3D	BK 4-6, DBZ 2-3, JD +2, HB 1-2, LP 1-2, (JV, KL) 1-2, JS, JL		
3J	BK 1-3, LP 1-3, HB +3, JV 2-3, JD 1-2, (JL, JS) 1-2, DB 1-2, BRK, TS) 1, TR		
Porostní typ A			
Současné porosty habrových dobrav, suťových jedlových dubohabřin a subxerofilních doubrav.			
Základní rozhodnutí			
Hospodářský způsob (forma)		Hospodářský způsob (forma)	
výběrný			
Obmýtí	Obnovní doba	Obmýtí	Obnovní doba
fyzický věk	nepřetržitá		
Dlouhodobý cíl péče o lesní porosty			
Porosty ponechat přirozenému vývoji, padlou hmotu nevyklízet. Stanovištně nepůvodní dřeviny postupně redukovat. Ochraňovat obnovu a podporovat dřeviny cílové druhové skladby.			
Způsob obnovy a obnovní postup, včetně doporučených technologií			
Podporovat v maximální míře přirozenou obnovu autochtoních dřevin, na vhodných místech (světliny, proředěné části porostu) doplňovat cílové dřeviny.			
Způsob zalesnění, stanovení druhů a % melioračních a zpev. dřevin při obnově porostu			
Podpora přirozeného zmlazení, v případě potřeby doplnění chybějících nebo málo zastoupených druhů (zejména BK a LP). Při umělé obnově používat vhodný popř. silnější sadební materiál (poloodrostky/odrostky), sadba jamková. Některé listnaté dřeviny (např. DBZ) je možno obnovovat sjíjí.			
Dřeviny uplatňované při zalesnění za použití umělé obnovy (%)			
SLT	druh dřeviny	komentář k způs. použití dř. při umělé obnově	
	viz. cílová druhová skladba - dřeviny přirozené druhové skladby	Při výsadbě používat kvalitní a silný sadební materiál, výsadby do jamek v nepravidelném sponu (provenienčně vhodný materiál). Sjíjí z místních zdrojů.	
Péče o nálety, nárosty a kultury a výchova porostů, včetně doporučených technologií			
Vzhledem ke škodám zvěří je nutno chránit semenáčky a sazenice před okusem – plocení, popř. individuální ochrana. Při výchovných zásazích podporovat vhodnou druhovou a věkovou skladbu, přirozený výběr. V případě šíření lísky její stav redukovat.			
Opatření ochrany lesa včetně doporučených technologií			
Porosty jsou ohroženy zejména škodami zvěří – okus, bušení, lokálně větrem – plocení, ožínání, podpora stability při výchově. V neposlední řadě je smrk ohrožen biotickými činiteli – lýkožrouty – nezbytná asanace napadených jedinců.			
Provádění nahodilých těžeb včetně doporučených technologií			
Nahodilé těžby provádět z důvodů zabránění šíření hmyzích škůdců (týká se zejména smrku). Doporučená technologie – kůň, UKT, LKT s nízkotlakými pneumatikami.			
Poznámka			
Případné těžební a výchovné zásahy konzultovat s orgány ochrany přírody. Při realizaci zásahů za použití techniky se snažit o minimální narušení půdního kryt. Nesmí docházet k výraznému poškození na stojících stromech – případné škody asanovat. Zásahy provádět mimo vegetační období.			

b) péče o živočichy

Hlavním předmětem ochrany ZCHÚ je ochrana přirozených lesních společenstev. S tím přímo souvisí již popisovaná problematika vyšších stavů spárkaté zvěře. Zvěř působí škody zejména okusem, znemožňuje odrůstání přirozeného zmlazení a omezuje vznik požadované druhové a věkové skladby porostů. Pro zlepšení stavu je nutné omezení vlivu zvěře v chráněném území, tak aby vznikla rovnováha mezi početním stavem spárkaté zvěře a odrůstáním přirozeného zmlazení. Dokud nebude rovnováha zajištěna, je nezbytné obnovu chránit (oplocenky, nátěry, individuální ochrana) a popř. i doplňování prostřednictvím výsadby cílových dřevin.

V rezervaci žijí i chráněné druhy živočichů - ještěrka obecná, skokan zelený, slepiš křehký, užovka obojková, veverka obecná, jestřáb lesní a lejsek šedý. Pro jejich existenci je důležité jednak zachování současného stavu biotopu a dále omezení současných rušivých vlivů ze strany návštěvníků, viz. podkapitola 3.5.

3.1.2 Podrobný výčet navrhovaných zásahů a činností v území

a) lesy

Rezervaci lze z pohledu současných růstových podmínek rozdělit na dvě části – severní, ve které převažují svahy se severovýchodní expozicí a jižní, kde dominují jižně až jihovýchodně exponované svahy nad řekou Otavou. V nově zpracovaném LHP Čížová jsou tyto části již taxačně odděleny a tvoří je porosty 42C (severní část) a 42G (jižní část). V současnosti v dřevinné skladbě převládá dub zimní, borovice a habr a dále smrk, javor a jedle. Dle rekonstruovaných přirozených skladeb podle jednotlivých stanovišť zastoupených v rezervaci lze odvodit původní dřevinnou skladbu, ve které převládá buk, dub zimní a lípa, další dřeviny byly zastoupeny pod 5 %. K této skutečnosti je vhodné přihlížet při plánování obnovy porostů.

Při obnově porostních skupin je nutné přihlížet k přirozené druhové skladbě daného stanoviště s ohledem na mikroklimatické podmínky konkrétního místa. Přirozenou obnovu stanoviště vhodných dřevin podporovat a uvolňovat. Obnovu je nutno chránit a to jak individuálně (nátěry, oplůtky), tak i oplocením v případě souvislejších ploch. Provedená opatření je však důležité průběžně kontrolovat, aby nedocházelo k případům, který můžeme vidět např. na fotografii v příloze (jižní část porostní skupiny 42C16), kdy byla provedena výsadba dubu s ochranou plastovými kryty. Následně však došlo k popadání krytů, ale nikdo již neprovedl nápravu a celé snažení tak vyšlo naprázdno. V jižní a střední části území se nacházejí porosty staré cca 50 let, s ojedinělými výstavky jedle, smrku, borovice a habru. Porost pravděpodobně pochází z přirozené obnovy a současným cílem péče je podpora kvalitních jedinců. Na jižně exponovaných svazích se rozkládá porost 42G10, ve kterém je mimo jiné zastoupen i stanoviště nevhodný smrk, který v současné době postupně odumírá. Porost je věkově diferencovaný a mezernatý. V mezernatých částech se ojediněle objevuje zmlazení dubu, ale je do značné míry ovlivněno okusem, proto je nezbytné přistoupit k jeho ochraně. Místy je vytvořeno nižší patro z výmladků habru. V severní části (42C16) se nachází starý porost s převahou JD a výrazným zastoupením smrku a borovice, která zde nahrazuje původní buk, který zde byl zastoupen téměř 60%. Porost je značně mezernatý a v podrostu dominuje líska, která do značné míry ovlivňuje podmínky pro přirozené zmlazení. Lísku je

nutné redukovat a v případě potřeby využít umělou podsadbu pro obnovu. Původní porost ponechat bez zásahu a padlou hmotu nevyklízet.

Navrhované zásahy jsou v souladu s běžnými lesnickými postupy se zaměřením na přiblížení dřevinné skladby původnímu složení chráněného území. Podrobný výčet plánovaných zásahů je uveden v příloze T1 – „Popis lesních porostů a výčet plánovaných zásahů v nich“.

Příloha:

- tabulka „Popis lesních porostů a výčet plánovaných zásahů v nich“ – příloha č. T1
- mapa dílčích ploch a objektů – příloha č. M4

3.2 Zásady hospodářského nebo jiného využívání ochranného pásma včetně návrhu zásahů a přehledu činností

Hospodaření v ochranném pásmu není výraznějším způsobem omezeno. Je však vhodné hospodařit tak, aby nedocházelo k narušení předmětu ochrany PR. Jedná se zejména o omezení holosečného způsobu hospodaření. Obnovu porostů provádět podrostním způsobem s maximální snahou o přirozené zmlazení autochtonních druhů dřevin. Druhovou skladbu přiblížit přirozené skladbě daného stanoviště. Veškeré těžební práce provádět šetrným způsobem se snahou minimalizovat narušení půdního krytu a poškození okolních stromů. Vyloučeno by mělo být používání biocidů, vápnění či hnojení. Odstraňování buřeně provádět ožínáním.

3.3 Zaměření a vyznačení území v terénu

Hranice chráněného území nejsou v současnosti v terénu zaměřeny a vychází se z prostorového rozdělení lesa v souladu s LHP a dle stávajícího pruhového značení na stromech. Vzhledem ke skutečnosti, že rezervace je parcelně vymezena, jako části parcel, by bylo vhodné hranice v terénu geodeticky zaměřit.

ZCHÚ je označeno v terénu celkem osmi úředními tabulemi podél S, SV a J hranice, která prochází lesními porosty. Nejvíce je husté značení v SV části, podél lesní cesty. Dvě tabule nesou staré označení a bylo by vhodné je odstranit. Jedna tabule se nachází v J části nad skupinou 5 a druhá v severní části mezi porostními skupinami 42C16 a 42B13. Další dvě tabule jsou úmyslně poškozeny návštěvníky a to tak, že je z nich odstraněn státní znak a bude nutné je obnovit. Obě tabule se nachází podél přístupové cesty od obce Dědovice. Navrhujeme, aby stávající tabule byly rozšířeny o další tři, které by byly umístěny podél řeky Otavy. První instalovat do severního cípu PR, druhou do JZ cípu a třetí do V výběžku meandru, tak aby upozorňovali návštěvníky rezervace především z řad rybářů a vodáků o přítomnosti chráněného území. Informační tabule jsou v PR celkem tři. Nacházejí se podél vnitřní hranice v lesním porostu, přesněji v severní, střední a jižní části území. Stávající stav by bylo vhodné doplnit o dvě tabule, které by byly umístěny do V výběžku meandru řeky, který je hojně navštěvovaný (jm. rybáři). Text informačních tabulí by měl upozorňovat zejména na dodržování ochranných podmínek, které jsou v těchto místech porušovány, s uvedením možných postihů hrozících při jejich porušení.

Pruhové značení, které je provedeno po celém obvodu rezervace, bude nutné obnovit a v některých částech zahustit pro snadnější orientaci (např. severní hranice podél porostu 42G10).

3.4 Návrhy potřebných administrativně-správních opatření v území

V souladu s textem předcházející podkapitoly provést zaměření hranic chráněného území.

3.5 Návrhy na regulaci rekreačního a sportovního využívání území veřejnosti

Z důvodů současné vysoké návštěvnosti ZCHÚ je nutné omezit pohyb návštěvníků pouze na značené stezky a zamezit volnému pohybu v rámci rezervace. Rovněž je nepřipustné táboření na území rezervace. Omezení činností se týká hlavně působení rybářů, v okolí je jistě dostatek vhodných lokalit využitelných k rybaření. Vzhledem k neutěšenému stavu PR (odpadky, terénní úpravy) bude nutné provést asanaci zasažených partií poškozených návštěvníky. Jedná se o odklizení odpadků, odstranění tábořišť, zejména dočasných rybářských přístřešků a urovnání půdního povrchu v místech různých jam či základů bývalých provizorních staveb. Asanaci by bylo vhodné provést jednorázovou akcí mimo vegetační období. Předtím by však mělo proběhnout obeznámení se s aktuální situací a dle toho akci naplánovat. Nutná bude i součinnost s příslušnými oprávněnými správními orgány, vlastníky a Policií ČR.

Využívání ZCHÚ pro účely rekreace je vzhledem k předmětu ochrany nepřipustné. Doporučujeme náhodně kontrolovat pohyb návštěvníků v rezervaci zejména během letní sezóny.

3.6 Návrhy na vzdělávací využití území

Území je možné využít např. pro ekologickou výchovu mládeže, ale i další aktivity. Vždy se souhlasem příslušného orgánu ochrany přírody a nejlépe v doprovodu pracovníka OOP.

3.7 Návrhy na průzkum či výzkum a monitoring předmětu ochrany území

V minulosti byly provedeny na území rezervace různé inventarizační průzkumy - geologický, lesnický, botanický, vertebratologický. Bylo by vhodné na tyto průzkumy navázat dalšími, například botanickým, který zde byl vyhotoven J. Albrechtem v roce 1989 a v současnosti by tak mohlo být provedeno porovnání aktuálního stavu vegetace. Na základě takto získaných dat lze lépe sledovat stav a především vývoj ekosystému chráněného území a podle nich hodnotit dosavadní způsoby navržených opatření a následně plánovat další management v ZCHÚ.

4. Závěrečné údaje

4.1 Předpokládané orientační náklady hrazené orgánem ochrany přírody podle jednotlivých zásahů (druhů prací)

Druh zásahu (práce) a odhad množství (např. plochy)	Orientační náklady za rok (Kč)	Orientační náklady za období platnosti plánu péče (Kč)
Jednorázové a časově omezené zásahy		
Obnova pruhového značení na stromech cca 3 000 m - 100m /250 Kč	-----	7 500,-
Obnova textu na informační tabuli 2 ks + obnova 2 ks poškozených tabulí 1ks/ 500 Kč	-----	2 000,-
Instalace 3 nových úředních tabulí a 2 nových informačních tabulí 1ks / 2000 Kč		10 000,-
Likvidace starých tabulí 2 ks 1ks/ 500 Kč		1 000,-
Zalesnění holin a doplňování nárostů	-----	63 000,-
Oplocení, individuální ochrana obnovených částí	-----	55 000,-
Redukce lísky a uvolňovací zásahy v porostech	-----	25 000,-
Asanační opatření (likvidace odpadků, terénní práce atd.)	-----	20 000,-
Jednorázové a časově omezené zásahy celkem (Kč)	-----	183 500,-
Opakované zásahy		
Individuální ochrana semenáčků a sazenic mimo oplocenky	3 000,-	30 000,-
Opakované zásahy celkem (Kč)	3 000,-	30 000,-
N á k l a d y c e l k e m (Kč)	3 000,-	213 500,-

Uvedené částky jsou orientační, protože zásahy je nutné provádět s ohledem na aktuální stav rezervace.

4.2 Použité podklady a zdroje informací

- Albrecht J.: IP SPR Dědovické stráně – vegetační kryt, České Budějovice, 1989
- Demek: Zeměpisný lexikon ČSR, 1987
- Edice Planeta: Zásady pro kategorizaci chráněných území na základě managementu, 2001
- E. Quitt: Klimatické oblasti Československa, Brno, Academia, 1971
- Chytrý M., Kučera T., Kočí M.: Katalog biotopů České republiky, AOPK ČR, Praha, 2001
- Kaiserová – Kalibová M.: Inventarizační geologická zpráva o SPR Dědovické stráně, Praha, 1981
- LesInfo CZ, České Budějovice, a.s.: LHO Písek – 207 802, platnost od 1.1. 2001 do 31.12. 2010
- Lesprojekt Kroměříž, s.r.o.: LHP pro LHC Milevsko – 207 000, platnost od 1.1. 2001 do 31.12. 2010
- Lešák L. a kol.: Vertebratologický průzkum PR Dědovické stráně, Orchis, Strakonice, 2009
- Mackovčín P. a Sedláček M.: Chráněná území ČR, svazek VIII. Českobudějovicko, AOPK ČR a EkoCentrum Brno, Praha 2003.
- Míchal I., Petříček V. a kol.: Péče o chráněná území II. Lesní společenstva, Praha, 1999
- Ministerstvo kultury ČSR: Výnos o zřízení SPR Dědovické stráně, Praha, 1974
- Oblastní plány rozvoje lesů - PLO 10 – Středočeská pahorkatina, Brandýs nad Labem: UHÚL, 2001
- Osnova plánů péče o národní přírodní rezervace, přírodní rezervace, národní přírodní památky, přírodní památky a jejich ochranná pásma, schválená Ministerstvem životního prostředí dne 29. září 2004 pod č.j. M/100856/04
- Pecl K., Vokoun J. a Chán V.: IP PR Dědovické stráně po stránce lesnické, botanické a zoologické, Písek, 1995
- Pokyn náměstka ministra sekce a ředitele sekce 600 Ministerstva životního prostředí k používání „Osnovy plánů péče o národní přírodní rezervace, přírodní rezervace, národní přírodní památky, přírodní památky a jejich ochranná pásma“ při zpracování plánů péče o tato zvláště chráněná území ze dne 1.2. 2009.
- Šiška P.: Plán péče pro přírodní rezervaci Dědovické stráně s platností od 1.1. 2001 – 31.12. 2010, AOPK ČR, České Budějovice, 1999
- Venkovní šetření, říjení 2009

Internetové odkazy:

<http://www.cuzk.cz>

<http://drusop.nature.cz>

Legislativní předpisy:

Zákon MZe ČR, č. 289/1995 Sb., o lesích

Zákon MŽP ČR, č. 114/1992 Sb., o ochraně přírody a krajiny

Vyhláška MZe ČR, č. 84/1996Sb., o lesním hospodářském plánování, příloha č. 4.

Vyhláška MŽP ČR, č. 395/1992 Sb., kterou se provádějí některá ustanovení zákona České národní rady č. 114/1992 Sb., o ochraně přírody a krajiny

Vyhláška MV ČR, č. 388/2002 Sb., o stanovení správních obvodů obcí s pověřeným obecním úřadem a správních obvodů obcí s rozšířenou působností
Vyhláška MŽP ČR, č. 60/2008 Sb., o plánech péče
Nařízení vlády, č. 607/2004 Sb., kterým se vymezuje Ptačí oblast Údolí Otavy a Vltavy

4.3 Seznam používaných zkratk

Používané zkratky dřevin jsou uváděny v souladu s přílohou č.4 k vyhlášce č. 84/1996 Sb., o lesním hospodářském plánování.

AOPK ČR	Agentura ochrany přírody a krajiny České republiky
ČR	Česká republika
EVL	evropsky významná lokalita
IP	inventarizační průzkum
J	jih
KN	katastr nemovitostí
LHC	lesní hospodářský celek
LHP	lesní hospodářský plán
LT	lesní typ
LV	list vlastnictví
OP	ochranné pásmo
OOP	orgán ochrany přírody
OPRL	Oblastní plán rozvoje lesů
PK	pozemkový katastr
PLO	přírodní lesní oblast
PO	ptačí oblast
Por. sk.	porostní skupiny
PP	přírodní památka
S	sever
SLT	soubor lesních typů
SPR	státní přírodní rezervace
ÚHÚL	Ústav pro hospodářskou úpravu lesů
Z	západ
ZCHÚ	zvláště chráněné území
V	východ

5. Obsah

1. Základní údaje o zvláště chráněném území	1
1.1 Základní identifikační údaje	
1.2 Údaje o lokalizaci území	
1.3 Vymezení území podle současného stavu katastru nemovitostí	
1.4 Výměra území a jeho ochranného pásma	
1.5 Překryv území s jinými chráněnými územími	
1.6 Kategorie IUCN	
1.7 Předmět ochrany ZCHÚ	
1.7.1 Předmět ochrany ZCHÚ podle zřizovacího předpisu	
1.7.2 Hlavní předmět ochrany ZCHÚ – současný stav	
1.8 Předmět ochrany EVL anebo PO, s kterými je ZCHÚ v překryvu	
A. evropsky významné druhy a ptáci	
1.9 Cíl ochrany	
2. Rozbor stavu zvláště chráněného území s ohledem na předmět ochrany	6
2.1 Stručný popis území a charakteristika jeho přírodních poměrů	
2.2 Historie využívání území a zásadní pozitivní i negativní vlivy lidské činnosti v minulosti, současnosti a blízké budoucnosti	
a) ochrana přírody	
b) lesní hospodářství	
c) myslivost	
d) rekreace a sport	
2.3 Související plánovací dokumenty, správní rozhodnutí a právní předpisy	
2.4 Současný stav zvláště chráněného území a přehled dílčích ploch	
2.4.1 Základní údaje o lesích	
2.5 Zhodnocení výsledků předchozí péče a dosavadních ochranných zásahů do území a závěry pro další postup	
2.6 Stanovení prioritních zájmů ochrany území v případě jejich možné kolize	
3. Plán zásahů a opatření	14
3.1 Výčet, popis a lokalizace navrhovaných zásahů a opatření v ZCHÚ	
3.1.1 Rámcové zásady péče o území nebo zásady jeho jiného využívání	
a) péče o lesy	
b) péče o živočichy	
3.1.2 Podrobný výčet navrhovaných zásahů a činností v území	
a) lesy	
3.2 Zásady hospodářského nebo jiného využívání ochranného pásma včetně návrhu zásahů a přehledu činností	
3.3 Zaměření a vyznačení území v terénu	
3.4 Návrhy potřebných administrativně-správních opatření v území	
3.5 Návrhy na regulaci rekreačního a sportovního využívání území veřejností	
3.6 Návrhy na vzdělávací využití území	
3.7 Návrhy na průzkum či výzkum a monitoring předmětu ochrany území	
4. Závěrečné údaje	19
4.1 Předpokládané orientační náklady hrazené orgánem ochrany přírody podle jednotlivých zásahů (druhů prací)	
4.2 Použité podklady a zdroje informací	
4.3 Seznam používaných zkratk	
5. Obsah	22

Součástí plánu péče jsou dále tyto přílohy

Tabulky: Příloha T1 - **Popis lesních porostů a výčet plánovaných zásahů v nich**

Mapy: Příloha M1 - **Orientační mapa s vyznačením území**

Příloha M2 - **Katastrální mapa se zákresem ZCHÚ a jeho ochranného pásma**

Příloha M3 - **Mapa porostní**

Příloha M4 - **Mapa dílčích ploch a objektů**

Příloha M5 - **Lesnická mapa typologická**

Příloha M6 - **Mapa stupňů přirozenosti lesních porostů**

Příloha M7 - **Mapa účelová – značení rezervace**

Další přílohy: Příloha I – **Fotografická dokumentace**

Příloha T1 - Popis lesních porostů a výčet plánovaných zásahů v nich (Tabulka k bodu 2.4.1 a k bodu 3.1.2)

Popis lesních porostů a výčet plánovaných zásahů v nich

označení JPRL	dílčí plocha	výměra dílčí plochy (ha)	číslo rámcové směrnice / porostní typ	dřeviny	zastoupení dřevin (%)	průměrná výška porostu (m)	stupeň přirozenosti	doporučený zásah	naléhavost	poznámka
42G	5	0,46	1/A	DB	35	17	C	V porostu provést slabší výchovný zásah zaměřený na podporu kvalitních jedinců. Podpořit zejména DB, LP a JV. Silněji probrat především HB. V porostních mezerách vyřezat lísku. Vhodná místa zalesnit dřevinami cílové skladby. Ochrana a podpora přirozené obnovy.	2	Věkově diferencovaná porostní skupina v jižní části porostu. Výmladková obnova u HB, LP a JV. HB místy tvoří husté skupiny.
				LP	30					
				HB	25					
				JV	10					
42G	10	2,26	1/A	DBZ	45	21	C	Porost ponechat bez zásahu, padlou hmotu nevyklízet, vyjma případné asanace smrku napadeného kůrovci. Podpora přirozeného zmlazení stanovištně vhodných dřevin. Na vhodných místech (mezery, světliny) provádět podsadbu cílových dřevin. Individuální ochrana před zvěří – oplůtky, plastové kryty, mazání repelenty.	2	Věkově diferencovaný, nepřirůstavý, mezernatý porost. Převážná část skupiny se nachází na exponovaném JV svahu nad řekou Otavou. Místy podrost, zejména HB. SM, ale i BO v některých částech zasychají.
				BO	30					
				HB	15					
				SM	10					
				JD	+					
JV	+									
42C	5	1,87	1/A	JV	40	17	C	V porostu provést slabší výchovný zásah zaměřený na podporu kvalitních jedinců. Podpořit zejména DBZ, LP a JV. Silněji probrat především HB v jižní části. V porostních mezerách vyřezat lísku. Vhodná místa zalesnit dřevinami cílové skladby. Ochrana a podpora přirozené obnovy.	2	Věkově diferencovaná porostní skupina. Nekvalitní, smíšený porost, v S části s výstavky JD. V porostních mezerách líska. Výmladková obnova u HB, LP a JV. HB místy tvoří husté skupiny.
				HB	35					
				DB	15					
				LP	10					
				BO	+					
				SM	+					
				JD	+					
42C	16	4,44	1/A	JD	33	27	C	Původní starý porost ponechat bez zásahu, padlou hmotu nevyklízet. Redukovat lísku v podrostu. Vyjednotit nekvalitní výmladky v obnově. Podpora cílových dřevin. V prosvětlených místech bez přirozené obnovy provést výsadbu cílových dřevin – BK, DB a JD. Obnovu aktivně chránit proti škodám zvěří.	2	Přestárlý, věkově diferencovaný porost. V jižní části integrovaná původní mladší skupina 10. Poros je místy silně rozvolněný na prudkém svahu se SV expozicí. V podrostu se hojně rozšiřuje líska. Pomístně obnova cílových dřevin.
				BO	29					
				SM	25					
				LP	5					
				DBZ	5					
				KR	2					
				KL	1					

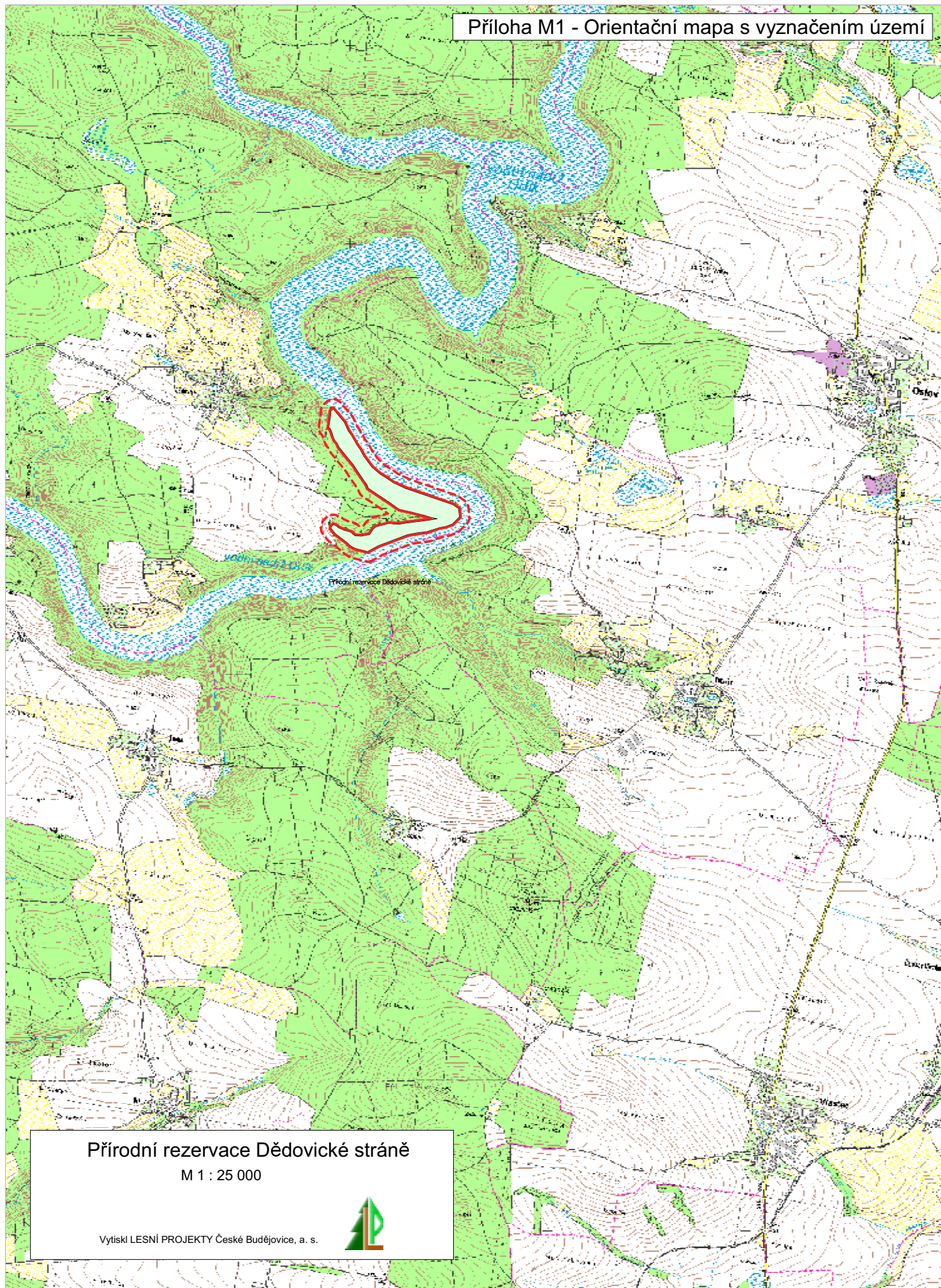
označení JPRL	dílčí plocha	výměra dílčí plochy (ha)	číslo rámcové směrnice / porostní typ	dřeviny	zastoupení dřevin (%)	průměrná výška porostu (m)	stupeň přirozenosti	doporučený zásah	naléhavost	poznámka
44Jb	13	0,05	1/A	HB	30	23	C	Porost ponechat bez zásahu. Podpora přirozené obnovy.	2	Menší jednotlivě smíšená skupina v JZ části rezervace s převahou listnatých dřevin.
				BO	30					
				JV(KL)	20					
				DBZ	20					
				LP	+					

naléhavost – stupně naléhavosti jednotlivých zásahů se uvádí podle následujícího členění:

1. *stupeň* – *zásah naléhavý (nelze odložit, je nutný pro zachování předmětu ochrany),*
2. *stupeň* – *zásah vhodný,*
3. *stupeň* – *zásah odložitelný.*

stupeň přirozenosti – je vyjádřením míry ovlivnění lesního ekosystému člověkem, a to jak přímým lesnickým obhospodařováním tak nepřímo působícími antropickými vlivy.

– A – les původní, B – les přírodní, C – les přírodě blízký, D – les kulturní, E – les nepůvodní



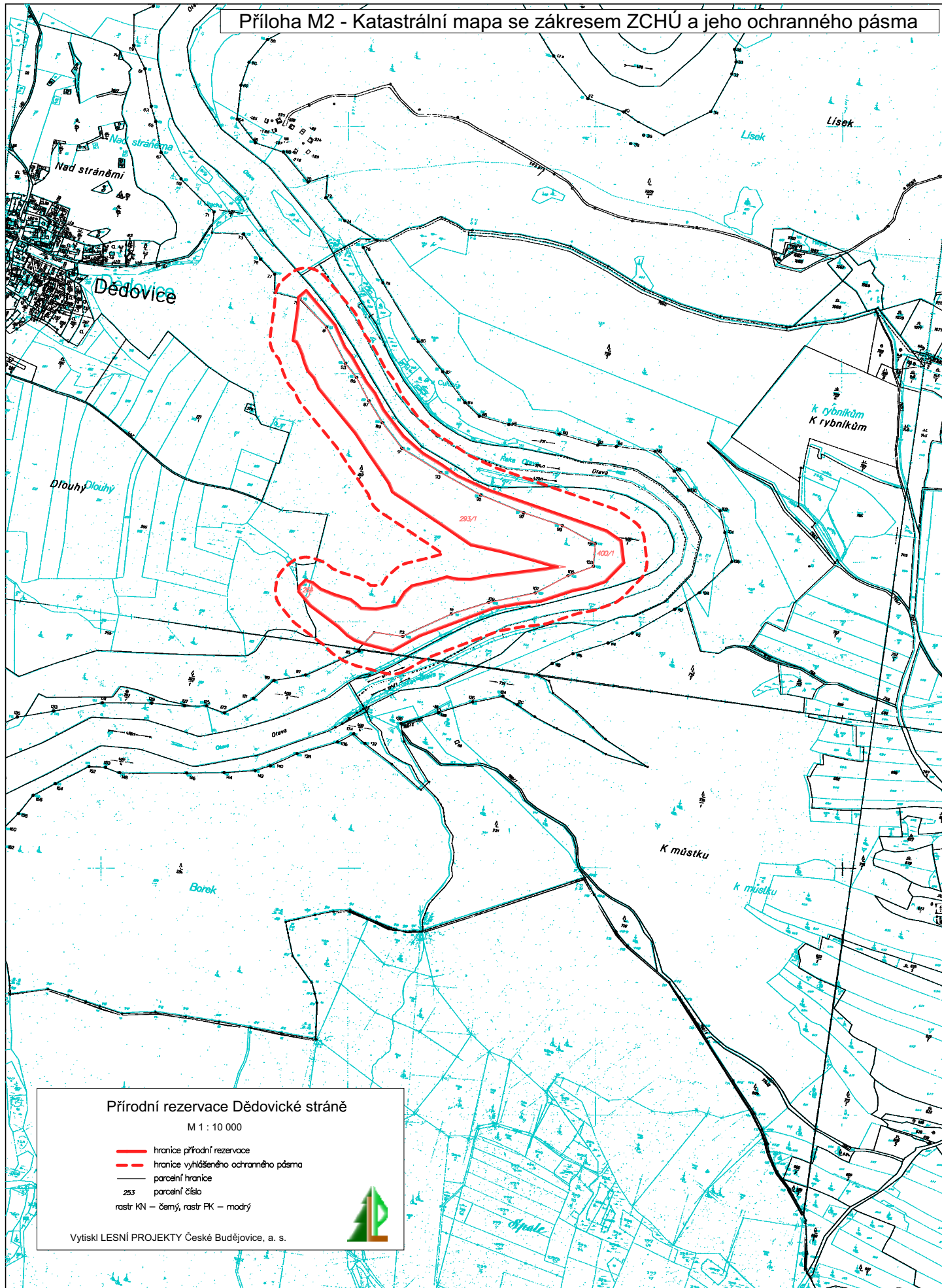
Přírodní rezervace Dědovická stráně

M 1 : 25 000

Vytiskl LESNÍ PROJEKTY České Budějovice, a. s.



Příloha M2 - Katastrální mapa se zákresem ZCHÚ a jeho ochranného pásma



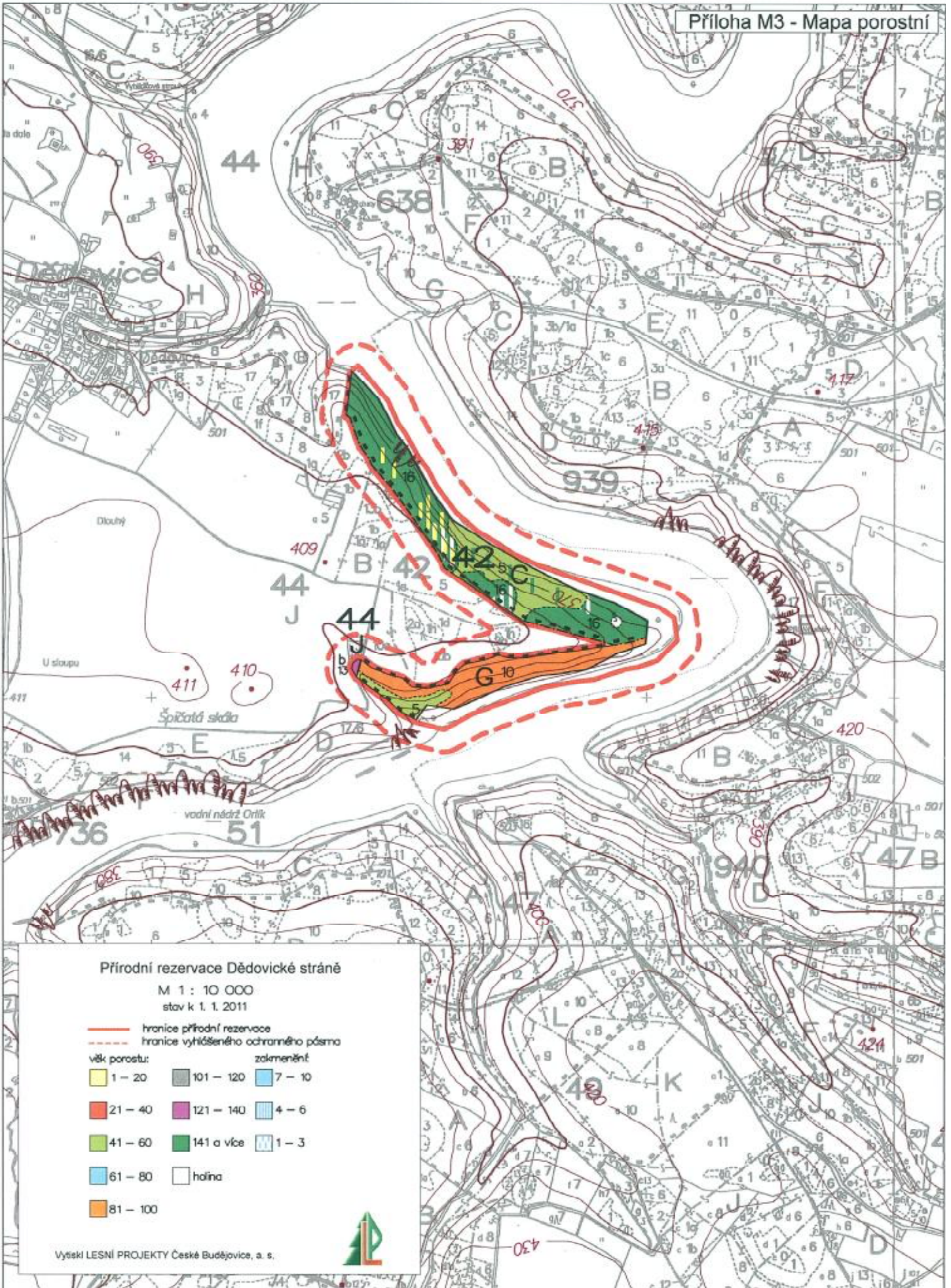
Přírodní rezervace Dědovická stráně

M 1 : 10 000

- hranice přírodní rezervace
- - - hranice vyhlášeného ochranného pásma
- parcelní hranice
- 253 parcelní číslo
- rastr KN – černý, rastr PK – modrý

Vytiskl LESNÍ PROJEKTY České Budějovice, a. s.



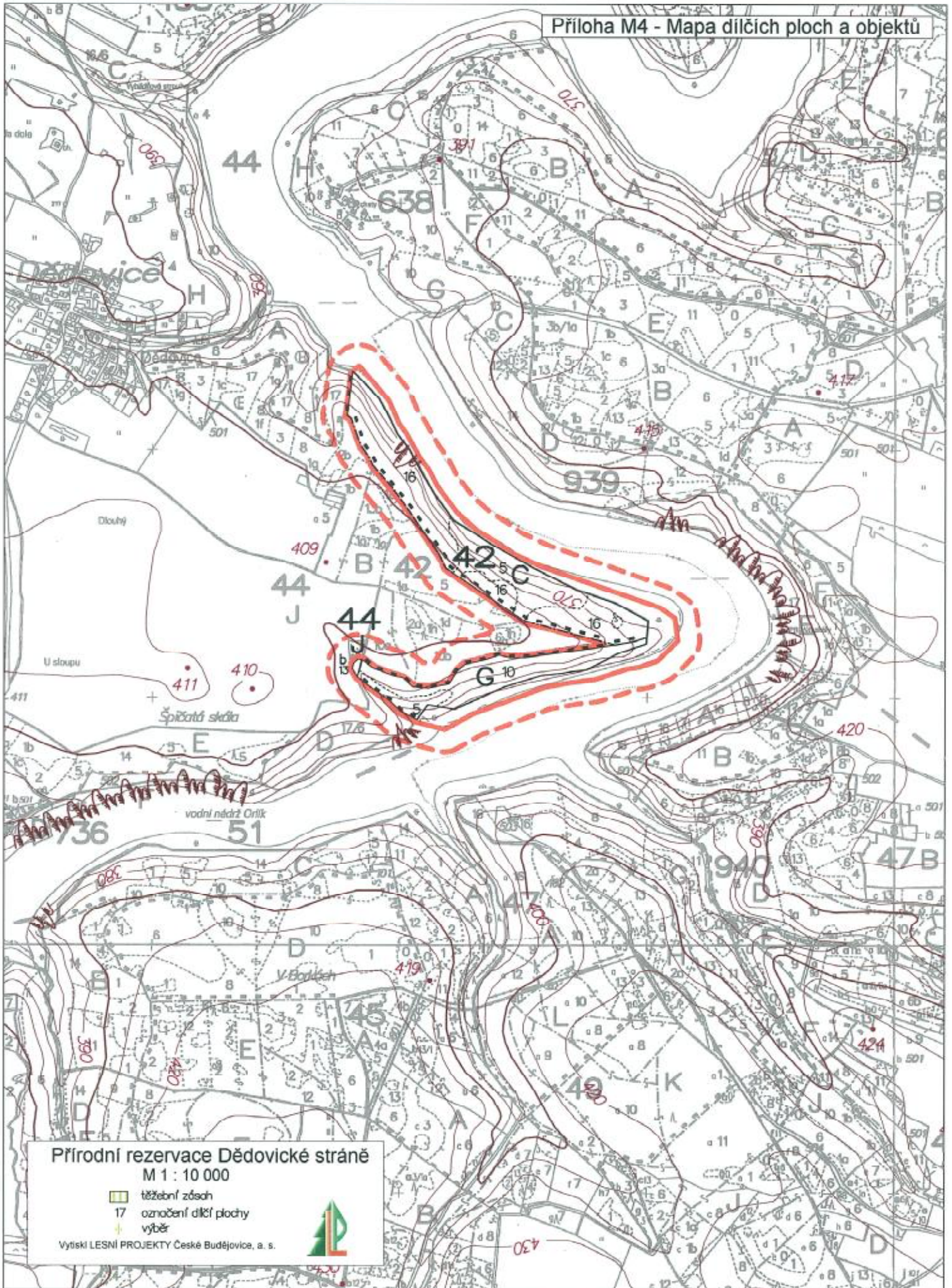


Přírodní rezervace Dědovická stráně



M 1 : 10 000
stav k 1. 1. 2011

- hranice přírodní rezervace
 - - - hranice vyhlášeného ochranného pásma
- | věk porostu: | zakmeněný | |
|--------------|------------|--------|
| 1 - 20 | 101 - 120 | 7 - 10 |
| 21 - 40 | 121 - 140 | 4 - 6 |
| 41 - 60 | 141 a více | 1 - 3 |
| 61 - 80 | halina | |
| 81 - 100 | | |



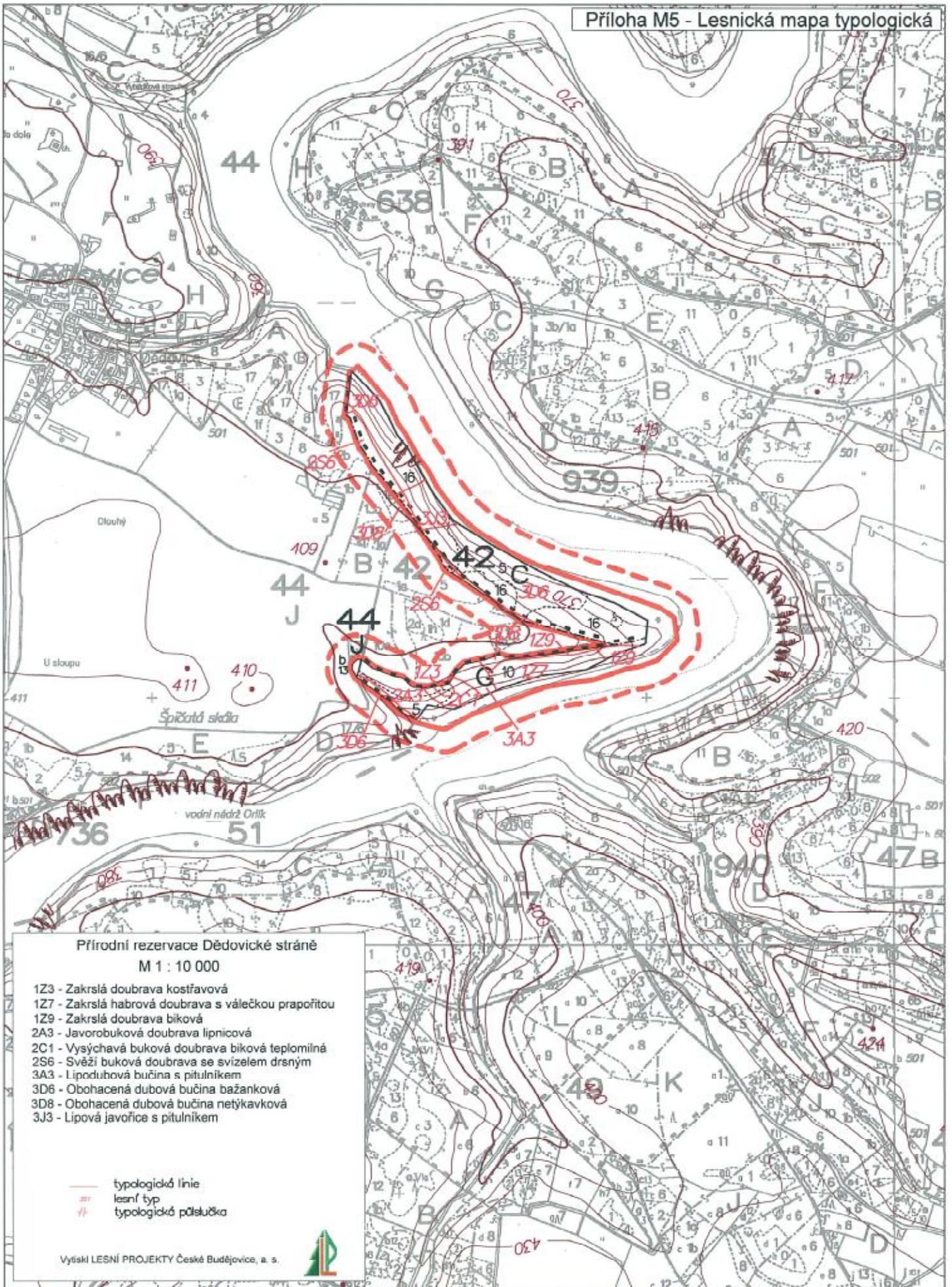


Přírodní rezervace Dědovická stráně
M 1 : 10 000

-  těžební zóna
-  17 označení dílčí plochy výběr

Výtisk LESNÍ PROJEKTY České Budějovice, a. s.





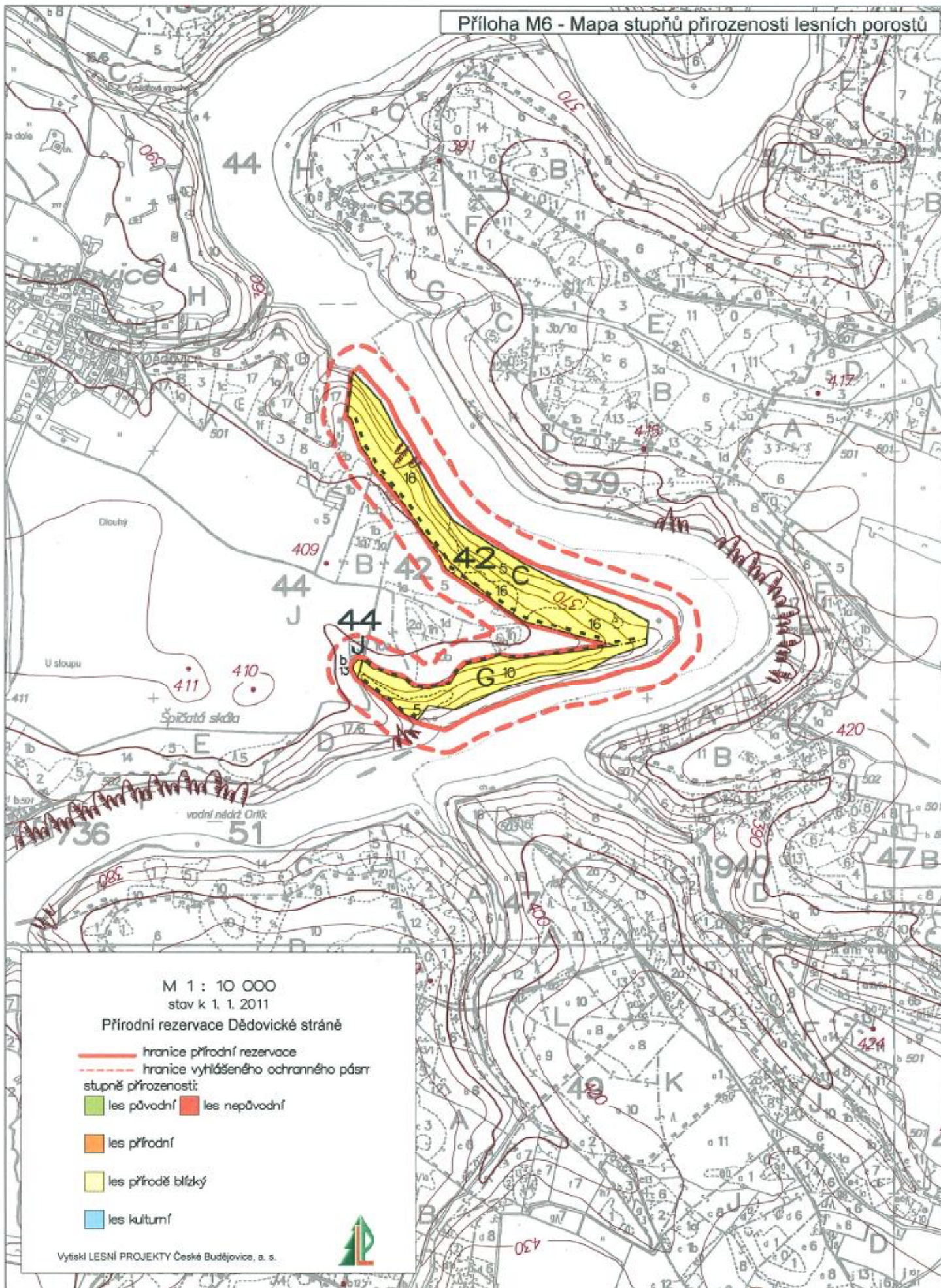
Přírodní rezervace Dědovická stráně
M 1 : 10 000

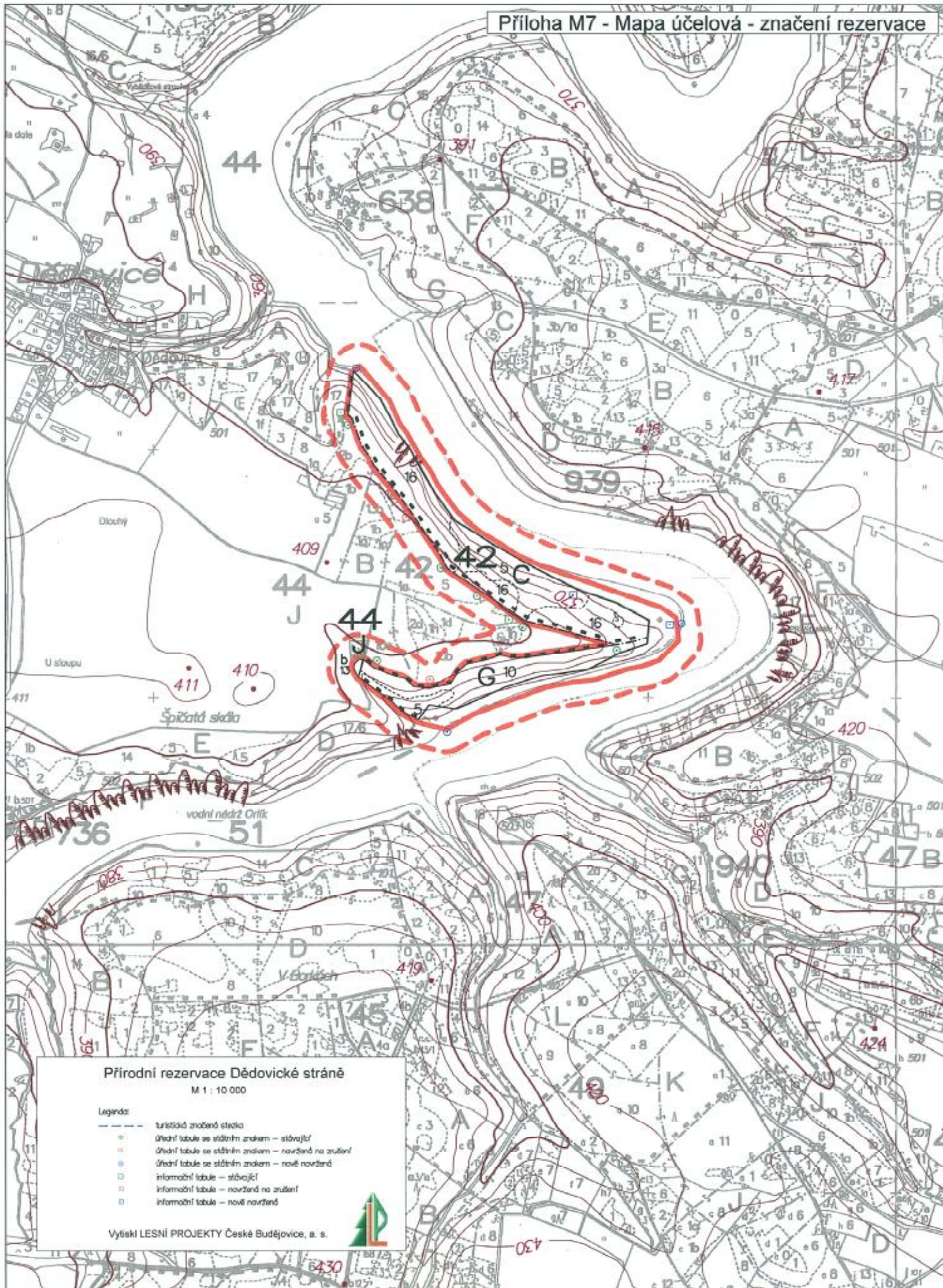
- 123 - Zakrslá doubrava kostřavová
- 127 - Zakrslá habrová doubrava s válečkou prapořitou
- 129 - Zakrslá doubrava biková
- 2A3 - Javorobuková doubrava lipnicová
- 2C1 - Vysýchavá buková doubrava biková teplomilná
- 2S6 - Svěží buková doubrava se svízelem drsným
- 3A3 - Lipodobová bučina s pitulníkem
- 3D6 - Obohacená dubová bučina bažanková
- 3D8 - Obohacená dubová bučina netýkavková
- 3J3 - Lipová javoňice s pitulníkem

- typologická linie
- # lesní typ
- # typologická pásťučka










Příloha M6 - Mapa stupňů přirozenosti lesních porostů





Přírodní rezervace Dědovická stráně
M 1 : 10 000

Legenda:

-  turistická značená stezka
-  střední tabule se státním znakem – stávající
-  střední tabule se státním znakem – nově navržena na zrušení
-  střední tabule se státním znakem – nově navržena
-  informační tabule – stávající
-  informační tabule – nově navržena na zrušení
-  informační tabule – nově navržena

Vytiskl LESNÍ PROJEKTY České Budějovice, a. s.



Příloha I – Fotografická dokumentace



Pohled na J část PR Dědovické stráně ze sousední rezervace Výří skály u Oslova.



Střední část porostu 42G10 – svah s jihovýchodní expozicí.



Neúspěšná obnova v jižní části porostu 42C16.



Jihozápadní část rezervace, porost 42G5 na stanovišti 2A3 s převahou JV.



Smrk na nevhodném stanovišti na JV svahu porostu 42G10.



Dub na jižních stránkách porostu 42G10.



Odpadky při J hranici porostu 42G5 poblíž informační tabule a nelegálního parkoviště.



Střední část rezervace, pohled z PR Výří skály u Oslova, porost 42G 5 a 10.



Holiny a porostní mezery v jižní, věkově diferencované části porostu 42C16.



Smíšený porost na severním svahu porostu 42C5.



Severní část rezervace, opět pohled ze sousední rezervace Výří skály u Oslova.



Rozvolněná severní část porostu 42C16, v podrostu převládají keře.



Pohled do zapojenější části porostu 42C16 při jeho jihozápadní hranici.



Krajina v okolí rezervace, pohled po proudu Otavy.



Sousední rezervace Výří skály u Oslova.