
PLÁN PÉČE
NA OBDOBÍ 2017-2026
PRO



PŘÍRODNÍ PAMÁTKU

LIBNÍČ



Ing. Jiří Wimmer
České Budějovice, 2016

1. Základní údaje o zvláště chráněném území

1.1 Základní identifikační údaje

evidenční číslo:	1384
kategorie ochrany:	přírodní památka
název území:	Libnič ¹
druh právního předpisu, kterým bylo území vyhlášeno:	Vyhláška
orgán, který předpis vydal:	ONV v Českých Budějovicích
číslo předpisu:	
schválen dne:	23.03.1989
datum platnosti předpisu:	
datum účinnosti předpisu:	1.5.1989

1.2 Údaje o lokalizaci území

kraj: Jihočeský

okres:

<i>okres</i>	<i>překryv [m²]</i>	<i>překryv [ha]</i>
České Budějovice	911	0,09

obec s rozšířenou působností (ORP):

<i>ORP</i>	<i>překryv [m²]</i>	<i>překryv [ha]</i>
České Budějovice	911	0,09

obec s pověřeným obecním úřadem (POU):

<i>POU</i>	<i>překryv [m²]</i>	<i>překryv [ha]</i>
České Budějovice	911	0,09

obec:

<i>obec</i>	<i>překryv [m²]</i>	<i>překryv [ha]</i>
Libnič	911	0,09

katastrální území:

<i>katastrální území</i>	<i>překryv [m²]</i>	<i>překryv [ha]</i>
Libnič	911	0,09

rozdělení řešeného území do jednotlivých kategorií ochrany k 31.12. 2014:

PP – přírodní památka, PR – přírodní rezervace, OP – ochranné pásmo, SO – smluvní ochrana dle § 39 ZOPK, ZO – ochrana dle § 45c odst. 2 ZOPK, tzv. „základní ochrana“.

název	kategorie	navržena do EVL	typ OP	plocha části [ha]
Libnič	OP	NE	ze zákona	-
Libnič	PR	NE	0,08	0,09
CELKEM				0,09

¹ V ÚSOP je uveden nesprávný název "Libnič"

Přílohy č. M1:

Orientační mapy s vyznačením území

příloha M1-a: Orientační mapa s vyznačením území – širší okolí

podkladová mapa: ZM 50 © ČÚZK (Základní mapa České republiky 1:50 000 (ZM 50) je základním státním mapovým dílem středního měřítka a je koncipována jako přehledná obecně zeměpisná mapa.).

příloha M1-b: Orientační mapa s vyznačením území - bezprostřední okolí

podkladová mapa: ZM10 © ČÚZK (Základní mapa České republiky 1:10 000 (ZM 10) je základním státním mapovým dílem a je nejpodrobnější základní mapou středního měřítka. Zobrazuje území České republiky v souvislém kladu mapových listů. Rozměry a označení mapových listů ZM 10 jsou odvozeny z mapového listu Základní mapy České republiky 1 : 50 000, rozděleného na 25 dílů.).

příloha M1-c: Orientační mapa s vyznačením území – II. vojenské mapování

podkladová mapa: II. vojenské mapování © CENIA (Kompletní soubor II. vojenského (Františkova) mapování z let 1836 - 1852, který byl získán v rámci projektu VaV/640/2/01 - Identifikace historické sítě prvků ekologické stability krajiny (řešen v letech 2001 - 2002). Geodetickým základem II. vojenského mapování byla vojenská triangulace, takže se oproti I. vojenskému mapování vyznačuje zvýšenou mírou přesnosti. Podkladem byly mapy Stablního katastru v měřítku 1 : 2 880, z výsledků tohoto mapování byly odvozeny mapy generální (1: 288 000) a speciální (1: 144 000). Digitalizace mapových podkladů byla provedena ve spolupráci CENIA, česká informační agentura životního prostředí a Laboratoře geoinformatiky Fakulty životního prostředí Univerzity J.E.Purkyně.).

příloha M1-d: Orientační mapa s vyznačením území – III. vojenské mapování

podkladová mapa: III. vojenské mapování © UJEP, CENIA, Ministerstvo životního prostředí (Ortorektifikované Speciální mapy III. vojenského mapování v měřítku 1:75 000. Původní mapování probíhalo v 80. letech 19. století, následně však bylo provedeno několik aktualizací. Mapy v této datové sadě byly vydány v období těsně před nebo po druhé světové válce (1935 - 1938 a 1946 - 1947), ale zobrazují stav území nejčastěji z konce 20. a začátku 30. let minulého století. Nejnovější mapové listy již obsahují dotisk kilometrové sítě souřadnic S-JTSK nebo pro znázornění výškopisu kromě šrafování používají už i vrstevnice. Pro předkládaný Plán péče byly naskenovány dotčené mapové listy bez následné ortorektifikace.

příloha M1-e: Orientační mapa s vyznačením území – Historická ortofotomapa

podkladová mapa:

Historická ortofotomapa © CENIA 2010 a GEODIS BRNO, spol. s r.o. 2010; Podkladové letecké snímky poskytl VGHMÚř Dobruška, © MO ČR 2009 (V rámci metodické části (1. etapy) projektu Národní inventarizace kontaminovaných míst (NIKM) byla vytvořena ortofotomapa České republiky z historických snímků prvního plošného celostátního leteckého snímkování z 50. let. Podklady – letecké měřické snímky poskytnuté Vojenským geografickým a hydrometeorologickým úřadem (VGHMÚř) Dobruška - zpracovala a historické ortofoto dodala společnost GEODIS BRNO, spol. s r.o.).

Poznámka: Vyznačení území na podkladu aktuální Ortofotomapy (2010 – 2011) je součástí přílohy M2 - Katastrální mapa se zákresem ZCHÚ a jeho ochranného pásma

1.3 Vymezení území podle současného stavu katastru nemovitostí

Aktualizace parcelního vymezení byla prováděna nad vrstvami platnými ke dni 31.10. 2015.

Původ parcelního vymezení:

DKM - digitální katastrální mapa vzniklá obnovou operátu novým mapováním, případně přepracováním dosavadních map KN v měřítku 1:1000 a 1:2000 v souřadnicovém systému S-JTSK, je součástí ISKN - Informační systém katastru nemovitostí. (Vzniká digitalizací map v měřítku 1:1000 a 1:2000.)

Výměra parcel v ZCHÚ byly převzaty z KN (<http://wms.cuzk.cz>)

Zvláště chráněné území:

Katastrální území: Libnič (683035)

Číslo parcely podle KN	Původ parcelního vymezení	Druh pozemku podle KN	Způsob využití pozemku podle KN	Číslo LV	Výměra celková podle KN (m ²)	Dotčená část parc. (m ²)
144/2	DKM	lesní pozemek		632	734	734
144/14	DKM	lesní pozemek		16	177	177
CELKEM						911

LV 632 – Karetová Debora Doc. MUDr. CSc, Krajanská 387/11, Újezd, 14900 Praha 4

LV 16 - Lesy České republiky a.s. Přemyslova 1106/19, Nový Hradec Králové, 500008 Hradec Králové

V ÚSOP je uvedena plocha 800 m², plocha z KN je 911 m², plocha odečtená z gisovské vrstvy hranice_ZCHU z ÚAP je 910 m², (stejná plocha je uváděná v minulém plánu péče). Rozdíly jsou zanedbatelné.

Ochranné pásmo:

Ochranné pásmo není vyhlášené, je jím tedy dle § 37 zákona č. 114/1992 Sb. pás do vzdálenosti 50 m od hranice ZCHU.

Příloha č. M2:

Katastrální mapa se zákresem ZCHÚ a jeho ochranného pásma

podkladová mapa: Ortofotomapa 2010-2011 © ČÚZK, hranice katastrů - Data registru územní identifikace, adres a nemovitostí v Jihočeském kraji © ČÚZK; parcely DKM, KM-D © ČÚZK - Hranice parcel v území pokrytém oficiální digitalizací ČÚZK, digitální katastrální mapou (DKM) nebo katastrální mapou digitalizovanou (KM-D), aktualizováno 4x ročně; parcely ÚKM © Jihočeský kraj (prvotní pořízení dat v roce 2012 firma Gefos, aktualizace 1-3/2013 2013 firma Georeál, od 1.11.2013 aktualizováno katastrálním úřadem).

1.4 Výměra území a jeho ochranného pásma

Druh pozemku	ZCHÚ plocha v ha	OP plocha v ha	ZCHÚ návrh plocha v ha	Způsob využití pozemku	ZCHÚ a nZ- CHÚ plocha v ha
lesní pozemky	0,09		0,0000		
vodní plochy	-		0,0000	zamokřená plocha	
				rybník nebo nádrž	
				vodní tok	
trvalé travní porosty	-		0,0000		
orná půda	-		0,0000		
ostatní zemědělské pozemky	-		0,0000		
ostatní plochy	-		0,0000	neplodná půda	
				ostatní způsoby využití	
zastavěné plochy a nádvoří	-		0,0000		
plocha celkem	0,09		0,0000		

Plocha je uvedena podle KN (911 m²).

1.5 Překryv území s jinými chráněnými územími nebo významnými jevy ÚAP Jihočeského kraje

Přílohy č. M7: mapy se zákresem situace v řešeném území

Ochrana přírody a krajiny (příloha M7-a-1):

podkladová mapa: Ortofotomapa 2010-2011 © ČÚZK

národní park:

NENÍ

chráněná krajinná oblast:

NENÍ

Zdroj dat: Vrstva hranic velkoplošných zvláště chráněných území České republiky vyhlášených podle § 14 zákona č. 114/1992 Sb. o ochraně přírody a krajiny jak vyplývá z pozdějších změn; © AOPK ČR

jiné zvláště chráněné území a jeho ochranné pásmo:

NENÍ

Zdroj dat: Vrstva hranic maloplošných zvláště chráněných území v České republice vyhlášených podle § 14 zákona č. 114/1992 Sb. o ochraně přírody a krajiny jak vyplývá z pozdějších změn. © AOPK ČR

přírodní park:

NENÍ

Zdroj dat: Hranice přírodních parků podle § 12 zákona č. 114/1992 Sb., o ochraně přírody a krajiny, ve znění pozdějších předpisů. © Jihočeský kraj

regionální a nadregionální ÚSES²:

NENÍ

Zdroje dat: 1. Aktualizace ZÚR JČK vydaná usnesením Jihočeského kraje č. 293/2011/ZK-26 ze dne 13.9.2011 - ÚSES. Jedná se o závazné vymezení prvků územního systému ekologické stability na úrovni územně plánovací dokumentace kraje (RBK, RBC, NRBK, NRBC). © Jihočeský kraj

migračně významná území:

NENÍ

Dálkové migrační koridory jsou základní jednotkou pro zachování dlouhodobě udržitelné průchodnosti krajiny pro velké savce. Jsou to liniové krajinné struktury délky desítek kilometrů a šířky v průměru 500 m, které propojují oblasti významné pro trvalý a přechodný výskyt velkých savců. Jejich základním cílem je zajištění alespoň minimální, ale dlouhodobě udržitelné konektivity krajiny i pro ostatní druhy, které jsou vázány na lesní prostředí. Základní pracovní mapové měřítko je 1:50 000. © AOPK ČR

lokalita zvláště chráněných druhů nadregionálního významu:

NENÍ

Zdroj dat: Datová sada lokality výskytu zvláště chráněných druhů rostlin a živočichů s národním významem © AOPK ČR

Natura 2000 (příloha M7-a-2):

ptačí oblast:

NENÍ

evropsky významná lokalita:

NENÍ

Zdroj dat: Natura 2000 - evropsky významné lokality; Natura 2000 – ptačí oblasti, © AOPK ČR; návrh změny hranic EVL © Jihočeský kraj, Sdružení Jižní Čechy NATURA 2000; podkladová mapa: Ortofotomapa 2010-2011 © ČÚZK

Vybrané skupiny jevů u územně analytických podkladů Jihočeského kraje:

podkladová mapa: ZM10 © ČÚZK

Dle metodiky pro zpracování plánů péče a na základě jednání s krajským úřadem, jako příslušným orgánem ochrany přírody, byly vybrány následující skupiny jevů a vrstvy jednotlivých jevů, které mohou mít v řešeném území vliv na realizaci managementových opatření, popř. mohou nějakým způsobem lokalitu ovlivnit. V případě nutnosti zásahu v ploše, která se kryje s některou z níže uvedených vrstev jevů je nutné záměr předem konzultovat s příslušným orgánem nebo organizací. Uvedené jevy jsou zpracovány pouze jako mapová příloha pro jednotlivé skupiny a to včetně zákresu okolí lokality. Podrobný popis jednotlivých jevů je k dispozici na příslušných odborech krajského úřad, popř. u poskytovatele dat.

A. Ochrana památek (příloha M7-b)

Poskytovatelem dat je v rámci územního plánování NPÚ. Ochrana památek má vliv zejména na realizaci managementových opatření, zvláště je-li toto spojeno se zásahem do terénu, nebo se změnou krajinné charakteristiky. Jakékoli zásahy v oblastech překrývajících se s některou z níže uvedených vrstev je nutno zásah předem konzultovat s příslušným pracovištěm NPÚ (popř. s pracovníky příslušného regionálního muzea). Toto se týká i relativně „drobných“ zásahů, jako je např. umístování hraničnicků nebo informačních tabulí. Ke střetu může dojít i při hospodaření na pozemcích, zejména v archeologických lokalitách – např. meliorace zemědělských pozemků, odstraňování pařezů na lesních pozemcích apod., proto i obdobné zásahy je vhodné předem konzultovat a dále postupovat dle pokynů NPÚ. Podkladem jsou ÚAP Jihočeského kraje.

- Nemovitá kulturní památka
- Území archeologických nálezů

B. Ochrana podzemních a povrchových vodních zdrojů (příloha M7-c)

Výskyt níže uvedených jevů v řešeném území nebo jeho okolí může mít vliv zejména na realizaci opatření, která mohou ovlivnit kvalitu vod. Takové záměry je nutno konzultovat předem s příslušným vodoprávním úřadem, popř. s Ministerstvem zdravotnictví. Poskytovatelem údajů o území je DIBAVOD, HEIS VU

- Ochranná pásma vodních zdrojů
- Ochranné pásmo přírodního léčivého zdroje I. stupně
- Ochranné pásmo přírodního léčivého zdroje II. stupně
- Chráněná oblast přirozené akumulace vod (CHOPAV)
CHOPAV jsou stanoveny na základě nařízení vlády.

² PP je součástí lokálního biocentra LBC0097 (ÚAP CB) "Na Dobré Vodě"

C. Zásobování vodou a vypouštění odpadních vod (příloha M7-d)

- Hlavní vodovodní řad včetně ochranného pásma
- Hlavní kanalizační sběrač včetně ochranného pásma
- Čistírna odpadních vod včetně ochranného pásma
- Vodoměrná stanice
- Čerpací stanice
- Úpravna vody
- Poskytovatelem údajů o území je DIBAVOD

D. Ochrana nerostných surovin a ochrana před nepříznivými geologickými vlivy (příloha M7-e)

Existence níže uvedených jevů má přímý dopad zejména na realizaci managementových opatření, (např. pracovníci provádějící zásah v dobývacím prostoru musí být proškoleni). Existence jevů v místě nebo okolí může mít i přímý vliv na vývoj dotčené lokality. Podkladem jsou ÚAP Jihočeského kraje.

- Dobývací prostory
- Chráněná ložiska nerostných surovin
- Poddolované území

E. Znečištění životního prostředí (příloha M7-f)

Existence níže uvedených jevů v dotčené lokalitě nebo v jejím okolí může mít přímý (zejména negativní) vliv na stav lokality a její další vývoj. Podkladem jsou ÚAP Jihočeského kraje.

- Skladové hospodářství
- Území ekologických rizik

F. Zemědělské hospodaření – evidence zemědělské půdy LPIS (příloha M7-g)

Ministerstvo zemědělství poskytuje bezplatný přístup ke svým vybraným geografickým datům registru půdy (LPIS) prostřednictvím WMS (Web Map Service) a WFS (Web Feature Service) dle standardu OGC. Data jsou poskytována za území celé České republiky.

Pro potřeby opatření v předmětné lokalitě je rozhodující vymezení jednotlivých půdních bloků a stanovený typ hospodaření.

G. Lesnické hospodaření – lesní půda (příloha M7-h)

Orientační přehled lesní půdy v jednotlivých lokalitách a jejich okolí. Podkladem jsou ÚAP Jihočeského kraje.

1.6 Kategorie IUCN

IV. - řízená rezervace

1.7 Předmět ochrany ZCHÚ

1.7.1 Předmět ochrany ZCHÚ podle zřizovacího předpisu

Předmět ochrany přírodní památky dle Vyhlášky ONV v Českých Budějovicích ze dne 23.3.1989, o vymezení chráněného přírodního výtvaru: ojedinělá populace chráněného a silně ohroženého druhu *Cypripedium calceolus*.

1.7.2 Hlavní předmět ochrany ZCHÚ – současný stav

A. ekosystémy

Ekosystémy nejsou předmětem ochrany. Lesní porost je sukcesního původu, bylinný podrost poukazuje na sv. *Fagion sylvaticae* s přechody ke sv. *Carpinion* .

B. druhy

Předmětem ochrany je terestrická orchidej střevíčník pantoflíček (*Cypripedium calceolus*).

název druhu	aktuální početnost nebo vitalita populace v ZCHÚ	stupeň ohrožení	popis biotopu druhu
střevíčník pantoflíček <i>Cypripedium calceolus</i>	2 trsy	silně ohrožený	světlina v lesním porostu

1.8 Předmět ochrany EVL anebo PO, s kterými je ZCHÚ v překryvu

Přírodní památka není v překryvu s žádnou Evropsky významnou lokalitou ani s Ptačí oblastí.

1.9 Cíl ochrany

Dlouhodobým cílem péče o přírodní památku Libníč je zachování a zlepšování podmínek nezbytných pro trvalou existenci stanoviště se zbytkovou populací zvláště chráněného druhu střevíčníku pantoflíčku (*Cypripedium calceolus*) .

2. Rozbor stavu zvláště chráněného území s ohledem na předmět a cíl ochrany

2.1 Stručný popis území a charakteristika jeho přírodních poměrů

Území PP Libníč je vymezeno v lesním porostu porůstajícím střední část strmého SZ svahu nad levým břehem Dobré vody. Pomyslný střed lokality (49⁰01'14,7''N, 14⁰33'28,2''E) je vzdálen zhruba 570 m V od kostela Nejsvětější trojice v obci Libníč a 800 m J od středu osady Jelmo. Nadmožská výška se pohybuje mezi 497 a 506 m n.m. Přírozenou hranici území tvoří hranice prostorového rozdělení lesa.

Z hlediska Regionálního členění reliéfu dle Zeměpisného lexikonu ČR (DEMEK & MAC-KOVČIN 2006) patří řešené území soustavě Česko-moravské, podsoustavě Jihočeské pánve, celku Třeboňská pánve, podcelku Lišovský práh, okrsku Hlubocká pahorkatina – IIB-2C-1.

Na geologické stavbě řešeného území se podílí pestrá série moldanubika, která tvoří skalní základ. Moldanubický pluton je zastoupen migmatitizovanou biotitickou pararulou až biotitickým migmatitem flebit-stromatitového typu, v okolí s vložkami erlanů a krystalických vápenců. Třebaže přesně na ploše PP není výchoz krystalického vápence mapován, lze jeho přítomnost předpokládat na základě druhového složení vegetačního krytu. Dokladem existence menších vložek vápence je větší množství starých těžebních jam a odvalů na území PP a jejím blízkém okolí, tvořící velmi členitý georeliéf. Původní tvar terénu je zcela zastřen zbytky za-

zemněných těžebních jam o průměru 5-20 m a hloubce až 5 m a odvaly převýšenými až 3 m nad původním povrchem, které jsou zbytkem někdejšího intenzivního kutání při dobývání vápence a barevných kovů - grafitického mylonitu a šedobílého karbonátu (<http://lokality.geology.cz/2168>). Půdní pokryv na zvětralinách tvoří typická kambizem kyselá, v okolí vystupujících krystalických vápenců i menší plochy s kambizemními rendzinami.

Širší okolí PP je odvodňováno vodním tokem Dobrá voda (č. povodí 1-06-03-0520).

Krajinný ráz je charakteristický relativně vyváženým zastoupením lesních porostů a zemědělské půdy, území je součástí rozlehlého a členitého lesního komplexu mezi sídly Borek – Hůry – Lišov – Velechvín – Červený Újezdec – Lhotice, menší lesní porosty a remízy jsou ve volné krajině ojedinělé. Na zemědělské půdě převládá orná nad trvalými travními porosty, které většinou přímo sousedí s lesními komplexy. Vodní nádrže jsou sporadické a maloplošné, častější jsou malé lesní rybníčky. Kromě Lišova a Borku jsou sídla spíše menší, venkovského typu.

Podle klimatické klasifikace (QUITT 1970) náleží celé území k mírně teplé klimatické oblasti a v jejím rámci k okrsku MT 5. Jednotka MT 5 je charakterizována následujícími údaji: normální až krátké léto, mírné až mírně chladné, suché až mírně suché, přechodné období normální až dlouhé, s mírným jarem a mírným podzimem, zima je normálně dlouhá, mírně chladná, suchá až mírně suchá s normální až krátkou sněhovou pokrývkou.

Z hlediska fyto geografického členění ČSR (DOSTÁL 1957) lze řešené území zařadit do oblasti A - oblast středoevropské lesní květeny - Hercynicum, podoblasti přechodné květeny hercynské A-3, obvodu c - Boreo-hercynicum. Podle regionálně fyto geografického členění ČR (SKALICKÝ 1988) patří území do fyto geografické oblasti mezofytikum, obvodu Českomoravské mezofytikum, do okresu 37 Šumavsko-Novohradské podhůří, podokresu 37p Novohradské podhůří. Dle přírodních lesních oblastí (PLÍVA, ŽLÁBEK 1986, OPRL ÚHÚL 2015) celé území patří do PLO 10. Středočeská pahorkatina.

Celé území PP spadá do biochory -4BQ Erodované plošiny na pestrých metamorfitech v suché oblasti 4. v.s., vymezené v okrajové části bioregionu 1.43 Českokrumlovského v podprovincii hercynské.

Podle Geobotanické mapy ČSSR (MIKYŠKA a kol. 1968) jsou na území z hlediska rekonstruované vegetace mapovány acidofilní doubravy sv. *Quercion robori-petraeae* (Qa). Podle mapy potenciální vegetace (Neuhäuslová a kol., 1998) patří celá lokalita do jednotky potenciální vegetace 36 – Biková a/nebo jedlová doubrava (*Luzulo albidae-Quercetum petraeae, Abieti-Quercetum*)

Převedené na syntaxony jsou tak potenciálně zastoupena společenstva z rámce sv. *Quercion roboris*. Při bližším pohledu je však možno současné lesní společenstva v blízkém okolí PP Libnič označit jako přechodná mezi dubohabřinami sv. *Carpinion betuli* a květnatými bučinami suprakolinního až submontánního stupně z rámce sv. *Fagion sylvaticae* s výskytem diagnostických druhů poukazujících na vztahy k suťovým lesům z rámce sv. *Tilio platyphyllo-Acerion*. Podrobnější syntaxonomický rozbor je uveden v dalším textu (podkap. Vegetační charakteristika).

Přehled zvláště chráněných druhů rostlin a živočichů

Cévnaté rostliny

Při inventarizačních průzkumech vegetačního krytu (Albrechtová 1991) a botanickém IP (Čurnová 2007) byl na území PP Libnič zjištěn jeden zvláště chráněný druh dle Vyhl.

395/1992 Sb., zaznamenáno bylo celkem 5 druhů uvedených v Červeném seznamu (Grulich, 2012) a 6 druhů uvedených v Červené knize jižní části Čech (Lepší P. et al).

Latinský název	Český název	395/1992	ČS	ČK	zdroj
<i>Abies alba</i>	jedle bělokorá	-	C4a	C4	A, Č
<i>Aquilegia vulgaris</i>	orlíček planý	-	C3	C3	A
<i>Circaea lutetiana</i>	čarovník pařížský	-	-	C4	Č
<i>Cypripedium calceolus</i>	střevíčník pantoflíček	SO	C2b	C1	A, Č
<i>Vicia dumetorum</i>	vikev křovištní	-	C4a	C2	A, Č
<i>Vicia pisiformis</i>	vikev hrachovitá	-	C3	C2	A

Kategorie vyhlášky 395/1992 Sb., Červeného seznamu a Červené knihy jsou uvedeny kódem u jednotlivých druhů. Kategorie podle vyhlášky MŽP 395/1992 Sb.: KO = kriticky ohrožený, SO = silně ohrožený, O = ohrožený. Kategorie podle Červeného seznamu: C1 = kriticky ohrožený, C2 = silně ohrožený, C3 = ohrožený, C4a = vzácnější taxony vyžadující pozornost – blízké ohrožení, C4b = vzácnější taxony vyžadující pozornost – s chybějícími informacemi. Kategorie podle Červené knihy: C1 = kriticky ohrožený, C2 = silně ohrožený, C3 = ohrožený či zranitelný, C4 = vzácnější taxony vyžadující další pozornost, D2 = nedokonale známé taxony.

Zdroj: A - botanický inventarizační průzkum (A. Albrechtová, 1991), Č - botanický inventarizační průzkum (A. Čurnová, 2007).

Živočichové

Na území PP Libnič dosud nebyl prováděn žádný systematický inventarizační zoologický průzkum. Následující text obsahuje údaje použité z předchozího plánu péče.

Druh česky	Druh vědecký název	Kategorie ochrany vyhláška MŽP 395/1992 Sb. / červený seznam	Početnost / přibližná lo- kalizace
Savci			
zlatohlávek tmavý (skvrnitý)	<i>Oxythyrea funesta</i>	O / LC	
bělopásek topolový	<i>Limenitis populi</i>	O / LC	

Použité zkratky: CR – kriticky ohrožený druh, EN – ohrožený, VU – zranitelný, NT – téměř ohrožený, LC – málo dotčený; KO – kriticky ohrožený druh, SO – silně ohrožený, O – ohrožený.

Při orientačním průzkumu bezobratlých byly zjištěny některé méně běžné druhy brouků, např. krasec lesní (*Buprestis rustica*), k. lipový (*Poecilnonota rutilans*) a tesařík dazule (*Acanthocinus aedilis*), z významnějších motýlů např. martináč (martináček) bukový (*Agria tau*). Zdroj: Albrecht a kol. 2003.

Vegetační charakteristika

Přírodní stanoviště soustavy Natura 200

Při mapování soustavy NATURA 2000 (www.nature.cz) byl v širším okolí PP vylišen jeden rozsáhlejší segment s biotopem L4 Sut'ové lesy. V tomto sdruženém segmentu (mozaika biotopů L5.1 s přechody k L4) je plocha PP umístěna v horní části, kde porost a stanoviště odpovídají spíše biotopu L5.1. Porosty biotopu L4 byly proto pro potřebu předkládaného Plánu péče překlasifikovány do biotopu L5.1 Květnaté bučiny. Původní zařazení do biotopu L4 spadá do prioritních naturových biotopů, L5.1 do neprioritních naturových biotopů. Stručný rozbor klasifikace společenstev je uveden v následujícím textu.

Stanoviště - přehled

Celková rozloha lokality:	100%	ha: 0,72
Z toho <u>prioritních naturových biotopů:</u>	0	0
Z toho <u>neprioritních naturových biotopů:</u>	100	0,09
Z toho <u>ostatních přírodních biotopů:</u>	0	0
Z toho <u>X biotopů:</u>	0	0

Naturové biotopy

	Stanoviště/Biotop ³	Předmět ochrany	Plocha	
			ha	%
9130	Bučiny asociace <i>Asperulo-Fagetum</i> /L5.1 Květnaté bučiny	NE	0,09	100,0

Fytocenologická klasifikace

V území lze spíše hypoteticky vylížit následující syntaxon fytocenologického systému curyšsko-montpeliérské školy, uvedené v díle Vegetace ČR 4 (Chytrý a kol., 2013).

Mezofilní a vlhké opadavé listnaté lesy

Třída LB. *Carpino-Fagetea* Jakucs ex Passarge 1968

Svaz LBC *Fagion sylvaticae* Luquet 1926

LBC02 *Mercuriali perennis-Fagetum sylvaticae* Scamoni 1935
varianta *Bromus benekenii* (LBC02b)

Jednoznačné syntaxonomické zařazení lesních porostů přímo na lokalitě není vzhledem k její nepatrné rozloze a původu porostu (sukcesní nálety a nárosty na bývalém bezlesí vzniklém po těžbě grafitického mylonitu a karbonátu) možné, v bližším okolí lokality je problematické a diskutabilní, nicméně vzhledem k charakteru bylinného podrostu lze tyto porosty přiřadit k derivátům květnatých bučin nižších poloh se zastoupením druhů kontaktních dubohabřin rostoucích spolu s druhy bučin a jedlín. Albrechtová (1991) společenstvo označuje jako

³ kód a název typu přírodního stanoviště v soustavě NATURA 2000/ název a kód biotopu dle Katalogu biotopů ČR (Chytrý et al. 2010)

kulturní a silně ruderalizované, s přihlédnutím k některým druhům v bylinném patru vykazující určité vztahy ke společenstvům sv. *Carpinion* Issler 1931 em. Mayer 1937. V minulém plánu péče (Mejstřík, Malík 2005) jsou jako hlavní předmět ochrany uvedena společenstva sv. *Fagion* podsv. *Eu-Fagenion* (v JZ části lokality s výskytem chráněného druhu stěvíčnicku). Čurnová (2007) porost přiřazuje ke květnaté bučině s vyznívajícými prvky dubohabrových hájů.

Podle lesnické typologie lokalita stanovištně (4. lvs) odpovídá květnatým bučinám nižšího stupně z rámce sv. *Fagion sylvaticae* Luquet 1926, převažující SLT 4A je standardně převáděn do biotopu L5.1 Květnaté bučiny (s přechody k biotopu L4. Suťové lesy).

Charakteristiky převažujícího LT:

LT **4A1** – lipová bučina bažanková na vrcholech a svazích

Pedologie: mezotrofní hnědá půda s přechody k hnědému rankeru, mull, mullový moder, stř. kyselá, hp-ph, skeletovitá až silně skeletovitá, stř. hluboká, čerstvě vlhká, kyprá

Fytocenologie: převažují byliny *Mercurialis perennis*, *Oxalis acetosella*, *Urtica dioica*, *Senecio nemorensis*, *Chelidonium majus*, *Lamium maculatum*, *Dryopteris filix-mas*, *Galium odoratum*, *Hepatica nobilis*, *Geranium robertianum*, *Myosotis sylvatica*, *Actaea spicata*, traviny *Melica nutans*, *Carex digitata*, *Poa nemoralis*.

Doplňkový LT:

LT **4S1** - svěží bučina šťavelová na mírných svazích.

Pedologie: mezotrofní hnědá půda, moder až mullový moder, středně až silně kyselá, hp-ph, dospod přibývá skeletu, hluboká, čerstvě vlhká, kyprá až drobná.

Fytocenologie: převažují byliny *Oxalis acetosella*, *Mycelis muralis*, *Galium rotundifolium*, *Rubus idaeus*, *Fragaria vesca*, *Viola reichenbachiana*, *Athyrium filix-femina*, *Calamagrostis arundinacea*, *Senecio ovatus* traviny *Luzula luzuloides*, *Avenella flexuosa*, *Melica nutans*, mechy *Mnium sp.*, *Pleurozium schreberi*, *Polytrichum formosum*.

Při mapování biotopů NATURA 2000 byly porosty v širším okolí lokality přiřazeny k suťovým lesům s nízkou reprezentativností (C).

Pozn.: charakteristika segmentu mapovaného jako suťový les, jehož součástí je plocha PP (převzato z textové části Kontextového mapování, Kubešová, 2002)

L 4 Segment 22-44-24:112, kde byl proveden fytocenologický snímek (č. 1). Jedná se o prudký svah s kameny se severní expozicí, kde ve stromovém patře dominuje *Abies alba*, dále se zde vyskytují *Picea abies*, *Tilia cordata*, *Fagus sylvatica*, *Acer pseudoplatanus*, *Quercus robur*, *Pinus sylvestris*, *Fraxinus excelsior* a nad potokem i *Alnus glutinosa*. Keřové patro tvoří *Corylus avellana*, *Sorbus aucuparia*, *Sambucus nigra*, *Lonicera xylosteum*. V bylinném patře rostou *Hepatica nobilis*, *Mercurialis perennis*, *Asarum europaeum*, *Prenanthes purpurea*, *Paris quadrifolia*, *Sanicula europaea*, *Pulmonaria officinalis* agg., *Galeobdolon luteum*, *Oxalis acetosella*, *Geum urbanum*, *Galium sylvaticum*, *Actaea spicata*, *Galium odoratum*, *Carex digitata*, *Angelica sylvestris*, *Urtica dioica*, *Fragaria vesca*, *Soldanella montana*, *Chaerophyllum hirsutum*, *Campanula trachelium*, *Vicia sylvatica*, *Lathyrus vernus*, *Melica nutans*, *Majanthemum bifolium*, *Viola* cf. *reichenbachiana*, *Senecio ovatus*, *Symphytum tuberosum*, *Brachypodium sylvaticum*, *Mycelis muralis*, *Dryopteris dilatata*, *Athyrium filix-femina*. Mechové patro tvoří *Plagiomnium undulatum*, *Brachythecium* sp., *Mnium punctatum*, *Atrichum undulatum*, *Plagiothecium* sp. Ačkoliv se jedná o suťový les s většinou diagnostických druhů, reprezentativnost byla snížena, protože se v segmentu vyskytuje příměs *Picea abies* a navíc byl do segmentu zahrnut i porost pouze s *Picea abies*, který však nebyl mapován jako X9A, protože se pod ním vyskytuje téměř stejně pestrá škála bylinných druhů.

Vzhledem k malé rozloze území PP a ke kulturnímu charakteru okolních lesních porostů nelze lesní porosty v širším okolí PP syntaxonomicky jednoznačně zařadit, hypoteticky připadají do úvahy následující společenstva (syntaxony):

as. *Galio odorati-Fagetum sylvaticae* Sougnez et Thill 1959 varianta *Lathyrus vernus* = *Tilio cordatae-Fagetum* Mráz 1960 p.p.

as. *Mercuriali perennis-Fagetum sylvaticae* Scamoni 1935 = *Tilio cordatae-Fagetum* Mráz 1960 p.p.

as. *Galio sylvatici-Carpinetum betuli* Oberdorfer 1957 varianta *Mercurialis perennis* (přechod ke květnatým bučinám)

as. *Aceri-Tiliatum* Faber 1936 varianta *Fagus sylvatica* = *Aceri-Carpinetum* Klika 1941 *abietetosum* (Mikyška 1952) Husová 1982 (spíše okrajové a nevyhraněné typy na prudkých hlinitých svazích se skalními výchozy, místy s vyšší příměsí jedle).

Garnitura zastoupených druhů představuje směs taxonů společných pro bučiny nižšího stupně (kde jsou přirozeně zastoupeny i druhy kontaktních dubohabřin) a druhů diagnostických pro suťové lesy. Pro suťový les je však určující mechanický pohyb substrátu popř. půdotok s hromaděním materiálu na bázi svahu), nikoliv přítomnost drobných skalek nebo kamenů (skeletu) vystupujících z nepřiliš hluboké půdy, aniž by kameny byly volně odloučené od skalního podloží a mechanicky ovlivňovaly druhové složení stromového a bylinného patra (Grulich in Guth 2006). Přítomné diagnostické druhy suťového lesa jsou charakteristické i pro uvedené varianty květnatých bučin, proto jsou lesní společenstva přiřazena k derivátům květnatých bučin.

Lesnická typologická klasifikace

Podle lesnické typologické mapy (<http://www.uhul.cz/mapy-a-data/katalog-mapovych-informaci>) jsou na území PP Libnič mapovány následující lesní typy:

řada obohacená humusem (series acerosum)

4A1 lipová bučina bažanková (*Tiliato-Fagetum acerosum lapidosum* - *Mercurialis perennis*)

4S1 svěží bučina šťavelová (*Fagetum mesotrophicum* - *Oxalis acetosella*)

příloha M4: Lesnická mapa typologická

podklad: Mapy OPRL: Mapa typologická (<http://geoportal.uhul.cz/OpriMapNew/>)

Prakticky celou plochu PP Libnič porůstá věkově silně diferencovaný, ředinatý lesní porost o celkovém zápoji zhruba 60%, ve stromovém patru dominuje smrk ztepilý (*Picea abies*), borovice lesní (*Pinus sylvestris*), hmotově se výrazně uplatňují mohutné ojedinělé exempláře buku lesního (*Fagus sylvatica*), javoru klenu (*Acer pseudoplatanus*), dubu letního (*Quercus robur*), v podúrovni je poměrně hojná jedle bělokorá (*Abies alba*), jednotlivě javor mléč (*Acer platanoides*) a jasan ztepilý (*Fraxinus excelsior*). Keřové patro o celkovém zápoji zhruba 40-60% tvoří líska obecná (*Corylus avellana*), řešetlák počistivý (*Rhamnus cathartica*), zimolez obecný (*Lonicera xylosteum*), svída krvavá (*Cornus sanguinea*), bez černý (*Sambucus nigra*), jeřáb ptačí (*Sorbus aucuparia*), v nejnižší úrovni pak maliník (*Rubus idaeus*), ostružiník křovitý (*Rubus fruticosus* agg.), třešeň ptačí (*Prunus avium*) a zmlazení javoru mléče a jasanu ztepilého. Zápoj keřového patra je nerovnoměrný, nejsilněji je vyvinuto na osvětlených plochách, v zástínu pod stromovým patrem je vyvinuto slaběji, místy chybí. Na volných plochách v zástínu stromového patra jsou hojné semenáčky jedle bělokoré.

Bylinné patro má pokryvnost kolísající v rozmezí 60-100%. Zastoupeny jsou druhy dubohabřin, květnatých bučin až suťových lesů jako jsou jaterník podléška (*Hepatica nobilis*), hrachor jarní (*Lathyrus vernus*), svízel lesní (*Galium sylvaticum*), ostřice prstnatá (*Carex digitata*), žindava evropská (*Sanicula europaea*), bažanka vytrvalá (*Mercurialis perennis*), samostřík klasnatý (*Actaea spicata*), věsenka nachová (*Prenanthes purpurea*), papratka samičí (*Athyrium filix-femina*), kaprad' samec (*Dryopteris filix-mas*), k. osténkatá (*D. dilatata*), svízel

okrouhlolistý (*Galium rotundifolium*), mléčka zední (*Mycelis muralis*), šťavel kyselý (*Oxalis acetosella*), jahodník obecný (*Fragaria vesca*), vikev lesní (*Vicia sylvatica*), v. křovištní (*V. dumetorum*), čarovník pařížský (*Circaea lutetiana*), netýkavka nedůtklivá (*Impatiens noli-tangere*), violka Rivinova (*Viola riviniana*), pryskyřník kosmatý (*Ranunculus lanuginosus*), kakost smrdutý (*Geranium robertianum*). Nejvýznamnějším druhem je stěvičník pantoflíček (*Cypripedium calceolus*), rostoucí ve dvou trsech nedaleko oplocení v JZ části PP. V době šetření byl zastižen těsně po odkvětu, bohatší trs měl 6 květonosných lodyh a 2 sterilní vegetativní výhony, menší trs 1 květonosnou a 2 sterilní lodyhy a 1 vegetativní výhon.

Zastoupení dřevin na ploše PP (stav 2016):

Picea abies - 6 vzrostlých ex. většinou v hlavní úrovni

Pinus sylvestris - 3 vzrostlé ex. v hlavní úrovni

Abies alba - 5 slabších ex. v podúrovni

Quercus robur - 2 silné ex. v hlavní úrovni

Fagus sylvatica - 1 mohutný ex. v hlavní úrovni

Acer pseudoplatanus - 1 ex. v podúrovni

Acer platanoides - 1 vzrostlý ex. v hl. úrovni

Fraxinus excelsior - 1 ex. v podúrovni

2.2 Historie využívání území a zásadní pozitivní i negativní vlivy lidské činnosti v minulosti, současnosti a blízké budoucnosti

a) ochrana přírody

Přírodní památka Libnič byla jako Chráněný přírodní výtvar zřízena vyhláškou ONV v Českých Budějovicích ze dne 23.3.1989. Plán péče pro PP zpracovali A. Albrechtová a P. Tomáš (1.1.1996-31.12.2000) a J. Mejstřík a J. Malík - LESNÍ PROJEKTY a.s. České Budějovice (1.1.2006-31.12.2015).

Předmět ochrany (stěvičník pantoflíček) je chráněn již od padesátých let, kdy byla lokalita poprvé oplocena, aby bylo zabráněno vyrývání a trhání stěvičníku. Přesto v následujících letech k poškozování populace opětovně docházelo. Podle ústního podání pamětníků byla v lokalitě před zhruba 85-95 lety louka s bohatě kvetoucí populací stěvičníku, tomu odpovídá i zařazení plochy do bezlesí (nešlo o porostní půdu s hospodářskými zásahy) v LHP pro LHC Hluboká nad Vltavou ještě v době zpracování prvního plánu péče (1996). Ve stabilním katastru byla plocha PP mapována jako jehličnatý lesní porost (obr. 1).

V r. 1967 bylo v rezervační knize zaznamenáno, že „neznámý pachatel odborně vyrýpl větší počet rostlin a z původních 19 bylo na lokalitě nalezeno pouze 6 exemplářů“. Ve zprávách o kontrolách lokality v průběhu padesátých a šedesátých let je uváděn počet kolem dvaceti. Od poloviny sedmdesátých let byly opakovaně zjišťovány dva trsy stěvičníku a v nich 5-7 kvetoucích jedinců. V r. 1991 (Albrechtová) je uváděn výskyt stěvičníku ve dvou skupinách, v nichž bylo celkem 7 kvetoucích jedinců, v silnějším trsu 6 a ve slabším pouze 1 kus. V roce 1996 (Albrechtová, Tomáš) jsou uváděny dva kvetoucí trsy (v r. 1994 byl objeven jeden sterilní trs, v následujícím roce již neověřený). Čurnová (2007) uvádí dva trsy s celkem 9 kvetoucími a 9 nekvetoucími lodyhami. Štefan Kubín uvádí 14 exemplářů (11.5.2009) a 16 kvetoucích exemplářů (6.6.2010). V letošním roce bylo zaznamenáno celkem 7 lodyh kvetoucích, dvě nekvetoucí a 3 vegetativní boční výhony.

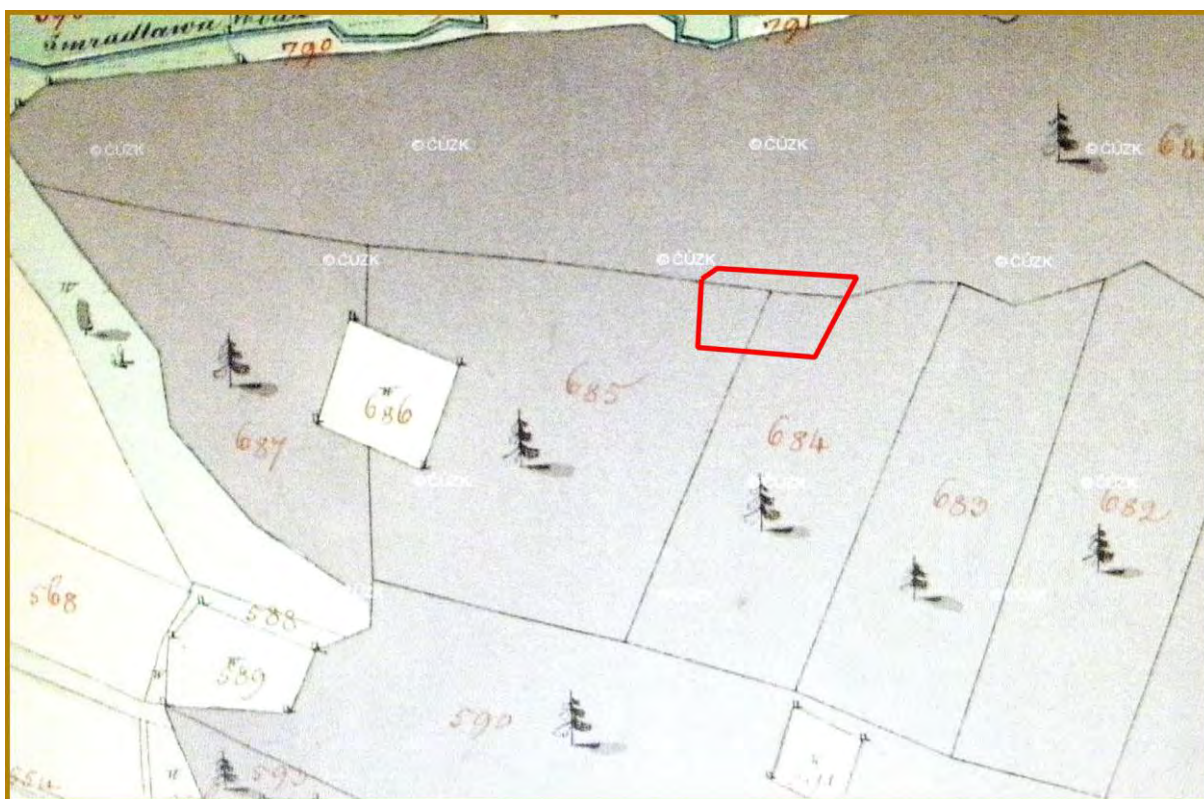
b) lesní hospodářství

V lesním porostu na ploše PP se dlouhodobě lesnický nevhospodaří, původně byla plocha vedena jako bezlesí bez hospodářského zařízení (taxačních údajů). V současně platných LHO (větší část PP – 0,07 ha) jsou uváděny přinejmenším zavádějící taxační údaje, z dřevin má

100% zastoupení smrk (jiné dřeviny nejsou zmíněny ani ve slovním popisu porostní skupiny), zakmenění 8 neodpovídá skutečnosti ani střední výška 30 m. Taxátor zde evidentně vůbec nebyl. Navíc neodpovídá ani lesní typ, namísto 4A1 je uveden 4S1, který je maloplošně mapován pouze při JV okraji PP.

V minulých plánech péče a inventarizačních botanických průzkumech jsou uváděny rozdílné časové údaje (dle ústního podání pamětníků) vztahující se k bohatému výskytu střešníku na louce. Rozpětí těchto časových údajů spadá do let 1906-1931. Současný lesní porost je věkově diferencovaný, aktualizovaný věk z LHO je 97 roků a je nutno jej považovat za průměrný, nejmohutnější exempláře smrku, buku a dubu mohou být i starší, takže se dostáváme do doby vymezené zhruba roky 1896-1916. Otázkou zůstává, kdy bylo v lokalitě a jejím okolí povrchově kutáno a došlo tak ke vzniku těžebních jam s odvaly a následnému nalétnutí lesních dřevin. V povinném císařském otisku stabilního katastru z poloviny 19. století (geodeticky zaměřováno v 30. letech 19. st.) je v lokalitě mapován lesní porost s převahou jehličnanů. Zhruba v té době probíhala v blízkosti Libniče (lokality Na haldách) druhá etapa dolování stříbra, která skončila okolo r. 1801. Rudní obsah byl uložen v mylonitu nebo v žilovině tvořené karbonátem (kalcit, dolomit, ankerit). Z rudních minerálů převládá sfalerit, galenit, ryzí stříbro a ušlechtilé stříbrné rudy. Je pravděpodobné, že k částečnému odlesnění za účelem povrchové těžby mylonitu a karbonátu v okolí PP došlo někdy v 2. pol. 19. století. Počátkem 20. století pak byla těžba ukončena a došlo ke spontánnímu zárůstu lesními dřevinami. Otázkou tak zůstává, kdy byla v lokalitě "louka" plná kvetoucích střešníků, uváděna pamětníky. Zdroje: Geologické lokality (<http://lokality.geology.cz/1313>), (<http://lokality.geology.cz/d.pl?item=7&id=2168&Okres=CB&vyb=1&text=Lokalita%20v%20okresu>);

Obr. 1. Císařský otisk stabilního katastru (1851-1869). Zdroj: cuzk.cz



c) zemědělské hospodaření

Ve vlastním území není v současnosti zastoupena zemědělská půda. Původní "louka" (dle pamětníků) nebo výstižněji "bezlesí", postupně zarostla náletem lesních dřevin a keřů.

e) myslivost

PP je oplocena a není tudíž dotčena mysliveckým hospodařením (tlakem zvěře).

f) těžba nerostných surovin

V lokalitě i jejím okolí jsou dodnes patrné pozůstatky někdejšího dobývání grafitického mylonitu a šedobílého karbonátu (vápenec a barevné kovy?).

2.3 Související plánovací dokumenty, správní rozhodnutí a právní předpisy

Vyhláška ONV v Českých Budějovicích ze dne 23.3.1989 o vymezení chráněného přírodního výtvaru Libníč.

Oblastní plán rozvoje lesů pro Přírodní lesní oblast č. 10 Středočeská pahorkatina na období od 2001 do 2020

LHO pro LHC Hluboká nad Vltavou 2011-2020 (lesní porosty v PP jsou zařazeny do kategorie lesa hospodářského).

LHP pro LHC Hluboká nad Vltavou 2011-2020 (lesní porosty v PP jsou zařazeny do kategorie lesa zvláštního určení)

Plán ÚSES ORP České Budějovice, LBC0097, Wimmer 2010

2.4 Současný stav zvláště chráněného území a přehled dílčích ploch

2.4.1 Základní údaje o lesích

Přírodní lesní oblast	10 Středočeská pahorkatina
Lesní hospodářský celek / zařizovací obvod	LHC 203801 Hluboká nad Vltavou
Výměra LHC v ZCHÚ (ha)	0,07
Období platnosti LHP (LHO)	1.1.2011-31.12.2020
Organizace lesního hospodářství	LS(LZ) Hluboká nad Vltavou
Nižší organizační jednotka	Úsek 1

Přírodní lesní oblast	10 Středočeská pahorkatina
Lesní hospodářský celek / zařizovací obvod	LHC 1320 Hluboká nad Vltavou
Výměra LHC v ZCHÚ (ha)	0,02
Období platnosti LHP (LHO)	1.1.2011-31.12.2020
Organizace lesního hospodářství	LS(LZ) Hluboká nad Vltavou
Nižší organizační jednotka	

Přehled výměr a zastoupení souborů lesních typů

Přírodní lesní oblast: 10 Středočeská pahorkatina				
Soubor lesních typů	Název SLT	Přirozená dřevinná skladba SLT	Výměra (ha)	Podíl (%)
4A	Lipová bučina	BK 5-7, DB/DBZ +-2, JV 1-2, LP 1-2, JD +-1, JLH, KL, HB, TR +	0,088	96,7
4S	Svěží bučina	BK 6-8, DB/DBZ 1-2, JD 1-2, JLH, JV, SM, HB, LP, TR +	0,003	3,3
Celkem			0,091	100,00

Porovnání přirozené a současné skladby lesa

Zkratka	Název dřeviny	Současné zastoupení (ha)	Současné zastoupení (%)	Přirozené zastoupení (ha)	Přirozené zastoupení (%)
Jehličnany					
SM	Smrk ztepilý	0,03	30	+	+
JD	jedle bělokora	0,02	25	0,01	10
BO	borovice lesní	0,01	15	-	-
Širokolisté					
BK	buk lesní	+	5	0,05	60
LP	Lípa srdčitá	-	-	0,01	10
DBZ/DB	dub zimní/letní	0,01	10	0,01	10
JV	javor mléč	+	5	0,01	10
KL	javor klen	+	5	+	+
JLH	Jilm drsný	-	-	+	+
JS	Jasan ztepilý	+	5	-	-
HB	Habr obecný	-	-	+	+
TR	třešeň ptačí	-	-	+	+
Celkem		0,09	100,00	0,09	100,00

Plochy SLT byly zjištěny průnikem vrstvy s hranicí PP a digitální lesnické typologické mapy a vyrovnány na celkovou výměru porostní půdy v PP. V tabulce Porovnání přirozené a současné skladby lesa bylo využito plošné zastoupení dřevin z taxačních údajů z LHP, vyrovnané opět na celkovou výměru porostní půdy.

Při stanovení přirozené dřevinné skladby byly použity modely přirozené druhové skladby uvedené v publikacích: Péče o chráněná území II. Lesní společenstva (I. Míchal, V. Petříček a kol, AOPK ČR Praha 1999), Pravidla hospodaření pro typy lesních stanovišť v EVL soustavy NATURA 2000 (Planeta 9/2006) a Rámcové zásady lesního hospodaření pro typy přírodních stanovišť v územích soustavy NATURA 2000 v ČR (Smejkal 2003). Rozpětí zastoupení u vřdčích dřevin bylo upraveno s ohledem na místní poměry.

Přílohy:

příloha M4: Mapa typologická (lesnická mapa typologická)

podklad: Mapy OPRL: Mapa typologická (<http://geoportal.uhul.cz/OprlMap/>)

příloha M6: Lesnická mapa porostní

podkladová mapa: rastrová lesnická porostní mapa (podklad z LS)

Mapa stupňů přirozenosti lesních porostů nebyla vyhotovena, les není předmětem ochrany. Lesní porost lze vzhledem k převaze smrku a borovice označit jako *les kulturní (přírodě vzdá-*

lený) - stupeň 4. Menší plochu s mlazinou SM (podle vrstvy GIS je její část zahrnuta do plochy PP, podle mého názoru je již mimo) lze případně ohodnotit stupněm 5 *les nepůvodní*.

2.4.2 Základní údaje o rybnících, vodních nádržích a tocích

V území se nevyskytují.

2.4.3 Základní údaje o útvarech neživé přírody

V území se nevyskytují.

2.4.4 Základní údaje o nelesních pozemcích

V území se nevyskytují,

2.5 Zhodnocení výsledků předchozí péče a dosavadních zásahů do území a závěry pro další postup

První zásahy na lokalitě jsou datovány již od r. 1958, kdy se o ni začaly starat děti ze školy v Libníči (do sedmdesátých let), v r.1978 odstranili nežádoucí křoviny a dřeviny v území pracovníci OP v Českých Budějovicích, dále o lokalitu pečovali členové ZO ČSOP Lišov.

Závěry pro další postup lze shrnout do následujících bodů:

- cílenými zásahy (jednotlivý výběr) udržovat nízké zakmenění porostu (světlostní režim vhodný pro populaci střevočínku)
- redukcí keřového patra prosvětlit podrost v místech s výskytem střevočínku
- udržovat funkční oplocení lokality, v případě jeho poškození okamžitá oprava
- v případě potřeby provádět prosvětlovací zásahy i v ochranném pásmu PP

2.6 Stanovení prioritních zájmů ochrany území v případě jejich možné kolize

Na ploše přírodní památky se v době platnosti plánu péče nepředpokládá žádná vážnější kolize zájmů ochrany přírody, kterou by nebylo možné vyřešit obvyklými způsoby.

3. Plán zásahů a opatření

3.1 Výčet, popis a lokalizace navrhovaných zásahů a opatření v ZCHÚ

Všechny hospodářské zásahy a opatření směřují ke splnění krátkodobých i dlouhodobých cílů. Základní ochranné podmínky stanovuje §34 zákona č.114/1992 Sb., doplněné o zákazy vyplývající z §20 zákona č. 289/1995 Sb. o lesích. Ochranné pásmo není vyhlášeno zvláštním

předpisem, je jím tedy dle § 37 zákona č. 114/1992 Sb. pás do vzdálenosti 50 m od hranice ZCHÚ.

3.1.1 Rámcové zásady péče o území nebo zásady jeho jiného využívání

a) péče o lesy

Hlavní zásady péče o lesní porosty jsou v dlouhodobější perspektivě zpracovány formou rámcové směrnice.

Rámcová směrnice péče o les podle souborů lesních typů

Číslo směrnice	Kategorie lesa	Soubory lesních typů
1	10 – les hospodářský 32 - les zvláštního určení	4A, 4S
Předpokládaná cílová druhová skladba dřevin		
SLT	Druhy dřevin a jejich orientační podíly v cílové druhové skladbě (%)	
4A (4S)	BK 7, DB 1, LP 1, JD 1, KL/JV +, JLH +	
Porostní typ A		
smíšené porosty (SM, DB, JD, KL/JV)		
Základní rozhodnutí		
Hospodářský způsob (forma)		
Výběrný (jednotlivý výběr)		
Obmýtlí	Obnovní doba	
t^4	∞^5	
Dlouhodobý cíl péče o lesní porosty		
Postupný přechod na lesní porost s přírodě blízkou dřevinnou skladbou, s ohledem na světlostní režim potřebný pro zachování populace středvěčnicku.		
Způsob obnovy a obnovní postup, včetně doporučených technologií		
Jednotlivý výběr – redukce smrku a jasanu. Využívat přirozené obnovy listnatých dřevin cílové skladby. Likvidovat nálety a nárosty jasanu.		
Způsob zalesnění		
Pouze přirozená obnova bez umělého zalesnění.		
Dřeviny uplatňované při zalesnění za použití umělé obnovy – obnovní cíl a podíl MZD (%)		
SLT	druh dřeviny	Minimální podíl MZD při obnově porostu (%) podle Vyhl. č. 83/1996 Sb.
4A,4S	-	30
Komentář k způsobu použití dřeviny při umělé obnově		
-		
Péče o nálety, nárosty a kultury a výchova porostů, včetně doporučených technologií		

⁴ fyzický věk

⁵ nepřetržitá

Výchovné zásahy zaměřené na úpravu druhové skladby – podpora nárostů dřevin přirozené (cílové) dřevinné skladby. Zásahy provádět selektivně, podle naléhavosti. Likvidace nežádoucího zmlazování jasanu. V případě potřeby ožínání buřeně v místech se střešníky.
Opatření ochrany lesa včetně doporučených technologií
Likvidace buřeně a expanzních nitrofytů (pouze mechanicky - vytrhávání, vyžínání).
Provádění nahodilých těžeb včetně doporučených technologií
Běžné asanační zásahy napadených jedinců smrku s následným šetrným vyklizením.
Poznámka
Veškerá manipulace s dřevní hmotou musí být prováděna s maximální šetrností vůči půdnímu krytu, využitelnému zmlazení a stojícím stromům. V případě potřeby dočasné odstranění části oplocení v době provedení těžebních zásahů, po zásahu neprodleně uvést oplocení do původního funkčního stavu. Zásahy provádět pouze v období, kdy nedojde k poškození střešníku (mimo vegetační období) s maximálním důrazem na neporušení půdního krytu v blízkosti jeho výskytu.

b) péče o rostliny

Péče o rostliny spočívá v důsledné ochraně zbytkové populace střešníku. V okolí výskytu je nutné pravidelně odstraňovat keřové nárosty, které by způsobovaly nežádoucí nadměrný zástin, v případě potřeby je nutný i zásah ve stromovém patru. Všechny zásahy je zapotřebí provádět s maximální šetrností, aby nebylo poškozeno okolí trsů se střešníkem, to se týká i obsekávání buřeně v okolí trsů (možný výskyt vegetativně zmlazených rostlin v okolí a možný výskyt klíčících rostlin nekypřit a nenarušit půdní povrch). V žádném případě mechanicky nekypřit půdu v okolí rostlin vzhledem k možnosti výskytu klíčících semen, jejichž vývoj je dlouhodobý a trvá několik let. Vhodný termín je před kvetením střešníku (kvetení probíhá na přelomu května a června), sečení je potřeba provádět každoročně. Je potřeba, aby minimálně v zákonem stanoveném ochranném pásmu nebyla aplikována žádná hnojiva a chemické prostředky (biocidy) a nebylo zasahováno do vodního režimu.

c) péče o živočichy

V souvislosti s péčí o živočichy nejsou navržena zvláštní opatření. Při dodržování stanovených zásad péče o lesní porosty není existence zvláště chráněných a ohrožených druhů v současnosti ohrožena.

d) zásady jiných způsobů využívání území myslivost

Provozem myslivosti není plocha PP vzhledem k oplocení dotčena.

3.1.2 Podrobný výčet navrhovaných zásahů a činností v území

a) lesy

Péče o les v předpokládaném období platnosti plánu péče (2017-2026) je podrobně specifikována v rámci dílčích ploch. Obecné zásady hospodaření jsou specifikovány v rámcové směrnici péče o les podle souboru lesních typů.

příloha M6: Lesnická mapa porostní

podkladová mapa: rastrová lesnická porostní mapa (podklad z LS, <http://www.uhul.cz/mapy-a-data/katalog-mapovych-informaci>)

příloha č. T1: Popis lesních porostů a výčet plánovaných zásahů v nich

podklad: LHP

V lesních porostech nebyly v rámci jednotlivých porostních skupin vylišovány dílčí plochy.

3.2 Zásady hospodářského nebo jiného využívání ochranného pásma včetně návrhu zásahů a přehledu činností

V ochranném pásmu PP jsou zastoupeny:

- **kulturní lesní porosty**: hospodaření dle LHP/LHO. Nejsou stanoveny bližší ochranné podmínky

V ochranném pásmu je nutno hospodařit způsobem, který nenaruší vlastní přírodní památku. V dospělých porostech v období plánu péče bez zásahu, pouze nezbytné zdravotní zásahy (asanace kůrovce, vyklizení polomů ap.), v mlazinách navazujících na J okraj PP razantnější obsek oplocení v místě sousedícím s výskytem střešníku - prosvětlení plochy.

3.3 Zaměření a vyznačení území v terénu

V současné době je obvod rezervace neznatelně označen pruhovým značením dle §13, odst.4 vyhl. č.395/1992 Sb. na hraničních stromech a dvěma tabulemi s malým znakem České republiky dle §13, odst.1b. Na lokalitě jsou osazeny 2 hraničníky.

příloha M8: Mapa s doplňujícími ochranářskými návrhy

podkladová mapa: Ortofotomapa 2010-2011 © ČÚŽK,

3.4 Návrhy potřebných administrativně-správních opatření v území

Návrh na zařazení všech lesních porostů do kategorie lesů zvláštního určení podle § 8, odst. 2, písmeno a) zákona č. 289/1995 Sb. Je potřeba zaměřit, zda por. skup. 621 E2a (LČR) skutečně zasahuje do plochy PP, podle mého názoru je již mimo.

3.5 Návrhy na regulaci rekreačního a sportovního využívání území veřejností

Území PP není podle bližších ochranných podmínek, stanovených Vyhláškou ONV v Českých Budějovicích ze dne 23.3.1989, veřejnosti přístupné.

3.6 Návrhy na vzdělávací využití území

Osvětové využití není navrhováno, popularizace lokality není vzhledem k atraktivitě kvetoucích rostlin střešníku žádoucí.

3.7 Návrhy na průzkum či výzkum území a monitoring

Sledování dynamiky vývoje populace střešníku včetně lesního ekosystému lze provádět formou návštěv v rámci kontrol stavu ZCHÚ.

4. Závěrečné údaje

4.1 Předpokládané orientační náklady hrazené orgánem ochrany přírody podle jednotlivých zásahů (druhů prací)

Při kalkulaci nákladů byl použit Ceník AOPK ČR, ceny jsou uvedeny bez DPH

<http://www.dotace.nature.cz/res/data/002/000424.pdf>

Druh zásahu (práce) a odhad množství (např. plochy)	Orientační náklady za rok (Kč)	Orientační náklady za období platnosti plánu péče (Kč)
Jednorázové a časově omezené zásahy		
1x za 5 roků obnova červeného pásového značení na stromech v délce 0,13 km (1500,-Kč/km)	-----	400,-
1x za 5 roků obnova tabulového značení (hraničníky) 1 ks 3.200,-Kč, celkem 4 ks	-----	12.800,-
Výstavba nového oplocení a opravy ⁶	-----	15.600,-
Jednorázové a časově omezené zásahy celkem (Kč)	-----	28.800,-
Opakované zásahy		
Odstranění keřových nárostů v okolí střešníku (včetně odklizení klestu) ⁷	1.050,-	10.500,-
Opakované zásahy celkem (Kč)		10.500,-
Náklady celkem (Kč)	-----	39.300,-

dílčí ceny jsou zaokrouhlována nahoru na celá sta

4.2 Použité podklady a zdroje informací

- ALBRECHT J. a kol. (2003): Českobudějovicko. In: Mackovčín P. a Sedláček M. (eds.): Chráněná území ČR- sv.VIII.
- ALBRECHTOVÁ A. (1991): Inventarizační průzkum chráněného přírodního výtvaru "Libnič", Vegetační kryt, České Budějovice
- ALBRECHTOVÁ A., TOMÁŠ P. (1996): Plán péče pro zvláště chráněné území Libnič na období od 1.1.1996 do 31.12.2000, AOPK ČR, stf. České Budějovice
- AOPK ČR, LČR, VLS ČR a kol. (2006): pravidla hospodaření pro typy lesních stanovišť v EVL soustavy NATURA 2000, Planeta Praha
- BUČEK A., LACINA J. (2002): Geobiocenologie II, Mendelova zemědělská a lesnická univerzita v Brně
- CULEK M. (ed.) a kol. (1996): Biogeografické členění České republiky, Enigma Praha
- ČURNOVÁ A. (2007): Přírodní památka Libnič. Botanický inventarizační průzkum, EIA SERVIS s.r.o. České Budějovice
- GRULICH V., 2012: Červený seznam cévnatých rostlin České republiky (nejnovější verze, stav v roce 2012
- GUTH J. [ed.] (2006): Příručka hodnocení biotopů. AOPK ČR, Praha

⁶ Nadstandardní oplocenka 120.000,-Kč/km = 15.600,-Kč

⁷ odstranění náletu dřevin nad 1 m výšky a do 10 cm průměru kmene na řezné ploše pařezu 30.000,-Kč/ha a úklid klestu 150 Kč,-/hod = 30.000x0,01+150x5=1.050,-Kč

- CHÁBERA a kol.(ed.) (1985): Jihočeská vlastivěda – neživá příroda, Jihočeské nakladatelství
- CHÁN V. [ed.] (1999): Komentovaný červený seznam květeny jižní části Čech. – Příroda, Praha, 16: 1–284.
- CHYTRÝ M., KUČERA T.& KOČÍ M. (eds) 2010: Katalog biotopů České republiky, AOPK ČR, Praha
- CHYTRÝ M., editor (2014): Vegetace České republiky 4. Lesní a křovinná vegetace, ACADEMIA Praha
- JIRÁČEK J., 1998: Průvodce lesy jižních Čech, str. 186-187
- KUBÁT K., HROUDA L., CHRTEK J. JUN., KAPLAN Z., KIRSCHNER J. & ŠTĚPÁNEK J. (eds.) (2002): Klíč ke květeně České republiky, Academia, Praha
- KUBEŠOVÁ M. (2002): Závěrečná zpráva ke kontextovému mapování Natura 2000, Hosín-Červený Újezdec.
- LEPŠÍ P., LEPŠÍ M., BOUBLÍK K., ŠTECH M. & HANS V. (eds) (2013): Červená kniha květeny jižní části Čech. – Jihočeské muzeum v Českých Budějovicích, 2013.
- MEJSTRÍK J., MALÍK J. (2005): Plán péče pro přírodní památku Libnič na období 1.1.2006-31.12.2015, LESNÍ PROJEKTY a.s. České Budějovice
- MÍCHAL I. a PETŘÍČEK V. (eds.) 1998: Péče o chráněná území II., AOPK Praha: 1-174 str.
- MORAVEC J. a kolektiv (1995): Rostlinná společenstva České republiky a jejich ohrožení 2. vydání, Severočeskou přírodou, Litoměřice
- MORAVEC J. (red.) (2000): Přehled vegetace České republiky, sv. 2 – Hygrofilní, mezofilní a xerofilní opadavé lesy, Akademia Praha
- NEUHÄSLOVÁ Z. a kol. (1998): Mapa potenciální přirozené vegetace České republiky (textová a mapová část), Academia Praha
- Osnova plánů péče o národní přírodní rezervace, přírodní rezervace, národní přírodní památky, přírodní památky a jejich ochranná pásma, Praha, IX. 2004. - nově upraveno vyhláškou 60/2008
- PRŮŠA E.(2001): Pěstování lesů na typologických základech, Lesnická Práce
- SKALICKÝ V., 1988: Regionálně-fytogeografické členění. – In: HEJNÝ S. et SLAVÍK B. (eds), Květena České socialistické republiky. Vol. 1., Academia, Praha, 103–121 p.
- SMEJKAL J. (2003): Rámcové zásady lesního hospodaření pro typy přírodních stanovišť v územích soustavy NATURA 2000 v ČR, AOPK ČR
- VIEWEGH J., 1999: Klasifikace lesních rostlinných společenstev (se zaměřením na Typologický systém ÚHÚL), Praha
- Zákon č.114/1992 Sb. o ochraně přírody a krajiny + Vyhl. č.395/1992 Sb.
- Zákon č. 289/1995 Sb. o lesích + Vyhláška MZe o lesním hospodářském plánování č. 84/1996 Sb.
- 60/2008, VYHLÁŠKA ze dne 11. února 2008, o plánech péče, označování a evidenci území chráněných podle zákona č. 114/1992 Sb., o ochraně přírody a krajiny, ve znění pozdějších předpisů, a o změně vyhlášky č. 395/1992 Sb., kterou se provádějí některá ustanovení zákona č. 114/1992 Sb., o ochraně přírody a krajiny, ve znění pozdějších předpisů, (vyhláška o plánech péče, označování a evidenci chráněných území), Strana 946 Sbírka zákonů č. 60 / 2008 Částka 18
- Podklady uložené v archivu Jiří Wimmer*
- Vlastní terénní průzkumy prováděné během r. 2015-2016
- Podklady z JČK

webové stránky:

<http://drusop.nature.cz>, www.cuzk.cz, www.mapy.nature.cz, www.nature.cz,
www.geoportal/uhul.cz, www.kontaminace.cenia.cz

4.3 Seznam používaných zkratek

AOPK ČR	Agentura ochrany přírody a krajiny České republiky
as.	asociace
cf.	confer = porovnej, vezmi v potaz
EVL	evropsky významná lokalita
CHKO	Chráněná krajinná oblast
IP	Inventarizační průzkum
JPRL	jednotky prostorového rozdělení lesa
kap.	kapitola
KN	katastr nemovitostí
LČR	Lesy České republiky s. p.
LHC	lesní hospodářský celek
LHO	lesní hospodářské osnovy
LHP	lesní hospodářský plán
LS	lesní správa
LT	lesní typ
LV	list vlastnictví
Lvs	lesní vegetační stupeň
MZD	meliorační a zpevňující dřeviny
MZCHÚ	maloplošné zvláště chráněné území
MŽP	Ministerstvo životního prostředí ČR
NPP	národní přírodní památka
NPR	národní přírodní rezervace
odst.	odstavec
ONV	Okresní národní výbor
OOP	orgán ochrany přírody
OP	ochranné pásmo
OPRL	oblastní plány rozvoje lesa
PK	pozemkový katastr
PLO	přírodní lesní oblast
PO	ptačí oblast
POch	předmět ochrany
por.sk.	porostní skupina
PP	přírodní památka
PR	přírodní rezervace
PUPFL	pozemky určené k plnění funkce lesa
S, Z, J, V, SZ...	sever, západ, jih, východ, severozápad ...
Sb.	Sbírka
SLT	soubor lesních typů
SMO	státní mapa odvozená
sv.	svaz
ÚHÚL	Ústav pro hospodářskou úpravu lesů
v.s.	vegetační stupeň
vyhl.	vyhláška
ZCHÚ	zvláště chráněné území
ZM	základní mapa

Vědecké a české názvy k použitým zkratkám dřevin

Zkratka dřeviny	Český název	Vědecký název
BK	Buk lesní	<i>Fagus sylvatica L.</i>
BO	Borovice lesní	<i>Pinus sylvestris L.</i>
BR	Bříza bělokorá	<i>Betula pendula Roth.</i>
BRP	Bříza pýřitá	<i>Betula pubescens Ehrh.</i>
DB	Dub letní	<i>Quercus robur L.</i>
JD	Jedle bělokorá	<i>Abies alba Mill.</i>
JLH	Jilm drsný (horský)	<i>Ulmus glabra Huds.</i>
JR	Jeřáb ptačí	<i>Sorbus aucuparia L.</i>
JS	Jasan ztepilý	<i>Fraxinus excelsior L.</i>
JV	Javor mléč	<i>Acre platanoides L.</i>
KL	Javor klen	<i>Acer pseudoplatanus L.</i>
LP	Lípa srdčitá	<i>Tilia cordata Mill.</i>
LPV	Lípa velkolistá	<i>Tilia platyphyllos Scop.</i>
MD	Modřín opadavý	<i>Larix decidua P.Miller</i>
OL	Olše lepkavá	<i>Alnus glutinosa (L.) Gaertner</i>
OLS	Olše šedá	<i>Alnus incana (L.) Moench</i>
OS	Topol osika	<i>Populus tremula L.</i>
SM	Smrk ztepilý	<i>Picea abies (L.) Karsten</i>
TR	Třešeň ptačí	<i>Prunus avium (L.)L.</i>

Zkratky dřevin odpovídají příloze č.4 k Vyhlášce MZe č. 84/1996 Sb. o lesním hospodářském plánování. Názvy jsou uvedeny podle Kubát et al 2002.

5. Obsah

1. Základní údaje o zvláště chráněném území.....	1
1.1 Základní identifikační údaje.....	1
1.2 Údaje o lokalizaci území.....	1
1.3 Vymezení území podle současného stavu katastru nemovitostí.....	2
1.4 Výměra území a jeho ochranného pásma.....	4
1.5 Překryv území s jinými chráněnými územími nebo významnými jevy ÚAP Jihočeského kraje.....	4
1.6 Kategorie IUCN.....	6
1.7 Předmět ochrany ZCHÚ.....	6
1.7.1 Předmět ochrany ZCHÚ podle zřizovacího předpisu.....	6
1.7.2 Hlavní předmět ochrany ZCHÚ – současný stav.....	7
1.8 Předmět ochrany EVL anebo PO, s kterými je ZCHÚ v překryvu.....	7
1.9 Cíl ochrany.....	7
2. Rozbor stavu zvláště chráněného území s ohledem na předmět a cíl ochrany.....	7
2.1 Stručný popis území a charakteristika jeho přírodních poměrů.....	7
2.2 Historie využívání území a zásadní pozitivní i negativní vlivy lidské činnosti v minulosti, současnosti a blízké budoucnosti.....	13
2.3 Související plánovací dokumenty, správní rozhodnutí a právní předpisy.....	15
2.4 Současný stav zvláště chráněného území a přehled dílčích ploch.....	15
2.4.1 Základní údaje o lesích.....	15
2.4.2 Základní údaje o rybnících, vodních nádržích a tocích.....	17
2.4.3 Základní údaje o útvech neživé přírody.....	17
2.4.4 Základní údaje o nelesních pozemcích.....	17
2.5 Zhodnocení výsledků předchozí péče a dosavadních zásahů do území a závěry pro další postup.....	17
2.6 Stanovení prioritních zájmů ochrany území v případě jejich možné kolize.....	17
3. Plán zásahů a opatření.....	17
3.1 Výčet, popis a lokalizace navrhovaných zásahů a opatření v ZCHÚ.....	17
3.1.1 Rámcové zásady péče o území nebo zásady jeho jiného využívání.....	18
3.1.2 Podrobný výčet navrhovaných zásahů a činností v území.....	19
3.2 Zásady hospodářského nebo jiného využívání ochranného pásma včetně návrhu zásahů a přehledu činností.....	20
3.3 Zaměření a vyznačení území v terénu.....	20
3.4 Návrhy potřebných administrativně-správních opatření v území.....	20
3.5 Návrhy na regulaci rekreačního a sportovního využívání území veřejností.....	20
3.6 Návrhy na vzdělávací využití území.....	20
3.7 Návrhy na průzkum či výzkum území a monitoring.....	20
4. Závěrečné údaje.....	21
4.1 Předpokládané orientační náklady hrazené orgánem ochrany přírody podle jednotlivých zásahů (druhů prací).....	21
4.2 Použité podklady a zdroje informací.....	21
4.3 Seznam používaných zkratk.....	23
5. Obsah.....	25

Součástí plánu péče jsou dále tyto přílohy

Tabulky:

Příloha T1: **Popis lesních porostů a výčet plánovaných zásahů v nich**

Mapy:

Příloha M1-a: **Orientační mapa s vyznačením území - širší okolí**

Příloha M1-b: **Orientační mapa s vyznačením území - bezprostřední okolí**

Příloha M1-c: **Orientační mapa s vyznačením území – II. vojenské mapování**

Příloha M1-d: **Orientační mapa s vyznačením území – III. vojenské mapování**

Příloha M1-e: **Orientační mapa s vyznačením území - Historická ortofotomapa**

Příloha M1-f: **Orientační mapa s vyznačením území – Územně správní členění**

Příloha M2: **Katastrální mapa se zákresem ZCHÚ a jeho ochranného pásma**

Příloha M3: **Mapa dílčích ploch a objektů a navržených zásahů v nich**

Příloha M4: **Lesnická mapa typologická**

Příloha M5: **Mapa stupňů přirozenosti lesních porostů - nebyla vyhotovena**

Příloha M6: **Lesnická mapa porostní**

Příloha M7-a-1: **Ochrana přírody a krajiny**

Příloha M7-a-2: **Natura 2000**

Příloha M7-b: **Ochrana památek**

Příloha M7-c: **Ochrana podzemních a povrchových vodních zdrojů**

Příloha M7-d: **Zásobování vodou a vypouštění odpadních vod**

Příloha M7-e: **Ochrana nerostných surovin a ochrana před geolog. vlivy**

Příloha M7-f: **Znečištění životního prostředí**

Příloha M7-g: **Zemědělské hospodaření – evidence zemědělské půdy LPIS**

Příloha M7-h: **Lesnické hospodaření – lesní půda**

Příloha M8: **Mapa s doplňujícími ochrannářskými návrhy**

Příloha č. T1 – Popis lesních porostů a výčet plánovaných zásahů v nich

označení JPRL	dílčí plocha	výměra dílčí plochy (ha)	číslo rámcové směrnice / porostní typ	dřeviny	zastoupení dřevin (%)	průměrná výška porostu (m)	stupeň přirozenosti	doporučený zásah	intenzita zásahu (%)	naléhavost *	poznámka
75 F b10b	1a	0,07	1/A	SM	100	30	4	Jednotlivý výběr zaměřený na prosvětlení porostu v případě potřeby. Pravidelná redukce keřového patra v okolí střešníků		3 1	Rozvolněný smíšený porost SM, BK, JV, KL, BO, JD, DB, JS, s bohatým keřovým patrem s vysokou pokryvností
621 E2a	1b	0,02	1/A	SM	100	4	5	prořezávka		1	mlazina SM

stupně naléhavosti jednotlivých zásahů, podle následujícího členění:

1. *stupeň - zásah naléhavý (nelze odložit, je nutný pro zachování předmětu ochrany),*
2. *stupeň - zásah vhodný,*
3. *stupeň - zásah odložitelný*

Příloha M1-a: Orientační mapa s vyznačením území - širší okolí



Legenda:

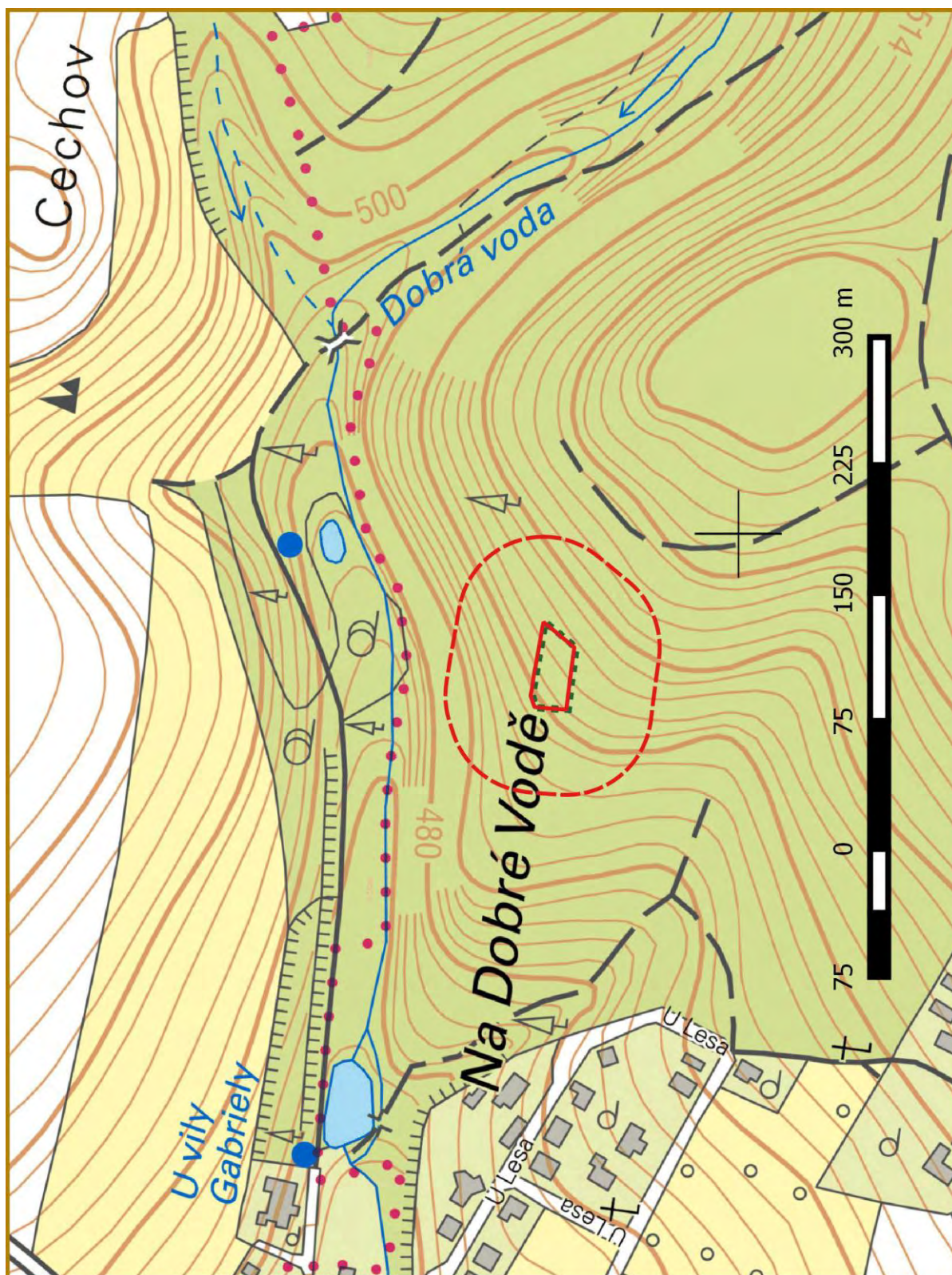


hranice PP



hranice OP

Příloha M1-b: Orientační mapa s vyznačením území - bezprostřední okolí



Legenda:

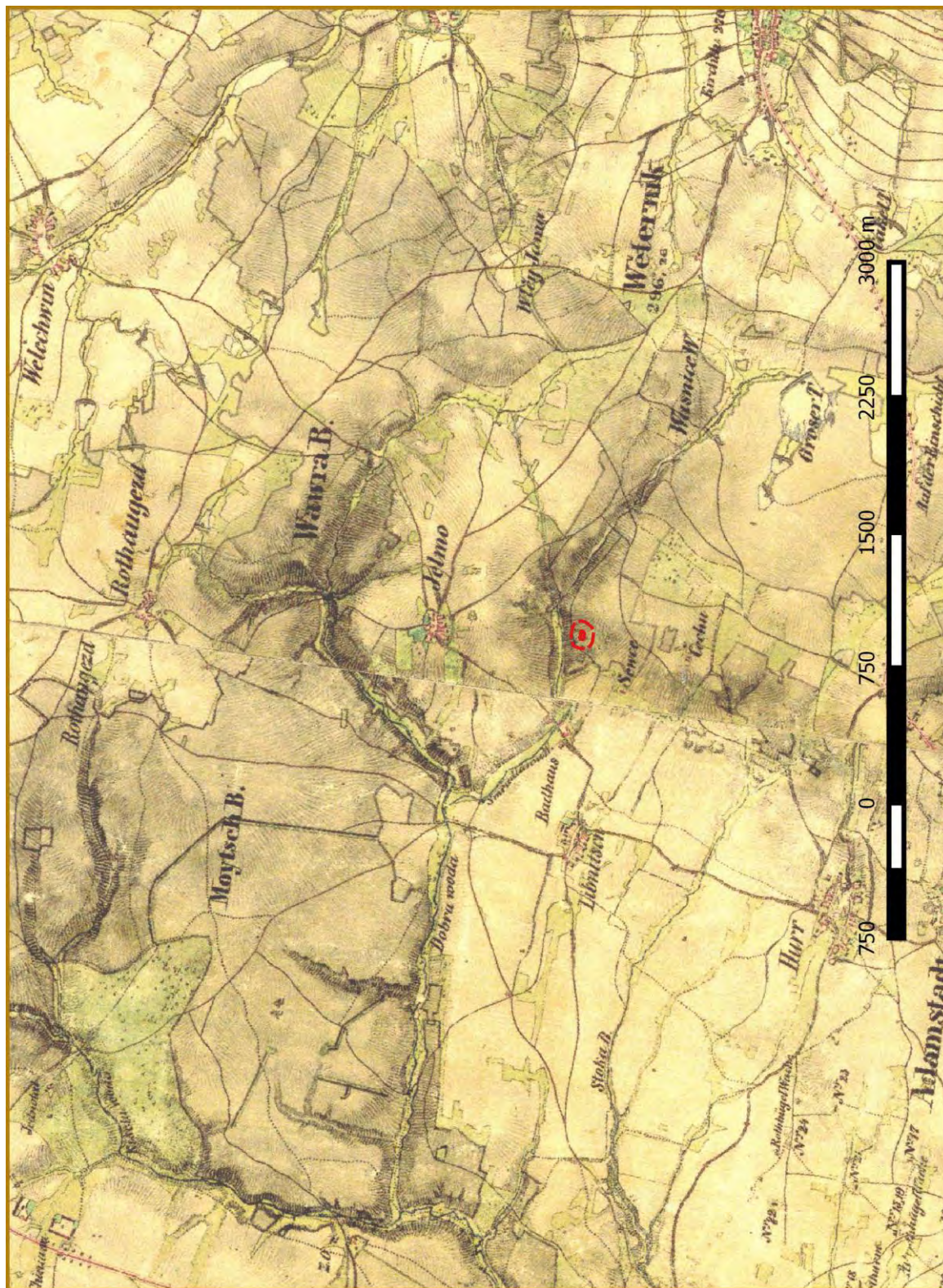


hranice PP



hranice OP

Příloha M1-c: Orientační mapa s vyznačením území – II. vojenské mapování



Legenda:

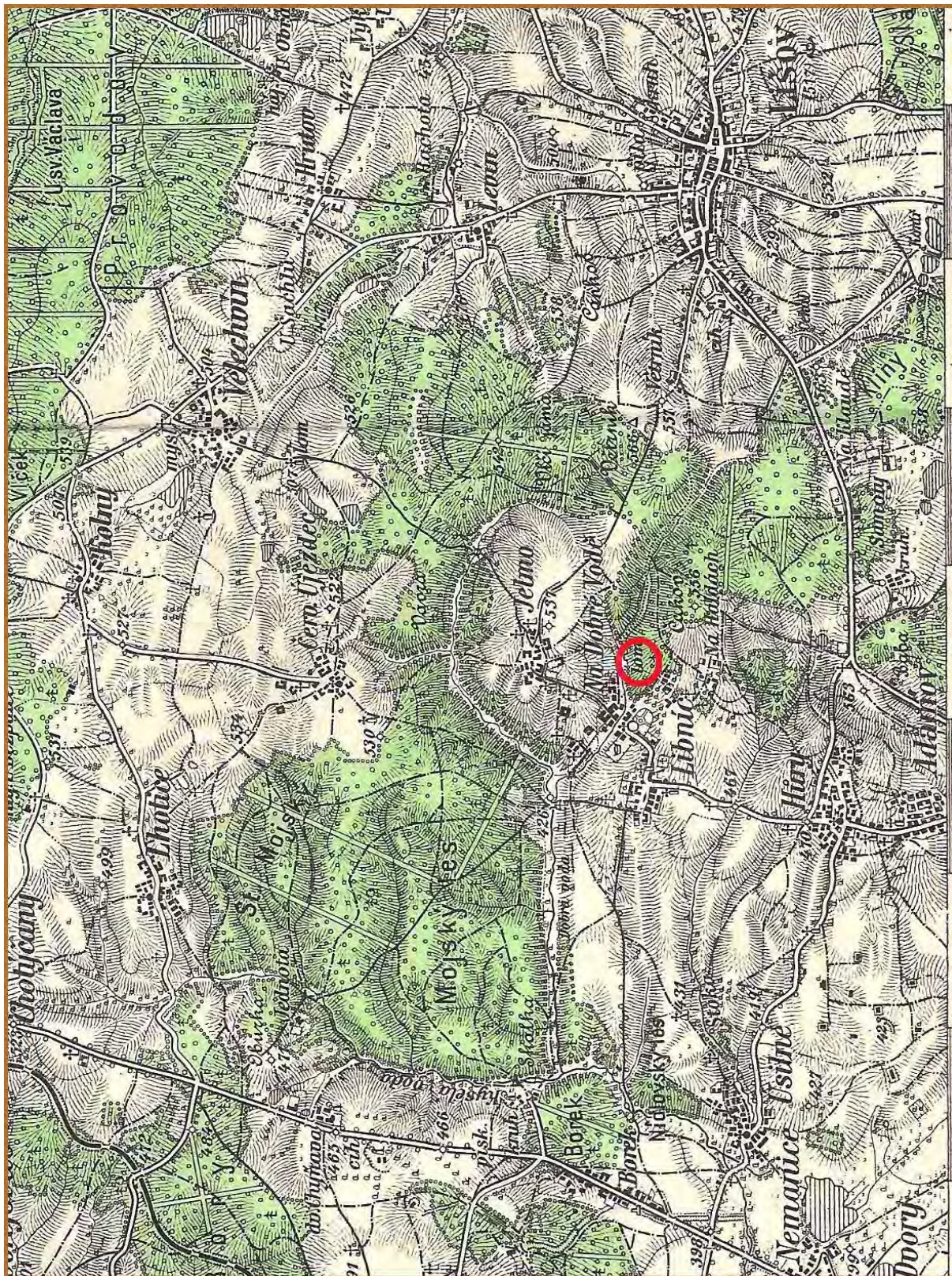


hranice PP

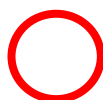


hranice OP

Příloha M1-d: Orientační mapa s vyznačením území – III. vojenské mapování



Legenda:



lokalizace PP

Příloha M1-e: Orientační mapa s vyznačením území - Historická ortofotomapa

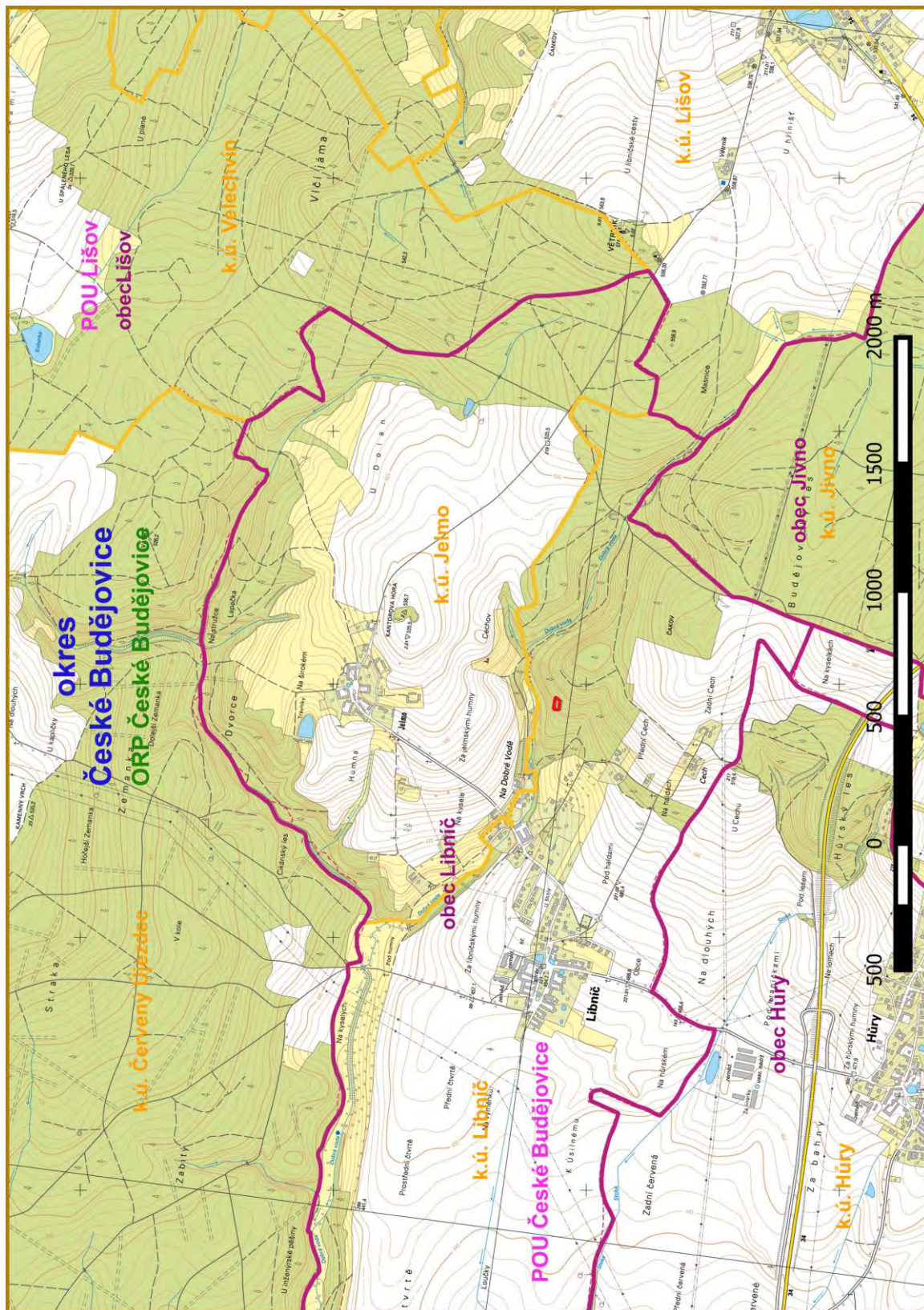


Legenda:



hranice PP

Príloha M1-f: Orientačná mapa s vyznačením územia – Územné správne členenie



Legenda:

- hranice PP
- hranice obce
- hranice k.ú.

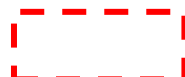
Příloha M2: Katastrální mapa se zákresem ZCHÚ a jeho ochranného pásma



Legenda:



hranice PP



hranice OP

Příloha M3: Mapa dílčích ploch a objektů a navržených zásahů v nich



Legenda:



hranice PP



hranice a označení dílčí plochy

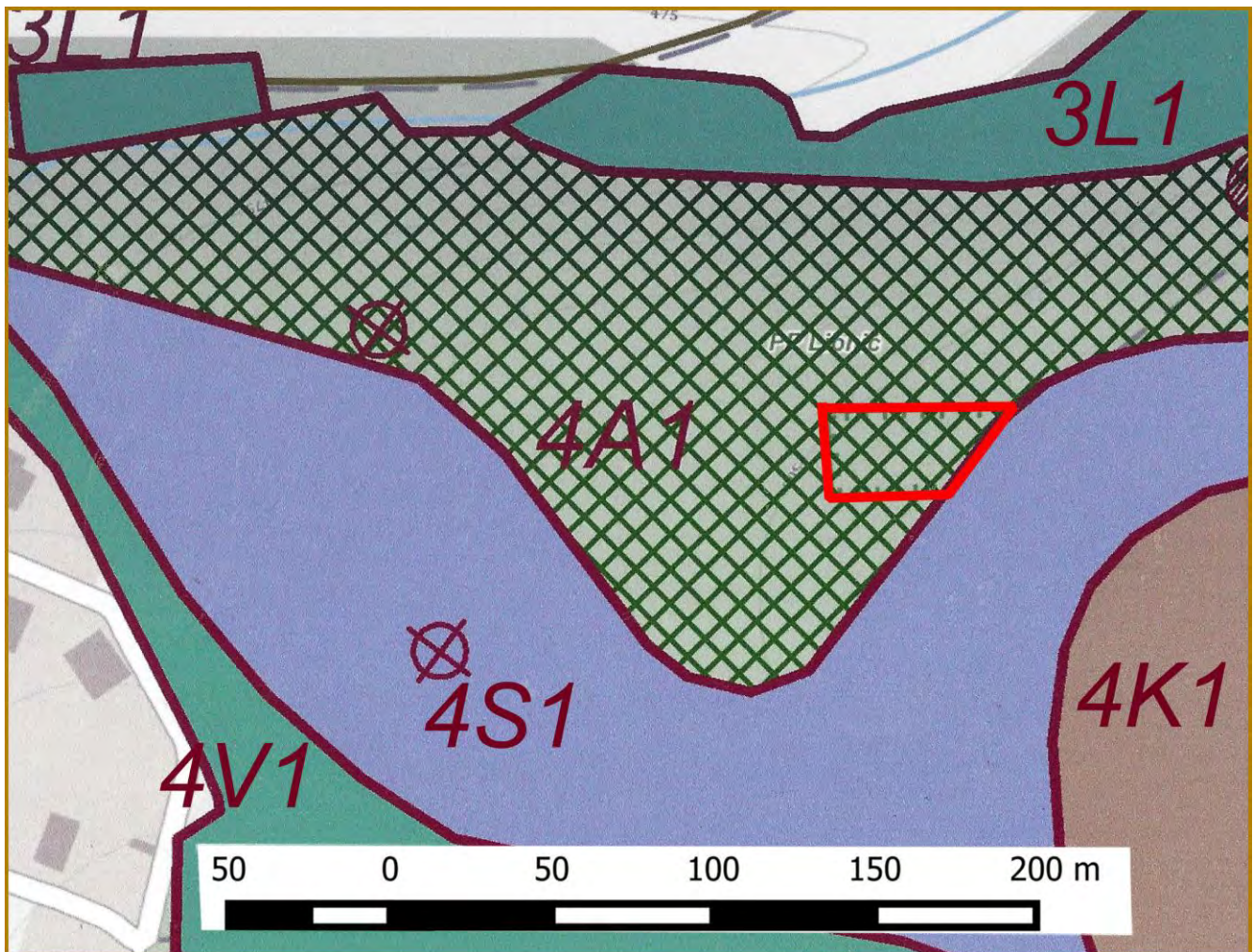


odstranění a vyklizení keřů v okolí střešníku









hranice porostů ponechaných samovolnému vývoji

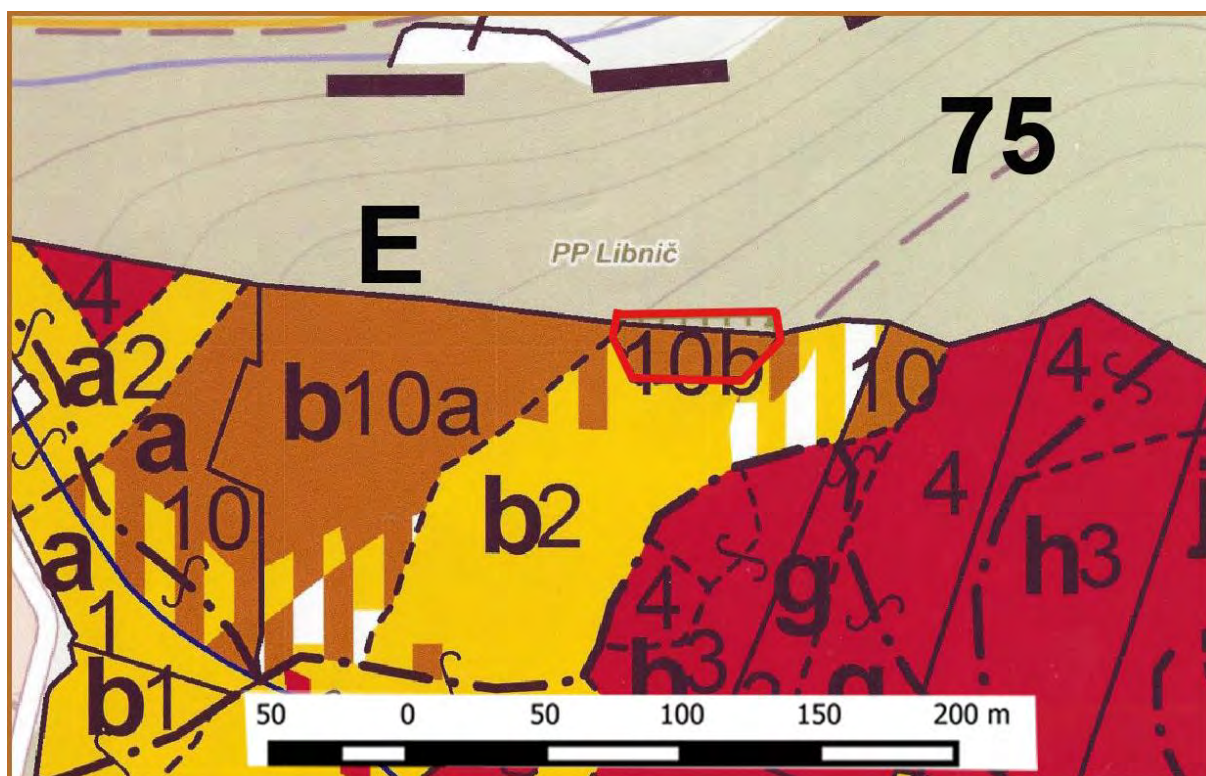
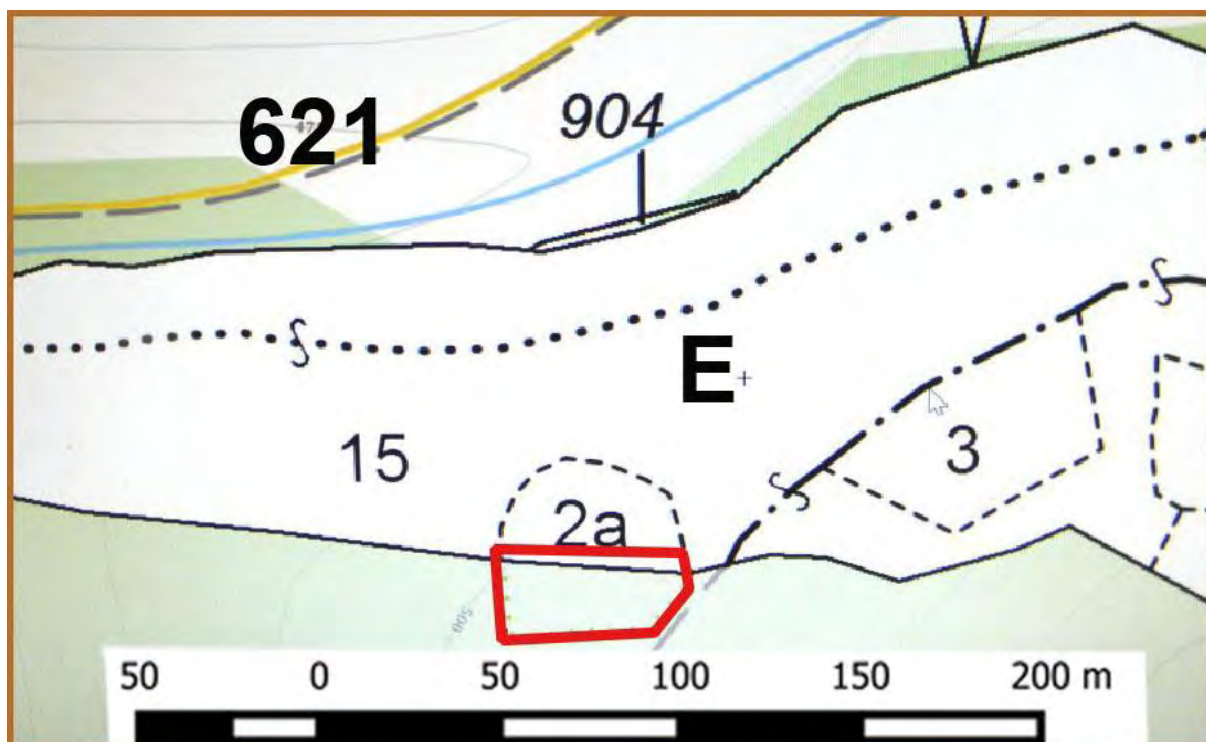
Příloha M4: Lesnická mapa typologická




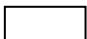











Legenda

-  4A1 – lipová bučina bažanková
-  4K1 – kyselá bučina metlicová
-  4S1 – svěží bučina šřavelová
-  3L1 – jasanová olšina potoční
-  4V1 – vlhká bučina netýkavková
-  hranice PP

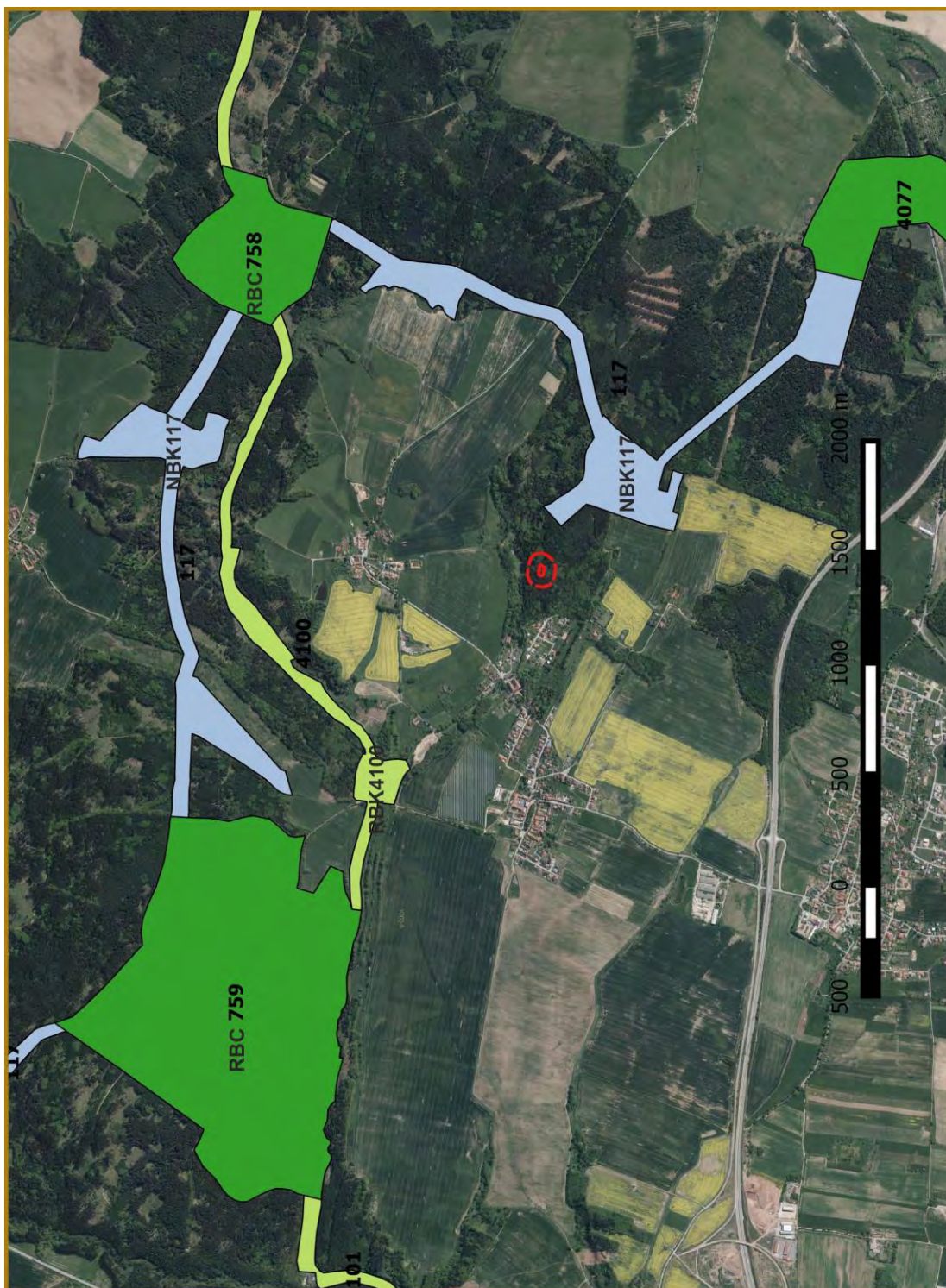
Příloha M6: Lesnická mapa porostní



Legenda:

	hranice PP								
věková třída	holina	I	II	III	IV	V	VI	VII	VIII+
věkové rozpětí	0	1-20	21-40	41-60	61-80	81-100	101-120	121-140	141+
barva									
zakmenění		7-10		4-6		1-3			

Příloha M7-a-1: Ochrana přírody a krajiny



Legenda:



hranice PP s OP



NBK

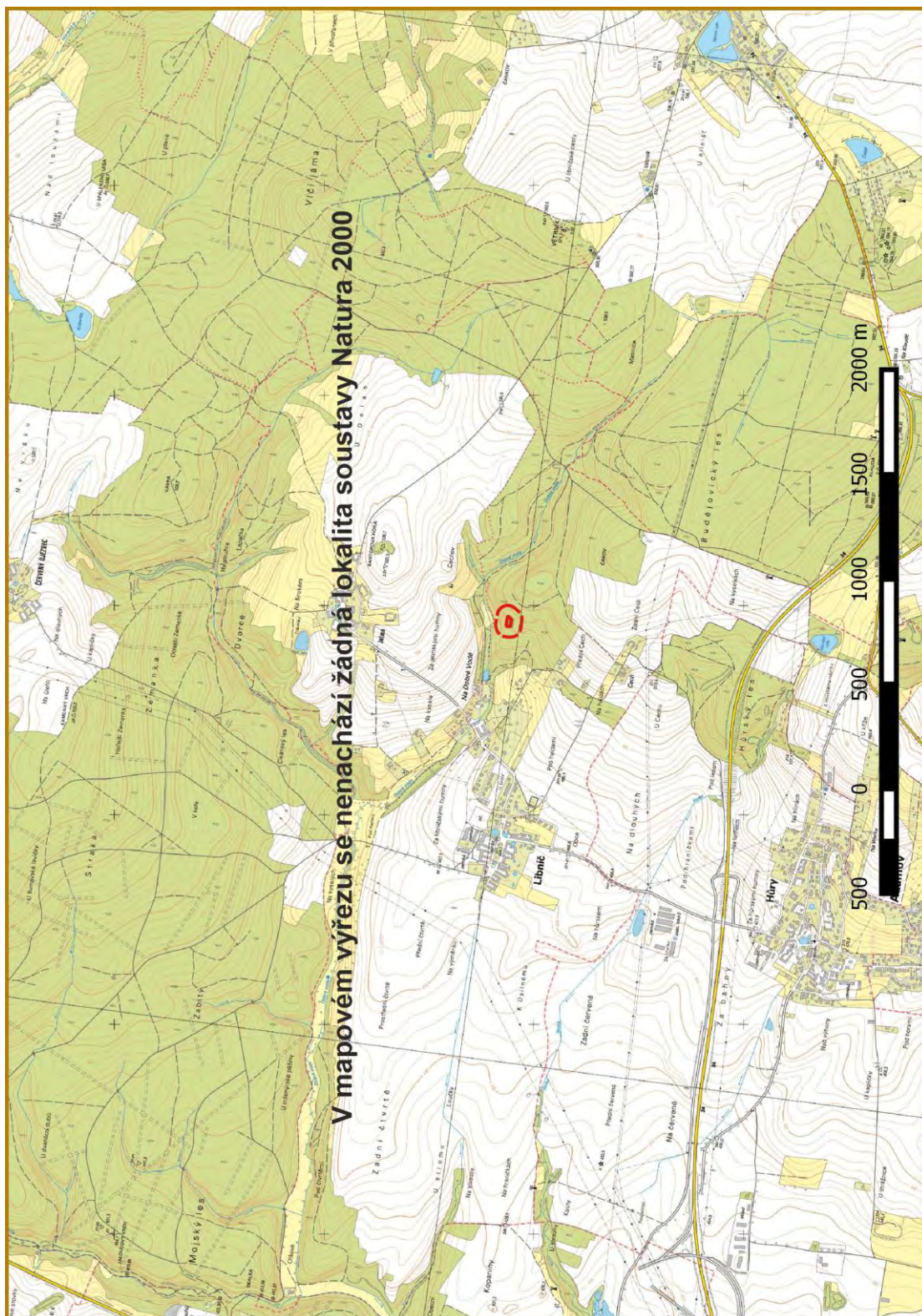


RBC

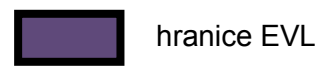


RBK

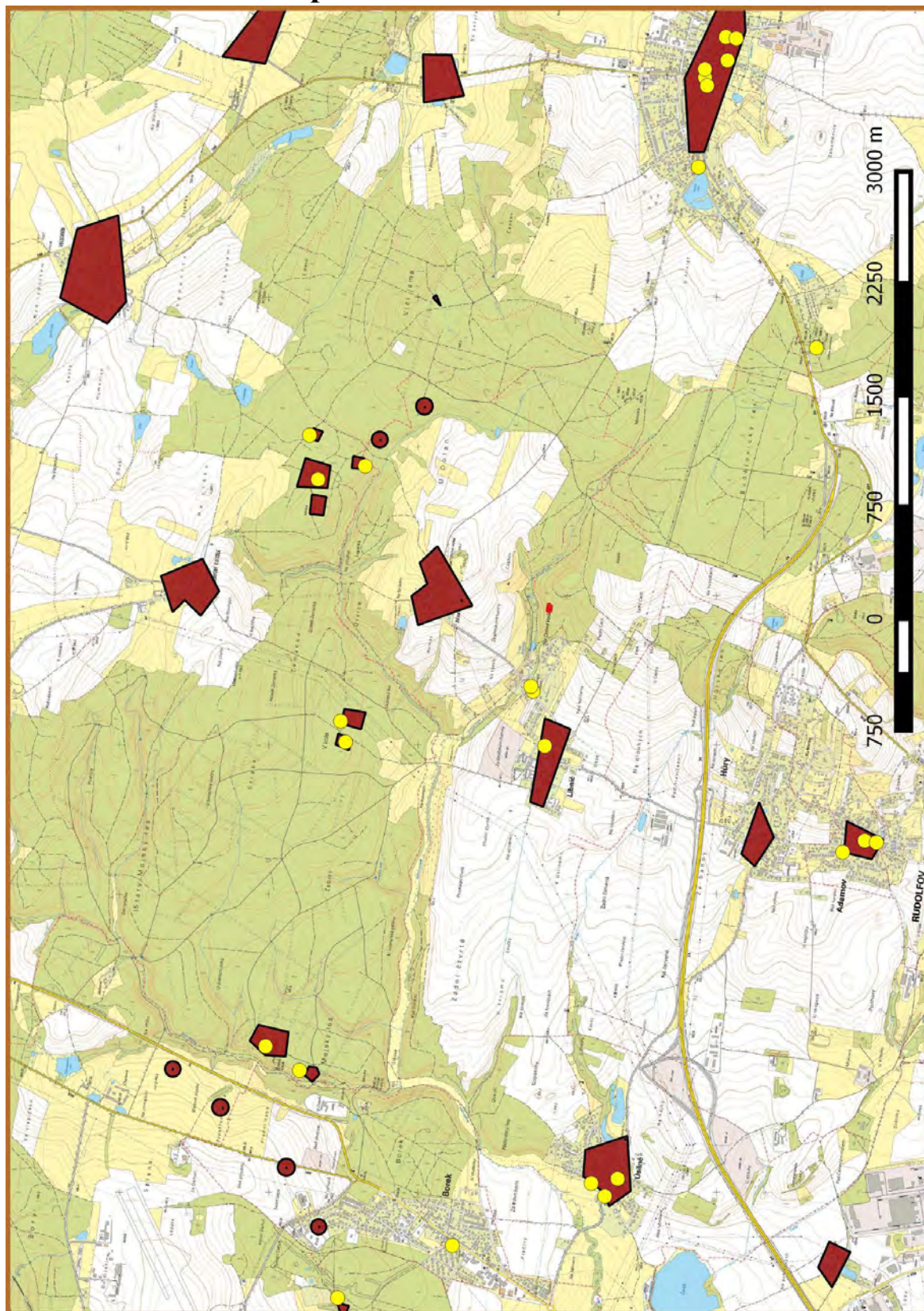
Příloha M7-a-2: Natura 2000



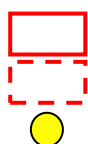
Legenda:



Příloha M7-b: Ochrana památek



Legenda



hranice PR, PP

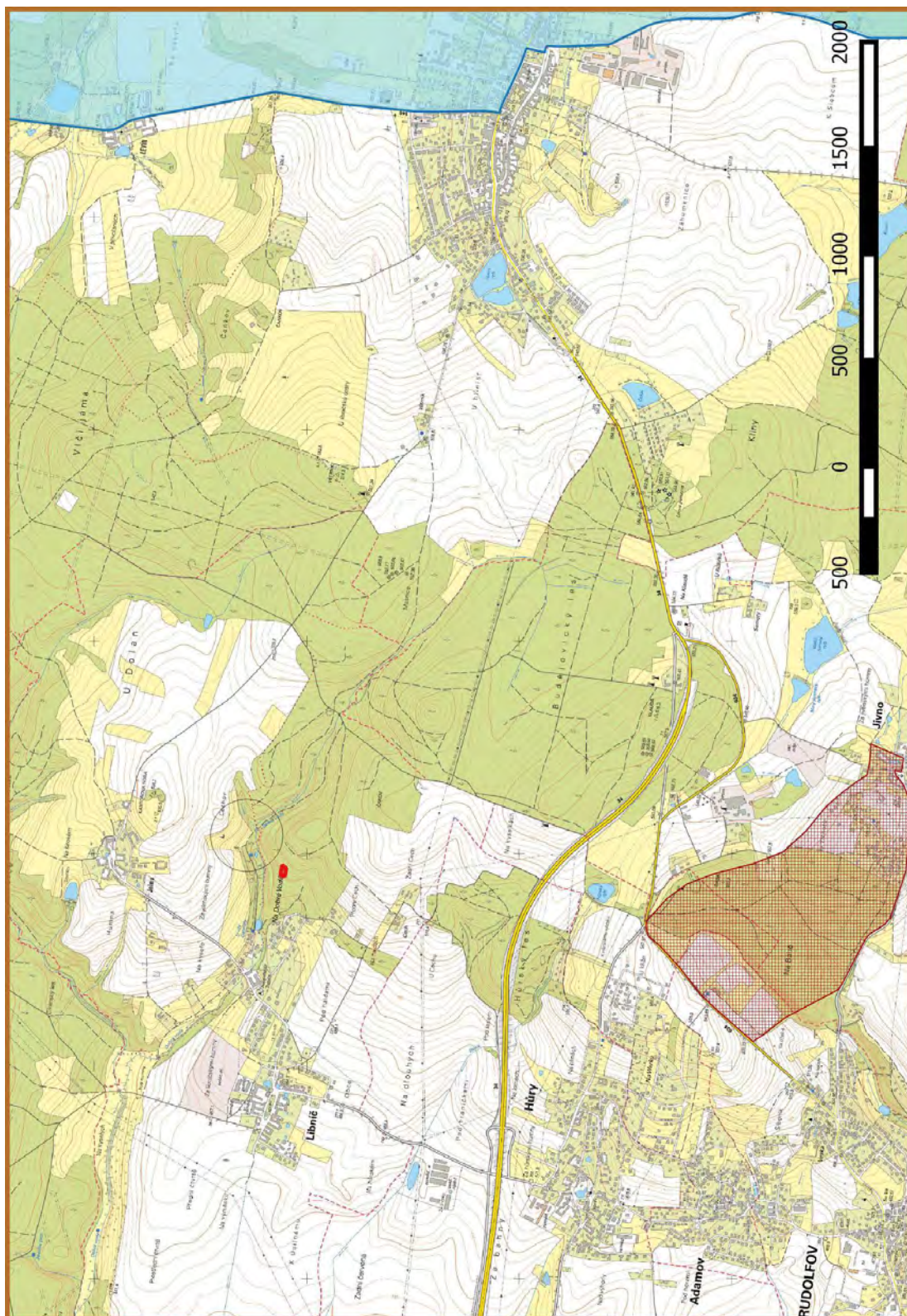
hranice OP

Nemovitá kulturní památka



Území archeologických nálezů

Příloha M7-c: Ochrana podzemních a povrchových vodních zdrojů



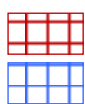
Legenda



hranice PR, PP

hranice OP

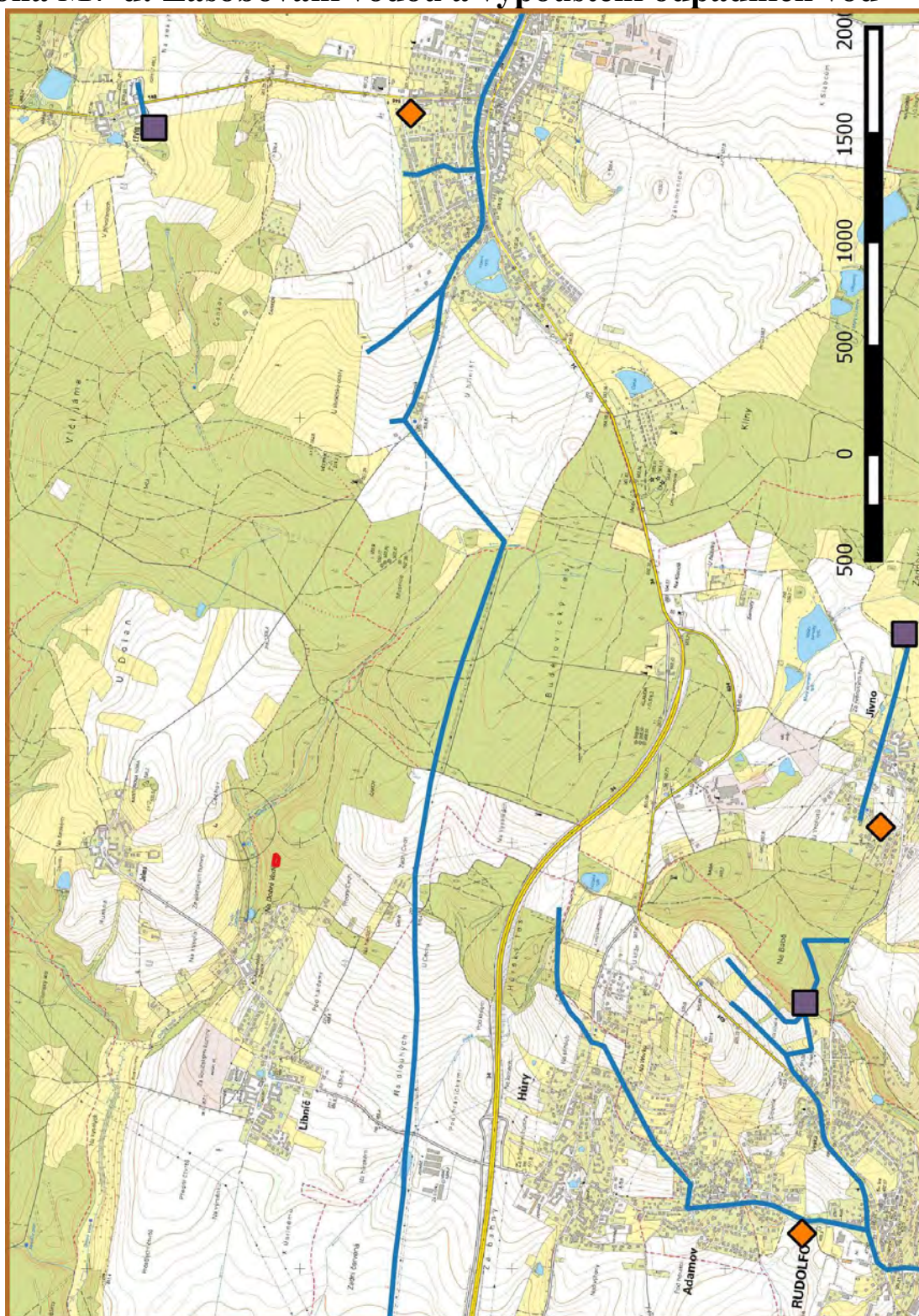
CHOPAV



Ochranné pásmo vodního zdroje (HEIS)

Ochranné pásmo přírod. léč. zdrojů

Příloha M7-d: Zásobování vodou a vypouštění odpadních vod



Legenda



hranice PR, PP



hranice OP



Čerpací stanice vody



Úprava vody



ČOV



Hlavní vodovodní řady

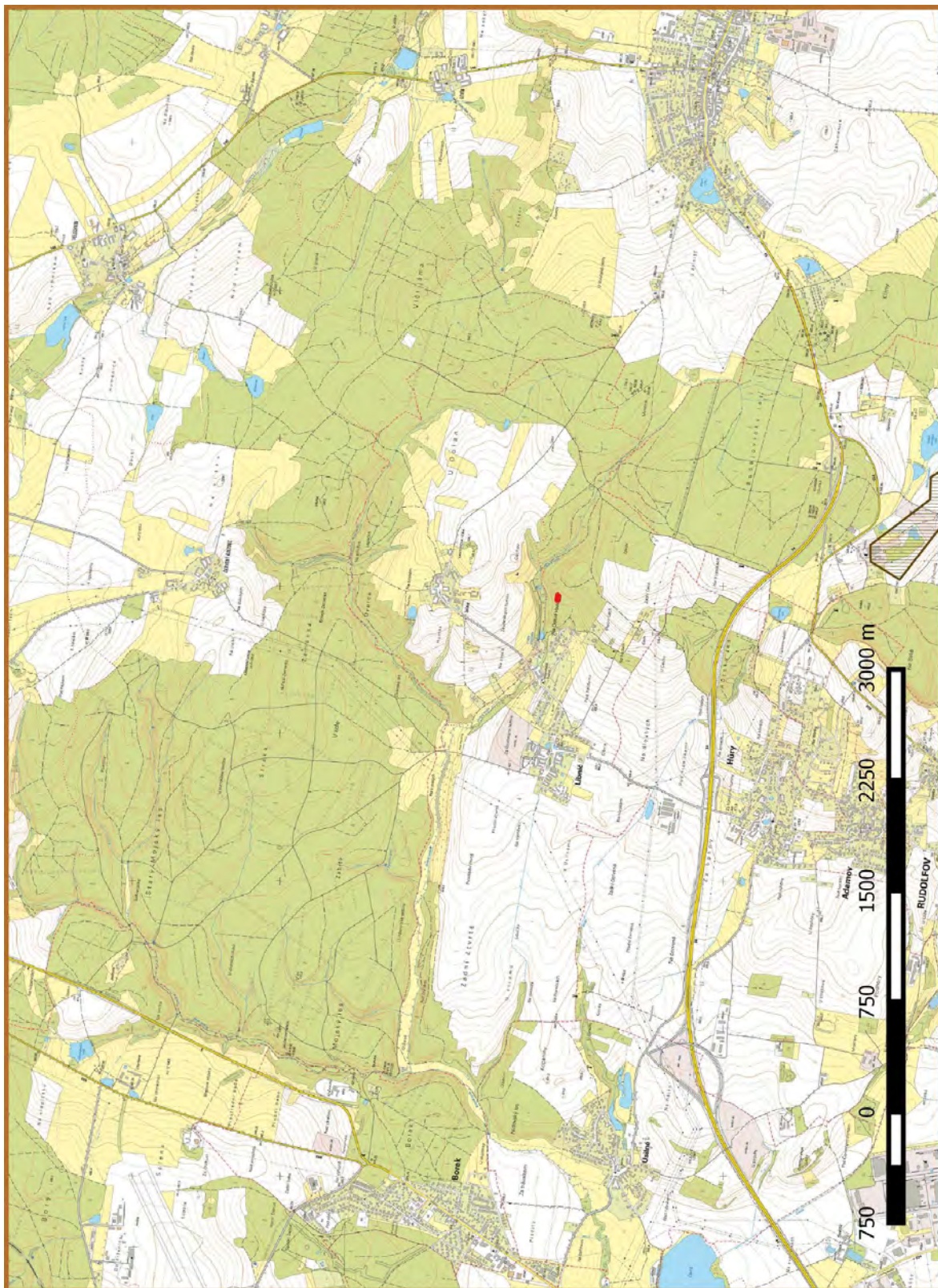


Kanalizační stoky



Vodoměrné stanice

Příloha M7-e: Ochrana nerostných surovin a ochrana před geolog. vlivy



Legenda



hranice PR, PP



hranice OP



Chráněná ložisková území

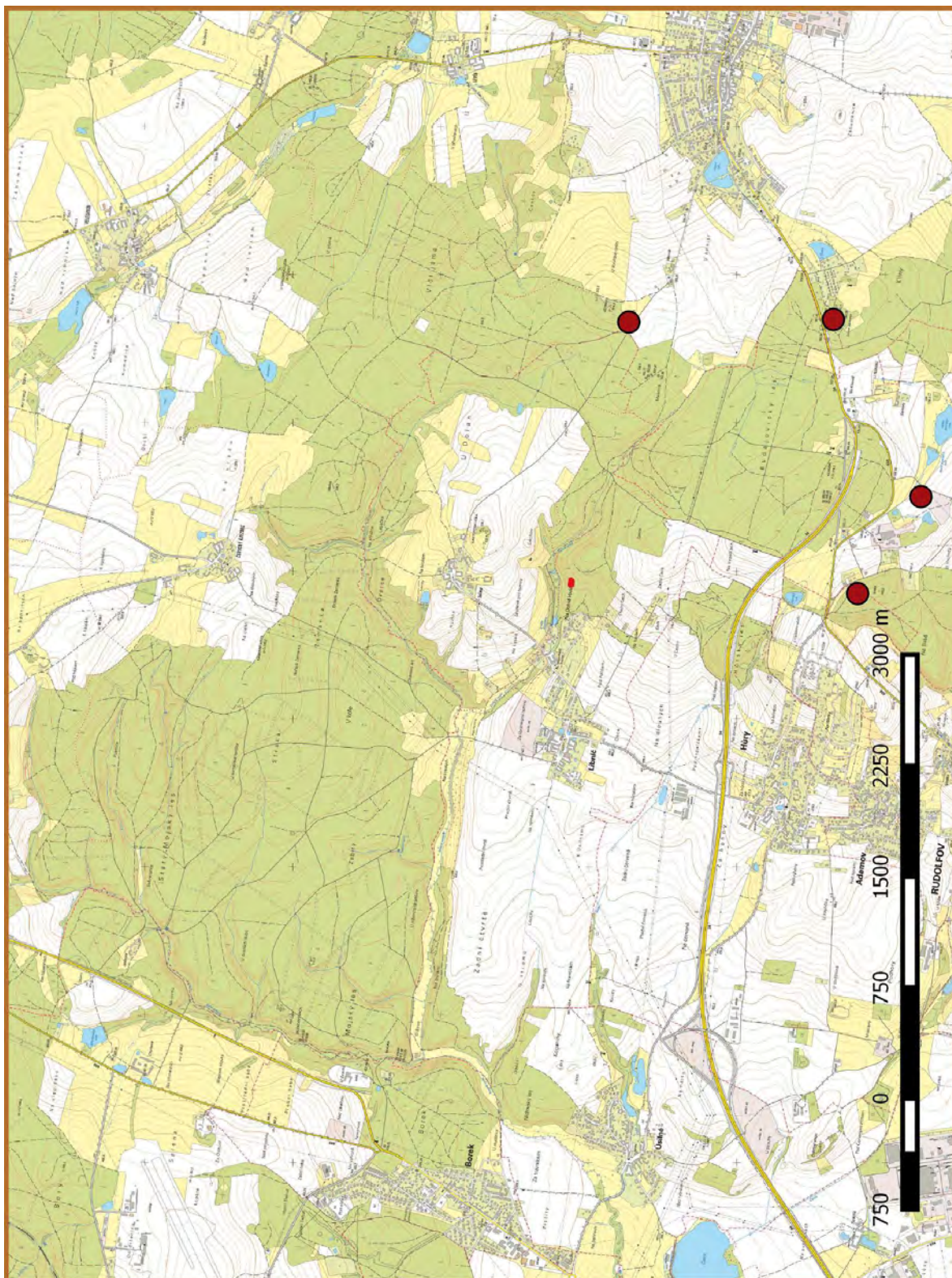


Dobývací prostory



Poddolované území - sesuvy

Příloha M7-f: Znečištění životního prostředí



Legenda



hranice PR, PP

hranice OP



Skladové hospodářství (bod)



Území ekologických rizik (bod)

Příloha M7-g: Zemědělské hospodaření - evidence zemědělské půdy LPIS



Legenda

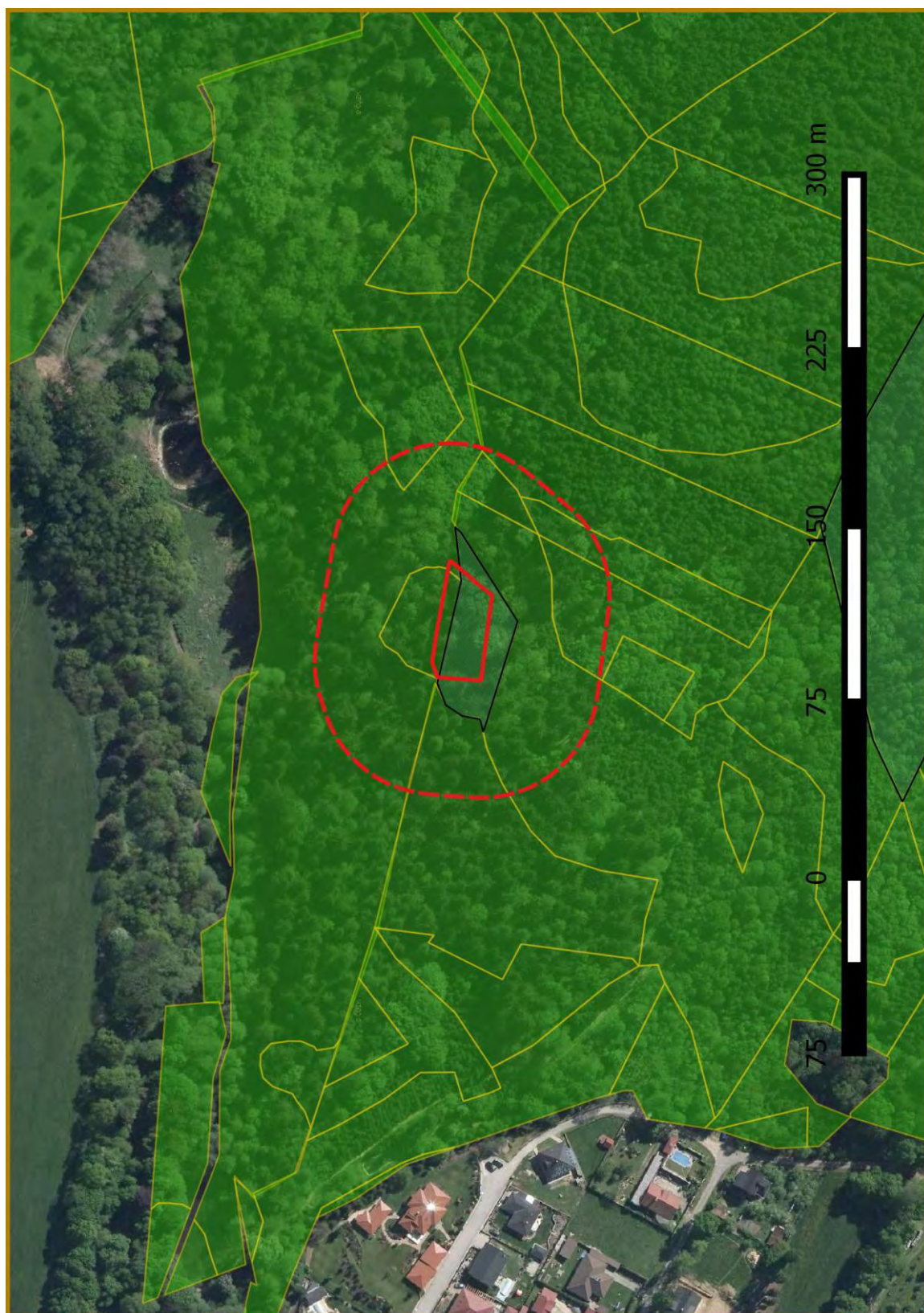


hranice PR, PP
hranice OP
travní porost (na orné půdě)



T - travní porost
R - orná půda
D - rychlerostoucí dřeviny

Příloha M7-h: Lesnické hospodaření - lesní půda



Legenda



hranice PR, PP
hranice OP



PUPFL (porostní půda + bezlesí)

Příloha M8: Mapa s doplňujícími ochranářskými návrhy



Legenda:



hranice PP



návrh umístění tabulového značení (hraničnicků)