

Časový plán provádění opatření PZKO 2021_Jihočeský kraj

Jihočeský kraj



ÚDAJE O ZAKÁZCE

NÁZEV PROJEKTU:

Časový plán provádění opatření PZKO 2021_Jihočeský kraj

OBJEDNATEL:

Jihočeský kraj - Krajský úřad, Odbor životního prostředí, zemědělství a lesnictví

Zastoupen: Ing. Zdeněk Klimeš, vedoucí odboru

Sídlo: U Zimního stadionu 1952/2, 370 76 České Budějovice

IČ: 70890650

ZHOTOVITEL:

Ascend s.r.o.

Sídlo: Korunní 588/4, 120 00 Praha 2

IČ: 27097005

Bankovní spojení: Raiffeisenbank a. s., číslo účtu 2709700505/5500

Datová schránka: 86enmjs, URL: www.ascend.cz

Kontaktní osoba: Ing. Jiří Morávek, tel.: + 420 739 335 677

Společnost je zapsána v obchodním rejstříku u Městského soudu v Praze, oddíl C, vložka 95995

SMLUVNÍ IDENTIFIKACE:

Číslo smlouvy/objednávky: Objednatel: 000487/2021, Zhotovitel: S20210714



1. VÝCHODISKA PRO ZPRACOVÁNÍ ČASOVÉHO PLÁNU PROVÁDĚNÍ OPATŘENÍ

Ministerstvo životního prostředí aktualizovalo v roce 2020 Program zlepšování kvality ovzduší pro Zónu Jihozápad. Tento program byl vydán ve Věstníku Ministerstva životního prostředí, ročník XXXI – leden 2021 – ČÁSTKA 1, č. j. MZP/2021/130/65 formou sdělení odboru ochrany ovzduší MŽP dne 27. ledna 2021.

Aktuální program zlepšování kvality ovzduší pro Zónu Jihozápad dochází k závěru, že na území Jihočeského kraje budou v roce 2023 plněny všechny imisní limity s výjimkou imisního limitu pro benzo[a]pyren. K tomuto závěru dochází na základě modelového výpočtu, který zohledňuje již přijatá opatření na mezinárodní a národní úrovni. Tato opatření přinesou především snížení emisí znečišťujících látek z velkých energetických a průmyslových zdrojů, z malých spalovacích zdrojů pro lokální vytápění domácností a ze silniční dopravy.

Z důvodu předpokládaného neplnění imisního limitu nastupují právní mechanismy, které mají zajistit nápravu tohoto nežádoucího stavu. Na základě § 9 odstavce 4 zákona č. 201/2012 Sb., o ochraně ovzduší, ve znění pozdějších předpisů obec a kraj provádějí opatření, která jim byla uložena v příslušném programu zlepšování kvality ovzduší, v rámci svých možností tak, aby bylo imisního limitu dosaženo co nejdříve. Pro tyto účely mají obce a kraje povinnost vypracovat do 12 měsíců ode dne vyhlášení příslušného programu zlepšování kvality ovzduší ve Věstníku Ministerstva životního prostředí svůj časový plán provádění opatření (dále také jen „časový plán“).

Ministerstvo životního prostředí rovněž předpokládá, že v rámci dostupných ekonomických nástrojů, především prostřednictvím finančních prostředků z tzv. Fondů EHP a Norska, podpoří realizaci provádění časových plánů a investičních opatření v nich přijatých.

Aktuální program zlepšování kvality ovzduší pro Zónu Jihozápad ukládá pro Jihočeský kraj a obce dvě závazná opatření (dle příslušných kompetencí) a dále doporučuje pro kraje a obce realizaci podpůrných opatření, která by „měla být příslušnými orgány veřejné správy dle jejich možností a relevance pro danou oblast v maximální míře realizována“.

Ministerstvo životního prostředí zveřejnilo na svých webových stránkách (https://www.mzp.cz/cz/aktualizace_programu_zlepsovani_kvality_ovzdusi_2020) vzorový časový plán provádění opatření pro obce a kraje. Z tohoto zveřejněného vzoru zpracovaný časový plán vychází, nicméně obsahuje i další obvyklé náležitosti pro dokumenty, jejichž účelem je popsat a řešit definovaný problém (především analytickou část).

Jihočeský kraj patří mezi kraje, které mají povinnost zpracovat časový plán provádění opatření. Tento časový plán je zpracován pro celý Jihočeský kraj, nicméně s důrazem na cílové obce, ve kterých bylo identifikováno riziko neplnění imisního limitu. Časový plán je zpracován pro období od okamžiku jeho přijetí až do konce roku 2024.

Časový plán je zpracován s důrazem nejen na benzo[a]pyren, ale i na částice PM₁₀ a částice PM_{2,5}, neboť úroveň znečištění ovzduší těmito znečišťujícími látkami spolu úzce souvisí.

2. ANALÝZA SITUACE

2.1 Stručné vyhodnocení kvality ovzduší v Jihočeském kraji

V této kapitole je provedeno stručné vyhodnocení kvality ovzduší s využitím aktualizovaného programu zlepšování kvality ovzduší pro Zónu Jihozápad (dále také jen „PZKO“) a aktuálních údajů o úrovni znečištění ovzduší. Analytická část PZKO vychází z dat o úrovni znečištění ovzduší za roky 2011 až 2016. Od doby zpracování analytické části PZKO jsou k dispozici data za další 4 kalendářní roky. S ohledem na značnou časovou prodlevu mezi zpracováním analytické části PZKO a tohoto časového plánu je zahrnutí aktuálních dat do analytické části časového plánu nezbytné, aby byly vhodně zvoleny rozsah a přiměřenost dalších opatření.

Pro analytickou část jsou využita data o hmotnostních koncentracích znečišťujících látek ze státní sítě imisního monitoringu (ze stacionárního měření úrovně znečištění ovzduší), mapové podklady o úrovni znečištění ovzduší v jednotlivých letech a rovněž průměry hodnot koncentrací znečišťujících látek pro každý čtverec území o velikosti 1 km² vždy za předchozích 5 kalendářních let. Tento způsob vyhodnocení úrovně znečištění ovzduší zavádí pro speciální účely zákon č. 201/2012 Sb., o ochraně ovzduší, ve znění pozdějších předpisů. Ministerstvo životního prostředí zveřejňuje každoročně prostřednictvím Českého hydrometeorologického ústavu pětileté průměry pro všechny zóny a aglomerace. Zavedení těchto průměrů slouží pro stabilizaci v rozhodování státní správy a jejich využití funguje paralelně vedle standardního každoročního hodnocení dodržování imisních limitů.

Měřicí lokality na území Jihočeského kraje zahrnuté do státní sítě imisního monitoringu jsou uvedeny v tabulce č. 1. Uvedena je rovněž klasifikace měřicí lokality. Jedná se o několikáslovný popis lokality složený z předdefinovaných pojmů, který poskytuje informaci o reprezentativnosti daného měřicího místa z hlediska velikosti území, pro které lze naměřené hodnoty vztáhnout. Například koncentrace naměřené na městské dopravní lokalitě budou mít malý územní rozsah, protože tato lokalita je zaměřena na sledování vlivu dopravy a v řádu několika stovek metrů se hmotnostní koncentrace již budou výrazně snižovat. Na druhou stranu umístění ve městě napovídá, že těmito koncentracemi může být zasažen poměrně vysoký počet obyvatel. Oproti tomu hmotnostní koncentrace naměřené na venkovské pozadové přírodní lokalitě budou mít velmi rozsáhlou územní platnost, ale jejich dopad z hlediska počtu obyvatel bude menší.

Tab. č. 1 - Přehled stacionárního měření úrovně znečištění ovzduší v Jihočeském kraji

Název měřicí lokality	Klasifikace měřicí lokality
České Budějovice	Městská pozadová, obytná
České Budějovice - Antala Staška	Městská pozadová, obytná
České Budějovice - Třešň.	Městská pozadová, obytná
Hojná Voda	Venkovská pozadová, přírodní
Churáňov	Venkovská pozadová, přírodní
Prachatice	Předměstská pozadová, obytná
Tábor	Městská dopravní, obytná obchodní
Vodňany	Předměstská pozadová, obytná
Písek - Tylova*)	Městská pozadová, obytná

Pozn.: *) Měření probíhalo pouze v roce 2020



V tabulkách č. 2 a 3 jsou uvedeny roční a 24hodinové průměrné hmotnostní koncentrace PM₁₀ získané v uvedených měřicích lokalitách v letech 2011 až 2020. V tabulce č. 4 jsou uvedeny roční průměrné hmotnostní koncentrace PM_{2,5} v těchto letech a v tabulce č. 5 jsou uvedeny hodnoty ročních průměrných hmotnostních koncentrací benzo[a]pyrenu. Počet stacionárních měření částic PM_{2,5} a benzo[a]pyrenu je stále výrazně nižší, než měření částic PM₁₀, které na území České republiky probíhá delší dobu.

Imisní limity pro tyto znečišťující látky jsou stanoveny zákonem č. 201/2012 Sb., o ochraně ovzduší, ve znění pozdějších předpisů následovně:

znečišťující látka	doba průměrování	imisní limit	max. počet překročení
částice PM ₁₀	roční průměr	40 µg.m ⁻³	-
částice PM ₁₀	24 hodin	50 µg.m ⁻³	35
částice PM _{2,5}	roční průměr	20 µg.m ⁻³	-
benzo[a]pyren	roční průměr	1 ng.m ⁻³	-

Tab. č. 2 - Vývoj roční průměrné úrovně znečištění ovzduší PM₁₀ [µg/m³] v letech 2011 - 2020

Název měřicí lokality	2011	2012	2013	2014	2015	2016	2017	2018	2019	2020
České Budějovice	27,59	22,77	22,64	21,58	19,74	21,76	18,5	19,8	16,3	14,2
České Budějovice - Antala Staška	24,4	21,99	21,21	22,89	20,63	19,79	18,8	20,7	17,6	-
České Budějovice - Třešň.	21,1	-	-	-	-	-	-	-	11,3	8,6
Hojná Voda	-	-	-	-	-	10,56	11,7	14,5	9,8	8,7
Churáňov	7,77	7,85	8,52	8,96	9,01	7,21	7,2	10,0	7,4	7,0
Prachatice	-	-	21,57	19,28	16,05	14,98	16,4	18,0	13,7	12,7
Tábor	33,82	31,01	30,08	29,34	28,02	23,31	27,70	27,3	21,1	19,1
Vodňany	24,65	-	-	24,34	22,12	21,99	20,9	21,3	18,4	18,9
Písek	-	-	-	-	-	-	-	-	-	16,9

Zdroj: ČHMÚ-ISKO

Tab. č. 3 - Vývoj 36. nejvyšší 24hodinové průměrné úrovně znečištění ovzduší PM₁₀ [µg/m³] v letech 2011 - 2020

Název měřicí lokality	2011	2012	2013	2014	2015	2016	2017	2018	2019	2020
České Budějovice	53,1	40,4	45,6	38,0	34,2	42,0	31,1	33,5	29,0	24,1
České Budějovice - Antala Staška	40,0	-	-	-	-	-	-	-	-	-
České Budějovice - Třešň.	36,0	-	-	-	-	-	-	-	21,0	15,9
Hojná Voda	-	-	-	-	-	18,2	20,5	24,0	18,0	14,5
Churáňov	16,0	15,0	19,0	16,0	18,0	15,0	14,0	19,0	15,0	14,0
Prachatice	-	-	41,8	26,9	30,6	30,8	29,3	31,5	24,5	22,0
Tábor	63,9	54,8	52,5	56,9	50,5	43,0	52,9	45,9	39,2	35,0
Vodňany	50,0	-	-	47,0	43,0	41,0	42,0	38,0	34,0	33,0

Zdroj: ČHMÚ-ISKO



Tab. č. 4 - Vývoj roční průměrné úrovně znečištění ovzduší $PM_{2,5}$ [$\mu\text{g}/\text{m}^3$] v letech 2011 - 2020

Název měřicí lokality	2011	2012	2013	2014	2015	2016	2017	2018	2019	2020
České Budějovice	20,3	18,6	18,3	16,9	14,3	18,5	14,6	16,0	12,8	10,9
České Budějovice - Třešň.	-	-	-	-	-	-	-	-	9,6	6,9
Churáňov	10,0	-	9,4	9,1	-	4,2	4,4	6,8	4,8	4,0

Zdroj: ČHMÚ-ISKO

Tab. č. 5 - Vývoj roční průměrné úrovně znečištění ovzduší benzo[a]pyrenem [ng/m^3] v letech 2011-2020

Název měřicí lokality	2011	2012	2013	2014	2015	2016	2017	2018	2019	2020
České Budějovice - Antala Staška	1,3	1,7	1,5	1,2	1,4	1,5	1,3	1,1	1,2	-
České Budějovice - Třešň.	-	-	-	-	-	1,8	-	-	1,0	0,5
Písek - Tylova	-	-	-	-	-	-	-	-	-	0,9

Zdroj: ČHMÚ-ISKO

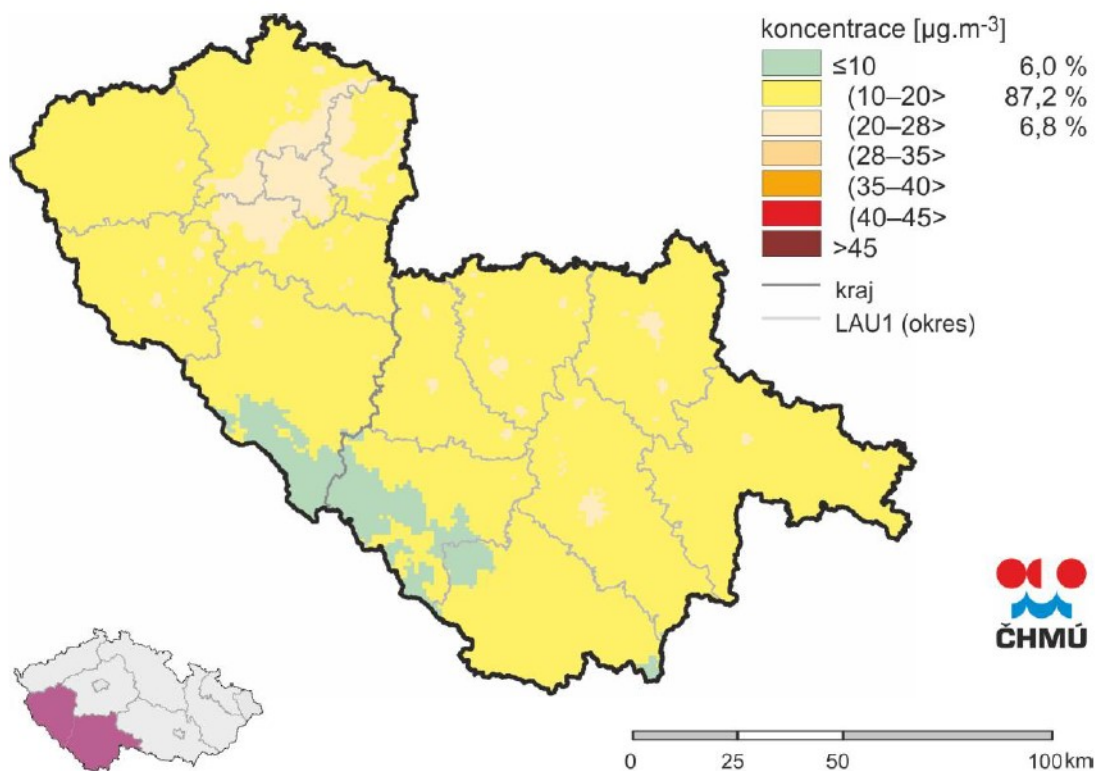
Je zjevné, že z takto nízkého počtu stacionárních měření si nelze vytvořit představu o úrovni znečištění ovzduší na území celého kraje. Z tohoto důvodu provádí Český hydrometeorologický ústav rovněž modelování úrovně znečištění ovzduší, kde s využitím dat o znečištění ovzduší naměřených na monitorovacích stanicích a dalších vstupních informací (např. dat o emisích ze zdrojů znečišťování, morfologii terénu a meteorologii) vypočítává úroveň znečištění ovzduší pro každý km^2 území České republiky. Tyto výsledky jsou pak prezentovány ve formě pětiletých průměrů nebo průměrů, pro které jsou stanoveny imisní limity (roční, 24hodinové, apod.).

Na obrázcích č. 1 a 2 jsou znázorněny pětileté průměry ročních průměrných koncentrací pro PM_{10} nad územím Zóny Jihozápad (tj. Jihočeského kraje a Plzeňského kraje) resp. samotného Jihočeského kraje pro období let 2012 až 2016 resp. 2015 až 2019. První obrázek pochází z aktualizovaného programu zlepšování kvality ovzduší pro Zónu Jihozápad, druhý obrázek se znázorněnými hranicemi ORP byl vytvořen pro účely tohoto časového plánu.

Na obrázcích č. 3 a 4 jsou znázorněny pětileté průměry ročních průměrných koncentrací pro benzo[a]pyren nad územím Zóny Jihozápad resp. Jihočeského kraje pro období let 2012 až 2016 resp. 2015 až 2019. První obrázek pochází z aktualizovaného programu zlepšování kvality ovzduší pro Zónu Jihozápad, druhý obrázek se znázorněnými hranicemi ORP byl vytvořen pro účely tohoto časového plánu.

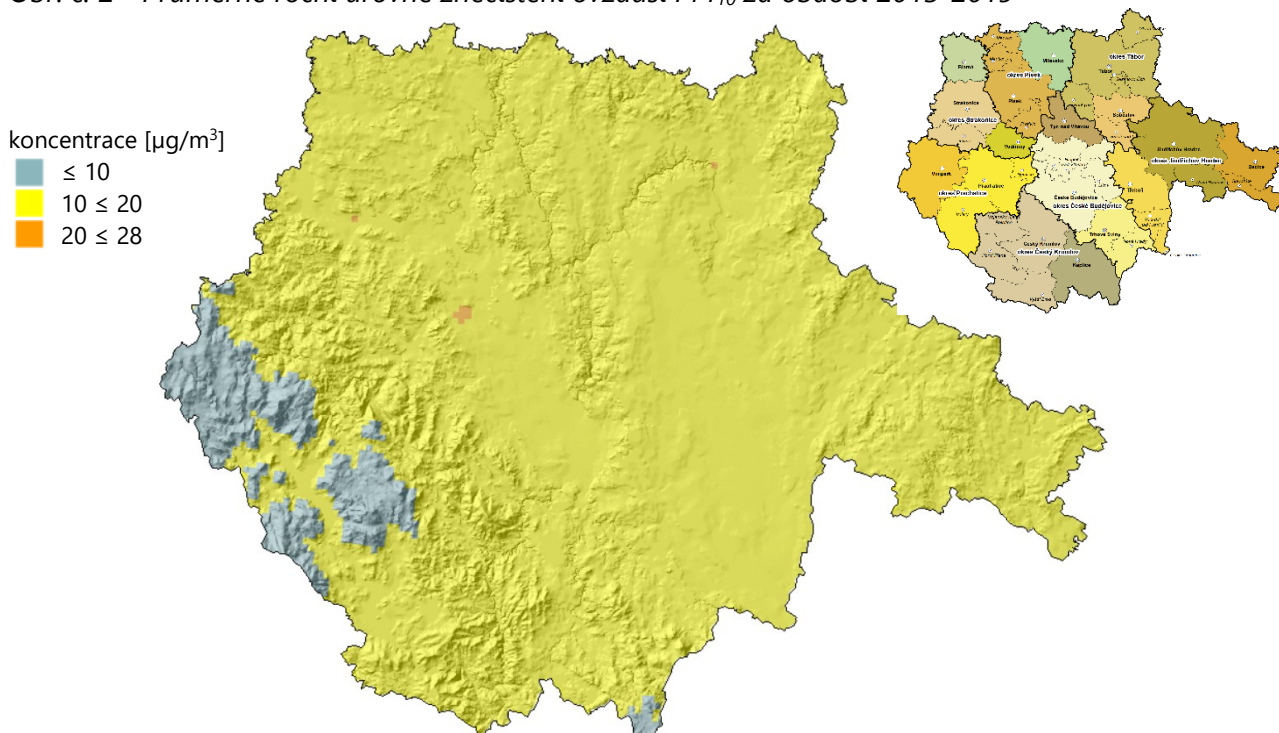
Obrázek č. 5 pak znázorňuje nejaktuálnější dostupné mapové informace pro benzo[a]pyren, konkrétně údaje pouze pro 2019.

Obr. č. 1 - Průměrné roční úrovně znečištění ovzduší PM_{10} za období 2012-2016



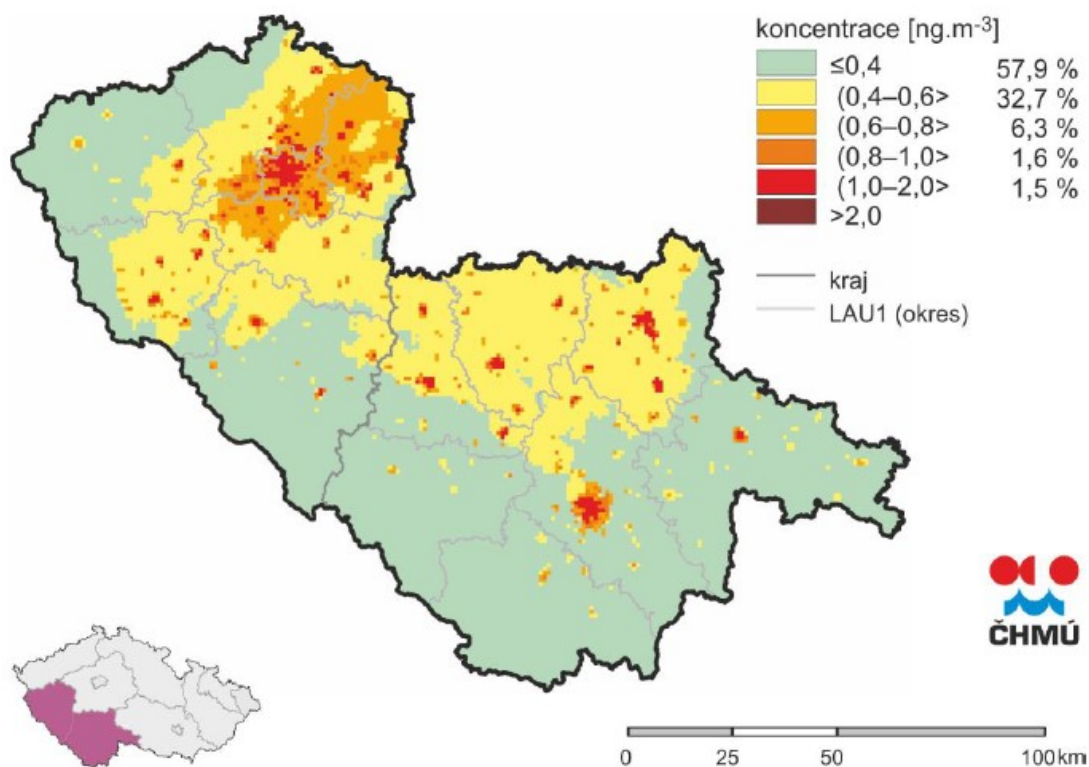
Zdroj: PZKO

Obr. č. 2 - Průměrné roční úrovně znečištění ovzduší PM_{10} za období 2015-2019



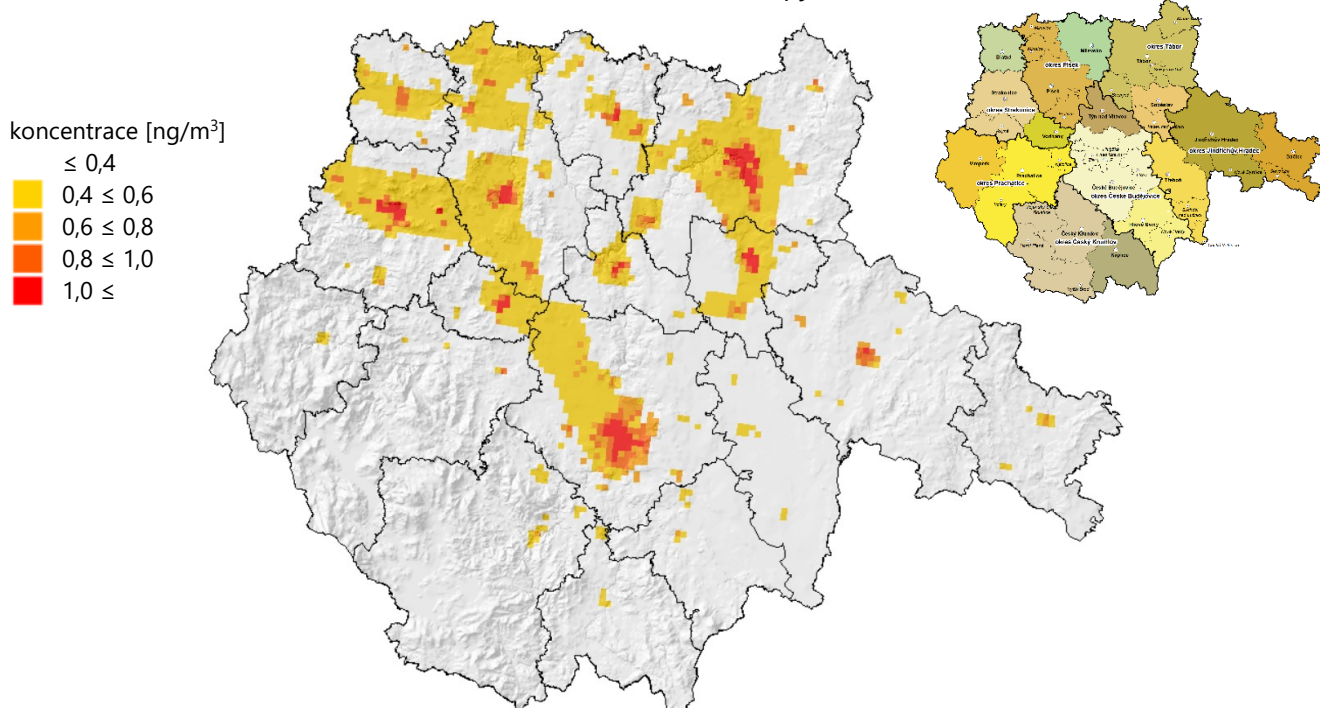
Zdroj dat: MŽP/ČHMÚ, ČSÚ

Obr. č. 3 - Průměrné roční úrovně znečištění ovzduší benzo[a]pyrenem za období 2012-2016



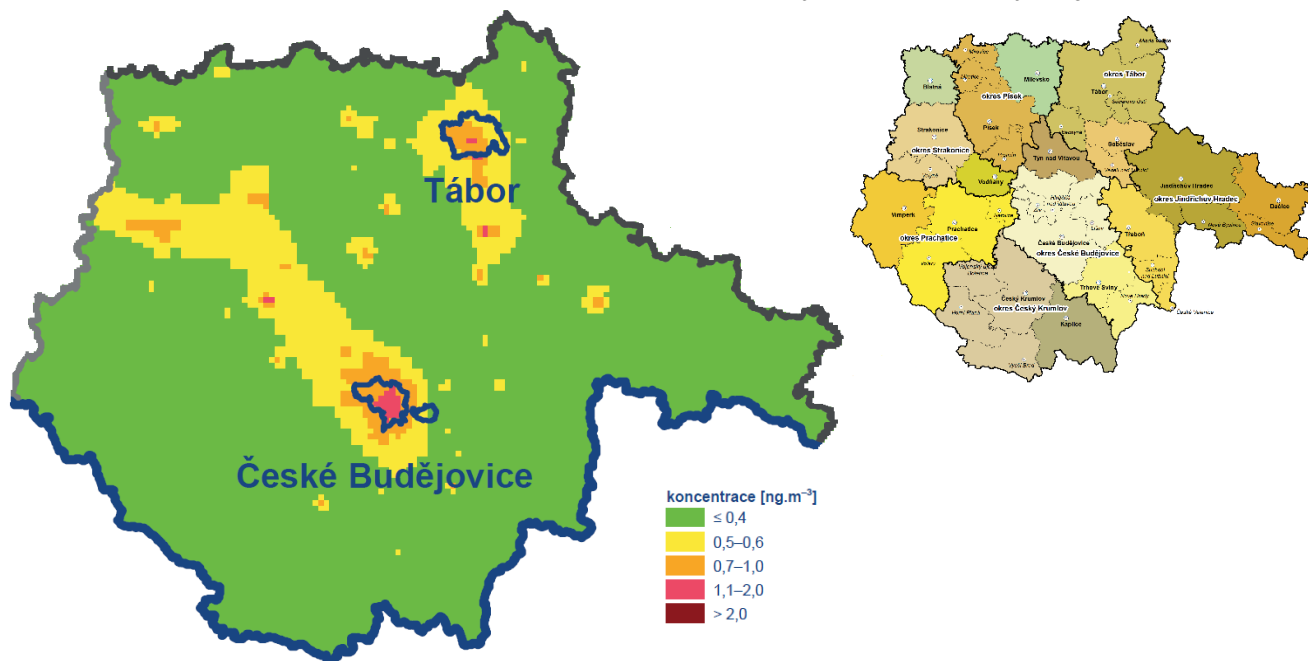
Zdroj: PZKO

Obr. č. 4 - Průměrné roční úrovně znečištění ovzduší benzo[a]pyrenem za období 2015-2019



Zdroj dat: MŽP/ČHMÚ, ČSÚ

Obr. č. 5 - Průměrné roční úrovně znečištění ovzduší benzo[a]pyrenem, Jihočeský kraj, rok 2019



Zdroj: Ročenka ČHMÚ - Znečištění ovzduší na území České republiky v roce 2019

Shrnutí

Hmotnostní koncentrace pro PM₁₀ a PM_{2,5} mají ve všech měřicích lokalitách jednoznačný pozitivní dlouhodobý trend a v některých místech, především ve městech, klesly v hodnoceném období až na polovičku. Je potřeba zdůraznit, že tento stav není výlučně výsledkem realizovaných opatření, ale je to dáno i příznivou meteorologickou situací v posledních letech. Netytická situace platí i pro měřicí lokalitu v Táboře, která je umístěna v těsné blízkosti dopravně velmi zatížené pozemní komunikace (Budějovická ulice), kde v posledních letech probíhala rekonstrukce a silniční provoz zde byl omezen.

Rovněž ze srovnání mapových informací o úrovni znečištění ovzduší lze vyzorovat pozitivní trend a dle těchto údajů nedochází nikde na území Jihočeského kraje k překračování ročního imisního limitu pro PM₁₀ a dosahované hmotnostní koncentrace jsou maximálně na cca polovině imisního limitu.

Pozitivní trend lze sledovat i v případě benzo[a]pyrenu, kde se překračování imisního limitu v posledních letech soustředí pouze do největších měst a zvýšené hmotnostní koncentrace nad 0,5 ng/m³ jsou modelovány pouze ve větších městech a podél hlavních silničních tahů.

2. Vyhodnocení emisní situace v kraji

V této kapitole je pro základní orientaci provedeno vyhodnocení emisní situace v kraji a vybraných obcích s využitím dat především z aktualizovaného PZKO a z veřejných informací poskytovaných Českým hydrometeorologickým ústavem nebo Českým statistickým úřadem. Pro klíčovou emisní skupinu, tj. lokální vytápění domácností, je provedeno stručné shrnutí výsledků kotlíkových dotací v rámci výzev Operačního programu Životní prostředí, které přináší zajímavou informaci o změně ve způsobu vytápění domácností v posledních letech.

Z hlediska emisí benzo[a]pyrenu lze pracovat pouze s informací poskytnutou v rámci PZKO, že celkové emise z nejvýznamnějších skupin zdrojů v roce 2016 činily 1 159,6 kg. Z toho 7,15 kg tvořily emise z velkých průmyslových a energetických zdrojů, 18,83 kg emise z dopravy (4,26 kg silniční doprava na komunikacích pokrytých sčítáním dopravy, 3,16 silniční doprava na komunikacích nepokrytých sčítáním dopravy a 10,66 zemědělské a lesní stroje) a zcela zásadní část tvořily emise z lokálního vytápění domácností ve výši 1 133,61 kg.

Obce s nejvyššími emisemi benzo[a]pyrenu na území Jihočeského kraje jsou uvedeny v tabulce č. 6.

Tab. č. 6 - Obce s nejvyššími emisemi benzo[a]pyrenu z lokálního vytápění domácností v roce 2016

Název obce	Emise B(a)P [kg/rok]
České Budějovice	32,00
Tábor	27,97
Jindřichův Hradec	19,86
Písek	15,84
Strakonice	14,40

Zdroj: PZKO

Více informací je dostupných pro emise částic PM₁₀ a PM_{2,5}, kde lze pro vytápění domácností popsat delší časovou řadu emisí. V tabulce č. 7 je znázorněn vývoj ročních emisí z lokálního vytápění domácností na území Jihočeského kraje. Vývoj emisí nevykazuje žádný výrazný trend a meziroční změny mohou být způsobeny především meziroční změnou teplot v topné sezóně. Výrazný vliv na emisní bilanci má pochopitelně i množství neznámých, které do výpočtu vstupují (skladba zdrojů vytápění, způsob používání zdrojů vytápění, používaná paliva a jejich kvalita, tj. ve výsledku uplatněné emisní faktory).

Tab. č. 7 - Vývoj emisí PM₁₀ a PM_{2,5} z lokálního vytápění domácností v letech 2011-2019

Rok	2011	2012	2013	2014	2015	2016	2017	2018	2019
PM ₁₀	2 796,4	2 856,7	2 948,5	2 557,6	2 668,5	2 667,8	2 661,7	2 451,2	2 668,7
PM _{2,5}	2 311,1	2 409,8	2 476	2 120,5	2 221	2 249,5	2 264,2	2 027,4	2 040,4

Zdroj: ČHMÚ, https://www.chmi.cz/files/portal/docs/uoco/oez/emisnibilance_CZ.html

Obce s nejvyššími emisemi PM₁₀ na území Jihočeského kraje jsou uvedeny v tabulce č. 8. Pořadí je shodné s pořadím pro benzo[a]pyren.

Tab. č. 8 - Obce s nejvyššími emisemi PM₁₀ z lokálního vytápění domácností v roce 2016

Název obce	Emise [t/rok]
České Budějovice	57,33
Tábor	52,71
Jindřichův Hradec	36,16
Písek	28,90
Strakonice	27,36

Zdroj: PZKO

Zásadní vliv na emise z vytápění domácností má typ vytápění a v případě použití lokálního spalovacího zdroje typ použitého paliva. Skladba zdrojů vytápění v průběhu let pozitivně vyvíjí směrem ke zdrojům bez lokálních emisí (především tepelná čerpadla a soustavy zásobování tepelnou energií) a ke zdrojům spalujícím plynná paliva (především zemní plyn) a k využívání technicky a environmentálně vyspělejších zdrojů na pevná paliva. Následující tabulka je zařazena pro vytvoření představy o skladbě zdrojů vytápění domácností v okresech Jihočeského kraje. Odpovídá nicméně výsledkům Sčítání lidu, domů a bytů z roku 2011, takže je možné ji brát spíše pro představu, než jako faktický popis skutečného stavu.

Tab. č. 9 - Zdrojová struktura v lokálním vytápění bytů v rodinných domech

Typ vytápění/Okres	České Budějovice	Český Krumlov	Jindřichův Hradec	Písek	Prachatice	Strakonice	Tábor	Celý kraj
ústřední vytápění	29 916	9 115	16 460	11 074	7 592	12 252	17 203	103 612
- pevná paliva	11 288	5 752	9 166	6 630	4 881	7 152	10 389	55 258
- plyn	15 126	2 391	6 262	3 521	1 951	4 057	4 927	38 235
etážové	806	168	424	301	158	337	482	2 676
- uhlí, koks, uhelné brikety	116	32	107	78	43	138	163	677
- dřevo, dřevěné brikety	118	73	131	72	59	83	92	628
- plyn	457	34	138	98	20	72	89	908
- elektřina	71	18	32	33	24	30	103	311
kamna	2 636	972	2 250	1 806	1 045	1 613	2 612	12 934
- uhlí, koks, uhelné brikety	350	100	295	318	138	305	362	1 868
- dřevo, dřevěné brikety	1 001	520	1 027	730	577	643	788	5 286
- plyn	237	17	201	68	40	102	107	772
- elektřina	948	294	632	601	250	480	1 273	4 478

Zdroj: SLDB 2011



Hlavní hybnou silou pro změnu vytápění domácností v posledních letech představují tzv. kotlíkové dotace z Operačního programu Životní prostředí. Z tohoto důvodu jsou dále zařazeny údaje o počtu žádostí o nový zdroj vytápění, které již byly vyplacené nebo jsou schválené v rámci všech tří dosavadních výzev. Stav není konečný a je platný k 31. 08. 2021. Z dostupných informací lze odhadovat, že podpořeno bude ještě navíc minimálně 260 žádostí. Tabulka č. 10 obsahuje zastoupení žádostí dle jednotlivých okresů v jednotlivých výzvách a tabulka č. 11 obsahuje zastoupení žádostí dle typů nového zdroje vytápění v jednotlivých výzvách. Z pohledu kvality ovzduší je velmi pozitivní především vysoký podíl tepelných čerpadel.

Tab. č. 10 - Žádosti s uzavřenou smlouvou OP ŽP + NZÚ

Okres/Výzva	3. kolo		2. kolo		1. kolo	
	Počty	Podíl	Počty	Podíl	Počty	Podíl
České Budějovice	846	20 %	582	21 %	562	21 %
Tábor	928	22 %	692	25 %	664	25 %
Jindřichův Hradec	670	16 %	388	14 %	441	17 %
Písek	452	10 %	337	12 %	322	12 %
Strakonice	542	13 %	309	11 %	275	10 %
Český Krumlov	431	10 %	245	8 %	194	7 %
Prachatice	402	9 %	256	9 %	199	8 %
Celkem	4 271	100 %	2 809	100 %	2 657	100 %

Zdroj: Krajský úřad Jihočeského kraje

Tab. č. 11 - Počty schválených žádostí o dotaci podle typu zdroje v obou výzvách

Typ kotle/Výzva	3. kolo		2. kolo		1. kolo	
	Počet žádostí	Podíl	Počet žádostí	Podíl	Počet žádostí	Podíl
Kondenzační kotel na zemní plyn	839	20 %	502	18 %	311	12 %
Kotel na biomasu s automatickým příkládáním	457	11 %	208	7 %	489	18 %
Kotel na biomasu s ručním příkládáním	404	9 %	170	6 %		
Tepelné čerpadlo	2 571	60 %	1 398	50 %	728	27 %
Kombinovaný kotel	0	0 %	531	19 %	815	31 %
Kotel na uhlí	0	0 %	0	0 %	314	12 %
Celkem	4 271	100 %	2 809	100 %	2 657	100 %

Zdroj: Krajský úřad Jihočeského kraje

Z tabulky č. 9 a tabulky č. 10 lze vytvořit přibližnou informaci o počtu stávajících kotlů, na které se vztahují zákonné povinnosti (emisní úroveň, pravidelná kontrola technického stavu). Počty těchto kotlů po jednotlivých okresech jsou uvedeny v tabulce č. 12. Do výchozího stavu jsou zohledňovány pouze

ústřední vytápění na pevná paliva a etážové vytápění na uhlí, koks, uhelné brikety, dřevo, a dřevěné brikety.

Tab. č. 12 - Odhad aktuálních počtů kotlů na pevná paliva

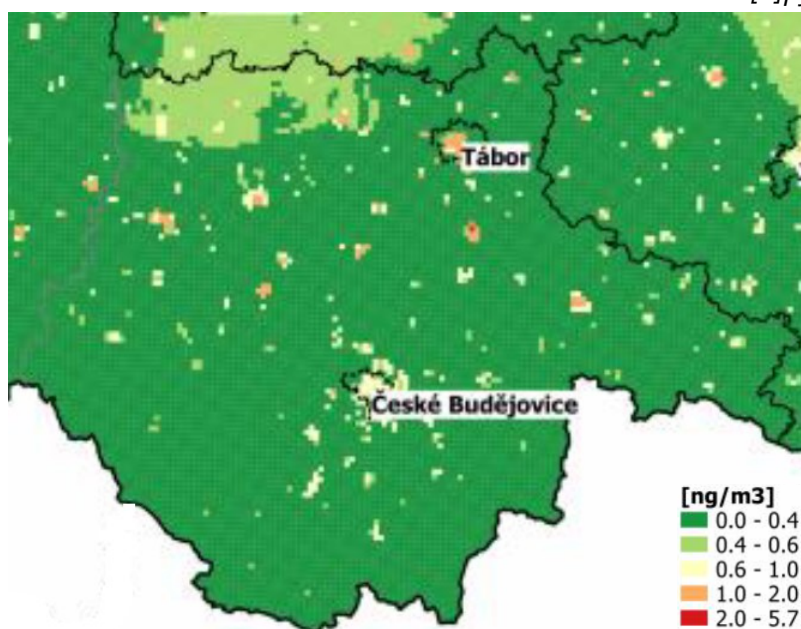
Okres	Sčítání 2011	Vyměněno	Zůstává
České Budějovice	11 288	1 990	9 298
Tábor	10 644	2 284	8 360
Jindřichův Hradec	9 404	1 499	7 905
Písek	6 780	1 111	5 669
Strakonice	7 373	1 126	6 247
Český Krumlov	5 857	870	4 987
Prachatice	4 983	857	4 126
Celý kraj	56 563	9 737	46 826

2.3 Cílové obce kraje, kde je potřeba realizovat opatření

V Programu zlepšování kvality ovzduší pro Zónu Jihozápad bylo provedeno hodnocení, zda stávající již přijatá opatření povedou, při zohlednění aktuálního stavu ovzduší, k dosažení požadované kvality ovzduší. V přijatých opatřeních pochopitelně nejsou zohledněna místní ani regionální opatření a nejsou tam zohledněny ani připravované obchvaty měst. Hlavní změny představují především očekávaný vývoj zdrojové skladby pro vytápění domácností a spojený pokles emisí a očekávaný pokles emisí z velkých energetických a průmyslových zdrojů a ze silniční dopravy.

Výsledky hodnocení lze shrnout tak, že stávající opatření naplánovaná do roku 2023 budou pravděpodobně dostatečná pro dosažení všech imisních limitů pro částice PM₁₀ a PM_{2,5}, ale nebudou plně dostatečná pro dosažení imisního limitu pro benzo[a]pyren, kde se předpokládá, že v několika obcích nebude tento imisní limit dosažen. V mapové podobě je tento výsledek zobrazen na obrázku č. 6.

Obr. č. 6 - Průměrné roční úrovně znečištění ovzduší benzo[a]pyrenem v roce 2023



Zdroj: PZKO

Konkrétní obce, kde je identifikováno nedodržení imisního limitu pro benzo[a]pyren v roce 2023, tj. tzv. cílové obce PZKO, jsou uvedeny v tabulce č. 13 včetně uvedení názvu příslušné obce s rozšířenou působností a procenta plochy území obce s překročením imisního limitu pro benzo[a]pyren po aplikaci stávajících opatření.

Těmto obcím a Jihočeskému kraji vzniká na základě § 9 odstavce 4 zákona č. 201/2012 Sb., o ochraně ovzduší, ve znění pozdějších předpisů povinnost provést opatření, která jim byla uložena v PZKO. Tato opatření mají být prováděna v rámci možností kraje a obcí tak, aby bylo imisního limitu dosaženo co nejdříve. Pro tyto účely mají uvedené obce a Jihočeský kraj povinnost vypracovat do 12 měsíců ode dne vyhlášení příslušného programu zlepšování kvality ovzduší ve Věstníku Ministerstva životního prostředí svůj časový plán provádění opatření (tedy do 27. ledna 2022).

Tab. č. 13 - Obce s povinností provádět dodatečná opatření, tzv. cílové obce PZKO

Název ORP	Název obce	Procento plochy obce s překročením imisního limitu pro benzo[<i>a</i>]pyren v roce 2023 [%]
České Budějovice	České Budějovice	46
České Budějovice	Dobrá Voda u ČB	74
České Budějovice	Dubné	34
České Budějovice	Roudné	14
Jindřichův Hradec	Jindřichův Hradec	46
Milevsko	Božetice	1
Milevsko	Milevsko	44
Milevsko	Sepekov	13
Písek	Čimelice	25
Písek	Horosedly	80
Písek	Písek	39
Písek	Protivín	14
Písek	Rakovice	9
Prachatice	Netolice	51
Soběslav	Klenovice	71
Soběslav	Soběslav	77
Soběslav	Tučapy	12
Soběslav	Zvěrotice	11
Strakonice	Strakonice	70
Strakonice	Štěkeň	19
Tábor	Bechyně	27
Tábor	Dražice	80
Tábor	Malšice	3
Tábor	Mladá Vožice	23
Tábor	Planá nad Lužnicí	29
Tábor	Radimovice u Želče	12
Tábor	Sezimovo Ústí	94
Tábor	Slapy	54
Tábor	Tábor	72
Tábor	Želeč	26
Týn nad Vltavou	Týn nad Vltavou	35
Vodňany	Vodňany	57

Zdroj: PZKO

3. OPATŘENÍ KE ZLEPŠENÍ KVALITY OVZDUŠÍ

3.1 Rámcové zhodnocení opatření, která byla přijata za účelem zlepšení kvality ovzduší nebo mohou mít přímý pozitivní, případně negativní vliv na úroveň znečištění ovzduší

Níže v textu je provedeno rámcové zhodnocení opatření, která byla přijata za účelem zlepšení kvality ovzduší nebo mohou mít přímý pozitivní, případně negativní vliv na úroveň znečištění ovzduší.

Zcela stranou je ponechána nadnárodní a národní úroveň, neboť účinnost těchto opatření byla vyhodnocena již při aktualizaci samotného PZKO a tato opatření jsou promítnuta do projekce vývoje znečištění ovzduší.

V rámci aktualizace PZKO byla rovněž vyhodnocena opatření předchozího Programu zlepšování kvality ovzduší zóna Jihozápad vydaného dne 25. května 2016 formou opatření obecné povahy. Ani tato opatření na regionální úrovni nemá smysl detailně hodnotit. Tato opatření se v zásadě shodují s dobrou praxí ve výkonu státní správy a samosprávy, a to jak na krajské, tak na místní úrovni.

Opatření je možno rozdělit na 3 hlavní skupiny

- opatření zaměřená na silniční dopravu (parkovací politika, podpora veřejné hromadné dopravy, cyklostezek, obchvaty měst a obcí, úklid a údržba komunikací, omezení prašnosti výsadbou liniové zeleně)
- opatření zaměřená na snížení emisí z průmyslových a energetických stacionárních zdrojů (zprísňování podmínek provozu stacionárních zdrojů, omezování prašnosti z průmyslových areálů a stavební činnosti);
- opatření zaměřená na snížení emisí z lokálního vytápění domácností (podpora přeměny topných systémů v domácnostech, kontrolní činnost)

Průřezově platí opatření v oblasti informování a osvěty veřejnosti v otázkách ochrany ovzduší a územního plánování.

Všechna tato opatření Jihočeský kraj i krajský úřad v rámci svých působností dlouhodobě uplatňují.

Nad rámec tohoto obecného výčtu stojí za zmínku budoucí pozitivní vliv spojený s dokončením významných dopravních staveb, který nebyl zohledněn v projekci vývoje úrovně znečištění ovzduší.

Jde především o dokončení dálničního obchvatu Českých Budějovic, které je v tuto chvíli plánováno na rok 2024. Tento dálniční obchvat povede k vymístění tranzitní dopravy, která v tuto chvíli projíždí centrálními částmi města. Dále jde o dopravní propojení Jihočeského kraje s Hlavním městem Praha prostřednictvím dopravní komunikace D4. Dokončení stavby je v tuto chvíli plánováno na rok 2024 a součástí jsou rovněž obchvaty obcí Čimelice a Rakovice. Vymístění frekventované dopravní komunikace, která dnes prochází centrem obce Čimelice a částí katastrálního území obce Rakovice je zásadním opatřením pro zlepšení kvality ovzduší s jednoznačně pozitivním vlivem.

3.2 Rámcové zhodnocení uplatnitelnosti opatření navržených v programu zlepšování kvality ovzduší (včetně podpůrných opatření)

Pro dosažení cílů PZKO jsou navržena opatření ve vztahu k lokálnímu vytápění domácností. Tato opatření jsou závazná pro splnění cílů Programu (a je třeba k nim zpracovat podrobný časový plán jejich provádění dle § 9 odst. 4 zákona o ochraně ovzduší). Tato opatření jsou:

- PZKO_2020_1 Účinná kontrola plnění požadavků kladených na provozovatele spalovacích zdrojů zákonem o ochraně ovzduší
- PZKO_2020_2 Zvýšení povědomí provozovatelů o vlivu spalování pevných paliv na kvalitu ovzduší, významu správné údržby a obsluhy zdrojů a volby spalovaného paliva

Obě tato opatření jsou v tomto akčním plánu zahrnuta, viz kapitola 3.3, nicméně první opatření není pro Krajský úřad Jihočeského kraje z větší části relevantní. Krajské úřady nedisponují zákonnou kompetencí ke kontrolám spalovacích zdrojů umístěných v domácnostech.

Aktuální program zlepšování kvality ovzduší pro Zónu Jihozápad dále doporučuje pro kraje a obce realizaci podpůrných opatření, která by „měla být příslušnými orgány veřejné správy dle jejich možností a relevance pro danou oblast v maximální míře realizována“.

Tato podpůrná opatření jsou uvedena v tabulce č. 14.

Tab. č. 14 - Podpůrná opatření

	Opatření	Kompetence	Uplatnitelnost
Domácnosti	Požadavky na nově umístované spalovací stacionární zdroje s celkovým jmenovitým tepelným příkonem do 300 kW včetně	OÚ ORP	Ne
	Obecně závazná vyhláška k omezení či zákazu spalování suchého rostlinného materiálu v otevřených ohništích	obec	Ne
	Obecně závazná vyhláška k omezení spalování pevných paliv	obec	Ne
	Komunitní energetika	obec	Ne
Průmysl	Snížení vlivu stacionárních zdrojů na úroveň znečištění ovzduší	Krajský úřad	Již uplatněno, zpřísněné podmínky provozu jsou ukládány dle možností a relevantnosti
	Dobrovolné dohody	Obce, obecní úřady, kraje, krajské úřady	Nejsou aplikovány.
Doprava	Plány udržitelné městské mobility	Obec	Ne
	Rozvoj bezemisní dopravy	Obec, kraj	Ne
	Odklon tranzitní a části vnitroměstské dopravy mimo obydlené části obcí	Obec, kraj	Již uplatněno, např. v současné době realizované nebo připravované stavby: obchvat obce Strážkovice, přeložka silnice II/137 v úseku I/3-Slapy, přeložka silnice II/173 obchvat Blatná I. etapa, severní obchvat Trhových Svinů, silnice II/156, Jižní

		tangenta v Českých Budějovicích, silnice II/144 - východní obchvat Vlachova Březí	
Zvýšení plynulosti dopravy v obcích	Obec, kraj	Z pohledu kraje uplatněno při plánování dopravních staveb.	
Omezování a zákazy vjezdu	Obec	Ne	
Parkovací politika	Obec	Ne	
Nízkoemisní zóny	Obec	Ne	
Rozvoj alternativních pohonů ve veřejné a individuální dopravě	Obec, kraj	Uplatňováno jak ve veřejné hromadné dopravě, tak u svých služebních vozidel.	
Organizační opatření k rozvoji veřejné hromadné dopravy	Obec, kraj	Kraj neprovozuje vlastní veřejnou hromadnou dopravu, nicméně provozuje prostřednictvím JIKORD, s. r. o. (Jihočeský koordinátor dopravy, organizace zřizovaná Jihočeským krajem) Integrovaný dopravní systém Jihočeského kraje, který vede k rozvoji využívání veřejné hromadné dopravy.	
Technická opatření k rozvoji veřejné hromadné dopravy	Obec, kraj	Uplatněno v rámci kompetencí kraje	
Omezení resuspenze z dopravy	Obec, kraj	Není uplatněno	
Emisní požadavky na lodě v kotvištích	Obec	Ne	
Ostatní	Omezení větrné eroze	OÚ ORP, obce	Ne
	Snížení potřeby energie	Obec, kraj	Již uplatněno
	Omezování prašnosti ze stavební činnosti	OÚ ORP, krajský úřad	Při vydávání vyjádření a stanovisek u významných staveb, např. pro stavební povolení u jednotlivých úseků silniční sítě, jsou předepisována opatření k omezení prašnosti vyplývající z metodického pokynu MŽP.
	Zpevnění povrchu nezpevněných komunikací a zvyšování podílu zeleně v obytné zástavbě, omezení prašnosti z odkrytých ploch a deponií	Obec, kraj	Není příliš relevantní pro kraj, krajské komunikace mají zpevněný povrch.
	Územní plánování	Obecní úřad, krajský úřad, obce, kraje	Kraj i krajský úřad využívá v rámci svých kompetencí územní plánování k dosažení zlepšení v oblasti kvality ovzduší.

3.3 Nová opatření ke zlepšení kvality ovzduší

Tato kapitola zahrnuje detailní informace k novým opatřením ke zlepšení kvality ovzduší. U jednotlivých opatření je uveden rovněž harmonogramu jejich plnění a gesce za jeho plnění.

Opatření *PZKO_2020_1 Účinná kontrola plnění požadavků kladených na provozovatele spalovacích zdrojů zákonem o ochraně ovzduší* je rozvedeno na jednotlivé aktivity v rámci kapitoly 3.3.1 a 3.3.2.

Opatření *PZKO_2020_2 Zvýšení povědomí provozovatelů o vlivu spalování pevných paliv na kvalitu ovzduší, významu správné údržby a obsluhy zdrojů a volby spalovaného paliva* je rozvedeno na jednotlivé aktivity v rámci kapitoly 3.3.3.

Všechna opatření v členění na jednotlivé aktivity jsou přehledně uspořádána do přílohy č. 1, která vychází ze zveřejněného vzoru Ministerstva životního prostředí.

3.3.1 Ověření provedení a výsledků kontroly technického stavu a provozu spalovacích stacionárních zdrojů na pevná paliva dle § 17 odst. 1 písm. h) zákona o ochraně ovzduší

V rámci ověření provedení a výsledků kontroly technického stavu a provozu spalovacích stacionárních zdrojů na pevná paliva dle § 17 odst. 1 písm. h) zákona o ochraně ovzduší bude realizována aktivita popsaná v následujícím bodu.

3.3.1.1 Metodické vedení obecních úřadů s rozšířenou působností

Obecní úřady obcí s rozšířenou působností budou v rámci pravidelných školicích aktivit a ad hoc konzultací metodicky vedeni ohledně právně konformního způsobu provádění kontrolní činnosti.

Aktivita bude realizována průběžně v rámci pracovní náplně pracovníka Odboru životního prostředí, zemědělství a lesnictví Krajského úřadu Jihočeského kraje do konce roku 2024.

Realizace aktivity (osobní náklady stávajících zaměstnanců a cestovní náklady) je financována prostřednictvím rozpočtu Jihočeského kraje.

3.3.2 Finanční podpora

V rámci finanční podpory budou realizovány níže uvedené aktivity.

3.3.2.1 Asistence při podání žádosti o dotaci na náhradu zdrojů vytápění domácností

V případech, kdy fyzické osoby nejsou schopny získat dostatečné a přesné informace o postupu při vyřízení žádosti o dotaci z Operačního programu Životní prostředí 2021+, bude těmto osobám poskytnuta pomoc při podání žádosti o poskytnutí dotace a vypořádání přiznané dotace. Pomoc bude spočívat v poskytnutí relevantních informací. Ve vztahu k programu NZÚ budou na ad hoc dotazy poskytnuty specializované odkazy na webové stránky programu a kontakty na pracovníky SFŽP ČR.

Aktivita bude realizována průběžně v rámci pracovní náplně pracovníků Odboru evropských záležitostí, Krajský úřad Jihočeského kraje do konce roku 2024 (časové ohraničení tohoto časového plánu, teoreticky může aktivita probíhat až do konce programového období, tj. do 31.12.2029).



Realizace aktivity (osobní náklady stávajících zaměstnanců a cestovní náklady) je financována prostřednictvím Operačního programu Životní prostředí 2021+, resp. v případě potřeby zčásti také prostřednictvím rozpočtu Jihočeského kraje.

3.3.2.2 Administrace kotlíkových dotací pro domácnosti

Krajský úřad Jihočeského kraje se bude i nadále podílet na administraci tzv. kotlíkových dotací z prostředků Operačního programu Životní prostředí 2021+. Domácnosti s celkově nižšími a podprůměrnými příjmy (domácnost, kde jeden člen domácnosti vydělal v roce 2020 maximálně 170 900 korun čistého příjmu) a domácnosti složené čistě z důchodců pobírajících starobní nebo invalidní důchod 3. stupně mohou získat dotaci ve výši 95 %, max. však 130 tis. Kč na nový kotel na tuhá paliva s automatickým či ručním přikládáním nebo tepelné čerpadlo, resp. 100 tis. Kč na nový plynový kondenzační kotel. K dispozici bude (pro celou Českou republiku) celkem cca 5,5 mld. Kč.

Úkolem krajského úřadu je do ledna 2022 oslovit potenciální žadatele a podle zájmu cílové skupiny bude stanovena výše prostředků, které Ministerstvo životního prostředí pošle v první fázi Jihočeskému kraji na financování výměn.

Území (obce realizace) není při poskytování těchto dotací nijak prioritizováno. Příjem žádostí bude zahájen na jaře roku 2022.

Ohledně potenciálu pro tento typ kotlíkových dotací lze uvést, že Ministerstvo životního prostředí ve svých analýzách počítá s předpokladem, že na území České republiky je cca 187 tis. (+/- 14 tis.) domácností, které splňují podmínky tohoto dotačního programu. Podrobnější informace o územním rozložení absorpční kapacity nejsou k dispozici, ale s ohledem na vysoké zastoupení lokálního vytápění pevnými palivy v Jihočeském kraji nelze vyloučit, že na území Jihočeského kraje by se o dotace mohlo ucházet až 20 tis. domácností.

Aktivita bude realizována průběžně v rámci pracovní náplně pracovníků Odboru evropských záležitostí, Krajský úřad Jihočeského kraje do konce roku 2024 (časové ohraničení tohoto časového plánu, teoreticky může aktivita probíhat až do konce programového období, tj. do 31.12.2029).

Realizace aktivity (osobní náklady stávajících zaměstnanců a cestovní náklady) je financována prostřednictvím Operačního programu Životní prostředí 2021+, resp. v případě potřeby zčásti také prostřednictvím rozpočtu Jihočeského kraje.

Samotná výměna kotlů v domácnostech pro nízkopříjmové skupiny obyvatel je podporována z prostředků Operačního programu Životní prostředí 2021+.

3.3.2.3 Šíření informací o poskytovaných dotačních titulech

Prostřednictvím webových stránek Jihočeského kraje bude sdílena podrobná informace o dotačním programu pro náhradu zdrojů pro vytápění domácností - Operačním programem Životní prostředí 2021+ zahrnující informaci o zaměření programu na domácnosti s nižšími příjmy a odkazem na speciální webové stránky s detailními informacemi o podávání žádostí o dotaci. K Operačnímu programu Životní prostředí budou dále sdíleny detailní informace k předregistraci žadatelů a podávání žádostí. Ve vztahu k programu NZÚ budou na ad hoc dotazy poskytnuty specializované odkazy na webové stránky programu a kontakty na pracovníky SFŽP ČR.

Aktivita bude realizována průběžně v rámci pracovní náplně pracovníků Odboru evropských záležitostí, Krajský úřad Jihočeského kraje do konce roku 2024 (časové ohraničení tohoto časového plánu, teoreticky může aktivita probíhat až do konce programového období, tj. do 31.12.2029).

Realizace aktivity (osobní náklady stávajících zaměstnanců a cestovní náklady) je financována prostřednictvím Operačního programu Životní prostředí 2021+, resp. v případě potřeby zčásti také prostřednictvím rozpočtu Jihočeského kraje.

3.3.3 Osvěta směrem k domácnostem

3.3.3.1. Standardní průběžná osvěta

V rámci této aktivity budou především šířeny informace poskytnuté Ministerstvem životního prostředí a informace vytvořené Krajským úřadem Jihočeského kraje o správném provozování zdrojů (na začátku každé topné sezóny). Distribuce těchto materiálů bude probíhat především prostřednictvím elektronické formy na webových stránkách kraje. Tyto materiály budou doprovázeny zjednodušenými informacemi o ukončení provozu vybrané skupiny spalovacích stacionárních zdrojů.

Aktivita bude realizována průběžně v rámci pracovní náplně pracovníků Odboru životního prostředí, zemědělství a lesnictví Krajského úřadu Jihočeského kraje do konce roku 2024.

Realizace aktivity (osobní náklady stávajících zaměstnanců a cestovní náklady) je financována prostřednictvím rozpočtu Jihočeského kraje.

Informační materiály již byly částečně vytvořeny a distribuovány Ministerstvem životního prostředí. Další materiály budou vyhotoveny pracovníky Odboru životního prostředí, zemědělství a lesnictví Krajského úřadu Jihočeského kraje.

3.3.3.2. Informační kampaň - edukační show „Smokeman zasahuje“

Jihočeský kraj bude garantovat a zaštitit uspořádání edukační interaktivní show zaměřené na vytápění domácností konané venku na volném prostranství ve vybraných obcích s rozšířenou působností, které jsou současně cílovými obcemi dle PZKO, a to v tomto formátu

- dopoledne dvakrát organizovaně pro školy (cca od 9:00 a od 11:00);
- délka jednoho „vystoupení“ je cca 1 až 1,5 hodiny;
- skupina cca 50 až 100 žáků (žáci by měli být ve stejné věkové úrovni max. rozdíl dvou tříd);
- od 14:00 do 16:00 volná diskuze s kolemdoucími o jejich problémech s vytápěním.

Jednotlivá města organizačně především zajistí:

- vhodné veřejné prostory pro konání akce;
- účast žáků základních škol;

Aktivita bude realizována v těchto místech a termínech:

České Budějovice: úterý 03. 05. 2022;

Písek: středa 04. 05. 2022;

Strakonice: čtvrtek 05. 05. 2022;



Tábor: úterý 16. 05. 2023;

Soběslav: středa 17. 05. 2023;

Milevsko: čtvrtek 18. 05. 2023.

Aktivita bude realizována v rámci pracovní náplně pracovníků Odboru životního prostředí, zemědělství a lesnictví Krajského úřadu Jihočeského kraje ve spolupráci s Ing. Jiřím Horákem Ph.D. z VEC – VŠB TU Ostrava a jeho týmem. Realizace aktivity (osobní náklady stávajících zaměstnanců a cestovní náklady) je financována prostřednictvím rozpočtu Jihočeského kraje.

Samotná akce „Smokeman zasahuje“ je financována prostřednictvím projektu *LIFE-IP SK AQ Improvement – Zlepšenie implementácie programov na zlepšenie kvality ovzdušia na Slovensku posilnením kapacít a kompetencií regionálnych a miestnych orgánov a podporou opatrení v oblasti kvality ovzdušia*, LIFE18 IPE/SK/000010.

3.4 Prioritizace opatření a kvalitativní odhad jejich dopad na kvalitu ovzduší

3.4.1 Rámcová prioritizace opatření

V této kapitole je provedena rámcová prioritizace opatření na základě jejich efektivity (příspěvku ke zlepšení kvality ovzduší) a možností jejich plnění s ohledem na cílové obce.

Uplatnitelnost všech opatření lze považovat za rovnocennou ve všech cílových obcích. Opatření se liší především svým příspěvkem ke zlepšení kvality ovzduší. V tomto ohledu je jednoznačně nejpřínosnější aktivita 3.3.2.2 *Administrace kotlíkových dotací pro domácnosti*, která zahrnuje fyzické náhrady kotlů, které jsou vždy spojeny se přímým, prokazatelným a dlouhodobým snížením negativního vlivu na kvalitu ovzduší.

Všechna další opatření lze považovat za podpurná, nezbytná a s plošným efektem, nicméně konkrétní efekt ke zlepšení kvality ovzduší u nich nelze odhadovat.

3.4.2 Kvalitativní odhad plánovaného zlepšení kvality ovzduší

Pro odhad plánovaného zlepšení kvality ovzduší lze využít výsledky snížení emisí dosažených díky realizaci dosavadních kotlíkových dotací. Tyto dotace nejsou zatím jako celek vyhodnoceny, nicméně na základě vyhodnocení prvních dvou výzev a odhadu efektu 3. výzvy lze uvažovat, že díky realizaci kotlíkových dotací došlo na území Jihočeského kraje k poklesu emisí PM₁₀ o cca 450 t/rok, k poklesu emisí SO₂ o cca 260 t/rok a k poklesu emisí benzo[*a*]pyrenu o cca 240 kg/rok.

S ohledem na očekávané počty budoucích projektů v rámci celé České republiky (z programu Nová zelená úsporám cca 100 tis. domácností a z Operačního programu Životní prostředí cca 50 tis. vyměněných kotlů) a s ohledem na dosud podpořené projekty, kdy Jihočeský kraj byl zastoupen cca 10 % na celkovém počtu vyměněných kotlů, lze uvažovat o tom, že výše uvedená snížení emisí budou opět dosažena a spíše překročena.

S uvedeným snížením emisí bude spojeno i zlepšení kvality ovzduší, byť s ohledem na fyzikální zákonitosti nelze toto zlepšení vyčíslit, neboť zde neexistuje žádná obecně platná závislost.



4. MANAŽERSKÝ SOUHRN

Ministerstvo životního prostředí aktualizovalo v roce 2020 Program zlepšování kvality ovzduší pro Zónu Jihozápad. Tento program byl vydán ve Věstníku Ministerstva životního prostředí dne 27. ledna 2021.

Program zlepšování kvality ovzduší pro Zónu Jihozápad dochází k závěru, že na území Jihočeského kraje budou v roce 2023 plněny všechny imisní limity s výjimkou imisního limitu pro benzo[*a*]pyren. K tomuto závěru dochází na základě modelového výpočtu, který zohledňuje již přijatá opatření na mezinárodní a národní úrovni.

Dle § 9 odstavce 4 zákona č. 201/2012 Sb., o ochraně ovzduší, ve znění pozdějších předpisů obec a kraj provádějí opatření, která jim byla uložena v příslušném programu zlepšování kvality ovzduší, v rámci svých možností tak, aby bylo imisního limitu dosaženo co nejdříve. Jihočeský kraj má povinnost vypracovat do 12 měsíců ode dne vyhlášení Programu zlepšování kvality ovzduší pro Zónu Jihozápad svůj časový plán provádění opatření.

Časový plán je zpracován pro období od okamžiku jeho přijetí až do konce roku 2024. Časový plán je zpracován s důrazem nejen na benzo[*a*]pyren, ale i na částice PM₁₀ a částice PM_{2,5}, neboť úroveň znečištění ovzduší těmito znečišťujícími látkami spolu úzce souvisí.

Intenzita navržených opatření zohledňuje i vývoj kvality ovzduší v posledních letech, kdy kvalita ovzduší dosahuje lepších parametrů, než z jakých bylo vycházeno při aktualizaci Programu zlepšování kvality ovzduší pro Zónu Jihozápad.

Aktuální program zlepšování kvality ovzduší pro Zónu Jihozápad ukládá pro Jihočeský kraj tato závazná opatření, která časový plán v detailu rozpracovává:

- PZKO_2020_1 Účinná kontrola plnění požadavků kladených na provozovatele spalovacích zdrojů zákonem o ochraně ovzduší
- PZKO_2020_2 Zvýšení povědomí provozovatelů o vlivu spalování pevných paliv na kvalitu ovzduší, významu správné údržby a obsluhy zdrojů a volby spalovaného paliva

Mezi nejzásadnější aktivity Jihočeského kraje bude patřit administrace tzv. kotlíkových dotací z Operačního programu Životní prostředí 2021+ pro domácnosti s celkově nižšími a podprůměrnými příjmy a zaštitění informační kampaně, která v průběhu dvou nejbližších let proběhne v šesti obcích s rozšířených působností, které jsou současně cílovými obcemi dle programu zlepšování kvality ovzduší.

Realizací všech uvedených opatření dojde prokazatelně ke zlepšení stavu ovzduší na území Jihočeského kraje, přičemž největší potenciál je spojen s náhradou kotlů v domácnostech.

Časový plán provádění opatření PZKO 2021 pro Jihočeský kraj - stručný přehled nových opatření

Název opatření dle PZKO	Způsob naplnění opatření			Náklady, zdroje financování	Termín splnění
	Dílčí opatření	Aktivita	Interní gesce		
Účinná kontrola plnění požadavků kladených na provozovatele spalovacích zdrojů zákonem o ochraně ovzduší	Ověření provedení a výsledků kontroly technického stavu a provozu spalovacích stacionárních zdrojů na pevná paliva dle § 17 odst. 1 písm. h) zákona o ochraně ovzduší	<p>Metodické vedení obecních úřadů s rozšířenou působností</p> <p>Obecní úřady obcí s rozšířenou působností budou v rámci pravidelných školících aktivit a ad hoc konzultací metodicky vedeni ohledně právně konformního způsobu provádění kontrolní činnosti.</p>	<i>Odbor životního prostředí, zemědělství a lesnictví Krajského úřadu Jihočeského kraje</i>	<i>osobní náklady stávajících zaměstnanců + náklady na cesty z krajského rozpočtu</i>	<i>průběžně</i>
	Finanční podpora	<p>Asistence při podání žádosti o dotaci na náhradu zdrojů vytápění domácností</p> <p>V případech, kdy fyzické osoby nejsou schopny získat dostatečné a přesné informace o postupu při vyřízení žádosti o dotaci z Operačního programu Životní prostředí, bude těmto osobám poskytnuta pomoc při podání žádosti o poskytnutí dotace a vypořádání přiznané dotace. Pomoc bude spočívat v poskytnutí relevantních informací. V případě NZÚ budou poskytnuty odkazy na stránky programu a kontakty na pracovníky SFŽP.</p>	<i>Odbor evropských záležitostí, Krajský úřad Jihočeského kraje</i>	<i>osobní náklady stávajících zaměstnanců + náklady na cesty z Operačního programu Životní prostředí 2021+, resp. v případě potřeby zčásti také prostřednictvím rozpočtu Jihočeského kraje</i>	<i>průběžně</i>
		<p>Administrace kotlíkových dotací pro domácnosti</p> <ul style="list-style-type: none"> - zjištění absorpční kapacity u potenciálních žadatelů - administrace tzv. kotlíkových dotací z prostředků OPŽP 2021+ pro domácnosti s celkově nižšími a podprůměrnými příjmy 	<i>Odbor evropských záležitostí, Krajský úřad Jihočeského kraje</i>	<i>osobní náklady stávajících zaměstnanců + náklady na cesty z Operačního programu Životní prostředí 2021+, resp. v případě potřeby zčásti také prostřednictvím rozpočtu Jihočeského kraje</i>	<i>do konce ledna 2022 oslovení potenciálních žadatelů průběžně</i>

		<p>Šíření informací o poskytovaných dotačních titulech</p> <p>Prostřednictvím webových stránek bude sdílána informace o nových dotačních programech pro náhradu zdrojů pro vytápění domácností. K OPŽP budou sdílány detailní informace k „předregistraci“ žadatelů a podávání žádostí.</p>	<p><i>Odbor evropských záležitostí, Krajský úřad Jihočeského kraje</i></p>	<p><i>osobní náklady stávajících zaměstnanců + náklady na cesty z Operačního programu Životní prostředí 2021+, resp. v případě potřeby zčásti také prostřednictvím rozpočtu Jihočeského kraje</i></p>	<p><i>průběžně</i></p>
<p>Zvýšení povědomí provozovatelů o vlivu spalování pevných paliv na kvalitu ovzduší, významu správné údržby a obsluhy zdrojů a volby spalovaného paliva</p>	<p>Osvěta směrem k domácnostem</p>	<p>Standardní průběžná osvěta</p> <p>V rámci této aktivity budou šířeny především informace poskytnuté Ministerstvem životního prostředí a informace vytvořené Krajským úřadem Jihočeského kraje o správném provozování zdrojů (na začátku každé topné sezóny). Distribuce těchto materiálů bude probíhat především prostřednictvím elektronické formy na webových stránkách kraje. Tyto materiály budou doprovázeny zjednodušenými informacemi o ukončení provozu vybrané skupiny spalovacích stacionárních zdrojů.</p>	<p><i>Odbor životního prostředí, zemědělství a lesnictví Krajského úřadu Jihočeského kraje</i></p>	<p><i>osobní náklady stávajících zaměstnanců + náklady na cesty z krajského rozpočtu</i></p>	<p><i>průběžně, zvýšená aktivita v r. 2022 a dále před zahájením každé topné sezóny</i></p>
		<p>Informační kampaň - edukační show „Smokeman zasahuje“</p> <p>Jihočeský kraj bude garantovat a zaštití uspořádání edukační interaktivní show zaměřené na vytápění domácností konané venku na volném prostranství ve vybraných šesti obcích s rozšířenou působností, které jsou současně cílovými obcemi dle PZKO, a to v tomto formátu:</p> <ul style="list-style-type: none"> • dopoledne dvakrát organizovaně pro školy (cca od 9:00 a od 11:00); • délka jednoho „vystoupení“ je cca 1 až 1,5 hodiny; • skupina cca 50 až 100 žáků (žáci by měli být ve stejné věkové úrovni max. rozdíl dvou tříd); • od 14:00 do 16:00 volná diskuze s kolemdoucími o jejich problémech s vytápěním. 	<p><i>Odbor životního prostředí, zemědělství a lesnictví Krajského úřadu Jihočeského kraje</i></p> <p><i>ve spolupráci s Ing. Jiřím Horákem Ph.D. z VEC – VŠB TU Ostrava a jeho týmem</i></p>	<p><i>osobní náklady stávajících zaměstnanců + LIFE-IP SK AQ Improvement – Zlepšenie implementácie programov na zlepšenie kvality ovzdušia na Slovensku posilnením kapacít a kompetencií regionálnych a miestnych orgánov a podporou opatrení v oblasti kvality ovzdušia, LIFE18 IPE/SK/000010</i></p>	<p><i>ČB 03.05.2022; PÍ 04.05.2022; STR 05.05.2022; TÁ 16.05.2023; SOB 17.05.2023; MIL 18.05.2023</i></p>