



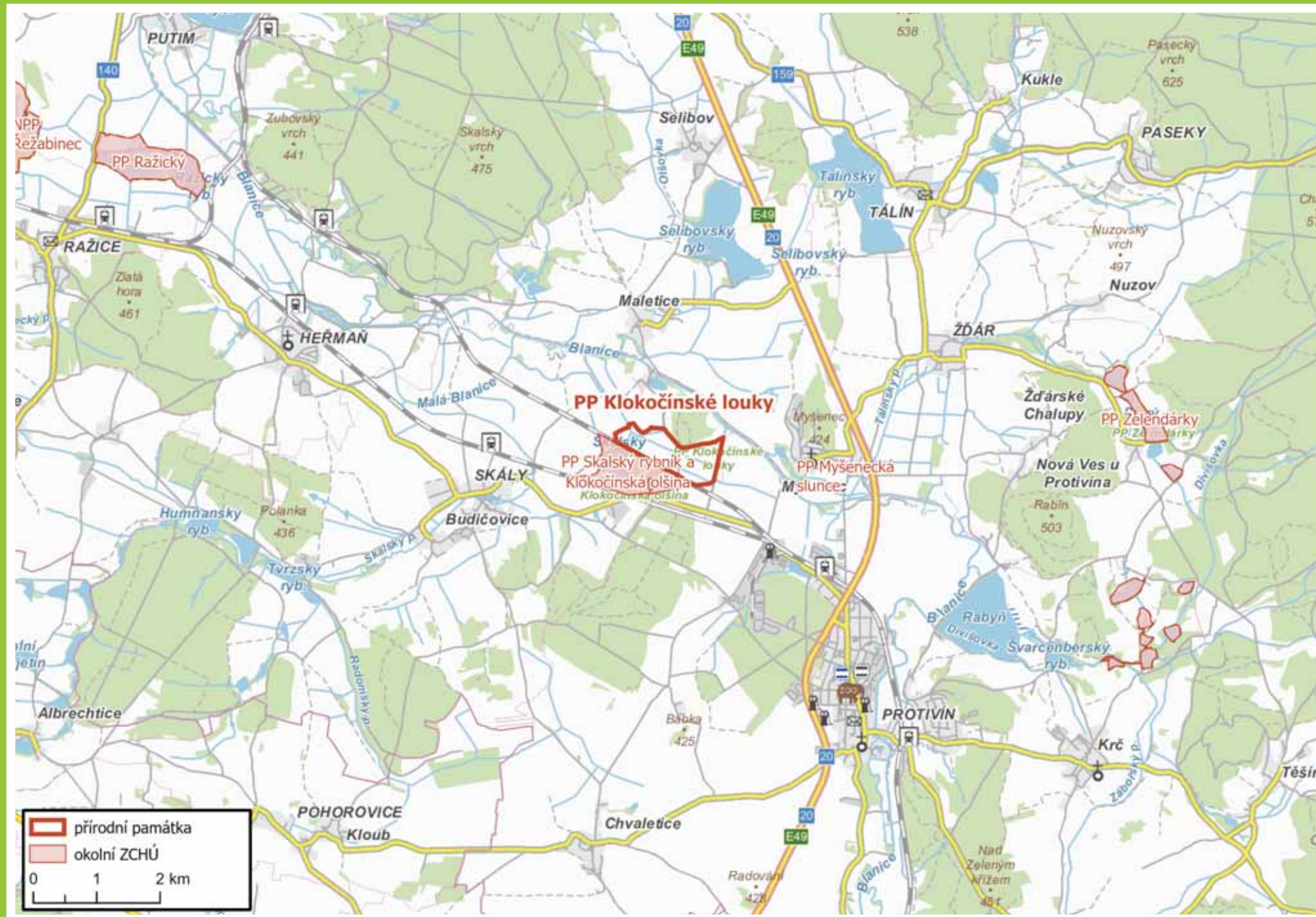
EVROPSKÁ UNIE  
Evropský fond pro regionální rozvoj  
Operační program Životní prostředí

Ministerstvo životního prostředí

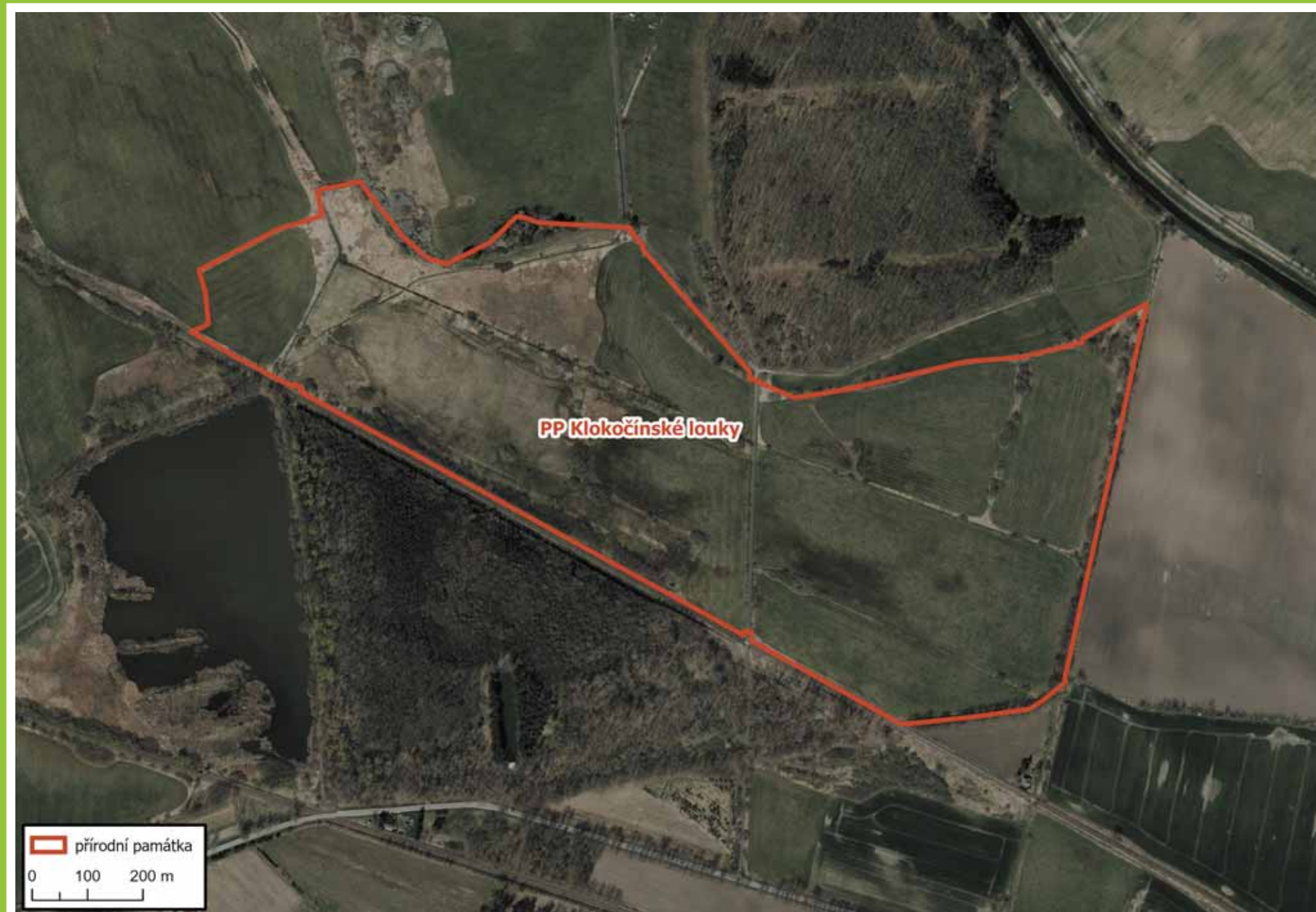
# Přírodní památka KLOKOČÍNSKÉ LOUKY

Evropsky významná lokalita

## MAPA OKOLÍ



## ORTOFOTO



## LETECKÝ SNÍMEK



Od roku 2009 je tato plocha evidovaná jako evropsky významná lokalita z důvodu ochrany zdejších bezkolencových luk. Pro zajištění ochrany evropsky významné lokality Klokočínské louky byla v roce 2021 vyhlášena stejnojmenná přírodní památka o rozloze 34,5 ha. Území se nachází z hlediska biogeografického členění v českobudějovickém bioregionu, z hlediska fyto geografického členění ve fyto geografickém okrese Českobudějovická pánev, v nadmořské výšce cca 375 m n. m. Nejzachovalejší luční porosty se rozprostírají v západní polovině území.

Bezkolencové louky odpovídají střídavě vlhkým loukám, na kterých se periodicky mění vodní režim – střídavě bývají zamokřené a střídavě vysychají. Toto náročné prostředí typické prudkými změnami vlhkosti půdy snesou jen rostlinné druhy, které se mu přizpůsobily. Bezkolencové nebo též moliniové louky dostaly jméno podle běžně přítomné trávy se jménem **bezkolenc modrý** (*Molinia caerulea*). Stébla této vysoké trsnaté trávy nemají na rozdíl od jiných trav kolénka, ale pouze zdánlivě, kolénka jsou totiž nahroučena dole na bázi stébla. Z dalších trav se v loukách vyskytují zejména **psárka luční** (*Alopecurus pratensis*), měkkoučká tráva **medyněk vlnatý** (*Holcus lanatus*), drobná a nenápadná **tomka vonná** (*Anthoxanthum odoratum*), jejíž vůně dodává senu charakteristickou vůni, a **metlice trsnatá** (*Deschampsia cespitosa*) s trsy tvrdých drsných listů a jemným květenstvím. Mezi charakteristické byliny bezkolencových luk patří **bukvice lékařská** (*Betonica officinalis*), hluchavkovitá rostlina nápadná v létě červenofialovým květenstvím, **řebříček bertram** (*Achillea ptarmica*) s drobnými úbory bílých květů nebo **čertkus luční** (*Succisa pratensis*), který v létě vykvétá nápadným kulovitým květenstvím modrofialové barvy. Z druhů méně nápadných můžete najít **svízel severní** (*Galium boreale*) s čárkovitými listy ve čtyřčetném přeslenu nebo mrkvovitou rostlinu **olešník kmínolistý** (*Selinum carvifolia*) s okolíkem bílých květů. V severozápadním cípu roste **srpice barvířská** (*Serratula tinctoria*), která se podobá pcháčům. Na vlhkých místech luk se vyskytuje **žlutucha lesklá** (*Thalictrum lucidum*), vysoká rostlina s bledě žlutými květy, a nenápadný bíle kvetoucí **ptačinec bahenní** (*Stellaria palustris*).

Na silněji zamokřených místech přecházejí bezkolencové louky ve vlhké pcháčové louky. V dubnu na nich žlutě svítí **blatouchy bahenní** (*Caltha palustris*). Typické druhy představují **pcháč bahenní** (*Cirsium palustre*), silně pichlavý „bodlák“ s červenofialovými květy, **kozlík dvoudomý** (*Valeriana dioica*) s narůžovělými kvítky nebo **suchopýr úzkolistý** (*Eriophorum angustifolium*) s chmýřem připomínajícím chomáčky vaty. Zvláště chráněný **prstnatec májový** (*Dactylorhiza majalis*) lokalitu v květnu zdobí nápadnými nachově červenými květenstvími.



prstnatec májový

V západní části v odvodňovacím kanálu vegetuje početná populace zvláště chráněného druhu **žebratka bahenní** (*Hottonia palustris*). Žebratka koření v bahně na dně příkopu. Její peřenosečné listy se podobají žebrům a daly rostlině její jméno. Zejména nekvetoucí rostliny tvoří na hladině velice hezké listové růžice čárkovitých úkrojků. Nad hladinu vystupuje dlouhý přímý stvol, který nese květenství něžných květů



žlutucha lesklá



žebratka bahenní

bílé nebo slabě narůžovělé barvy. Spolu se žebratkou roste ve vodě **bublinatka jižní** (*Utricularia australis*). Bublinatky jsou vodní masožravé rostliny s ponořenými prýty a listy členěnými na vláskovité úkrojky. Na listech se nacházejí četné lapací měchyřky o průměru 2–3 mm. Nasávají vodu s drobnou kořistí, kterou obažené trávicí enzymy rozpustí. Citronově žluté květy bublinatek s výrazným dolním korunním pyskem vykvétají na dlouhých stopkách nad vodou.

Na březích zavodňovacích kanálů roste zvláště chráněná **vrbina kytkokvětá** (*Lysimachia thysiflora*) se žlutými květy v úžlabních hroznech a mrkvovitá rostlina **rozpupek jízlivý** (*Cicuta virosa*), který patří mezi naše nejedovatější rostliny. Obsažené alkaloidy, například cicutoxin, dokážou poměrně rychle přivodit smrt.

Významná je také místní fauna motýlů, kterých bylo při inventarizačním průzkumu v roce 2019 zjištěno 245 druhů. Vzhledem k charakteru lokality převažují druhy vlhkých otevřených biotopů. Za ochránářsky nejvýznamnější můžeme označit drobnou populaci **pidalky vachtové** (*Orthonama vittata*). Vlhké části luk obývá početná populace **saranče mokřadní** (*Stethophyma grossum*).

Zvodnělé odvodňovací kanály znamenají vhodný biotop pro rozmnožování obojživelníků. Poměrně hojně se zde vyskytuje **čolek obecný** (*Lissotriton vulgaris*), vzácněji **čolek velký** (*Triturus cristatus*). Samci čolky nosí v období rozmnožování nápadný svatební šat, podle kterého je snadno rozlišíme. **Čolek obecný** má zelenavě hnědé boky s tmavými skvrnami a zvláště výrazným hřbetním hřebenem. **Čolek velký** je výrazně větší a zdobí ho mohutný, rozeklaný hřbetní a ocasní hřeben, oranžově a černě skvrnitá spodina těla a perleťový pruh na ocasu. Mimo období rozmnožování kožní hřeben samců mizí i zbarvení bývá méně okázalé. Ze zástupců žab můžeme jmenovat početnou populaci **kuňky obecné** (*Bombina orientalis*) s pestrým oranžovo-černým bířkem. Kuňka obecná je naší nejedovatější žabou a výstražným zbarvením břicha upozorňuje případné predátory právě na tuto skutečnost. Rovněž hojně žije na lokalitě **rosnička zelená** (*Hyla arborea*), drobná zelená žabka s kulatými přísavkami na prstech. Mnohdy se vyskytuje daleko od vody a pomocí přísavek se udrží na listech vegetace.



blatnice skvrnitá

Na její přítomnost nás obvykle upozorní její skřehotání, které zní na tak malého tvorečka překvapivě hlasitě. Ve vodnějším příkopu se rozmnožuje též **ropucha obecná** (*Bufo bufo*), známá hnědá zavalitá žába s bradavčitou kůží, která neskáče, ale raději pomalu leze, a **blatnice skvrnitá** (*Pelobates fuscus*), podobná ropuše, ale drobnější a se svislou zornicí.



bekasina otavní

Klokočínské louky jsou dále významné jako lokální refugium některých lučních ptačích druhů. Prokazatelně zde v počtu několika párů hnízdí **bekasina otavní** (*Gallinago gallinago*), hnědý pták velikosti kosa s nápadně dlouhým rovným zobákem a krátkými nohama. Ozývá se typickými mekvavými zvuky, které vydávají samci chvěním ocasních per zejména v ranních a podvečerních hodinách při střemhlavém letu, který předvádí během obletování teritoria. Při hledání potravy v mělké vodě a bahně bekasiny píchají do půdy svým dlouhým zobákem. Bekasina se řadí mezi bahňáky, tedy ptáky brodivého typu, kteří jsou vázaní na vodu a mokřady. Jelikož mokřady z naší přírody v posledních desetiletích téměř zmizely, zdejší lokalita patří k nejcennějším na Českobudějovicku. Při průzkumu v roce 2019 byl v navazující bývalé pastvině s olšinou pozorován jeden hnízdící pár **jeřába popelavého** (*Grus grus*) – toť velká vzácnost. V loukách si při lovu potravy vykračují **čáp bílý** (*Ciconia ciconia*) nebo o něco menší **volavka bílá** (*Ardea alba*). Hnízdí tu **slávik modráček střeoevropský** (*Luscinia svecica cyaneola*) se sytější modře zbarvenou hrudí a za potravou zalétá dravec **moták pochop** (*Circus aeruginosus*).



jeřáb popelavý

Fotografie:

Alexandra Čurnová: žebratka bahenní, žlutucha lesklá / Václav Šedivý: prstnatec májový / Libor Šejna, makov.cz: bekasina otavní / Jitka Štěrbová: blatnice skvrnitá /

Autor textu:

Zdeněk Tunka, birdphoto.cz: jeřáb popelavý

Mapové podklady:

EIA SERVIS s. r. o., U Malše 20, České Budějovice  
mapa okolí: podkladová mapa 1:100 000, © CEDA Maps a. s.; územně analytické podklady JČK, © Jihočeský kraj  
ortofoto: ortofoto ČR 2021, © ČÚZK; územně analytické podklady JČK, © Jihočeský kraj  
letecký snímek: archiv JČK, © Jihočeský kraj

Tento projekt je spolufinancován Evropskou unií – Evropským fondem pro regionální rozvoj v rámci Operačního programu Životní prostředí.



Jihočeský kraj

