



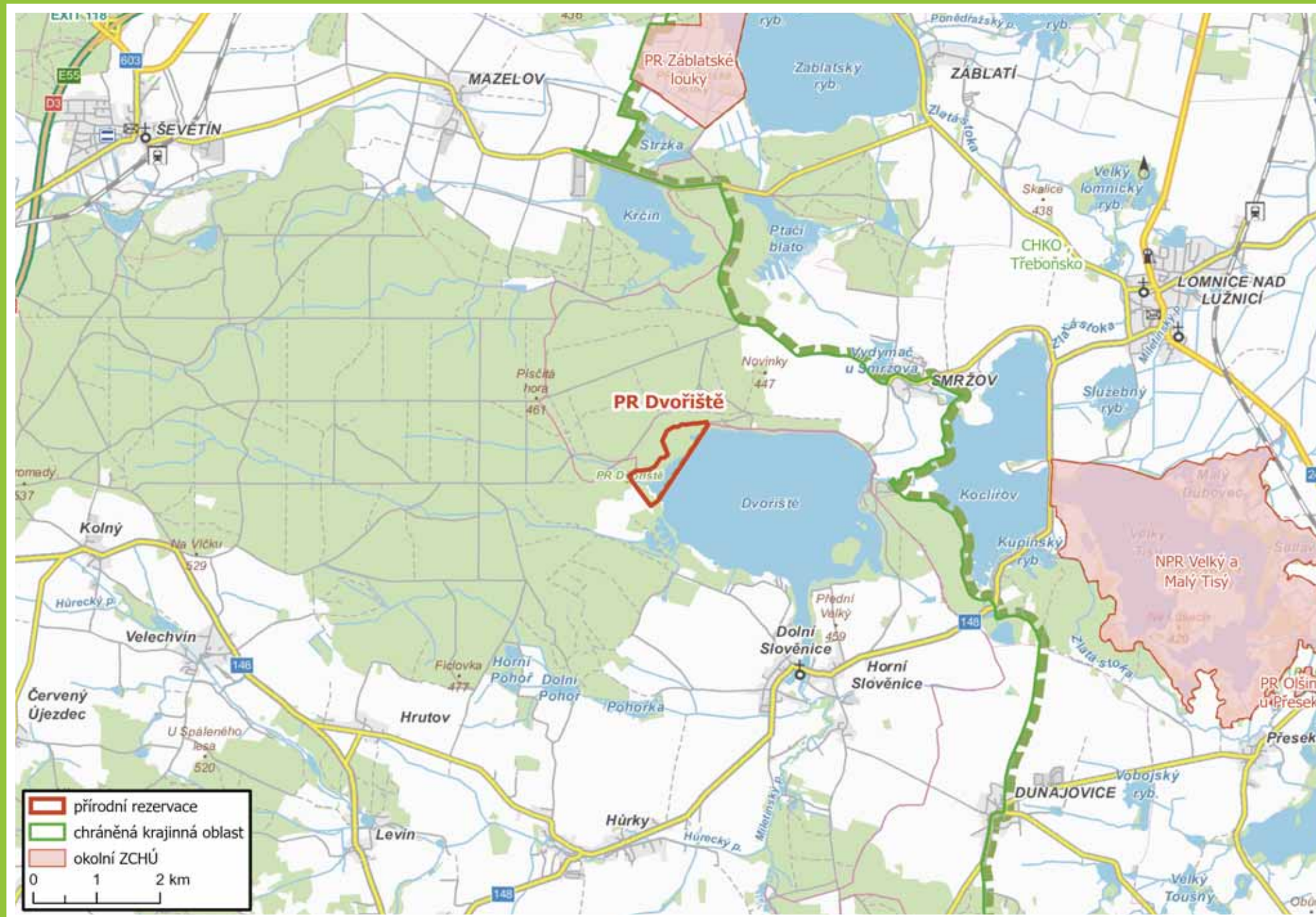
EVROPSKÁ UNIE  
Evropský fond pro regionální rozvoj  
Operační program Životní prostředí

Ministerstvo životního prostředí

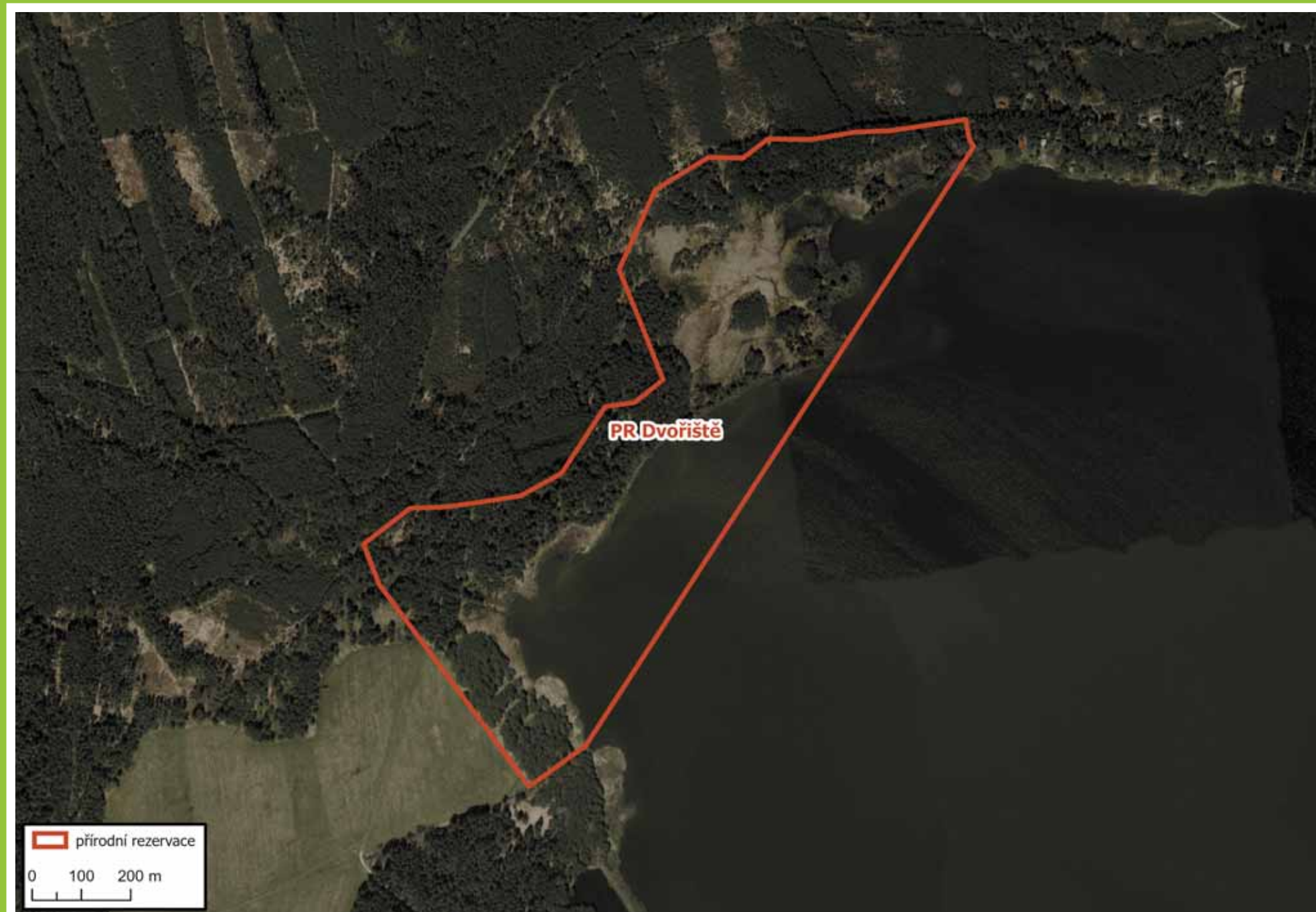
# Přírodní rezervace DVOŘIŠTĚ

Evropsky významná lokalita

## MAPA OKOLÍ



## ORTOFOTO



## LETECKÝ SNÍMEK



Od roku 2009 je zdejší území evidováno jako evropsky významná lokalita k ochraně přechodových rašeliníšť a tršavišť včetně vitální populace hrotnosemenky bílé. Národní ochranu lokality zajišťuje stejnojmenná přírodní rezervace o rozloze 26 ha, která byla poprvé vyhlášena v roce 1990 a aktuálně chrání rybníční litorál a navazující mokřadní biotopy včetně minerotrofního rašeliníště s výskytem unikátních druhů fauny a flory. Z hlediska biogeografického členění se území nachází v třeboňském bioregionu, z hlediska fyto-geografického členění v Třeboňské pánvi, v nadmořské výšce 432–435 m n. m.

Nejcennější centrální část rašeliníště se nachází v severovýchodní polovině rezervace mezi břehovými porosty rybníka a pásem borového lesa. Dominuje zde velmi vzácná rostlina **hrotnosemenka bílá** (*Rhynchospora alba*). Jedná se o zástupce čeledi šá-



hrotnosemenka bílá

chorovitých připomínající drobné sítny. Lodyha dosahuje výšky kolem 30 cm a nese úzké listy. V letním období kvete drobnými bílými květy. Na zdejších rašeliníštích roste ve velmi početné populaci. Spolu s ní se zde vyskytuje rovněž poměrně hojně **rosnatka okrouhlostá** (*Drosera rotundifolia*). Tato drobná masožravá



rosnatka okrouhlostá

rostlina má přizemní růžici stopkatých listů s okrouhlou čepelí, které hustě pokrývají červené chlupy s kapičkou na konci každého chloupku. Z růžice vyrůstají drobné bílé květy na dlouhém stvolu. Při dosednutí hmyzu kolem něj rosnatka dokáže svinout list a polapenou kořist rozložit trávicími enzymy. Roztroušeně na lokalitě roste další pozoruhodná rostlina, a to **pupečník obecný** (*Hydrocotyle vulgaris*). Tato malá vytrvalá rostlina s poléhavou lodyhu vytváří adventivními kořeny v lodyžních uzlinách. Pupečník kvete v letním období a jeho drobné nenápadné květy v hroznovitém květenství jsou bělavé až narůžovělé.

Typickou rostlinu rašeliníště představuje **suchopýr úzkolistý** (*Eriophorum angustifolium*) s převýslými klásky, které se po odkvětu změní v chomáčky bílých dlouhých chlupů a vyhlížejí jako chomáčky vaty. Hojná je zde výtrusná rostlina **přeslička poříční** (*Equisetum fluviatile*). Vyrůstá na jaře nevětvenými lodyhami a při utržení překvapí velkou dutinou uvnitř. V jarním období lokalitu zdobí velmi pěkný prvek **violka bahenní** (*Viola palustris*) s nevonícím bledě fialovým květem. Běžně jsou v území zastoupeny ostrice, z drobných druhů zejména **ostrice obecná** (*Carex nigra*), **o. šedavá** (*C. canescens*) nebo **o. ježatá** (*C. echinata*), ze vzrůstnějších druhů pak **o. zobánkatá** (*C. rostrata*).

Při okrajích rašeliníště přebírá dominanci nápadná vysoká trsnatá tráva **bezkoleneček modrý** (*Molinia caerulea*), jejíž dlouhá stébla jsou vyztužena kolénky spíše jen v bazální části. V mokřadech kolem rašeliníště, ale také v litorálu rybníka a pod vrbinami roztroušeně roste zákonem chráněná **vrbina kytkokvětá** (*Lysimachia thysiflora*), která kvete v květnu žlutými květy v hustých hrozních. Celkem hojně se v území vyskytuje **mochna bahenní** (*Comarum palustre*) s tmavě červenými pravidelnými květy. Vzácně se na několika



mochna bahenní

místech v rezervaci objevuje **všivec lesní** (*Pedicularis sylvatica*). Jedná se o poloparazitickou rostlinu typickou červenofialovým květem s nafouklým kalichem. Toky a mělké tůňky obsadila **bublínatka jižní** (*Utricularia australis*), vodní masožravá rostlina s ponořenými prýty a listy členěnými na vláskovité úkrojky. Na listech se nacházejí četné lapací měchyřky o průměru 2–3 mm. Nasávají vodu s drobnou kořistí, kterou ob-

sažené trávicí enzymy rozpustí. Citronově žluté květy bublínatek s výrazným dolním korunním pyskem vykvétají na dlouhých stopkách nad vodou.

Zajímavá a poměrně bohatá je zdejší fauna bezobratlých živočichů. Ze zvláště chráněných druhů brouků je doložen **střevlík polní** (*Carabus arvensis*), velký tmavý kovově lesklý brouk a predátor hmyzí říše, nebo **krasec měďák** (*Chalcophora mariana*), rovněž velký, šedo-měděný brouk, jehož vývoj probíhá v trouchu borovic. Při průzkumu váček bylo na rybníku v minulosti zjištěno přes 25 různých druhů, aktuálně můžeme na lokalitě vidět poletovat třeba **šidélko malé** (*Ischnura pumilio*).



Z ocasatých obojživelníků území obývá **čolek obecný** (*Triturus vulgaris*), nejběžnější z našich čolek. Sameček je větší, světle a tmavě pruhovaný, v době svatebního šatu má vysoký zvlněný hřeben po celé délce těla, zatímco samička bývá menší a nenápadně hnědá. Páření čolek probíhá na jaře ve vodě. Samička klade na vodní rostliny vajíčka, z nichž se líhnou larvy podobné pulcům žab, akorát mají navíc vnější keříčkovité žábry. Dospělci po období páření opouštějí vodu a žijí v mechu a půdě, kde se živí drobnými bezobratlými živočichy. Vodní prostředí v době rozmnožování vyhledává také **ropucha obecná** (*Bufo bufo*), hnědá zavalitá žába s bradavičnatou kůží. Sameček se při páření samičky pevně drží a brání ji před ostatními samci. Může se stát, že samičku objímá příliš mnoho samečků a utopí ji. Pokud páření dobře dopadne, samička vypustí rosolovitou šňůru s vajíčky, z nichž se vylíhnou černí pulci. Rybník obývá populace **skokanů zelených** (*Pelophylax esculentus*). Zelení skokani jsou vodní žaby, které tráví čas i coby dospělí jedinci ve vodním prostředí nebo na březích, odkud při vyrušení hbitě naskáčou zpátky do vody.

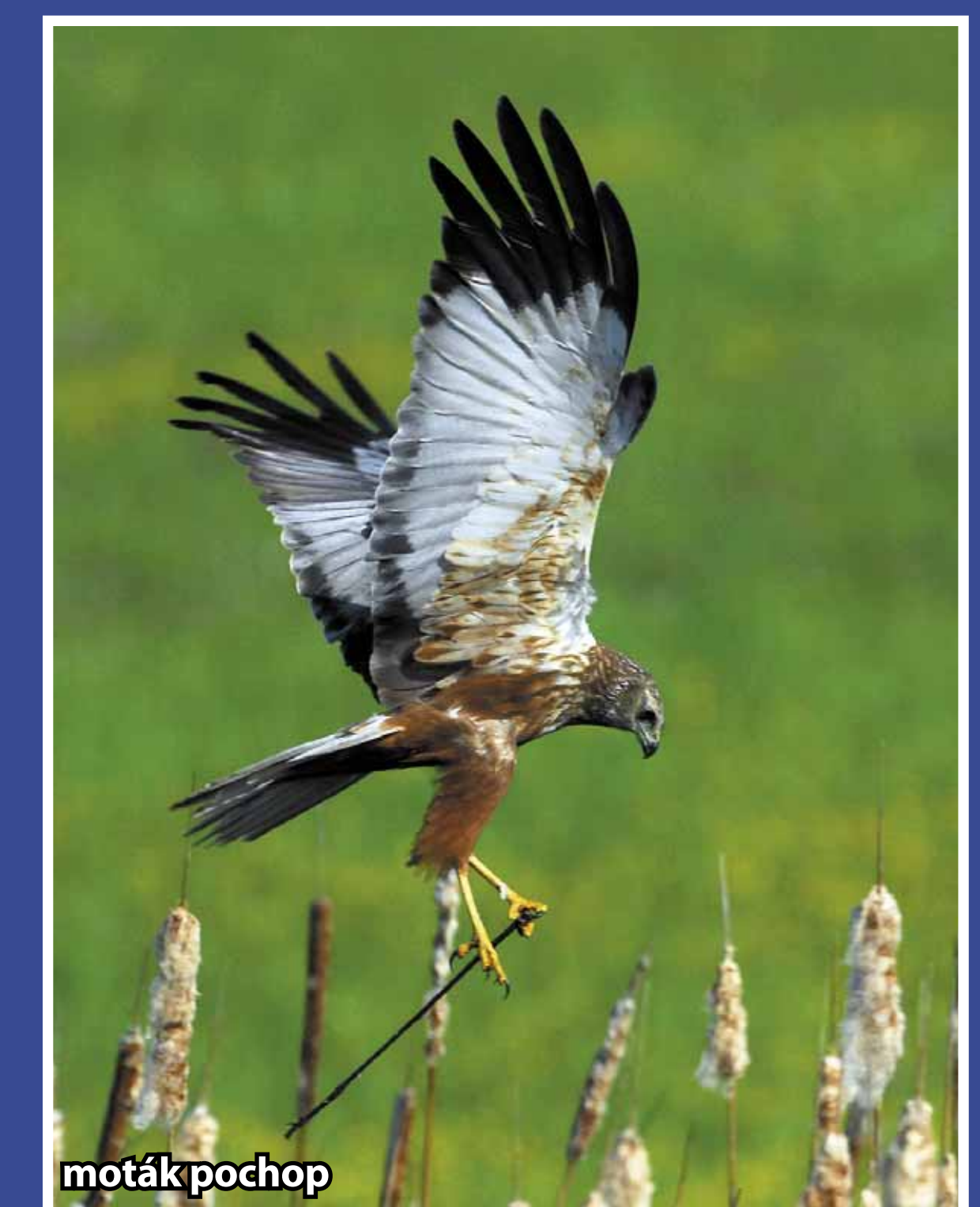
Na rybníku se zdržují vodní ptáci, nejčastěji **kachna divoká** (*Anas platyrhynchos*) a **polák chocholačka** (*Aythya fuligula*). Ze vzácnějších druhů kachen je odtud recentně doložena **kopiivka obecná** (*Anas*



potápka roháč

strepera). Na rybníce hnízdí také několik párů zvláště chráněného druhu **potápka roháč** (*Podiceps cristatus*), který je nápadný svými tmavými límcovými pery. Roháči zaujmou i svými svatebními tanci, při nichž se samci a samice navzájem uklánějí a ukazují svému protějšku kusy vodních rostlin, pro které se potápí pod vodní hladinou a které později slouží jako materiál pro stavbu hnízda. Roháči tvoří monogamní páry a živí se zejména menšími rybami, které loví pod vodou. Na okraji rybníka se pomalu prochází nebo postávají volavky. Číhají na drobné rybky pod hladinou, které loví rychlým pohybem dlouhého špičatého zobáku. Zdejší rybník navštěvuje šedě zbarvená **volavka popelavá** (*Ardea cinerea*) i sněhobílá **volavka bílá** (*Ardea alba*). Střelhibitě nad hladinou prolétá **rybák obecný** (*Sterna hirundo*), bílý pták podobný rackovi, ale na rozdíl od racka s nápadně vykrojeným ocasem.

Z dravců ve zdejší mokřadní vegetaci hnízdí chráněný **moták pochop** (*Circus aeruginosus*), velký dravec s dlouhými a poměrně úzkými křídly, pro kterého je charakteristický kymácvitý let, při němž ptáci často mění výšku a směr. Od popsaného způsobu letu je odvozeno jméno dravce, neboť jeho let připomíná bezcílné motání v prostoru. Občas sem za potravou zaletí mnohem větší dravec než moták pochop, a sice **orel mořský** (*Haliaeetus albicilla*).



moták pochop

Fotografie: Alexandra Čurnová: hrotnosemenka bílá, rosnatka okrouhlostá, mochna bahenní / Zdeněk Hanč, fotohanc.com: krasec měďák / Lubomír Hlášek, hlasek.com: moták pochop / Martin Mecnarowski, photomecan.eu: potápka roháč  
Autor textu: EIA SERVIS s. r. o., U Malše 20, České Budějovice  
Mapové podklady: mapa okolí: podkladová mapa 1:100 000, © CEDA Maps a. s.; územně analytické podklady JČK, © Jihočeský kraj  
ortofoto: ortofoto ČR 2021, © ČÚZK; územně analytické podklady JČK, © Jihočeský kraj  
letecký snímek: archiv JČK, © Jihočeský kraj

Tento projekt je spolufinancován Evropskou unií – Evropským fondem pro regionální rozvoj v rámci Operačního programu Životní prostředí.