



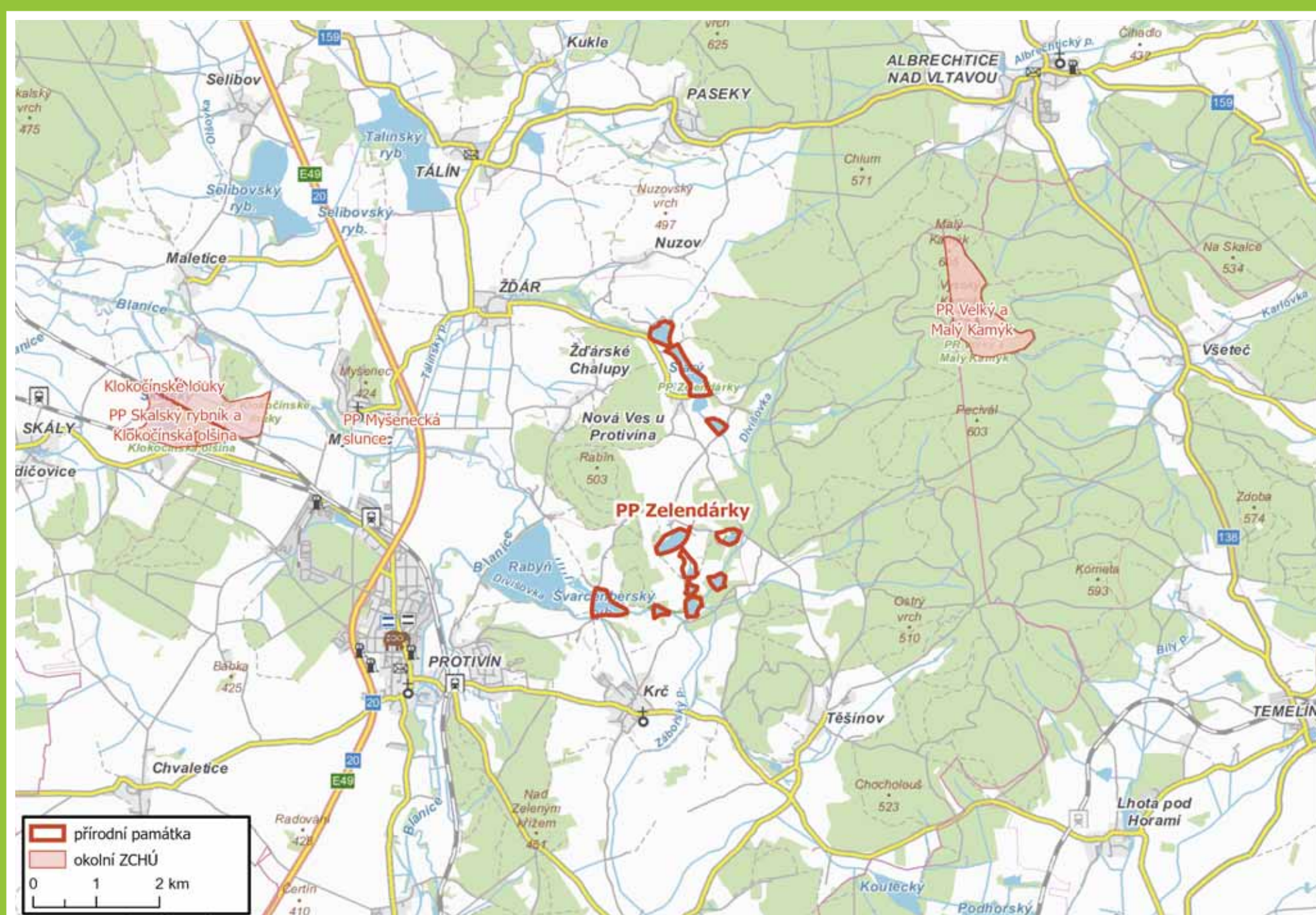
EVROPSKÁ UNIE
Evropský fond pro regionální rozvoj
Operační program Životní prostředí

Ministerstvo životního prostředí

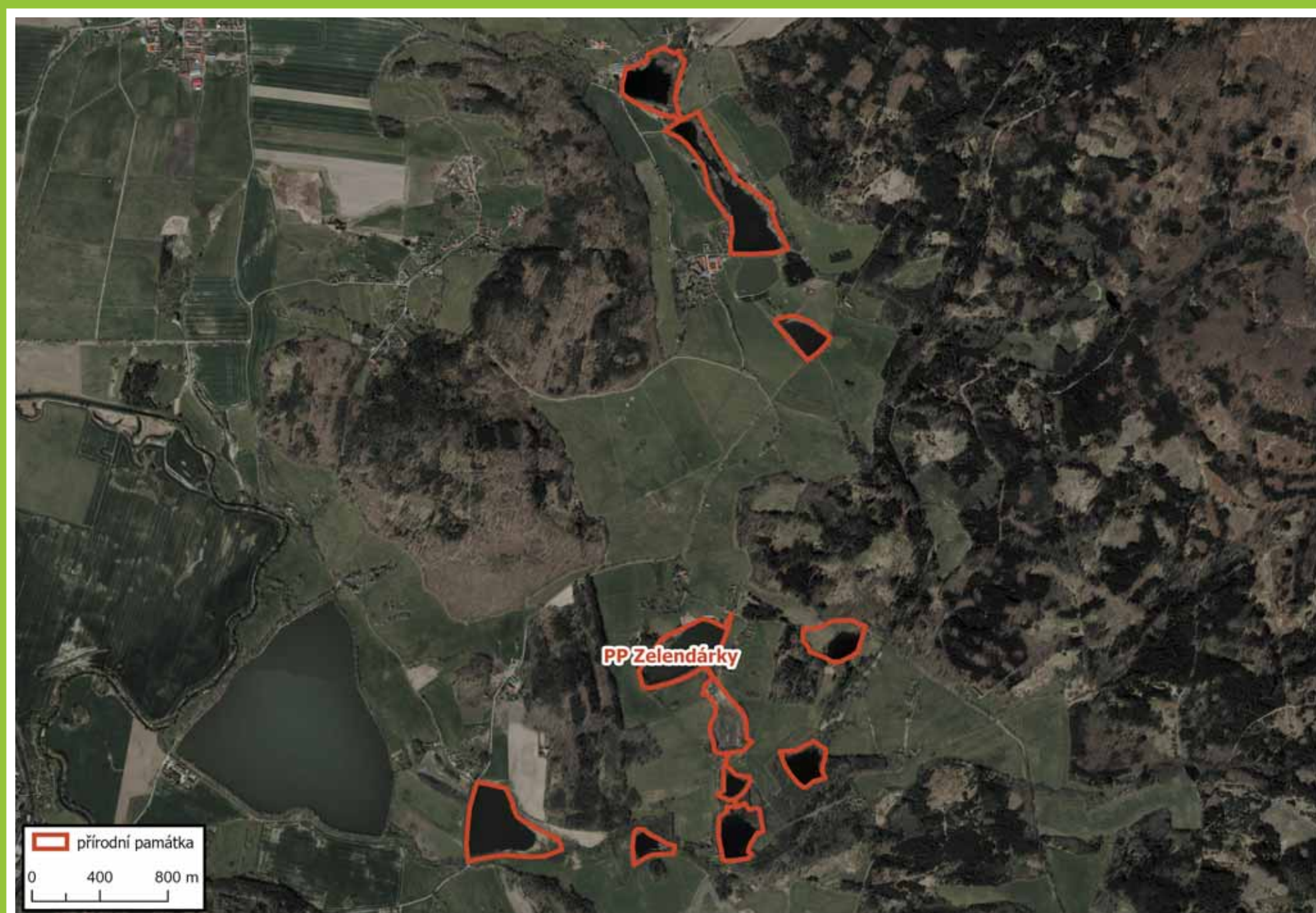
Přírodní památka ZELENDÁRKY

Evropsky významná lokalita

MAPA OKOLÍ



ORTOFOTO



LETECKÝ SNÍMEK



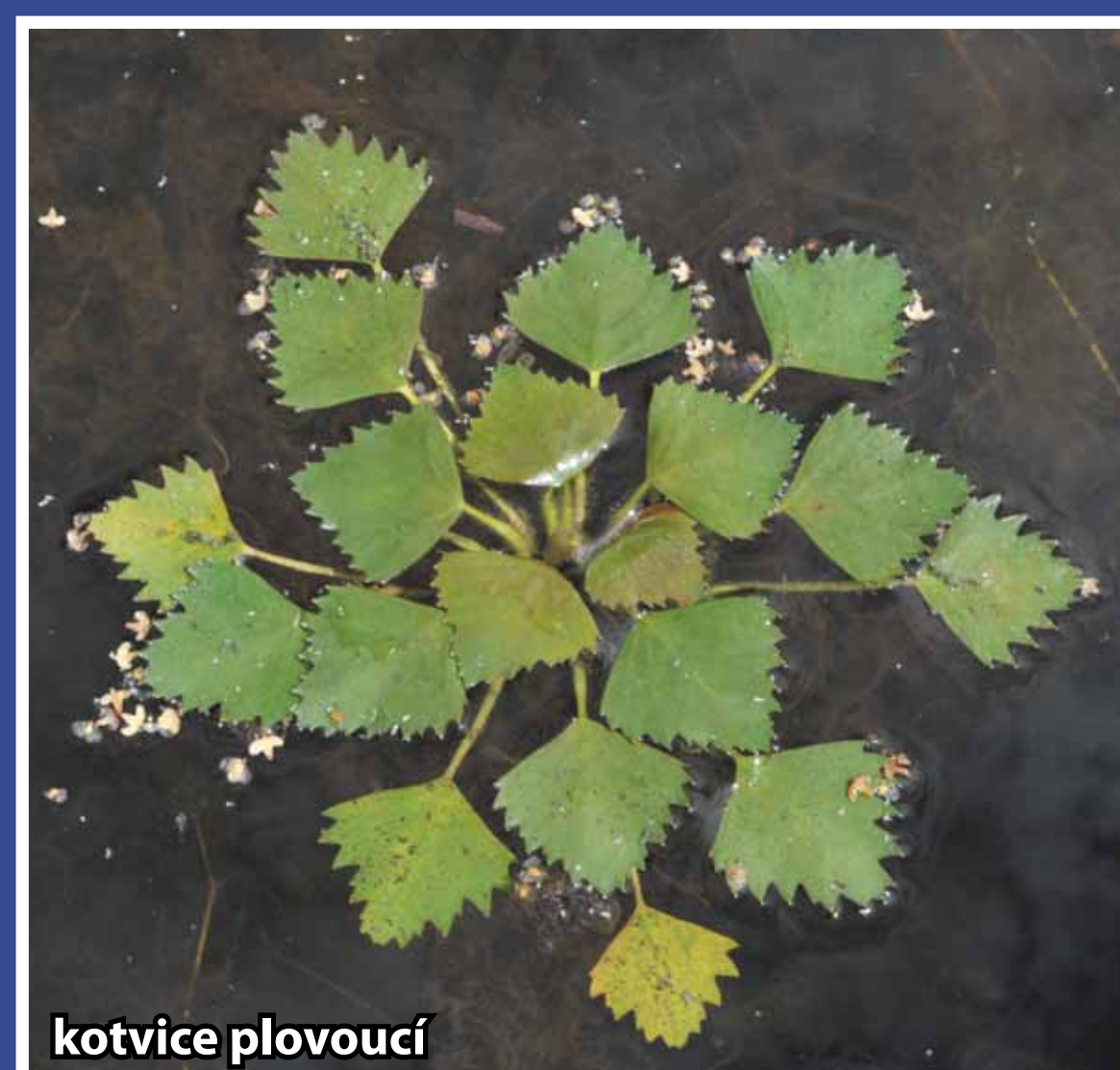
Od roku 2009 je zdejší komplex rybníků evidovaný jako evropsky významná lokalita k ochraně méně úživných vod i vod přirozeně bohatých na živiny s vegetací obnažených den rybníků a vodními makrofyty. Národní ochranu této evropsky významné lokality zajišťuje stejnojmenná přírodní památka o rozloze přes 38 ha, která byla zřízena poprvé v roce 1985 a aktuálně chrání soustavu 11 rybníků s výskytem chráněných vodních rostlin, živočichů i kvalitních břehových porostů. Jednotlivé rybníky se jmenují Švarcenberský, Zukáček, Mlýnský u Krče, Uchcánek, Čejka, Starý a Nový u Krče, Na Rejčovských, Kolářů, Starý a Skopec.

Některé z rybníků, zejména Skopec, Starý, Nový a Starý u Krče, mají kvalitně vyvinuté lemy pobřežních rákosin. Tvoří je mohutné trávy **rákos obecný** (*Phragmites australis*), **zblochan vodní** (*Glyceria maxima*), **chrastice rákosovitá** (*Phalaris arundinacea*) a dva druhy orobince, kterým se lidově říká „doutníky“, a to **orobinec úzkolistý** (*Typha angustifolia*) a **orobinec široolistý** (*Typha latifolia*). Litorální travní porosty doprovází i barevné kvetoucí rostliny jako **kosatec žlutý** (*Iris pseudacorus*) nebo vysoká **vrbovka chlupatá** (*Epilobium hirsutum*) s velkými sytě růžovými květy. Ojedinelé rostou v pobřežní vegetaci i poměrně raritní rostliny, například u rybníka Na Rejčovských se vyskytuje vzácná **skřipina kořenující** (*Scirpus radicans*), která na rozdíl od mnohem častější **skřipiny lesní** (*Scirpus sylvaticus*) tvoří nadzemní kořenující výběžky. Pod rybníkem Zukáček můžete narazit na běžný **zevar vzpřímený** (*Sparganium erectum*), kdežto u rybníka Na Rejčovských roste vzácnější drobnější a nevětvený **zevar jednoduchý** (*Sparganium emersum*). Květenství obou z nich vypadají jako ježaté hlavičky. Na okraji vodní plochy rybníků Čejka, Uchcánek, Mlýnský u Krče a Zukáček se v litorálu uplatňuje **vrbina kytkokvětá** (*Lysimachia thyrsiflora*), která bývá v květnu nápadná svým výrazně žlutým květenstvím.



vrbina kytkokvětá

Na několika rybnících, hlavně na rybníce Starý (u Nové Vsi u Protivína), ale i na Starém a Novém u Krče a Na Rejčovských je významně vyvinutá vegetace vodních makrofyt. Ve vodě můžete narazit na podvodní lodvyhy **růžkatce ostnitého** (*Ceratophyllum demersum*) nebo na úzkolisté **rdesty a rdestíky – rdest maličký** (*Potamogeton pusillus*), **rdest vláskovitý** (*Potamogeton trichoides*) a **rdestík hřebenitý** (*Stuckenia pectinata*). Porost bílých květů se žlutou skvrnou na hladině patří **lakušníku štítnatému** (*Batrachium aquatile*).



kotvice plovoucí

V některých rybnících přežívá větší populace masožravé rostliny **bublinatky jižní** (*Utricularia australis*) s krásným citrónově žlutým květem na dlouhé stopce nad hladinou. Na rybníce Starý bují poměrně rozsáhlý porost **kotvice plovoucí** (*Trapa natans*), chráněné vodní rostliny s plovoucí růžicí listů a bílými květy. Asi nejzajímavější část kotvice představují plody ve tvaru rohatých oříšků, které připomínají kotvu.

Na okraji přírodní památky, například nad nátokovou částí rybníka Nový u Krče nebo u rybníka Na Rejčovských, se zachovaly zbytky střídavě vlhkých luk. V jamním spektru určitě zaujme **prstnatec májový** (*Dactylorhiza majalis*) s hustým květenstvím červenofialových květů. Z typických druhů tu roste třeba **svízel severní** (*Galium boreale*) s listy ve čtyřčetném přeslenu a drobnými bílými květy, **bukvice lékářská** (*Betonica officinalis*) s růžovočervenými pyskatými květy, **krvavec toten** (*Sanguisorba officinalis*) s karmínově červenými květy v hustém klasu nebo **čertkus luční** (*Succisa pratensis*) s hlávkami modrofialových květů, které se objevují až v pozdějším létě. Za zdejší vzácnost platí **hadí mord nízký** (*Scorzonera humilis*) se žlutým úbořem.

Různá intenzita rybařského využívání jednotlivých rybníků se odráží na stavu populace obojživelníků, která se rybník od rybníku liší velikostí i zastoupením druhů. Z ocasatých obojživelníků obývá zdejší území běžný **čolek obecný** (*Triturus vulgaris*), vzácně byl nalezen



bukvice lékářská



čertkus luční

i méně častý **čolek velký** (*Triturus cristatus*). V době rozmnožování zdobí samce čolků typický svatební šat se hřbetním lemem a výrazným zbarvením. Z žab žije v území početná populace **kuňky obecné** (*Bombina orientalis*), nevelké žáby s oranžovo-černé skvrnitým bříškem. Jedná se o naši nejedovatější žabu. Kuňka v případě ohrožení vylučuje z kožních žláz toxický sekret, který dráždí i lidskou kůži. Hojně se zde objevuje rovněž **ropucha obecná** (*Bufo bufo*), zavalitá krátkonohá žába s fazolovitou jedovou žlázou za okem a s vodorovnou zornicí, nebo podobná **blatnice skvrnitá** (*Pelobates fuscus*), která se od ropuchy liší mimo jiné svislou zornicí. Na vhodných lokalitách dosahuje vysoké početnosti **rosnička zelená** (*Hyla arborea*), drobná žabka s kulatými přísavkami na prstech. Všechny rybníky obývají zástupci tzv. „zelených skokanů“. Průzkum doložil výskyt všech tří druhů, tedy **skokana zeleného** (*Pelophylax esculentus*), **s. skřehotavého** (*P. ridibundus*) a **s. krátkonohého** (*P. lessonae*). Rybníky k rozmnožování využívají i zástupci tzv. „hnědých skokanů“, zde konkrétně **skokan štíhlý** (*Rana dalmatina*) a **skokan hnědý** (*Rana temporaria*).



kuňka obecná



blatnice skvrnitá



chřástal vodní



moták pochop

Na rybnících se vyskytuje také zástupce plazů – **užovka obojková** (*Natrix natrix*). Tento šedě zbarvený had se žlutými pálměsíčitými skvrnami za hlavou výborně plave a ve vodě i loví, například žáby a pulce, plže nebo hmyz.

Území přírodní památky znamená domov pro asi 70 druhů ptáků. V litorálu rybníků hnízdí tmavě zbarvená **potápka malá** (*Tachybaptus ruficollis*), která se dokáže bleskurychle potopit pod vodní hladinu, a nenápadná kachna **kopřivka obecná** (*Anas strepera*). V přibřežních porostech žije skrytým způsobem života **chřástal vodní** (*Rallus aquaticus*), hnědý pták velikosti kosa s dlouhým červeným zobákem. Jeho přítomnost prozradí jen hlas samce v době hnízdění, který připomíná kvíčení prasete. V mokřadní vegetaci hnízdí také dravec **moták pochop** (*Circus aeruginosus*) s dlouhými a poměrně úzkými křídly, který létá typickým kymácivým způsobem a méně často výšku i směr letu. Nad hladinou se občas modře zaleskne **ledňáček říční** (*Alcedo atthis*) na lovu malých rybek. Ve stromořadí starých dubů na hrázi rybníků Starý a Nový u Krčepobývá **lejsek šedý** (*Muscicapa pastriata*) a exotická kráska **žluva hajní** (*Oriolus oriolus*), jejíž samci mají kontrastní žlutočerné zbarvení.

Přírodní památka je mimořádně zajímavá výskytem netopýrů, kteří území využívají jako potravní stanoviště. Při průzkumu bylo doloženo šest druhů, a to hojně **netopýr vodní** (*Myotis daubentonii*) a **netopýr rezavý** (*Nyctalus noctula*), vzácněji **netopýr hvízdavý** (*Pipistrellus pipistrellus*), **netopýr parkový** (*Pipistrellus nathusii*), **netopýr večerní** (*Eptesicus serotinus*) a **netopýr stromový** (*Nyctalus leisleri*).

Fotografie:

Alexandra Čurnová: bukvice lékářská, čertkus luční, kotvice plovoucí, vrbina kytkokvětá / Ivan Dudáček, ptaci.net: chřástal vodní / Zdeněk Hanč, ftohanc.com: kuňka obecná / Lubomír Hlášek, hlasek.com: moták pochop / Jitka Štěrbová: blatnice skvrnitá

Autor textu:

EIA SERVIS s. r. o., U Malše 20, České Budějovice

Mapové podklady:

mapa okolí: podkladová mapa 1:100 000, © CEDA Maps a. s.; územně analytické podklady JČK, © Jihočeský kraj
ortofoto: ortofoto ČR 2021, © ČÚZK; územně analytické podklady JČK, © Jihočeský kraj
letecký snímek: archiv JČK, © Jihočeský kraj

Tento projekt je spolufinancován Evropskou unií – Evropským fondem pro regionální rozvoj v rámci Operačního programu Životní prostředí.



Jihočeský kraj

