



EVROPSKÁ UNIE
Evropský fond pro regionální rozvoj
Operační program Životní prostředí

Ministerstvo životního prostředí

Přírodní památka

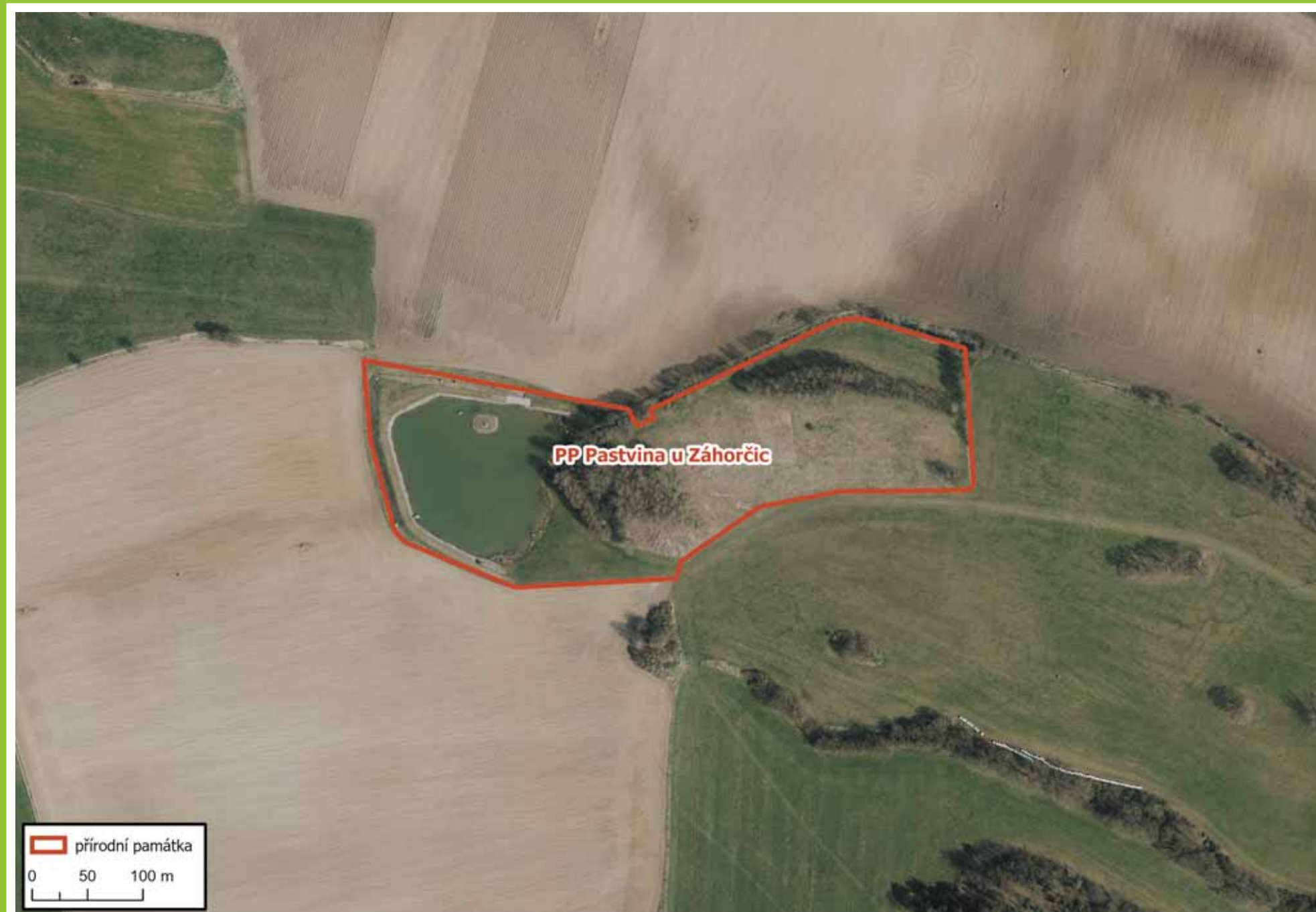
PASTVINA U ZAHORČIC

Evropsky významná lokalita

MAPA OKOLÍ



ORTOFOTO

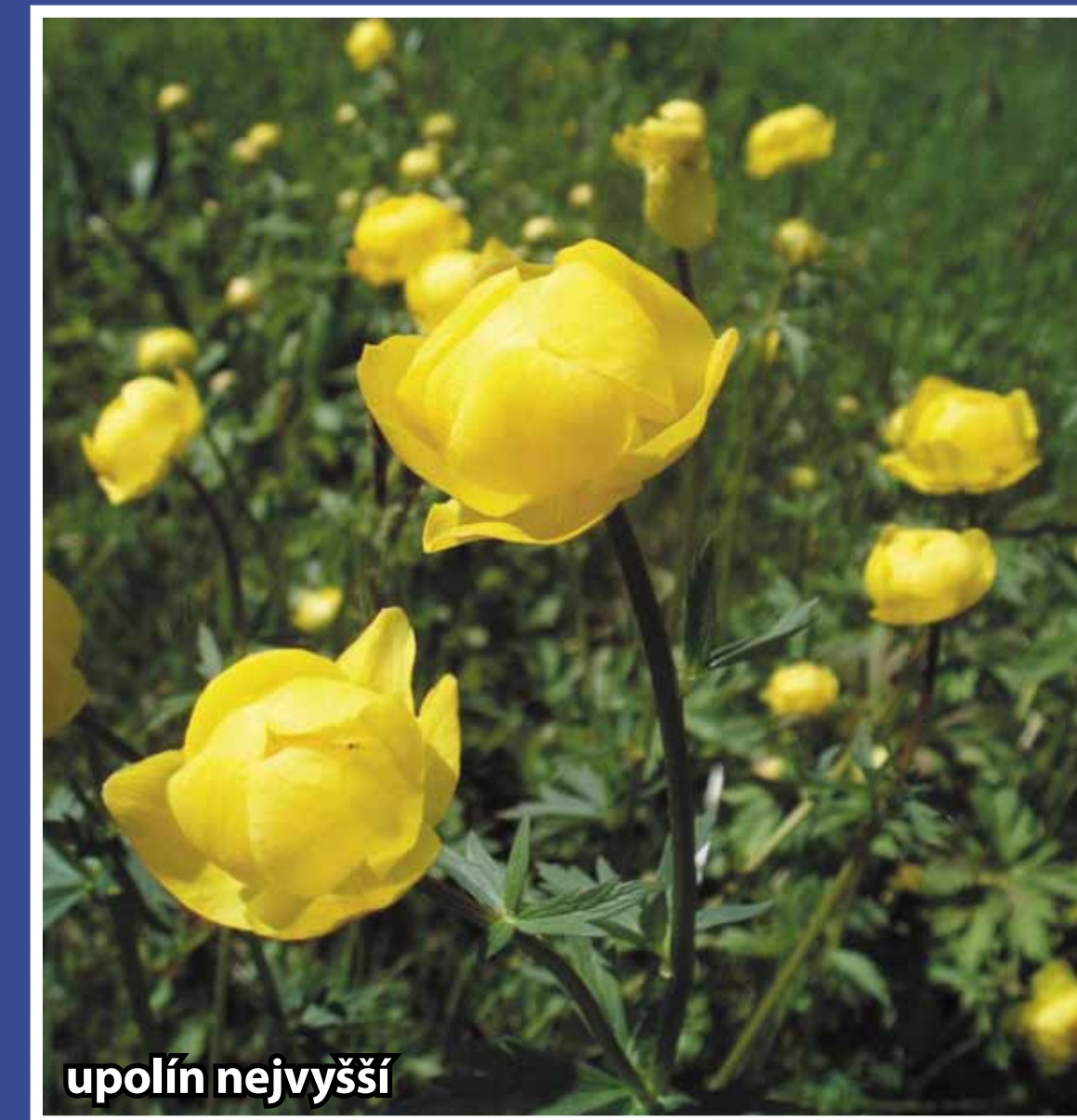


LETECKÝ SNÍMEK



Od roku 2009 je zdejší pastvina evidovaná jako evropsky významná lokalita k ochraně bezkolencových luk. Národní ochranu této evropsky významné lokality zajišťuje stejnojmenná přírodní památka o rozloze 3,5 ha, která byla zřízena poprvé v roce 1985 a aktuálně chrání komplex střídavě vlhkých pastvin s výskytem vzácných a ohrožených druhů rostlin a živočichů. Území leží z hlediska biogeografického členění v blatenském bioregionu, z hlediska fyto geografického členění ve fyto geografickém podokrese Blatensko v nadmořské výšce cca 488–490 m n. m.

Střídavě vlhká bezkolencová louka (svaz *Molinion*) se zachovala uprostřed rozsáhlých meliorovaných ploch. Jméno formaci propůjčila nápadná vysoká trsnatá tráva **bezkolencec modrý** (*Molinia caerulea*), jejíž dlouhá stébla jsou vyztužena kolénky pouze v bazální části. Zdejší louka je floristicky neobyčejně bohatá a obsahuje skoro celé spektrum rostlin typických pro rostlinné společenstvo bezkolencových luk. V jarním aspektu vyniká nápadný **krvavec toten** (*Sanguisorba officinalis*) s karmínově červenými květy v hustém květenství,

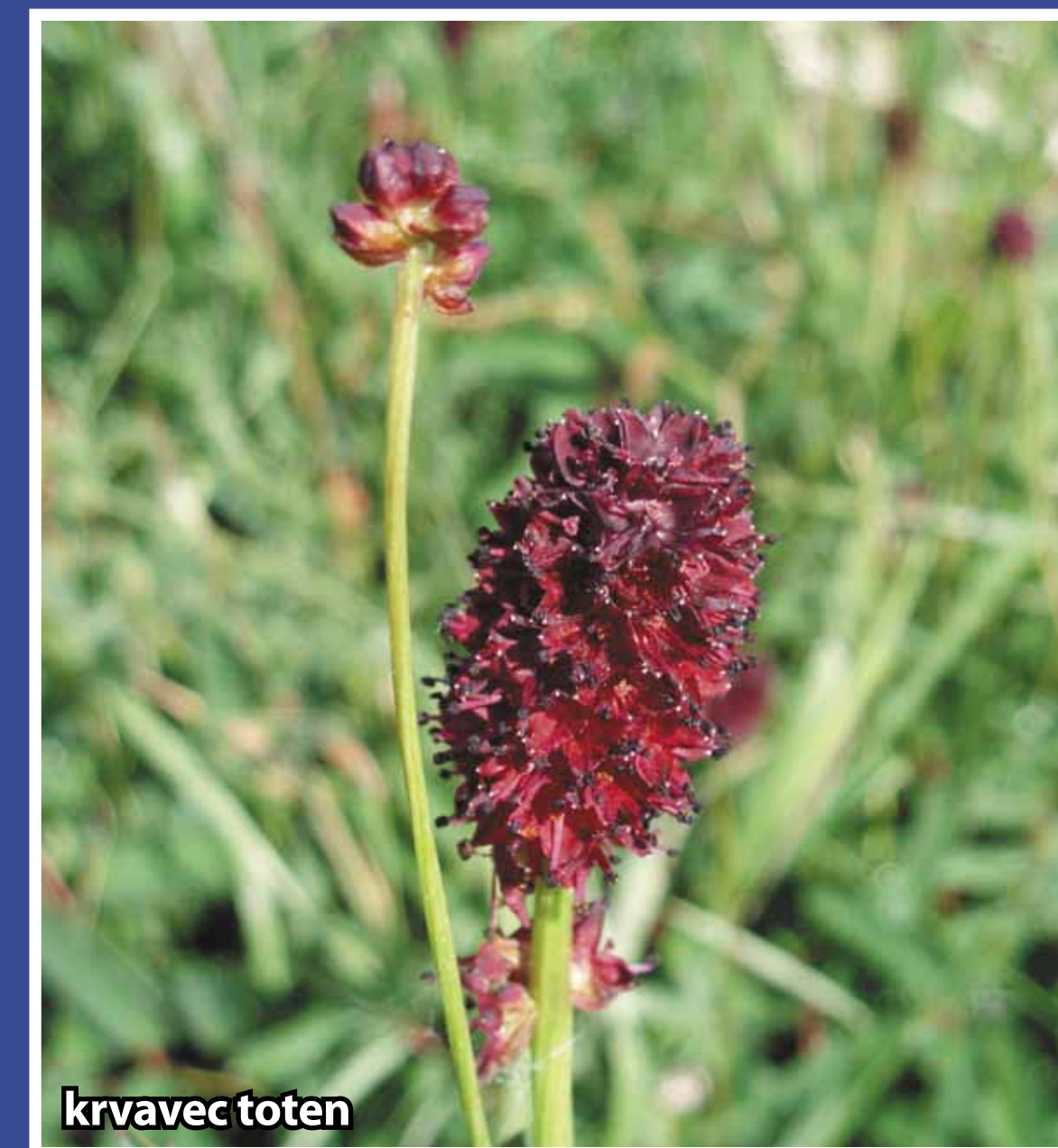


upolín nejvyšší



hořec hořepník

ně ohrožený **hladiš pruský** (*Laserpitium prutenicum*). Hojně se objevuje **kozlík dvoudomý** (*Valeriana dioica*) s vrcholovým květenstvím drobných bílých nebo narůžovělých květů, naopak za poměrně vzácný platí **hadí mord nízký** (*Scorzonera humilis*) se žlutými úbory, které připomínají pampelišku. Na lokalitě v jarním období kvete také orchidej vlhkých luk **prstnatec májový** (*Dactylorhiza majalis*) s červenofialovými květy v hustém hroznovitěm květenství a fialově skvrnitými listy, bíle kvetoucí orchidej **vemeník dvoulistý** (*Platanthera bifolia*). Žlutě svítí velké kulaté květy **upolínu nejvyššího** (*Trollius altissimus*), kterým se říká „boubeláky“. V jehovovýchodním cípu louky vegetuje mohutný trs **vrby rozmarýnolisté** (*Salix rosmarinifolia*). Z trav je v jarním období nápadný **ovsík pýřitý** (*Avenula pubescens*), kolem půl metru vysoká tráva s latou květů, ze které trčí dlouhé tmavé osiny, a **metlice trsnatá** (*Deschampsia caespitosa*) s hustými trsy ostrých rýhovaných listů. V louce se daří celé řadě méně častých ostřic, například drobné **ostřici obecné** (*Carex nigra*), o něco vyšší **ostřici prosové** (*Carex panicea*) nebo poměrně vysoké **ostřici Hartmanově** (*Carex hartmanii*) a trsnaté **ostřici stinné** (*Carex umbrosa*).



krvavec toten



bukvice lékařská

bukvice lékařská (*Betonica officinalis*) se vstřícnými vroubkovanými listy a hustým květenstvím červenofialových květů, **svízel severní** (*Galium boreale*) s listky ve čtyřčetném přeslenu nebo zástupce mrkvovitých **olešník kmínolistý** (*Selinum carvifolia*) s jemně dělenými listy a drobnými bílými květy. Olešník se podobá sil-

V letním období v louce dominuje vysoká tráva **bezkolencec modrý** (*Molinia caerulea*) s příměsí barevně kvetoucích bylin, třeba **čertkus luční** (*Succisa pratensis*) s nápadnými strbouly modrofialových květů. Fialově vykvétá **srpice barvířská** (*Serratula tinctoria*), která se podobá pcháči, ale postrádá ostny. Klenot



čertkus luční

zdejšího porostu představuje poměrně bohatá populace silně ohroženého **hořce hořepníku** (*Gentiana pneumonanthe*). Až 50 cm vysoké lodyhy hořce nesou úzké, mírně podvinuté listy a vrcholová květenství velkých modrých květů. Navštívíte-li lokalitu ve vrcholném létě, můžete si na květech všimnout nepatrných bílých kulatých vajíček. Jedná se o snůšky **modráška hořcového** (*Phengaris alcon*), kriticky ohroženého motýla, který má na zdejší lokalitě překvapivě velké zastoupení. Vzácný hořec hořepník je jedinou živnou rostlinou housenek modráška, proto je výskyt motýla bezprostředně vázaný na tento hořec. Úzká specializace se modráškově bohužel stala osudnou. Dnes ho



modrášek hořcový

najdeme jen v jihozápadních Čechách, Polábí a na jižních svazích Nizkého Jeseníku. Během života modrášek hořcový prodělává pozoruhodný vývojový cyklus. Housenky zprvu vyžírají semeníky hořců, ve kterých často dochází ke kanibalismu, pokud se housenek sejde více. Později spadnou na zem a pomocí výměšku ze žlázy na zádech, který napodobuje pach mravenčích larev, k sobě lákají mravence rodu *Myrmica*. Oklamání mravenci si housenky odnesou do mraveniště, kde o ně další rok až dva pečují jako o vlastní, dokud vetřelci nedokončí svůj vývoj.

Kromě modráška hořcového lokalitu obývají i další chráněné živočichové. Ze žab zde žije **ropucha obecná** (*Bufo bufo*), zavalitá hnědá žába s bradavčitou kůží a s fazolovitými jedovými žlázami za očima, nebo **rosnička zelená** (*Hyla arborea*), malá žabka s přísavkami na prstech, které jí pomáhají při šplhání po vegetaci, kde tráví většinu času. Rosničku spíše uslyšíte, než uvidíte. Možná vás překvapí, jak silné a hluboké „brekekeke“ tak malé zvířátko vyluzuje.

Roli predátora zdejších obojživelníků hraje **užovka obojková** (*Natrix natrix*) – dlouhý šedý had s dvojicí žlutých skvrn za hlavou, který se nepozorovaně pohybuje terénem. Plazy dále zastupuje **ještěrka obecná** (*Lacerta agilis*) a její příbuzný **slepýš křehký** (*Anguis fragilis*). Slepýš se na první pohled podobá hadu, ale na rozdíl od něj umí mrkat a stejně jako ještěrka dokáže v nebezpečí odломit ocásek, který zůstane nepříteli v pařátech, zatímco ještěr prchá do bezpečí.

Přírodní památka, ač poměrně malé rozlohy, slouží některým ptačím druhům jako zásadní refugium v jinak zemědělské krajině. Pravidelně zde hnízdí **křepelka polní** (*Coturnix coturnix*), zavalitý hnědavý pták velikosti kosa. Křepelka se jako jediný z našich kurů vydává zimovat do zahraničí – konkrétně do Afriky na jih od Sahary. Sameček se ozývá charakteristickým voláním, které bývá lidově popisováno jako „pět peněz“. Na lokalitě žije také pěvec **tuhyk obecný** (*Lanius collurio*), kterého poznáte podle černé pásky přes oči. Z vrcholků keřů vyhlíží bezobratlé a drobné obratlovce, které loví a kořist pak nabodává na větévky a trny keřů jako zásobu na horší časy. V okolí hnízdí představitel bah-



tuhyk obecný



čejka chocholatá

ňáků **čejka chocholatá** (*Vanellus vanellus*). Svě druhové jméno získala čejka podle dlouhé chocholky na hlavě. Dokáže velmi obratně a svižně létat a během letu se často ozývá náikavým hlasem. V období rozmnožování dospělí ptáci chrání snůšku i mláďata vytrvalými střemhlavými nálety, které doprovázejí hlasitým křikem. Díky tomuto houževnatému obrannému chování dokáží čejky zahnat i větší šelmy. V minulosti se na loukách vyskytovaly i další druhy jako **bramborníček hnědý** (*Saxicola rubetra*), **tuhyk šedý** (*Lanius excubitor*) nebo **koroptev polní** (*Perdix perdix*). Za potravou sem občas zaletuje **čáp bílý** (*Ciconia ciconia*), vykračuje si při tom mokrou loukou a pátrá po obojživelnících i drobných savcích.

Fotografie:

Tomáš Bělka, birdphoto.cz: čejka chocholatá / Alexandra Čurnová: bukvice lékařská, čertkus luční, hořec hořepník s vajíčky, krvavec toten, upolín nejvyšší / Zdeněk Hanč, fotohanc.com: modrášek hořcový / David Jirovský, wildbirdphoto.eu: tuhyk obecný

Autor textu:
Mapové podklady:

EIA SERVIS s. r. o., U Malše 20, České Budějovice
mapa okolí: podkladová mapa 1:100 000, © CEDA Maps a. s.; územně analytické podklady JČK, © Jihočeský kraj
ortofoto: ortofoto ČR 2021, © ČÚZK; územně analytické podklady JČK, © Jihočeský kraj
letecký snímek: archiv JČK, © Jihočeský kraj

Tento projekt je spolufinancován Evropskou unií – Evropským fondem pro regionální rozvoj v rámci Operačního programu Životní prostředí.



Jihočeský kraj

